

**RETURN BIDS TO:
RETOURNER LES SOUMISSIONS À:**

**SOLICITATION AMENDMENT
MODIFICATION DE L'INVITATION**

The referenced document is hereby revised; unless otherwise indicated, all other terms and conditions of the Solicitation remain the same.

Ce document est par la présente révisé; sauf indication contraire, les modalités de l'invitation demeurent les mêmes.

Comments - Commentaires

Vendor/Firm Name and Address
Raison sociale et adresse du
fournisseur/de l'entrepreneur

Issuing Office - Bureau de distribution
Telecommunications Division / Division des
Télécommunications
Place du Portage, Phase III
4th floor / 4e étage
Core C1 / Noyau C1
11 Laurier St. / 11 rue Laurier
Gatineau
Québec
K1A 0S5

Title - Sujet Services de télécommunication	
Solicitation No. - N° de l'invitation 05005-117004/B	Amendment No. - N° modif. 001
Client Reference No. - N° de référence du client 05005-11-17004	Date 2012-07-10
GETS Reference No. - N° de référence de SEAG PW-\$\$EF-710-24552	
File No. - N° de dossier 710ef.05005-117004	CCC No./N° CCC - FMS No./N° VME
Solicitation Closes - L'invitation prend fin at - à 02:00 PM on - le 2012-07-24	Time Zone Fuseau horaire Eastern Daylight Saving Time EDT
F.O.B. - F.A.B. Plant-Usine: <input type="checkbox"/> Destination: <input type="checkbox"/> Other-Autre: <input type="checkbox"/>	
Address Enquiries to: - Adresser toutes questions à: Plante, Ginette	Buyer Id - Id de l'acheteur 710ef
Telephone No. - N° de téléphone (819) 956-1430 ()	FAX No. - N° de FAX (819) 953-3703
Destination - of Goods, Services, and Construction: Destination - des biens, services et construction:	

Instructions: See Herein

Instructions: Voir aux présentes

Delivery Required - Livraison exigée	Delivery Offered - Livraison proposée
Vendor/Firm Name and Address Raison sociale et adresse du fournisseur/de l'entrepreneur	
Telephone No. - N° de téléphone Facsimile No. - N° de télécopieur	
Name and title of person authorized to sign on behalf of Vendor/Firm (type or print) Nom et titre de la personne autorisée à signer au nom du fournisseur/ de l'entrepreneur (taper ou écrire en caractères d'imprimerie)	
Signature	Date

Services de télécommunications pour Élections Canada

**Cette modification sert à publier l'information présentée
lors de la session d'information tenu le 28 juin, 2012.**

1. Introduction

Élections Canada (EC) mettra à exécution une nouvelle approche afin que l'organisme fasse l'acquisition de services de télécommunications et de réseau; il s'agit d'une approche fondée sur le concept des télécommunications en tant que service (TS).

Cette approche vise à mettre en place un véhicule d'approvisionnement qui permettrait l'acquisition et le déploiement rapide de produits et services et où le coût en capital peut être évité ou amorti par un rendement de l'investissement.

2. Séance d'information

Le 28 juin 2012, le Canada a tenu une session d'information à Ottawa afin de présenter de l'information générale sur Élections Canada, des renseignements de base sur la méthode utilisée pour la mise en place des bureaux locaux par EC lors de la 41^{ième} élection générale en 2011, et fournir un aperçu général des objectifs pour ce besoin avant qu'une demande de soumission ne soit publiée sur MERX. Il n'y aura pas de séance de consultation individuelle.

Une copie de la présentation et des réponses aux questions soulevées lors de la session est fournie par l'entremise de ce document.

Toutes les demandes de renseignements des médias relatives à l'Initiative à ce besoin devraient être transmises au Bureau des relations avec les médias, au 613-947-6276.

3. Communication

Toute communication touchant ce besoin doit être présentée par écrite à l'autorité contractante suivante :

Ginette Plante
Division des systèmes de télécommunications
Portage III, 4C1
11 rue Laurier, Gatineau, Qc K1A 0S5

Téléphone : 819-956-1430

Télécopieur : 819-953-3703

Adresse courriel : ginette.plante@tpsgc-pwgsc.gc.ca

Solicitation No. - N° de l'invitation

05005-117004/B

Client Ref. No. - N° de réf. du client

05005-11-17004

Amd. No. - N° de la modif.

001

File No. - N° du dossier

710ef05005-117004

Buyer ID - Id de l'acheteur

710ef

CCC No./N° CCC - FMS No/ N° VME

Liste des compagnies présentent à la session d'information

Allstream Inc.

AMITA Corporation

Bell Canada

CGI Group Inc

Cisco Systems Inc

Compower Systems Inc

HP Enterprise Services

IBM Global Technology Services

Ingenius Engineering operating as Ingenius People

Minitel Communications Corporation

ROGERS Business Solution

ThinkTel Communications

Trillys Systems inc

Les télécommunications en tant que service (TS)

Séance d'information pour l'industrie

Élections Canada
Juin 2012

Ordre du jour

1. Aperçu d'Élections Canada
2. Infrastructure actuelle et stratégie pour la dernière élection (41^e) en 2011
3. Stratégie de TS
4. Perspectives d'avenir

[2]

Aperçu d'Élections Canada

Élections Canada (EC) est un organisme indépendant et non partisan qui relève du Parlement. Son mandat consiste à :

- administrer le régime de financement politique prévu par la *Loi électorale du Canada*;
- veiller à l'application et au respect de la législation électorale;
- exécuter des programmes d'information et d'éducation de l'électorat;
- appuyer les commissions indépendantes de délimitation des circonscriptions électorales;
- mener des études sur d'autres méthodes de vote;
- tenir des scrutins : élection générale (GE), référendum et élection partielle.

Entre les scrutins :

- Examiner d'autres méthodes de vote;
- Évaluer des technologies qui pourraient aider l'organisme à remplir son mandat;
- Améliorer et transformer les applications qui facilitent le processus électoral.

Pendant les élections générale :

- Les élections sont déclenchées par le Parlement et comptent habituellement 36 jours d'activités électorales et 15 jours d'activités postélectorales.
- Le personnel augmente de 750 à 1,500 à Ottawa.
- EC ouvre environ 440 bureaux en région partout au Canada et embauche environ 9 000 employés supplémentaires en région.

Lors des élections partielles :

- Une élection partielle peut avoir lieu à n'importe quel moment et offre de bonnes occasions d'essayer des technologies et des processus nouveaux.

[3]

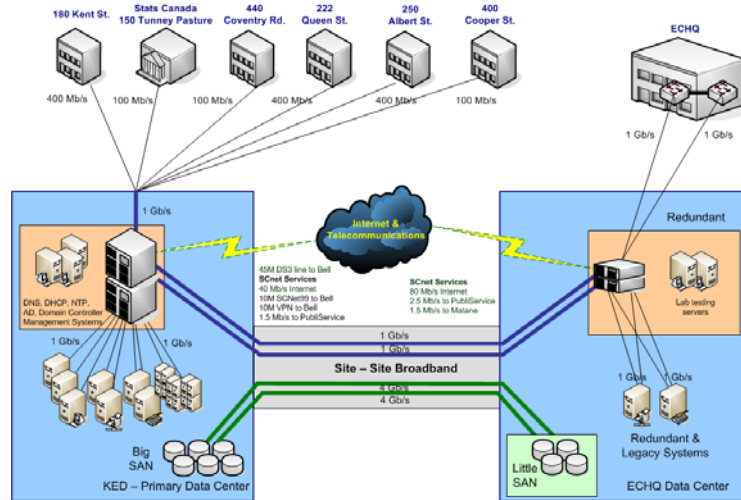
- Le financement électoral peut être dépensé seulement après la délivrance du bref.
- Les dépenses électorales sont financées et surveillées dans chaque circonscription.
- Le redécoupage électoral, les référendums et les autres initiatives liées au mandat sont financés séparément.
- Pour plus de renseignements, veuillez consulter le site Web d'EC.

Infrastructure et stratégie de la 41^e élection générale en 2011

[4]

Réseau d'EC à Ottawa

Élections Canada occupe actuellement des bureaux dans six immeubles à Ottawa. Au milieu de 2013, la plupart des employés d'EC à Ottawa devraient déménager à un seul emplacement à Gatineau. On compte environ 750 employés à Ottawa et 350 en région.



- Voici le réseau actuel.
- En 2013, EC devrait consolider ses bureaux à deux emplacements : le 30, rue Victoria, à Gatineau, et le 440, chemin Coventry, à Ottawa.

Infrastructure des bureaux en région pour la 41^e EG en 2011

- 308 bureaux locaux (bureaux des DS)
- 129 petits bureaux en région (bureaux des DASS)
- Environ 20 téléphones, 10 téléphones cellulaires et 10 téléphones du réseau téléphonique public commuté (RTPC) par bureau de DS, cinq RTPC par bureau de DASS
 - 3 100 téléphones cellulaires au total
 - 3 800 téléphones du RTPC au total
 - environ 1 300 numéros sans frais au total
- Matériel informatique habituellement utilisé dans chaque bureau local
 - 14 postes de travail client léger exécutant Windows XP et Office 2003 (4 400 au total)
 - 1 serveur Windows exécutant Terminal Services, Oracle 10g et Sybase (308 au total)
 - 2 imprimantes réseau (750 au total)
 - 1 pare-feu et un commutateur réseau dans chaque bureau (308 au total)
 - 1 modem sans fil (308 au total)
- EC s'est chargé de tous les travaux d'intégration et des responsabilités connexes.

[6]

- « DS » signifie « directeur du scrutin »; « DASS » signifie « directeur adjoint du scrutin supplémentaire ».
- Tous les composants d'un bureau sont préalablement regroupés dans des ensembles.
- Les bureaux en région n'existent que pendant une courte période, nécessitent des services de télécommunications de pointe et mènent leurs activités dans un environnement à haute visibilité; de plus, leurs emplacements sont confirmés à la toute dernière minute. Ils représentent une mise en œuvre rapide, une exécution à court terme et une opération importante.

Gestion des élections – Justification du changement

- De nombreux contrats ont été nécessaires pour fournir des services aux bureaux d'EC à Ottawa et en région lors des scrutins.
 - Coûts associés à l'approvisionnement
 - Temps requis pour établir les contrats
- L'achat d'appareils ne cadre pas avec notre modèle de prestation de services dans les bureaux en région; l'insuffisance du rendement du capital investi n'est pas acceptable.
- En raison des besoins opérationnels en évolution, Élections Canada doit être plus souple et apte à utiliser de nouvelles technologies pour relever de nouveaux défis.
- Les progrès technologiques rapides offrent des possibilités, mais nécessitent souvent des travaux d'intégration.
- Il est difficile d'embaucher des employés qualifiés pour des engagements de courte durée.

Les Canadiens cherchent un modèle de prestation de services amélioré.

[7]

- Les contraintes liées à la dotation comprennent la recherche de personnel qualifié et la réduction du nombre d'employés permanents à temps plein.

Stratégie de TS

[8]

La mission

Établir une méthode d'approvisionnement souple qui nous permet d'adopter facilement et rapidement les nouvelles technologies tout en réduisant au minimum les dépenses en capital, grâce à un seul contrat axé sur les services.

[9]

Contrat – Objectif

- L'entrepreneur :
 - Fournira, intégrera et gèrera de nouveaux produits et services, et en assurera le soutien nécessaire, pour répondre aux besoins opérationnels en évolution d'EC au cours des dix prochaines années;
 - participera à la planification stratégique;
 - intégrera des solutions aux services installés;
 - veillera à ce que tous les services et appareils de télécommunications répondent aux besoins d'EC à l'échelle nationale;
 - contribuera activement à la préparation aux scrutins.

[10]

- L'entrepreneur sera responsable de fournir les services, d'établir des partenariats avec d'importants fournisseurs de solutions.
- L'entrepreneur constituera un centre d'expertise pour EC.
- La diversité régionale représentera un élément clé de la préparation, de la conception et de l'exécution.
- L'entrepreneur travaillera avec l'équipe du développement d'applications d'EC pour intégrer les applications en région.

Qu'est-ce que cela signifie?

Tout est fourni en tant que service :

- tout le matériel et tous les logiciels;
- le soutien technique;
- l'architecture et l'intégration.

L'entrepreneur est responsable de l'infrastructure, c'est-à-dire l'intégration des services, y compris les essais.

1. Planification et logistique
2. Fourniture et livraison
3. Installation et intégration
4. Formation et soutien
5. Désinstallation et récupération

[11]

Contrat de TS – Proposition de valeur

Principaux objectifs d'EC

- Acheter du matériel de télécommunications et du matériel de mobilité en tant que service.
- Se concentrer sur les aspects stratégiques plutôt que sur les enjeux tactiques.

Rôle de l'entrepreneur

- Fournir et gérer les services de télécommunications, le matériel de mobilité et les services d'intégration partout au Canada.
- Fournir tout en tant que service (y compris le matériel).
- Tenir compte du renouvellement de la technologie – la « mise à jour en continu »

Concept

- Catalogue de services – trois catégories
- Services continus
- Services liés aux scrutins
- Services optionnels

[12]

Catalogue de services

Services continus

- Appareils portatifs
 - Téléphones
 - Tablettes électroniques
- Services de réseau
- Numéros sans frais
- Travailleurs éloignés et mobiles
- Centres d'appels
- Conférences audio et Web
- Services hébergés de reconnaissance de la parole
- Services professionnels

Services optionnels

- Solutions de voix sur IP
- Présence et messagerie instantanée
- Réseau local sans fil
- Services d'hébergement

Services liés aux scrutins

- Téléphonie
- Infrastructure de bureau
- Postes de travail
- Appareils informatiques mobiles
- Réseau local et réseau étendu
- Services d'impression

[13]

- À mesure que les contrats existants prendront fin, ces services seront transférés au contrat de TS.

Contrat de TS – Caractéristiques

- Le catalogue contient des descriptions génériques pour s'adapter aux nouvelles technologies pendant la durée du contrat.
- L'accent est mis sur des unités et des ensembles bien définis (p. ex. services de téléphonie cellulaire, de numéros sans frais et de télétravail, services pour les bureaux des DS et des DASS, etc.).
- L'entrepreneur traite les problèmes de compatibilité et d'intégration.
- L'entrepreneur collabore avec EC pour les essais de technologies locale et en région.
- Réduire la capitalisation des actifs ainsi que les activités de manutention et de récupération connexes.

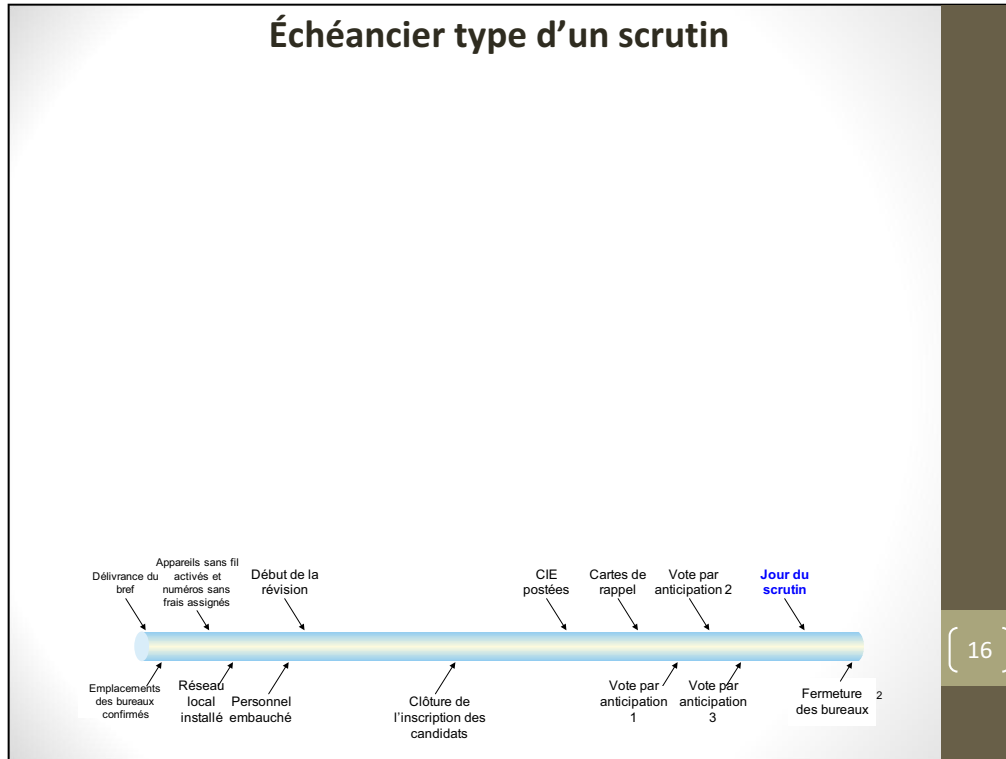
[14]

Processus liés aux scrutins

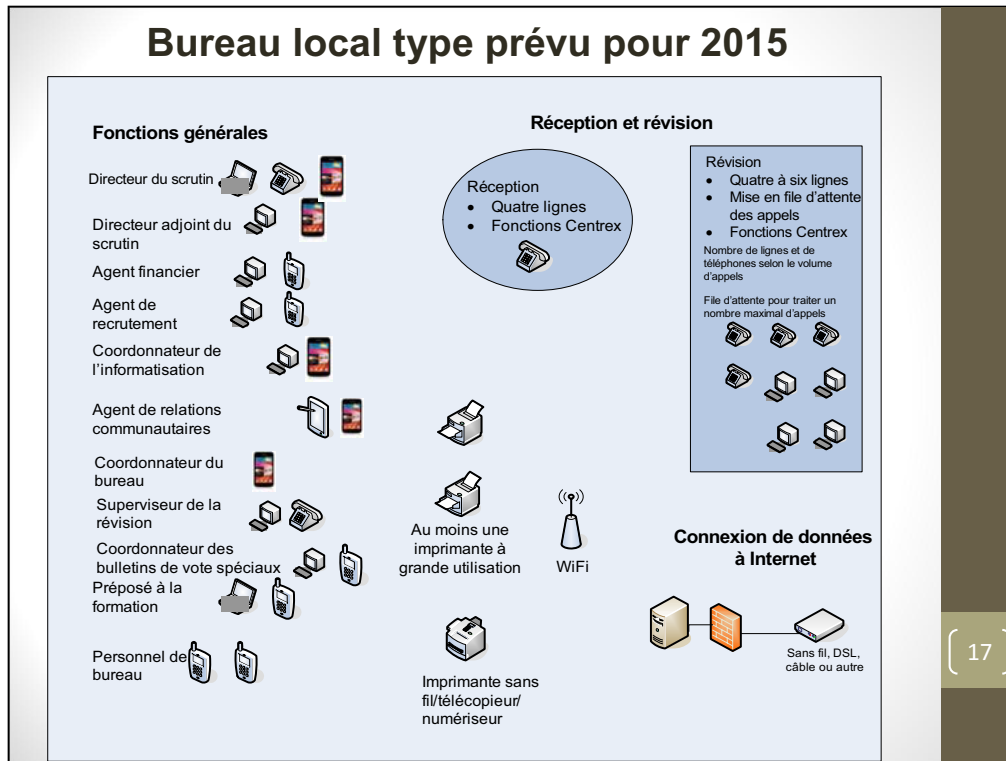
- **Avant le scrutin (environ six à neuf mois avant la délivrance du bref)**
 - L'entrepreneur se prépare pour le scrutin, l'acquisition d'appareils et la dotation en personnel.
- **Mise en œuvre (environ 30 jours avant la délivrance du bref)**
 - L'entrepreneur s'engage à activer le matériel, à s'occuper de la dotation, etc.
- **Scrutin (à partir de la délivrance du bref)**
 - La mise en œuvre de l'infrastructure dans tous les bureaux (environ 500) commence dès que le DS a les clés en main.
 - Les téléphones et les modems sans fil doivent être activés dans un délai de 24 heures.
 - Une fois les téléphones installés, trois numéros sans frais pour chaque bureau doivent être assignés aux numéros locaux récemment activés.
 - L'infrastructure informatique doit être installée et initialisée dans un délai de 72 heures.
 - Tous les services et les processus liés aux scrutins doivent être conçus en vue d'une mise en œuvre rapide et temporaire.

[15]

- Les dates de délivrance des brefs sont théoriques. La décision de déclencher une élection relève du premier ministre.
- Les étapes « Avant le scrutin » et « Mise en œuvre » constituent des descriptions d'activités internes d'EC. Ces conditions se trouveront dans les tableaux des prix.



- La plupart de ces dates et jalons sont déterminés par la loi.
- Les élections doivent durer 36 jours ou plus.



- Il s'agit d'une vision conceptuelle de l'aménagement d'un bureau local. Les dimensions et le matériel utilisé varieront.

Profil du travailleur à distance

(besoin de services flexibles, « n'importe quand, n'importe où »)

- **Les travailleurs à distance sont :**
 - des directeurs du scrutin;
 - des agents de liaison en région;
 - des conseillers régionaux en relations médias;
 - des employés du Réseau de soutien d'Élections Canada;
 - d'autres travailleurs relevant d'EC.
- **Profil du travailleur à distance type :**
 - Authentifié et autorisé
 - Responsable et tenu de rendre des comptes
- **EC fournit :**
 - des appareils informatiques;
 - des appareils téléphoniques.
- **Fonctions du travailleur à distance type :**
 - Accès personnalisé aux systèmes d'EC
 - Création et entreposage de produits
 - Impression et distribution de produits
 - Accès au soutien et à la formation

- Chaque ensemble de services comprendra les options d'appareils téléphoniques et informatiques.
- Ces options sont à la base de tous les autres ensembles de services.

Concept de l'ensemble de services

- Un ensemble de services est un regroupement de produits et de services visant à répondre aux besoins des travailleurs à distance et de divers types de bureaux en région.
- Chaque ensemble de services comprend :
 - des appareils informatiques;
 - des appareils téléphoniques;
 - un accès à Internet;
 - une connectivité à un réseau local, au besoin;
 - des services de soutien;
 - un soutien technique.
- Les ensembles de services visent :
 - 3 tailles de bureaux de DS;
 - 1 configuration pour les bureaux des DASS;
 - les travailleurs à distance.

[19]

Ensembles de services – Exemples

Contenu des ensembles de services					
	Ensemble de services A	Ensemble de services B	Ensemble de services C	Ensemble de services D	Ensemble de services E
Description du bureau	Grand bureau de DS	Bureau de DS moyen	Petit bureau de DS	Bureau de DASS	Travailleur éloigné
Effectif	15 – 30	10 – 15	8 – 10	5 – 8	1
Appareils informatiques					
• Serveur/UPS	1	1	0	0	0
• Poste de travail	13	11	5		0
• Ordinateur portable	2	2	1	1	1
• Tablette	1	1	1	1	0
Téléphones					
• Téléphone intelligent	3	3	1	1	
• Téléphone cellulaire	5	5	1	1	1
• Réception RTPC	1	1	1		0
• Téléphone de la révision	6	4	2	2	0
• Téléphone à usage général	3	3	1		0
Impression					
• Imprimante à grande utilisation	1	1			
• Imprimante à utilisation moyenne	1	1	1		
• Imprimante multifonction	1	1	1	1	
Réseau local - sans fil ou câblé	O	O	O	O	
Connectivité à un réseau étendu	O	O	O	O	

20

- Les quantités montrées sont théoriques.
- Les prix des ensembles de services comprennent l'expédition, l'installation, la formation, le soutien, l'utilisation (téléphonique et numérique) et la récupération.
- Les ensembles de services ont un prix global pour chaque circonscription.

Administration du contrat de TS

- **Gestion du contrat**
 - Processus d'administration (commandes de services)
 - Processus d'acheminement du travail
 - Administration de l'entente sur les niveaux de service
 - Surveillance et rapports
 - Bureau de service unique
 - Outils d'administration du contrat :
 - Système de collaboration en ligne pour la gestion des commandes
 - Formulaires et documentation
 - Portail en ligne pour la gestion des services et les rapports
- **Gestion des scrutins**
 - Préparatifs
 - Distribution
 - Mise en œuvre
 - Désinstallation

[21]

- Les fonctions administratives sont incluses dans l'énoncé des travaux.

PERSPECTIVES D'AVENIR

[22]

Évolution des activités

- Bon nombre de nos projets à court terme dépendent des télécommunications :
 - Autres méthodes de vote
 - Mise à l'essai du vote par Internet
 - Engagement des jeunes et de diverses communautés
- Nouvelle approche pour la gestion des demandes de renseignements
- Mise en œuvre d'un plus grand nombre de technologies à plus d'endroits (p. ex. lieux de vote)
- Formation par vidéo
- Restructuration des bureaux des DS



(23)

- Il y a environ 20 000 lieux de vote.
- De nombreux centres d'appels doivent être regroupés.

Échéancier du contrat de TS

- Attribution du contrat au printemps 2013 :
 - Assez de temps accordé au fournisseur et à EC pour la phase de préparation à 2014.
 - Services de télécommunications existants seront migrés au fil du temps.
 - Conception, évaluation et mise à l'essais de solutions avant l'élection.
 - Participation des intervenants d'EC.
 - Élaboration et exécution de programmes de formation.
 - Établissement de processus opérationnels et de procédures de soutien.

[24]

EN CONCLUSION

[25]

En conclusion :

Élections Canada doit répondre au souhait de l'électorat d'avoir un accès électronique aux services électoraux.

L'entrepreneur choisi pour fournir les TS deviendra le centre d'expertise en télécommunications à Élections Canada et orientera ainsi l'organisme dans l'évolution et la mise en œuvre de nouvelles technologies de prestation de services.

Grâce à la collaboration entre l'entrepreneur et Élections Canada, les TS pourront gagner en efficacité technologique qui sera nécessaire pour tenir de futurs scrutins partout au Canada.

QUESTIONS?

- Nous sommes ouverts à accepter des questions, des suggestions et commentaires.
- Ceux-ci devraient être soumis à TPSGC
- Ceux-ci seront pris en compte dans la rédaction de l'énoncé des travaux, cependant, les réponses ne seront pas fournis.

[26]

Questions et réponses soulevés à la session de renseignements du 28 juin, 2012

Lorsqu'il y a lieu le numéro de la page a été identifié à côté de la question (entre parenthèse) pour aider le lecteur à comprendre le contexte des questions et réponses.

Q: Pouvez-vous identifier le pourcentage rapport entre l'évaluation financière et l'évaluation technique?

R: Nous n'avons pas déterminé les critères de notation ou du rapport à ce moment

Q: Peut-on obtenir une copie de cette présentation?

R: La présentation, les questions et les réponses seront publiées sur MERX.

Q: Est-il juste de supposer que pour les services continus, le fournisseur de services fournira l'équipement de bureau pour une utilisation à 30 Victoria? (11)

R: Non. L'équipement de bureau utilisé à 30 Victoria sur une base permanente, n'est pas inclus. Par contre, les tablettes, téléphones et appareils portables sont inclus. Alors que le Centrex est en cours d'installation pour rencontrer l'échéancier pour le déménagement à 30 Victoria, la transition vers la téléphonie IP est une possibilité à considérer dans TS.

Q: Est-il juste de dire qu'entre les élections, le niveau d'activité normale au siège social est plutôt bas? (13)

R: Il existe des possibilités par l'entremise du TS d'élaborer les services optionnels entre les élections. En ce qui concerne les services de téléphonie à 30 Victoria, la contrainte de temps est la principale considération. Le déménagement est déjà une énorme envergure. Nous allons explorer et évaluer une solution de téléphonie IP et possiblement, une solution de réseau sans fil.

Q: Le groupe des services partagés du Canada offre la téléphonie IP. Est-ce que Élections Canada a évalué ce service?

R: Bien que le service ait été examiné à l'interne, il a été éliminé comme une option viable en faveur d'une option sous le contrat de TS.

Q: Est-ce que les travaux de révision (reliés à la liste des électeurs) doivent être effectués dans les bureaux de directeurs de scrutin en région? (17)

R: Nous allons de l'avant avec l'inscription des électeurs en ligne. La deuxième phase du projet sera déployée bientôt. Il y a aussi la révision ciblée, où les employés d'Élections Canada visitent les hôpitaux ou les nouvelles zones suburbaines. Sur le plan législatif, le pouvoir appartient aux directeurs du scrutin.

Q: Prenez-vous la géographie en considération lors de l'élaboration d'ensemble de services? (19)

R: Il peut y avoir des éléments légitimes de logistique. Nous nous attendons que la logistique soit élaborée dans le plan d'exécution. Il devrait être en moyenne sur le plan national. Le modèle de coût pour le centre de Toronto devrait avoir un facteur de logistique réduit. Le point est bien pris et mérite un examen plus approfondi.

Q: Est-ce que les niveaux de performance seront basés sur des indicateurs de niveau de services et est-ce qu'il y aura des clauses de pénalités? (21)

R: Nous n'avons pas encore finalisé cet élément encore.

Q: Lorsque nous récupérerons l'équipement après l'événement, certain équipement pourrait ne pas être là. Est-ce que ce sera pris en compte dans le contrat? (21)

R: Oui. Le contrat tiendra compte de cette situation. Dans le passé la perte d'équipement n'était pas un grand problème.

Q: Pourriez-vous fournir une liste des contrats existants? (24)

R: La liste sera incluse avec la demande de soumission.

Q: Pourrions-nous avoir plus de détails sur la volumétrie?

R: L'énoncé de travail contient des détails volumétriques et des graphiques indiquant les tendances des volumes tout au long d'un événement. Ces tendances sont très prévisibles.

Q: Aurez-vous des catégories de services professionnels? (23)

R: Oui, on prévoit que ce sera un véhicule tout-englobant pour Élections Canada.

Q: Quelle est la durée du contrat?

R: Cinq ans avec trois années d'extension optionnels.

Solicitation No. - N° de l'invitation
05005-117004/B

Amd. No. - N° de la modif.
001

Buyer ID - Id de l'acheteur
710ef

Client Ref. No. - N° de réf. du client
05005-11-17004

File No. - N° du dossier
710ef05005-117004

Q: Est-ce que l'entrepreneur peut utiliser les services de Services partagés Canada pour fournir les produits et services sous le TS?

R: Non, les services de Services partagés Canada sont seulement disponible aux ministères et aux agences du gouvernement canadien. Les entrepreneurs privés ne peuvent pas acheter ou obtenir les services de Services partagés Canada. Le contrat TS inclus tous les services de télécommunication nécessaires pour satisfaire le model opérationnel unique d'Élections Canada.