

**RETURN BIDS TO:**  
**RETOURNER LES SOUMISSIONS À:**  
Travaux publics et Services gouvernementaux  
Canada  
Place Bonaventure, portail Sud-Est  
800, rue de La Gauchetière Ouest  
7 ième étage  
Montréal  
Québec  
H5A 1L6  
FAX pour soumissions: (514) 496-3822

**REQUEST FOR PROPOSAL**  
**DEMANDE DE PROPOSITION**

**Proposal To: Public Works and Government  
Services Canada**

We hereby offer to sell to Her Majesty the Queen in right of Canada, in accordance with the terms and conditions set out herein, referred to herein or attached hereto, the goods, services, and construction listed herein and on any attached sheets at the price(s) set out therefor.

**Proposition aux: Travaux Publics et Services  
Gouvernementaux Canada**

Nous offrons par la présente de vendre à Sa Majesté la Reine du chef du Canada, aux conditions énoncées ou incluses par référence dans la présente et aux annexes ci-jointes, les biens, services et construction énumérés ici sur toute feuille ci-annexée, au(x) prix indiqué(s).

**Comments - Commentaires**

<b>Title - Sujet</b> Locker/Coat Rack	
<b>Solicitation No. - N° de l'invitation</b> G2269-120060/01/A	<b>Date</b> 2013-01-09
<b>Client Reference No. - N° de référence du client</b> G2269-12-0060	
<b>GETS Reference No. - N° de référence de SEAG</b> PW-\$MTA-319-12235	
<b>File No. - N° de dossier</b> MTA-2-35217 (319)	<b>CCC No./N° CCC - FMS No./N° VME</b>
<b>Solicitation Closes - L'invitation prend fin</b> <b>at - à 02:00 PM</b> <b>on - le 2013-02-19</b>	<b>Time Zone</b> <b>Fuseau horaire</b> Heure Normale du l'Est HNE
<b>F.O.B. - F.A.B.</b> <b>Plant-Usine:</b> <input type="checkbox"/> <b>Destination:</b> <input checked="" type="checkbox"/> <b>Other-Autre:</b> <input type="checkbox"/>	
<b>Address Enquiries to: - Adresser toutes questions à:</b> Pelletier, Monique	<b>Buyer Id - Id de l'acheteur</b> mta319
<b>Telephone No. - N° de téléphone</b> (514) 496-3882 ( )	<b>FAX No. - N° de FAX</b> (514) 496-3822
<b>Destination - of Goods, Services, and Construction:</b> <b>Destination - des biens, services et construction:</b> RESSOURCES HUMAINES ET DEVELOPPEMENT DES COMPETENCES CANADA HRSDC-RHDCC 014 200 BOUL. RENE-LEVESQUE OUEST TOUR OUEST, 7IEME ETAGE MONTREAL Québec H2Z1X4 Canada	

**Instructions: See Herein**

**Instructions: Voir aux présentes**

**Vendor/Firm Name and Address**

**Raison sociale et adresse du  
fournisseur/de l'entrepreneur**

<b>Delivery Required - Livraison exigée</b> *	<b>Delivery Offered - Livraison proposée</b>
<b>Vendor/Firm Name and Address</b> <b>Raison sociale et adresse du fournisseur/de l'entrepreneur</b>	
<b>Telephone No. - N° de téléphone</b> <b>Facsimile No. - N° de télécopieur</b>	
<b>Name and title of person authorized to sign on behalf of Vendor/Firm</b> <b>(type or print)</b> <b>Nom et titre de la personne autorisée à signer au nom du fournisseur/ de l'entrepreneur (taper ou écrire en caractères d'imprimerie)</b>	
<b>Signature</b>	<b>Date</b>

**Issuing Office - Bureau de distribution**

Travaux publics et Services gouvernementaux Canada  
Place Bonaventure, portail Sud-Est  
800, rue de La Gauchetière Ouest  
7 ième étage  
Montréal  
Québec  
H5A 1L6

Item Article	Description	Dest. Code Dest.	Inv. Code Fact.	Qty Qté	U. of I. U. de D.	Unit Price/Prix unitaire FOB/FAM Destination	Plant/Usine	Delivery Req. Livraison Req.	Del. Offered Liv. offerte
2.2	Armoire de rangement-vestiaire / Storage cabinets lockers • Voir spécifications Annexe "A" / See specifications Annex "A"	G2269	G2269	71	CH / EA	\$	XXXXXXXXXXXX	*	
3.1.2	Frais de livraison / Delivery Char ges •	G2269	G2269	1	CH / EA	\$	XXXXXXXXXXXX	*	
4.1.2	Frais d'installation / Installatio n charges	G2269	G2269	1	CH / EA	\$	XXXXXXXXXXXX	*	

Livraison et installation au plus tard le 25 mars 2013. /  
Delivery and installation not later than March 25, 2013.

## **TABLE DES MATIÈRES**

### **PARTIE 1 - RENSEIGNEMENTS GÉNÉRAUX**

1. Exigences relatives à la sécurité
2. Besoin
3. Compte rendu

### **PARTIE 2 - INSTRUCTIONS À L'INTENTION DES SOUMISSIONNAIRES**

1. Instructions, clauses et conditions uniformisées
2. Présentation des soumissions
3. Demandes de renseignements en période de soumission
4. Lois applicables

### **PARTIE 3 - INSTRUCTIONS POUR LA PRÉPARATION DES SOUMISSIONS**

1. Instructions pour la préparation des soumissions

### **PARTIE 4 - PROCÉDURES D'ÉVALUATION ET MÉTHODE DE SÉLECTION**

1. Procédures d'évaluation
2. Méthode de sélection

### **PARTIE 5 - ATTESTATIONS**

1. Attestations obligatoires préalables à l'attribution du contrat
2. Attestations additionnelles préalables à l'attribution du contrat

### **PARTIE 6 - CLAUSES DU CONTRAT SUBSÉQUENT**

1. Exigences relatives à la sécurité
2. Besoin
3. Clauses et conditions uniformisées
4. Durée du contrat
5. Responsables
6. Paiement
7. Instructions relatives à la facturation
8. Attestations
9. Lois applicables
10. Ordre de priorité des documents

Solicitation No. - N° de l'invitation

G2269-120060/01/A

Amd. No. - N° de la modif.

Buyer ID - Id de l'acheteur

mta319

Client Ref. No. - N° de réf. du client

G2269-12-0060

File No. - N° du dossier

MTA-2-35217

CCC No./N° CCC - FMS No/ N° VME

---

## 11.     Clauses du Guide des CCUA

### Liste des annexes

Annexe A     Besoin

## **PARTIE 1 - RENSEIGNEMENTS GÉNÉRAUX**

### **1. Exigences relatives à la sécurité**

Ce besoin ne comporte aucune exigence relative à la sécurité.

### **2. Besoin**

Le besoin est décrit en détail à l'Annexe "A".

### **3. Compte rendu**

Après l'attribution du contrat, les soumissionnaires peuvent demander un compte rendu des résultats du processus de demande de soumissions. Les soumissionnaires devraient en faire la demande à l'autorité contractante dans les 15 jours ouvrables, suivant la réception des résultats du processus de demande de soumissions. Le compte rendu peut être fourni par écrit, par téléphone ou en personne.

## **PARTIE 2 - INSTRUCTIONS À L'INTENTION DES SOUMISSIONNAIRES**

### **1. Instructions, clauses et conditions uniformisées**

Toutes les instructions, clauses et conditions identifiées dans la demande de soumissions par un numéro, une date et un titre sont reproduites dans le *Guide des clauses et conditions uniformisées d'achat*

(<https://achatsetventes.gc.ca/politiques-et-lignes-directrices/guide-des-clauses-et-conditions-uniformisees-d-achat>) publié par Travaux publics et Services gouvernementaux Canada.

Les soumissionnaires qui présentent une soumission s'engagent à respecter les instructions, les clauses et les conditions de la demande de soumissions, et acceptent les clauses et les conditions du contrat subséquent.

Le document 2003 (2012-11-19) Instructions uniformisées - biens ou services - besoins concurrentiels, est incorporé par renvoi dans la demande de soumissions et en fait partie intégrante.

## **1.1**    **Clauses du *Guide des CCUA***

B1000T (2007-11-30), Condition du matériel

## **2.**    **Présentation des soumissions**

Les soumissions doivent être présentées uniquement au Module de réception des soumissions de Travaux publics et Services gouvernementaux Canada (TPSGC) au plus tard à la date, à l'heure et à l'endroit indiqués à la page 1 de la demande de soumissions.

### **2.1**    **Améliorations apportées aux besoins pendant la demande de soumissions**

Les soumissionnaires qui estiment qu'ils peuvent améliorer, techniquement ou technologiquement, le devis descriptif ou l'énoncé des travaux contenus dans la demande de soumissions, sont invités à fournir des suggestions par écrit à l'autorité contractante identifiée dans la demande de soumissions. Les soumissionnaires doivent indiquer clairement les améliorations suggérées et les motifs qui les justifient. Les suggestions, qui ne restreignent pas la concurrence ou qui ne favorisent pas un soumissionnaire en particulier, seront examinées à la condition qu'elles parviennent à l'autorité contractante au plus tard sept (7) jours civils avant la date de clôture de la demande de soumissions. Le Canada aura le droit d'accepter ou de rejeter n'importe quelle ou la totalité des suggestions proposées.

## **3.**    **Demandes de renseignements - en période de soumission**

Toutes les demandes de renseignements doivent être présentées par écrit à l'autorité contractante au moins sept (7) jours civils avant la date de clôture des soumissions. Pour ce qui est des demandes de renseignements reçues après ce délai, il est possible qu'on ne puisse pas y répondre.

Les soumissionnaires devraient citer le plus fidèlement possible le numéro de l'article de la demande de soumissions auquel se rapporte la question et prendre soin d'énoncer chaque question de manière suffisamment détaillée pour que le Canada puisse y répondre avec exactitude. Les demandes de renseignements techniques qui ont un caractère exclusif doivent porter clairement la mention « exclusif » vis-à-vis de chaque article pertinent. Les éléments portant la mention « exclusif » feront l'objet d'une discrétion absolue, sauf dans les cas où le Canada considère que la demande de renseignements n'a pas un caractère exclusif. Dans ce cas, le Canada peut réviser les questions ou peut demander au soumissionnaire de le faire, afin d'en éliminer le caractère exclusif, et permettre la transmission des réponses à tous les soumissionnaires. Le Canada peut ne pas répondre aux demandes de renseignements dont la formulation ne permettrait pas de les diffuser à tous les soumissionnaires.

#### **4. Lois applicables**

Tout contrat subséquent sera interprété et régi selon les lois en vigueur au Québec, et les relations entre les parties seront déterminées par ces lois.

À leur discrétion, les soumissionnaires peuvent indiquer les lois applicables d'une province ou d'un territoire canadien de leur choix, sans que la validité de leur soumission ne soit mise en question, en supprimant le nom de la province ou du territoire canadien précisé et en insérant le nom de la province ou du territoire canadien de leur choix. Si aucun changement n'est indiqué, cela signifie que les soumissionnaires acceptent les lois applicables indiquées.

### **PARTIE 3 - INSTRUCTIONS POUR LA PRÉPARATION DES SOUMISSIONS**

#### **1. Instructions pour la préparation des soumissions**

Le Canada demande que les soumissionnaires fournissent leur soumission en sections distinctes, comme suit :

Section I : Soumission technique (2 exemplaires papier )

Section II : Soumission financière (1 exemplaire papier) (Annexe A)

Section III: Attestations (1 exemplaire papier)

Les prix doivent figurer dans la soumission financière seulement. Aucun prix ne doit être indiqué dans une autre section de la soumission.

En avril 2006, le Canada a approuvé une politique exigeant que les agences et ministères fédéraux prennent les mesures nécessaires pour incorporer les facteurs environnementaux dans le processus d'approvisionnement Politique d'achats écologiques

(<http://www.tpsgc-pwgsc.gc.ca/ecologisation-greening/achats-procurement/politique-policy-fra.html>). Pour aider le Canada à atteindre ses objectifs, les soumissionnaires devraient :

- 1) utiliser du papier de 8,5 po x 11 po (216 mm x 279 mm) contenant des fibres certifiées provenant d'un aménagement forestier durable et contenant au moins 30 % de matières recyclées; et
- 2) utiliser un format qui respecte l'environnement: impression noir et blanc, recto-verso/à double face, broché ou agrafé, sans reliure Cerlox, reliure à attaches ni reliure à anneaux.

Les soumissionnaires doivent présenter leur soumission financière en conformité avec la base de paiement (Annexe "A"). Le montant total de la taxe sur les produits et les services (TPS) ou de la taxe sur la vente harmonisée (TVH), s'il y a lieu, doit être indiqué séparément.

### **Section I : Soumission technique**

Dans leur soumission technique, les soumissionnaires devraient expliquer et démontrer comment ils entendent répondre aux exigences et comment ils réaliseront les travaux.

### **Section II : Soumission financière**

Les soumissionnaires doivent présenter leur soumission financière en conformité avec la base de paiement. Le montant total de la taxe sur les produits et les services (TPS) ou de la taxe sur la vente harmonisée (TVH), s'il y a lieu, doit être indiqué séparément. (Voir annexe A)

### **Section III : Attestations**

Les soumissionnaires doivent présenter les attestations exigées à la Partie 5

#### **1.1 Fluctuation du taux de change**

C3011T (2010-01-11) Fluctuation du taux de change

## **PARTIE 4 - PROCÉDURES D'ÉVALUATION ET MÉTHODE DE SÉLECTION**

### **4.1. Procédures d'évaluation**

- a) Les soumissions reçues seront évaluées par rapport à l'ensemble des exigences de la demande de soumissions, incluant les critères d'évaluation techniques et financiers.
- b) Une équipe d'évaluation composée de représentants du Canada évaluera les soumissions.

#### **4.1.1 Évaluation technique**

*Il est obligatoire de fournir les documents techniques/descriptifs du produit que vous offrez afin de permettre son évaluation technique. À défaut de ce faire, la soumission sera jugée non recevable.*

*Vous devez démontrer dans votre soumission technique que votre produit est conforme avec toutes les caractéristiques mentionnées aux Annexes «A et B».*

#### **Évaluation financière**

#### **4.1.2 Évaluation financière**

##### **Clauses du Guide des CCUA**

A0220T (2007-05-15) Évaluation du prix

A0222T (2010-01-11) Évaluation du prix (*s'il y a lieu*)

#### **4.2 Méthode de sélection**

##### **4.2.1 Clause du guide des CCUA**

A0069T (2007-05-25), Méthode de sélection

### **PARTIE 5 - ATTESTATIONS**

Pour qu'un contrat leur soit attribué, les soumissionnaires doivent fournir les attestations exigées et la documentation connexe. Le Canada déclarera une soumission non recevable si les attestations exigées et la documentation connexe ne sont pas remplies et fournies tel que demandé.

Le Canada pourra vérifier l'authenticité des attestations fournies par les soumissionnaires durant la période d'évaluation des soumissions (avant l'attribution d'un contrat) et après l'attribution du contrat. L'autorité contractante aura le droit de demander des renseignements supplémentaires pour s'assurer que les soumissionnaires respectent les attestations avant l'attribution d'un contrat. La soumission sera déclarée non recevable si on constate que le soumissionnaire a fait de fausses déclarations, sciemment ou non. Le défaut de respecter les attestations, de fournir la documentation connexe ou de donner suite à la demande de renseignements supplémentaires de l'autorité contractante aura pour conséquence que la soumission sera déclarée non recevable.

## **1. Attestations obligatoires préalables à l'attribution du contrat**

### **1.1 Code de conduite et attestations - documentation connexe**

- 1.1.1** En présentant une soumission, le soumissionnaire atteste, en son nom et en celui de ses affiliés, qu'il respecte la clause concernant le Code de conduite et attestations, des instructions uniformisées. La documentation connexe mentionnée ci-après aidera le Canada à confirmer que les attestations sont véridiques. En présentant une soumission, le soumissionnaire atteste être informé, et que ses affiliés sont informés, du fait que le Canada pourra demander d'autres informations, attestations, formulaires de consentement et éléments prouvant son identité ou son éligibilité. Le Canada pourra aussi vérifier tous les renseignements fournis par le soumissionnaire, incluant les renseignements relatifs aux actions ou condamnations précisées aux présentes en faisant des recherches indépendantes, en utilisant des ressources du gouvernement ou en communiquant avec des tiers. Le Canada déclarera une soumission non recevable s'il constate que les renseignements demandés sont manquants ou inexacts, ou que les renseignements contenus dans les attestations précisées aux présentes s'avèrent être faux, à quelque égard que ce soit, après vérification par le Canada. Le soumissionnaire et ses affiliés devront également demeurer libres et quittes des actions ou condamnations précisées aux présentes pendant la période de tout contrat découlant de cette demande de soumissions.

Les soumissionnaires qui sont incorporés, incluant ceux soumissionnant à titre d'entreprise en coparticipation, doivent fournir avec leur soumission ou le plus tôt possible après le dépôt de celle-ci la liste complète des noms de tous les individus qui sont actuellement administrateurs du soumissionnaire. Les soumissionnaires soumissionnant à titre d'entreprise à propriétaire unique, incluant ceux soumissionnant dans le cadre d'entreprise en coparticipation, doivent fournir le nom du propriétaire avec leur soumission ou le plus tôt possible après le dépôt de celle-ci. Les soumissionnaires soumissionnant à titre de sociétés, sociétés de personnes, entreprises ou associations de personnes n'ont pas à fournir de liste de noms. Si les noms requis n'ont pas été fournis par le temps où l'évaluation des soumissions est complétée, le Canada informera le soumissionnaire du délai à l'intérieur duquel l'information doit être fournie. À défaut de fournir ces noms dans le délai prévu, la soumission sera déclarée non recevable. Fournir les noms requis est une exigence obligatoire pour l'attribution d'un contrat.

Le Canada peut, à tout moment, demander à un soumissionnaire de fournir des formulaires de consentement dûment remplis et signés (Consentement à la vérification de l'existence d'un casier judiciaire - PWGSC-TPSGC 229) (<http://www.tpsgc-pwgsc.gc.ca/app-acq/forms/formulaires-forms-fra.html>) toute personne susmentionnée, et ce dans un délai précis. À défaut de fournir les formulaires de consentement dans le délai prévu, la soumission sera déclarée non recevable.

## **2. Attestations additionnelles préalables à l'attribution du contrat**

Les attestations énumérées ci-dessous devraient être remplies et fournies avec la soumission mais elles peuvent être fournies plus tard. Si l'une de ces attestations n'est pas remplie et fournie tel que demandé, l'autorité contractante en informera le soumissionnaire et lui donnera un délai afin de se conformer aux exigences. Le défaut de répondre à la demande de l'autorité contractante et de se conformer aux exigences dans les délais prévus aura pour conséquence que la soumission sera déclarée non recevable.

### **2.1 Programme de contrats fédéraux - attestation**

#### **2.1.1 Programme de contrats fédéraux - plus de 25000\$ et moins de 200000\$**

Les fournisseurs qui sont assujettis au Programme de contrats fédéraux (PCF) et qui ont été déclarés entrepreneurs non admissibles par Ressources humaines et Développement des compétences Canada (RHDC) n'ont plus le droit d'obtenir des contrats du gouvernement fédéral au-delà du seuil prévu par le Règlement sur les marchés de l'État pour les demandes de soumissions. Les fournisseurs peuvent être déclarés entrepreneurs non admissibles soit parce que RHDC a constaté leur non-conformité ou parce qu'ils se sont retirés volontairement du PCF pour une raison autre que la réduction de leur effectif à moins de 100 employés. Toute soumission présentée par un entrepreneur non admissible, y compris une soumission présentée par une coentreprise dont un membre est un entrepreneur non admissible, sera déclarée non recevable.

Le soumissionnaire, ou, si le soumissionnaire est une coentreprise le membre de la coentreprise, atteste comme suit sa situation relativement au PCF :

Le soumissionnaire ou le membre de la coentreprise :

- a) ☐ n'est pas assujetti au PCF, puisqu'il compte un effectif de moins de 100 employés à temps plein ou à temps partiel permanents et/ou temporaires, ayant travaillé 12 semaines ou plus au Canada;
- b) ☐ n'est pas assujetti au PCF, puisqu'il est un employeur réglementé en vertu de la Loi sur l'équité en matière d'emploi, L.C. 1995, ch. 44;
- c) ☐ est assujetti aux exigences du PCF, puisqu'il compte un effectif de 100 employés ou plus à temps plein, ou à temps partiel permanents, et/ou temporaires ayant travaillé 12 semaines ou plus au Canada, mais n'a pas obtenu de numéro d'attestation de RHDC puisqu'il n'a jamais soumissionné pour des contrats de 200 000 \$ ou plus.

- d) ( ) n'a pas été déclaré entrepreneur non admissible par RHDCC et possède un numéro d'attestation valide, à savoir le numéro : \_\_\_\_\_.

Des renseignements supplémentaires sur le PCF sont offerts sur le site Web de RHDCC.

## **PARTIE 6 - CLAUSES DU CONTRAT SUBSÉQUENT**

### **1. Exigence relative à la sécurité**

Ce besoin ne comporte aucune exigence relative à la sécurité.

### **2. Besoin**

L'entrepreneur doit fournir les articles décrits à l'annexe «A », Besoin.

### **3. Clauses et conditions uniformisées**

Toutes les clauses et conditions identifiées dans le contrat par un numéro, une date et un titre, sont reproduites dans le *Guide des clauses et conditions uniformisées d'achat* (<https://ccua-sacc.tpsgc-pwgsc.gc.ca/pub/acho-fra.jsp>) [achatsetventes.gc.ca/politiques-et-lignes-directrices/guide-des-clauses-et-conditions-uniformisees-d-achat](https://ccua-sacc.tpsgc-pwgsc.gc.ca/politiques-et-lignes-directrices/guide-des-clauses-et-conditions-uniformisees-d-achat)) publié par Travaux publics et Services gouvernementaux Canada.

#### **3.1 Conditions générales**

2010A (2012-11-19), Conditions générales - biens (complexité moyenne) s'appliquent au contrat et en font partie intégrante.

### **4. Durée du contrat**

#### **4.1 Date de livraison**

Tous les biens livrables doivent être reçus au plus tard le **25 mars 2013**.

## 5. Responsables

### 5.1 Autorité contractante

L'autorité contractante pour le contrat est :

Monique Pelletier  
Agent d'approvisionnement  
Travaux publics et Services gouvernementaux Canada  
Direction générale des approvisionnements  
Place Bonaventure, portail Sud-Est  
Téléphone : 514-496-3882  
Télécopieur : 514-496-3822  
Courriel : monique.pelletier@tpsgc.gc.ca

L'autorité contractante est responsable de la gestion du contrat, et toute modification doit être autorisée, par écrit par l'autorité contractante. L'entrepreneur ne doit pas effectuer de travaux dépassant la portée du contrat ou des travaux qui n'y sont pas prévus suite à des demandes ou des instructions verbales ou écrites de toute personne autre que l'autorité contractante.

### 5.2 Chargé de projet

Le chargé de projet pour le contrat est *(sera complété au moment de l'attribution du contrat)* :

Nom : \_\_\_\_\_  
Titre : \_\_\_\_\_  
Organisation : \_\_\_\_\_  
Adresse : \_\_\_\_\_

Téléphone : \_\_\_\_ \_\_\_\_ \_\_\_\_\_  
Télécopieur : \_\_\_\_ \_\_\_\_ \_\_\_\_\_  
Courriel : \_\_\_\_\_

Le chargé de projet représente le ministère ou l'organisme pour lequel les travaux sont exécutés en vertu du contrat. Il est responsable de toutes les questions liées au contenu technique des travaux prévus dans le contrat. On peut discuter des questions techniques avec le chargé de projet; cependant, celui-ci ne peut pas autoriser les changements à apporter à l'énoncé des travaux. De tels changements peuvent être effectués uniquement au moyen d'une modification de contrat émise par l'autorité contractante.

---

### 5.3 Représentant de l'entrepreneur

Nom : \_\_\_\_\_  
Titre : \_\_\_\_\_  
Téléphone : \_\_\_\_\_  
Télécopieur : \_\_\_\_\_  
Courriel : \_\_\_\_\_

## 6. Paiement

### 6.1.1 Base de paiement - prix ferme, prix unitaire(s) ferme(s) ou prix de lot(s) ferme(s)

À condition de remplir de façon satisfaisante toutes ses obligations en vertu du contrat, l'entrepreneur sera payé un prix de lot ferme(s) » précisé(s) dans le contrat selon un montant total de \_\_\_\_\_ \$ (*le montant sera ajouté au moment de l'attribution du contrat*). Les droits de douane \_\_\_\_\_ sont inclus, et la taxe sur les produits et services ou la taxe de vente harmonisée est en sus, s'il y a lieu.

Le Canada ne paiera pas l'entrepreneur pour tout changement à la conception, toute modification ou interprétation des travaux, à moins que ces changements à la conception, ces modifications ou ces interprétations n'aient été approuvés par écrit par l'autorité contractante avant d'être intégrés aux travaux.

### 6.2 Clause du guide des CCUA

H1000C (2008-05-12), Paiement unique  
A9117C (2007-11-30), T1204 - demande directe du ministère client  
C2000C (2007-11-30), Taxes - entrepreneur établi à l'étranger  
C2605C (2008-05-12), Droits de douane et taxes de vente du Canada - entrepreneur établi à l'étranger.

## 7. Instructions relatives à la facturation

L'entrepreneur doit soumettre ses factures conformément à l'article intitulé «Présentation des factures» des conditions générales. Les factures ne doivent pas être soumises avant que tous les travaux identifiés sur la facture soient complétés.

## 8. Attestations

### 8.1 Conformité

Le respect des attestations et documentation connexe fournies par l'entrepreneur avec sa soumission est une condition du contrat et pourra faire l'objet d'une vérification par le Canada pendant la durée du contrat. En cas de manquement à toute déclaration de la part de l'entrepreneur, à fournir la documentation connexe ou encore si on constate que les attestations qu'il a fournies avec sa soumission comprennent de fausses déclarations, faites sciemment ou non, le Canada aura le droit de résilier le contrat pour manquement conformément aux dispositions du contrat en la matière.

## 9. Lois applicables

Le contrat doit être interprété et régi selon les lois en vigueur \_\_\_\_\_ (*insérer le nom de la province ou du territoire précisé par le soumissionnaire dans sa soumission, s'il y a lieu*), et les relations entre les parties seront déterminées par ces lois.

## 10. Ordre de priorité des documents

En cas d'incompatibilité entre le libellé des textes énumérés dans la liste, c'est le libellé du document qui apparaît en premier sur la liste qui l'emporte sur celui de tout autre document qui figure plus bas sur ladite liste.

- a) les articles de la convention;
- b) les conditions générales 2010A (2012-11-19) Conditions générales - biens (complexité moyenne);
- c) Annexe A, Besoin;
- d) la soumission de l'entrepreneur en date du \_\_\_\_\_ (*inscrire la date de la soumission*) (*si la soumission a été clarifiée ou modifiée, insérer au moment de l'attribution du contrat : « clarifiée le \_\_\_\_\_ » ou « , modifiée le \_\_\_\_\_ » et inscrire la ou les dates des clarifications ou modifications*).

**11.    Clauses du *Guide des CCUA***

A9039C (2008-05-12), Récupération

A9868C (2010-01-11), Règlements concernant les emplacements du gouvernement

D0018C (2007-11-30), Livraison et déchargement

G1005C (2008-05-12), Assurance

Sollicitation No. - N° de l'invitation  
G2269-120060/01/A  
Client Ref. No. - N° de réf. du client  
G2269-12-0060

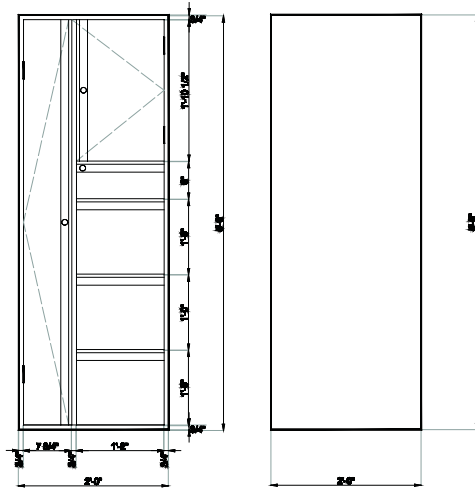
Amd. No. - N° de la modif.  
File No. - N° du dossier  
MTA-2-35217

Buyer ID - Id de l'acheteur  
mta319  
CCC No./N° CCC - FMS No./N° VME

**Mis en forme :** Gauche : 1", Droite : 1", Haut : 1", Bas : 1", Distance de l'en-tête par rapport au bord : 0.49", Distance du bas de page par rapport au bord : 0.49", Largeur de Col n°1 : 6.63"

## ANNEXE « A »

### Armoires de rangement-vestiaire Type B



### Spécifications

- 24''L x 24''Lx 65 1/4''H
- penderie placée du côté gauche
- 1 petite armoire à rangement
- 1 tiroir ordinaire
- 3 tiroirs classeurs (avec tige de métal pour soutenir documents)
- tiroirs classeurs avec mécanisme de sécurité (1 ouvert- les autres demeurent barrés)
- poignées en retrait pleine largeur
- couleur beige ivoire ou nevada
- armoires de rangement-vestiaire pouvant être barrés

- Les casiers fournis, devront tous avoir des serrures différentes
- 2 jeux de clés par casier doivent être fournis

**Supprimé:** par projet

Solicitation No. - N° de l'invitation  
G2269-120060/01/A  
Client Ref. No. - N° de réf. du client  
G2269-12-0060

Amd. No. - N° de la modif.  
File No. - N° du dossier  
MTA-2-35217

Buyer ID - Id de l'acheteur  
mta319  
CCC No./N° CCC - FMS No./N° VME

## ANNEXE « A »

### INFORMATIONS POUR LA LIVRAISON ET L'INSTALLATION

#### **A) CENTRE DE TRAITEMENT DE LAVAL**

Édifice Jeanne Sauvé  
1575, boulevard Chomedey  
Laval, Québec, H7V 2X2

Accès à un quai de déchargement  
Accès à un monte-charge  
Livraison et Installation de jour (entre 8 h et 16 h 30)

#### **B) Entrepôt Régional de RHDCC (LIVRAISON sans installation)**

740, rue Bel-Air  
Montréal, Québec  
H4C 2K3

Accès à un quai de déchargement pour une remorque de 48 pieds au maximum

Note : Les remorques de 53 pieds ont un accès très difficile et en cas de bris du matériel ou à l'immeuble, la compagnie de transport ainsi que son chauffeur seront tenus responsables.

Livraison de jour entre 8 h et 14 h 30

Le mobilier livré à cet endroit, sera entreposé pour une durée de 3-5 mois, sur des étagères commerciales.

#### Indications à suivre lors de la livraison du mobilier à l'entrepôt :

- Chaque palette devra être bien identifiée selon le modèle et la quantité d'armoire de rangement qu'elle contient.
- Le tout doit être bien fixé sur des palettes solides afin d'éviter le risque de bris durant le transport et/ ou lors de l'entreposage.
- La hauteur des palettes ne doit pas excéder 66 pouces de hauteur X 100 pouces de longueur, et le poids des palettes ne doit pas excéder 800 lbs.
- Le déchargement du camion se fera manuellement avec un transpalette, le fabricant devra s'assurer que les palettes soient adéquates et assez solides pour être manipulées avec ce type d'appareil. Prévoir un délai d'attente plus long qu'un déchargement effectué par chariot élévateur.

Solicitation No. - N° de l'invitation  
G2269-120060/01/A  
Client Ref. No. - N° de réf. du client  
G2269-12-0060

Amd. No. - N° de la modif.  
File No. - N° du dossier  
MTA-2-35217

Buyer ID - Id de l'acheteur  
mta319  
CCC No./N° CCC - FMS No./N° VME

## ANNEXE « A »

- Chaque bon de livraison du transporteur devra être accompagné d'un accusé de réception de commande détaillé fait par le fabricant, pour des fins de vérification du mobilier livré.
- Lors de la réception des palettes, notre agent d'entrepôt confirmera la réception du nombre de palettes livrées par le transporteur, sur leur bon de livraison. Cependant, un délai supplémentaire de 72 heures devra être fourni pour signaler au fabricant si une pièce ou morceau est manquant, conformément à la commande qui aura été placée auprès du fabricant, ou si l'équipement a été endommagé lors du transport etc.

### **BASE DE PAIEMENT**

<b>1. Projet de Laval UNITAIRE</b>	<b>QTÉ</b>	<b>PRIX</b>
- Coût pour Armoires de rangement-vestiaire type B	20	\$ _____ /ch
- Frais de livraison		\$ _____ /lot
- Frais d'installation		\$ _____ /lot
 <b>2. Projet de l'Entrepôt Régional</b>		
-Coût pour Armoires de rangement-vestiaire type B	51	\$ _____ /ch
-Frais de livraison		\$ _____ /lot