

RETURN BIDS TO:
RETOURNER LES SOUMISSIONS À:
Bid Receiving - PWGSC / Réception des soumissions -
TPSGC
11 Laurier St. / 11, rue Laurier
Place du Portage , Phase III
Core 0A1 / Noyau 0A1
Gatineau, Québec K1A 0S5
Bid Fax: (819) 997-9776

SOLICITATION AMENDMENT MODIFICATION DE L'INVITATION

The referenced document is hereby revised; unless otherwise indicated, all other terms and conditions of the Solicitation remain the same.

Ce document est par la présente révisé; sauf indication contraire, les modalités de l'invitation demeurent les mêmes.

Comments - Commentaires

Vendor/Firm Name and Address
Raison sociale et adresse du
fournisseur/de l'entrepreneur

Issuing Office - Bureau de distribution
Land Projects and Communication System Support
Division/Div des projets terrestres et support de
systèmes de communication
11 Laurier St. / 11, rue Laurier
8C2, Place du Portage, Phase III
Gatineau
Québec
K1A 0S5

Title - Sujet Integrated Soldier System Project	
Solicitation No. - N° de l'invitation W8476-112965/B	Amendment No. - N° modif. 003
Client Reference No. - N° de référence du client W8476-112965	Date 2013-04-24
GETS Reference No. - N° de référence de SEAG PW-\$\$RA-004-23669	
File No. - N° de dossier 004ra.W8476-112965	CCC No./N° CCC - FMS No./N° VME
Solicitation Closes - L'invitation prend fin at - à 02:00 PM on - le 2013-08-01	Time Zone Fuseau horaire Eastern Daylight Saving Time EDT
F.O.B. - F.A.B. Plant-Usine: <input type="checkbox"/> Destination: <input type="checkbox"/> Other-Autre: <input type="checkbox"/>	
Address Enquiries to: - Adresser toutes questions à: Juteau, Bernard	Buyer Id - Id de l'acheteur 004ra
Telephone No. - N° de téléphone (819) 956-0532 ()	FAX No. - N° de FAX () -
Destination - of Goods, Services, and Construction: Destination - des biens, services et construction:	

Instructions: See Herein

Instructions: Voir aux présentes

Delivery Required - Livraison exigée	Delivery Offered - Livraison proposée
Vendor/Firm Name and Address Raison sociale et adresse du fournisseur/de l'entrepreneur	
Telephone No. - N° de téléphone Facsimile No. - N° de télécopieur	
Name and title of person authorized to sign on behalf of Vendor/Firm (type or print) Nom et titre de la personne autorisée à signer au nom du fournisseur/ de l'entrepreneur (taper ou écrire en caractères d'imprimerie)	
Signature	Date

Solicitation No. - N° de l'invitation

W8476-112965/B

Amd. No. - N° de la modif.

003

Buyer ID - Id de l'acheteur

004ra

Client Ref. No. - N° de réf. du client

W8476-112965

File No. - N° du dossier

004raW8476-112965

CCC No./N° CCC - FMS No/ N° VME

L'objet de cet amendement 003 à la demande de proposition (DDP) est de distribuer présentation Power Point pour la Conférence des soumissionnaires qui aura lieu le 1er mai 2013, à 08h30, au 140 Promenade du Portage, Gatineau Québec, Canada, à la Place du Portage, Phase IV, salle Pontiac.

TOUS LES AUTRES TERMES ET CONDITIONS DE LA SOLICITATION RESTENT INCHANGÉS

Projet d'Équipement Intégré du Soldat

Conférence des soumissionnaires
1^{er} mai 2013

- 0800h – Inscriptions ouvertes
- 0830h – Aperçu ordre du jour et la logistique des installations
- 0835h – Allocution de bienvenue
- 0845h – Direction des retombées industrielles et régionales
- 0900h – Les modules des matrices de conformités (MMCs)
- 0915h – Échéancier et livraisons
- 0925h – L'évaluation des performances

- 0950h – Pause santé

- 1010h – Processus d'approvisionnement, y compris les tableaux financiers Atelier

- 1200h – Déjeuner

- 1300h - Processus d'approvisionnement, y compris les tableaux financiers Atelier continué

- 1500h – Derniers mots et fermeture

- Toilettes
- Sorties
- Questions lors de présentations
- Chronologie
- Langues Officielles

Allocution de bienvenue

Al Hamel

Directeur principal

Direction de l'acquisition des systèmes électroniques, de munitions
et des systèmes tactiques

Secteur des projets de défense et des grands projets

Travaux publics et Services gouvernementaux Canada

Projet d'Équipement Intégré du Soldat

Conférence des soumissionnaires

Direction des retombées industrielles et régionales

Industrie Canada

Mai 2013

- **Les compagnies doivent soumettre deux propositions RIR**
 - Une pour leur proposition pour l'acquisition
 - Une pour leur proposition pour le SOSA
- **Ces deux propositions deviennent deux obligations RIR distinctes.**
- **L'obligation RIR pour le SOSA entrera en vigueur en même temps que l'entrée en vigueur du contrat**

- **Avec ses offres, le soumissionnaire doit soumettre deux propositions de RIR devant respecter les huit éléments obligatoires suivants :**
 - La proposition de RIR doit être égale à au moins 100 % du montant de l'offre mesurée en valeur du contenu canadien
 - Déterminer les transactions acceptables de RIR correspondant à au moins 30 % du montant de l'offre à la clôture des soumissions (s'engager à en déterminer d'autres ultérieurement, à des intervalles précis)
 - S'engager à des transactions de RIR des petites et des moyennes entreprises canadiennes minimums égales à 15 p. 100 du prix de la soumission
 - S'engager à des transactions de RIR de la Liste améliorée des technologies prioritaires (LAP) minimums égales à 5. p. 100 du prix de la soumission.
 - Accepter les dommages-intérêts extrajudiciaires et les retenues de garantie
 - Obtenir le nombre minimal de points requis pour les plans de RIR et les transactions de RIR
 - Accepter les modalités des RIR.
 - Inclure tous les plans de RIR, les feuilles de transaction de RIR et la liste de vérification de la conformité des RIR.

** Les éléments obligatoires sont précisés dans l'article 5 de les annexes BA et BB de la DP.*

Évaluation des propositions de RIR¹⁴Canada

- **Industrie Canada évalue les propositions de RIR**
 - en collaboration avec les organismes de développement régional
- **Les propositions de RIR sont évaluées selon un mode d'évaluation acceptation/rejet seulement.**
- *** Le plan d'évaluation des RIR est détaillé dans l'article 9 des annexes AB et BB de la DP.**

- **Le contrat expose les engagements de RIR particuliers.**
- **Industrie Canada effectue un examen annuel des réalisations durant la période d'exécution.**
 - L'entrepreneur principal fait rapport annuellement des réalisations.
 - Industrie Canada vérifie les réalisations.
- **Des dommages-intérêts extrajudiciaires sont appliqués en cas de non-conformité.**

- Le 20 février 2013, une mise à jour de la politique sur les RIR a été annoncée.
- Le Cadre d'investissement est un nouvel outil qui vise à encourager des investissements à long terme dans les PME canadiennes, notamment dans les domaines liés à l'innovation qui englobent des activités de R et D et de commercialisation.
- Un Guide des déposants a été produit et est disponible sur le site Web des RIR (www.ic.gc.ca/irb).
- Proposition de cadre d'investissement ne devrait pas être soumis avec votre soumission des RIR.

Industrial and Regional Benefits Directorate

Industry Canada

Pamela Clarke

IRB Officer

613-960-3183

Pam.clarke@ic.gc.ca

IRB/RIR@ic.gc.ca

www.ic.gc.ca/irb

Industrial and Regional Benefits Directorate

Industry Canada

Dennis Kean

IRB Manager

613-941-1132

Dennis.Kean@ic.gc.ca

IRB/RIR@ic.gc.ca

www.ic.gc.ca/irb

les modules des matrices de conformités (MMCs)

Gestionnaire d'approvisionnement et de
finance

Darren Langdon

Quatre fichiers Microsoft® Excel

En accord avec Volume 1, Module C

ÉIS_A_MMCTechnique_V1.XLS → Appendice 1 des Annexes CB et CC

ÉIS_A_MMCGestion_V1.XLS → Appendice 1 des Annexes CD et CE

ÉIS_SOSA_MMCTechnique_V1.XLS → Appendice 1 des Annexes CF et CG

ÉIS_SOSA_MMCGestion_V1.XLS → Appendice 1 des Annexes CH et CI

Les fichiers sont disponibles dans les deux langues officielles: anglais et français

Exemple MMC

0	1	2	3	4	5	6	7	8	9a	9b
ID DOORS	Séq	Référence de l'exigence	Énoncé des exigences	Catégorie d'exigence	Instructions pour le soumissionnaire	Conformité du soumissionnaire	Réponse du soumissionnaire	Critères et échelle d'évaluation	Note max	Note min
D-ID-001	1.1	1.1.1	Le soumissionnaire doit ...	O	Le soumissionnaire doit fournir ...			Réussite: Le soumissionnaire a fourni ... Échec: Détails insuffisantes pour permettre à ... Utiliser – Échelle de notation des descriptions. Excellent = 100 % Bon = 75 % Moyen = 50 % Inacceptable = 0 %	0	N/A
D-ID-002	1.2	1.1.2	Le soumissionnaire s'assurait que ...	N	Le soumissionnaire devrait décrire ...			Utiliser – Échelle de notation des descriptions. Excellent = 100 % Bon = 75 % Moyen = 50 % Inacceptable = 0 %	250	50%
D-ID-003	1.3	1.1.3	Le soumissionnaire proposerait ...	N	Le soumissionnaire devrait décrire ...			Utiliser – Échelle de notation des descriptions. Excellent = 100 % Bon = 75 % Moyen = 50 % Inacceptable = 0 %	750	N/A
D-ID-004	1.4		Note totale du tableau 1 - Tableau exemple						1000	70%

Exemple MMC

Identification Unique.

0	1	2	3	4	5	6	7	8	9a	9b
ID DOORS	Séq	Référence de l'exigence	Énoncé des exigences	Catégorie d'exigence	Instructions pour le soumissionnaire	Conformité du soumissionnaire	Réponse du soumissionnaire	Critères et échelle d'évaluation	Note max	Note min
D-ID-001	1.1	1.1.1	Le soumissionnaire doit ...	O	Le soumissionnaire doit fournir ...			Réussite: Le soumissionnaire a fourni ... Échec: Détails insuffisantes pour permettre à ...	0	N/A
D-ID-002	1.2	1.1.2	Le soumissionnaire s'assurait que ...	N	Le soumissionnaire devrait décrire ...			Utiliser – Échelle de notation des descriptions. Excellent = 100 % Bon = 75 % Moyen = 50 % Inacceptable = 0 %	250	50%
D-ID-003	1.3	1.1.3	Le soumissionnaire proposerait ...	N	Le soumissionnaire devrait décrire ...			Utiliser – Échelle de notation des descriptions. Excellent = 100 % Bon = 75 % Moyen = 50 % Inacceptable = 0 %	750	N/A
D-ID-004	1.4		Note totale du tableau 1 - Tableau exemple						1000	70%

Soumissionnaires ne changent pas.

Exemple MMC

Numéro de référence du tableau

0	1	2	3	4	5	6	7	8	9a	9b
ID DOORS	Séq.	Référence de l'exigence	Énoncé des exigences	Catégorie d'exigence	Instructions pour le soumissionnaire	Conformité du soumissionnaire	Réponse du soumissionnaire	Critères et échelle d'évaluation	Note max	Note min
D-ID-001	1.1	1.1.1	Le soumissionnaire doit ...	O	Le soumissionnaire doit fournir ...			Réussite: Le soumissionnaire a fourni ... Échec: Détails insuffisantes pour permettre à ... Utiliser – Échelle de notation des descriptions. Excellent = 100 % Bon = 75 % Moyen = 50 % Inacceptable = 0 %	0	N/A
D-ID-002	1.2	1.1.2	Le soumissionnaire s'assurait que ...	N	Le soumissionnaire devrait décrire ...			Excellent = 100 % Bon = 75 % Moyen = 50 % Inacceptable = 0 %	250	50%
D-ID-003	1.3	1.1.3	Le soumissionnaire proposerait ...	N	Le soumissionnaire devrait décrire ...			Utiliser – Échelle de notation des descriptions. Excellent = 100 % Bon = 75 % Moyen = 50 % Inacceptable = 0 %	750	N/A
D-ID-004	1.4		Note totale du tableau 1 - Tableau exemple						1000	70%

Soumissionnaires ne changent pas.

Exemple MMC

Provenance des exigences – Celles-ci sont des références au Volume 1, Module C, Annexe CC, Appendice 1, Annexes CD, CF et CH – Annexes sur la préparation des soumissions

0	1	2	3	4	5	6	7	8	9a	9b
ID DOORS	Séq.	Référence de l'exigence	Énoncé des exigences	Catégorie d'exigence	Instructions pour le soumissionnaire	Conformité du soumissionnaire	Réponse du soumissionnaire	Critères et échelle d'évaluation	Note max	Note min
D-ID-001	1.1	1.1.1	Le soumissionnaire doit ...	O	Le soumissionnaire doit fournir ...			Réussite: Le soumissionnaire a fourni ... Échec: Détails insuffisantes pour permettre à ... Utiliser – Échelle de notation des descriptions.	0	N/A
D-ID-002	1.2	1.1.2	Le soumissionnaire s'assurait que ...	N	Le soumissionnaire devrait décrire ...			Excellent = 100 % Bon = 75 % Moyen = 50 % Inacceptable = 0 %	250	50%
D-ID-003	1.3	1.1.3	Le soumissionnaire proposerait ...	N	Le soumissionnaire devrait décrire ...			Utiliser – Échelle de notation des descriptions. Excellent = 100 % Bon = 75 % Moyen = 50 % Inacceptable = 0 %	750	N/A
D-ID-004	1.4		Note totale du tableau 1 - Tableau exemple						1000	70%

Soumissionnaires ne changent pas.

Exemple MMC

L'exigence qui doit être adressée

0	1	2	3	4	5	6	7	8	9a	9b
ID DOORS	Séq	Référence de l'exigence	Énoncé des exigences	Catégorie d'exigence	Instructions pour le soumissionnaire	Conformité du soumissionnaire	Réponse du soumissionnaire	Critères et échelle d'évaluation	Note max	Note min
D-ID-001	1.1	1.1.1	Le soumissionnaire doit ...	O	Le soumissionnaire doit fournir ...			Réussite: Le soumissionnaire a fourni ... Échec: Détails insuffisantes pour permettre à ...	0	N/A
D-ID-002	1.2	1.1.2	Le soumissionnaire s'assurait que ...	N	Le soumissionnaire devrait décrire ...			Utiliser – Échelle de notation des descriptions. Excellent = 100 % Bon = 75 % Moyen = 50 % Inacceptable = 0 %	250	50%
D-ID-003	1.3	1.1.3	Le soumissionnaire proposerait ...	N	Le soumissionnaire devrait décrire ...			Utiliser – Échelle de notation des descriptions. Excellent = 100 % Bon = 75 % Moyen = 50 % Inacceptable = 0 %	750	N/A
D-ID-004	1.4		Note totale du tableau 1 - Tableau exemple						1000	70%

Soumissionnaires ne changent pas.

Exemple MMC

O = Obligatoire. Cette exigence doit être rencontrée pour qu'une soumission soit conforme.

N = Notée. Les notes atteintes seront utilisées dans le calcul de la note finale.

0	1	2	3	4	5	6	7	8	9a	9b
ID DOORS	Séq	Référence de l'exigence	Énoncé des exigences	Catégorie d'exigence	Instructions pour le soumissionnaire	Conformité du soumissionnaire	Réponse du soumissionnaire	Critères et échelle d'évaluation	Note max	Note min
D-ID-001	1.1	1.1.1	Le soumissionnaire doit ...	O	Le soumissionnaire doit fournir ...			Réussite: Le soumissionnaire a fourni ... Échec: Détails insuffisantes pour permettre à ...	0	N/A
D-ID-002	1.2	1.1.2	Le soumissionnaire s'assurait que ...	N	Le soumissionnaire devrait décrire ...			Utiliser – Échelle de notation des descriptions. Excellent = 100 % Bon = 75 % Moyen = 50 % Inacceptable = 0 %	250	50%
D-ID-003	1.3	1.1.3	Le soumissionnaire proposerait ...	N	Le soumissionnaire devrait décrire ...			Utiliser – Échelle de notation des descriptions. Excellent = 100 % Bon = 75 % Moyen = 50 % Inacceptable = 0 %	750	N/A
D-ID-004	1.4		Note totale du tableau 1 - Tableau exemple						1000	70%

Soumissionnaires ne changent pas.

Exemple MMC

Indique ce qui doit être fourni pour chaque exigence

0	1	2	3	4	5	6	7	8	9a	9b
ID DOORS	Séq	Référence de l'exigence	Énoncé des exigences	Catégorie d'exigence	Instructions pour le soumissionnaire	Conformité du soumissionnaire	Réponse du soumissionnaire	Critères et échelle d'évaluation	Note max	Note min
D-ID-001	1.1	1.1.1	Le soumissionnaire doit ...	O	Le soumissionnaire doit fournir ...			Réussite: Le soumissionnaire a fourni ... Échec: Détails insuffisantes pour permettre à ... Utiliser – Échelle de notation des descriptions. Excellent = 100 % Bon = 75 % Moyen = 50 % Inacceptable = 0 %	0	N/A
D-ID-002	1.2	1.1.2	Le soumissionnaire s'assurerait que ...	N	Le soumissionnaire devrait décrire ...			Excellent = 100 % Bon = 75 % Moyen = 50 % Inacceptable = 0 %	250	50%
D-ID-003	1.3	1.1.3	Le soumissionnaire proposerait ...	N	Le soumissionnaire devrait décrire ...			Utiliser – Échelle de notation des descriptions. Excellent = 100 % Bon = 75 % Moyen = 50 % Inacceptable = 0 %	750	N/A
D-ID-004	1.4		Note totale du tableau 1 - Tableau exemple						1000	70%

Soumissionnaires ne changent pas.

Exemple MMC

Dans cet espace, les soumissionnaires doivent fournir leur déclaration de conformité.
«CONFORME», «NON CONFORME» ou «NON PRÉCISÉ».

0	1	2	3	4	5	6	7	8	9a	9b
ID DOORS	Séq	Référence de l'exigence	Énoncé des exigences	Catégorie d'exigence	Instructions pour le soumissionnaire	Conformité du soumissionnaire	Réponse du soumissionnaire	Critères et échelle d'évaluation	Note max	Note min
D-ID-001	1.1	1.1.1	Le soumissionnaire doit ...	O	Le soumissionnaire doit fournir ...			Réussite: Le soumissionnaire a fourni ... Échec: Détails insuffisantes pour permettre à ... Utiliser – Echelle de notation des descriptions. Excellent = 100 % Bon = 75 % Moyen = 50 % Inacceptable = 0 %	0	N/A
D-ID-002	1.2	1.1.2	Le soumissionnaire s'assurait que ...	N	Le soumissionnaire devrait décrire ...			Utiliser – Echelle de notation des descriptions. Excellent = 100 % Bon = 75 % Moyen = 50 % Inacceptable = 0 %	250	50%
D-ID-003	1.3	1.1.3	Le soumissionnaire proposerait ...	N	Le soumissionnaire devrait décrire ...			Utiliser – Echelle de notation des descriptions. Excellent = 100 % Bon = 75 % Moyen = 50 % Inacceptable = 0 %	750	N/A
D-ID-004	1.4		Note totale du tableau 1 - Tableau exemple						1000	70%


La conformité de soumissionnaire

0	1	2	3	4	5	6	7	8	9a	9b
ID DOORS	Séq de l'exigence	Référence	Énoncé des exigences	Catégorie d'exigence	Instructions pour le soumissionnaire	Conformité du soumissionnaire	Réponse du soumissionnaire	Critères et échelle d'évaluation	Note max	Note min
D-ID-001								Réussite : Le soumissionnaire a		

- Le soumissionnaire doit indiquer, dans cette colonne, si sa proposition est conforme ou non-conforme aux exigences qui sont obligatoires; ou conforme, non-conforme ou non-précisé par rapport aux exigences notées. Le soumissionnaire peut décrire sa conformité avec les exigences ci-dessus à l'aide des mots « CONFORME », « NON-CONFORME » ou « NON-PRÉCISÉ »
 - 1) « CONFORME » indique que le soumissionnaire déclare que sa proposition satisfait entièrement à l'exigence technique obligatoire ou qu'elle respecte complètement ou partiellement les exigences techniques notées et que le soumissionnaire a présent tous les renseignements et remis toute la documentation d'appui demandés.
 - 2) « NON-CONFORME » indique que le soumissionnaire ne peut prétendre que la solution qu'il propose satisfait à l'exigence obligatoire. Cela rend automatiquement sa proposition non-conforme.
 - 3) « NON-PRÉCISÉ » indique que la proposition du soumissionnaire ne donne pas de réponse à cette exigence notée. Aucun point n'est attribué.

Exemple MMC

Le soumissionnaire doit insérer, ou donner référence là où se trouve dans la soumission, une description ou justification qui sera utilisée par les évaluateurs pour déterminer le degré de conformité à l'exigence, fournie selon les instructions pour le soumissionnaire.

0	1	2	3	4	5	6	7	8	9a	9b
ID DOORS	Séq	Référence de l'exigence	Énoncé des exigences	Catégorie d'exigence	Instructions pour le soumissionnaire	Conformité du soumissionnaire	Réponse du soumissionnaire	Critères et échelle d'évaluation	Note max	Note min
D-ID-001	1.1	1.1.1	Le soumissionnaire doit ...	O	Le soumissionnaire doit fournir ...			Réussite: Le soumissionnaire a fourni ... Échec: Détails insuffisantes pour permettre à ... Utiliser – Échelle de notation des descriptions. Excellent = 100 % Bon = 75 % Moyen = 50 % Inacceptable = 0 %	0	N/A
D-ID-002	1.2	1.1.2	Le soumissionnaire s'assurait que ...	N	Le soumissionnaire devrait décrire ...	Conforme		Excellent = 100 % Bon = 75 % Moyen = 50 % Inacceptable = 0 %	250	50%
D-ID-003	1.3	1.1.3	Le soumissionnaire proposerait ...	N	Le soumissionnaire devrait décrire ...			Utiliser – Échelle de notation des descriptions. Excellent = 100 % Bon = 75 % Moyen = 50 % Inacceptable = 0 %	750	N/A
D-ID-004	1.4		Note totale du tableau 1 - Tableau exemple						1000	70%

NOTE: Les objets intégrés ne seront pas évalués

Le soumissionnaire doit insérer, ou donner référence là où se trouve dans la soumission, une description ou justification qui sera utilisée par les évaluateurs pour déterminer le degré de conformité à l'exigence, fournie selon les instructions pour le soumissionnaire.

0	1	2	3	4	5	6	7	8	9a	9b
ID DOORS	Séq	Référence de l'exigence	Énoncé des exigences	Catégorie d'exigence	Instructions pour le soumissionnaire	Conformité du soumissionnaire	Réponse du soumissionnaire	Critères et échelle d'évaluation	Note max	Note min
D-ID-001	1.1	1.1.1	Le soumissionnaire doit ...	O	Le soumissionnaire doit fournir ...			Réussite: Le soumissionnaire a fourni ... Échec: Détails insuffisantes pour permettre à ... Utiliser – Échelle de notation des descriptions. Excellent = 100 % Bon = 75 % Moyen = 50 % Inacceptable = 0 %	0	N/A
D-ID-002	1.2	1.1.2	Le soumissionnaire s'assurait que ...	N	Le soumissionnaire devrait décrire ...	Conforme	Dans schéma3.jpg. trouvé dans le dossier 'OEM'	Utiliser – Échelle de notation des descriptions. Excellent = 100 % Bon = 75 % Moyen = 50 % Inacceptable = 0 %	250	50%
D-ID-003	1.3	1.1.3	Le soumissionnaire proposerait ...	N	Le soumissionnaire devrait décrire ...			Utiliser – Échelle de notation des descriptions. Excellent = 100 % Bon = 75 % Moyen = 50 % Inacceptable = 0 %	750	N/A
D-ID-004	1.4		Note totale du tableau 1 - Tableau exemple						1000	70%

NOTE: Seul le texte sera évalué

Exemple MMC

Critères d'évaluation et échelle identifie ce qui constitue une «RÉUSSITE» ou un «ÉCHEC» dans le cas d'une obligation ou l'échelle de points attribués pour une exigence cotée.

0	1	2	3	4	5	6	7	8	9a	9b
ID DOORS	Séq	Référence de l'exigence	Énoncé des exigences	Catégorie d'exigence	Instructions pour le soumissionnaire	Conformité du soumissionnaire	Réponse du soumissionnaire	Critères et échelle d'évaluation	Note max	Note min
D-ID-001	1.1	1.1.1	Le soumissionnaire doit ...	O	Le soumissionnaire doit fournir ...			Reçoit: Le soumissionnaire a fourni ... Échec: Détails insuffisantes pour permettre à ... Utiliser – Echelle de notation des descriptions.	0	N/A
D-ID-002	1.2	1.1.2	Le soumissionnaire s'assurait que ...	N	Le soumissionnaire devrait décrire ...			Excellent = 100 % Bon = 75 % Moyen = 50 % Inacceptable = 0 % Utiliser – Echelle de notation des descriptions.	250	50%
D-ID-003	1.3	1.1.3	Le soumissionnaire proposerait ...	N	Le soumissionnaire devrait décrire ...			Excellent = 100 % Bon = 75 % Moyen = 50 % Inacceptable = 0 % Utiliser – Echelle de notation des descriptions.	750	N/A
D-ID-004	1.4		Note totale du tableau 1 - Tableau exemple						1000	70%

Soumissionnaires ne changent pas.

Exemple MMC

Le nombre de points maximum qui peut être attribué à l'exigence.

0	1	2	3	4	5	6	7	8	9a	9b
ID DOORS	Séq	Référence de l'exigence	Énoncé des exigences	Catégorie d'exigence	Instructions pour le soumissionnaire	Conformité du soumissionnaire	Réponse du soumissionnaire	Critères et échelle d'évaluation	Note max	Note min
D-ID-001	1.1	1.1.1	Le soumissionnaire doit ...	O	Le soumissionnaire doit fournir ...			Réussite: Le soumissionnaire a fourni ... Échec: Détails insuffisantes pour permettre à ... Utiliser – Echelle de notation des descriptions. Excellent = 100 % Bon = 75 % Moyen = 50 % Inacceptable = 0 %	0	N/A
D-ID-002	1.2	1.1.2	Le soumissionnaire s'assurerait que ...	N	Le soumissionnaire devrait décrire ...			Utiliser – Echelle de notation des descriptions. Excellent = 100 % Bon = 75 % Moyen = 50 % Inacceptable = 0 %	250	50%
D-ID-003	1.3	1.1.3	Le soumissionnaire proposerait ...	N	Le soumissionnaire devrait décrire ...			Utiliser – Echelle de notation des descriptions. Excellent = 100 % Bon = 75 % Moyen = 50 % Inacceptable = 0 %	750	N/A
D-ID-004	1.4		Note totale du tableau 1 - Tableau exemple						1000	70%

Soumissionnaires ne changent pas.

Exemple MMC

S'il ya une note **MINIMUM** qui doit être atteinte, la valeur de la note minimum est fournie.

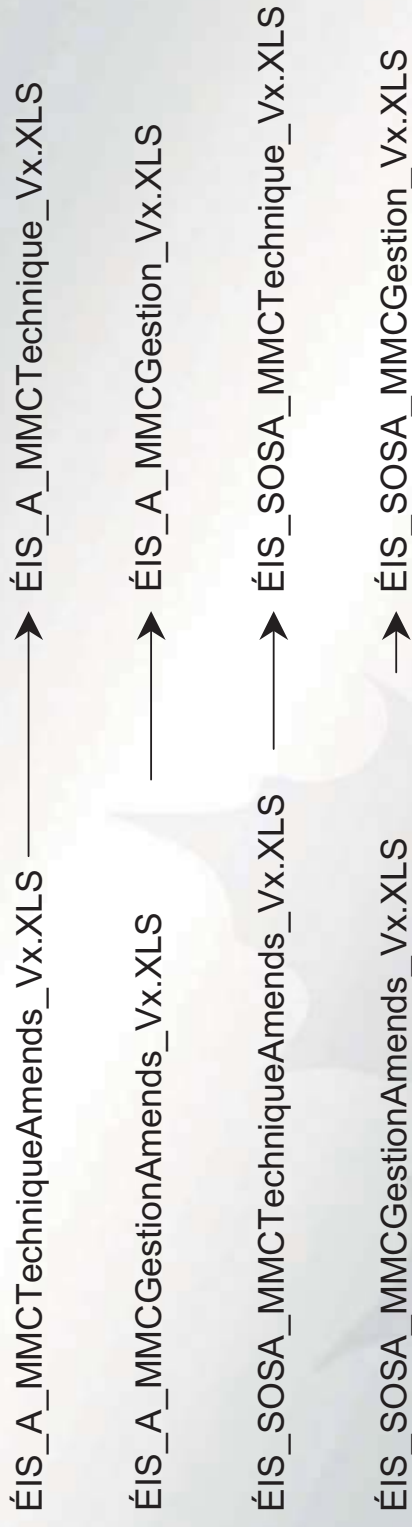
0	1	2	3	4	5	6	7	8	9a	9b
ID DOORS	Séq	Référence de l'exigence	Énoncé des exigences	Catégorie d'exigence	Instructions pour le soumissionnaire	Conformité du soumissionnaire	Réponse du soumissionnaire	Critères et échelle d'évaluation	Note max	Note min
D-ID-001	1.1	1.1.1	Le soumissionnaire doit ...	O	Le soumissionnaire doit fournir ...			Réussite: Le soumissionnaire a fourni ... Échec: Détails insuffisantes pour permettre à ... Utiliser – Échelle de notation des descriptions. Excellent = 100 % Bon = 75 % Moyen = 50 % Inacceptable = 0 %	0	N/A
D-ID-002	1.2	1.1.2	Le soumissionnaire s'assurait que ...	N	Le soumissionnaire devrait décrire ...			Excellent = 100 % Bon = 75 % Moyen = 50 % Inacceptable = 0 %	250	50%
D-ID-003	1.3	1.1.3	Le soumissionnaire proposerait ...	N	Le soumissionnaire devrait décrire ...			Excellent = 100 % Bon = 75 % Moyen = 50 % Inacceptable = 0 %	750	N/A
D-ID-004	1.4		Note totale du tableau 1 - Tableau exemple						1000	70%

Soumissionnaires ne changent pas.

- Il y a 2 types de « note minimum » ;
 - Certaines **exigences notées** ont une note **minimum** qui doit être atteinte. Si cette note minimum n'est pas atteinte, l'exigence est jugée **non-conforme**.
 - Certaines **sections d'exigences notées** ont des notes cumulatives minimales qui doivent être atteintes. Dans ces cas, il y a une note totale minimum pour la section qui doit être atteinte même s'il n'y a pas d'exigence individuelle au sein de cette section exigeant une note minimum. Si la note totale pour une telle section n'atteint pas la **note minimum**, l'exigence est jugée **non-conforme**.

Quatre fichiers d'amendements

En accord avec quatre fichiers de MS Excel



Le 'Vx' changera avec chaque nouvelle version. (ex: V1, V2 etc.)

Amendements de MMCs

Exemple d'un fichier MMC Amendé :

Référence Amendement	0 ID DOORS	1 Ség	2 Référence de l'exigence	3 Énoncé des exigences	4 Catégorie d'exigence	5 Instructions pour le soumissionnaire	6 Conformité du soumissionnaire	7 Réponse du soumissionnaire	8 Critères et échelle d'évaluation	9a Note max	9b Note min
Amendement #001 Modification #1	D-ID-002	1.2	1.1.2	Le soumissionnaire s'assurait que ...	N	Le soumissionnaire devrait joindre ...			Utiliser – Échelle de notation des descriptions. Excellent = 100 % Bon = 75 % Moyen = 50 % Inacceptable = 0 %	250	50%
Amendement #003 Modification #6	D-ID-003	1.3	1.1.3	Le soumissionnaire proposerait ...	N	Le soumissionnaire devrait joindre ...			Utiliser – Échelle de notation des descriptions. Excellent = 100 % Bon = 75 % Moyen = 50 % Inacceptable = 0 %	750	N/A

Cette colonne indique l'amendement d'origine et le numéro de référence de la modification.

Les ajouts seront en texte gras pour assister les soumissionnaires.

Chaque nouvelle version contient les modifications incluses dans la version précédente.

Amendements de MMCs – Mesures à prendre

La copie du MMC originale du soumissionnaire

0	1	2	3	4	5	6	7	8	9a	9b
ID DOORS	Référence Seq de l'exigence		Énoncé des exigences	Catégorie d'exigence	Instructions pour le soumissionnaire	Conformité du soumissionnaire	Réponse du soumissionnaire	Critères et échelle d'évaluation	Note max	Note min
D-ID-001	1.1	1.1.1	Le soumissionnaire doit ...	O	Le soumissionnaire doit fournir ...	Conforme	Description détaillée	Réussite: Le soumissionnaire a fourni ... Échec: Détails insuffisantes pour permettre à ... Utiliser – Échelle de notation des options. Excellent = 100 % Bon = 75 % Moyen = 50 % Inacceptable = 0 %	0	N/A
D-ID-002					The Bidder must describe ...	Conforme	Description détaillée	Utiliser – Échelle de notation des options. Excellent = 100 % Bon = 75 % Moyen = 50 % Inacceptable = 0 %	250	50%
D-ID-003	1.2	1.1.2	Le soumissionnaire s'assurait que ...	N		Conforme	Description détaillée	Utiliser – Échelle de notation des options. Excellent = 100 % Bon = 75 % Moyen = 50 % Inacceptable = 0 %	750	N/A
D-ID-004	1.3	1.1.3	Le soumissionnaire proposerait ...	N	Le soumissionnaire devrait décrire ...	Conforme	Description détaillée	Utiliser – Échelle de notation des options. Excellent = 100 % Bon = 75 % Moyen = 50 % Inacceptable = 0 %	1000	70%
	1.4		Note totale du tableau 1 - Tableau exemple							

La copie du MMC amendé - Version 1 du soumissionnaire

Référence Amendement	0	1	2	3	4	5	6		8	9a	9b
	ID DOORS	Séq	Référence de l'exigence	Énoncé des exigences	Catégorie d'exigence	Instructions pour le soumissionnaire	Conformité du soumissionnaire	Réponse du soumissionnaire	Critères et échelle d'évaluation	Note max	Note min
Amendement #001 Modification #1	D-ID-002								Utiliser – Échelle de notation des descriptions. Excellent = 100 % Bon = 75 % Moyen = 50 % Inacceptable = 0 %	250	50%
	1.2	1.1.2	Le soumissionnaire s'assurait que ...	N	Le soumissionnaire devrait décrire ...	Conforme	Description détaillée				

Les soumissionnaires copient leurs réponses aux exigences (si nécessaire) et les collent dans le fichier MMC amendé.

La copie du soumissionnaire du MMC originale

0	1	2	3	4	5	6	7	8	9a	9b
ID DOORS	Séq	Référence de l'exigence	Énoncé des exigences	Catégorie d'exigence	Instructions pour le soumissionnaire	Conformité du soumissionnaire	Réponse du soumissionnaire	Critères et échelle d'évaluation	Note max	Note min
D-ID-001	1.1	1.1.1	Le soumissionnaire doit ...	O	Le soumissionnaire doit fournir ...	Conforme	Description Détaillée	Réussite: Le soumissionnaire a fourni ... Échec: Détails insuffisantes pour permettre à ...	0	N/A
D-ID-003	1.3	1.1.3	Le soumissionnaire proposerait ...	N	Le soumissionnaire devrait décrire ...	Conforme	Description Détaillée	Utiliser – Échelle de notation des descriptions. Excellent = 100 % Bon = 75 % Moyen = 50 % Inacceptable = 0 %	750	N/A
D-ID-004	1.4		Note totale du tableau 1 - Tableau exemple						1000	70%

Les soumissionnaires noircissent l'exigence dans le MMC originale.

La copie d'un MMC amendé - Version 1 du soumissionnaire

0	1	2	3	4	5	6	7	8	9a	9b
Référence Amendement	ID DOORS	Référence de l'exigence	Énoncé des exigences	Catégorie d'exigence	Instructions pour le soumissionnaire	Conformité du soumissionnaire	Réponse du soumissionnaire	Critères et échelle d'évaluation	Note max	Note min
Amendement #001 Modification #1	1.2	1.1.2	Le soumissionnaire s'assurerait que ...	N	Le soumissionnaire devrait décrire ...	Conforme ✓	Description détaillée	Utiliser – Échelle de notation des descriptions. Excellent = 100 % Bon = 75 % Moyen = 50 % Inacceptable = 0 %	250	50%

Les soumissionnaires rectifient leur déclaration de conformité et réponse si nécessaire pour s'aligner avec les modifications des exigences.

La soumission inclura:

ÉIS_A_MMCTechnique_V1.XLS
ÉIS_A_MMCGestion_V1.XLS
ÉIS_SOSA_MMCTechnique_V1.XLS
ÉIS_SOSA_MMCGestion_V1.XLS

ÉIS_A_MMCTechniqueAmends_Vx.XLS
ÉIS_A_MMCGestionAmends_Vy.XLS
ÉIS_SOSA_MMCTechniqueAmends_Vz.XLS
ÉIS_SOSA_MMCGestionAmends_Vi.XLS

Les soumissionnaires fournissent avec leur soumission leur copie complétée du MMC originale, et leurs copies complétées de chacun des fichiers MMC amendés.

Évaluation des soumissions par le MDN

-

Endroits et échéanciers

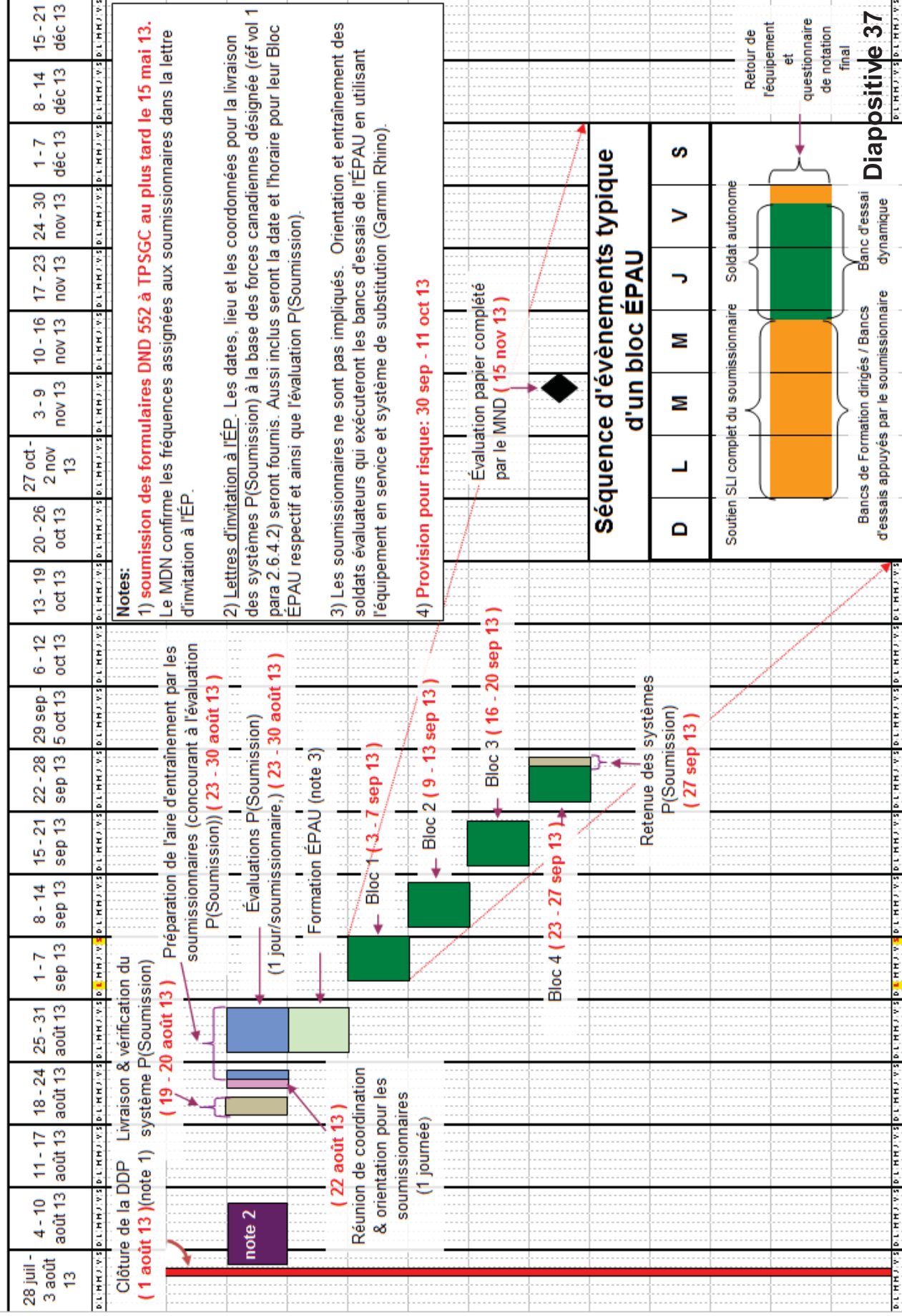
M. Dany Thériault

GP PÉIS

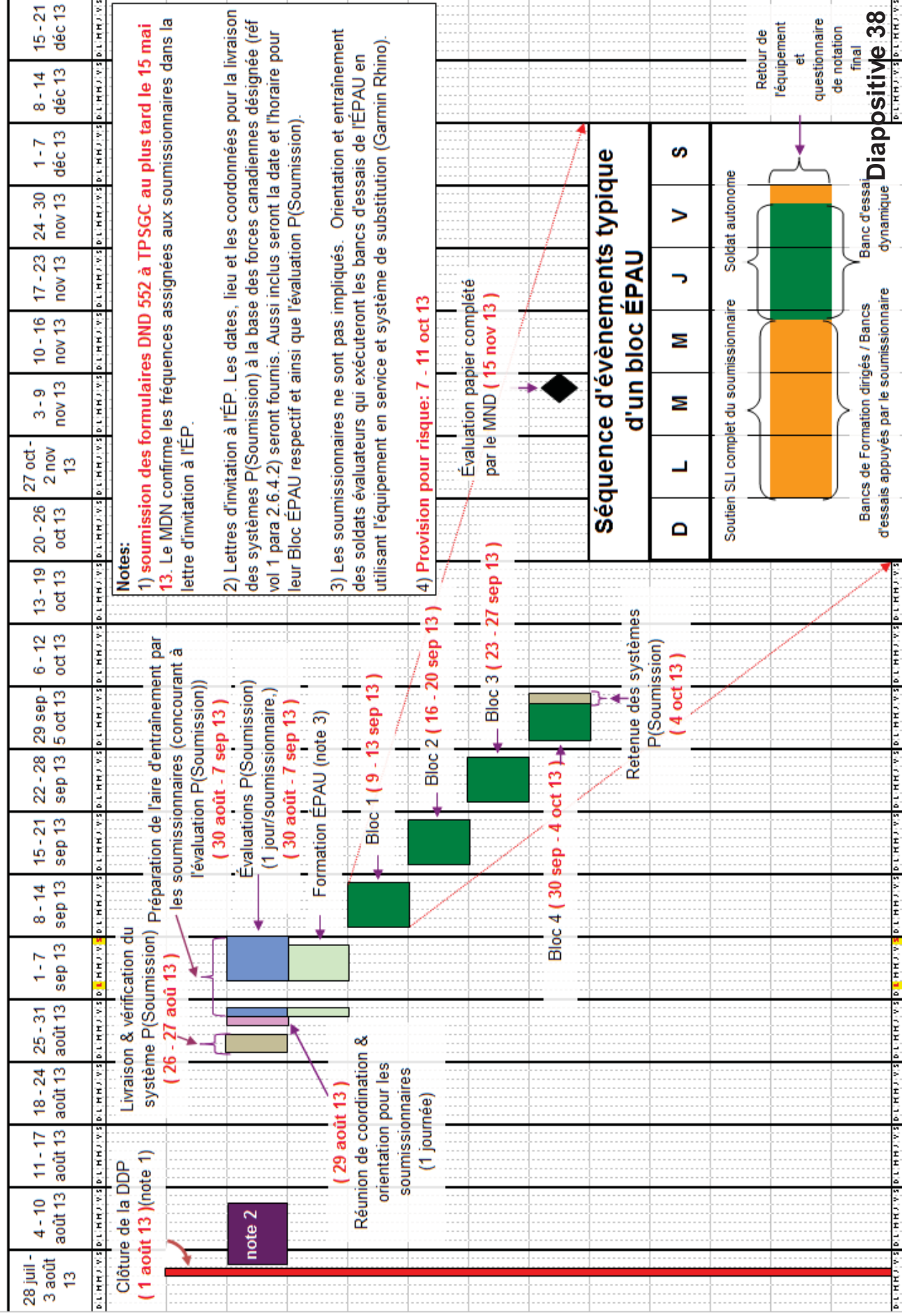
- Plan basé sur une évaluation allant jusqu'à six soumissions
- Endroits pour l'évaluation de performance (ÉP):
 - Primaire (**confirmé**) Base des forces canadiennes Petawawa, ON
 - Alternative # 1 Base des forces canadiennes Shilo, MB
 - Alternative # 2 Base des forces canadiennes Gagetown, NB
- Endroit pour l'évaluation sur papier: Région de la capitale nationale (RCN)
- Échéanciers pour l'ÉP (détails dans les diapositives suivantes):
 - Scénario A
 - Scénario B (le plus probable)
- Échéancier pour l'évaluation sur papier: complété par le 15 nov 2013
- Une modification à la DDP sera publiée sur le MERX par la fin de mai 2013 pour confirmer l'endroit final ainsi que le scénario choisit comme échéancier pour l'ÉP

- **Rappel: soumission des formulaires DND 552 à TPSGC APT le 15 mai 2013**

Évaluation des soumissions par le MDN - 1 à 6 soumissions (SCÉNARIO A)



Évaluation des soumissions par le MDN - 1 à 6 soumissions (SCÉNARIO B)



Exigences techniques - rappel

- Seulement **24%** des exigences obligatoires de la spécification technique de performance (STP) du volume 2 (A-ÉIS contrat subséquent) seront évaluées au moment de l'évaluation des soumissions
- Tous les engagements faits par l'entrepreneur dans sa soumission technique et pour lesquels il a été récompensé durant l'évaluation de sa soumission feront partie intégrante du contrat subséquent
- Toutes les exigences de la SPT dans le volume 2 (A-ÉIS contrat subséquent) seront confirmées durant la phase de qualification du système en accord avec les critères de vérification assignés
- Le système P(Soumission) livré à la base des forces canadiennes désignée pour l'évaluation de performance (ÉP) **DOIT** reproduire fidèlement la soumission technique du soumissionnaire et constituera le système de base au début de la phase Programme de qualification (phase A) du contrat d'acquisition (voir vol1, partie 2, paragraphe 2.6.2)

Évaluation de la performance

Major Alexi Natale

Conseiller des facteurs humains
/Officier responsable pour ÉP

M.A. Rochon

GIS

Capt Dave Marsh

O CE

Nous sommes en négociation avec le personnel de la BFC de Petawawa pour l'emplacement des salles de classe et la zone administrative pour les soumissionnaires.

Vous recevrez une carte et des instructions détaillées avec votre invitation pour participer à l'ÉP.

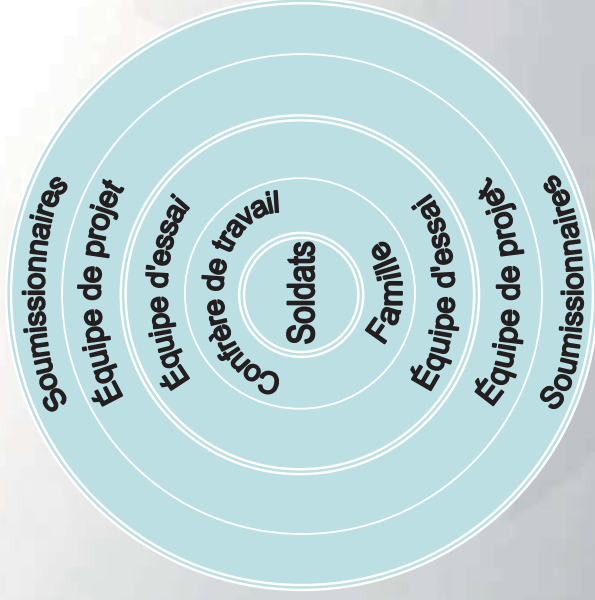


- La BFC de Petawawa est une base ouverte de sorte que les soumissionnaires ne seront pas arrêtés à l'entrée de la base.
- Les soumissionnaires devront arriver à l'heure indiquée dans l'invitation à participer à l'ÉP. Lorsqu'ils arriveront, ils devront se présenter au poste de commandement pour l'ÉP.

Installations pour les soumissionnaires

- Chaque soumissionnaire aura un emplacement assigné pour garer ses véhicules et faire l'entretien de son système.
- Hébergement – La disponibilité de chambres d'hôtel / motel dans la région de Petawawa est très limitée durant la période estivale. Les soumissionnaires sont fortement encouragés de réserver à l'avance ou rechercher une autre option d'hébergement (par exemple, louer un chalet).
- Le camp de l'ÉP ne peut pas être utilisé pour fin d'hébergement pour la nuit.

Conduite Préconisée et influente durant l'Épanda



Contact entre les soldats participant à l'évaluation et les soumissionnaires sera limité à deux scénarios:

- Étape 1. Banc de formation dirigé par les soumissionnaires
- Étape 2. Bancs d'essais supportés par les soumissionnaires

Interaction avec les soldats participant à l'évaluation au-delà de ce qui est indiqué ci-dessus est strictement interdite et un soumissionnaire pris en défaut entraînera sa disqualification.

Les observateurs FH seront présents pendant toute la durée de la formation et de l'exécution des essais pour but d'évaluation pour s'assurer de la conformité à la conduite préconisée et influente durant l'ÉP.

- Toute action influente par un soumissionnaire sera signalée, documentée et traitée individuellement selon l'une des options suivantes:
 - Incident mineur**, une action par un soumissionnaire qui a, ou semble avoir, une influence indirecte sur les résultats de l'ÉPAU ou son intégrité (par exemple la socialisation avec les soldats participant à l'ÉP pendant les pauses café) - Les soumissionnaires seront avertis, un deuxième incident entraînera la disqualification.
 - Incident majeur**, une action par un soumissionnaire qui a, ou semble avoir, une influence directe sur le résultat de l'ÉPAU et de son intégrité (en proposant par exemple à un soldat participant à l'ÉP un cadeau, l'hospitalité, ou un autre avantage, en questionnant ou essayant d'obtenir des informations des soldats participant à l'ÉP sur les systèmes proposés, en essayant délibérément de faire contact avec les soldats en dehors des scénarios déjà prescrits). Un incident de cette nature entraînera la disqualification immédiate.

La prise de photos durant la période d'ÉP sera interdite dans le but de protéger les aspects commerciaux et sensibles des systèmes des soumissionnaires en compétition.



Fréquences et spectre pour l'ÉP

- Les caractéristiques de la radio doivent être fournis à l'autorité contractante au plus tard le **15 mai 2013 à 14h00**, heure avancé de l'est
- Les caractéristiques de la radio devraient être fournis en complétant les sections 2, 3 et 4 du formulaire DND 552;
- Les détails se trouvent dans la section 2.6.5 du volume 1 de la DDP.
- Nous allons surveiller le spectre de fréquence utilisé par les soumissionnaires pendant l'ÉP
 - Pour nous assurer qu'il n'y a pas d'interférence venant d'autres transmetteurs

- **Sera exécutée en 4 phases:**
 - Phase 1 – Livraison et vérification (M.A. Rochon)
 - Phase 2 – Évaluation P(soumission) (M.A. Rochon)
 - Phase 3 – Évaluation de la performance avec acceptation par l'utilisateur (ÉPAU) (Maj Natale, Capt Marsh)
 - Phase 4 – Retour et conservation (M.A. Rochon)

Nombre de personnes par soumissionnaire dans le camp:

- Phase 1 – Livraison et vérification des systèmes de la soumission– 6
- Phase 2 – Évaluation de la P (soumission)– 6
- Phase 3 – ÉPAU– 3
- Phase 4 – Retour et conservation des systèmes de la soumission– 6

Le personnel peut être mis en rotation mais ils devront se présenter au poste de commandement.

- Le MDN va vérifier et faire l'inventaire de tous les items requis pour exécuter l'ÉP avec succès
- Le MDN va réserver 5 SMTC de petite taille, 5 SMTC de taille moyenne, et 7 ensembles de poches d'ÉIS du SMTC pour l'évaluation P(soumission) du SMTC
- La liste des items à être livré et vérifier pour l'ÉP se trouvent à l'appendice 2 de l'annexe CB du volume 1

- 5 ÉIS-S sont requis pour l'évaluation de l'ÉIS P(soumission)
- L'ordinateur portable avec le logiciel PES-Suite qui a été livré pour l'ÉP
- Les cartes, comme indiqué dans les instructions à l'intention des soumissionnaires du volume 1, annexe CC, appendice 3, tableau 1
- Les soumissionnaires devront exécuter les inspections, démonstrations et tests à la demande des évaluateurs du MDN
- L'équipe d'évaluation de l'ÉIS P(soumission) consiste de 5 évaluateurs du MDN
- Le Canada fournira le dîner aux soumissionnaires
- Des tables, chaises et des prises de 120V seront fournies
- Les soumissionnaires ne seront pas témoins de l'évaluation P(soumission) du SMTC

Évaluation P(soumission)


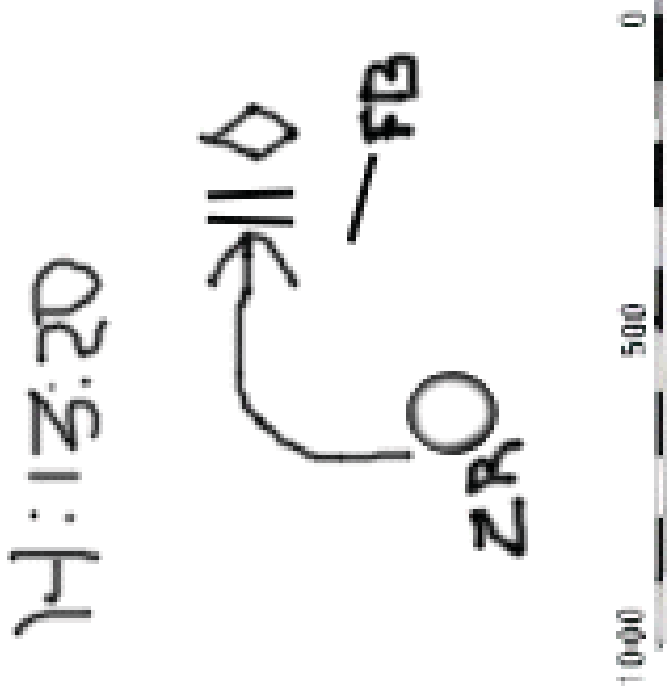
Horaire suggéré de l'attachement 1 de l'appendice 2 de l'annexe CB du volume 1:

Heure	Activité	Endroit	Remarques
8 h – 8 h 30	Prise de possession des systèmes ÉIS-S	Installation d'entreposage Transit Lieu d'évaluation – Zone de préparation	Le soumissionnaire doit confirmer que son système est complet et effectuer le transport jusqu'au lieu d'évaluation.
8 h 30 – 9 h	Introduction et instructions	Lieu d'évaluation – Zone de préparation	Le BP PÉIS doit fournir au soumissionnaire des instructions générales sur la réalisation de l'évaluation de la P (soumission).
9 h – 11 h 30	Préparation du système	Lieu d'évaluation – Zone de préparation	Occasion pour le soumissionnaire de préparer et installer son système en vue de l'évaluation de la P (soumission).
11 h 30 – 12 h 30	Dîner		
12 h 30 – 17 h 30	Évaluation de la P (soumission)	Lieu d'évaluation – Salle de classe : les points 1-16 et 33-37 seront effectués à l'intérieur. Extérieur : les points 18-31 seront réalisés à l'extérieur	Le soumissionnaire doit être prêt à commencer l'évaluation de la P (soumission) à 12 h 30.

L'horaire est variable, cependant l'évaluation se terminera à 23h30 au plus tard

Évaluation P(soumission)

Du volume 2, annexe CB, appendice 10 :

Croquis d'attaque du flanc gauche	Croquis d'attaque du flanc droit
 <p>H: 13:45 H-10 = ZR</p>	 <p>H: 13:20</p>

- L'exigence du poids de l'ÉIS-S: N° 16 (SPT-3919) de l'appendice 3 de l'annexe CC du volume 1
- Le nombre d'ensembles de batteries rechargeables de l'ÉIS et de batteries non-rechargeables de l'ÉIS qui seront pesés:
 - Doit être le nombre de bloc-batteries de domaine énergétique qui est requis pour que l'ÉIS puisse effectuer une mission de 24 heures:
 - Volume 2, annexe CB, appendice 3
 - Et doit être comme indiqué dans les essais et analyses sur la consommation d'énergie
 - Volume 2, annexe CB, appendice 11
- Comme indiqué dans SPT-5444 et SPT-4449 de l'appendice 1 de l'annexe CB du volume 2, l'ÉIS-S doit fonctionner avec seulement des batteries rechargeables et doit aussi fonctionner avec seulement des batteries non-rechargeables; les deux types de batteries doivent être fournis par le soumissionnaire.

Chaque système P (soumission) sera évalué quatre fois par des sections différentes de soldats évaluateurs. L'évaluation sera divisée en quatre périodes de une semaine chaque, comptant chacune trois étapes (quatre sections de soldats évaluateurs pour quatre semaines de trois étapes). Les trois étapes sont:

- Étape 1. Banc de formation dirigé par les soumissionnaires.
- Étape 2. Bancs d'essais supportés par les soumissionnaires.
- Étape 3. Banc d'essai dynamique.

Lors de la réunion de coordination des soumissionnaires, les soumissionnaires seront allouée une portion de terrain pour y compléter le banc de formation de l'étape 1. Parallèlement à l'évaluation de la P (soumission) les soumissionnaires seront autorisés de se préparer pour les bancs d'essais à venir et de mener d'autres reconnaissances pour améliorer la formation de l'étape 1 de l'ÉPAU.



- **Étape 1.**

- La formation dirigée par les soumissionnaires aura lieu au camp de l'ÉPAU, en salle de classe et à l'extérieur. La formation comprendra toutes les pratiques et les essais du chaque système P (soumission) respectifs.
- Les soumissionnaires sont responsables de préparer les soldats évaluateurs pour mener à bien l'étapes 3. Tout la formation sera complétée durant les Jours 1 et 2 tel que dans l'annexe.
- Toutes les instructions de soins spéciaux pour l'équipement doivent être articulées aux soldats durant l'étape 1.

- **Étape 2:**

- Durant cette étape, les soumissionnaires seront sur place pour aider les soldats évaluateurs s'ils demandent de l'aide. Les soumissionnaires ne seront pas autorisés à faire des suggestions sauf sur demande spécifique des soldats.
- Cette étape sera réalisée au cours des trois premiers jours de chaque bloc comme indiqué dans le calendrier.

- **Étape 3:**

- Cette mission de 24 heures permettra aux soldats évaluateurs d'utiliser le P(soumission) durant des scénarios d'emploi
- La planification de la mission, les commandes et l'exécution permettront aux soldats évaluateurs d'exercer les neuf exigences obligatoires pour accomplir leur mission et tâches:
 - Capacité d'entrée de texte
 - Contrôles de pointage/sélection
 - Contrôles de dispositifs
 - Écran de jour
 - Communications vocales
 - Navigation SGC
 - Planification SGC
 - SGC CP/CS
 - Configurabilité / modularité de la charge de combat

- **Étape 3 Établir les conditions pour la réussite:**

- Les étapes 1, 2 et 3 suivent une progression naturelle de niveau de complexité. Formation, essais supportés et validation finale.
- Les soumissionnaires pourraient envisager d'exécuter de courts exercices durant l'étape 1 pour vérifier les habiletés qui seront exercées durant l'étape 3.
- LRUs pour l'étape 3 – On exigera des soumissionnaires qu'ils préparent une liste d'équipement qui fera partie des ordres d'avertissements pour les évaluateurs durant l'étape 3. Tout changement de batterie et activités de maintenance qui pourraient être requises durant l'étape 3 devraient faire partie de la formation aux soldats évaluateurs durant l'étape 1.

- **Étape 3:**

- Les sections compléteront des opérations de défense et d’attaque indépendamment des conditions météorologiques.
 - Attaque – reconnaissance de point
 - Défense – tâche de sécurité d’un point vitale
- Les soumissionnaires ne devront avoir aucun contact avec les soldats évaluateurs au cours de cette étape.
- Les soumissionnaires devraient s’assurer que les soldats évaluateurs ont été suffisamment formés sur l’utilisation des systèmes P (soumission), à la fin des étapes 1 et 2 afin qu’ils puissent les utiliser indépendamment et de façon experte pendant le scénario de 24 heures.
- Les scénarios seront contrôlés par un script d’exercice et les OFH.
- **Il n’y aura pas d’improvisation**

Jour 1

Heure	Étape	Sujet	BPR	Remarques
0800-0930	1	Introduction/Description de l'assemblage du système EIS	Soumissionnaire	
0940-1020	1	Configurabilité, Ajustement et Adaptabilité	Soumissionnaire	
1030-1110	1	Périphériques d'entrée	Soumissionnaire	
1120-1200	1	Écran d'affichage	Soumissionnaire	Banc d'essai 5 est un questionnaire uniquement
1200-1300		Lunch	Personnel administratif	
1300-1340	1	Affichage audio/Configuration CI	Soumissionnaire	
1350-1520	1	IUG du Système	Soumissionnaire	Menu de navigation
1530-1700	2	Questionnaires (Banc d'essai 1, 3, 5, 14)	OFH	Les soumissionnaires peuvent aider durant l'exécution du banc d'essai mais ne seront pas présents durant la réponse au questionnaire.
1700-1800		Diner	Personnel administratif	
1800-2000	2	Résume les Questionnaires (Banc d'essai 1, 3, 5, 14)	OFH	Les soumissionnaires peuvent aider durant l'exécution du banc d'essai mais ne seront pas présents durant la réponse au questionnaire.

Jour 2

Heure	Étape	Sujet	BPR	Remarques
0800-0840	1	Messages Textes / Rapports	Soumissionnaire	
0850-0930	1	Alarmes/Alertes	Soumissionnaire	
0940-1020	1	Connaissance de la position et de la situation	Soumissionnaire	Instruction en salle de classe
1030-1200	1	Navigation du SGC (jour)	Soumissionnaire	Pratique de navigation à l'extérieur (banc d'essai de nuit le jour 3)
1200-1300		Lunch		
1300-1340	1	Navigation du SGC (jour)		
1350-1430	1	Planification	Soumissionnaire	Planification simulée de mission / itinéraire et poste d'observation
1440-1520	1	Désignation et transfert de cible	Soumissionnaire	
1530-1700	2	Banc d'essai et Questionnaires pour banc d'essais 2, 4, 10, 11, et 17	OFH	Les soumissionnaires peuvent aider durant l'exécution du banc d'essai mais ne seront pas présents durant la réponse aux questionnaires.
1700-1800		Souper		
2000-2050	2	Détectabilité Banc d'essai 13	OFH et mentorat pour le Soumissionnaire	Le questionnaire suivant le banc d'essai 13 sur le développement des TTPs. Les soumissionnaires peuvent aider durant l'exécution du banc d'essai.
2100-2359	1	Navigation su SGC (nuit)	Soumissionnaire	Pratique de navigation à l'extérieur.

*** Les soumissionnaires ne seront pas invités à participer au banc d'essai de navigation du jour 3 de 1800 heures à 2300 heures.

Jour 3

Heure	Étape	Sujet	BPR	Remarques
0800-0840	2	Bancs d'essai et Questionnaires pour bancs d'essai 6, 7, 8, 9, 15, 16 et 18	OFH et mentorat pour le Soumissionnaire	Soumissionnaire ne sera pas présent pour les activités du banc d'essai 18.
0850-0930				
0940-1020				
1030-1110				
1120-1200				
1200-1300		Lunch	Pers Admin	
1300-1340		Dernière période d'entretien par le soumissionnaire avant le début de l'étape 3.	Soumissionnaire	Repos forcé pour les soldats évaluateurs.
1350-1430				
1440-1520				
1530-1610				
1620-1700		Les soumissionnaires fournissent les morceaux de rechanges LRUs et les batteries chargées.	QM ÉP	
1700-1800		Souper	Pers Admin	
1800-2000	2	*** Navigation sur SGC Banc d'essai # 12 (jour)	OFH	Soumissionnaires ne participent pas.
2100-2300	2	*** Navigation sur SGC Banc d'essai # 12 (Nuit)	OFH	Dernière partie pour ramener le soldat à la base de patrouille.
2300-	3	Banc d'essai dynamique	Tous	Exercice de 24 heures se terminant à 2300 heures le jour 4.

JOUR 4

Heure	Étape	Sujet	BPR	Remarques
0001-2300	3	Banc d'essai dynamique continue	Tous	
2300		Fin de l'exercice / retour de l'équipement	QM ÉP	Repos forcé pour les soldats évaluateurs.

JOUR 5

Heure	Étape	Sujet	BPR	Remarques
0800-0900	3	Procédures après l'exercice	QM ÉP	Les soumissionnaires peuvent reprendre leur équipement à partir de 0900 heures après avoir confirmé l'heure avec le QM EP
0900-1200	3	Revue sur vidéo suivit par le questionnaire finale de notation	AFH	

- À la fin de l'ÉP, le MDN retournera les systèmes P(soumission) aux soumissionnaires
- Cependant, le MDN conservera les items suivants
 - Un ÉIS-S
 - Une copie du logiciel PES-Suite sur un CD / DVD et tout le matériel (à l'exception de l'ordinateur portable sur lequel le logiciel PES-Suite est installé) qui est requis par le PES-Suite pour configurer l' ÉIS

Pause Santé

Survol du processus d'approvisionnement

Autorité contractante - Bernard

Juteau (Jusqu'au 31 mai 2013)

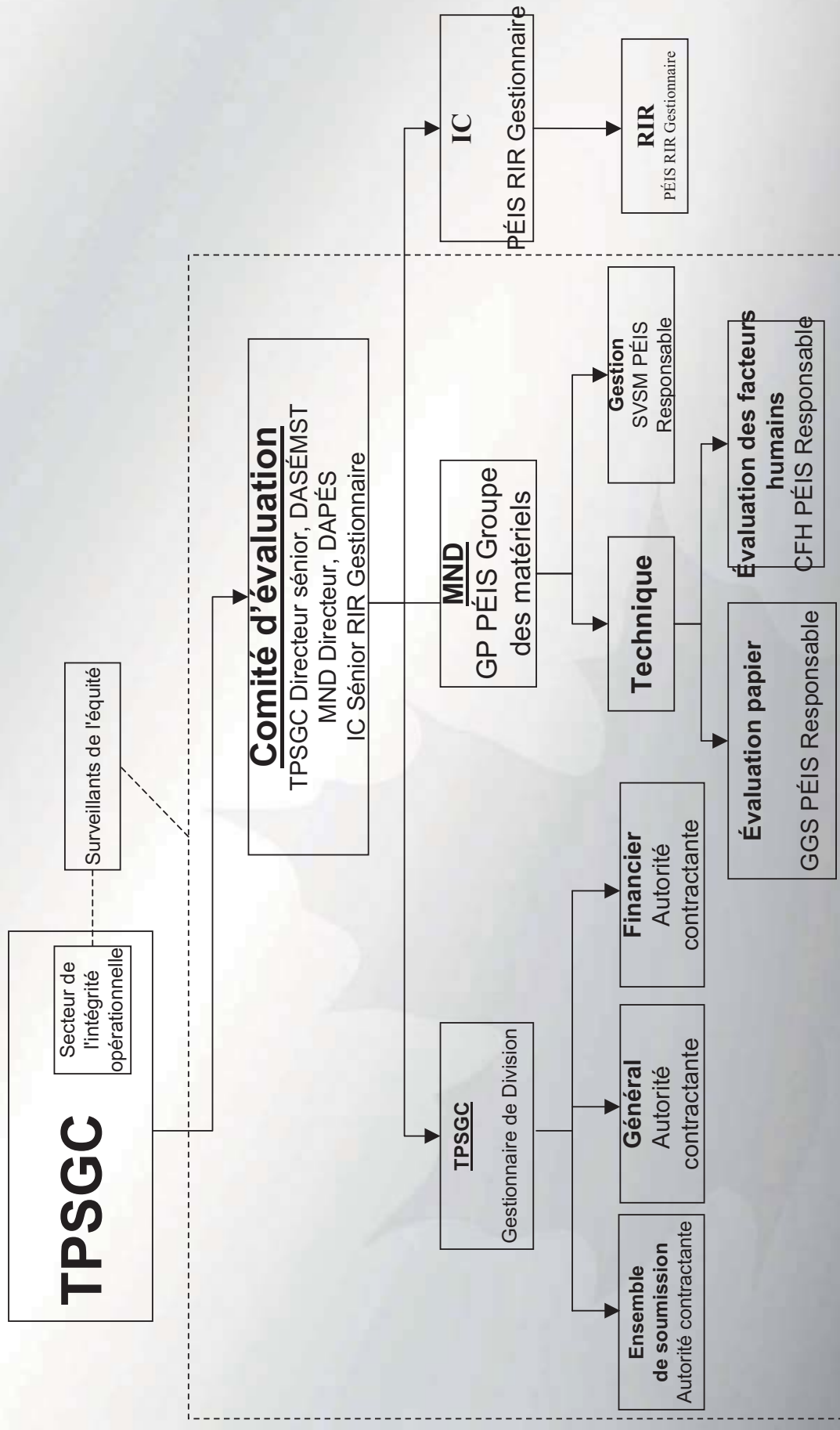
Autorité contractante - Sean Scott (à
partir du 1 juin 2013)

- Direction de l'acquisition des systèmes électroniques, de munitions et systèmes tactiques
- Secteur des projets de défense et des grands projets
- Travaux publics et Services gouvernementaux Canada

- Survol de l'évaluation des propositions du PÉIS
 - Gouvernance
 - Processus
 - Méthodologie d'évaluation
- Points clés des contrats subséquents
- Points clés de la demande de proposition (DDP)
- Proposition financière
 - Prix des pièces de rechanges
 - Éléments remplaçables sur place (LRU)
 - Domaines énergétiques
- Atelier sur les tableaux financiers

Survol de l'évaluation des propositions ^{Canada}

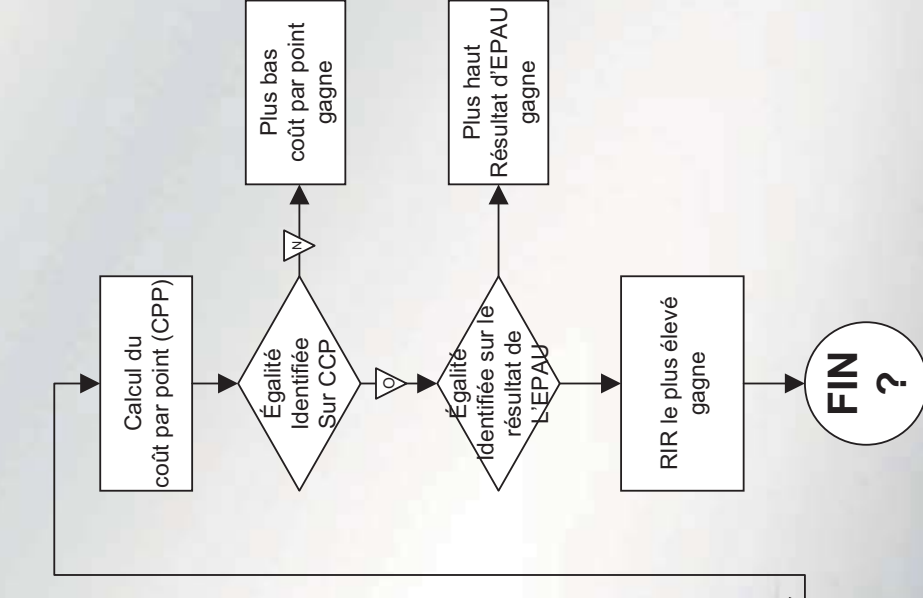
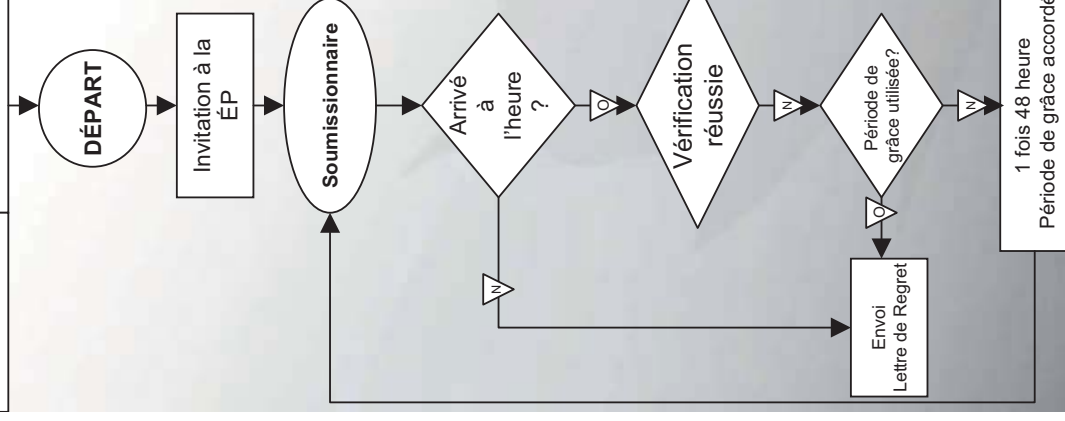
Gouvernance



Survol de l'évaluation des propositions ¹⁻⁴Canada

Date de fermeture FINALE
1 août 2013

Fermeture période de soumission



24 avril 2013

PÉIS Conférence des soumissionnaires

Diapositive 72

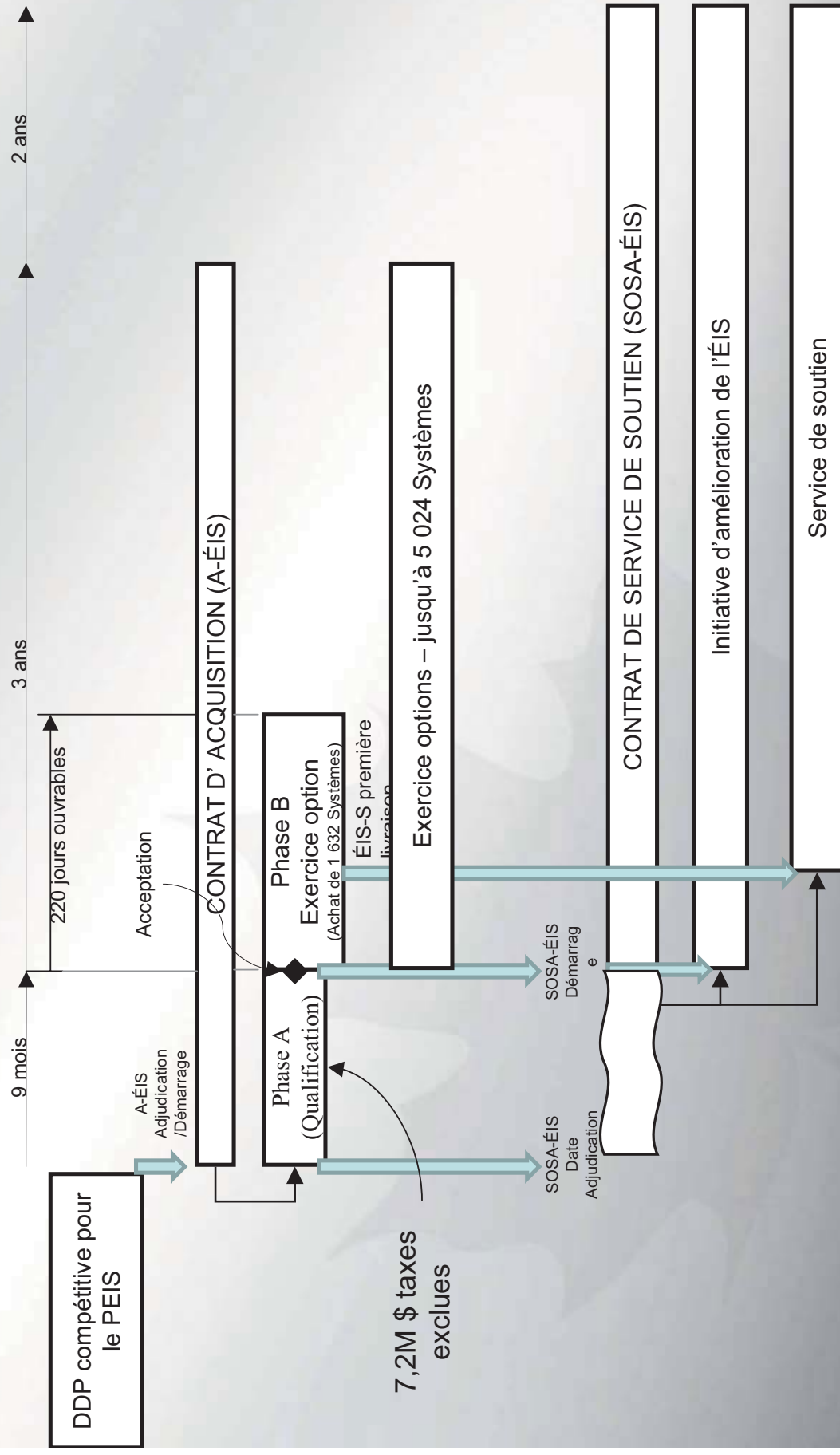
Processus d'évaluation des propositions en deux étapes

- Étape 1 - Examen initial des exigences obligatoires :
 - examen initial des propositions des soumissionnaires
 - ne s'appliquera pas à l'évaluation physique de l'équipement proposé
 - fournira à chaque soumissionnaire un « rapport d'évaluation préliminaire »
 - Les soumissionnaires qui ne respectent pas toutes les exigences obligatoires seront invités à prouver aux évaluateurs la conformité de leurs propositions
 - Ces renseignements doivent être soumis à l'Unité de réception des soumissions

Processus d'évaluation des propositions en deux étapes

- Étape 2 - Examen final des exigences obligatoires
 - examen final des propositions des soumissionnaires
 - Les nouveaux renseignements auront pré scéance sur les renseignements originaux fournis au moment de la fermeture de la demande de soumissions
 - Toutefois, les exigences cotées qui ont été déclarées conforme à la fin de l'examen final ...

Points clés des contrats subséquents



Points clés des contrats subséquents ^{Canada}

- Contrat d'acquisition (A-ÉIS):
 - La pleine période du contrat est de 9 mois + 3 ans
 - Phase A:
 - Qualification, au plus tard 9 mois à partir de la date du contrat.
 - Le prix ne soit pas excéder 7,2M \$ taxes de vente exclues
 - Phase B (Optionnelle):
 - Fabrication et livraison de 32+1 600 S-ÉIS en 220 jours ouvrables à partir de l'adjudication du contrat
 - Achat minimum de pièces de rechange = 2M \$ TV incluses
 - Suite à l'exercice de la phase B, achat optionnel jusqu'à concurrence de 5 024 S-ÉIS sur 3 ans

Points clés des contrats subséquents

- Contrat de service de soutien (SOSA-ÉIS):
 - Contrat d'une période de 9 mois + 5 ans
 - Recherche et appui technique, reconstitution, réparations effectuées à l'usine et approvisionnement en pièces de rechange
 - Initiatives d'amélioration: étude et mise en œuvre progressive d'amélioration au S-ÉIS original
 - Trois (3) périodes optionnelles supplémentaires de 2 années chacune permettant au Canada de prolonger la durée du contrat

Points clés de la DDP

Format de la DDP:

VOLUME 1 - INSTRUCTIONS AUX SOUMISSIONNAIRES

PARTIE 1 - RENSEIGNEMENTS GÉNÉRAUX (TPSGC)

PARTIE 2 - INSTRUCTIONS À L'INTENTION DES SOUMISSIONNAIRES (TPSGC)

PARTIE 3 - INSTRUCTIONS POUR LA PRÉPARATION DES SOUMISSIONS (TPSGC)

PARTIE 4 - PROCÉDURES D'ÉVALUATION ET MÉTHODE DE SÉLECTION (TPSGC)

PARTIE 5 – ATTESTATIONS (TPSGC)

PARTIE 6 - EXIGENCES RELATIVES À LA SÉCURITÉ, EXIGENCES FINANCIÈRES ET AUTRES EXIGENCES (TPSGC)

MODULE A (TPSGC)

Annexe AA

...

MODULE B (IC)

Annexe BA

...

MODULE C (MND)

Annexe CA

...

VOLUME 2 – CONTRAT SUBSÉQUENT POUR L'ACQUISITION DE L'ÉQUIPEMENT INTÉGRÉ DU SOLDAT (A-ÉIS)

PARTIE 7 - CLAUSES DU CONTRAT SUBSÉQUENT (TPSGC)

VOLUME 3 - CONTRAT SUBSÉQUENT POUR LE SOUTIEN OPTIMISÉ DES SYSTÈMES D'ARMES DE L'ÉQUIPEMENT INTÉGRÉ DU SOLDAT (SOSA-ÉIS)

PARTIE 8 - CLAUSES DU CONTRAT SUBSÉQUENT (TPSGC)

- Les soumissionnaires qui soumettent une proposition:
 - acceptent d'être liés par les instructions, les clauses et les conditions de la demande de proposition
 - acceptent les clauses et les conditions des contrats résultants.
 - ne peuvent fournir d'autres termes et conditions avec leur soumission.
 - les clauses et conditions ne sont pas négociables.
- Les soumissions demeurent ouvertes pour une période de 740 jours;
- Coentreprises – La soumission et tout contrat résultant doivent être signés par TOUS les membres de la coentreprise;
- Soumissions papier à l'Unité de réception des soumissions de la TPSGC seulement

BASE DE PAIEMENT

acceptent d'être liés par les instructions, les clauses et les conditions de la demande de proposition

- Sur livraisons aux adresses d'expédition (DAFC);
- Paiement une fois par mois
- Toute livraison d'élément remplaçable sur place (LRU);
 - Radios
 - GPS
 - Poches
 - Affichage Audio
- Retenue de 15 %

- Toutes les questions doivent être soumises à l'autorité contractante;
- Les contrats subséquents seront interprétés et gouvernés selon les lois en vigueur dans la province ou le territoire de votre choix;
- Trousse électronique de la DDP disponible
- Équipement fourni par le gouvernement (EFG) disponible pour la préparation de la soumission
- Indexation au coût de la vie – les prix seront ajustés pendant le mois précédant l'adjudication des contrats
- Évaluation de la performance (ÉP):
 - Les Caractéristiques Radio soumises à l'autorité contractante au plus tard à **14h00 HAE, le 15 Mai 2013.**
 - Invitations à la ÉP fournies 1 semaine après la date de fermeture de la sollicitation
 - Contact de la TPSGC – disponible durant la livraison des S-ÉIS pour l'ÉP

Structure de la soumission suggérée aux soumissionnaires

Section I: Soumission générale

Acquisition de l'équipement intégré du soldat (A-ÉIS):

Section II:	Soumission technique pour l'A-ÉIS
Section III:	Soumission de gestion pour l'A-ÉIS
Section IV:	Soumission financière pour l'A-ÉIS
Section V:	Soumission en matière de retombées industrielles et régionales (RIR) pour l'A-ÉIS

Soutien optimisé des systèmes d'armes de l'ÉIS (SOSA-ÉIS):

Section VI:	Soumission technique pour le SOSA-ÉIS
Section VII:	Soumission de gestion pour le SOSA-ÉIS
Section VIII:	Soumission financière pour le SOSA-ÉIS
Section IX:	Soumission en matière de retombées industrielles et régionales (RIR) pour le SOSA-ÉIS

Données : Documents de référence du Canada

- Soumission financière – doit inclure “Feuilles de présentation des soumission financières” (FPSF)
- Attestations (TPSGC) :
 - Programme de contrats fédéraux - \$200,000 ou plus
 - Code de conduite et attestations
 - Données manquantes (S’il y a lieu) (Volume 1, annexe AD appendice 2)
- Sécurité, financier et autre besoins (TPSGC):
 - Besoins de sécurité – Compte COMSEC requis au niveau Secret, Sécurité des installations SECRET
 - Besoin pour les Marchandises contrôlées
 - Capacité financière

- Sécurité, financier et autre besoins (TPSGC):

- Besoins d'assurance:

Responsabilité civile générale – pas moins de \$2M par événement et en agrégat annuel (détails complets dans l'annexe AA du Contrat résultant)

- Les soumissionnaires doivent tenir pour acquis que le Canada:

- **ignore tout** de leurs installations, de leurs compétences et de leur expérience.
 - **ne tiendra aucunement compte** de tout renvoi dans une soumission à des renseignements supplémentaires non remis avec la proposition;

Applicable aux deux contrats:

- *.XLS FPSF doivent être remplie
- *.xls 2000-2003
- Prix coté en dollars canadien
- Rajustement du taux de change
- Indexation au coût de la vie

Applicable à l'A-ÉIS:

- FPSF dans Vol 2. annexe AB
- Instructions dans Vol. 1 annexe AB
- Rendu droits acquittés (DDP)
- Pièces de rechange, prix unitaire ferme, dans Vol. 2 Annexe AB élément 17.0

Applicable au SOSA-ÉIS:

- FBPS dans Vol 3. annexe AB
- Instructions dans Vol. 1 annexe AC
- Franco transporteur
- Pièces de rechange, prix unitaire ferme, dans Vol. 3 Annexe AB élément 9.0

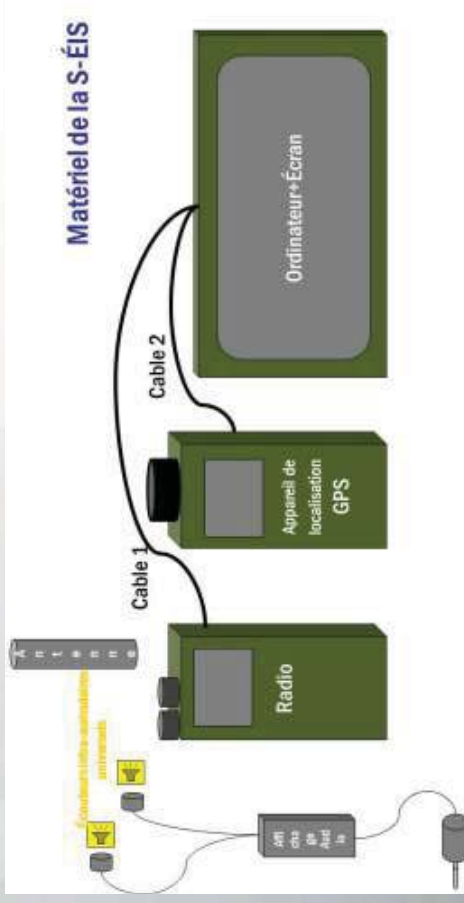
A-ÉIS:

- Partie 1 - Phase A (Qualification)
- Partie 2 - Phase B (1 632 ÉIS)
- Partie 3 – Travaux divers
- Appendice 1 – Quantités optionnelle
- Appendice 2 – Tableaux coefficients d'escompte
- Appendice 3 – Rajustement du taux de change
- Appendice 4 - Rajustement du taux de change

SOSA-ÉIS:

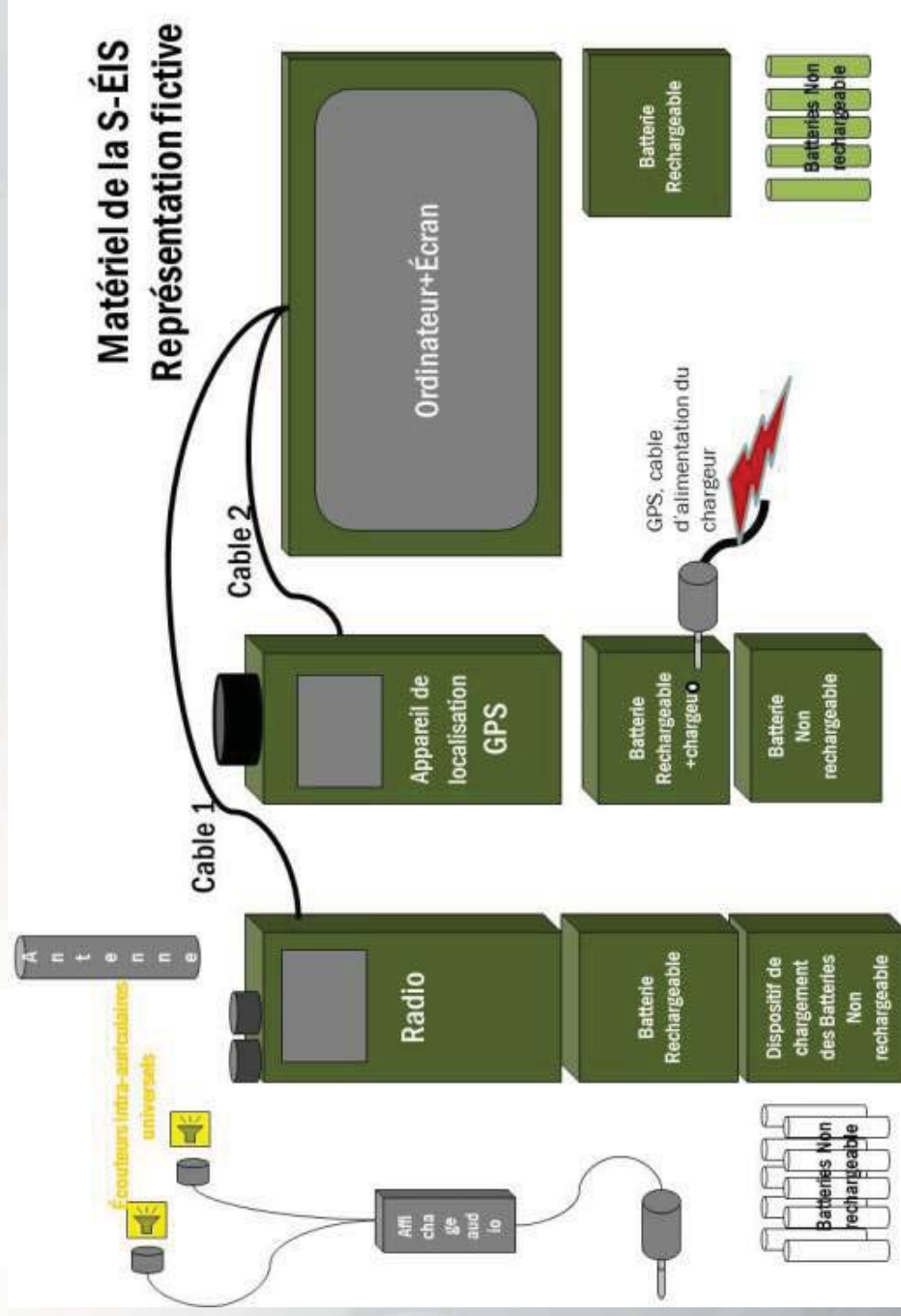
- Partie 1 - SOSA
- Appendice 1 - Rajustement du taux de change

- Avec les éléments suivants de la FPSF, l'Équipement Intégré du Soldat - Suite électroniques (ÉIS-SE) doit être décomposé par élément remplaçable sur place (LRU):
 - A-ÉIS FPSF
 - Partie 2 [32 P(EAS) (élément 10.1.1)], [1 600 P(Prod) (élément 13.1.1)], [Pièces de rechange P(Prod) (élément 17.1.1)]
 - Appendice 2 [5 024 P(Prod) (élément 1.1.1)]
 - SOSA-ÉIS FPSF
 - [Pièces de rechange P(Prod) (élément 9.1.1)]

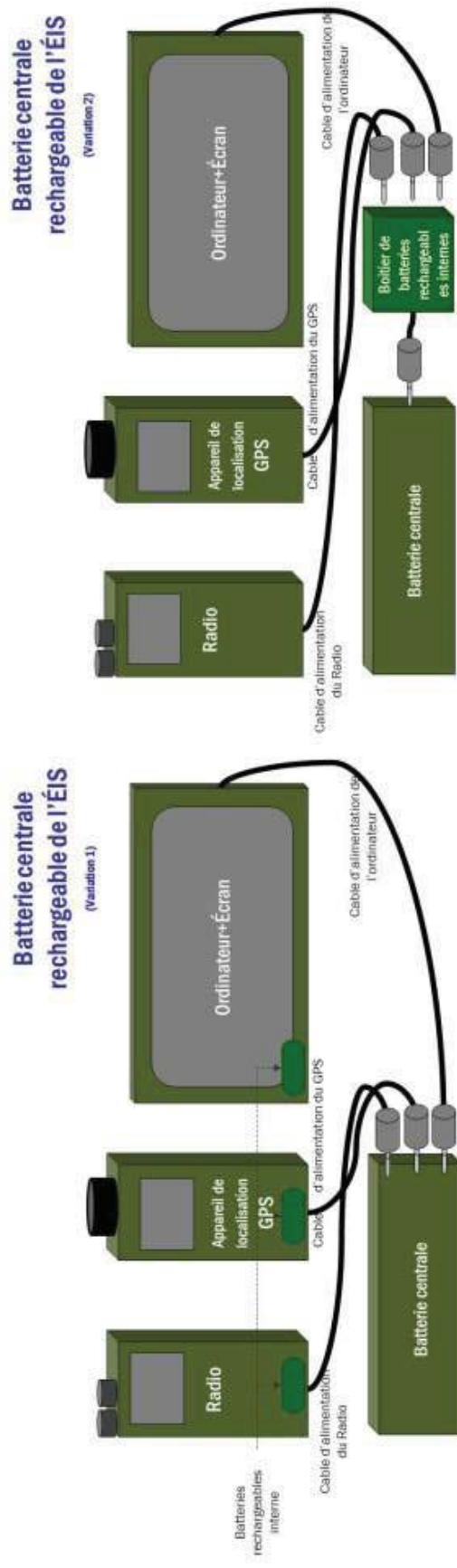


- TPSGC fournir exemple automatisé de 13.1.1




Domaines énergétiques multiples



Domaines énergétiques centraux



Ensemble des batteries rechargeables de l'ÉIS - Domaines énergétiques multiples

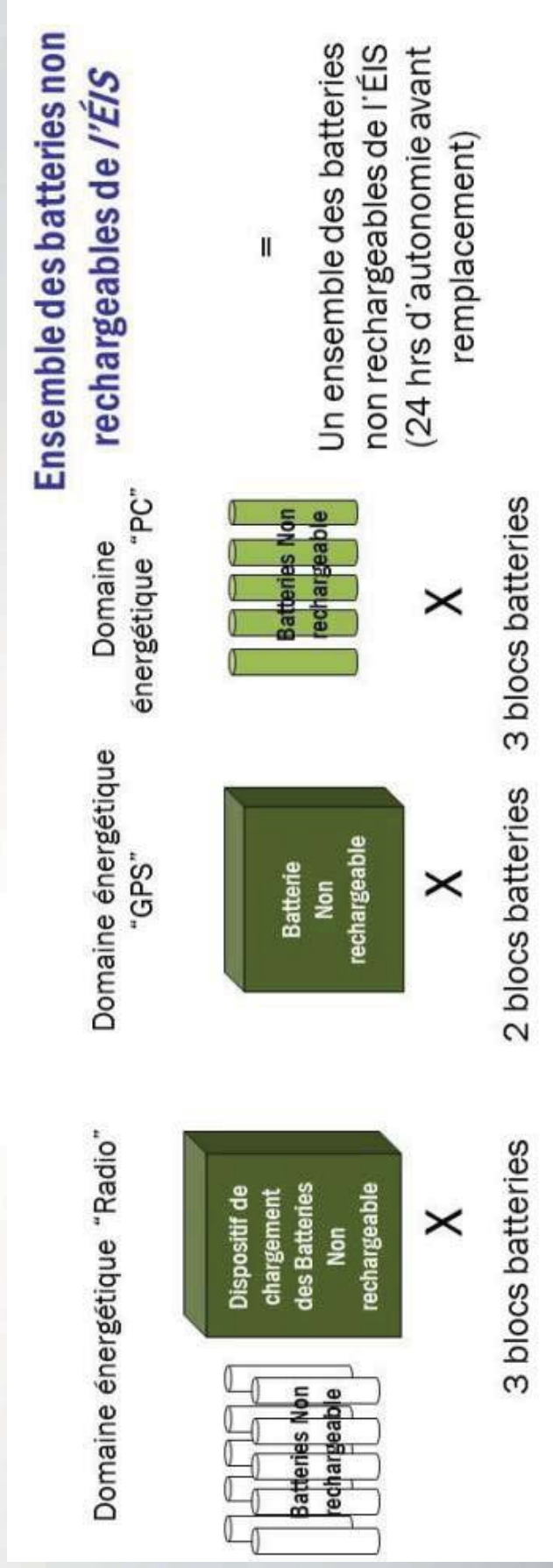
Domaine énergétique "Radio"	Domaine énergétique "GPS"	Domaine énergétique "PC"
		
X	X	X
3 blocs batteries	2 blocs batteries	3 blocs batteries

Ensemble des batteries rechargeables de l'ÉIS

= Un ensemble des batteries rechargeables de l'ÉIS (24 hrs d'autonomie avant recharge)

- TPSGC fournir exemple automatisé de 13.1.3.1

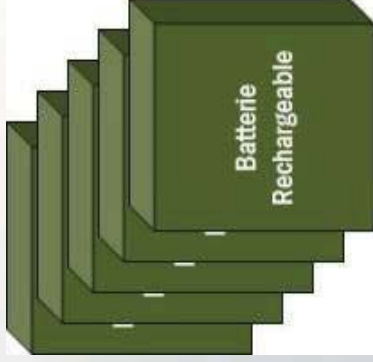
Ensemble des batteries non rechargeables de l'ÉIS - Domaines énergétiques multiples



- TPSGC fournir exemple automatisé de 13.1.3.2

Ensemble de chargeur de batteries - Domaines énergétiques multiples

Domaine énergétique "Radio"



Chargeur de 5 unités

8 hrs de temps de recharge

$$(3 \text{ Blocs} \times 168) / 5 = 100.8 = 101$$

$$(3 \text{ Blocs} \times 176) / 5 = 105.6 = 106$$

$$= 207 \text{ Total}$$

Domaine énergétique "GPS"



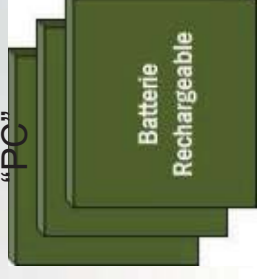
Chargeur intégré

8 hrs de temps de recharge

$$(2 \text{ Blocs} \times 168) +$$

$$(2 \text{ Blocs} \times 176) = 688$$

Domaine énergétique "PC"



Chargeur de 3 unités

2.66 hrs de temps de recharge

$$(3 \text{ Blocs} \times 168) / 3 = 168$$

$$(3 \text{ Blocs} \times 176) / 3 = 176$$

$$= 344 / 3$$

$$= 114.6 = 115 \text{ Total}$$

- TPSGC fournir exemple automatisé de 13.4.4

A-ÉIS Prix des pièces de rechange:

Négociation du coût réel après attribution du contrat

$$= (\text{Coût réel}) \times (1 + \text{majoration coté})$$

= **Prix unitaires fermes**

15. Équip. de soutien reom.

16. Équip. Rec. et en vrac

17.5 LoRU

17.1 à 17.4 LRU

17. Approv. Ini. en pièces rech.

Prix des pièces de rechange pour le SOSA-ÉIS, comme ci-haut mentionné avec les éléments 7., 8. et 9.

Atelier sur les tableaux financiers