

RETURN BIDS TO:
RETOURNER LES SOUMISSIONS À:

**Travaux publics et Services gouvernementaux
Canada**

**Place Bonaventure, portail Sud-Est
800, rue de La Gauchetière Ouest
7^{ème} étage**

Montréal

Québec

H5A 1L6

FAX pour soumissions: (514) 496-3822

Request For a Standing Offer Demande d'offre à commandes

National Master Standing Offer (NMSO)

Offre à commandes principale et nationale (OCPN)

Canada, as represented by the Minister of Public Works and Government Services Canada, hereby requests a Standing Offer on behalf of the Identified Users herein.

Le Canada, représenté par le ministre des Travaux Publics et Services Gouvernementaux Canada, autorise par la présente, une offre à commandes au nom des utilisateurs identifiés énumérés ci-après.

Comments - Commentaires

Vendor/Firm Name and Address

Raison sociale et adresse du fournisseur/de l'entrepreneur

Issuing Office - Bureau de distribution

Travaux publics et Services gouvernementaux Canada
Place Bonaventure, portail Sud-Est
800, rue de La Gauchetière Ouest
7^{ième} étage
Montréal
Québec
H5A 1L6

Title - Sujet OC Réparations Soudures Laval	
Solicitation No. - N° de l'invitation W1941-130004/A	Date 2012-11-15
Client Reference No. - N° de référence du client W1941-13-0004	GETS Ref. No. - N° de réf. de SEAG PW-\$MTC-480-12199
File No. - N° de dossier MTC-2-35194 (480)	CCC No./N° CCC - FMS No./N° VME
Solicitation Closes - L'invitation prend fin at - à 02:00 PM on - le 2012-12-03	Time Zone Fuseau horaire Heure Normale du l'Est HNE
Delivery Required - Livraison exigée .	
Address Enquiries to: - Adresser toutes questions à: Belisle, France	Buyer Id - Id de l'acheteur mtc480
Telephone No. - N° de téléphone (514)496-3881 ()	FAX No. - N° de FAX (514)496-3822
Destination - of Goods, Services, and Construction: Destination - des biens, services et construction: MINISTERE DE LA DEFENSE NATIONALE 25DAFC, RTC 185 rue Bellerose Ouest Laval Québec H7L 6A1 Canada	
Security - Sécurité This request for a Standing Offer does not include provisions for security. Cette Demande d'offre à commandes ne comprend pas des dispositions en matière de sécurité.	

Instructions: See Herein

Instructions: Voir aux présentes

Vendor/Firm Name and Address Raison sociale et adresse du fournisseur/de l'entrepreneur	
Telephone No. - N° de téléphone Facsimile No. - N° de télécopieur	
Name and title of person authorized to sign on behalf of Vendor/Firm (type or print) Nom et titre de la personne autorisée à signer au nom du fournisseur/ de l'entrepreneur (taper ou écrire en caractères d'imprimerie)	
Signature	Date

TABLE DES MATIÈRES

PARTIE 1 - RENSEIGNEMENTS GÉNÉRAUX

1. Introduction
2. Sommaire
3. Exigences relatives à la sécurité
4. Compte rendu

PARTIE 2 - INSTRUCTIONS À L'INTENTION DES OFFRANTS

1. Instructions, clauses et conditions uniformisées
2. Présentation des offres
3. Demandes de renseignements - demande d'offres à commandes
4. Lois applicables
5. Évaluation de rendement

PARTIE 3 - INSTRUCTIONS POUR LA PRÉPARATION DES OFFRES

1. Instructions pour la préparation des offres

PARTIE 4 - PROCÉDURES D'ÉVALUATION ET MÉTHODE DE SÉLECTION

1. Procédures d'évaluation
2. Méthode de sélection

PARTIE 5 - ATTESTATIONS

1. Attestations pour le Code de conduite - Attestations préalables à l'émission d'une offre à commandes
2. Attestations préalables à l'émission d'une offre à commandes

PARTIE 6 - EXIGENCES RELATIVES À LA SÉCURITÉ ET D'ASSURANCES

1. Exigences relatives à la sécurité
2. Exigences en matière d'assurance

PARTIE 7 - OFFRE À COMMANDES ET CLAUSES DU CONTRAT SUBSÉQUENT

A. OFFRE À COMMANDES

1. Offre
2. Exigences relatives à la sécurité
3. Clauses et conditions uniformisées
4. Durée de l'offre à commandes
5. Responsables
6. Utilisateurs désignés
7. Instrument de commande
8. Limite des commandes subséquentes
9. Limitation financière

- 10. Ordre de priorité des documents
- 11. Attestations
- 12. Lois applicables

B. CLAUSES DU CONTRAT SUBSÉQUENT

- 1. Énoncé des travaux
- 2. Clauses et conditions uniformisées
- 3. Durée du contrat
- 4. Paiement
- 5. Instructions pour la facturation
- 6. Exigences en matière d'assurance
- 7. Clauses du *Guide des CCUA*

Liste des annexes :

- Annexe A - Énoncé des travaux
- Annexe B - Tableau des prix
- Annexe C - Exigences relatives à la sécurité (LVERS)
- Annexe D - Exigences en matière d'assurance

PARTIE 1 - RENSEIGNEMENTS GÉNÉRAUX

1. Introduction

La demande d'offre à commandes (DOC) contient sept parties, ainsi que des pièces jointes et des annexes, et elle est divisée comme suit:

- | | |
|----------|--|
| Partie 1 | Renseignements généraux: renferme une description générale du besoin; |
| Partie 2 | Instructions à l'intention des offrants: renferme les instructions relatives aux clauses et conditions de la DOC; |
| Partie 3 | Instructions pour la préparation des offres: donne aux offrants les instructions pour préparer leur offre afin de répondre aux critères d'évaluation spécifiés; |
| Partie 4 | Procédures d'évaluation et méthode de sélection: décrit la façon selon laquelle se déroulera l'évaluation, les critères d'évaluation auxquels on doit répondre, ainsi que la méthode de sélection; |
| Partie 5 | Attestations: comprend les attestations à fournir; |
| Partie 6 | Exigences relatives à la sécurité, exigences financières et d'assurances: comprend des exigences particulières auxquelles les offrants doivent répondre; et |
| Partie 7 | 7A, Offre à commandes, et 7B, Clauses du contrat subséquent:

7A, contient l'offre à commandes incluant l'offre de l'offrant et les clauses et conditions applicables;

7B, contient les clauses et les conditions qui s'appliqueront à tout contrat résultant d'une commande subséquente à l'offre à commandes. |

Les annexes comprennent:

Annexe A -	Énoncé des travaux
Annexe B -	Tableau des prix
Annexe C -	Exigences relatives à la sécurité (LVERS)
Annexe D -	Exigences en matière d'assurance

2. Sommaire

Demande d'offre à commandes individuelle et régionale fournir les services de réparation et de soudure pour les conteneurs maritimes du 25^{ième} dépôt d'approvisionnement des Forces canadiennes (25DAFC), ministère de la Défense, section Relocatable Temporary Camps (RTC) à Laval.

La période de l'offre à commandes est de deux (2) ans à compter de la date d'émission et la possibilité de deux (2) années d'option.

3. Exigences relatives à la sécurité

Ce besoin comporte des exigences relatives à la sécurité. Pour de plus amples renseignements, consulter la Partie 6 - Exigences relatives à la sécurité, exigences financières et d'assurances; et la Partie 7 - Offre à commandes et clauses du contrat subséquent.

4. Compte rendu

Après l'émission d'une offre à commandes, les offrants peuvent demander un compte rendu des résultats du processus de demande d'offres à commandes. Les offrants devraient en faire la demande au responsable de l'offre à commandes dans les 15 jours ouvrables, suivant la réception des résultats du processus de demande d'offres à commandes. Le compte rendu peut être fourni par écrit, par téléphone ou en personne.

PARTIE 2 - INSTRUCTIONS À L'INTENTION DES OFFRANTS

1. Instructions, clauses et conditions uniformisées

Toutes les instructions, clauses et conditions identifiées dans la demande d'offres à commandes (DOC) par un numéro, une date et un titre sont reproduites dans le Guide des clauses et conditions uniformisées d'achat

(<https://achatsetventes.gc.ca/politiques-et-lignes-directrices/guide-des-clauses-et-conditions-uniformisee-s-d-achat>) publié par Travaux publics et Services gouvernementaux Canada.

Les offrants qui présentent une offre s'engagent à respecter les instructions, les clauses et les conditions de la DOC et acceptent les clauses et les conditions de l'offre à commandes et du ou des contrats subséquents.

2006 (11-07-2012) Instructions uniformisées - demande d'offres à commandes - biens ou services - besoins concurrentiels, sont incorporées par renvoi à la DOC et en font partie intégrante.

Le texte du paragraphe 4 de la section 01 - Code de conduite et attestations - offre, du document 2006 susmentionné est remplacé par ce qui suit :

Les offrants doivent fournir, avec leur offre ou le plus tôt possible après le dépôt de celle-ci, une liste complète de tous les individus qui sont actuellement administrateurs de l'offrant. Si la liste n'a pas été fournie à la fin de l'évaluation des offres, le Canada informera l'offrant du délai à l'intérieur duquel l'information doit être fournie. Le défaut de fournir cette liste dans les délais prévus aura pour conséquence que l'offre sera déclarée non recevable. Les offrants doivent toujours fournir la liste des administrateurs avant l'émission d'une offre à commandes.

Le Canada peut, à tout moment, demander à l'offrant de fournir un formulaire de consentement dûment rempli et signé (Consentement la vérification de l'existence d'un casier judiciaire - PWGSC-TPSGC 229) (<http://www.tpsgc-pwgsc.gc.ca/app-acq/forms/formulaires-forms-fra.html>) pour toute personne inscrite sur la liste susmentionnée, et ce dans un délai précis. Le défaut de fournir le formulaire de consentement dans les délais prévus aura pour conséquence que l'offre sera déclarée non recevable.

Le texte du paragraphe 5 de la section 01 - Code de conduite et attestations - offre, du document 2006 susmentionné est remplacé par ce qui suit :

L'offrant doit diligemment tenir à jour la liste, en informant le Canada, par écrit, de tout changement survenant au cours de la période de validité de l'offre. Il doit également fournir au Canada les formulaires de consentement correspondants, au besoin. En outre, l'offrant devra diligemment tenir à jour la liste et fournir, au besoin, les formulaires de consentement au cours de la période de toute offre à commandes découlant de la présente demande d'offres à commandes (DOC) ainsi que pour toutes commandes subséquentes à l'offre à commandes.

2. Présentation des offres

Les offres doivent être présentées uniquement au Module de réception des soumissions de Travaux publics et Services gouvernementaux Canada (TPSGC) au plus tard à la date, à l'heure et à l'endroit indiqués à la page 1 de la demande d'offres à commandes.

3. Demandes de renseignements - demande d'offres à commandes

Toutes les demandes de renseignements doivent être présentées par écrit au responsable de l'offre à commandes au moins cinq (5) jours civils avant la date de clôture de la demande d'offres à commandes (DOC). Pour ce qui est des demandes de renseignements reçues après ce délai, il est possible qu'on ne puisse pas y répondre.

Les offrants devraient citer le plus fidèlement possible le numéro de l'article de la DOC auquel se rapporte la question et prendre soin d'énoncer chaque question de manière suffisamment détaillée pour que le Canada puisse y répondre avec exactitude. Les demandes de renseignements techniques qui ont un caractère « exclusif » doivent porter clairement la mention « exclusif » vis-à-vis de chaque article pertinent. Les éléments portant la mention « exclusif » feront l'objet d'une discrétion absolue, sauf dans les cas où le Canada considère que la demande de renseignements n'a pas un caractère exclusif. Dans ce cas, le Canada peut réviser les questions ou peut demander à l'offrant de le faire, afin d'en éliminer le caractère exclusif, et permettre la transmission des réponses à tous les offrants. Le Canada peut ne pas répondre aux demandes de renseignements dont la formulation ne permettrait pas de les diffuser à tous les offrants.

4. Lois applicables

L'offre à commandes et tout contrat découlant de l'offre à commandes seront interprétés et régis selon les lois en vigueur dans la Province de Québec et les relations entre les parties seront déterminées par ces lois.

À leur discrétion, les offrants peuvent indiquer les lois applicables d'une province ou d'un territoire canadien de leur choix, sans que la validité de leur offre ne soit mise en question, en supprimant le nom de la province ou du territoire canadien précisé et en insérant le nom de la province ou du territoire canadien de leur choix. Si aucun changement n'est indiqué, cela signifie que les offrants acceptent les lois applicables indiquées.

5. Évaluation de rendement

Les soumissionnaires doivent noter que le Canada évaluera le rendement de l'entrepreneur pendant la réalisation des travaux et au moment de leur achèvement. Cette évaluation portera sur la qualité de l'exécution des travaux, les délais d'exécution, la gestion de projet, la gestion du contrat et la gestion de la santé et sécurité. Si le rendement de l'entrepreneur est jugé insatisfaisant, les privilèges lui permettant de présenter des soumissions dans le cadre de travaux ultérieurs pourront être suspendus indéfiniment.

Le formulaire PWGSC-TPSGC 2913, SELECT - Formulaire du rapport d'évaluation du rendement de l'entrepreneur, est utilisé pour évaluer le rendement.

PARTIE 3 - INSTRUCTIONS POUR LA PRÉPARATION DES OFFRES

1. Instructions pour la préparation des offres

Le Canada demande que les offrants fournissent leur offre en sections distinctes, comme suit :

Section I : offre technique (1 copie papier)
Section II : offre financière (1 copie papier)
Section III: attestations (1 copie papier).

Les prix doivent figurer dans l'offre financière seulement. Aucun prix ne doit être indiqué dans une autre section de l'offre.

Le Canada demande que les offrants suivent les instructions de présentation décrites ci-après pour préparer leur offre.

- a) utiliser du papier de 8,5 po x 11 po (216 mm x 279 mm);
- b) utiliser un système de numérotation correspondant à celui de la demande d'offres à commandes.

En avril 2006, le Canada a approuvé une politique exigeant que les agences et ministères fédéraux prennent les mesures nécessaires pour incorporer les facteurs environnementaux dans le processus d'approvisionnement Politique d'achats écologiques (<http://www.tpsgc-pwgsc.gc.ca/ecologisation-greening/achats-procurement/politique-policy-fra.html>).

Pour aider le Canada à atteindre ses objectifs, on encourage les offrants à:

- 1) utiliser du papier de 8,5 po x 11 po (216 mm x 279 mm) contenant des fibres certifiées provenant d'un aménagement forestier durable et/ou contenant au moins 30 % de matières recyclées; et
- 2) utiliser un format qui respecte l'environnement : impression noir et blanc, recto-verso/à double face, broché ou agrafé, sans reliure Cerlox, reliure à attaches ni reliure à anneaux.

Section I : Offre technique

Dans leur offre technique, les offrants devraient expliquer et démontrer comment ils entendent répondre aux exigences et comment ils réaliseront les travaux.

Section II : Offre financière

Les offrants doivent présenter leur offre financière en conformité avec l'annexe « B », Tableau des prix. Le montant total de la taxe sur les produits et les services ou de la taxe sur la vente harmonisée doit être indiqué séparément, s'il y a lieu.

Section III: Attestations

Les offrants doivent présenter les attestations exigées à la Partie 5.

PARTIE 4 - PROCÉDURES D'ÉVALUATION ET MÉTHODE DE SÉLECTION

1. Procédures d'évaluation

a) Les offres seront évaluées par rapport à l'ensemble du besoin de la demande d'offre à commandes incluant les critères d'évaluation techniques et financiers.

1.1 Critère

Détenir une licence RBQ valide dans la catégorie requise pour effectuer les travaux.

2. Méthode de sélection

Une soumission doit respecter toutes les exigences de la demande de soumissions pour être déclarée recevable. La soumission recevable avec le prix évalué le plus bas sera recommandée pour attribution d'un contrat.

PARTIE 5 - ATTESTATIONS

Pour qu'une offre à commandes soit émise, les offrants doivent fournir les attestations exigées. Le Canada déclarera une offre non recevable si les attestations exigées ne sont pas remplies et fournies tel que demandé.

Le Canada pourra vérifier l'authenticité des attestations faites par les offrants pendant la période d'évaluation des offres (avant l'émission de l'offre à commandes) et après l'émission de l'offre à commandes. Le responsable de l'offre à commandes aura le droit de demander des renseignements supplémentaires pour s'assurer que les offrants respectent les attestations avant l'émission de l'offre à commandes. L'offre sera déclarée non recevable si on constate que l'offrant a fait de fausses déclarations, sciemment ou non. Le défaut de respecter les attestations ou de donner suite à la demande de renseignements supplémentaires du responsable de l'offre à commandes aura pour conséquence que l'offre sera déclarée non recevable.

1. Attestations pour le Code de conduite - Attestations préalables à l'émission d'une offre à commandes

- 1.1 Les offrants doivent fournir, avec leur offre ou le plus tôt possible après le dépôt de celle-ci, une liste complète de tous les individus qui sont actuellement administrateurs de l'offrant. Si la liste n'a pas été fournie à la fin de l'évaluation des offres, le responsable de l'offre à commandes informera l'offrant du délai à l'intérieur duquel l'information doit être fournie. Les offrants doivent fournir la liste des administrateurs avant l'émission d'une offre à commandes. Le défaut de fournir cette liste dans les délais prévus aura pour conséquence que l'offre sera déclarée non recevable.

Le responsable de l'offre à commandes peut, à tout moment, demander à l'offrant de fournir un formulaire de consentement dûment rempli et signé (Consentement la vérification de l'existence d'un casier judiciaire - PWGSC-TPSGC 229)

(<http://www.tpsgc-pwgsc.gc.ca/app-acq/forms/formulaires-forms-fra.html>) pour toute personne inscrite sur la liste susmentionnée, et ce dans un délai précis. Le défaut de fournir le formulaire de consentement dans les délais prévus aura pour conséquence que l'offre sera déclarée non recevable.

2. Attestations préalables à l'émission de l'offre à commandes

Les attestations énumérées ci-dessous devraient être remplies et fournies avec l'offre mais elles peuvent être fournies plus tard. Si l'une de ces attestations n'est pas remplie et fournie tel que demandé, le responsable de l'offre à commandes en informera l'offrant et lui donnera un délai afin de se conformer aux exigences. Le défaut de répondre à la demande du responsable de l'offre à commandes et de se conformer aux exigences dans les délais prévus aura pour conséquence que l'offre sera déclarée non recevable.

2.1. Programme de contrats fédéraux - attestation

2.1.1 Programme de contrats fédéraux - 200 000 \$ ou plus

1. En vertu du Programme de contrats fédéraux (PCF), certains fournisseurs, y compris un fournisseur qui est membre d'une coentreprise, soumissionnant pour des contrats du gouvernement fédéral d'une valeur de 200 000 \$ ou plus (incluant toutes les taxes applicables) doivent s'engager officiellement à mettre en oeuvre un programme d'équité en matière d'emploi. Il s'agit d'une condition préalable à l'émission d'une offre à commandes. Si l'offrant, ou, si l'offrant est une coentreprise et qu'un membre de

la coentreprise, est assujetti au PCF, la preuve de son engagement doit être fournie avant l'émission de l'offre à commandes.

Les fournisseurs qui ont été déclarés entrepreneurs non admissibles par Ressources humaines et Développement des compétences Canada (RHDCC) n'ont plus le droit d'obtenir des contrats du gouvernement au-delà du seuil prévu par le Règlement sur les marchés de l'État pour les demandes de soumissions. Les fournisseurs peuvent être déclarés entrepreneurs non admissibles soit parce que RHDCC a constaté leur non conformité ou parce qu'ils se sont retirés volontairement du PCF pour une raison autre que la réduction de leur effectif de moins de 100 employés. Toute offre présentée par un entrepreneur non admissible, y compris une offre présentée par une coentreprise dont un membre est un entrepreneur non admissible, sera déclarée non recevable.

2. Si l'offrant n'est pas visé par les exceptions énumérées aux paragraphes 3.a) ou b) ci-dessous, ou qu'il n'a pas de numéro d'attestation valide confirmant son adhésion au PCF, il doit télécopier (819-953-8768) un exemplaire signé du formulaire LAB 1168, Attestation d'engagement pour la mise en oeuvre de l'équité en matière d'emploi, à la Direction générale du travail de RHDCC.

3. L'offrant, ou, si l'offrant est une coentreprise le membre de la coentreprise, atteste comme suit sa situation relativement au PCF :

L'offrant ou le membre de la coentreprise :

a) () n'est pas assujetti au PCF, puisqu'il compte un effectif de moins de 100 employés à temps plein ou à temps partiel permanents, et/ou temporaires ayant travaillé 12 semaines ou plus au Canada;

b) () n'est pas assujetti au PCF, puisqu'il est un employeur réglementé en vertu de la Loi sur l'équité en matière d'emploi, L.C. 1995, ch. 44;

c) () est assujetti aux exigences du PCF, puisqu'il compte un effectif de 100 employés ou plus à temps plein ou à temps partiel permanents, et/ou temporaires ayant travaillé 12 semaines ou plus au Canada, mais n'a pas obtenu de numéro d'attestation de RHDCC (puisque'il n'a jamais soumissionné pour des contrats de 200 000 \$ ou plus). Dans ce cas, une attestation d'engagement dûment signée est jointe;

d) () est assujetti au PCF et possède un numéro d'attestation valide, à savoir le numéro : _____ (c.-à-d. qu'il n'a pas été déclaré entrepreneur non admissible par RHDCC).

Des renseignements supplémentaires sur le PCF sont offerts sur le site Web de RHDCC.

1.2 Attestation pour ancien fonctionnaire

Les contrats attribués à des anciens fonctionnaires qui touchent une pension ou qui ont reçu un paiement forfaitaire doivent résister à l'examen scrupuleux du public et constituer une dépense équitable des fonds publics. Afin de respecter les politiques et les directives du Conseil du Trésor sur les contrats avec des anciens fonctionnaires, les offrants doivent fournir l'information exigée ci-dessous.

Définitions

Pour les fins de cette clause,

« ancien fonctionnaire » signifie tout ancien employé d'un ministère au sens de la Loi sur la gestion des finances publiques, L.R., 1985, ch. F-11, un ancien membre des Forces armées canadiennes ou de la Gendarmerie royale du Canada. Un ancien fonctionnaire peut être :

- a) un individu;
- b) un individu qui s'est incorporé;
- c) une société de personnes constituée d'anciens fonctionnaires; ou
- d) une entreprise à propriétaire unique ou une entité dans laquelle la personne visée détient un intérêt important ou majoritaire.

« période du paiement forfaitaire » signifie la période mesurée en semaines de salaire à l'égard de laquelle un paiement a été fait pour faciliter la transition vers la retraite ou vers un autre emploi par suite de la mise en place des divers programmes visant à réduire la taille de la fonction publique. La période du paiement forfaitaire ne comprend pas la période visée par l'allocation de fin de services, qui se mesure de façon similaire.

« pension » signifie, dans le contexte de la formule de réduction des honoraires, une pension ou une allocation annuelle versée en vertu de la Loi sur la pension dans la fonction publique (LPFP), L.R., 1985, ch. P-36, et toute augmentation versée en vertu de la Loi sur les prestations de retraite supplémentaires, L.R., 1985 ch. S-24, dans la mesure où elle touche la LPFP. La pension ne comprend pas les pensions payables conformément à la Loi sur la pension de retraite des Forces canadiennes, L.R., 1985, ch. C-17, à la Loi sur la continuation de la pension des services de défense, 1970, ch. D-3, à la Loi sur la continuation des pensions de la Gendarmerie royale du Canada, 1970, ch. R-10, et à la Loi sur la pension de retraite de la Gendarmerie royale du Canada, L.R., 1985, ch. R-11, à la Loi sur les allocations de retraite des parlementaires, L.R., 1985, ch. M-5, et à la partie de la pension versée conformément à la Loi sur le Régime de pensions du Canada, L.R., 1985, ch. C-8.

Ancien fonctionnaire touchant une pension

Est-ce que l'offrant est un ancien fonctionnaire touchant une pension tel qu'il est défini ci-dessus?

OUI ()

NON ()

Si oui, l'offrant doit fournir l'information suivante :

- a) le nom de l'ancien fonctionnaire;
- b) la date de cessation d'emploi dans la fonction publique ou de la retraite.

Programme de réduction des effectifs

Est-ce que l'offrant est un ancien fonctionnaire qui a reçu un paiement forfaitaire en vertu des dispositions d'un programme de réduction des effectifs? **OUI ()** **NON ()**

Si oui, l'offrant doit fournir l'information suivante :

- a) le nom de l'ancien fonctionnaire;
- b) les conditions de l'incitatif versé sous forme de paiement forfaitaire;
- c) la date de la cessation d'emploi;
- d) le montant du paiement forfaitaire;
- e) le taux de rémunération qui a servi au calcul du paiement forfaitaire;
- f) la période correspondant au paiement forfaitaire, incluant la date du début, d'achèvement et le nombre de semaines;

- g) nombre et montant (honoraires professionnels) des autres contrats assujettis aux conditions d'un programme de réduction des effectifs.

Pour tous les contrats attribués pendant la période du paiement forfaitaire, le montant total des honoraires qui peut être payé à un ancien fonctionnaire qui a reçu un paiement forfaitaire est limité à 5 000 \$, incluant la taxe sur les produits et services ou la taxe de vente harmonisée.

Attestation

En déposant une offre, l'offrant atteste que l'information fournie par l'offrant pour répondre aux exigences ci-dessus est exacte et complète.

2.3 Statut et disponibilité du personnel

L'offrant atteste que, s'il obtient une offre à commandes découlant de la demande d'offres à commandes, chaque individu proposé dans son offre sera disponible pour exécuter les travaux dans le cadre d'une commande subséquente à l'offre à commandes, tel qu'exigé par le représentant du Canada, au moment indiqué dans la commande ou convenue avec ce dernier. Si pour des raisons hors de son contrôle, l'offrant est incapable de fournir les services d'un individu identifié dans son offre, l'offrant peut proposer un remplaçant avec des qualités et une expérience similaire. L'offrant doit aviser le responsable de l'offre à commandes de la raison pour le remplacement et fournir le nom, les qualités et l'expérience du remplaçant proposé. Pour les fins de cette clause, seule les raisons suivantes seront considérées comme étant hors du contrôle de l'offrant : la mort, la maladie, le congé de maternité et parental, la retraite, la démission, le congédiement justifié ou la résiliation par manquement d'une entente.

Si l'offrant a proposé un individu qui n'est pas un employé de l'offrant, l'offrant atteste qu'il a la permission de l'individu d'offrir ses services pour l'exécution des travaux et de soumettre son curriculum vitae au Canada. L'offrant doit, sur demande du responsable de l'offre à commandes, fournir une confirmation écrite, signée par l'individu, de la permission donnée à l'offrant ainsi que de sa disponibilité. Le défaut de répondre à la demande pourrait avoir pour conséquence que l'offre soit déclarée non recevable.

2.4 Études et expérience

2.4.1 Clause du guide des CCUA M3021T (2007-05-25) Études et expérience

PARTIE 6 - EXIGENCES RELATIVES À LA SÉCURITÉ ET D'ASSURANCES

1. Exigences relatives à la sécurité

EXIGENCE EN MATIÈRE DE SÉCURITÉ POUR ENTREPRENEUR CANADIEN:
DOSSIER TPSGC No: W1941-13-0004

1. L'entrepreneur ou l'offrant doit détenir en permanence, pendant l'exécution du contrat ou de l'offre à commandes, une attestation de vérification d'organisation désignée (VOD) en vigueur, délivrée par la Direction de la sécurité industrielle canadienne (DSIC) de Travaux publics et Services gouvernementaux Canada (TPSGC).
2. Les membres du personnel de l'entrepreneur ou de l'offrant devant avoir accès à des éta-blissements de travail dont l'accès est réglementé doivent TOUS détenir une cote de FIABILITÉ en vigueur, délivrée ou approuvée par la DSIC de TPSGC.
3. Les contrats de sous-traitance comportant des exigences relatives à la sécurité NE DOIVENT PAS être attribués sans l'autorisation écrite préalable de la DSIC de TPSGC.
4. L'entrepreneur ou l'offrant doit respecter les dispositions?:
 - a) de la Liste de vérification des exigences relatives à la sécurité et directive de sécurité (s'il y a lieu), reproduite ci-joint à l'Annexe «C»;
 - b) du Manuel de la sécurité industrielle (dernière édition).

2. Exigences en matière d'assurance

L'offrant doit fournir une lettre d'un courtier ou d'une compagnie d'assurances autorisé à faire des affaires au Canada stipulant que l'offrant peut être assuré conformément aux exigences en matière d'assurance décrites à l'annexe «D» si une offre à commandes lui est émise à la suite de la demande d'offres à commandes.

Si l'information n'est pas fournie dans l'offre, le responsable de l'offre à commandes en informera l'offrant et lui donnera un délai afin de se conformer à cette exigence. Le défaut de répondre à la demande du responsable de l'offre à commandes et de se conformer à l'exigence dans les délais prévus aura pour conséquence que l'offre sera déclarée non recevable.

PARTIE 7 - OFFRE À COMMANDES ET CLAUSES DU CONTRAT SUBSÉQUENT

A. OFFRE À COMMANDES

1. Offre

- 1.1 L'offrant offre de remplir le besoin conformément à l'énoncé des travaux reproduit à l'annexe «A».

2. Exigences relatives à la sécurité

EXIGENCE EN MATIÈRE DE SÉCURITÉ POUR ENTREPRENEUR CANADIEN:
DOSSIER TPSGC No: W1941-13-0004

1. L'entrepreneur ou l'offrant doit détenir en permanence, pendant l'exécution du contrat ou de l'offre à commandes, une attestation de vérification d'organisation désignée (VOD) en vigueur, délivrée par la Direction de la sécurité industrielle canadienne (DSIC) de Travaux publics et Services gouvernementaux Canada (TPSGC).
2. Les membres du personnel de l'entrepreneur ou de l'offrant devant avoir accès à des éta-blissements de travail dont l'accès est réglementé doivent TOUS détenir une cote de FIABILITÉ en vigueur, délivrée ou approuvée par la DSIC de TPSGC.
3. Les contrats de sous-traitance comportant des exigences relatives à la sécurité NE DOIVENT PAS être attribués sans l'autorisation écrite préalable de la DSIC de TPSGC.
4. L'entrepreneur ou l'offrant doit respecter les dispositions?:
 - a) de la Liste de vérification des exigences relatives à la sécurité et directive de sécurité (s'il y a lieu), reproduite ci-joint à l'Annexe « C »;
 - b) du Manuel de la sécurité industrielle (dernière édition).

3. Clauses et conditions uniformisées

Toutes les clauses et conditions identifiées dans l'offre à commandes et contrat(s) subséquent(s) par un numéro, une date et un titre sont reproduites dans le Guide des clauses et conditions uniformisées d'achat

(<https://achatsetventes.gc.ca/politiques-et-lignes-directrices/guide-des-clauses-et-conditions-uniformisee-s-d-achat>) publié par Travaux publics et Services gouvernementaux Canada.

3.1 Conditions générales

2005 (16-07-2012), Conditions générales - offres à commandes - biens ou services, s'appliquent à la présente offre à commandes et en font partie intégrante.

Le texte du paragraphe 4 de la section 11 - Code de conduite et attestations – Offre à commandes, du document 2005 susmentionné est remplacé par ce qui suit :

Pendant toute la durée de l'offre à commandes ainsi que pour toutes commandes subséquentes à l'offre à commandes, l'offrant doit diligemment tenir à jour la liste des noms de tous les individus qui sont administrateurs de l'offrant et envoyer un avis écrit au responsable de l'offre à commandes chaque fois qu'il y a un changement d'administrateur. A la demande du Canada, l'offrant doit également fournir les formulaires de consentement correspondants.

4. Durée de l'offre à commandes

4.1 Période de l'offre à commandes

Des commandes subséquentes à cette offre à commandes pourront être passées du (à l'octroi) pour deux ans.

4.2 Prolongation de l'offre à commandes

Si l'utilisation de l'offre à commandes est autorisée au-delà de la période initiale, l'offrant consent à prolonger son offre pour deux (2) périodes supplémentaires d'une (1) année chacune aux mêmes conditions et aux taux ou prix indiqués dans l'offre à commandes, ou aux taux ou prix calculés selon la formule mentionnée dans l'offre à commandes.

L'offrant sera avisé de la décision d'autoriser l'utilisation de l'offre à commandes pour une période prolongée par le responsable de l'offre à commandes trente (30) jours avant la date d'expiration de celle-ci. Une révision à l'offre à commandes sera émise par le responsable de l'offre à commandes.

5. Responsables

5.1 Responsable de l'offre à commandes

Le responsable de l'offre à commandes est :

Nom : France Bélisle
Titre : Agent de négociation
Travaux publics et Services gouvernementaux Canada
Direction générale des approvisionnements
Adresse : 800 rue de la Gauchetière ouest
Portail sud-est, 7e étage
Montréal, Qc H5A 1L6
Téléphone : 514-496-3881
Télécopieur : 514-496-3822
Courriel : france.belisle@tpsgc.gc.ca

Le responsable de l'offre à commandes est chargé de l'émission de l'offre à commandes et de son administration et de sa révision, s'il y a lieu. En tant qu'autorité contractante, il est responsable de toute question contractuelle liée aux commandes subséquentes à l'offre à commandes passées par tout utilisateur désigné.

5.2 Chargé de projet

Le chargé de projet pour l'offre à commandes est :

Nom : _____
Titre : _____
Organisation : _____
Adresse : _____

Téléphone : ____ - ____ - _____
Télécopieur : ____ - ____ - _____
Courriel : _____

Le chargé de projet représente le ministère ou organisme pour lequel les travaux sont exécutés dans le cadre d'une commande subséquente à l'offre à commandes. Il est responsable de toutes les questions liées au contenu technique des travaux prévus dans le contrat subséquent.

5.3 Représentant de l'offrant

Nom : _____

Titre : _____

Adresse : _____

Téléphone : ____-____-____

Télécopieur : ____-____-____

Courriel : _____

6. Utilisateurs désignés

L'utilisateur désigné autorisé à passer des commandes subséquentes à l'offre à commandes est :
TPSGC

7. Instrument de commande

Les travaux seront autorisés ou confirmés par le ou les utilisateurs désignés par l'entremise du formulaire *PWGSC-TPSGC 942, Commande subséquente à une offre à commandes* ou une version électronique.

8. Limite des commandes subséquentes

Les commandes individuelles subséquentes à l'offre à commandes ne doivent pas dépasser **15,000.00 \$** (taxe sur les produits et services ou taxe de vente harmonisée incluse).

9. Limitation financière

Limitation financière - totale

Le coût total, pour le Canada, des commandes subséquentes à l'offre à commandes ne doit pas dépasser le montant de _____\$, (taxe sur les produits et services ou taxe de vente harmonisées exclue) à moins d'une autorisation écrite du responsable de l'offre à commandes. L'offrant ne doit pas exécuter de travaux ou fournir des services ou des articles sur réception de commandes qui porteraient le coût total, pour le Canada à un montant supérieur au montant indiqué précédemment, sauf si une telle augmentation est autorisée.

L'offrant doit aviser le responsable de l'offre à commandes si cette somme est suffisante dès que 75 p. 100 de ce montant est engagé, ou __1__ mois avant l'expiration de l'offre à commandes, selon la première des deux circonstances à se présenter. Toutefois, si à n'importe quel moment, l'offrant juge que ladite limite sera dépassée, il doit en aviser aussitôt le responsable de l'offre à commandes.

10. Ordre de priorité des documents

En cas d'incompatibilité entre le libellé des textes énumérés dans la liste, c'est le libellé du document qui apparaît en premier sur la liste qui l'emporte sur celui de tout autre document qui figure plus bas sur la liste.

- a) la commande subséquente à l'offre à commandes, incluant les annexes;
- b) les articles de l'offre à commandes;
- c) les conditions générales 2005 (16-07-2012), Conditions générales - offres à commandes - biens ou services

-
- d) les conditions générales 2010C (16-07-2012) Conditions générales - services (complexité moyenne)
 - e) l'Annexe « A », Énoncé des travaux;
 - f) l'Annexe « B », Base de paiement ;
 - G l'Annexe « C », Liste de vérification des exigences relatives à la sécurité (LVERS)
 - h) l'Annexe « D », Exigences en matière d'assurance
 - i) l'offre de l'offrant en date du _____

11. Attestations

11.1 Conformité

Le respect des attestations fournies par l'offrant est une condition d'émission de l'offre à commandes et pourra faire l'objet d'une vérification par le Canada pendant la durée de l'offre à commandes et de tout contrat subséquent qui serait en vigueur au delà de la période de l'offre à commandes. En cas de manquement à toute déclaration de la part de l'offrant ou si on constate que les attestations qu'il a fournies avec son offre comprennent de fausses déclarations, faites sciemment ou non, le Canada aura le droit de résilier tout contrat subséquent pour défaut et de mettre de côté l'offre à commandes.

12. Lois applicables

L'offre à commandes et tout contrat découlant de l'offre à commandes doivent être interprétés et régis selon les lois en vigueur _____ et les relations entre les parties seront déterminées par ces lois.

B. CLAUSES DU CONTRAT SUBSÉQUENT

Les clauses et conditions suivantes s'appliquent et font partie intégrante de tout contrat résultant d'une commande subséquente à l'offre à commandes.

1. Énoncé des travaux

L'entrepreneur doit exécuter les travaux décrits dans la commande subséquente à l'offre à commandes.

2. Clauses et conditions uniformisées

2.1 Conditions générales

2010C (16-07-2012), Conditions générales - services (complexité moyenne) s'appliquent au contrat et en font partie intégrante.

Le texte du paragraphe 4 de la section 27 - Code de conduite et attestations - contrat, du document 2010C susmentionné est remplacé par ce qui suit :

Pendant toute la durée de l'offre à commandes ainsi que pour toutes commandes subséquentes à l'offre à commandes, l'offrant doit diligemment tenir à jour la liste des noms de tous les individus qui sont administrateurs de l'offrant et envoyer un avis écrit au responsable de l'offre à commandes chaque fois qu'il y a un changement d'administrateur. A la demande du Canada, l'offrant doit également fournir les formulaires de consentement correspondants.

3. Durée du contrat

3.1 Période du contrat

Les travaux doivent être exécutés conformément à la commande subséquente à l'offre à commandes.

4. Paiement

4.1 Base de paiement

À condition de remplir de façon satisfaisante toutes ses obligations en vertu du contrat, l'entrepreneur sera payé des prix unitaires fermes précisés dans le contrat, selon un montant total de _____ \$ (insérer le montant au moment de l'attribution du contrat). La taxe sur les produits et services ou la taxe de vente harmonisée est en sus, s'il y a lieu.

Le Canada ne paiera pas l'entrepreneur pour tout changement à la conception, toute modification ou interprétation des travaux, à moins que ces changements à la conception, ces modifications ou ces interprétations n'aient été approuvés par écrit par l'autorité contractante avant d'être intégrés aux travaux.

4.2 Limite de prix

C6000C (11-05-2011), Limite de prix

Clause du *Guide des CCUA* H1001C (12-05-2008), Paiement multiples

5. Instructions pour la facturation

1. L'entrepreneur doit soumettre ses factures conformément à l'article intitulé «Présentation des factures» des conditions générales. Les factures ne doivent pas être soumises avant que tous les travaux identifiés sur la facture soient complétés.

Chaque facture doit être appuyée par :

- a) une copie de la feuille de travail pour corroborer le temps de travail réclamé;

2. Les factures doivent être distribuées comme suit :

- a) L'original doit être envoyé à l'adresse suivante pour attestation et paiement:
Note: (Une des deux adresses, selon l'adresse inscrite sur la commande subséquente)

6. Exigences en matière d'assurance

L'entrepreneur doit respecter les exigences en matière d'assurance prévues à l'annexe « C ».
L'entrepreneur doit maintenir la couverture d'assurance exigée pendant toute la durée du contrat. Le respect des exigences en matière d'assurance ne dégage pas l'entrepreneur de sa responsabilité en vertu du contrat, ni ne la diminue.

L'entrepreneur est responsable de décider si une assurance supplémentaire est nécessaire pour remplir ses obligations en vertu du contrat et pour se conformer aux lois applicables. Toute assurance supplémentaire souscrite est à la charge de l'entrepreneur ainsi que pour son bénéfice et sa protection.

L'entrepreneur doit faire parvenir à l'autorité contractante, dans les dix (10) jours suivant la date d'attribution du contrat, un certificat d'assurance montrant la couverture d'assurance et confirmant que la police d'assurance conforme aux exigences est en vigueur. L'assurance doit être souscrite auprès d'un assureur autorisé à faire affaire au Canada. L'entrepreneur doit, à la demande de l'autorité contractante, transmettre au Canada une copie certifiée de toutes les polices d'assurance applicables.

7. Clauses du guide des CCUA

A9068C(2010-01-11), Règlements concernant les emplacements du Gouvernement

Solicitation No. - N° de l'invitation

W1941-130004/A

Amd. No. - N° de la modif.

File No. - N° du dossier

MTC-2-35194

Buyer ID - Id de l'acheteur

mtc480

CCC No./N° CCC - FMS No/ N° VME

W1941-13-0004

Ci-joints

ANNEXE "A"

ÉNONCÉ DES TRAVAUX

POUR LES SERVICES DE RÉPARATION ET SOUDURE

25DAFC, LAVAL

Novembre 2012

(Voir PDF ci-joint)

ANNEXE "B"

TABLEAU DES PRIX (à compléter)

(Voir PDF ci-joint)

ANNEXE "C"

LISTE DE VÉRIFICATION DES EXIGENCES RELATIVES À LA SÉCURITÉ (LVERS)

(Voir PDF ci-joint)

ANNEXE "D"**EXIGENCES EN MATIÈRE D'ASSURANCE**

1. L'entrepreneur doit souscrire et maintenir pendant toute la durée du contrat une police d'assurance responsabilité civile commerciale d'un montant équivalant à celui habituellement fixé pour un contrat de cette nature; toutefois, la limite de responsabilité ne doit pas être inférieure à 2,000,000.00 \$ par accident ou par incident et suivant le total annuel.
2. La police d'assurance responsabilité civile commerciale doit comprendre les éléments suivants :
 - a) Assuré additionnel : Le Canada est désigné comme assuré additionnel, mais seulement en ce qui concerne les responsabilités qui peuvent découler de l'exécution du contrat par l'entrepreneur. L'intérêt du Canada devrait se lire comme suit : Le Canada, représenté par Travaux publics et Services gouvernementaux Canada.
 - b) Blessures corporelles et dommages matériels causés à des tiers découlant des activités de l'entrepreneur.
 - c) Produits et activités complétées : Couverture pour les blessures corporelles et dommages matériels découlant de biens ou de produits fabriqués, vendus, manipulés ou distribués par l'entrepreneur, ou découlant des activités complétées par l'entrepreneur.
 - d) Préjudice personnel : Sans s'y limiter, la couverture doit comprendre la violation de la vie privée, la diffamation verbale ou écrite, l'arrestation illégale, la détention ou l'incarcération et la diffamation.
 - e) Responsabilité réciproque/Séparation des assurés : Sans augmenter la limite de responsabilité, la police doit couvrir toutes les parties assurées dans la pleine mesure de la couverture prévue. De plus, la police doit s'appliquer à chaque assuré de la même manière et dans la même mesure que si une police distincte avait été émise à chacun d'eux.
 - f) Responsabilité contractuelle générale : La police doit, sur une base générale ou par renvoi explicite au contrat, couvrir les obligations assumées en ce qui concerne les dispositions contractuelles.
 - g) Les employés et (s'il y a lieu) les bénévoles doivent être désignés comme assurés additionnels.
 - h) Responsabilité de l'employeur (ou confirmation que tous les employés sont protégés par la Commission de la sécurité professionnelle et de l'assurance contre les accidents du travail (CSPAAT) ou par un programme semblable).
 - i) Formule étendue d'assurance contre les dommages, comprenant les activités complétées : Couvre les dommages matériels de manière à inclure certains sinistres qui seraient autrement exclus en vertu de la clause d'exclusion usuelle de garde, de contrôle ou de responsabilité faisant partie d'une police d'assurance type.
 - j) Avis d'annulation : L'assureur s'efforcera de donner à l'autorité contractante un avis écrit de trente (30) jours en cas d'annulation de la police.
 - k) S'il s'agit d'une police sur la base des réclamations, la couverture doit être valide pour une période minimale de douze (12) mois suivant la fin ou la résiliation du contrat.

l) Responsabilité civile indirecte du propriétaire ou de l'entrepreneur : Couvrir les dommages découlant des activités d'un sous-traitant que l'entrepreneur est juridiquement responsable de payer.

m) Droits de poursuite : Conformément à l'alinéa 5 d) de la Loi sur le ministère de la Justice, L.R.C. 1993, ch. J-2, art. 1, si une poursuite est intentée par ou contre le Canada et que, indépendamment de la présente clause, l'assureur a le droit d'intervenir en poursuite ou en défense au nom du Canada à titre d'assuré additionnel désigné en vertu de la police d'assurance, l'assureur doit communiquer promptement avec le Procureur général du Canada, par lettre recommandée ou par service de messagerie, avec accusé de réception, pour s'entendre sur les stratégies juridiques.

Pour la province de Québec, envoyer à l'adresse suivante :

Directeur

Direction du droit des affaires

Bureau régional du Québec (Ottawa)

Ministère de la Justice

284, rue Wellington, pièce SAT-6042

Ottawa (Ontario) K1A 0H8

Une copie de cette lettre doit être envoyée à l'autorité contractante à titre d'information. Le Canada se réserve le droit d'intervenir en codéfense dans toute poursuite intentée contre le Canada. Le Canada assumera tous les frais liés à cette codéfense. Si le Canada décide de participer à sa défense en cas de poursuite intentée contre lui et qu'il n'est pas d'accord avec un règlement proposé et accepté par l'assureur de l'entrepreneur et les plaignants qui aurait pour effet de donner lieu à un règlement ou au rejet de l'action intentée contre le Canada, ce dernier sera responsable envers l'assureur de l'entrepreneur pour toute différence entre le montant du règlement proposé et la somme adjugée ou payée en fin de compte (coûts et intérêts compris ou en sus) au nom du Canada.

Annexe A

1. MANDAT:

Fournir les services de réparation et de soudure pour les conteneurs maritimes du 25^{ième} dépôt d'approvisionnement des Forces canadiennes (25DAFC), ministère de la Défense, section Relocatable Temporary Camps (RTC) à Laval.

2. CONTEXTE:

La section RTC assure la remise en état des camps temporaires démontables qui reviennent de théâtre. Ces unités sont transportées dans des conteneurs maritimes qui peuvent présenter des dommages mineurs ou structurels. La présente vise donc l'établissement d'une offre à commandes pour s'assurer que les réparations des conteneurs maritimes seront faites dans un court délai pour un déploiement rapide des unités en cas de besoin.

3. TÂCHES ET SPÉCIFICATIONS TECHNIQUES :

- Effectuer les services de réparations structurales et de soudure certifiés pour les conteneurs maritimes du 25DAFC, entreposés à la section RTC située au 185 rue Bellerose Ouest à Laval.

4. EXIGENCES :

- Le contrat de service est pour une durée de deux ans. Les tarifs prévus au contrat demeurent les mêmes pour toute la durée de celui-ci et pourront être majorés après ces deux années s'il y a reconduction pour un autre terme de deux ans;
- L'entreprise de service certifie que les réparations et soudures seront exécutées par un personnel possédant l'expérience et les certifications requises;
- L'entreprise de service devra obtenir, pour elle ainsi que pour les employés affectés à ce contrat, sa cote de sécurité selon les règles du MDN;
- Les employés de l'entreprise de service devront avoir en tout temps lors de leurs visites, des chaussures de sécurité à embout en acier;
- Les employés de l'entreprise de service ne devront avoir en aucun temps d'appareil photographique, sous quelque forme que ce soit, lors de leurs visites;
- L'entreprise de service doit garantir, à tout moment et une fois le contrat terminé, la confidentialité des données, systèmes, plans ou toute autre forme de document ou information relative au client.

5. LIVRABLE :

- Le fournisseur doit effectuer les réparations détaillées au devis fourni par le client pour chacun des conteneurs endommagés.
- Le fournisseur doit se rendre sur les lieux à l'intérieur de 7 jours après l'appel de service.

L'adresse est :
185 rue Bellerose Ouest
Laval, Québec
H7L 6A1

- Les réparations devront être terminées dans les 15 jours suivant le début des travaux sur chacun des conteneurs.

6. PAIEMENT:

Sous réserve des modalités du contrat et à l'égard de l'exécution des travaux, Sa Majesté paiera à l'entrepreneur, à la réception et à l'acceptation de la facture détaillée que l'entrepreneur doit présenter à la fin de chacune de ses visites, le taux horaire et le montant des pièces changées tel que prévu à l'annexe "B" (Base de paiement).

Les factures originales doivent être envoyées à :

25DAFC, Achats
A/S Francine Packwood
CP 4000, succ. K
Montréal, QC
H1N 3R9

Annexe “B”

Base de paiement

Barème de prix pour les travaux inclus au devis

Services de réparations

Tarif ferme, main-d'œuvre et tous les frais inhérents compris, pour les opérations de réparations et soudure selon les modalités précisées à l'annexe A, sections 3 et 4.

Main d'œuvre	Quantité estimée	Tarif horaire
Tarif horaire fixe deux ans	500 hrs	\$
Tarif horaire fixe année option 1	200 hrs	\$
Tarif horaire fixe année option 2	200 hrs	\$

Prix des principales pièces de rechange:

	Pièces	Quantité estimée/an	Prix fixe pour 2 ans	Prix année option 1	Prix année option 2
1.	Container vent (fig. 1)	100	\$	\$	\$
2.	Cross member (dessous conteneur) (fig. 2)	50	\$	\$	\$
3.	Bearing Bracket Outer Large (fig. 3, # 5)	50	\$	\$	\$
4.	Forged Handle (fig. 3, # 13)	50	\$	\$	\$
5.	Tube (fig. 3, # 16)	50	\$	\$	\$
6.	Roof panel patch (fig. 4)	50	\$	\$	\$
7.	Doorgasket M133.51 strip (250 cm) (fig. 5)	100	\$	\$	\$

1. Les quantités indiquées sont estimatives et sont mentionnées pour des fins d'évaluation de soumission seulement.
2. Le ministère ne peut garantir à l'entrepreneur le nombre d'heures réelles ou les quantités des matériaux nécessaires pendant la durée de l'offre à commandes.

Figure 1



Figure 2



Figure 3

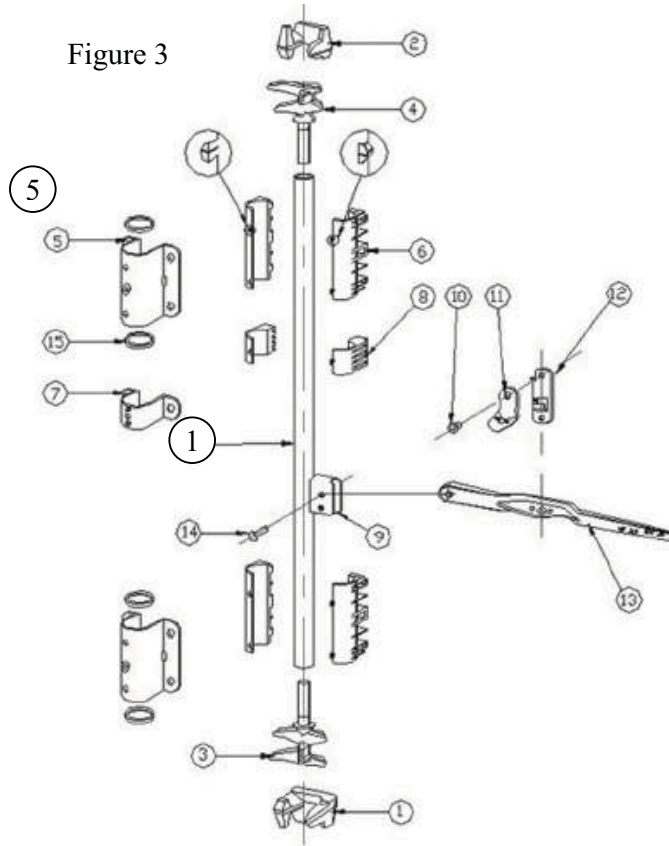


Figure 4

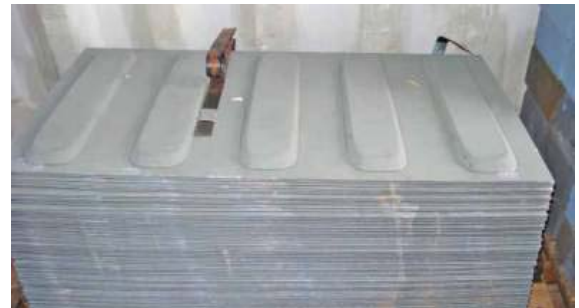
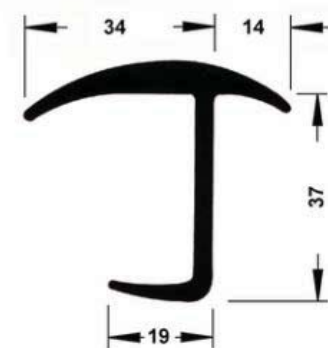


Figure 5





Government
of Canada

Gouvernement
du Canada

Contract Number / Numéro du contrat

W1941-13-0004

Security Classification / Classification de sécurité

SECURITY REQUIREMENTS CHECK LIST (SRCL)

LISTE DE VÉRIFICATION DES EXIGENCES RELATIVES À LA SÉCURITÉ (LVERS)

PART A - CONTRACT INFORMATION / PARTIE A - INFORMATION CONTRACTUELLE

1. Originating Government Department or Organization / Ministère ou organisme gouvernemental d'origine		2. Branch or Directorate / Direction générale ou Direction	
Ministère de la Défense		Groupe de soutien au matériel du Canada, 25DAFC	
3. a) Subcontract Number / Numéro du contrat de sous-traitance		3. b) Name and Address of Subcontractor / Nom et adresse du sous-traitant	
4. Brief Description of Work / Brève description du travail Le mandat consiste à réparer des conteneurs maritimes situés à l'unité des camps temporaires démontables des Forces canadiennes située au 185 boul. Belrose ouest à Laval, N7L 6A1.			
5. a) Will the supplier require access to Controlled Goods? Le fournisseur aura-t-il accès à des marchandises contrôlées?		<input checked="" type="checkbox"/> No Non	<input type="checkbox"/> Yes Oui
5. b) Will the supplier require access to unclassified military technical data subject to the provisions of the Technical Data Control Regulations? Le fournisseur aura-t-il accès à des données techniques militaires non classifiées qui sont assujetties aux dispositions du Règlement sur le contrôle des données techniques?		<input checked="" type="checkbox"/> No Non	<input type="checkbox"/> Yes Oui
6. Indicate the type of access required / Indiquer le type d'accès requis			
6. a) Will the supplier and its employees require access to PROTECTED and/or CLASSIFIED information or assets? Le fournisseur ainsi que les employés auront-ils accès à des renseignements ou à des biens PROTÉGÉS et/ou CLASSIFIÉS? (Specify the level of access using the chart in Question 7. c) (Préciser le niveau d'accès en utilisant le tableau qui se trouve à la question 7. c)		<input checked="" type="checkbox"/> No Non	<input type="checkbox"/> Yes Oui
6. b) Will the supplier and its employees (e.g. cleaners, maintenance personnel) require access to restricted access areas? No access to PROTECTED and/or CLASSIFIED information or assets is permitted. Le fournisseur et ses employés (p. ex. nettoyeurs, personnel d'entretien) auront-ils accès à des zones d'accès restreintes? L'accès à des renseignements ou à des biens PROTÉGÉS et/ou CLASSIFIÉS n'est pas autorisé.		<input type="checkbox"/> No Non	<input checked="" type="checkbox"/> Yes Oui
6. c) Is this a commercial courier or delivery requirement with no overnight storage? S'agit-il d'un contrat de messagerie ou de livraison commerciale sans entreposage de nuit?		<input checked="" type="checkbox"/> No Non	<input type="checkbox"/> Yes Oui
7. a) Indicate the type of information that the supplier will be required to access / Indiquer le type d'information auquel le fournisseur devra avoir accès			
Canada <input type="checkbox"/>	NATO / OTAN <input type="checkbox"/>	Foreign / Étranger <input type="checkbox"/>	
7. b) Release restrictions / Restrictions relatives à la diffusion			
No release restrictions Aucune restriction relative à la diffusion <input type="checkbox"/>	All NATO countries Tous les pays de l'OTAN <input type="checkbox"/>	No release restrictions Aucune restriction relative à la diffusion <input type="checkbox"/>	
Not releasable À ne pas diffuser <input type="checkbox"/>			
Restricted to: / Limité à: <input type="checkbox"/>	Restricted to: / Limité à: <input type="checkbox"/>	Restricted to: / Limité à: <input type="checkbox"/>	
Specify country(ies): / Préciser le(s) pays:	Specify country(ies): / Préciser le(s) pays:	Specify country(ies): / Préciser le(s) pays:	
7. c) Level of information / Niveau d'information			
PROTECTED A PROTÉGÉ A <input type="checkbox"/>	NATO UNCLASSIFIED NATO NON CLASSIFIÉ <input type="checkbox"/>	PROTECTED A PROTÉGÉ A <input type="checkbox"/>	
PROTECTED B PROTÉGÉ B <input type="checkbox"/>	NATO RESTRICTED NATO DIFFUSION RESTREINTE <input type="checkbox"/>	PROTECTED B PROTÉGÉ B <input type="checkbox"/>	
PROTECTED C PROTÉGÉ C <input type="checkbox"/>	NATO CONFIDENTIAL NATO CONFIDENTIEL <input type="checkbox"/>	PROTECTED C PROTÉGÉ C <input type="checkbox"/>	
CONFIDENTIAL CONFIDENTIEL <input type="checkbox"/>	NATO SECRET NATO SECRET <input type="checkbox"/>	CONFIDENTIAL CONFIDENTIEL <input type="checkbox"/>	
SECRET SECRET <input type="checkbox"/>	COSMIC TOP SECRET COSMIC TRÈS SECRET <input type="checkbox"/>	SECRET SECRET <input type="checkbox"/>	
TOP SECRET TRÈS SECRET <input type="checkbox"/>		TOP SECRET TRÈS SECRET <input type="checkbox"/>	
TOP SECRET (SIGINT) TRÈS SECRET (SIGINT) <input type="checkbox"/>		TOP SECRET (SIGINT) TRÈS SECRET (SIGINT) <input type="checkbox"/>	

TBS/SCT 350-103(2004/12)

Security Classification / Classification de sécurité

Canada



Government of Canada
Gouvernement du Canada

Contract Number / Numéro du contrat

W1941-13-C004

Security Classification / Classification de sécurité

PART A (continued) / PARTIE A (suite)

8. Will the supplier require access to PROTECTED and/or CLASSIFIED COMSEC information or assets?
Le fournisseur aura-t-il accès à des renseignements ou à des biens COMSEC désignés PROTÉGÉS et/ou CLASSIFIÉS?
If Yes, indicate the level of sensitivity:
Dans l'affirmative, indiquer le niveau de sensibilité:

☒ No ☐ Yes
Non Oui

9. Will the supplier require access to extremely sensitive INFOSEC information or assets?
Le fournisseur aura-t-il accès à des renseignements ou à des biens INFOSEC de nature extrêmement délicate?

☒ No ☐ Yes
Non Oui

Short Title(s) of material / Titre(s) abrégé(s) du matériel:
Document Number / Numéro du document:

PART B - PERSONNEL (SUPPLIER) / PARTIE B - PERSONNEL (FOURNISSEUR)

10. a) Personnel security screening level required / Niveau de contrôle de la sécurité du personnel requis

<input checked="" type="checkbox"/> RELIABILITY STATUS COTE DE FIABILITE	<input type="checkbox"/> CONFIDENTIAL CONFIDENTIEL	<input type="checkbox"/> SECRET SECRET	<input type="checkbox"/> TOP SECRET TRÈS SECRET
<input type="checkbox"/> TOP SECRET - SIGINT TRÈS SECRET - SIGINT	<input type="checkbox"/> NATO CONFIDENTIAL NATO CONFIDENTIEL	<input type="checkbox"/> NATO SECRET NATO SECRET	<input type="checkbox"/> COSMIC TOP SECRET COSMIC TRÈS SECRET
<input type="checkbox"/> SITE ACCESS ACCÈS AUX EMPLACEMENTS			

Special comments:

Commentaires spéciaux:

NOTE: If multiple levels of screening are identified, a Security Classification Guide must be provided.

REMARQUE: Si plusieurs niveaux de contrôle de sécurité sont requis, un guide de classification de la sécurité doit être fourni.

10. b) May unscreened personnel be used for portions of the work?
Ou personnel sans autorisation sécuritaire peut-il se voir confier des parties du travail?

☒ No ☐ Yes
Non Oui

If Yes, will unscreened personnel be escorted?

Dans l'affirmative, le personnel en question sera-t-il escorté?

☐ No ☐ Yes
Non Oui

PART C - SAFEGUARDS (SUPPLIER) / PARTIE C - MESURES DE PROTECTION (FOURNISSEUR)

INFORMATION / ASSETS / RENSEIGNEMENTS / BIENS

11. a) Will the supplier be required to receive and store PROTECTED and/or CLASSIFIED information or assets on its site or premises?
Le fournisseur sera-t-il tenu de recevoir et d'entreposer sur place des renseignements ou des biens PROTÉGÉS et/ou CLASSIFIÉS?

☒ No ☐ Yes
Non Oui

11. b) Will the supplier be required to safeguard COMSEC information or assets?
Le fournisseur sera-t-il tenu de protéger des renseignements ou des biens COMSEC?

☒ No ☐ Yes
Non Oui

PRODUCTION

11. c) Will the production (manufacture, and/or repair and/or modification) of PROTECTED and/or CLASSIFIED material or equipment occur at the supplier's site or premises?
Les installations du fournisseur serviront-elles à la production (fabrication et/ou réparation et/ou modification) de matériel PROTÉGÉ et/ou CLASSIFIÉ?

☒ No ☐ Yes
Non Oui

INFORMATION TECHNOLOGY (IT) MEDIA / SUPPORT RELATIF À LA TECHNOLOGIE DE L'INFORMATION (TI)

11. d) Will the supplier be required to use its IT systems to electronically process, produce or store PROTECTED and/or CLASSIFIED information or data?
Le fournisseur sera-t-il tenu d'utiliser ses propres systèmes informatiques pour traiter, produire ou stocker électroniquement des renseignements ou des données PROTÉGÉS et/ou CLASSIFIÉS?

☒ No ☐ Yes
Non Oui

11. e) Will there be an electronic link between the supplier's IT systems and the government department or agency?
Disposera-t-on d'un lien électronique entre le système informatique du fournisseur et celui du ministère ou de l'agence gouvernementale?

☒ No ☐ Yes
Non Oui

TBS/SCT 350-103(2004/12)

Security Classification / Classification de sécurité

Canada



Government
of Canada

Gouvernement
du Canada

Contract Number / Numéro du contrat

W1941-13-0004

Security Classification / Classification de sécurité

PART C - (continued) / PARTIE C - (suite)

For users completing the form manually use the summary chart below to indicate the category(ies) and level(s) of safeguarding required at the supplier's site(s) or premises.

Les utilisateurs qui remplissent le formulaire manuellement doivent utiliser le tableau récapitulatif ci-dessous pour indiquer, pour chaque catégorie, les niveaux de sauvegarde requis aux installations du fournisseur.

For users completing the form online (via the Internet), the summary chart is automatically populated by your responses to previous questions.

Dans le cas des utilisateurs qui remplissent le formulaire en ligne (par Internet), les réponses aux questions précédentes sont automatiquement saisies dans le tableau récapitulatif.

SUMMARY CHART / TABLEAU RÉCAPITULATIF

Category / Catégorie	PROTECTED PROTÉGÉ			CLASSIFIED CLASSIFIÉ			NATO				COMSEC			
	A	B	C	CONFIDENTIAL CONFIDENTIEL	SECRET	TOP SECRET TRÈS SECRET	NATO RESTRICTED NATO DIFFUSION RESTREINTE	NATO CONFIDENTIAL	NATO SECRET	COMSEC TOP SECRET COMSEC TRÈS SECRET	PROTECTED PROTÉGÉ			TOP SECRET TRÈS SECRET
											A	B	C	
Information / Assets Renseignements / Biens														
Production														
IT Media / Support TI														
IT Link / Lien électronique														

12. a) Is the description of the work contained within this SRCL PROTECTED and/or CLASSIFIED?

La description du travail visé par la présente LVERS est-elle de nature PROTÉGÉE et/ou CLASSIFIÉE?



No
Non



Yes
Oui

If Yes, classify this form by annotating the top and bottom in the area entitled "Security Classification".

Dans l'affirmative, classifiez le présent formulaire en indiquant le niveau de sécurité dans la case intitulée « Classification de sécurité » au haut et au bas du formulaire.

12. b) Will the documentation attached to this SRCL be PROTECTED and/or CLASSIFIED?

La documentation associée à la présente LVERS sera-t-elle PROTÉGÉE et/ou CLASSIFIÉE?



No
Non



Yes
Oui

If Yes, classify this form by annotating the top and bottom in the area entitled "Security Classification" and indicate with attachments (e.g. SECRET with Attachments).

Dans l'affirmative, classifiez le présent formulaire en indiquant le niveau de sécurité dans la case intitulée « Classification de sécurité » au haut et au bas du formulaire et indiquez qu'il y a des pièces jointes (p. ex. SECRET avec des pièces jointes).



Government of Canada
Gouvernement du Canada

Contract Number / Numéro du contrat

WI941-13-0004

Security Classification / Classification de sécurité

PART D - AUTHORIZATION / PARTIE D - AUTORISATION

13. Organization Project Authority / Chargé de projet de l'organisme

Name (print) - Nom (en lettres moulées)

Francine Packwood

Title - Titre

Superviseur des Achats

Signature

Francine Packwood

Telephone No. - N° de téléphone

514-252-2777, # 4295

Facsimile No. - N° de télécopieur

514-252-2C88

E-mail address - Adresse courriel

francine.packwood@forces.gc.ca

Date

2012-08-15

14. Organization Security Authority / Responsable de la sécurité de l'organisme

Name (print) - Nom (en lettres moulées)

Sasha Medlovic
CFMPP HQ - Industrial Security
Senior Security Analyst

Signature

Sasha Medlovic

Telephone No. - N° de téléphone

Facsimile No. - N° de télécopieur

E-mail address - Adresse courriel

Tel: 613-940-1066 / Fax: 613-940-1069
E-mail: sasha.medlovic@forces.gc.ca

Date

2012-09-05

15. Are there additional instructions (e.g. Security Guide, Security Classification Guide) attached?

Des instructions supplémentaires (p. ex. Guide de sécurité, Guide de classification de la sécurité) sont-elles jointes?

☐ No

☐ Non

☒ Yes

☒ Oui

16. Procurement Officer / Agent d'approvisionnement

Name (print) - Nom (en lettres moulées)

Title - Titre

Signature

Telephone No. - N° de téléphone

Facsimile No. - N° de télécopieur

E-mail address - Adresse courriel

Date

17. Contracting Security Authority / Autorité contractante en matière de sécurité

Name (print) - Nom (en lettres moulées)

Title - Titre

Signature

Maria Mendoza

Contract Security Officer, Contract Security Division

Maria.Mendoza@csdc-pwgsc.gc.ca

Tel/Tel: 613-948-1818 / Fax/Fax: 613-954-4171

Maria Mendoza
Sept. 24, 2012