



# Blouson style aviateur et doublure en molleton, unisexe

Description d'achat



Fichier n° : CBSA/ASFC-2013-05-125  
Émis le : 2013-07-24

PROTECTION • SERVICE • INTÉGRITÉ

## DESCRIPTION D'ACHAT

### BLOUSON STYLE AVIATEUR ET DOUBLURE EN MOLLETON, UNISEXE

#### 1. PORTÉE

La présente description d'achat définit les exigences relatives aux matériaux, à la conception, à la confection et à l'inspection d'un blouson style aviateur résistant à l'eau et d'une doublure en molleton amovible qui seront portés par les agents des services frontaliers (ASF) de l'Agence des services frontaliers du Canada (ASFC).

#### 2. EXIGENCES GÉNÉRALES

- 2.1. **CONCEPTION** - Le blouson style aviateur doit être ample et s'arrêter à la taille, et être conçu pour être porté avec une doublure en molleton amovible. Le tissu extérieur est confectionné à partir d'une tissu triple épaisseur avec membrane IEPT (imperméable à l'eau et perméable à la transpiration). Le blouson doit être imperméable et les coutures doivent toutes être scellées en permanence, sauf indication contraire. La doublure en molleton amovible peut être portée seule ou comme doublure avec le blouson. La doublure doit être confectionnée en molleton double velours et comporter des pièces de renfort en tissu tissé aux coudes et aux épaules. Le blouson et la doublure doivent être conçus conformément aux tableaux des mesures et aux dessins ci-joints qui font partie intégrante de la présente description d'achat.
- 2.2. Tous les articles ou les matériaux visés par la présente description d'achat doivent être exempts d'imperfections ou de défauts susceptibles de nuire à leur aspect ou à leur tenue en service.
- 2.3. En cas d'incohérence entre les documents contractuels, la description d'achat, les dessins ou les échantillons réglementaires, l'ordre de préséance est le suivant :
  - le contrat
  - la description d'achat
  - les dessins
  - l'échantillon réglementaire

### 3. ÉCHANTILLON RÉGLEMENTAIRE

S'il est disponible, un échantillon réglementaire portant le numéro de la description d'achat indiqué dans le contrat sera fourni au soumissionnaire retenu. Cet échantillon réglementaire doit constituer la norme pour les propriétés qui ne sont pas précisées dans la présente description d'achat. En cas d'écart entre l'échantillon et la description d'achat, cette dernière aura préséance, à moins d'indication contraire sur l'étiquette de l'échantillon réglementaire.

L'échantillon réglementaire sera expédié « port payé » et devra être retourné « port payé ».

Le fabricant doit retourner l'échantillon réglementaire à l'ASFC dans le même état qu'il l'a reçu. Tout échantillon réglementaire perdu ou endommagé doit être remplacé par un article identique, sinon l'ASFC doit être remboursée pour le coût d'un article de remplacement acceptable.

### 4. NORMES APPLICABLES

- 4.1. CAN/CGSB 4.2 - Méthodes pour épreuves textiles.
- 4.2. CAN/CGSB-4.131-93, Fil polyester guipé de coton ou de polyester.
- 4.3. FED-STD-191A, Federal Standard, Textile Test Methods.
- 4.4. ASTM, American Society for Testing and Materials, Méthode D 3776-96, D 2097-69 (1980), D 3886-99 et D 413, and F 392-93.
- 4.5. AATCC-135, American Association of Textile Chemists and Colorists - Technical Manual.
- 4.6. BS 3424-26:1990, Méthode 29A, British Standards Institution Method 29A, British Standards Institution.
- 4.7. CAN/CGSB-86.1-M91, Étiquetage pour l'entretien des textiles.
- 4.8. CBSA Purchase Description, CBSA/ASFC-2013-08-128, Shoulder Insignia.
- 4.9. CBSA Line Description, Reflective Tape with Printed Letters, CBSA/ASFC-2013-08-129.

## 5. EXIGENCES PARTICULIÈRES

### 5.1. MATÉRIAUX

#### 5.1.1. Tissu extérieur (blouson) :

Satisfait aux exigences d'essai énoncées au TABLEAU I

- 100 % nylon
- Couleur : bleu foncé
- Fini DWR (hydrofuge durable)

#### 5.1.2. Membrane imperméable à l'eau et perméable à la transpiration (IEPT) (blouson) :

Satisfait aux exigences d'essai énoncées au TABLEAU II (après stratification)

- Résistante à l'eau et respirant
- Membrane stratifiée triple épaisseur
  - Épaisseur extérieure - tissu extérieur
  - Épaisseur intermédiaire - membrane
  - Épaisseur intérieure - tricot chaîne noir, 100 % nylon, 61 g/m<sup>2</sup> (max.)
- Les épaisseurs collées ensemble doivent avoir une masse surfacique combinée de 205 g/m<sup>2</sup> maximum.

#### 5.1.3. Ruban de scellage de coutures (blouson) :

Satisfait aux exigences énoncées au TABLEAU II (après stratification)

- Ruban de scellage triple épaisseur

Nota : Les coutures scellées présentant des signes de décollement ou d'écaillage ou les coutures non collées entraîneront un rejet.

#### 5.1.4. Tissu pour poches (blouson) :

- Filet de tricot chaîne de nylon ou de polyester
- 62 g/m<sup>2</sup> ± 6 g/m<sup>2</sup>
- Couleur : noir

#### 5.1.5. Molleton (doublure amovible) :

- Molleton 100 % polyester
- Double velours avec fini DWR
- 252 g/m<sup>2</sup>
- 152 cm de largeur
- Couleur : bleu foncé assorti au tissu extérieur du blouson
- Polartec Classic 200 avec propriétés hydrofuges fabriqué par Malden Mills

- 5.1.6. **Doublure (blouson et doublure amovible) :**
- 100 % polyester
  - Couleur : bleu foncé assorti au molleton et au tissu extérieur du blouson
  - Polyester de première classe avec fini hydrofuge durable
- 5.1.7. **Galon de bordure - poignets (doublure amovible) :**
- 88 % polyamide, 12 % spandex (Hafner Inc. style n° HL 4016)
  - $240 \text{ g/m}^2 \pm 25 \text{ g/m}^2$
  - $1 \text{ cm} \pm 2 \text{ mm}$  de largeur finie
  - Couleur : bleu foncé ou noir
- 5.1.8. **Boutons-pression (blouson et doublure amovible) :**
- 24 lignes
  - Standard, en laiton
  - Calotte de 15 mm enduite d'une peinture en poudre matte noire
- 5.1.9. **Élastique (blouson et doublure amovible) :**
- Couleur : noir
  - Polyester prérétréci
  - Patte de fermeture de la couture latérale - élastique tissé, double épaisseur, 2,5 cm de largeur
  - Poignets - tricot élastique, 3 à 4 cm de largeur
- 5.1.10. **Cordon élastique - ourlet (capuchon amovible, blouson et doublure amovible) :**
- Couleur : noir
  - Élastique rond, 3,3 mm
- 5.1.11. **Ruban autoagrippant à crochets et à boucles (blouson et doublure amovible) :**
- Couleur : noir
  - Nylon tissé
  - Résistance au cisaillement dans le sens de la longueur (parties combinées)
    - Initiale (min) :  $8 \text{ lb/po}^2$
    - Après 1000 cycles :  $4 \text{ lb/po}^2$
  - Résistance au pelage (parties combinées)
    - Initiale (min) : 1 PIW (livre par pouce de largeur)
    - Après 1000 cycles : 0,5 PIW

- 5.1.12. **Fil (conforme à la norme CAN/CGSB-4.131-93) (blouson et doublure amovible) :**
- Âme en polyester guipée de polyester
  - Classe B, type 1, souple
  - R50 tex
  - Couleur : assortie au tissu extérieur et au molleton
- 5.1.13. **Ruban (blouson et doublure amovible) :**
- Couleur : noir
  - Ruban de type gros-grain offert sur le marché
  - **Dispositif de blocage à l'ourlet** - 1 à 1,5 cm de largeur
  - **Bride de suspension** - 1 à 1,5 cm de largeur, 6 cm de longueur totale finie
  - **Boucle pour microphone** - 2 à 2,5 cm de largeur, 5 cm de longueur totale finie
  - **Pattes de manche** - 2 à 2,5 cm de largeur, 5 à 6 cm de longueur totale (en position ouverte)
- 5.1.14. **Œillets (blouson et doublure amovible) :**
- Couleur : noir
  - Trou de 5 à 6 mm de diamètre
  - Laiton, aluminium ou cousus
- 5.1.15. **Dispositifs de blocage (blouson et doublure amovible) :**
- Couleur : noir
  - Offerts sur le marché
  - Nylon
  - **Capuchon amovible** - ovale, à deux trous, à ressort
  - **Ourlet** - plat, avec boucle, à ressort
- Nota : Le dispositif en thermoplastique de Due Emme, n° de pièce BZA66, offert par Zagozewski Agencies, Winnipeg (Manitoba), respecte ces exigences.
- 5.1.16. **Tirettes en ruban pour fermeture à glissière (blouson et doublure amovible) :**
- Couleur : noir
  - Tirette en ruban offerte sur le marché
- 5.1.17. **Ruban en sergé :**
- Pour coutures d'épaule
  - 6 mm de largeur
  - 100 % polyester
  - Couleur : noir

## 5.1.18. Bandes rétroréfléchissantes :

- 2,5 cm de largeur
- Ruban rétroréfléchissant argent à coudre

## 5.1.19. Fermetures à glissière (blouson) : toutes noires

Emplacement	Type/Description	N° de pièce
Blouson - devant	<ul style="list-style-type: none"> <li>• Séparable</li> <li>• Moulée par injection</li> <li>• Curseur à blocage automatique DA</li> </ul>	Vislon <sup>MD</sup> YKK 5VS
Blouson - devant intérieur	<ul style="list-style-type: none"> <li>• Séparable</li> <li>• Moulée par injection</li> <li>• Curseur réversible</li> <li>• Devant intérieur droit - <u>boîtier et curseur</u></li> <li>• Devant intérieur gauche - <u>tube</u></li> </ul>	Vislon <sup>MD</sup> YKK 5VS
Blouson - poches devant	<ul style="list-style-type: none"> <li>• Non séparable</li> <li>• À spirale</li> <li>• Curseur à blocage non automatique DF</li> <li>• Tirette longue</li> </ul>	YKK CNFC 51L 5/8
Blouson - poches de haut de manche	<ul style="list-style-type: none"> <li>• Non séparable</li> <li>• À spirale</li> <li>• Curseur à blocage non automatique DF</li> <li>• Tirette large</li> </ul>	YKK CNFC 51W 5/8
Blouson - couture latérale	<ul style="list-style-type: none"> <li>• Hydrofuge</li> <li>• Endos de polyuréthane</li> <li>• Non séparable</li> <li>• Deux curseurs en position bouche-à-bouche</li> </ul>	Aqua Guard YKK CNT4MC 56 LHD-LHD-LHD-TOP-BTM n° 37330
Blouson et doublure - poches intérieures	<ul style="list-style-type: none"> <li>• Style tissé</li> <li>• Non séparable, à spirale</li> <li>• Curseur à blocage automatique DA</li> </ul>	YKK 45 CF, CFC 456½ BTM-2
Doublure - devant	<ul style="list-style-type: none"> <li>• Séparable</li> <li>• Moulée par injection</li> <li>• Curseur réversible</li> <li>• Devant intérieur droit - <u>tube</u></li> <li>• Devant intérieur gauche - <u>boîtier et curseur</u></li> </ul>	Vislon <sup>MD</sup> YKK 5VS
Doublure - poches devant et poches intérieures	<ul style="list-style-type: none"> <li>• Non séparable</li> <li>• À spirale 45CF CH 9/16</li> <li>• Tirettes rondes</li> <li>• Ruban faisant face à l'extérieur du vêtement</li> </ul>	YKK CFC 451 DFBWO E 9/16 *TBO*GAP-0*REV* ou 45 CF CH 9/16*200MTS/RL* avec 45 CF DFBWO E
Doublure - coutures latérales	<ul style="list-style-type: none"> <li>• Séparable</li> <li>• Curseurs DFBW - ronds en émail noir</li> <li>• 2 curseurs en position bouche-à-bouche; 1 curseur ouvrant de bas en haut</li> <li>• Ruban faisant face à l'extérieur du vêtement</li> </ul>	YKK CNFMC 51/1/1 DFBW E 5/8 * BB - HH * GAP-0 * T-B-0 * REV * ou 5 CNF CH 5/8 *200MTS/RL avec 5 CN DFBW E

## 5.1.20. Fermeture à glissière - longueur - mesures en pouces

Stature	Tailles	Blouson - devant	Blouson - devant intérieur et Doublure - devant	Blouson et doublure - coutures latérales	Blouson - poches de haut de manche	Blouson - poches poitrine	Blouson et doublure - poches inférieures	Blouson - poches intérieures
T Court  4 pi 11 po à 5 pi 2 po  150 cm à 157,5 cm	2T Petit	17 ½	13 ½	13	7	5	5 ½	7
	T Petit	18 ½	14 ½	13	7	5	5 ½	7
	Petit	19	15	13	7	5 ½	5 ½	7
	Moyen	20	15 ½	14	7	5 ½	5 ½	7
	Grand	21	16 ½	14	7	6	5 ½	7
	T Grand	21 ½	17 ½	15	7	6	5 ½	7
	2T Grand	22 ½	18	15	7	6	5 ½	7
	3T Grand	23	19	15	7	6	5 ½	7
	4T Grand	24	20	16	7	6	5 ½	7
	5T Grand	25	20 ½	16	7	6	5 ½	7
Court  5 pi 3 po à 5 pi 6 po  160 cm à 167,5 cm	2T Petit	19 ½	15 ½	15	7	5	6 ½	7
	T Petit	20 ½	16	15	7	5	6 ½	7
	Petit	21	17	15	7	5 ½	6 ½	7
	Moyen	22	18	16	7	5 ½	6 ½	7
	Grand	23	18 ½	16	7	6	6 ½	7
	T Grand	23 ½	19 ½	17	7	6	6 ½	7
	2T Grand	24 ½	20	17	7	6	6 ½	7
	3T Grand	25	21	17	7	6	6 ½	7
	4T Grand	26	22	18	7	6	6 ½	7
	5T Grand	27	22 ½	18	7	6	6 ½	7
Régulier  5 pi 7 po à 5 pi 10 po  170 cm à 177,5 cm	2T Petit	21 ½	17 ½	17	8	5	8	7
	T Petit	22 ½	18	17	8	5	8	7
	Petit	23	19	17	8	5 ½	8	7
	Moyen	24	20	18	8	5 ½	8	7
	Grand	25	20 ½	18	8	6	8	7
	T Grand	25 ½	21 ½	19	8	6	8	7
	2T Grand	26 ½	22	19	8	6	8	7
	3T Grand	27	23	19	8	6	8	7
	4T Grand	28	24	20	8	6	8	7
	5T Grand	29	24 ½	20	8	6	8	7
Long  5 pi 11 po à 6 pi 2 po  180,5 cm à 188 cm	2T Petit	23 ½	19 ½	19	8	5	8	7
	T Petit	24 ½	20	19	8	5	8	7
	Petit	25	21	19	8	5 ½	8	7
	Moyen	26	22	20	8	5 ½	8	7
	Grand	27	22 ½	20	8	6	8	7
	T Grand	27 ½	23 ½	21	8	6	8	7
	2T Grand	28 ½	24	21	8	6	8	7
	3T Grand	29	25	21	8	6	8	7
	4T Grand	30	25 ½	22	8	6	8	7
	5T Grand	31	26	22	8	6	8	7
T Long  6 pi 3 po à 6 pi 6 po  190,5 cm à 198 cm	2T Petit	25 ½	21 ½	21	8	5	8	7
	T Petit	26 ½	22	21	8	5	8	7
	Petit	27	23	21	8	5 ½	8	7
	Moyen	28	24	22	8	5 ½	8	7
	Grand	29	24 ½	22	8	6	8	7
	T Grand	29 ½	25 ½	23	8	6	8	7
	2T Grand	30 ½	26	23	8	6	8	7
	3T Grand	31	27	23	8	6	8	7
	4T Grand	32	27 ½	24	8	6	8	7
	5T Grand	32"	28 ½	24	8	6	8	7



2T Long	2T Petit	27 ½	23 ½	23	8	5	8	7
	T Petit	28 ½	24	23	8	5	8	7
6 pi 7 po à	Petit	29	25	23	8	5 ½	8	7
6 pi 10 po	Moyen	30	25 ½	24	8	5 ½	8	7
	Grand	31	26 ½	24	8	6	8	7
200,5 cm à 208 cm	T Grand	31 ½	27	25	8	6	8	7
	2T Grand	32	28	25	8	6	8	7
	3T Grand	33	29	25	8	6	8	7
	4T Grand	34	29 ½	26	8	6	8	7
	5T Grand	34 ½	30 ½	26	8	6	8	7

5.1.21. **Ruban rétroréfléchissant imprimé** : Description de l'ASFC, CBSA/ASFC-2013-08-129, matériel fourni par le gouvernement.

5.1.22. **Insignes d'épaule** : Description d'achat de l'ASFC, CBSA/ASFC-2013-08-128, Insignes d'épaule, matériaux fournis par le gouvernement.

## 6. CONSTRUCTION GÉNÉRALE :

### 6.1.1. Piqûres et coutures :

- **Blouson** :
  - Point noué
  - Au moins trois et au plus cinq points par centimètre
  - Les endroits où les coutures et les points pénètrent dans le tissu extérieur doivent être scellés de façon permanente à l'intérieur à l'aide du ruban de scellage approprié conforme au paragr. 5.1.3
- **Nota** : Il faut s'assurer que les chevauchements de ruban aux croisements des coutures sont doublement recouverts et solidement collés afin d'en assurer l'étanchéité. Les coutures scellées présentant des signes de décollement ou d'écaillage ou les coutures non collées entraîneront un rejet.
- **Doublure amovible** :
  - Point noué de type 301 ou point de chaînette noué de type 401
  - Au moins trois et au plus quatre points par centimètre
  - Les extrémités des piqûres doivent être solidement arrêtées par des points arrière
  - Coutures d'emmanchure et de dessous de bras - piquées et surfilées

## 7. CONFECTION - BLOUSON :

### 7.1. Corps (blouson) :

#### 7.1.1. Dos et empiècement de dos (blouson) :

- Confectionnés en tissu extérieur
- Rabat de style « queue de castor »
- Empiècement de dos doté d'une doublure (paragr. 5.1.6)
- Grande pièce d'identification rabattable avec bande rétroréfléchissante (paragr. 5.1.21)
- Confection conforme à l'échantillon réglementaire et aux dessins

#### 7.1.2. Coulisse de l'ourlet du dos (blouson) :

- Parementure de l'ourlet confectionnée en tissu extérieur et cousue endroit vers l'extérieur pour créer une coulisse pour le cordon élastique
- Œillet (paragr. 5.1.14) posé à 4 cm de la couture latérale gauche
- Dispositif de blocage (paragr. 5.1.15) avec ruban gros-grain (paragr. 5.1.13) passé dans la boucle, et extrémités du ruban cousues dans la couture de l'ourlet au dos au-dessus de l'œillet
- Cordon élastique (paragr. 5.1.10) fixé dans la couture latérale droite, enfilé dans la coulisse jusqu'à l'œillet puis passé dans le dispositif de blocage (extrémité finie pour empêcher l'effilochage)
- Confection conforme à l'échantillon réglementaire et aux dessins

#### 7.1.3. Devant (blouson) :

- Confectionné en tissu extérieur
- Deux rabats-tempêtes confectionnés en tissu extérieur
- Fermeture à glissière au centre (paragr. 5.1.19) de la longueur conforme au paragr. 5.1.20
- Quatre poches sur le devant, deux poches inférieures et deux poches poitrine, avec fermeture à glissière
- Petite pièce d'identification rabattable avec bande rétroréfléchissante (paragr. 5.1.21) sous la poche poitrine droite
- Porte insigne nominatif : morceau de ruban autoagrippant à boucles (paragr. 5.1.11) de 8,5 cm x 2,5 cm cousu au-dessus de la poche poitrine droite
- Boucle pour microphone : morceau de ruban (paragr. 5.1.13) de 2,5 cm x 5 cm cousu au haut à droite et à gauche, et coutures scellées
- Confection conforme à l'échantillon réglementaire et aux dessins

**7.1.4. Poches poitrine (blouson) :**

- Confectionnées en tissu extérieur (parties extérieures)
- Poches poitrine droite et gauche avec fermeture à glissière (paragr. 5.1.19) de la longueur conforme au paragr. 5.1.20
- Curseur près du centre du devant lorsque la fermeture à glissière est fermée
- Rabats avec bouton-pression (para.5.1.8) confectionnés à partir de l'empiècement au haut
- Doublées en tissu pour poches en filet (paragr. 5.1.4)
- Deux poches intérieures supplémentaires confectionnées en tissu pour poches en filet (paragr. 5.1.4) avec fermeture à glissière (paragr. 5.1.19) de la longueur conforme au paragr. 5.1.20
- Étiquettes d'identification et d'instructions de nettoyage cousues au sac de la poche intérieure gauche
- Confection conforme à l'échantillon réglementaire et aux dessins

**7.1.5. Poches inférieures (blouson) :**

- Confectionnées en tissu extérieur (parties extérieures)
- Deux poches inférieures devant coupées, avec rabats
- Avec fermeture à glissière (paragr. 5.1.19) de la longueur conforme au paragr.5.1.20 placée de façon que le curseur se trouve au haut lorsque la fermeture à glissière est fermée
- Doublées en tissu pour poches en filet (paragr. 5.1.4)
- Confection conforme à l'échantillon réglementaire et aux dessins

**7.1.6. Rabats-tempêtes (blouson) :**

- Deux rabats-tempêtes confectionnés en tissu extérieur
- Deux fermetures à glissière moulées par injection (paragr. 5.1.19) de la longueur conforme au paragr. 5.1.20, une pour fermer le devant l'autre pour fixer la doublure amovible
- Fermeture à glissière du devant (côté gauche) - boîtier et curseur
- Fermeture à glissière du devant (côté droit) - tube
- Parementure du devant droit - moitié de fermeture à glissière, boîtier et curseur placés à 2 cm sous la couture d'encolure pour toutes les tailles
- Parementure du devant gauche - moitié de fermeture à glissière, tube placé à 2 cm sous la couture d'encolure pour toutes les tailles
- Tirettes en ruban (paragr. 5.1.16) sur tous les curseurs
- Rabat-tempête gauche - 5 boutons-pression (paragr. 5.1.8), partie femelle
- Rabat-tempête droit - 5 boutons-pression (paragr. 5.1.8), partie mâle
- Poche externe pour stylo cousue entre la fermeture à glissière et le rabat-tempête du côté droit
- Confection conforme à l'échantillon réglementaire et aux dessins

**7.1.7. Coutures latérales (blouson) :**

- Deux fermetures à glissière hydrofuges (paragr. 5.1.19) de la longueur conforme au paragr. 5.1.20 dans les coutures latérales droite et gauche, du dessous de bras à l'ourlet
- Trois curseurs, les deux près de l'emmanchure en position bouche-à-bouche et le troisième s'ouvrant de bas en haut
- Tirettes en ruban (paragr. 5.1.16) sur tous les curseurs
- Patte de fermeture en élastique (paragr. 5.1.9), 8 cm  $\pm$  0,5 cm de longueur finie, cousue dans la couture latérale au bas de manière à se rabattre vers le devant, avec partie femelle de bouton-pression (paragr. 5.1.8). Partie mâle correspondante fixée à l'ourlet devant
- Confection conforme à l'échantillon réglementaire et aux dessins

**7.1.8. Col (blouson) :**

- Confectionné en tissu extérieur
- Morceau continu de bande rétroréfléchissante (paragr. 5.1.18) cousu sur le dessous du col
- Trois parties mâles de bouton-pression (paragr. 5.1.8) pour fixer le capuchon amovible
- Confection conforme à l'échantillon réglementaire et aux dessins

**7.1.9. Capuchon amovible (blouson) :**

- Confectionné en tissu extérieur
- Coutures scellées au moyen d'un ruban de scellage (paragr. 5.1.3)
- Cordon élastique (paragr. 5.1.10) et dispositif de fixation (paragr. 5.1.15) pour l'ajustement
- Trois parties femelles de bouton-pression (paragr. 5.1.8) pour la fixation au col
- Étiquette indiquant la taille du capuchon cousue à l'intérieur à l'arrière
- Confection conforme à l'échantillon réglementaire et aux dessins

**7.1.10. Manches et poignets (blouson) :**

- Confectionnés en tissu extérieur
- Manches trois pièces avec poche au haut
- Toutes les coutures, sauf les coutures de dessous de bras, doivent être surpiquées à 2 mm du bord
- Pattes de manche - double épaisseur de ruban gros-grain (paragr. 5.1.13) avec bouton-pression (paragr. 5.1.8) pour fixer la doublure
- Poignet de 4 cm de largeur avec morceau de ruban autoagrippant à boucles (paragr. 5.1.11) de 12 cm x 2,5 cm pour fixer la patte d'ajustement du poignet

- Patte d'ajustement du poignet de 9 cm avec morceau de ruban autoagrippant à crochets (paragr. 5.1.11) de 4,5 cm x 2,5 cm
- Poignet partiellement élastifié à l'aide d'un élastique (paragr. 5.1.9) et surpiqué pour assujettir l'élastique
- Confection conforme à l'échantillon réglementaire et aux dessins

**7.1.11. Pattes d'épaule (blouson) :**

- Confectionnées de deux épaisseurs de tissu extérieur
- Cousues dans la tête de manche et fixées au blouson à l'aide d'un bouton-pression (paragr. 5.1.8)
- Confection conforme à l'échantillon réglementaire et aux dessins

**7.1.12. Poches de haut de manche (blouson) :**

- Confectionnées en tissu extérieur avec fermeture à glissière (paragr. 5.1.19) de la longueur conforme au paragr. 5.1.20
- Curseur près de l'épaule lorsque la fermeture à glissière est fermée
- Tirettes en ruban (paragr. 5.1.16) sur tous les curseurs
- Sur manche gauche et droite
- Surpiquées sur la manche et coutures scellées au moyen de ruban de scellage afin d'en assurer l'étanchéité
- Confection conforme à l'échantillon réglementaire et aux dessins

**7.1.13. Pièces d'identification escamotables (blouson) :**

- Une épaisseur de tissu extérieur pliée en deux, bords non finis repliés et cousus
- Longueur finie de la pièce avant correspondant aux dimensions du ruban rétroréfléchissant (paragr. 5.1.21)
- Longueur finie de la pièce arrière correspondant aux dimensions du ruban rétroréfléchissant (paragr. 5.1.21)
- Morceau de ruban autoagrippant à boucles (paragr. 5.1.11) fixé sous la pièce
- Confection conforme à l'échantillon réglementaire et aux dessins

**7.1.14. Insignes d'épaule (blouson) :**

- Insignes d'épaule (paragr. 5.1.22) cousus à travers toutes les épaisseurs des poches de haut de manche seulement (NON AU TRAVERS DES MANCHES)
- Centrés sur la tête de manche, 2,5 cm sous la couture de tête de manche
- Ne pas sceller les coutures sous les insignes d'épaule
- Confection conforme à l'échantillon réglementaire et aux dessins

**7.1.15. Bride de suspension (blouson) :**

- Confectionnée en ruban (paragr. 5.1.13)
- 6 cm de longueur, centrée sur l'encolure au dos
- Confection conforme à l'échantillon réglementaire et aux dessins

**7.1.16. Fiche d'instructions (blouson) :** Chaque blouson fini doit comporter une fiche d'instructions pliée et insérée dans le sac de poche poitrine intérieure qui fournit, en anglais et en français, les renseignements donnés à l'annexe B qui fait partie de la présente description d'achat.

**8. CONFECTION - DOUBLURE AMOVIBLE :**

**8.1. Corps (doublure amovible) :**

**8.1.1. Dos et empiècement de dos (doublure amovible) :**

- Confectionnés en molleton (paragr. 5.1.5)
- Empiècement de dos confectionné en doublure (paragr. 5.1.6), fixé au haut du dos et surpiqué
- Grande pièce d'identification en bande rétroréfléchissante (paragr. 5.1.21) cousue au dos
- Confection conforme à l'échantillon réglementaire et aux dessins

**8.1.2. Coulisse de l'ourlet du dos (doublure amovible) :**

- Parementure de l'ourlet confectionnée en doublure (paragr. 5.1.6) et cousue endroit vers l'extérieur pour créer une coulisse pour le cordon élastique
- Œillet (paragr. 5.1.14) posé à 4 cm de la couture latérale gauche
- Dispositif de blocage (paragr. 5.1.15) avec ruban gros-grain (paragr. 5.1.13) passé dans la boucle, et extrémités du ruban cousues dans la couture de l'ourlet au dos au-dessus de l'œillet
- Cordon élastique (paragr. 5.1.10) fixé dans la couture latérale droite, enfilé dans la coulisse jusqu'à l'œillet puis passé dans le dispositif de blocage (extrémité finie pour empêcher l'effilochage)
- Confection conforme à l'échantillon réglementaire et aux dessins

**8.1.3. Devant (doublure amovible) :**

- Confectionné en molleton (paragr. 5.1.5)
- Empiècements du devant confectionnés en doublure (paragr. 5.1.6), fixés au haut du devant et surpiqués
- Fermeture à glissière au centre (paragr. 5.1.19) de la longueur conforme au paragr. 5.1.20, curseur réversible, partie avec boîtier cousue sur le devant gauche et partie avec tube cousue sur le devant droit

- Deux poches avec fermeture à glissière (paragr. 5.1.19) de la longueur conforme au paragr. 5.1.20) avec tirette en ruban (paragr. 5.1.16)
- Deux poches intérieures à fermeture à glissière (paragr. 5.1.19) de la longueur conforme au paragr. 5.1.20
- Porte-insigne nominatif - morceau de ruban autoagrippant à boucles (paragr. 5.1.11) de 8,5 cm x 2,5 cm cousu sur l'empiècement du devant droit
- Petite pièce d'identification en bande rétroréfléchissante (paragr. 5.1.21) cousue sur l'empiècement du devant droit au-dessus du porte-insigne nominatif
- Boucle pour microphone - morceau de ruban (paragr. 5.1.13) de 2,5 cm x 5 cm cousu au haut à droite et à gauche
- Confection conforme à l'échantillon réglementaire et aux dessins

**8.1.4. Coutures latérales (doublure amovible) :**

- Deux fermetures à glissière (paragr. 5.1.19) de la longueur conforme au paragr. 5.1.20 dans les coutures latérales droite et gauche, du dessous de bras à l'ourlet
- Trois curseurs, les deux près de l'emmanchure en position bouche-à-bouche et le troisième s'ouvrant de bas en haut
- Tirettes en ruban (paragr. 5.1.16) sur tous les curseurs
- Patte de fermeture en élastique (paragr. 5.1.9), 8 cm  $\pm$  0,5 cm de longueur finie, cousue dans la couture latérale au bas de manière à se rabattre vers le devant, avec partie femelle de bouton-pression (paragr. 5.1.8). Partie mâle correspondante fixée à l'ourlet de la doublure du devant
- Confection conforme à l'échantillon réglementaire et aux dessins

**8.1.5. Col (doublure amovible) :**

- Confectionné en molleton (paragr. 5.1.5)
- Bride de suspension confectionnée en doublure (paragr. 5.1.6) ou en ruban en sergé (paragr. 5.1.17), de 6 cm de longueur, cousue à l'intérieur du col au niveau de la couture d'encolure
- Confection conforme à l'échantillon réglementaire et aux dessins

**8.1.6. Manches et ourlets (doublure amovible) :**

- Confectionnés en molleton (paragr. 5.1.5)
- Insignes d'épaule (paragr. 5.1.22) cousus à 1,5 cm sous la tête de manche
- Bord inférieur des manches fini à l'aide d'un galon de bordure (paragr. 5.1.7)

- Boucle de doublure (paragr. 5.1.6) ou de ruban en sergé (paragr. 5.1.17), 3 cm de longueur, cousue à l'intérieur des manches, au niveau du dessous de bras, pour fixation au blouson
- Confection conforme à l'échantillon réglementaire et aux dessins

**8.1.7. Pattes d'épaule (doublure amovible) :**

- Confectionnées de deux épaisseurs de doublure (paragr. 5.1.6)
- Cousues dans la tête de manche et fixées au blouson à l'aide d'un bouton-pression (paragr. 5.1.8)
- Confection conforme à l'échantillon réglementaire et aux dessins

**9. ÉTIQUETTES (blouson et doublure amovible) :**

9.1. Toutes les étiquettes doivent être bilingues. Le texte sur les étiquettes doit être inscrit à l'encre permanente de couleur contrastante qui doit demeurer visible et résister à au moins quarante lavages.

**9.2. Étiquettes d'identification (2 étiquettes cousues séparément)**

- 1 étiquette de nom vierge
- 1 étiquette indiquant les renseignements suivants :
  - a. désignation de la taille (comme elle est indiquée dans les documents contractuels)
  - b. teneur en fibres
  - c. nom du fabricant et n° du contrat
  - d. numéro de fiche article (voir les documents contractuels)

**9.3. Instructions de nettoyage (blouson) :**

- a. Laver à la machine à l'eau tiède (40 °C)
- b. Ne pas utiliser d'agent de blanchiment
- c. Sécher par culbutage à basse température
- d. Ne pas utiliser d'agent adoucissant ni d'assouplissant en feuilles

**9.4. Instructions de nettoyage (doublure amovible) :**

- e. Laver à la machine à l'eau froide (30 °C)
- f. Ne pas utiliser d'agent de blanchiment
- g. Sécher à plat
- h. Ne pas utiliser d'agent adoucissant ni d'assouplissant en feuilles



## 10. INSPECTION TECHNIQUE

L'entrepreneur est tenu d'effectuer les inspections et les essais requis pour démontrer que les produits et services fournis sont conformes aux exigences de la présente description d'achat. L'entrepreneur peut y parvenir en effectuant les essais prescrits ou en démontrant à la satisfaction de l'autorité technique de l'ASFC qu'il respecte la description d'achat et le procédé de fabrication. L'entrepreneur peut faire appel à des installations d'essai des textiles indépendantes certifiées selon les normes ISO 9001 et ISO 17025 et acceptables pour l'autorité technique de l'ASFC. Les documents attestant la certification sont requis.

L'autorité technique de l'ASFC se réserve le droit de procéder à toute inspection jugée nécessaire pour s'assurer que les produits et les services fournis sont conformes aux exigences prescrites. Aux fins d'inspection, une partie de chaque expédition, ne dépassant pas deux pour cent ou deux articles de chaque envoi de moins de cent articles, peut être soumise à des essais pouvant les détruire. Si les résultats de ces essais sont inférieurs ou non conformes aux exigences de la norme, tous les articles détruits lors des essais doivent être remplacés, aux frais de l'entrepreneur, par d'autres articles conformes aux critères de qualité établis. La totalité de la livraison livrée peut également être refusée s'il s'avère que des articles précédemment rejetés à cause de défauts non réparables sont de nouveau soumis aux fins d'inspection.

L'entrepreneur sera immédiatement avisé si certains articles ne sont pas acceptés et ces articles lui seront réexpédiés à ses propres risques et frais.

## 11. LIVRAISON, EMBALLAGE ET MARQUAGE DES CONTENANTS

Il incombe au fabricant de faire en sorte que les marchandises soient adéquatement conditionnées de manière qu'elles puissent être livrées sans être endommagées. Toute marchandise reçue qui est endommagée sera retournée au fabricant pour remplacement à ses frais.

L'emballage et le marquage des contenants d'expédition doivent satisfaire aux exigences de l'appel d'offres.

Un bordereau de marchandises portant la liste du contenu doit accompagner chaque livraison.

L'entrepreneur doit aussi indiquer clairement à l'extérieur de chaque conditionnement (boîte) les renseignements suivants :

- Taille
- Numéro de fiche article
- Quantité d'articles de chaque taille contenue dans la boîte
- Numéro de contrat

## 12. APPENDICES

TABLEAU I - Propriétés du tissu extérieur

TABLEAU II - Propriétés du tissu extérieur stratifié

ANNEXE A - PROCÉDURES D'ESSAI - MEMBRANE IEPT

ANNEXE B -Instructions d'entretien

TABLEAUX DES MESURES

ANNEXE C - Dessins

**TABLEAU I**  
**Propriétés du tissu extérieur**

	EXIGENCE	ESSAI SELON CAN/CGSB-4.2
Couleur	Bleu marine foncé assorti à échantillon réglementaire	
Teneur en fibre	100 % nylon, type 6.6	
Armure	Unie	
Masse	90 g/m <sup>2</sup> (min.)	Méthode 5.1
Largeur	150 cm (min.)	Méthode 4.1
Fils par 10 cm	Chaîne 440 (min.) Trame 285 (min.)	Méthode 6 Méthode 6
Résistance à la rupture	Chaîne 550 N (min.) Trame 550 N (min.)	Méthode 9.2 Arrachement Méthode 9.2 Arrachement
Résistance à la déchirure	Chaîne 20 N (min.) Trame 20 N (min.)	Méthode 12.1
Solidité de la couleur		
À la lumière	Égale à la spécification de L'AATCC L5 ou mieux	Méthode 18.3-97
Au frottement (sec et mouillé)	Échelle de gris 4 ou mieux	Méthode 22
Au lavage	Échelle de gris 4 ou mieux	Méthode 19.1 Essai 2A (50 °C - 45 min.)

Tissu extérieur stratifié (membrane IEPT triple épaisseur)		
Finis	EXIGENCE	ESSAI SELON CAN/CGSB-4.2
DWR (hydrofuge durable)	<ul style="list-style-type: none"> <li>- 100 pulvérisations. État initial</li> <li>- 80 pulvérisations. Après 5 cycles de lavage et de pressage permanent (temp. de lavage : 49 ± 3°C)</li> <li>- Séchage par culbutage - pressage permanent pour 30 minutes selon la Méthode 135-2000 de l'AATCC</li> </ul>	Méthode 26.2

**TABLEAU II**  
**Propriétés du tissu extérieur stratifié**  
 (Avec membrane IEPT et support tricot)

Essai	Méthode d'essai	Durée	Valeur min.
Résistance des textiles à la diffusion de vapeur d'eau	CAN CGSB 4.2 Méthode 49-M99, Option 1  *Voir la page 22, <b>procédure d'essai n° 1*</b>	- État initial - Après 5 lavages - Après vieillissement (70 °C et 95 % HR pendant 168 h)	13 mm max.
Résistance à l'eau sous pression hydrostatique	CAN CGSB 4.2 Méthode 26.5  *Voir la page 22, <b>procédure d'essai n° 2*</b>	- État initial - Après 5 lavages	1240.2 kPa
Pénétration de l'eau sous faible pression	CAN CGSB 4.2 Méthode 26.3  * Voir la page 22, <b>procédure d'essai n° 3*</b>	- État initial	Aucune fuite
	ASTM D 2097-69 (1980)  * Voir la page 22, <b>procédure d'essai n° 4*</b>	- Après flexion à froid Chaîne Trame	Aucune fuite
	AATCC 135-1992/procédure d'essai 6  * Voir la page 22, <b>procédure d'essai n° 5*</b>	- Après 100 h de flexion continue au mouillé (agitation)	Aucune fuite
Pénétration de l'eau sous haute pression	BS 3424 : Part 26 : 1990 Méthode 29A  * Voir la page 23, <b>procédure d'essai n° 6*</b>	- État initial	Aucune fuite
	BS 3424 : Part 26 : 1990 Méthode 29A  * Voir la page 23, <b>procédure d'essai n° 7*</b>	- Après traitement à l'essence sans plomb	Aucune fuite
	BS 3424 : Part 26 : 1990 Méthode 29A  * Voir la page 23, <b>procédure d'essai n° 7*</b>	- Après traitement à l'insecticide DEET	Aucune fuite
	BS 3424 : Part 26 : 1990 Méthode 29A  * Voir les pages 23 et 24, <b>procédure d'essai n° 8*</b>	- Après traitement à la sueur synthétique	Aucune fuite
Résistance à l'abrasion	ASTM D 3886-99 Procédure : utiliser du papier émeri n° 0 * Voir la page 24, <b>procédure d'essai n° 9*</b>	- 2,500 cycles	Aucune défaillance

COUTURES			
Durabilité du ruban de couture	CAN CGSB 4.2 Méthode 26.3 * Voir la page 24, <b>procédure d'essai n° 10*</b>	- État initial	Aucune fuite
	CAN CGSB 4.2 Méthode 26.3 ANSI/AATCC 135 *Voir la page 25, <b>procédure d'essai n° 11*</b>	- Après 10 cycles de lavage	Aucune fuite
	CAN CGSB 4.2 Méthode 26.3 *Voir la page 25, <b>procédure d'essai n° 12*</b>	- Après 10 cycles de nettoyage à sec	Aucune fuite
Décollage	Visuelle	- Pendant et après les procédures ci-dessus, dans le présent tableau	Aucun décollage
Résistance au pelage N/23 mm	ASTM D 413		8 N/23 mm minimum

**REMARQUE** : Il incombe au fabricant de fournir des données d'essai provenant d'une même installation de contrôle indépendante accréditée, approuvée par la ASFC, afin de démontrer la conformité de ses produits aux exigences du tableau II de la présente spécification.

#### Les essais pour chaque tableau doivent :

- Être effectués dans leur intégralité sur le même vêtement ou une même pièce de tissu après stratification comme il est indiqué.
- Être conformes à toutes les méthodes d'essai et conditions précisées.
- Ne pas avoir été effectués avant la date de la spécification ou de la plus récente modification, à l'exception des contrats multiples qui peuvent inclure des vêtements différents utilisant le ou les mêmes tissus, à la discrétion de l'ASFC.
- Toute modification touchant le tableau II et l'annexe « A » exige de nouvelles données d'essai contenant les mêmes dates de réception et n'étant pas antérieures à la plus récente date de modification de ces tableaux.
- Si les modifications de la spécification n'affectent pas le tableau II ou l'annexe « A », la date de la dernière spécification ou modification sera acceptable, sous réserve que les données répondent aux exigences ci-dessus.

Le tissu ne doit présenter aucun signe visible de décollage\* ni de perte de film pendant la vie utile du vêtement (environ 5 ans). On doit pouvoir poser sur les coutures un ruban de scellage approprié pour en assurer l'étanchéité de façon durable. Le ruban posé sur les coutures scellées ne doit pas se décoller ni s'user pendant la durée de vie prévue du vêtement. Le non-respect de ces exigences pourra être une cause de rejet. Le décollage est défini comme étant toute séparation irréparable des couches collées du tissu extérieur stratifié.

## ANNEXE « A »

### PROCÉDURES D'ESSAI - MEMBRANE IEPT

1. Le côté tricot du tissu stratifié doit faire face à l'eau. Les essais doivent être effectués conformément à la spécification CAN/CGSB 4.2, Méthode 49-99, option n° 1. Les échantillons doivent être conditionnés à  $21 \pm 1$  °C ( $69.8 \pm 2$  °F) et à une humidité relative de  $65 \pm 2$  %. Le spécimen doit être placé à environ mi-chemin entre le flux d'air sec et la cellule d'eau. Quatre spécimens doivent être testés pour chaque condition. Les essais doivent être effectués à l'état initial, après 5 lavages selon la spécification ISO 6330-1984 (E), Méthode 2B-E et après vieillissement selon la spécification ASTM F392-93.
2. La pression d'eau doit être appliquée sur le côté tricot du tissu stratifié. Un taffetas de retenue conforme à la spécification MIL-C-21852F-TYPE III-CLASS1 PART#WJAAGNA doit être placé au-dessus de l'échantillon contre l'endroit du tissu stratifié.
3. Le côté tricot du tissu stratifié doit être en contact avec l'eau. La pression hydrostatique doit être de 13.78 kPa (2.0 lb/po<sup>2</sup>) et être maintenue pendant trois minutes. Une fuite est définie comme l'apparition d'eau n'importe où dans la zone d'essai d'un diamètre de 11.43 cm (4.5 po). L'essai peut être effectué à l'aide de tout appareil qui teste la surface du spécimen à pression équivalente. En cas d'écart, on doit utiliser l'appareil décrit dans la spécification FED-STD-191A, Méthode 5516.
4. Dix spécimens de chaîne et dix spécimens de trame de 8.26 cm x 11.43 cm (3.25 po x 4.5 po) doivent être sélectionnés dans chaque unité de l'échantillon. La direction d'essai sera sur la dimension de 8.26 cm (3.25 po). Les spécimens doivent subir 20 000 cycles de flexion selon les indications de la spécification ASTM D-2907, comme suit : marquer le côté tricot de chaque spécimen avec deux lignes à 4.32 cm (1.7 po) d'écart, perpendiculaires à la direction d'essai. L'espace entre les lignes est la zone d'essai et doit être centrée sur le côté tricot du spécimen. Envelopper les spécimens autour des pistons en pleine extension avec le côté tricot vers l'extérieur. Les lignes de la zone d'essai doivent se rencontrer de manière uniforme et doivent s'aligner avec les bords des pistons. Fixer le spécimen à l'aide de pinces en s'assurant que les attaches ne sont pas dans la zone d'essai. Vérifier le bon étirement et la tension du spécimen (des plis peuvent causer des flexions incorrectes). La distance entre les pistons doit être de 4.32 cm (1.7 po) en position ouverte et de 1.27 cm (0.5 po) en position fermée, mesurée entre le bas du piston supérieur et le haut du piston inférieur. Placer l'appareil ainsi monté avec les spécimens dans une chambre d'essai à  $-31.67 \pm 1$  °C ( $-25 \pm 2$  °F) pour une période de conditionnement d'une heure, puis soumettre aux flexions dans la chambre d'essai à  $-31.67 \pm 1$  °C ( $-25 \pm 2$  °F). Après l'essai de flexion, faire l'essai de perméabilité à l'eau selon la procédure de d'essai n° 3, sauf que l'orifice de l'appareil d'essai doit être modifié pour tenir compte de la plus petite taille des spécimens.

5. Un spécimen pleine largeur et de 35.56 cm (14 po) de longueur doit être sélectionné dans chaque unité d'échantillonnage. Les spécimens doivent être agités selon un cycle « normal » dans une laveuse domestique automatique selon la spécification AATCC 135-1992, sauf que la machine doit être capable d'une agitation continue. Le niveau d'eau doit être maintenu à  $\pm 72.74 \pm 4.55$  L ( $16 \pm 1$  gal), et la température de l'eau à  $32 \pm 9$  °C. La charge doit être de  $0.91 \pm 0.09$  kg ( $2 \pm 0.2$  lb). Le spécimen doit être retiré de la laveuse après 100 heures d'agitation continue. Le spécimen doit être séché à l'air et ensuite soumis à l'essai de perméabilité à l'eau en trois endroits sur toute la largeur du spécimen, selon la procédure d'essai n° 3.
6. La pression d'eau doit être appliquée sur le côté tricot du tissu stratifié, depuis le bas du spécimen. La pression maximale de 172.25 kPa (25 lb/po<sup>2</sup>) doit être atteinte en 2 minutes  $\pm$  20 secondes et être appliquée pendant 5 minutes. Une fuite est définie comme l'apparition d'eau n'importe où dans la zone d'essai.
7. Placer un morceau de papier buvard de 15.24 cm x 15.24 cm (6 po x 6 po) sur une surface plane et recouvrir d'un spécimen de 25.4 cm x 25.4 cm (10 po x 10 po), endroit vers le haut. Peser  $2.0 \pm 0.1$  g ( $0.07 \pm 0.004$  oz) de contaminant solide ou pipeter 2.0 ml (0.07 oz liq.) d'un contaminant liquide. Placer le contaminant au centre du spécimen et recouvrir d'un morceau de papier cristal de 15.24 cm x 15.24 cm (6 po x 6 po). Placer un poids de 1.81 kg (4 lb) sur le papier cristal directement au-dessus de la zone contaminée. Laisser le poids reposer sur le spécimen pendant 30 minutes. Retirer le poids et le papier cristal et laisser le spécimen reposer pendant 30 autres minutes. Essuyer tout excès de contaminant avec un autre morceau de papier buvard et faire l'essai de pénétration d'eau selon la procédure n° 6, sauf que la pression de l'eau doit être appliquée pendant trois minutes.
8. Un spécimen par unité d'échantillonnage doit faire l'objet d'un essai de pénétration d'eau après une exposition à la sueur synthétique. Le spécimen ne doit pas avoir un diamètre inférieur à 15.24 cm (6 po). Les coupelles d'essai doivent pouvoir recevoir des spécimens de cette taille et avoir une profondeur d'au moins 2.5 cm (1 po). Les coupelles doivent être scellées pour empêcher les fuites. La solution doit être en contact avec le côté tricot du tissu stratifié.

On prépare la sueur synthétique en mélangeant les ingrédients suivants dans 500 mL d'eau distillée :

- 3 g de chlorure de sodium
- 1 g de protéine prédigérée
- 1 g de propionate de n-propyle
- 0.5 g de lécithine (phosphatidylcholine)

La protéine prédigérée doit contenir les acides aminés suivants :

<u>Substance</u>	<u>Milligrammes (mg)</u>
Lysine	82.5
Histidine	27.5
Arginine	40.0
Acide aspartique	72.5
Thréonine	42.5
Sérine	50.0
Acide glutamique	197.5
Proline	92.5
Glycine	22.5
Alanine	28.7
Cystine	4.7
Valine	66.2
Méthionine	30.0
Isolencine	53.8
Leucine	87.5
Tyrosine	51.3
Phénylalanine	48.8
Tryptophane	18.8

La solution doit être maintenue sous agitation et chauffée à  $50 \pm 1$  °C, puis recouverte et refroidie à environ 35 °C.

Agiter la solution de telle sorte que toutes les particules solides sont en suspension dans la solution, puis verser la solution dans la coupelle d'essai. La coupelle doit être inversée pour permettre à la sueur synthétique de s'évaporer au travers du spécimen. Après l'évaporation de la solution au travers du spécimen, de telle sorte qu'il ne reste pas plus de 0.32 cm (0.125 po) de la solution, le spécimen doit être retiré de la coupelle, rincé à l'eau tiède, séché et testé pour la pénétration d'eau selon la procédure d'essai n° 6, sauf que la pression de l'eau doit être appliquée pendant trois minutes.

9. Procédure de la méthode ASTM D 3886-99 : Utiliser du papier émeri n° 0. Poncer le côté tricot, avec un mouvement d'abrasion multidirectionnel. Changer d'abrasif après tous les 300 cycles ou l'échec d'un spécimen. La pression d'air sous le diaphragme doit être de 4 lb/po<sup>2</sup>, et la charge sur la plaque abrasive doit être de 1 lb. Il y a échec s'il y a rupture du contact électrique.



10. On doit tester au moins trois coutures droites et deux croisements de coutures avant l'essai du cycle de lavage, et les spécimens doivent rester étanches à l'eau (pas de fuite) lors d'un essai à 13.78 kPa (2 lb/po<sup>2</sup>) pendant trois minutes avec le ruban de scellage vers le haut, loin de la source d'eau. Une fuite est définie comme l'apparition de l'eau n'importe où dans la zone d'essai de 11.43 cm (4.5 po) de diamètre, car le processus de pose du ruban de scellage peut endommager le tissu adjacent à la bande. Faire l'essai de pénétration d'eau comme dans la procédure n° 3, sauf que l'endroit du tissu doit être tourné vers la source de l'eau.
11. On doit tester au moins trois coutures droites et deux croisements de coutures après dix (10) cycles de lavage domestiques, et les spécimens doivent rester imperméables à l'eau (pas de fuite) lors d'un essai à 13.78 kPa (2 lb/po<sup>2</sup>) pendant trois minutes avec le ruban de scellage vers le haut, loin de la source d'eau. Une fuite est définie comme l'apparition de l'eau n'importe où dans la zone d'essai de 11.43 cm (4.5 po) de diamètre, car le processus de pose du ruban de scellage peut endommager le tissu adjacent à la bande. Faire l'essai de pénétration d'eau comme dans la procédure n° 3, sauf que l'endroit du tissu doit faire face à la source de l'eau. L'essai de lavage doit être réalisé selon la procédure prévue pour le cycle de machine 3, la température de lavage 111 et la procédure de séchage Aiii de la spécification ANSI/AATCC 135.
12. On doit tester au moins trois coutures droites et deux croisements de coutures après dix (10) cycles de séchage à sec, et les spécimens doivent rester étanches à l'eau (pas de fuite) lors d'un essai à 13.78 kPa (2 lb/po<sup>2</sup>) pendant trois minutes avec le ruban de scellage vers le haut, loin de la source d'eau. Une fuite est définie comme l'apparition de l'eau n'importe où dans la zone d'essai de 11.43 cm (4.5 po) de diamètre, car le processus de pose du ruban de scellage peut endommager le tissu adjacent à la bande. Faire l'essai de pénétration d'eau comme dans la procédure n° 3, sauf que l'endroit du tissu doit faire face à la source d'eau.

**ANNEXE « B »**

**CARE INSTRUCTIONS – BOMBER JACKET**

This garment is designed to be both waterproof and water repellent. The best way to maintain its performance is to **keep it clean by washing it regularly.**

- DO NOT COMMERCIAL LAUNDER
- DO NOT USE FABRIC SOFTENER OR DRYER SHEETS
- DO NOT USE BLEACH
- DO NOT USE LIQUID DETERGENTS (ie. Woolite, Zero, Liquid Tide, Liquid Cheer)
- DO NOT WASH FUR

**Machine Wash:**

Close all zippers, fasteners and Velcro before washing.

Wash in warm water separately, without detergent.

If heavily soiled, a small amount of powdered detergent or specialty wash products for waterproof garments may be used. **Do not use fabric softener.**

At the end of the final rinse cycle, re-adjust the garment in the washer, and put it through an additional rinse cycle. This will assure complete rinsing of detergent that may have been trapped during washing, therefore preserving water repellency.

**Drying:**

Close all zippers, fasteners and velcro before drying.

Tumble dry separately on a warm setting for 50 minutes to reactivate the durable water repellency (DWR.)

If necessary, touch up with steam iron at low temperature.

**Dry Cleaning:**

If dry cleaned, request clear distilled solvent rinse and DWR spray repellent.

**Long Term Care:**

After extended use (when the water no longer beads up and rolls off) the use of a water based, solvent free, nonflammable DWR product (ie. Revivex™ or Nikwax Tx-Direct™) will restore the water repellency.

**INSTRUCTIONS D'ENTRETIEN**

Ce vêtement est conçu pour être imperméable et hydrofuge. La meilleure façon de l'entretenir est de le **maintenir propre à l'aide de lavages réguliers.**

- NE PAS LAVER DANS UNE BUANDERIE COMMERCIALE
- NE PAS UTILISER D'AGENT ADOUCISSANT OU D'ASSOUPLISSANT EN FEUILLES
- NE PAS UTILISER D'AGENT DE BLANCHIMENT
- NE PAS UTILISER DE DÉTERGENT LIQUIDE (c.-à-d. Woolite, Zero, Tide Liquide, Cheer Liquide)
- NE PAS LAVER LA FOURRURE

**Lavage à la machine :**

Fermer toutes les fermetures, attaches et velcro avant de laver.

Laver séparément à l'eau tiède, **sans** détergent.

Si le vêtement est très sale, une petite quantité de détergent en poudre ou un produit spécifique conçu pour l'entretien du vêtement imperméable et hydrofuge peut être utilisée. **Ne pas utiliser d'agent adoucissant.**

À la fin du dernier cycle de rinçage, réajuster le vêtement dans la machine et entreprendre un autre cycle de rinçage, afin d'éliminer complètement le détergent qui peut être resté durant le lavage et de préserver les propriétés hydrofuges.

**Séchage :**

Fermer toutes les fermetures, attaches et velcro avant de faire sécher.

Sécher par culbutage, à basse température pendant 50 minutes, afin de réactiver les propriétés hydrofuges.

Au besoin, repasser légèrement à basse température.

**Nettoyage à sec :**

Si nettoyé à sec, demander un rinçage avec un solvant distillé clair et un traitement à l'aide d'un produit hydrofuge en aérosol.

**Soin à long terme :**

Après un usage prolongé (lorsque l'eau ne perle plus) utiliser un produit commercial à base d'eau, sans solvant et ininflammable (c.-à-d. Revivex™ ou Nikwax Tx-Direct™) pour restaurer les propriétés hydrofuges.

DESIGNATION DE LA TAILLE		MENSURATIONS		BLOUSON STYLE AVIATEUR, UNISEXE											
MESURES DU VÊTEMENT (Dimensions en centimètres)															
Stature	Taille	Poitrine		Largeur de poitrine	Largeur du bas	Longueur du devant	Longueur de couture latérale	Pleine largeur à l'épaule	Longueur de manche		Largeur du poignet (détendu)	Largeur au coude	Longueur du dos	Largeur du dos	Longueur du col
									Dessus du bras	Dessus du bras					
		po	cm	(½ seul.)	(½ seul.)	(bas du col à ourlet)	(dessous de bras à ourlet)	(épaule à épaule, à l'emmanchure)	(couture d'épaule à poignet)	(couture de dessous de bras à poignet)	(½ seul.)	(½ seul.)	(bas du col à ourlet)		(entre fermetures à glissière)
T Court  4 pi 11 po à 5 pi 2 po  150 cm à 157,5 cm	2TP	31" - 33"	79 - 84	54,5	48,25	48	20	14	51	50	12	22,25	56	39,5	47
	TP	34" - 36"	86 - 91	58,25	52	50	21	15	53	51	12,5	23,5	58	42,5	49
	P	37" - 39"	94 - 99	62	55,75	52	22	16	55	52	13	24,75	60	45,5	51
	M	40" - 42"	102 - 107	65,75	59,5	54	23	17	57	53	13,5	26	62	48,5	53
	G	43" - 45"	109 - 114	69,5	63,25	56	24	18	59	54	14	27,25	64	51,5	55
	TG	46" - 48"	117 - 122	73,25	67	58	25	19	61	55	14,5	28,5	66	54,5	57
	2TG	49" - 51"	124 - 129	77	70,75	60	26	20	63	56	15	29,75	68	57,5	59
	3TG	52" - 54"	132 - 137	80,75	74,5	62	27	21	65	57	15,5	31	70	60,5	61
	4TG	55" - 57"	140 - 145	84,5	78,25	64	28	22	67	58	16	32,25	72	63,5	63
	5TG	58" - 60"	147 - 152	88,25	82	66	29	23	69	59	16,5	33,5	74	66,5	65
Court  5 pi 3 po à 5 pi 6 po  160 cm à 167,5 cm	2TP	31" - 33"	79 - 84	54,5	48,25	53	25	14	55	54	12	22,25	61	39,5	47
	TP	34" - 36"	86 - 91	58,25	52	55	26	15	57	55	12,5	23,5	63	42,5	49
	P	37" - 39"	94 - 99	62	55,75	57	27	16	59	56	13	24,75	65	45,5	51
	M	40" - 42"	102 - 107	65,75	59,5	59	28	17	61	57	13,5	26	67	48,5	53
	G	43" - 45"	109 - 114	69,5	63,25	61	29	18	63	58	14	27,25	69	51,5	55
	TG	46" - 48"	117 - 122	73,25	67	63	30	19	65	59	14,5	28,5	71	54,5	57
	2TG	49" - 51"	124 - 129	77	70,75	65	31	20	67	60	15	29,75	73	57,5	59
	3TG	52" - 54"	132 - 137	80,75	74,5	67	32	21	69	61	15,5	31	75	60,5	61
	4TG	55" - 57"	140 - 145	84,5	78,25	69	33	22	71	62	16	32,25	77	63,5	63
	5TG	58" - 60"	147 - 152	88,25	82	71	34	23	73	63	16,5	33,5	79	66,5	65
PRISE DES MESURES				A	B	C	D	E	F	G	H	J	K	L	M
TOLÉRANCES±				2 cm	2 cm	2 cm	1,5 cm	1 cm	1,5 cm	1,5 cm	1 cm	1,5 cm	2 cm	1 cm	1 cm

DESIGNATION DE LA TAILLE		MENSURATIONS		BLOUSON STYLE AVIATEUR, UNISEXE											
MESURES DU VÊTEMENT (Dimensions en centimètres)															
Stature	Taille	Poitrine		Largeur de poitrine	Largeur du bas	Longueur du devant	Longueur de couture latérale	Pleine largeur à l'épaule	Longueur de manche		Largeur du poignet (détendu)	Largeur au coude	Longueur du dos	Largeur du dos	Longueur du col
									Dessus du bras	Dessus du bras					
		po	cm	(½ seul.)	(½ seul.)	(bas du col à ourlet)	(dessous de bras à ourlet)	(épaule à épaule, à l'emmanchure)	(couture d'épaule à poignet)	(couture de dessous de bras à poignet)	(½ seul.)	(½ seul.)	(bas du col à ourlet)		(entre fermetures à glissière)
Régulier  5 pi 7 po à 5 pi 10 po  170 cm à 178 cm	2TP	31" - 33"	79 - 84	54,5	48,25	58	30	14	59	58	12	22,25	66	39,5	47
	TP	34" - 36"	86 - 91	58,25	52	60	31	15	61	59	12,5	23,5	68	42,5	49
	P	37" - 39"	94 - 99	62	55,75	62	32	16	63	60	13	24,75	70	45,5	51
	M	40" - 42"	102 - 107	65,75	59,5	64	33	17	65	61	13,5	26	72	48,5	53
	G	43" - 45"	109 - 114	69,5	63,25	66	34	18	67	62	14	27,25	74	51,5	55
	TG	46" - 48"	117 - 122	73,25	67	68	35	19	69	63	14,5	28,5	76	54,5	57
	2TG	49" - 51"	124 - 129	77	70,75	70	36	20	71	64	15	29,75	78	57,5	59
	3TG	52" - 54"	132 - 137	80,75	74,5	72	37	21	73	65	15,5	31	80	60,5	61
	4TG	55" - 57"	140 - 145	84,5	78,25	74	38	22	75	66	16	32,25	82	63,5	63
	5TG	58" - 60"	147 - 152	88,25	82	76	39	23	77	67	16,5	33,5	84	66,5	65
Long  5 pi 11 po à 6 pi 2 po  180,5 cm-à 188 cm	2TP	31" - 33"	79 - 84	54,5	48,25	63	35	14	63	62	12	22,25	71	39,5	47
	TP	34" - 36"	86 - 91	58,25	52	65	36	15	65	63	12,5	23,5	73	42,5	49
	P	37" - 39"	94 - 99	62	55,75	67	37	16	67	64	13	24,75	75	45,5	51
	M	40" - 42"	102 - 107	65,75	59,5	69	38	17	69	65	13,5	26	77	48,5	53
	G	43" - 45"	109 - 114	69,5	63,25	71	39	18	71	66	14	27,25	79	51,5	55
	TG	46" - 48"	117 - 122	73,25	67	73	40	19	73	67	14,5	28,5	81	54,5	57
	2TG	49" - 51"	124 - 129	77	70,75	75	41	20	75	68	15	29,75	83	57,5	59
	3TG	52" - 54"	132 - 137	80,75	74,5	77	42	21	77	69	15,5	31	85	60,5	61
	4TG	55" - 57"	140 - 145	84,5	78,25	79	43	22	79	70	16	32,25	87	63,5	63
	5TG	58" - 60"	147 - 152	88,25	82	81	44	23	81	71	16,5	33,5	89	66,5	65
PRISE DES MESURES				A	B	C	D	E	F	G	H	J	K	L	M
TOLÉRANCES±				2 cm	2 cm	2 cm	1,5 cm	1 cm	1,5 cm	1,5 cm	1 cm	1,5 cm	2 cm	1 cm	1 cm

DESIGNATION DE LA TAILLE		MENSURATIONS		BLOUSON STYLE AVIATEUR, UNISEXE											
MESURES DU VÊTEMENT (Dimensions en centimètres)															
Stature	Taille	Poitrine		Largeur de poitrine	Largeur du bas	Longueur du devant	Longueur de couture latérale	Pleine largeur à l'épaule	Longueur de manche		Largeur du poignet (détendu)	Largeur au coude	Longueur du dos	Largeur du dos	Longueur du col
									Dessus du bras	Dessus du bras					
		po	cm	(½ seul.)	(½ seul.)	(bas du col à ourlet)	(dessous de bras à ourlet)	(épaule à épaule, à l'emmanchure)	(couture d'épaule à poignet)	(couture de dessous de bras à poignet)	(½ seul.)	(½ seul.)	(bas du col à ourlet)		(entre fermetures à glissière)
T Long  6 pi 3 po à 6 pi 6 po  190,5 cm à 198 cm	2TP	31" - 33"	79 - 84	54,5	48,3	68	40	14	67	66	12	22,3	76	39,5	47
	TP	34" - 36"	86 - 91	58,3	52	70	41	15	69	67	12,5	23,5	78	42,5	49
	P	37" - 39"	94 - 99	62	55,8	72	42	16	71	68	13	24,8	80	45,5	51
	M	40" - 42"	102 - 107	65,8	59,5	74	43	17	73	69	13,5	26	82	48,5	53
	G	43" - 45"	109 - 114	69,5	63,3	76	44	18	75	70	14	27,3	84	51,5	55
	TG	46" - 48"	117 - 122	73,3	67	78	45	19	77	71	14,5	28,5	86	54,5	57
	2TG	49" - 51"	124 - 129	77	70,8	80	46	20	79	72	15	29,8	88	57,5	59
	3TG	52" - 54"	132 - 137	80,8	74,5	82	47	21	81	73	15,5	31	90	60,5	61
	4TG	55" - 57"	140 - 145	84,5	78,3	84	48	22	83	74	16	32,3	92	63,5	63
	5TG	58" - 60"	147 - 152	88,3	82	86	49	23	85	75	16,5	33,5	94	66,5	65
2T Long  6 pi 7 po à 6 pi 10 po  200,5 cm à 208,5 cm	2TP	31" - 33"	79 - 84	54,5	48,3	73	45	14	71	70	12	22,3	81	39,5	47
	TP	34" - 36"	86 - 91	58,3	52	75	46	15	73	71	12,5	23,5	83	42,5	49
	P	37" - 39"	94 - 99	62	55,8	77	47	16	75	72	13	24,8	85	45,5	51
	M	40" - 42"	102 - 107	65,8	59,5	79	48	17	77	73	13,5	26	87	48,5	53
	G	43" - 45"	109 - 114	69,5	63,3	81	49	18	79	74	14	27,3	89	51,5	55
	TG	46" - 48"	117 - 122	73,3	67	83	50	19	81	75	14,5	28,5	91	54,5	57
	2TG	49" - 51"	124 - 129	77	70,8	85	51	20	83	76	15	29,8	93	57,5	59
	3TG	52" - 54"	132 - 137	80,8	74,5	87	52	21	85	77	15,5	31	95	60,5	61
	4TG	55" - 57"	140 - 145	84,5	78,3	89	53	22	87	78	16	32,3	97	63,5	63
	5TG	58" - 60"	147 - 152	88,3	82	91	54	23	89	79	16,5	33,5	99	66,5	65
PRISE DES MESURES				A	B	C	D	E	F	G	H	J	K	L	M
TOLÉRANCES±				2 cm	2 cm	2 cm	1,5 cm	1 cm	1,5 cm	1,5 cm	1 cm	1,5 cm	2 cm	1 cm	1 cm

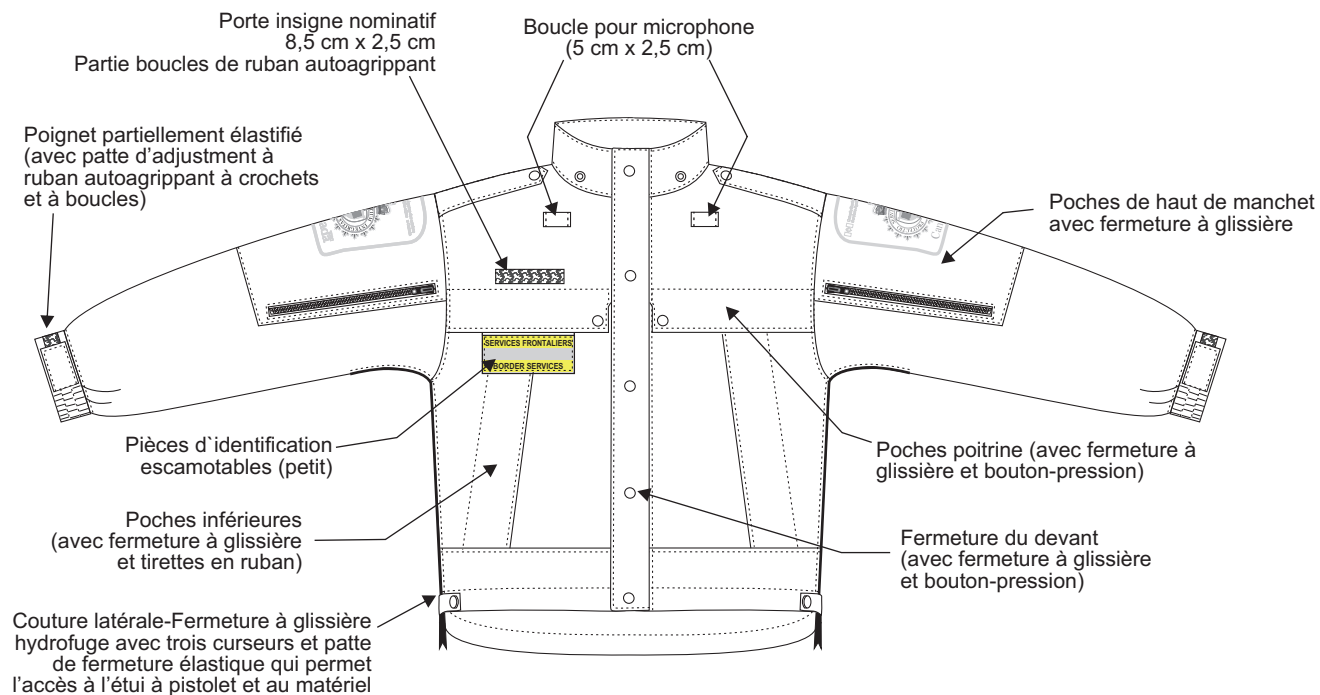
DESIGNATION DE LA TAILLE		MENSURATIONS		DOUBLURE AMOVIBLE POUR BLOUSON STYLE AVIATEUR, UNISEXE										
Mesures du vêtement fini														
Stature	Taille	Poitrine  Po                      cm		Largeur de poitrine y compris fermeture à glissière  (½ seul.)	Largeur du bas y compris fermeture à glissière  (½ seul.)	Longueur du devant  (bas du col à ourlet)	Longueur de couture latérale  (dessous de bras à ourlet)	Pleine largeur à l'épaule  (épaule à épaule, à l'emmanchure)	Longueur de manche		Largeur du poignet  (détendu )	Longueur du dos  (bas du col à ourlet)	Largeur du dos	Longueur de l'encolure  (bord à bord)
									Dessus du bras (couture d'épaule à poignet)	Dessous du bras  (couture de dessous de bras)				
T Court  4 pi 11 po à 5 pi 2 po  150 cm à 157,5 cm	2TP	31" - 33"	79 - 84	50	46,75	36,5	20	14	51,5	47,5	19,25	50,5	41	42
	TP	34" - 36"	86 - 91	53,75	50,5	38,5	21	15	53,25	48,5	20	52,5	43	43,5
	P	37" - 39"	94 - 99	57,5	54,25	40,5	22	16	55	49,5	20,75	54,5	45	45
	M	40" - 42"	102 - 107	61,25	58	42,5	23	17	56,75	50,5	21,5	56,5	47	46,5
	G	43" - 45"	109 - 114	65	61,75	44,5	24	18	58,5	51,5	22,25	58,5	49	48
	TG	46" - 48"	117 - 122	68,75	65,5	46,5	25	19	60,25	52,5	23	60,5	51	49,5
	2TG	49" - 51"	124 - 129	72,5	69,25	48,5	26	20	62	53,5	23,75	62,5	53	51
	3TG	52" - 54"	132 - 137	76,25	73	50,5	27	21	63,75	54,5	24,5	64,5	55	52,5
	4TG	55" - 57"	140 - 145	80	76,75	52,5	28	22	65,5	55,5	25,25	66,5	57	54
	5TG	58" - 60"	147 - 152	83,75	80,5	54,5	29	23	67,25	56,5	26	68,5	59	55,5
Court  5 pi 3 po à 5 pi 6 po  160 cm à 167,5 cm	2TP	31" - 33"	79 - 84	50	46,75	41,5	25	14	55,5	51,5	19,25	55,5	41	42
	TP	34" - 36"	86 - 91	53,75	50,5	43,5	26	15	57,25	52,5	20	57,5	43	43,5
	P	37" - 39"	94 - 99	57,5	54,25	45,5	27	16	59	53,5	20,75	59,5	45	45
	M	40" - 42"	102 - 107	61,25	58	47,5	28	17	60,75	54,5	21,5	61,5	47	46,5
	G	43" - 45"	109 - 114	65	61,75	49,5	29	18	62,5	55,5	22,25	63,5	49	48
	TG	46" - 48"	117 - 122	68,75	65,5	51,5	30	19	64,25	56,5	23	65,5	51	49,5
	2TG	49" - 51"	124 - 129	72,5	69,25	53,5	31	20	66	57,5	23,75	67,5	53	51
	3TG	52" - 54"	132 - 137	76,25	73	55,5	32	21	67,75	58,5	24,5	69,5	55	52,5
	4TG	55" - 57"	140 - 145	80	76,75	57,5	33	22	69,5	59,5	25,25	71,5	57	54
	5TG	58" - 60"	147 - 152	83,75	80,5	59,5	34	23	71,25	60,5	26	73,5	59	55,5
PRISE DES MESURES				A	B	C	D	E	F	G	H	J	K	L
TOLÉRANCES±				2 cm	2 cm	2 cm	1 cm	1 cm	1,5 cm	1,5 cm	1 cm	2 cm	1 cm	1 cm

DESIGNATION DE LA TAILLE		MENSURATIONS		DOUBLURE AMOVIBLE POUR BLOUSON STYLE AVIATEUR, UNISEXE										
Mesures du vêtement fini														
Stature	Taille	Poitrine  Po                      cm		Largeur de poitrine y compris fermeture à glissière  (½ seul.)	Largeur du bas y compris fermeture à glissière  (½ seul.)	Longueur du devant  (bas du col à ourlet)	Longueur de couture latérale  (dessous de bras à ourlet)	Pleine largeur à l'épaule  (épaule à épaule, à l'emmanchure)	Longueur de manche		Largeur du poignet  (détendu )	Longueur du dos  (bas du col à ourlet)	Largeur du dos	Longueur de l'encolure  (bord à bord)
									Dessus du bras  (couture d'épaule à poignet)	Dessous du bras  (couture de dessous de bras à poignet)				
Régulier  5 pi 7 po à 5 pi 10 po  170 cm à 178 cm	2TP	31" - 33"	79 - 84	50	46,75	46,5	30	14	59,5	55,5	19,25	60,5	41	42
	TP	34" - 36"	86 - 91	53,75	50,5	48,5	31	15	61,25	56,5	20	62,5	43	43,5
	P	37" - 39"	94 - 99	57,5	54,25	50,5	32	16	63	57,5	20,75	64,5	45	45
	M	40" - 42"	102 - 107	61,25	58	52,5	33	17	64,75	58,5	21,5	66,5	47	46,5
	G	43" - 45"	109 - 114	65	61,75	54,5	34	18	66,5	59,5	22,25	68,5	49	48
	TG	46" - 48"	117 - 122	68,75	65,5	56,5	35	19	68,25	60,5	23	70,5	51	49,5
	2TG	49" - 51"	124 - 129	72,5	69,25	58,5	36	20	70	61,5	23,75	72,5	53	51
	3TG	52" - 54"	132 - 137	76,25	73	60,5	37	21	71,75	62,5	24,5	74,5	55	52,5
	4TG	55" - 57"	140 - 145	80	76,75	62,5	38	22	73,5	63,5	25,25	76,5	57	54
5TG	58" - 60"	147 - 152	83,75	80,5	64,5	39	23	75,25	64,5	26	78,5	59	55,5	
Long  5 pi 11 po à 6 pi 2 po  180,5 cm- à 188 cm	2TP	31" - 33"	79 - 84	50	46,75	51,5	35	14	63,5	59,5	19,25	65,5	41	42
	TP	34" - 36"	86 - 91	53,75	50,5	53,5	36	15	65,25	60,5	20	67,5	43	43,5
	P	37" - 39"	94 - 99	57,5	54,25	55,5	37	16	67	61,5	20,75	69,5	45	45
	M	40" - 42"	102 - 107	61,25	58	57,5	38	17	68,75	62,5	21,5	71,5	47	46,5
	G	43" - 45"	109 - 114	65	61,75	59,5	39	18	70,5	63,5	22,25	73,5	49	48
	TG	46" - 48"	117 - 122	68,75	65,5	61,5	40	19	72,25	64,5	23	75,5	51	49,5
	2TG	49" - 51"	124 - 129	72,5	69,25	63,5	41	20	74	65,5	23,75	77,5	53	51
	3TG	52" - 54"	132 - 137	76,25	73	65,5	42	21	75,75	66,5	24,5	79,5	55	52,5
	4TG	55" - 57"	140 - 145	80	76,75	67,5	43	22	77,5	67,5	25,25	81,5	57	54
5TG	58" - 60"	147 - 152	83,75	80,5	69,5	44	23	79,25	68,5	26	83,5	59	55,5	
PRISE DES MESURES				A	B	C	D	E	F	G	H	J	K	L
TOLÉRANCES±				2 cm	2 cm	2 cm	1 cm	1 cm	1,5 cm	1,5 cm	1 cm	2 cm	1 cm	1 cm

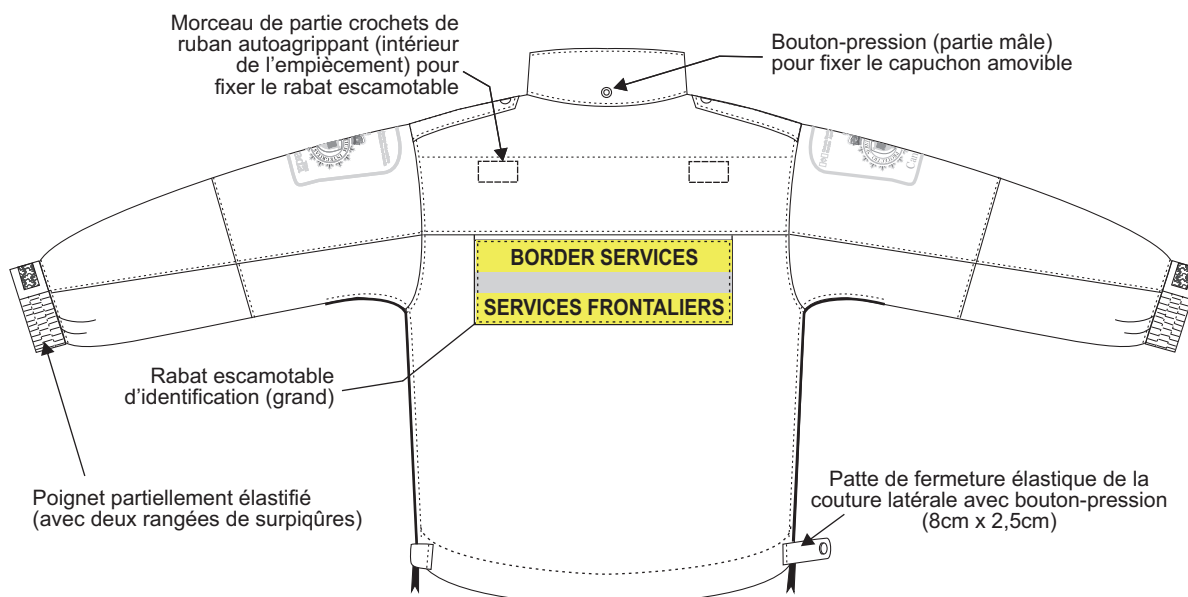
DESIGNATION DE LA TAILLE		MENSURATIONS		DOUBLURE AMOVIBLE POUR BLOUSON STYLE AVIATEUR, UNISEXE										
Mesures du vêtement fini														
Stature	Taille	Poitrine  Po                      cm		Largeur de poitrine y compris fermeture à glissière  (½ seul.)	Largeur du bas y compris fermeture à glissière  (½ seul.)	Longueur du devant  (bas du col à ourlet)	Longueur de couture latérale  (dessous de bras à ourlet)	Pleine largeur à l'épaule  (épaule à épaule, à l'emmanchure)	Longueur de manche		Largeur du poignet  (détendu )	Longueur du dos  (bas du col à ourlet)	Largeur du dos	Longueur de l'encolure  (bord à bord)
									Dessus du bras (couture d'épaule à poignet)	Dessous du bras  (couture de dessous de bras à poignet)				
T Long  6 pi 3 po à 6 pi 6 po  190,5 cm à 198 cm	2TP	31" - 33"	79 - 84	50	46,75	56,5	40	14	67,5	63,5	19,25	70,5	41	42
	TP	34" - 36"	86 - 91	53,75	50,5	58,5	41	15	69,25	64,5	20	72,5	43	43,5
	P	37" - 39"	94 - 99	57,5	54,25	60,5	42	16	71	65,5	20,75	74,5	45	45
	M	40" - 42"	102 - 107	61,25	58	62,5	43	17	72,75	66,5	21,5	76,5	47	46,5
	G	43" - 45"	109 - 114	65	61,75	64,5	44	18	74,5	67,5	22,25	78,5	49	48
	TG	46" - 48"	117 - 122	68,75	65,5	66,5	45	19	76,25	68,5	23	80,5	51	49,5
	2TG	49" - 51"	124 - 129	72,5	69,25	68,5	46	20	78	69,5	23,75	82,5	53	51
	3TG	52" - 54"	132 - 137	76,25	73	70,5	47	21	79,75	70,5	24,5	84,5	55	52,5
	4TG	55" - 57"	140 - 145	80	76,75	72,5	48	22	81,5	71,5	25,25	86,5	57	54
5TG	58" - 60"	147 - 152	83,75	80,5	74,5	49	23	83,25	72,5	26	88,5	59	55,5	
2T Long  6 pi 7 po à 6 pi 10 po  200,5 cm à 208,5 cm	2TP	31" - 33"	79 - 84	50	46,75	61,5	45	14	71,5	67,5	19,25	75,5	41	42
	TP	34" - 36"	86 - 91	53,75	50,5	63,5	46	15	73,25	68,5	20	77,5	43	43,5
	P	37" - 39"	94 - 99	57,5	54,25	65,5	47	16	75	69,5	20,75	79,5	45	45
	M	40" - 42"	102 - 107	61,25	58	67,5	48	17	76,75	70,5	21,5	81,5	47	46,5
	G	43" - 45"	109 - 114	65	61,75	69,5	49	18	78,5	71,5	22,25	83,5	49	48
	TG	46" - 48"	117 - 122	68,75	65,5	71,5	50	19	80,25	72,5	23	85,5	51	49,5
	2TG	49" - 51"	124 - 129	72,5	69,25	73,5	51	20	82	73,5	23,75	87,5	53	51
	3TG	52" - 54"	132 - 137	76,25	73	75,5	52	21	83,75	74,5	24,5	89,5	55	52,5
	4TG	55" - 57"	140 - 145	80	76,75	77,5	53	22	85,5	75,5	25,25	91,5	57	54
5TG	58" - 60"	147 - 152	83,75	80,5	79,5	54	23	87,25	76,5	26	93,5	59	55,5	
PRISE DES MESURES				A	B	C	D	E	F	G	H	J	K	L
TOLÉRANCES±				2 cm	2 cm	2 cm	1 cm	1 cm	1,5 cm	1,5 cm	1 cm	2 cm	1 cm	1 cm



## BLOUSON

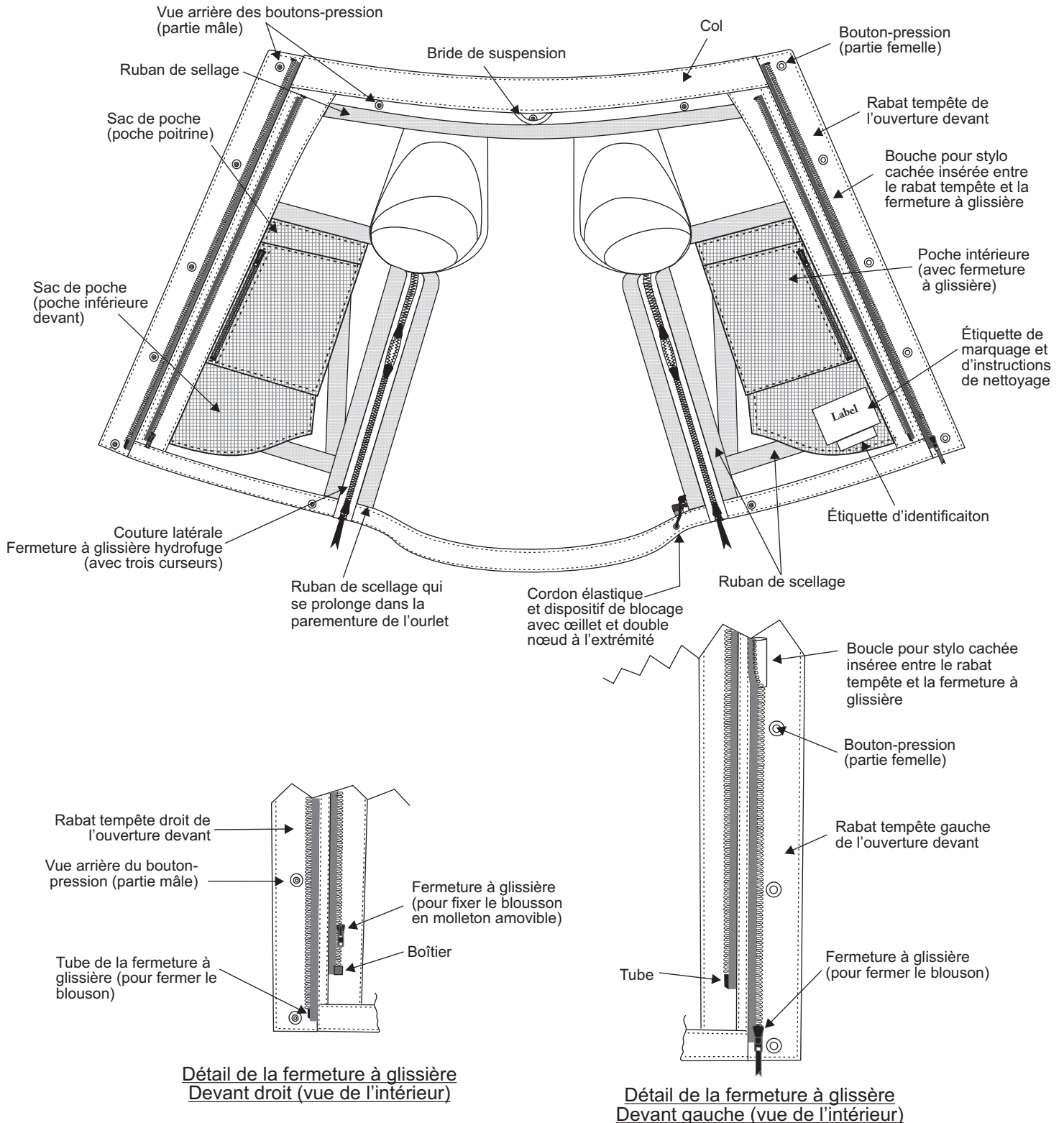


Vue du devant



Vue du dos

## BLOUSON

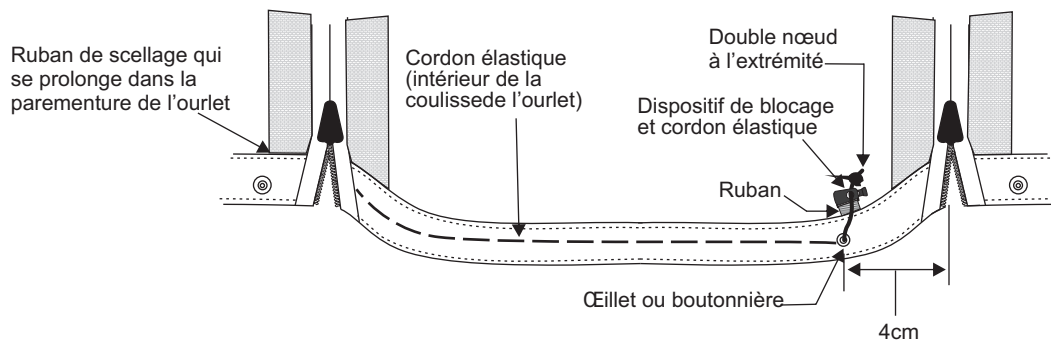
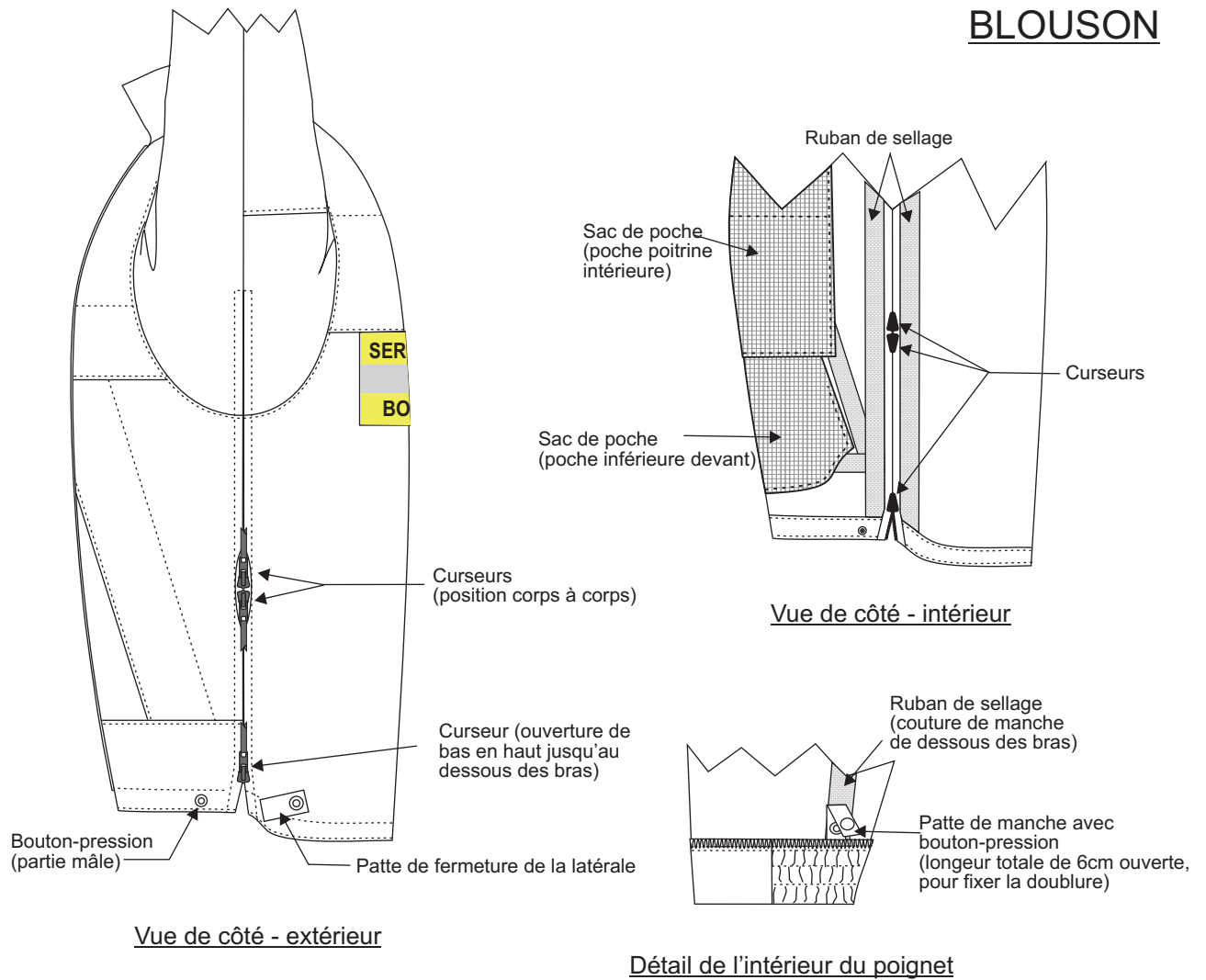


NON À L'ÉCHELLE

Toutes les mesures sont en centimètres.

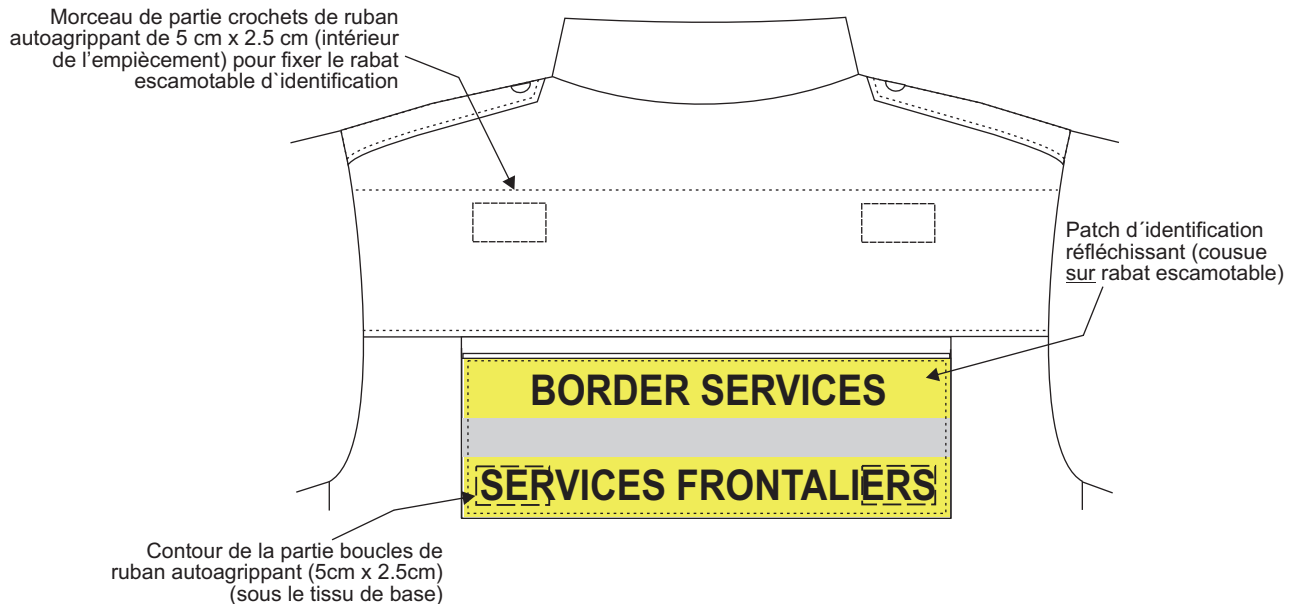
Tolérance de  $\pm 0.5\text{cm}$  acceptable, sauf indication contraire.

## BLOUSON

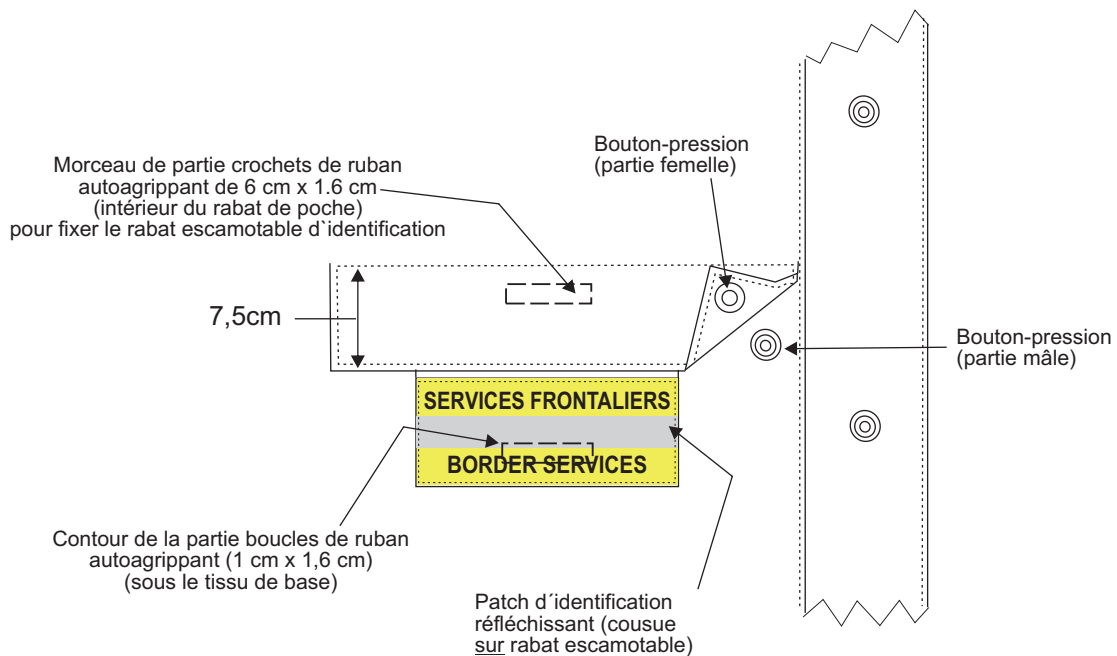


NON À L'ÉCHELLE  
Toutes les mesures sont en centimètres.  
Tolérance de  $\pm 0.5\text{cm}$  acceptable, sauf indication contraire.

## BLOUSON



### Gros rabat escamotable



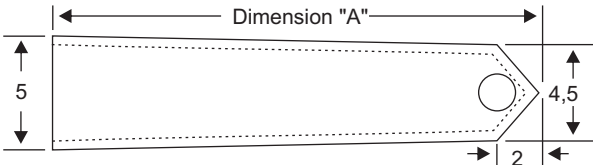
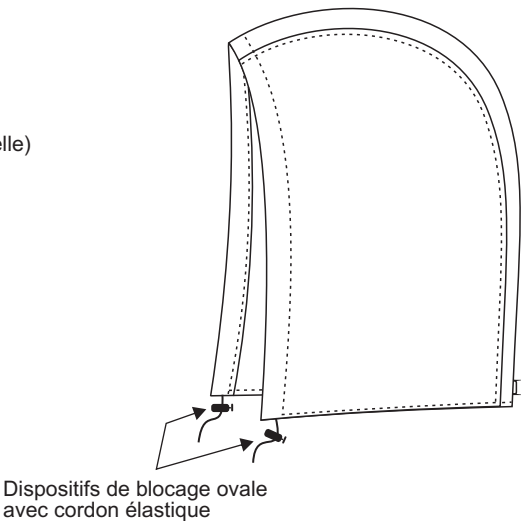
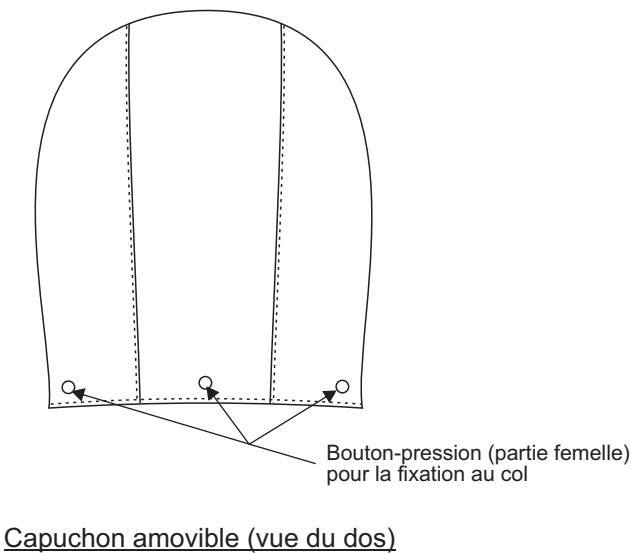
### Détail de la poche poitrine avec coin replié

NON À L'ÉCHELLE

Toutes les mesures sont en centimètres.

Tolérance de  $\pm 0.5\text{cm}$  acceptable, sauf indication contraire.

**BLOUSON**

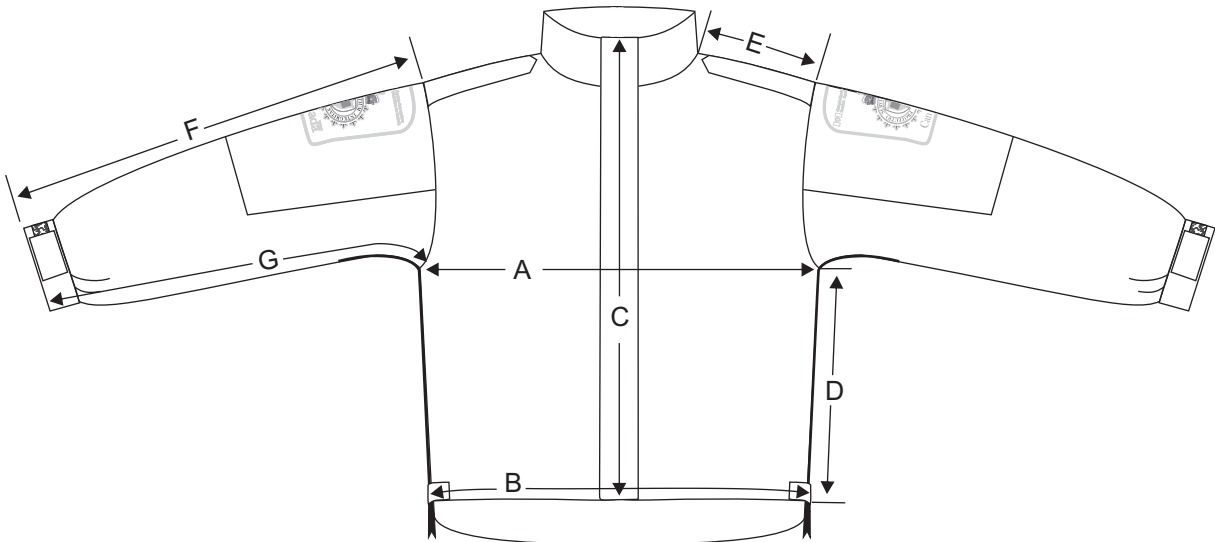


Taille du blouson (Toutes les statures)	Dimension "A"
T Petit	14.25
Petit	15.25
Moyen	16.25
Grand	17.25
T Grand	18.25
2T Grand	19.25
3T Grand	20.25
4T Grand	21.25
5T Grand	22.25

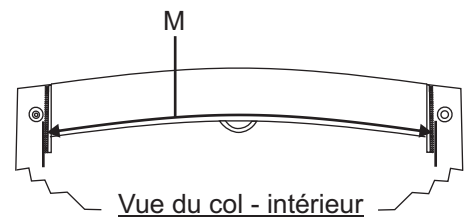
**TABLEAU 1**  
**Longueur finie de la patte d'épaule**

NON À L'ÉCHELLE  
Toutes les mesures sont en centimètres.  
Tolérance de ± 0.5cm acceptable, sauf indication contraire.

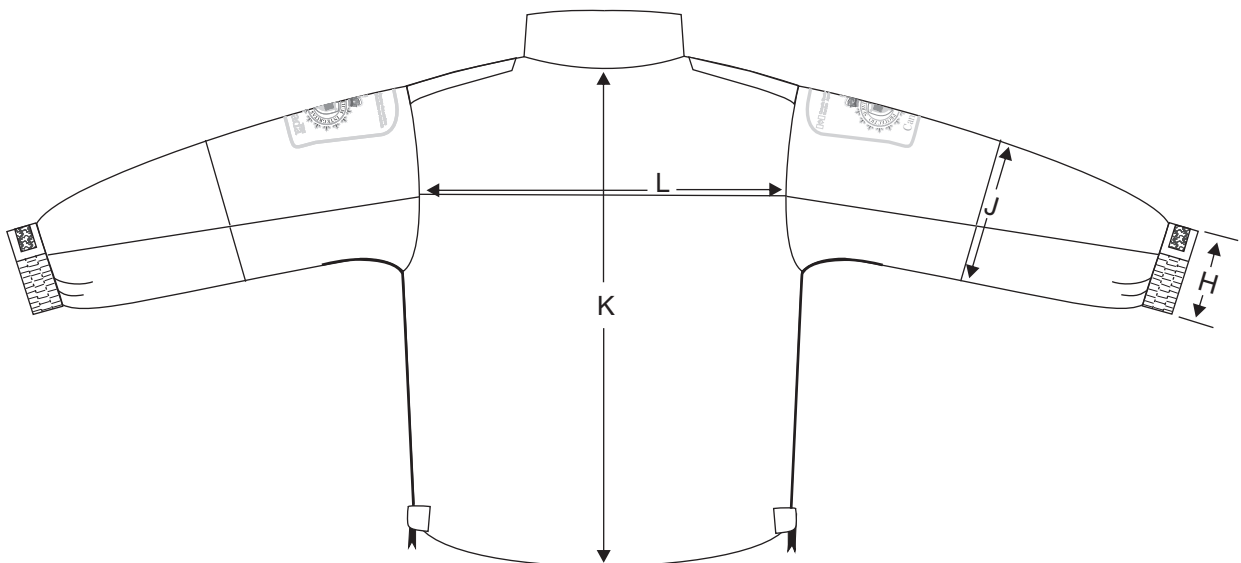
**BLOUSON**



Vue du devant

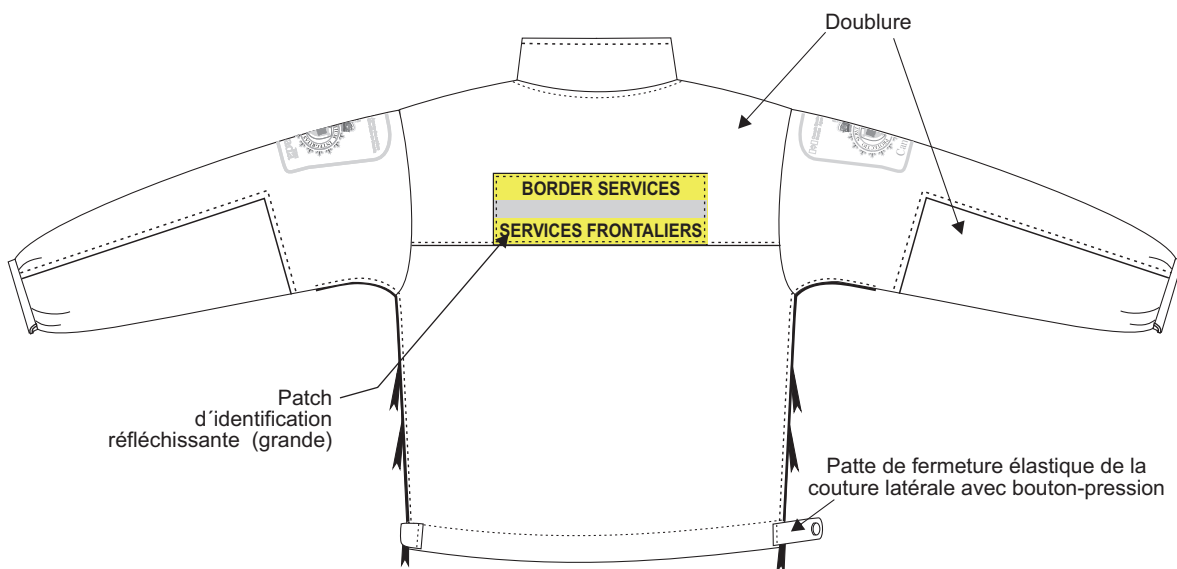
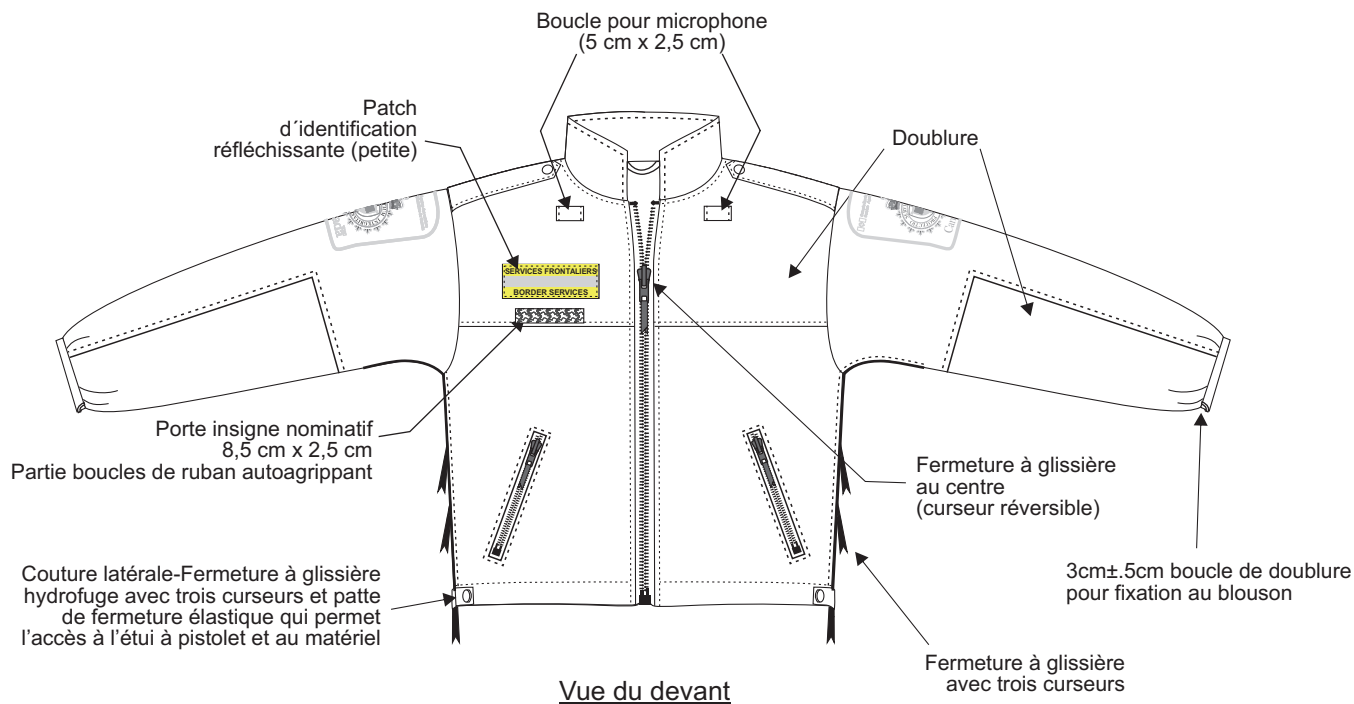


Vue du col - intérieur

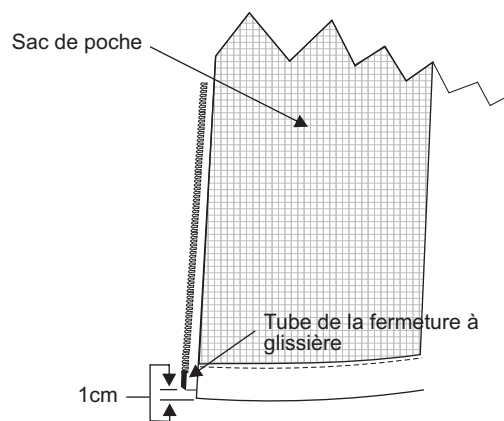
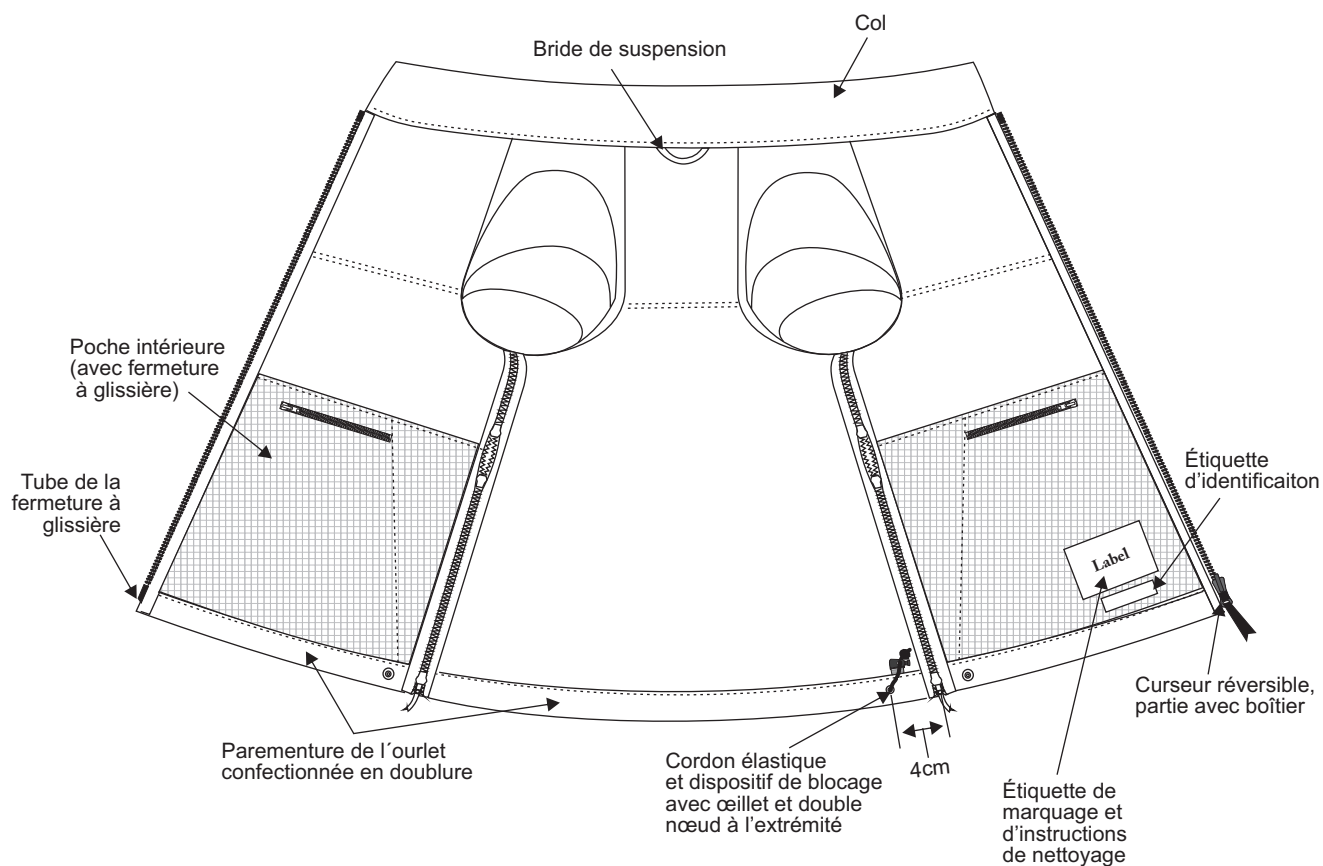


Vue du dos

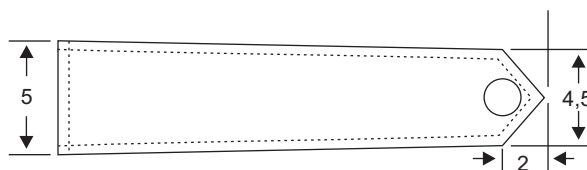
## DOUBLURE AMOVIBLE



## DOUBLURE AMOVIBLE



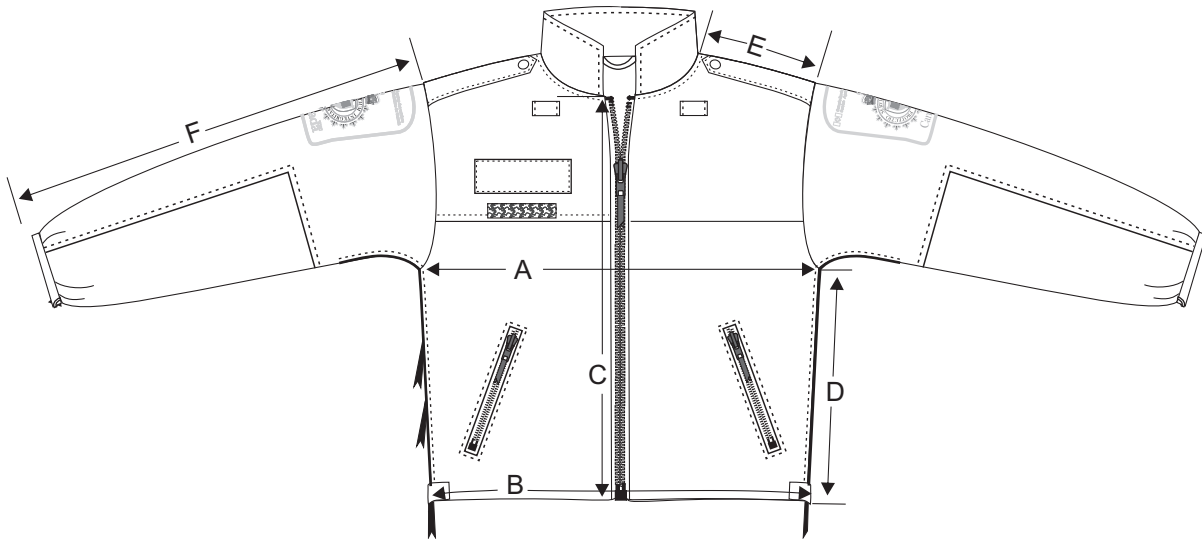
Détail de la fermeture à glissière  
Devant droit (vue de l'intérieur)



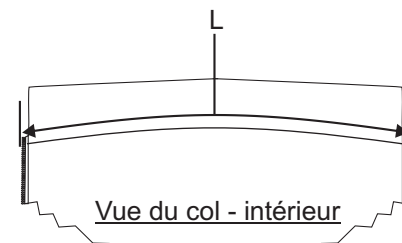
Détail de la patte d'épaule



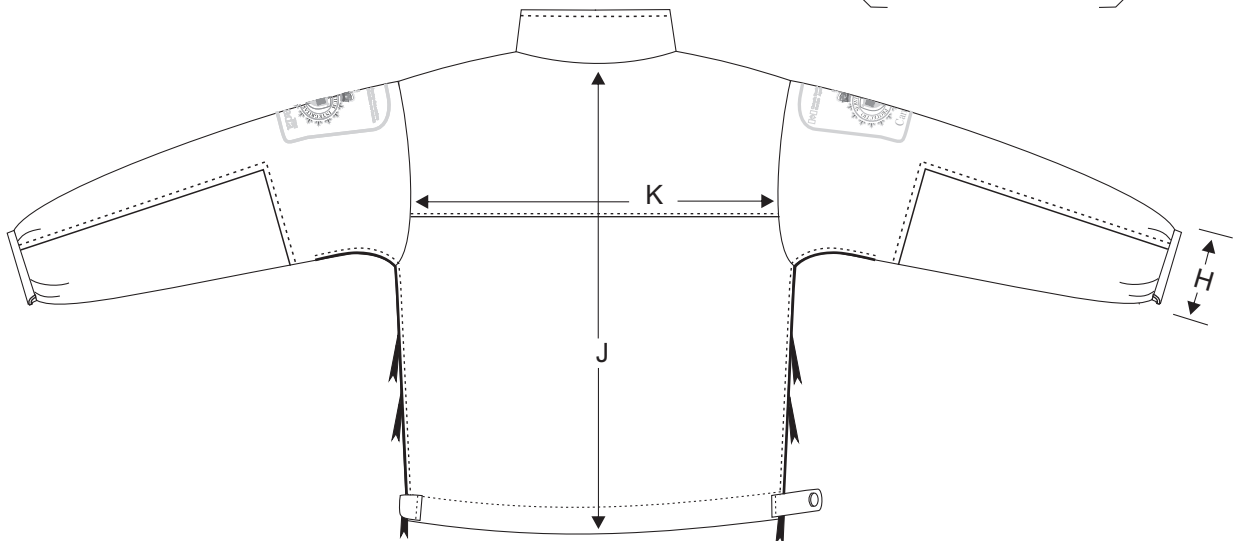
DOUBLURE AMOVIBLE



Vue du devant



Vue du col - intérieur



Vue du dos