



Chemise de service pour hommes et femmes

Description d'achat



Fichier n° : CBSA/ASFC-2012-09-114
Émis le : 2013-07-24

DESCRIPTION D'ACHAT

CHEMISE DE SERVICE POUR HOMMES ET FEMMES

1. PORTÉE

La présente description d'achat décrit le besoin relatif aux matériaux, à la conception, à la confection et à l'inspection d'une chemise de service pour hommes et femmes, en polyester et coton, qui sera utilisée par les agents des services frontaliers (ASF) de l'Agence des services frontaliers du Canada (ASFC).

2. EXIGENCES GÉNÉRALES

- 2.1. **CONCEPTION** — La chemise de service de l'ASFC doit être fabriquée dans un tissu marine de polyester et coton. La conception incorpore une fermeture boutonnée sur le devant, deux poches poitrines à pli de style militaire avec rabats, des pattes d'épaules et un col boutonné. Toutes les chemises doivent être conçues conformément au tableau des mensurations et aux dessins ci-joints qui font partie de la présente description d'achat.
- 2.2. Tous les articles ou les matériaux visés par la présente description d'achat doivent être exempts d'imperfections ou de défauts susceptibles de nuire à leur aspect ou à leur tenue en service.
- 2.3. En cas d'incohérence entre les documents contractuels, la description d'achat, les dessins ou les échantillons réglementaires, l'ordre de préséance est le suivant :
 - I) le contrat
 - II) la description d'achat
 - III) les dessins
 - IV) l'échantillon réglementaire

3. ÉCHANTILLON RÉGLEMENTAIRE

S'il est disponible, un échantillon réglementaire portant le numéro de la description d'achat indiqué dans le contrat sera fourni au soumissionnaire retenu. Cet échantillon réglementaire doit constituer la norme pour les propriétés qui ne sont pas précisées dans la présente description d'achat. En cas d'écart entre l'échantillon et la description d'achat, cette dernière aura préséance, à moins d'indication contraire sur l'étiquette de l'échantillon réglementaire.

L'échantillon réglementaire sera expédié « port payé » et devra être retourné « port payé ».

Le fabricant doit retourner l'échantillon réglementaire à l'ASFC dans le même état qu'il l'a reçu. Tout échantillon réglementaire perdu ou endommagé doit être remplacé par un article identique, sinon l'ASFC doit être remboursée pour le coût d'un article de remplacement acceptable.

4. NORMES APPLICABLES

- 4.1. CAN/CGSB, 4.2, Méthodes pour épreuves textiles
- 4.2. CAN/CGSB 4.131-93, Fil polyester guipé de polyester
- 4.3. ISO 4915:1991 Textiles - Types de points
- 4.4. ISO 4916:1991, Textiles - types de coutures
- 4.5. CAN/CGSB-86.1-2003, Étiquetage pour l'entretien des textiles
- 4.6. ASFC Description d'achat, CBSA/ASFC-2013-08-128, Insigne d'épaule

5. EXIGENCES PARTICULIÈRES

5.1. MATÉRIAUX

- 5.1.1. Tissu de base — Conforme au TABLEAU I ci-joint.

5.1.2. **ENTREDOUBLURE ET ENTOILAGE** — L'entredoublure et l'entoilage doivent convenir à l'usage prévu et être compatibles avec les autres épaisseurs des éléments de la chemise. Le pourcentage admissible de changement dimensionnel dans les sens chaîne et trame ne doit pas dépasser 1,5 % (CAN 2-4.2M, méthode 24.1). Toutes les valeurs de masse doivent être appliquées au tissu traité. L'entredoublure et l'entoilage utilisés doivent contenir pas plus de 100 ppm de formaldéhyde (AATCC, méthode 112; partie 3 Method of Determination of Released Formaldehyde (*Méthode de détermination du dégagement de formaldéhyde*)).

5.1.2.1. **Entoilage du pied de col** — L'entoilage doit être 100 % coton. Il peut être constitué d'une épaisseur avec une masse surfacique d'au moins 161 g/m² ou de deux épaisseurs, chacune ayant une masse surfacique de 80 à 82 g/m² permettant de plier et de fauiler l'entoilage.

5.1.2.2. **Entoilage, patte de boutonnage sur le devant, poignets, rabats, tombant du col et pattes d'épaules** — L'entoilage doit être 100 % coton avec une masse surfacique d'au moins 137 g/m² et pas plus de 151 g/m². L'entoilage doit être enduit par point d'un adhésif de polyéthylène haute densité à 30 mesh et à fini moyen.

5.1.3. **Boutons** — À quatre trous, en résine d'urée formaldéhyde thermodurcissable. Boutons de 10 mm pour le col à pointes boutonnées et les pattes de manches longues et de 13 mm pour tous les autres boutons. La couleur doit être assortie au tissu de base conformément au paragr. 5.1.1.

5.1.4. **FIL** — Le fil utilisé doit être conforme aux exigences de la norme CAN/CGSB 4.131-93 et doit être de couleur assortie au tissu de base.

5.1.4.1. **Fil — coutures** — R27 tex, en polyester guipé de coton (type 2).

5.1.4.2. **Fil — boutonnières** — Fil de R35 ou R27 tex pour l'aiguille et de R27 tex, pour le boucleur, en polyester guipé de coton (type 2).

5.1.4.3. **Fil — boutons** — R35 ou R27 tex, en polyester guipé de coton (type 2).

5.2. CONFECTION GÉNÉRALE :

5.2.1. **Coupe** — Tous les éléments de la chemise doivent être taillés de la même pièce de tissu et assemblés de façon à assurer l'uniformité de la nuance. Tous les éléments de la chemise, à l'exception du col, de l'empiècement et des poignets, doivent être assemblés de façon que le fil de chaîne soit dans le même sens (vertical) sur chacun d'eux.

- 5.2.2. **Thermocollage** — L'entre doublure et l'entoilage thermocollés ne doivent présenter aucune séparation entre les épaisseurs après 40 blanchissages réalisés au cours des essais effectués selon les méthodes 24b, 34b2 et b) de la norme CAN/CGSB-4.2.
- 5.2.3. **Coutures et piqûres** — Les coutures latérales et les coutures des manches et des emmanchures doivent être réalisées avec des points de sûreté de type 516. Toutes les autres coutures et piqûres doivent être effectuées à l'aide de points noués de type 301 ou de points de chaînette de type 401. Il ne doit pas y avoir moins de quatre pas plus de cinq points par centimètre. Les extrémités de toutes les coutures doivent être solidement arrêtées aux points arrière à moins d'être arrêtées par d'autres coutures. Tous les fils flottants doivent être coupés et enlevés. Les coutures doivent être unies et égales. Il faut prendre soin d'éviter tout froncement et grignage inesthétiques.
- 5.2.4. **Boutonnieres** — Tous les boutons de la chemise doivent être cousus et toutes les boutonnieres doivent être confectionnées avec le fil spécifié au paragr. 5.1.4.2. Les boutonnieres doivent être du type commercial pour chemises et comprendre à tout le moins 11 points par centimètre. Tous les boutons doivent être de la taille appropriée aux boutons de 13 mm spécifiés au paragr. 5.1.3. La machine à coudre les boutons doit avoir un cycle d'au moins 16 points par bouton et les extrémités de fils doivent être bien arrêtées à la fin de la pose. Deux boutons de rechange, un de 13 mm et un de 8 mm, doivent être cousus sur l'envers de la parementure.

5.3. CONFECTION :

- 5.3.1. **Devants — chemise pour hommes** — Les devants doivent être confectionnés en tissu de base conformément au paragr. 5.1.1. Le devant gauche doit comporter une patte de boutonnage de 3,25 cm (1¼ po) de largeur, renforcée de l'entoilage thermocollant ou de l'entredoublure spécifiés en 5.1.2.2 et surpiquée à 6 mm du bord. La patte de boutonnage doit être repliée avec le bord non fini de la parementure pris dans le pli. Sept boutonnieres verticales, sauf la boutonniere du col, doivent être de la taille appropriée aux boutons indiqués au paragr. 5.1.3 et posées à la verticale sur la patte de gauche. La patte de droite doit comporter une parementure repliée de 2,5 cm (1 po) de largeur. Les bords non finis doivent être repliés vers l'intérieur et surpiqués conformément à l'échantillon réglementaire. Sept boutons ainsi que deux boutons de remplacement conformes au paragr. 5.1.3 doivent être posés sur la patte de droite. Les devants doivent être d'une forme et avoir des dimensions identiques à l'échantillon réglementaire et aux dessins.
- 5.3.2. **Devants — chemise pour femmes** — Les devants doivent être confectionnés en tissu de base conformément au paragr. 5.1.1. Le devant droit doit comporter une patte de boutonnage de 3,25 cm (1¼ po) de largeur, renforcée de l'entoilage thermocollant ou de l'entredoublure spécifiés en 5.1.2.2 et surpiquée à 6 mm du bord. La patte de

boutonnage doit être repliée avec le bord non fini de la parementure pris dans le pli. Six boutonnères verticales, sauf la boutonnère du col, doivent être de la taille appropriée aux boutons indiqués au paragr. 5.1.3 et posées à la verticale sur la patte de droite. La patte de gauche doit comporter une parementure repliée de 2,5 cm (1 po) de largeur. Les bords non finis doivent être repliés vers l'intérieur et surpiqués conformément à l'échantillon réglementaire. Six boutons ainsi que deux boutons de remplacement conformes au paragr. 5.1.3 doivent être posés sur la patte de gauche. Les devants doivent être d'une forme et avoir des dimensions identiques à l'échantillon réglementaire et aux dessins.

5.3.3. Poches et rabats

- 5.3.3.1. **Poches** — Deux poches de style militaire sur le devant, confectionnées avec du tissu de base conformément au paragr. 5.1.1, doivent être de forme et de dimensions identiques aux dessins. Elles doivent comporter un pli creux vertical de 2,5 cm (1 po). Le bord supérieur de la poche doit être cousu de manière à former un ourlet de 2,5 cm. Les côtés et les bords extérieurs de la poche doivent être cousus au corps de la chemise à 1,5 mm du bord avec les coins supérieurs cousus en triangle. Un bouton de 13 mm doit être cousu au centre du pli creux pour permettre une fermeture adéquate. Les poches doivent être d'une forme et avoir des dimensions identiques à l'échantillon réglementaire et aux dessins.
- 5.3.3.2. **Poche à crayons** — Une poche à crayons, constituée d'une seule épaisseur de tissu de base doit mesurer 4 cm de largeur sur 11 cm de profondeur. Elle doit être cousue sur le corps de la chemise sous la poche poitrine gauche. La poche à crayons doit être d'une forme et avoir des dimensions identiques à l'échantillon réglementaire et aux dessins.
- 5.3.3.3. **Rabats de poches** — Deux rabats de poches de style militaire posés sur le devant doivent être confectionnés dans le tissu de base conformément au paragr. 5.1.1. Ils doivent être confectionné en une seule pièce de tissu de base pliée pour former deux épaisseurs et être renforcés de l'entoilage thermocollant spécifiée en 5.1.2.2. Les côtés, les coins et les bords inférieurs doivent être repliés et surpiqués à 1,5 mm du bord. Les coins supérieurs doivent être finis avec une bride d'arrêt. Chaque rabat de poche doit comporter une boutonnère verticale de la taille assortie à un bouton de 13 mm. La boutonnère doit être centrée à 1,5 cm au-dessus du bord inférieur du rabat. Les rabats de poches doivent être cousus aux devants de la chemise à 1,5 cm au-dessus des poches et surpiqués au devant sur deux rangées, l'une à 1,5 mm et l'autre à 6 mm du bord. Le rabat de gauche doit comporter une ouverture de 3,5 cm entre le rabat et le devant de la chemise pour la poche à crayons. Les rabats de poches doivent être d'une forme et avoir des dimensions identiques à l'échantillon réglementaire et aux dessins.

- 5.3.4. **Dos de la chemise** — Le panneau de dos terminé doit comporter un empiècement double épaisseur ayant une hauteur finie de 10 cm pour toutes les tailles. L'empiècement doit être surpiqué à 1,5 mm du bord. Deux plis de 2 cm ($\frac{3}{4}$ po) de profondeur doivent être cousus dans l'empiècement du dos espacés également à 8 cm des coutures d'emmanchure. Le dos doit être d'une forme et avoir des dimensions identiques à l'échantillon réglementaire et aux dessins.
- 5.3.5. **Manches**
- 5.3.5.1. **Manches longues** — Les manches longues confectionnées selon les dimensions indiquées dans le tableau des mensurations doivent comporter une patte de boutonnage de 2,5 cm de largeur et d'une longueur finie de 18 cm conformément aux dessins. Un bouton de 10 mm conforme au paragr. 5.1.3, de même que la boutonnière correspondante, doivent être centrés sur la patte, à 10 cm de la couture du poignet. Le bas des manches doit être taillé à une largeur permettant de confectionner un pli creux de 6 mm de profondeur au centre de la manche pendant l'assemblage du poignet. Le poignet assemblé ne doit présenter ni plissement ni grignage. L'insigne d'épaule de l'ASFC conforme au paragr. 4.6 doit être centré sur la tête de manche à 2 cm ($\frac{3}{4}$ po) sous la couture et fixé avec une piqure. Les manches longues doivent être d'une forme et avoir des dimensions identiques à l'échantillon réglementaire et aux dessins.
- 5.3.5.2. **Manches courtes** — Les manches courtes doivent comporter un ourlet revers de 3,2 cm (1 $\frac{1}{4}$ po) conformément aux dessins. L'ourlet revers doit être surpiqué à 6 mm du bord. Un insigne d'épaule de l'ASFC conforme au paragr. 4.6 doit être centré sur la tête de manche à 2 cm ($\frac{3}{4}$ po) sous la couture et fixé une rangée de piqures. Les manches courtes doivent être d'une forme et avoir des dimensions identiques à l'échantillon réglementaire et aux dessins.
- 5.3.6. **Poignets de manches longues** — Les poignets doivent être constitués de deux épaisseurs de tissu de base, renforcés de l'entoilage thermocollant spécifié en 5.1.2.2 et surpiqués sur deux rangées, l'une à 1,5 mm et l'autre à 6 mm du bord. Deux boutonnières et leurs boutons correspondants doivent être posés aux endroits indiqués sur les dessins au centre des poignets. Lorsque la première boutonnières est boutonnées, la patte doit être droite et la circonférence du poignet doit être conforme aux mesures indiquées dans le tableaux des mensurations.
- 5.3.7. **Col** — Le col boutonné doit comprendre deux parties : le tombant et le pied de col. Chaque partie doit être constituée de deux épaisseurs de tissu de base et de l'entoilage spécifié en 5.1.2.1 et en 5.1.2.2. Le tombant de col doit être cousu; les coins taillés, retournés et surpiqués à 6 mm du bord. La bande d'entoilage doit être fixée au tombant et l'assemblage complet doit être cousu à la chemise et surpiqué à 1,5 mm du bord. Un bouton et la boutonnière correspondante doivent être centrés sur le pied et alignés sur les boutons et les boutonnières du devant. Les pointes du

tombant du col doivent être boutonnées au devant avec un bouton de 10 mm et une boutonnière de taille assortie. Le col doit être d'une forme et avoir des dimensions identiques à l'échantillon réglementaire et aux dessins.

Remarque : Il faut prendre soin de s'assurer que les boutons sont placés sur la chemise de façon que les pointes du col reposent à plat.

- 5.3.8. **Pattes d'épaules** — Des pattes d'épaules de taille conforme aux dessins doivent être confectionnées à partir de deux épaisseurs de tissu de base, renforcées avec l'entoilage thermocollant spécifié en 5.1.2.2 et surpiquées à 1,5 mm du bord. Une boutonnière pouvant convenir à un bouton de 13 mm doit être centrée à 2 cm ($\frac{3}{4}$ po) à partir de l'extrémité en pointe. Les pattes d'épaules doivent être cousues dans la couture d'emmanchure, posées au centre de la tête de manche parallèlement aux épaules. Les pattes d'épaules doivent être d'une forme et avoir des dimensions identiques à l'échantillon réglementaire et aux dessins.
- 5.3.9. **Ourlet du bas** — Le bord non fini du bas de la chemise doit être replié une deuxième fois et surpiqué à 5 mm du bord. L'ourlet du bas doit être d'une forme et avoir des dimensions identiques à l'échantillon réglementaire et aux dessins.

6. ÉTIQUETTES

- 6.1. Toutes les étiquettes doivent être bilingues. Le texte sur les étiquettes doit être inscrit à l'encre permanente de couleur contrastante qui doit demeurer visible et résister à au moins quarante lavages.
- 6.2. **Étiquettes d'identification**
- a. Désignation de la taille (indiquée dans les documents contractuels)
 - b. Teneur en fibres
 - c. Nom du fabricant et numéro de contrat
 - d. Numéro de fiche d'article (indiqué dans les documents contractuels)
- 6.3. **Instructions de nettoyage**
- a. Lavage machine - tiède (40 °C)
 - b. Ne pas javelliser
 - c. Séchage par culbutage - à basse température
 - d. Ne pas utiliser d'agent assouplissant ni d'assouplissant en feuilles

7. INSPECTION TECHNIQUE

L'entrepreneur est tenu d'effectuer les inspections et les essais requis pour démontrer que les produits et services fournis sont conformes aux exigences de la présente description d'achat. L'entrepreneur peut y parvenir en effectuant les essais prescrits ou en démontrant à la satisfaction de l'autorité technique de l'ASFC qu'il respecte la description d'achat et le procédé de fabrication. L'entrepreneur peut faire appel à des installations d'essai des textiles indépendantes certifiées selon les normes ISO 9001 et ISO 17025 et acceptables pour l'autorité technique de l'ASFC. Les documents attestant la certification sont requis.

L'autorité technique de l'ASFC se réserve le droit de procéder à toute inspection jugée nécessaire pour s'assurer que les produits et les services fournis sont conformes aux exigences prescrites. Aux fins d'inspection, une partie de chaque expédition, ne dépassant pas deux pour cent ou deux articles de chaque envoi de moins de cent articles, peut être soumise à des essais pouvant les détruire. Si les résultats de ces essais sont inférieurs ou non conformes aux exigences de la norme, tous les articles détruits lors des essais doivent être remplacés, aux frais de l'entrepreneur, par d'autres articles conformes aux critères de qualité établis. La totalité de la livraison livrée peut également être refusée s'il s'avère que des articles précédemment rejetés à cause de défauts non réparables sont de nouveau soumis aux fins d'inspection.

L'entrepreneur sera immédiatement avisé si certains articles ne sont pas acceptés et ces articles lui seront réexpédiés à ses propres risques et frais.

8. LIVRAISON, EMBALLAGE ET MARQUAGE DES CONTENANTS

Il incombe au fabricant de faire en sorte que les marchandises soient adéquatement conditionnées de manière qu'elles puissent être livrées sans être endommagées. Toute marchandise reçue qui est endommagée sera retournée au fabricant pour remplacement à ses frais.

L'emballage et le marquage des contenants d'expédition doivent satisfaire aux exigences de l'appel d'offres.

Un bordereau de marchandises portant la liste du contenu doit accompagner chaque livraison.

L'entrepreneur doit aussi indiquer clairement à l'extérieur de chaque conditionnement (boîte) les renseignements suivants :

- Taille
- Numéro de fiche article
- Quantité d'articles de chaque taille contenue dans la boîte
- Numéro de contrat

9. APPENDICES

TABLEAU I — Exigences relatives au tissu de base

TABLEAU DES MENSURATIONS — Hommes et femmes

DESSINS — Appendice

TABLEAU I - TISSU DE BASE

ESSAI	EXIGENCES	MÉTHODE D'ESSAI
Tissu	65 % Polyester 35 % coton ± 3 %	CAN/CGSB-4.2, méthode 14.18-M91
Armure	Unie	
Masse	$170 \text{ gm}^2 \pm 5$ %	CAN/CGSB-4.2, méthode 5.1-M90
Largeur	160 cm entre lisières	
Étoffes tissées - contexture (par centimètre)	Chaîne (fils) – 42 ± 2 Trame (duites) – 22 ± 2	CAN/CGSB-4.2, méthode 6-M89
Changement dimensionnel des textiles au blanchissage domestique	Longueur – 2 % max Largeur – 2 % max.	CAN/CGSB-4.2, méthode 58, méthode de lavage II; méthode de séchage E; méthode de remise à l'état normal 3.
Résistance à la rupture (traction)	Chaîne – 600 N min. Trame – 250 N min.	CAN/CGSB-4.2, méthode 9.2-M90
Résistance à la déchirure (Newtons)	Chaîne – $18 \text{ N} \pm 10\%$ Trame – $14 \text{ N} \pm 10\%$	CAN/CGSB-4.2, méthode 12.1-M90
Matières non fibreuses (%)	3 % max.	CAN/CGSB-4.2, méthode 15-2003 paragr. 7.3 Élimination des matières hydrosolubles par traitement en milieu aqueux et paragr. 7.4 Élimination des matières non fibreuses par solvant (hexane)
Résistance au boulochage – appareil d'essai de boulochage par agitation	90 min - 4 120 min - 4	CAN/CGSB-4.2, méthode 51.2-M87
Teneur en formaldéhyde libre	75 ppm max.	AATCC méthode 112, partie 3, méthode de dosage du formaldéhyde libéré
Fini	Protection contre l'eau et les taches	
Couleur	Assortie à l'échantillon visuel	
Solidité des couleurs :		
Lumière artificielle - essai avec la lampe à arc au xénon	Égale ou supérieure à la norme L4 de l'AATCC	CAN/CGSB-4.2, méthode 18.3-97
Au frottement Sec : Mouillé :	Échelle de gris 3 min. Échelle de gris 3 min.	CAN/CGSB-4.2, méthode 22-2004
À la sueur – acidité et alcalinité Changement de couleur et tache du polyester et coton	Échelle de gris 3 min.	CAN/CGSB-4.2, méthode 23-M90
Au lavage - Essai de vieillissement accéléré – Appareil Launder-Ometer – acidité et alcalinité Changement de couleur et tache du polyester et coton	Échelle de gris 3 min.	CAN/CGSB-4.2, méthode 19.1-M90, essai n° 2

Remarque : À titre informatif, le poly/coton 65/35 Doubletex « Bounty US » satisfait aux exigences de la présente description d'achat. Les tissus des autres fabricants peuvent convenir si ces derniers soumettent des données d'essai qui prouvent leur conformité.

TABLEAU DES MENSURATIONS - CHEMISE DE SERVICE POUR HOMMES

DÉSIGNATION DE LA TAILLE		MENSURATIONS		MESURES DU VÊTEMENT FINI										
				Long. du col	Tour de poitr.	Tour de taille	Fond	Long. du dos	Prof. de l'empiècement	Largeur du dos (mesuré aligné sur le bas de l'empiècement)	Manches courtes		Manches longues	
Taille	Long. de manche	Poitrine po	Poitrine métr.								Longueur des manches courtes (de l'épaule de la manche à l'ourlet)	Largeur de la manche courte (à l'ourlet)	Longueur du poignet (de la boutonnière au bouton)	Longueur de la manche longue
13	32	32	81.25	34,00	96,50	86,50	91,50	81,25	10	39,25	25	36,75	22	81,25
	34													86,25
13,5	32	34	86.25	35,25	101,50	91,50	96,50	81,25	10	40,50	25	37,50	22	81,25
	34													86,25
14	32	36	91.50	36,50	106,75	96,50	101,75	82,50	10	42,00	25,5	38,00	22,5	81,25
	34													86,25
	36													91,25
14,5	32	38	96.50	37,75	111,75	101,50	106,75	82,50	10	43,25	25,5	38,75	22,5	81,25
	34													86,25
	36													91,25
15	32	40	101.50	39,00	116,75	106,75	111,75	83,75	10	44,50	26	39,25	23	81,25
	34													86,25
	36													91,25
15,5	32	42	106.50	40,25	122,00	111,75	116,75	83,75	10	45,75	26	40,00	23	81,25
	34													86,25
	36													91,25
16	32	44	111,75	41,50	127,00	116,75	122,00	85,00	10	47,00	26,5	40,75	24	81,25
	34													86,25
	36													91,25
	38													96,52
TOLÉRANCES ±				0,35 cm	1,5 cm	1,5 cm	1,5 cm	1,5 cm	0,35 cm	0,63 cm	0,63 cm	0,63 cm	0,63 cm	1,5 cm

TABLEAU DES MENSURATIONS - CHEMISE DE SERVICE POUR HOMMES (suite)

DÉSIGNATION DE LA TAILLE		MENSURATIONS		MESURES DU VÊTEMENT FINI										
											Manches courtes		Manches longues	
Taille	Long. de manche	Poitrine po	Poitrine métr.	Long. du col	Tour de poitr.	Tour de taille	Fond	Long. du dos	Prof. de l'empiècement	Largeur du dos (mesuré aligné sur le bas de l'empiècement)	Longueur des manches courtes (de l'épaule de la manche à l'ourlet)	Largeur de la manche courte (à l'ourlet)	Longueur du poignet (de la boutonnière au bouton)	Longueur de la manche longue
16,5	32	46	116,75	42,75	132,00	122,00	127,00	85,00	10	48,25	26,5	41,25	24	81,25
	34													86,25
	36													91,25
	38													96,50
17	32	48	122,00	44,00	137,25	127,25	132,25	86,25	10	49,50	27	42,00	25	81,25
	34													86,25
	36													91,25
	38													96,50
17,5	32	50	127,00	45,25	142,25	132,25	137,25	86,25	10	50,75	27	42,50	25	81,25
	34													86,25
	36													91,25
	38													96,50
18	34	52	132,00	46,50	147,25	137,25	142,25	87,50	10	52,00	27,5	43,00	26	86,25
	36													91,25
	38													96,50
18,5	34	54	137,00	47,75	152,50	142,50	147,50	87,50	10	53,25	27,5	43,75	26	86,25
	36													91,25
	38													96,50
19	34	56	142,25	49,00	157,50	147,50	152,50	89,00	10	54,50	28	44,50	27	86,25
	36													91,25
	38													96,50
19,5	34	58	147,25	50,50	162,50	152,50	157,50	89,00	10	55,75	28	45,00	27	86,25
	36													91,25
	38													96,50
TOLÉRANCES ±				0,35 cm	1,5 cm	1,5 cm	1,5 cm	1,5 cm	0,35 cm	0,63 cm	0,63 cm	0,63 cm	0,63 cm	1,5 cm

TABLEAU DES MENSURATIONS - CHEMISE DE SERVICE POUR HOMMES (suite)

DÉSIGNATION DE LA TAILLE		MEN SURATIONS		MESURES DU VÊTEMENT FINI										
											Manches courtes		Manches longues	
Taille	Long. de manche	Poitrine po	Poitrine métr.	Long. du col	Tour de poitrine.	Tour de taille.	Fond.	Long. du dos	Profond. de l'empiè- cement	Largeur du dos (mesuré aligné sur le bas de l'empiè- cement)	Longueur des manches courtes (de l'épaule de la manche à l'ourlet)	Largeur de la manche courte (à l'ourlet)	Longueur du poignet (de la boutonnière au bouton)	Longueur de la manche longue
20	34	60	152,50	51,75	167,50	157,50	162,50	89,00	10	56,50	28	45,00	27	86.25
	36													91.25
	38													96.50
20,5	34	62	157,50	53,00	172,75	162,75	167,75	89,00	10	57,00	28	45,00	27	86.25
	36													91.25
	38													96.50
21	34	64	162,50	54,25	177,75	167,75	172,75	89,00	10	57,75	28	45,00	27	86.25
	36													91.25
	38													96.50
21,5	34	66	167,50	55,50	183,00	173,00	178,00	89,00	10	58,50	28	45,00	27	86.25
	36													91.25
	38													96.50
22	34	68	172,75	56,75	188,00	178,00	183,00	89,00	10	59,00	28	45,00	27	86.25
	36													91.25
	38													96.50
22,5	34	70	177,75	58,00	193,00	183,00	188,00	89,00	10	59,50	28	45,00	27	86.25
	36													91.25
	38													96.50
23	34	72	182,75	59,50	198,00	188,00	193,00	89,00	10	60,25	28	45,00	27	86.25
	36													91.25
	38													96.50
23,5	34	74	188,00	60,50	203,00	193,00	198,00	89,00	10	61,00	28	45,00	27	86.25
	36													91.25
	38													96.50
TOLÉRANCES ±				0,35 cm	1,5 cm	1,5 cm	1,5 cm	1,5 cm	0,35 cm	0,63 cm	0,63 cm	0,63 cm	0,63 cm	1,5 cm

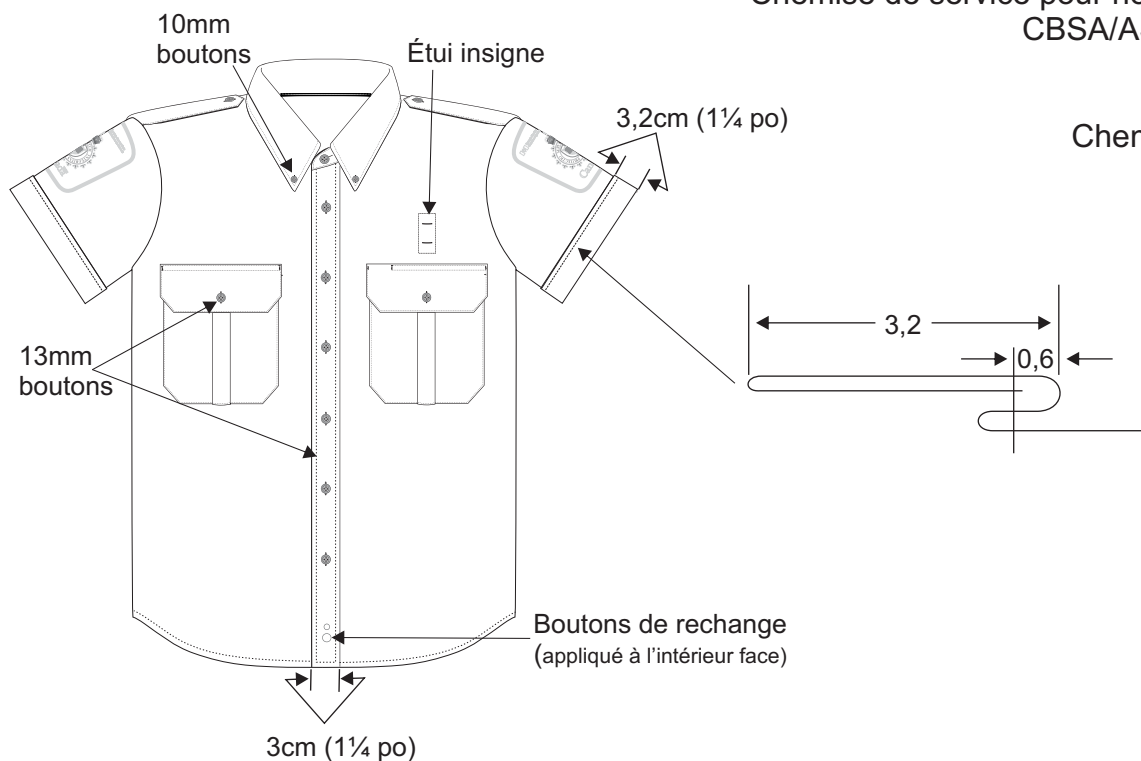
TABLEAU DES MENSURATIONS – CHEMISE DE SERVICE POUR FEMMES (suite)

DÉSIGNATION DE LA TAILLE			MENSURATIONS		MESURES DU VÊTEMENT FINI										
					Manches courtes		Manches longues								
Taille	Encolure	Long. de manche	Poitrine po	Poitrine métr.	Long. du col	Tour de poitr.	Tour de taille	Fond.	Long. du dos	Profond. de l'empiècement	Largeur du dos (mesuré aligné sur le bas de l'empiècement)	Longueur des manches courtes (de l'épaule de la manche à l'ourlet)	Largeur de la manche courte (à l'ourlet)	Longueur du poignet (de la boutonnière au bouton)	Longueur de la manche longue
2	12 ½	32	36 ½	92,75	32,50	99,00	82,50	99,00	66,00	10	38,00	25	36,00	22	81,25
		34													86,25
4	13	32	37 ½	95,25	34,00	101,50	85,00	101,50	66,00	10	39,25	25	36,75	22	81,25
		34													86,25
		36													91,25
6	13 ½	32	38 ½	97,75	35,00	104,00	87,50	104,00	67,25	10	40,50	25,5	37,50	22	81,25
		34													86,25
		36													91,25
8	14	32	39 ½	100,25	36,50	106,50	90,00	106,50	67,25	10	42,00	25,5	38,00	22	81,25
		34													86,25
		36													91,25
10	14 ½	32	40 ½	102,75	37,50	109,00	92,75	109,00	68,50	10	42,75	26	38,75	23	81,25
		34													86,25
		36													91,25
12	15	32	41 ½	105,50	39,00	111,75	95,25	111,75	68,50	10	43,75	26	39,25	23	81,25
		34													86,25
		36													91,25
14	15 ½	32	42 ½	108,00	40,00	114,25	97,75	114,25	69,75	10	44,75	26,5	40,00	23	81,25
		34													86,25
		36													91,25
TOLÉRANCES ±					0,35 cm	1,5 cm	1,5 cm	1,5 cm	1,5 cm	0,35 cm	0,63 cm	0,63 cm	0,63 cm	0,63 cm	1,5 cm

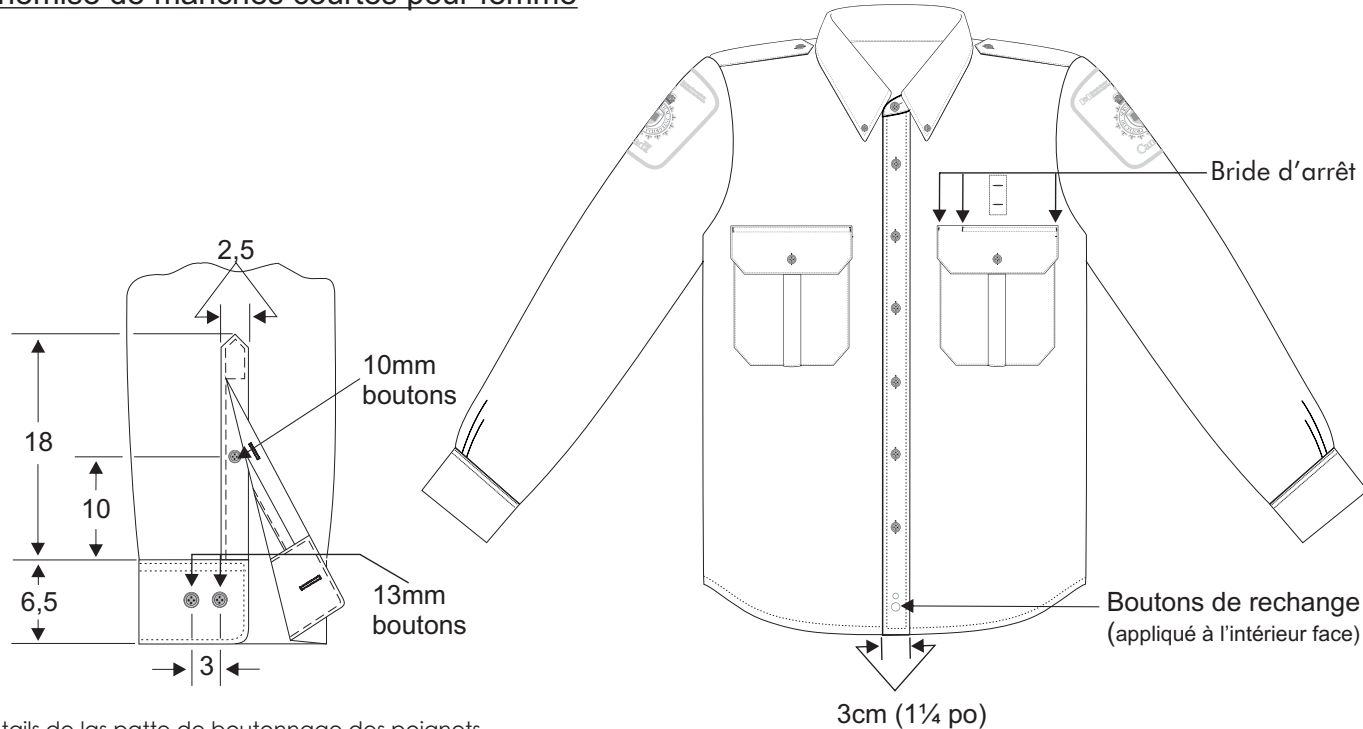
TABLEAU DES MENSURATIONS – CHEMISE DE SERVICE POUR FEMMES (suite)

Désignation de la taille			MENSURATIONS		MESURES DU VÊTEMENT FINI										
Taille	Enco- lure	Long. de manche	Poitrine po	Poitrine métr.	Long. du col	Tour de poitrine	Tour de taille	Fond.	Long. du dos	Profonde ur de l'empieçe ment	Largeur du dos (mesuré aligné sur le bas de l'empieçe -ment)	Manches courtes		Manches longues	
												Longueur des manches courtes (de l'épaule de la manche à l'ourlet)	Largeur de la manche courte (à l'ourlet)	Longueu r du poignet (de la boutonniè re au bouton)	Longueur de la manche longue
16	16	32	43 ½	116,75	41,50	116,75	100,25	116,75	69,75	10	45,75	26,50	40,50	24	81,25
		34													86,25
		36													91,25
18	16 ½	32	45	120,50	43,00	120,75	104,00	120,75	71,00	10	47,00	27,00	41,25	24	81,25
		34													86,25
		36													91,25
20	17	32	47	125,75	44,00	125,75	109,25	125,75	71,00	10	48,25	27,50	42,00	24	81,25
		34													86,25
		36													91,25
22	17 ½	32	49	130,75	45,50	130,75	114,25	130,75	72,25	10	49,50	27,50	42,50	25	81,25
		34													86,25
		36													91,25
24	18	32	50	133,25	46,75	133,25	116,75	133,25	72,25	10	50,75	28,00	42,50	25	81,25
		34													86,25
		36													91,25
26	18 ½	32	52	138,50	48,00	138,50	122,00	138,50	73,50	10	52,00	28,00	43,00	25	81,25
		34													86,25
		36													91,25
TOLÉRANCES ±					0,35 cm	1,5 cm	1,5 cm	1,5 cm	1,5 cm	0,35 cm	0,63 cm	0,63 cm	0,63 cm	0,63 cm	1,5 cm

Chemise pour femmes

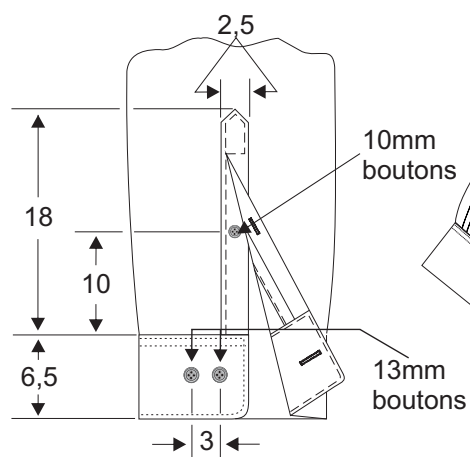


Vue de face
Chemise de manches courtes pour femme



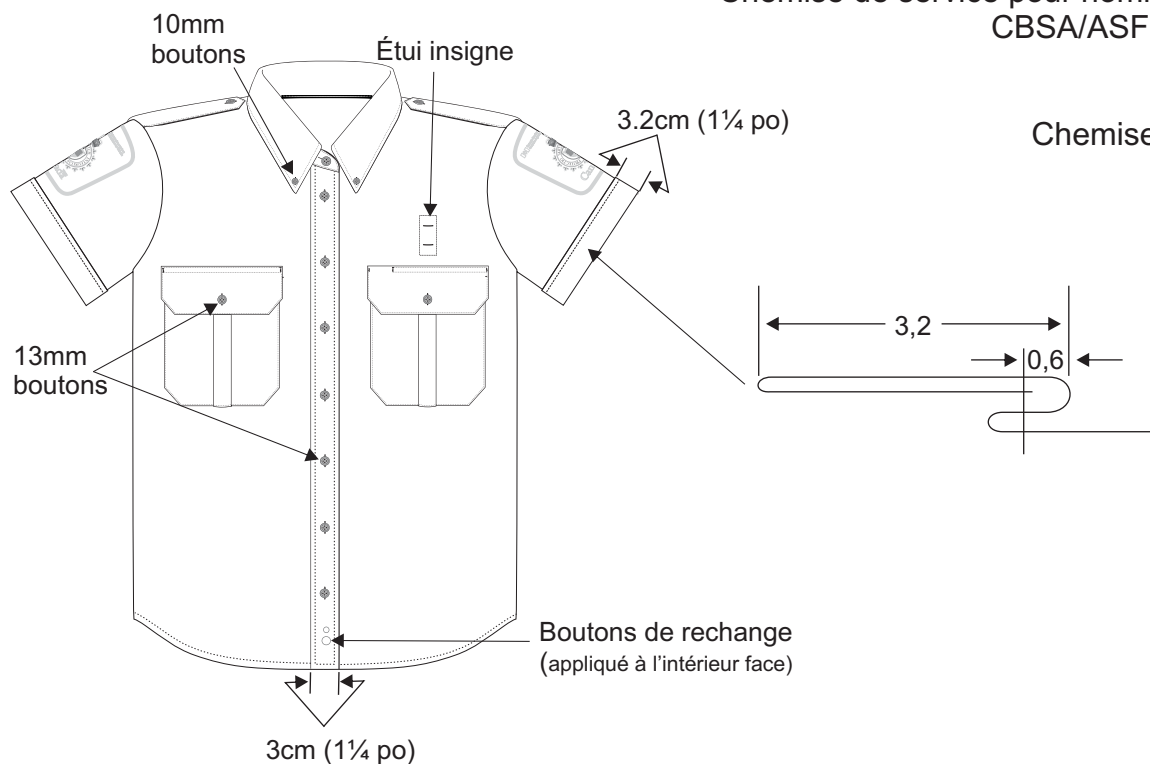
Vue du devant
Chemise de manches longues pour femme

Détails de la patte de boutonnage des poignets
(Seulement à manches longues)

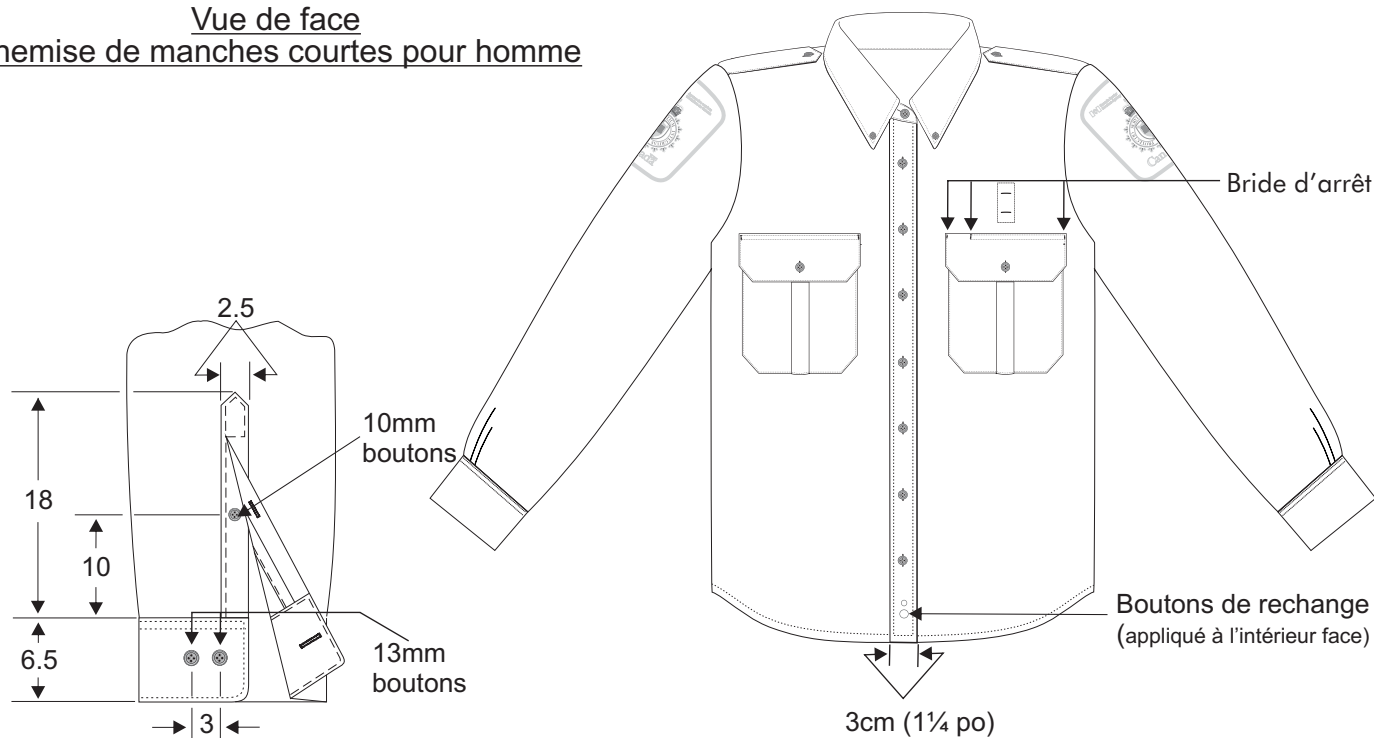


Toutes les mesures son en centimètres.
NON À L'ÉCHELLE

Chemise pour hommes



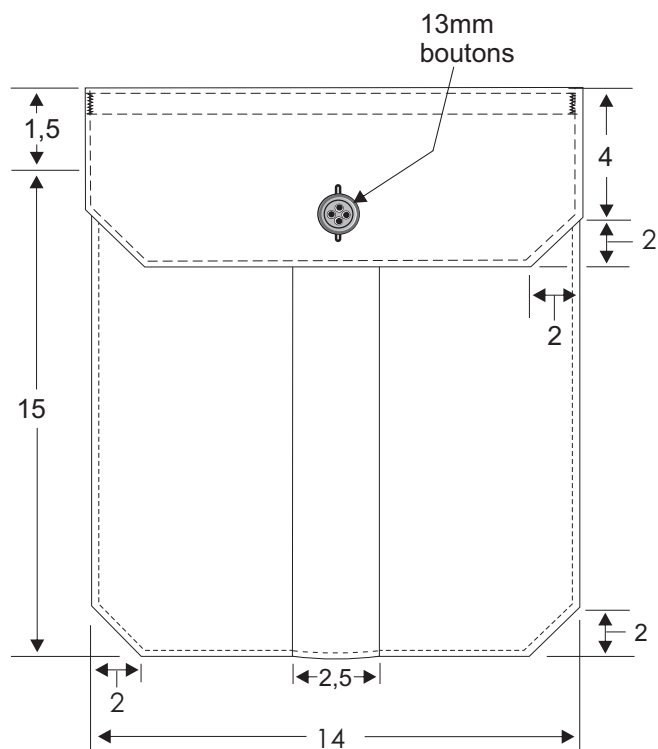
Vue de face
Chemise de manches courtes pour homme



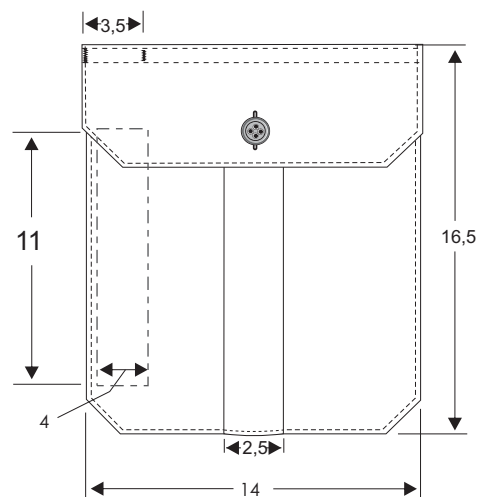
Détails de la patte de boutonnage des poignets
(Seulement à manches longues)

Vue du devant
Chemise de manches longues pour homme

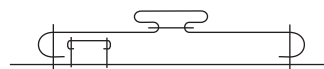
Toutes les mesures son en centimètres.
NON À L'ÉCHELLE



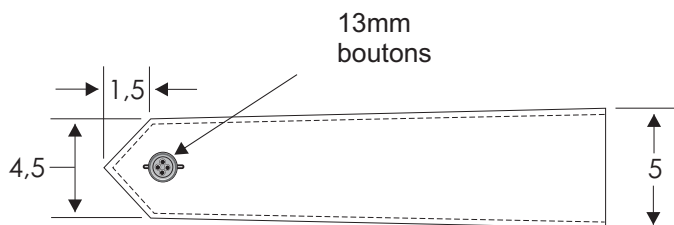
Poche droite



Poche gauche
(Affichage du point de bordure
de la Poche à crayons)



Poche gauche vue de dessus



Pattes d'épaules