



Gendarmerie royale du Canada
Royal Canadian Mounted Police

Doc. n° : G.S. 1045-358

Date : 2014-04-29

Spécification

Vareuse bleue pour hommes et femmes, tous les grades

Le présent document compte 37 pages, y compris les dessins.

Le présent document a été créé en anglais.

Le présent document est disponible en français et en anglais.

Français/French
English/Anglais

La photo est présentée à titre indicatif seulement.



ÉCHANTILLON VISUEL DE LA GRC

Un échantillon visuel, selon sa disponibilité, sera fourni par la GRC au soumissionnaire retenu.

Cet échantillon servira de guide au fabricant pour tous les aspects non définis ni couverts dans la présente spécification. Certaines différences peuvent exister entre l'échantillon et la spécification. Si tel est le cas, la spécification doit prévaloir.

Pour obtenir un échantillon s'adresser à :

Gendarmerie Royale du Canada
Programme uniformes et équipements
(440, chemin Coventry [entrepôt])
1200, prom. Vanier
Ottawa (Ontario)
K1A 0R2

L'échantillon sera expédié « Port payé » et doit être retourné « Port payé ».

L'échantillon visuel doit être retourné à la GRC dans le même état qu'il a été reçu. Tout échantillon perdu ou endommagé doit être remplacé par un article identique ou le coût d'un article de remplacement acceptable doit être remboursé à la GRC.

SPÉCIFICATION

VAREUSE BLEUE POUR HOMMES ET FEMMES, TOUS LES GRADES

1. Définitions

- 1.1 La présente spécification régit la confection et l'inspection de la vareuse bleue pour hommes et femmes, tous les grades.
- 1.2 La présente spécification, le patron, l'échantillon visuel, le dessin et toute autre information connexe fournie peuvent être utilisés uniquement pour des demandes de renseignements, des soumissions ou des commandes effectuées au nom de la Gendarmerie royale du Canada.
- 1.3 La présente spécification remplace toutes les spécifications précédentes visant la vareuse bleue pour hommes et femmes, tous les grades.

2. Spécifications applicables

- 2.1 Les publications suivantes s'appliquent à la présente spécification et aux éditions en vigueur à la date de l'appel d'offres, sauf indication contraire.
- 2.2 GRC, G.S. 1045-258, Tissu de laine fine, armure sergé, 230 g/m²
- 2.3 CAN/CGSB 4.131-93, Fil polyester guipé de coton
- 2.4 CAN/CGSB 4.2, Méthodes pour épreuves textiles
- 2.5 ISO 4915, Textiles – Types de points
- 2.6 ISO 4916:1991, Textiles – Types de coutures
- 2.7 CAN/CGSB 86.1-2003, Étiquetage pour l'entretien des textiles

3. **Exigences générales**

- 3.1 L'article ou les matériaux visés par la présente spécification doivent être exempts d'imperfections ou de défauts susceptibles de nuire à leur aspect ou à leur tenue en service. Pour tous les détails qui ne sont pas visés par la présente spécification ou les documents contractuels, l'article produit doit être équivalent en tous points au patron et l'échantillon visuel.
- 3.2 **Modèle** – La vareuse bleue pour hommes et femmes, tous les grades, doit être à simple boutonnage à quatre boutons. Elle doit comporter deux poches poitrine appliquées à plis et deux poches inférieures appliquées, toutes à rabat et confectionnées en tissu de base. Elle doit aussi comporter un col à revers cranté, deux plis d'aisance ainsi qu'une fente au dos, une ceinture de même que des manches montées en deux pièces. Le corps et les manches doivent être entièrement doublés. La vareuse pour femmes doit être boutonnée de la même façon que la vareuse pour hommes, de gauche à droite.
- 3.3 En cas de divergence entre les documents contractuels, la spécification, le patron, les dessins ou l'échantillon visuel, l'ordre de préséance doit être le suivant :
- (i) contrat;
 - (ii) spécification;
 - (iii) patron;
 - (iv) dessins;
 - (iv) échantillon visuel.

4. **Exigences détaillées**

4.1 **Matériaux**

- 4.1.1 **Tissu de base** – Le tissu doit être de laine fine à armure sergé, de couleur bleu marine, et il doit satisfaire aux exigences de la spécification G.S. 1045-258 de la GRC.

Il doit être acheté de la GRC.

- 4.1.2 **Dessous de col** – Un dessous de col de bonne qualité, offert sur le marché, de couleur semblable à celle du tissu de base, formé d'une épaisseur de toile taillée sur le biais piquée à de la feutrine.

4.1.3 **Doublure**

4.1.3.1 **Corps et manches** – La doublure doit être 100 % acétate et doit avoir une masse surfacique de $110 \text{ g/m}^2 \pm 8 \text{ g/m}^2$. Elle doit être de couleur bleu marine foncé semblable à celle du tissu de base et conforme aux exigences du tableau I de la présente spécification.

Voir l'annexe B pour documents requis.

4.1.3.2 **Poches** – La doublure doit être en tissu équivalent ou semblable à celui de l'échantillon visuel.

4.1.4 **Triplure**

Triplures thermocollantes – Il faut s'assurer que le rétrécissement des triplures thermocollantes, une fois collées sur le tissu de base, ne soit pas supérieur au rétrécissement prévu du tissu de base. Les triplures thermocollantes doivent être enduites par points d'une résine polyamide ou à base de polyamide selon une concentration empêchant tout décollement après un nettoyage à sec commercial. Les procédures de thermocollage recommandées par le fournisseur de la triplure doivent être respectées. Le thermocollage ne doit provoquer aucune migration de couleur ni aucune détérioration du tissu de base. Le thermocollage doit se faire en une seule opération. Le double thermocollage est inacceptable.

La triplure thermocollante doit être à armure unie ou sergé et faite d'un mélange de polyester et de viscose. Elle doit avoir une masse surfacique de $125 \text{ g/m}^2 \pm 8 \text{ g/m}^2$, être de couleur noire ou grise et satisfaire à toutes les exigences ci-dessus.

4.1.5 **Pièces de poitrine** – Les devants doivent comporter une pièce de poitrine faite d'une épaisseur de triplure de toile et d'une épaisseur de feutrine, conformément à l'échantillon visuel. Les deux épaisseurs (toile et feutrine) doivent avoir la même dimension et être cousues ensemble au point de zigzag. Les pièces de poitrine doivent être de bonne qualité et confectionnées selon de bonnes pratiques commerciales.

4.1.6 **Coussins de tête de manche** – Les coussins de tête de manche doivent être en toile ou en canevas et bourrés de ouatine blanche. Ils doivent être de qualité et confectionnés selon de bonnes pratiques commerciales.

4.1.7 **Épaulettes** – Les épaulettes doivent être bourrées d'ouatine blanche et de bonne qualité.

4.1.8 **Boutons** – La vareuse pour hommes et femmes comporte deux grosseurs de boutons.

Les boutons doivent être achetés de la GRC.

Vareuse pour hommes et femmes :

- 19 mm de diamètre, 8 en tout (devant droit et poches);
- 17 mm de diamètre, 6 en tout (poignets et pattes d'épaule).

4.1.9 **Fil**

4.1.9.1 **Piqûres, coutures et bordures** – Le fil doit être à âme en polyester et guipé de polyester, 40 tex, classe B conforme à la norme CAN/CGSB 4.131-93, de couleur assortie.

Un certificat de conformité doit être fourni.

4.1.9.2 **Boutonnères et brides d'arrêt** – Le fil doit être à âme en polyester et guipé de polyester, 40 tex, classe B conforme à la norme CAN/CGSB 4.131-93, de couleur assortie.

Un certificat de conformité doit être fourni.

4.1.9.3 **Boutons** – Le fil doit être à âme en polyester et guipé de polyester, 40 tex, classe B conforme à la norme CAN/CGSB 4.131-93, de couleur assortie.

Un certificat de conformité doit être fourni.

4.1.10 **Boucle de ceinture** – **La boucle de ceinture doit être achetée de la GRC.**

4.1.11 **Boutons-pression** – Les Boutons-pression doivent mesurer 7 mm de diamètre et être de couleur noire. Ils doivent être conformes en tous points à l'échantillon visuel.

4.2 **Tailles et dimensions** – La vareuse bleue pour hommes et femmes conforme à la présente spécification doit être fournie dans les tailles exigées par la GRC et selon les dimensions indiquées dans les tableaux des mesures ci-joints qui font partie de la présente spécification. Les composants du vêtement doivent être façonnés, dimensionnés et placés conformément aux exigences du patron décrites à l'annexe A qui fait partie de la présente spécification.

4.3 **Confection**

- 4.3.1 **Piqûres et coutures** – Les piqûres et les coutures doivent être exécutées au point noué ou au point de chaînette noué et comporter au moins quatre et au plus cinq points par centimètre. Les extrémités des piqûres doivent être solidement arrêtées par des points arrière, à moins d’être fixées par d’autres piqûres. Le rabattage au niveau du col doit comporter au moins cinq points par 2.5 cm. Le rabattage au niveau de l’ourlet et des parementures du devant doit comporter au moins quatre points par 2.5 cm. Les points doivent présenter un aspect uniforme, sans fronçage du tissu, et les piqûres doivent être exemptes de sauts ou d’autres problèmes de piqûres pouvant résulter d’une mauvaise tension du fil sur la machine.
- 4.3.2 **Corps** – Le corps doit être confectionné en tissu de base conforme au paragr. 4.1.1 et être entièrement doublé en tissu conforme au paragr. 4.1.3. La vareuse doit comporter une couture au dos et une fente au centre dos qui commence à la taille naturelle. Il doit y avoir une ressource de 25 mm à l’ourlet et des réserves de couture de 25 mm aux coutures latérales.
- 4.3.3 **Dos** – Le dos doit comporter deux plis d’aisance d’une profondeur de 5.5 cm \pm 0.5 cm au haut, diminuant progressivement jusqu’à 5 cm \pm 0.5 cm à la taille. Les bords extérieurs doivent être bordés d’un ruban sur toute la longueur. Les bords intérieurs et extérieurs doivent être surpiqués à 6 mm du bord. Les plis doivent être maintenus en place à l’aide d’un morceau d’élastique de qualité approuvée, de 25 mm de largeur, cousu sur les bords intérieurs, juste au-dessus des coutures latérales, et d’une pièce de renfort de 4 cm qui longe la taille, cousue dans les coutures latérales. Le bas des plis et de la couture centrale doit être fixé à la pièce de renfort.
- 4.3.4 **Ceinture** – La ceinture amovible doit être confectionnée en tissu de base. Elle doit mesurer 5 cm \pm 0.5 cm de largeur, comporter trois paires de crans et être conforme à l’échantillon visuel. La longueur de la ceinture doit correspondre au tour de taille fini de chaque taille de vareuse lorsque la ceinture est bouclée dans les crans du centre. La ceinture doit être retenue à la vareuse à l’aide de deux passants de 65 mm de longueur, fixés au niveau de la pince de dessous de bras et centrés en ligne avec les deux boutons et boutonnières du bas. L’emplacement adéquat doit être déterminé à l’aide de l’échantillon visuel et du dessin.
- 4.3.5 **Manches** – Les manches montées en deux pièces doivent être confectionnées en tissu de base et être entièrement doublées en tissu conforme au paragr. 4.1.3.1. Elles doivent comporter des poignets montés à pointe tronquée, conformément au

patron, au dessin n° 2 et à l'échantillon visuel. La couture de dessous de manche doit comporter une réserve de couture de 25 mm, du coude à l'emmanchure.

- 4.3.6 **Col** – Le matériau de renfort du dessous de col doit être de bonne qualité, offert sur le marché, et taillé sur le biais. Le dessus de col doit être confectionné d'une épaisseur de tissu de base, renforcée à chaque extrémité à l'aide de triplure thermocollante. L'assemblage du col peut être de type ouvert ou « sandwich », et aucune partie en toile ne doit être visible. Le dessus de col doit être cousu à la parementure au niveau de l'anglaise, la couture doit être pressée en position ouverte puis fixée au vêtement au niveau de l'anglaise. Le bord près du cou du dessous de col en feutrine doit être rabattu jusqu'à l'encolure arrière, à la main ou à la machine. Le dessous de col ne doit pas être visible lorsque le col est replié. Le col fini doit comporter, de chaque côté, deux trous positionnés à l'aide du gabarit fourni au dessin n° 8, conformément à l'échantillon visuel.
- 4.3.7 **Pattes d'épaules** – Les pattes d'épaule doivent être confectionnées en tissu de base et renforcées de triplure thermocollante conforme au paragr. 4.1.4. Elles doivent être façonnées et dimensionnées conformément au patron et à l'échantillon visuel. Elles doivent être cousues dans les têtes de manches et placées de façon à couvrir les coutures d'épaule lorsqu'elles sont boutonnées. L'extrémité libre des pattes d'épaule doit comporter une boutonnière convenant à un bouton de 17 mm de la GRC, qui doit être placé à 10 mm du bord du dessus de col, et elle doit être suffisamment longue pour se glisser sous le col, conformément à l'échantillon visuel.
- 4.3.8 **Poches** – La vareuse doit comporter deux poches poitrine appliquées à plis avec rabats et deux poches inférieures appliquées avec rabats. Les poches doivent être confectionnées en tissu de base et doivent comporter des boutonnières convenant à un bouton de 19 mm de la GRC. Les pointes extérieures des rabats des poches poitrine doivent être fixées à la poche à l'aide de boutons-pression conformes au paragr. 4.1.11. Les poches et les rabats doivent être confectionnés, dimensionnés et placés conformément au patron, aux dessins et à l'échantillon visuel. Les dimensions (largeur et longueur) des poches doivent être conformes au patron et au dessin n° 5. L'emplacement des poches poitrine doit être conforme au dessin n° 3. Le bord supérieur des rabats des poches inférieures doit être en ligne avec le bouton et la boutonnière du bas. La vareuse doit aussi comporter deux poches poitrine intérieures, confectionnées, dimensionnées et placées conformément au dessin et à l'échantillon visuel. Les coins des poches poitrine intérieures les plus près des emmanchures doivent être renforcés à l'aide de doublure ou de silésienne et piqués conformément à l'échantillon visuel. La

doublure conforme au paragr. 4.1.3.2 doit être utilisée pour doubler les poches extérieures et pour confectionner les sacs de poche des deux poches intérieures, conformément à l'échantillon visuel.

- 4.3.9 **Boutonnères et boutons** – Le devant gauche de la vareuse, autant pour les hommes que pour les femmes, doit comporter quatre boutonnères convenant aux boutons de 19 mm placés sur le devant droit. Les boutonnères du haut et du bas doivent être placées conformément au patron et aux dessins. Les deux autres boutonnères doivent être réparties uniformément entre les deux précédentes, conformément au patron et au dessin n° 3. Les rabats doivent comporter des boutonnères convenant à un bouton de 19 mm, et les pattes d'épaule doivent comporter des boutonnères convenant à un bouton de 17 mm. Les manches doivent comporter deux boutons de 17 mm, centrés sur le poignet et espacés de 2.5 cm, conformément au dessin n° 3. Les boutons doivent être bien fixés à l'aide du fil conforme au paragr. 4.1.9.3. L'emblème doit être droit, sauf sur les pattes d'épaule, où la couronne doit pointer vers le col. Les boutonnères doivent être de type à œillet renforcé, avec bride d'arrêt, et doivent comporter de 8 à 11 points par centimètre.
- 4.3.10 **Bride de suspension** – Une bride de suspension en tissu conforme à l'échantillon visuel doit être centrée à l'encolure au dos et fixée dans la couture d'encolure.
- 4.3.11 **Finition** – La doublure au niveau des emmanchures doit être rabattue à la main ou cousue à la machine. L'ourlet inférieur et les parementures de la vareuse doivent être rabattus ou cousus à la machine.
- 4.3.12 **Pressage** – La vareuse doit être bien pressée conformément aux bonnes pratiques commerciales et à la satisfaction de la GRC.

- 4.3.13 **Étiquette de marquage et d'instructions de nettoyage** – Chaque vareuse doit comporter une étiquette durable, fixée dans le bas de la parementure du devant droite à l'intérieur, qui comprend les renseignements ci-dessous en anglais et en français :

Jacket Blue, All Ranks, Male & Female / Vareuse bleue pour hommes et femmes, tous les grades
Dry clean only / Nettoyer à sec seulement
Insert: Date of Manufacture in numeric format year/month (Ex. 2001 / 11) / Date de confection en format numérique année/mois (p. ex. 2001/11)
Insert: Manufacturer's Identification / Identification du fabricant
Insert: Size (Ex. Male 40R or Female 38(12) R / Taille (p. ex Homme 40R ou Femme 38 (12) R
Insert: RCMP Stock Number / Numéro d'article de la GRC

5. **Dispositions relatives à l'assurance de la qualité**

- 5.1 **Responsabilité des inspections** - Sauf indication contraire dans le contrat, il incombe à l'entrepreneur principal de démontrer à la Programme uniformes et équipements de la GRC que les biens et les services fournis sont conformes à la présente spécification. L'entrepreneur peut y parvenir en procédant aux essais indiqués dans la présente spécification ou en démontrant, à la satisfaction de la Programme uniformes et équipements de la GRC, que les procédés de fabrication sont conformes à la présente spécification. L'entrepreneur peut utiliser ses propres installations ou faire appel à des installations d'essai commerciales approuvées par la Programme uniformes et équipements de la GRC.
- 5.2 La Programme uniformes et équipements de la GRC se réserve le droit d'effectuer toute inspection jugée nécessaire pour s'assurer que les biens et les services sont conformes aux exigences. Aux fins d'inspection, une partie de chaque lot livré n'excédant pas 2 %, ou deux unités si le nombre d'unités livrées est inférieur à 100 unités, peut faire l'objet d'essais pouvant détruire les articles. Si les articles mis à l'essai sont jugés inférieurs ou non conformes à la présente spécification, les articles détruits pendant les essais doivent être remplacés par d'autres de qualité et de modèle appropriés aux frais de l'entrepreneur. Tout le lot livré peut également être rejeté si on constate que des articles rejetés en raison de défauts non réparables sont de nouveau livrés pour inspection.

5.3 L'entrepreneur sera rapidement avisé si des articles ne sont pas acceptés; ces articles lui seront retournés à ses frais et risques.

TABLEAU I – DOUBLURE

		SPÉCIFICATION	ESSAI SELON NORME CAN/ONGC 4.2
1	Couleur	Semblable à celle du tissu de base (aucune exigence pour que la couleur soit identique)	
2	Teneur en fibres	100 % acétate	
3	Armure	Sergé 2/1, torsion Z	
4	Masse surfacique	110 ± 8 g/m ² (102 à 118)	Méthode 5.1-M90
5	Largeur	140 cm (min.)	Méthode 4.1-M87
6	Fils par 10 cm	Chaîne 560 (min.) Trame 220 (min.)	Méthode 6-M89
7	Changement dimensionnel au mouillage	Chaîne 2 % (max.) Trame 2 % (max.)	Méthode 25.1-97
8	Changement dimensionnel au nettoyage à sec (3 cycles)	Chaîne 2 % (max.) Trame 2 % (max.)	Méthode 30-M90
9	Résistance à la rupture	Chaîne 350 Newtons (min.) Trame 150 Newtons (min.)	Méthode 9.1-M90
10	Résistance à la déchirure	Chaîne 10 Newtons (min.) Trame 8 Newtons (min.)	Méthode 12.1-M90
11	Boulochage	Minimum étalon 4	Méthode 51.1-95
12	Solidité de la couleur à la lumière	AATCC L3 ou plus	Méthode 18.3-97
13	Solidité de la couleur au frottement	Échelle de gris 4 (min.) Sec Échelle de gris 3 (min.) Mouillé	Méthode 22-2004
14	Solidité de la couleur à la sueur	Échelle de gris 4 (min.) Changement de couleur Échelle de gris 3 (min.) Tachage (acidité et alcalinité)	Méthode 23-M90
15	Solidité de la couleur au nettoyage à sec	Échelle de gris 4 (min.) Changement de couleur Échelle de gris 4 (min.) Tachage	Méthode 29.1-M89

Un certificat de conformité est requis lorsque le tissu «style n° 1931 » produit par Monterey Textiles de couleur bleu marine n° 6786 est soumis comme satisfaisant aux exigences. Les tissus d'autres fabricants seront acceptables, à condition qu'ils respectent ou dépassent les exigences et que des données d'essai permettant d'en vérifier la conformité aux exigences du tableau I, à l'exception des exigences 1, 3 et 5, soient fournies.

Annexe A**Identificateur de modèle réglementaire**

Patron n° : G.S. 1045-358

Titre : Vareuse bleue pour hommes et femmes, tous les grades

Patrons de papier – Les patrons de papier sont disponibles auprès du responsable technique de la GRC, Ottawa (Ontario), sous le numéro G.S. 1045-358. Un patron de base sera fourni uniquement aux entreprises invitées à présenter des échantillons préalables à l'adjudication. L'ensemble complet des patrons (de même qu'une version électronique, sur demande), soit en dimensions individuelles soit selon un barème progressif, sera fourni au soumissionnaire retenu après l'attribution du marché. Les patrons de papier ont préséance sur la version électronique.

Les patrons de papier indiquent les réserves de couture, les repères de perçage et les gabarits de mise en place. Les entrepreneurs peuvent apporter les changements requis en fonction de leur procédé de fabrication. Toutefois, le modèle et la qualité ne doivent pas être modifiés.

Tous les patrons sont la propriété de la GRC et ils doivent être retournés à la fin du contrat.

TAILLES POUR HOMMES

Pièces du patron – Le présent modèle compte 46 composants de patron.

<u>Légende :</u>	
1 simple	= Couper 1 pièce
1 paire	= Couper 2 pièces
2 paires	= Couper 4 pièces
(EVH)	= Endroit vers le haut
(CVH)	= Côté encollé vers le haut

Composants du patron	Désignation	Quantité à couper	Tissu
1 de 46	Dos	1 paire	Tissu de base
2 de 46	Côté	1 paire	Tissu de base
3 de 46	Devant droit	1 simple	Tissu de base (EVH)
4 de 46	Devant gauche	1 simple	Tissu de base (EVH)
5 de 46	Dessus de manche	1 paire	Tissu de base
6 de 46	Dessous de manche	1 paire	Tissu de base
7 de 46	Poignet	1 paire	Tissu de base
8 a) de 46	Poches poitrine à plis (tailles courtes 34 – 36)	1 paire	Tissu de base
8 b) de 46	Poches poitrine à plis (tailles courtes 38 – 42)	1 paire	Tissu de base

8 c) de 46	Poches poitrine à plis (tailles courtes 44 – 52)	1 paire	Tissu de base
8 d) de 46	Poches poitrine à plis (tailles régulières 34 – 36)	1 paire	Tissu de base
8 e) de 46	Poches poitrine à plis (tailles régulières 38 – 42)	1 paire	Tissu de base
8 f) de 46	Poches poitrine à plis (tailles régulières 44 – 52)	1 paire	Tissu de base
8 g) de 46	Poches poitrine à plis (tailles longues 34 – 36)	1 paire	Tissu de base
8 h) de 46	Poches poitrine à plis (tailles longues 38 – 42)	1 paire	Tissu de base
8 i) de 46	Poches poitrine à plis (tailles longues 44 – 52)	1 paire	Tissu de base
9 a) de 46	Rabat – poches poitrine (tailles 34 – 36)	2 paires	Tissu de base
9 b) de 46	Rabat – poches poitrine (tailles 38 – 42)	2 paires	Tissu de base
9 c) de 46	Rabat – poches poitrine (tailles 44 – 52)	2 paires	Tissu de base
10 a) de 46	Poches inférieures (tailles courtes 34 – 36)	1 paire	Tissu de base
10 b) de 46	Poches inférieures (tailles courtes 38 – 42)	1 paire	Tissu de base
10 c) de 46	Poches inférieures (tailles courtes 44 – 52)	1 paire	Tissu de base
10 d) de 46	Poches inférieures (tailles régulières 34 – 36)	1 paire	Tissu de base
10 e) de 46	Poches inférieures (tailles régulières 38 – 42)	1 paire	Tissu de base
10 f) de 46	Poches inférieures (tailles régulières 44 – 52)	1 paire	Tissu de base
10 g) de 46	Poches inférieures (tailles longues 34 – 36)	1 paire	Tissu de base
10 h) de 46	Poches inférieures (tailles longues 38 – 42)	1 paire	Tissu de base
10 i) de 46	Poches inférieures (tailles longues 44 – 52)	1 paire	Tissu de base
11 a) de 46	Rabat – Poches inférieures (tailles 34 – 36)	2 paires	Tissu de base
11 b) de 46	Rabat – Poches inférieures (tailles 38 – 42)	2 paires	Tissu de base
11 c) de 46	Rabat – Poches inférieures (tailles 44 – 52)	2 paires	Tissu de base
12 de 46	Dessus de col	1 simple	Tissu de base

13 de 46	Dessous de col	1 simple	Feutrine
14 de 46	Parementure – devant droit	1 simple	Tissu de base (EVH)
15 de 46	Parementure – devant gauche	1 simple	Tissu de base (EVH)
16 de 46	Ceinture	1 simple	Tissu de base (EVH)
17 de 46	Passant de ceinture	1 simple	Tissu de base
18 de 46	Patte d'épaule	2 paires	Tissu de base
19 de 46	Doublure – dos droit	1 simple	Doublure (EVH)
20 de 46	Doublure – dos gauche	1 simple	Doublure (EVH)
21 de 46	Doublure – côté	1 paire	Doublure
22 de 46	Doublure – devant	1 paire	Doublure
23 de 46	Doublure – dessus de manche	1 paire	Doublure
24 de 46	Doublure – dessous de manche	1 paire	Doublure
25 de 46	Doublure – poches poitrine intérieures	1 paire	Doublure
26 de 46	Doublure – poches à passepoil	2 paires	Doublure
27 de 46	Triplure thermocollante – bas du dos	1 paire	Triplure thermocollante
28 de 46	Triplure thermocollante – devant droit	1 simple	Triplure thermocollante (CVH)
29 de 46	Triplure thermocollante – devant gauche	1 simple	Triplure thermocollante (CVH)
30 de 46	Triplure thermocollante – côté	1 paire	Triplure thermocollante
31 de 46	Triplure thermocollante – poignet	1 paire	Triplure thermocollante
32 a) de 46	Triplure thermocollante – poches poitrine (tailles courtes 34 – 36)	1 paire	Triplure thermocollante
32 b) de 46	Triplure thermocollante – poches poitrine (tailles courtes 38 – 42)	1 paire	Triplure thermocollante
32 c) de 46	Triplure thermocollante – poches poitrine (tailles courtes 44 – 52)	1 paire	Triplure thermocollante
32 d) de 46	Triplure thermocollante – poches poitrine (tailles régulières 34 – 36)	1 paire	Triplure thermocollante
32 e) de 46	Triplure thermocollante – poches poitrine (tailles régulières 38 – 42)	1 paire	Triplure thermocollante
32 f) de 46	Triplure thermocollante – poches poitrine (tailles régulières 44 – 52)	1 paire	Triplure thermocollante
32 g) de 46	Triplure thermocollante – poches poitrine (tailles longues 34 – 36)	1 paire	Triplure thermocollante
32 h) de 46	Triplure thermocollante – poches poitrine (tailles longues 38 – 42)	1 paire	Triplure thermocollante
32 i) de 46	Triplure thermocollante – poches poitrine (tailles longues 44 – 52)	1 paire	Triplure thermocollante
33 a) de 46	Triplure thermocollante – rabat de poches poitrine (tailles 34 – 36)	1 paire	Triplure thermocollante
33 b) de 46	Triplure thermocollante – rabat de poches poitrine (tailles 38 – 42)	1 paire	Triplure thermocollante

33 c) de 46	Triplure thermocollante – rabat de poches poitrine (tailles 44 – 52)	1 paire	Triplure thermocollante
34 a) de 46	Triplure thermocollante – poches inférieures (tailles courtes 34 – 36)	1 paire	Triplure thermocollante
34 b) de 46	Triplure thermocollante – poches inférieures (tailles courtes 38 – 42)	1 paire	Triplure thermocollante
34 c) de 46	Triplure thermocollante – poches inférieures (tailles courtes 44 – 52)	1 paire	Triplure thermocollante
34 d) de 46	Triplure thermocollante – poches inférieures (tailles régulières 34 – 36)	1 paire	Triplure thermocollante
34 e) de 46	Triplure thermocollante – poches inférieures (tailles régulières 38 – 42)	1 paire	Triplure thermocollante
34 f) de 46	Triplure thermocollante – poches inférieures (tailles régulières 44 – 52)	1 paire	Triplure thermocollante
34 g) de 46	Triplure thermocollante – poches inférieures (tailles longues 34 – 36)	1 paire	Triplure thermocollante
34 h) de 46	Triplure thermocollante – poches inférieures (tailles longues 38 – 42)	1 paire	Triplure thermocollante
34 i) de 46	Triplure thermocollante – poches inférieures (tailles longues 44 – 52)	1 paire	Triplure thermocollante
35 a) de 46	Triplure thermocollante – rabat de poches inférieures (tailles 34 – 36)	1 paire	Triplure thermocollante
35 b) de 46	Triplure thermocollante – rabat de poches inférieures (tailles 38 – 42)	1 paire	Triplure thermocollante
35 c) de 46	Triplure thermocollante – rabat de poches inférieures (tailles 44 – 52)	1 paire	Triplure thermocollante
36 de 46	Triplure thermocollante – parementure de devant droit	1 simple	Triplure thermocollante (CVH)
37 de 46	Triplure thermocollante – parementure de devant gauche	1 simple	Triplure thermocollante (CVH)
38 de 46	Triplure thermocollante – ceinture	1 simple	Triplure thermocollante (CVH)
39 de 46	Triplure thermocollante – patte d'épaule	1 paire	Triplure thermocollante
40 de 46	Triplure thermocollante – dessus de col	1 paire	Triplure thermocollante
41 de 46	Triplure thermocollante – plis d'aisance	1 paire	Triplure thermocollante
42 de 46	Pelon – poches à passepoil	1 paire	Pelon
43 de 46	Silésienne – pince devant	1 paire	Silésienne
44 a) de 46	Silésienne – poches poitrine (tailles courtes 34 – 36)	1 paire	Silésienne
44 b) de 46	Silésienne – poches poitrine (tailles courtes 38 – 42)	1 paire	Silésienne

44 c) de 46	Silésiennne – pochess poitrine (tailless courtes 44 – 52)	1 paire	Silésiennne
44 d) de 46	Silésiennne – pochess poitrine (tailless régulièress 34 – 36)	1 paire	Silésiennne
44 e) de 46	Silésiennne – pochess poitrine (tailless régulièress 38 – 42)	1 paire	Silésiennne
44 f) de 46	Silésiennne – pochess poitrine (tailless régulièress 44 – 52)	1 paire	Silésiennne
44 g) de 46	Silésiennne – pochess poitrine (tailless longuess 34 – 36)	1 paire	Silésiennne
44 h) de 46	Silésiennne – pochess poitrine (tailless longuess 38 – 42)	1 paire	Silésiennne
44 i) de 46	Silésiennne – pochess poitrine (tailless longuess 44 – 52)	1 paire	Silésiennne
45 a) de 46	Silésiennne – pochess inférieurless (tailless courtes 34 – 36)	1 paire	Silésiennne
45 b) de 46	Silésiennne – pochess inférieurless (tailless courtes 38 – 42)	1 paire	Silésiennne
45 c) de 46	Silésiennne – pochess inférieurless (tailless courtes 44 – 52)	1 paire	Silésiennne
45 d) de 46	Silésiennne – pochess inférieurless (tailless régulièress 34 – 36)	1 paire	Silésiennne
45 e) de 46	Silésiennne – pochess inférieurless (tailless régulièress 38 – 42)	1 paire	Silésiennne
45 f) de 46	Silésiennne – pochess inférieurless (tailless régulièress 44 – 52)	1 paire	Silésiennne
45 g) de 46	Silésiennne – pochess inférieurless (tailless longuess 34 – 36)	1 paire	Silésiennne
45 h) de 46	Silésiennne – pochess inférieurless (tailless longuess 38 – 42)	1 paire	Silésiennne
45 i) de 46	Silésiennne – pochess inférieurless (tailless longuess 44 – 52)	1 paire	Silésiennne
46 de 46	Silésiennne – pochess poitrine intérieurless	1 paire	Silésiennne

TAILLES POUR FEMMES

Pièces du patron – Le présent modèle compte 47 composants de patron.

Légende :

1 simple	=	Couper 1 pièce
1 paire	=	Couper 2 pièces
2 paires	=	Couper 4 pièces
(EVH)	=	Endroit vers le haut
(CVH)	=	Côté encollé vers le haut

Composants du patron	Désignation	Quantité à couper	Tissu
1 de 47	Dos	1 paire	Tissu de base
2 de 47	Côté	1 paire	Tissu de base
3 de 47	Devant droit	1 simple	Tissu de base (EVH)
4 de 47	Devant gauche	1 simple	Tissu de base (EVH)
5 de 47	Devant côté	1 paire	Tissu de base
6 de 47	Dessus de manche	1 paire	Tissu de base
7 de 47	Dessous de manche	1 paire	Tissu de base
8 de 47	Poignet	1 paire	Tissu de base
9 a) de 47	Poches poitrine à plis (tailles courtes 32 (6) – 36 (10))	1 paire	Tissu de base
9 b) de 47	Poches poitrine à plis (tailles courtes 38 (12) – 42 (16))	1 paire	Tissu de base
9 c) de 47	Poches poitrine à plis (tailles courtes 44 (18) – 48 (22))	1 paire	Tissu de base
9 d) de 47	Poches poitrine à plis (tailles régulières 32 (6) – 36 (10))	1 paire	Tissu de base
9 e) de 47	Poches poitrine à plis (tailles régulières 38 (12) – 42 (16))	1 paire	Tissu de base
9 f) de 47	Poches poitrine à plis (tailles régulières 44 (18) – 48 (22))	1 paire	Tissu de base
9 g) de 47	Poches poitrine à plis (tailles longues 32 (6) – 36 (10))	1 paire	Tissu de base
9 h) de 47	Poches poitrine à plis (tailles longues 38 (12) – 42 (16))	1 paire	Tissu de base
9 i) de 47	Poches poitrine à plis (tailles longues 44 (18) – 48 (22))	1 paire	Tissu de base
10 a) de 47	Rabat – poches poitrine (Tailles 32 (6) – 36 (10))	2 paires	Tissu de base
10 b) de 47	Rabat – poches poitrine (Tailles 38 (12) – 42 (16))	2 paires	Tissu de base

10 c) de 47	Rabat – poches poitrine (Tailles 44 (18) – 48 (22))	2 paires	Tissu de base
11 a) de 47	Poches inférieures (tailles courtes 32 (6) – 36 (10))	1 paire	Tissu de base
11 b) de 47	Poches inférieures (tailles courtes 38 (12) – 42 (16))	1 paire	Tissu de base
11 c) de 47	Poches inférieures (tailles courtes 44 (18) – 48 (22))	1 paire	Tissu de base
11 d) de 47	Poches inférieures (tailles régulières 32 (6) – 36 (10))	1 paire	Tissu de base
11 e) de 47	Poches inférieures (tailles régulières 38 (12) – 42 (16))	1 paire	Tissu de base
11 f) de 47	Poches inférieures (tailles régulières 44 (18) – 48 (22))	1 paire	Tissu de base
11 g) de 47	Poches inférieures (tailles longues 32 (6) – 36 (10))	1 paire	Tissu de base
11 h) de 47	Poches inférieures (tailles longues 38 (12) – 42 (16))	1 paire	Tissu de base
11 i) de 47	Poches inférieures (tailles longues 44 (18) – 48 (22))	1 paire	Tissu de base
12 a) de 47	Rabat – Poches inférieures (tailles 32 (6) – 36 (10))	2 paires	Tissu de base
12 b) de 47	Rabat – Poches inférieures (tailles 38 (12) – 42 (16))	2 paires	Tissu de base
12 c) de 47	Rabat – Poches inférieures (tailles 44 (18) – 48 (22))	2 paires	Tissu de base
13 de 47	Dessus de col	1 simple	Tissu de base (EVH)
14 de 47	Dessous de col	1 simple	Feutrine
15 de 47	Parementure – devant droit	1 simple	Tissu de base (EVH)
16 de 47	Parementure – devant gauche	1 simple	Tissu de base (EVH)
17 de 47	Ceinture	1 simple	Tissu de base (EVH)
18 de 47	Passant de ceinture	1 simple	Tissu de base
19 de 47	Patte d'épaule	2 paires	Tissu de base
20 de 47	Doublure – dos droit	1 simple	Doublure (EVH)
21 de 47	Doublure – dos gauche	1 simple	Doublure (EVH)
22 de 47	Doublure – côté	1 paire	Doublure
23 de 47	Doublure – devant	1 paire	Doublure
24 de 47	Doublure – dessus de manche	1 paire	Doublure
25 de 47	Doublure – dessous de manche	1 paire	Doublure
26 de 47	Doublure – poches poitrine intérieures	1 paire	Doublure
27 de 47	Doublure – poches à passepoil	2 paires	Doublure
28 de 47	Triplure thermocollante – bas du dos	1 paire	Triplure thermocollante
29 de 47	Triplure thermocollante – devant droit	1 simple	Triplure thermocollante (CVH)

30 de 47	Triplure thermocollante – devant gauche	1 simple	Triplure thermocollante (CVH)
31 de 47	Triplure thermocollante – devant côté	1 paire	Triplure thermocollante
32 de 47	Triplure thermocollante – côté	1 paire	Triplure thermocollante
33 de 47	Triplure thermocollante – poignet	1 paire	Triplure thermocollante
34 a) de 47	Triplure thermocollante – poches poitrine (tailles courtes 32 (6) – 36 (10))	1 paire	Triplure thermocollante
34 b) de 47	Triplure thermocollante – poches poitrine (tailles courtes 38 (12) – 42 (16))	1 paire	Triplure thermocollante
34 c) de 47	Triplure thermocollante – poches poitrine (tailles courtes 44 (18) – 48 (22))	1 paire	Triplure thermocollante
34 d) de 47	Triplure thermocollante – poches poitrine (tailles régulières 32 (6) – 36 (10))	1 paire	Triplure thermocollante
34 e) de 47	Triplure thermocollante – poches poitrine (tailles régulières 38 (12) – 42 (16))	1 paire	Triplure thermocollante
34 f) de 47	Triplure thermocollante – poches poitrine (tailles régulières 44 (18) – 48 (22))	1 paire	Triplure thermocollante
34 g) de 47	Triplure thermocollante – poches poitrine (tailles longues 32 (6) – 36 (10))	1 paire	Triplure thermocollante
34 h) de 47	Triplure thermocollante – poches poitrine (tailles longues 38 (12) – 42 (16))	1 paire	Triplure thermocollante
34 i) de 47	Triplure thermocollante – poches poitrine (tailles longues 44 (18) – 48 (22))	1 paire	Triplure thermocollante
35 a) de 47	Triplure thermocollante – rabat de poches poitrine (tailles 32 (6) – 36 (10))	1 paire	Triplure thermocollante
35 b) de 47	Triplure thermocollante – rabat de poches poitrine (tailles 38 (12) – 42 (16))	1 paire	Triplure thermocollante
35 c) de 47	Triplure thermocollante – rabat de poches poitrine (tailles 44 (18) – 48 (22))	1 paire	Triplure thermocollante
36 a) de 47	Triplure thermocollante – poches inférieures (tailles courtes 32 (6) – 36 (10))	1 paire	Triplure thermocollante

36 b) de 47	Triplure thermocollante – poches inférieures (tailles courtes 38 (12) – 42 (16))	1 paire	Triplure thermocollante
36 c) de 47	Triplure thermocollante – poches inférieures (tailles courtes 44 (18) – 48 (22))	1 paire	Triplure thermocollante
36 d) de 47	Triplure thermocollante – poches inférieures (tailles régulières 32 (6) – 36 (10))	1 paire	Triplure thermocollante
36 e) de 47	Triplure thermocollante – poches inférieures (tailles régulières 38 (12) – 42 (16))	1 paire	Triplure thermocollante
36 f) de 47	Triplure thermocollante – poches inférieures (tailles régulières 44 (18) – 48 (22))	1 paire	Triplure thermocollante
36 g) de 47	Triplure thermocollante – poches inférieures (tailles longues 32 (6) – 36 (10))	1 paire	Triplure thermocollante
36 h) de 47	Triplure thermocollante – poches inférieures (tailles longues 38 (12) – 42 (16))	1 paire	Triplure thermocollante
36 i) de 47	Triplure thermocollante – poches inférieures (tailles longues 44 (18) – 48 (22))	1 paire	Triplure thermocollante
37 a) de 47	Triplure thermocollante – rabat de poches inférieures (tailles 32 (6) – 36 (10))	1 paire	Triplure thermocollante
37 b) de 47	Triplure thermocollante – rabat de poches inférieures (tailles 38 (12) – 42 (16))	1 paire	Triplure thermocollante
37 c) de 47	Triplure thermocollante – rabat de poches inférieures (tailles 44 (18) – 48 (22))	1 paire	Triplure thermocollante
38 de 47	Triplure thermocollante – parementure de devant droit	1 simple	Triplure thermocollante (CVH)
39 de 47	Triplure thermocollante – parementure de devant gauche	1 simple	Triplure thermocollante (CVH)
40 de 47	Triplure thermocollante – ceinture	1 simple	Triplure thermocollante (CVH)
41 de 47	Triplure thermocollante – patte d'épaule	1 paire	Triplure thermocollante
42 de 47	Triplure thermocollante – dessus de col	1 paire	Triplure thermocollante
43 de 47	Triplure thermocollante – plis d'aisance	1 paire	Triplure thermocollante

44 de 47	Pelon – poches à passepoil	1 paire	Pelon
45 a) de 47	Silésiennne – poches poitrine (tailles courtes 32 (6) – 36 (10))	1 paire	Silésiennne
45 b) de 47	Silésiennne – poches poitrine (tailles courtes 38 (12) – 42 (16))	1 paire	Silésiennne
45 c) de 47	Silésiennne – poches poitrine (tailles courtes 44 (18) – 48 (22))	1 paire	Silésiennne
45 d) de 47	Silésiennne – poches poitrine (tailles régulières 32 (6) – 36 (10))	1 paire	Silésiennne
45 e) de 47	Silésiennne – poches poitrine (tailles régulières 38 (12) – 42 (16))	1 paire	Silésiennne
45 f) de 47	Silésiennne – poches poitrine (tailles régulières 44 (18) – 48 (22))	1 paire	Silésiennne
45 g) de 47	Silésiennne – poches poitrine (tailles longues 32 (6) – 36 (10))	1 paire	Silésiennne
45 h) de 47	Silésiennne – poches poitrine (tailles longues 38 (12) – 42 (16))	1 paire	Silésiennne
45 i) de 47	Silésiennne – poches poitrine (tailles longues 44 (18) – 48 (22))	1 paire	Silésiennne
46 a) de 47	Silésiennne – poches inférieures (tailles courtes 32 (6) – 36 (10))	1 paire	Silésiennne
46 b) de 47	Silésiennne – poches inférieures (tailles courtes 38 (12) – 42 (16))	1 paire	Silésiennne
46 c) de 47	Silésiennne – poches inférieures (tailles courtes 44 (18) – 48 (22))	1 paire	Silésiennne
46 d) de 47	Silésiennne – poches inférieures (tailles régulières 32 (6) – 36 (10))	1 paire	Silésiennne
46 e) de 47	Silésiennne – poches inférieures (tailles régulières 38 (12) – 42 (16))	1 paire	Silésiennne
46 f) de 47	Silésiennne – poches inférieures (tailles régulières 44 (18) – 48 (22))	1 paire	Silésiennne
46 g) de 47	Silésiennne – poches inférieures (tailles longues 32 (6) – 36 (10))	1 paire	Silésiennne
46 h) de 47	Silésiennne – poches inférieures (tailles longues 38 (12) – 42 (16))	1 paire	Silésiennne
46 i) de 47	Silésiennne – poches inférieures (tailles longues 44 (18) – 48 (22))	1 paire	Silésiennne
47 de 47	Silésiennne – poches poitrine intérieures	1 paire	Silésiennne

Annexe B

Certification et critères d'évaluation

L'annexe B comprend la définition du certificat de conformité et des rapports d'essai exigés en vertu de la présente spécification. Le fabricant ainsi que la Programme uniformes et équipements de la GRC doivent utiliser les tableaux des exigences afin de s'assurer que tous les documents ont été reçus et qu'ils satisfont aux exigences de la présente spécification.

Certificat de conformité : Un certificat de conformité est défini, aux fins du présent document, comme étant une attestation signée et datée confirmant qu'un composant donné (p. ex. fermeture à glissière, ruban autoagrippant à crochets et à boucles, sangle, fil, etc.) ou une exigence est conforme à la spécification. L'attestation doit être préparée, signée et datée par un représentant officiel du fabricant du composant et présentée sur du papier à en-tête de l'entreprise en faisant référence au numéro de la spécification et au numéro du paragraphe. Elle doit porter expressément sur le composant ou l'exigence, et la conformité peut être certifiée en renvoyant à un numéro de pièce ou en fournissant les valeurs du composant, les données de fabrication indiquant la conformité technique ou une description assurant la conformité aux exigences. Les essais effectués à l'interne sont acceptables pour attester la conformité. Une reproduction intégrale du texte de la spécification n'est pas acceptable.

Un certificat de conformité distinct est requis pour chaque composant ou exigence. Il peut viser différents composants fournis par le même fabricant pourvu que les numéros de paragraphes et les composants soient bien indiqués. Par ce document, le soumissionnaire atteste que le produit visé par le certificat est le même que celui proposé dans la soumission ou utilisé pour les échantillons préalables à l'attribution du contrat, les échantillons de présérie ou les articles produits, selon le cas.

Le soumissionnaire doit noter que des copies de factures, de bons de commande, de bordereaux d'expédition et de certificats de conformité pour les produits ou les composants qui ne sont pas fabriqués par le signataire du certificat ne peuvent pas être utilisées comme certificats de conformité.

Rapports d'essai : Les rapports d'essai, signés et datés par un laboratoire tiers et indépendant certifié, approuvé par la GRC, doivent indiquer la méthode d'essai utilisée et les conditions d'essai ainsi que les résultats des essais effectués afin de pouvoir vérifier la conformité aux exigences de la présente spécification.

Certification et critères d'évaluation

Paragraphe de la spécification	Composant	Certificat de conformité	Rapport d'essai	Approuvé/R ejeté
4.1.3.1	Doublure pour corps et manches	Requis	* requis le cas échéant	
4.1.9.1	Fil pour piqûres et coutures	Requis		
4.1.9.2	Fil pour boutonniers	Requis		
4.1.9.3	Fil pour boutons	Requis		

Remarque : * La mention « requis le cas échéant » fait référence aux essais requis afin de vérifier la conformité lorsqu'un produit de rechange est utilisé.

Échantillons requis

L'entrepreneur doit fournir au responsable technique de la GRC un échantillon de chacun des composants indiqués ci-dessous. En ce qui a trait à la triplure thermocollante, des échantillons de la triplure seule et de la triplure thermocollée au tissu de base doivent être fournis. Les échantillons doivent mesurer au minimum 60 cm sur 60 cm.

Paragraphe de la spécification	Composant	Exigence	Échantillon reçu (Oui/Non)	Échantillon fourni acceptable (Oui/Non)
4.1.4	Triplure thermocollante	Échantillon de triplure et échantillon de triplure thermocollée au tissu de base		
4.1.5	Pièces de poitrine	Échantillon		
4.1.6	Coussins de tête de manche	Échantillon		
4.1.7	Épaulettes	Échantillon		
4.3.6	Matériau de renfort du dessous de col	Échantillon		

TABLEAU DES MESURES – VAREUSE BLEUE, TOUS LES GRADES – HOMMES

DÉSIGNATION DE LA TAILLE		MENSURATIONS		MESURES DU VÊTEMENT									
Stature	Taille	Tour de poitrine	Tour de taille	Tour de poitrine – boutonnrière à bouton	Tour de taille – boutonnrière à bouton	Longueur du devant	Longueur du dos jusqu'à la taille	Longueur totale du dos	Manches			Largeur du dos	Largeur d'épaule
									Longueur du dessus	Longueur du dessous	Circonférence au poignet		
Court 160 à 167.5 (5 pi 3 po à 5 pi 6 po)	34C	87	74	100.5	84.5	74.3	41.1	71.8	63.5	44.75	29.6	42.75	14.7
	36C	92	79	105.5	89.5	75.1	41.7	72.4	64	44.75	30.1	44	15.05
	38C	97	84	110.5	94.5	75.9	42.3	73	64.5	44.75	30.7	45.25	15.4
	40C	102	89	115.5	99.5	76.7	43	73.6	65	44.75	31.3	46.5	15.75
	42C	107	94	120.5	104.5	77.5	43.6	74.3	65.5	44.75	31.8	47.75	16.1
	44C	112	99	125.5	109.5	78.3	44.3	74.9	66	44.75	32.4	49	16.45
	46C	117	104	130.5	114.5	79.1	44.9	75.5	66.5	44.75	32.9	50.25	16.8
	48C	122	109	135.5	119.5	79.9	45.5	76.1	67	44.75	33.5	51.5	17.15
	50C	127	114	140.5	124.5	80.7	46.2	76.7	67.5	44.75	34.1	52.75	17.5
	52C	132	119	145.5	129.5	81.5	46.8	77.3	68	44.75	34.6	54	17.85
Régulier 170 à 178 (5 pi 7 po à 5 pi 10 po)	34R	87	74	100.5	84.5	79.3	44.1	76.8	66	47.25	29.6	42.75	14.7
	36R	92	79	105.5	89.5	80.1	44.7	77.4	66.5	47.25	30.1	44	15.05
	38R	97	84	110.5	94.5	80.9	45.3	78	67	47.25	30.7	45.25	15.4
	40R	102	89	115.5	99.5	81.7	46	78.6	67.5	47.25	31.3	46.5	15.75
	42R	107	94	120.5	104.5	82.5	46.6	79.3	68	47.25	31.8	47.75	16.1
	44R	112	99	125.5	109.5	83.3	47.2	79.9	68.5	47.25	32.4	49	16.45
	46R	117	104	130.5	114.5	84.1	47.9	80.5	69	47.25	32.9	50.25	16.8
	48R	122	109	135.5	119.5	84.9	48.5	81.2	69.5	47.25	33.5	51.5	17.15
	50R	127	114	140.5	124.5	85.7	49.2	81.8	70	47.25	34.1	52.75	17.5
	52R	132	119	145.5	129.5	86.5	49.8	82.4	70.5	47.25	34.6	54	17.85
PRISE DES MESURES				A	B	C	D	E	F	G	H	J	K
TOLÉRANCES ±				1.5 cm	1.5 cm	1.5 cm	1 cm	1.5 cm	1.5 cm	1 cm	1 cm	1 cm	0.5 cm

Sauf indication contraire, toutes les mesures sont en centimètres.

TABLEAU DES MESURES – VAREUSE BLEUE, TOUS LES GRADES – HOMMES

DÉSIGNATION DE LA TAILLE		MENSURATIONS		MESURES DU VÊTEMENT									
Stature	Taille	Tour de poitrine	Tour de taille	Tour de poitrine – boutonnrière à bouton	Tour de taille – boutonnrière à bouton	Longueur du devant	Longueur du dos jusqu'à la taille	Longueur totale du dos	Manches			Largeur du dos	Largeur d'épaule
									Longueur du dessus	Longueur du dessous	Circonférence au poignet		
Long 180.5 à 188 (5 pi 11 po à 6 pi 2 po)	34L	87	74	100.5	84.5	84.3	47.1	81.8	68.5	49.75	29.6	42.75	14.7
	36L	92	79	105.5	89.5	85.1	47.7	82.4	69	49.75	30.1	44	15.05
	38L	97	84	110.5	94.5	85.9	48.3	83	69.5	49.75	30.7	45.25	15.4
	40L	102	89	115.5	99.5	86.7	49	83.6	70	49.75	31.3	46.5	15.75
	42L	107	94	120.5	104.5	87.5	49.6	84.3	70.5	49.75	31.8	47.75	16.1
	44L	112	99	125.5	109.5	88.3	50.3	84.9	71	49.75	32.4	49	16.45
	46L	117	104	130.5	114.5	89.1	50.9	85.5	71.5	49.75	32.9	50.25	16.8
	48L	122	109	135.5	119.5	89.9	51.5	86.2	72	49.75	33.5	51.5	17.15
	50L	127	114	140.5	124.5	90.7	52.2	86.8	72.5	49.75	34.1	52.75	17.5
52L	132	119	145.5	129.5	91.5	52.8	87.4	73	49.75	34.6	54	17.85	
Très long 190.5 à 198 (6 pi 3 po à 6 pi 6 po)	34TL	87	74	100.5	84.5	89.3	50.1	86.8	71	52.25	29.6	42.75	14.7
	36TL	92	79	105.5	89.5	90.1	50.7	87.4	71.5	52.25	30.1	44	15.05
	38TL	97	84	110.5	94.5	90.9	51.3	88	72	52.25	30.7	45.25	15.4
	40TL	102	89	115.5	99.5	91.7	52	88.6	72.5	52.25	31.3	46.5	15.75
	42TL	107	94	120.5	104.5	92.5	52.6	89.3	73	52.25	31.8	47.75	16.1
	44TL	112	99	125.5	109.5	93.3	53.3	89.9	73.5	52.25	32.4	49	16.45
	46TL	117	104	130.5	114.5	94.1	53.9	90.5	74	52.25	32.9	50.25	16.8
	48TL	122	109	135.5	119.5	94.9	54.5	91.2	74.5	52.25	33.5	51.5	17.15
	50TL	127	114	140.5	124.5	95.7	55.2	91.8	75	52.25	34.1	52.75	17.5
52TL	132	119	145.5	129.5	96.5	55.8	92.4	75.5	52.25	34.6	54	17.85	
PRISE DES MESURES				A	B	C	D	E	F	G	H	J	K
TOLÉRANCES ±				1.5 cm	1.5 cm	1.5 cm	1 cm	1.5 cm	1.5 cm	1 cm	1 cm	1 cm	0.5 cm

Sauf indication contraire, toutes les mesures sont en centimètres.

TABLEAU DES MESURES – VAREUSE BLEUE, TOUS LES GRADES – FEMMES

DÉSIGNATION DE LA TAILLE		MENSURATIONS		MESURES DU VÊTEMENT									
Stature	Taille	Tour de poitrine	Tour de hanches	Tour de poitrine – boutonnière à bouton	Tour de taille – boutonnière à bouton	Longueur du devant	Longueur du dos jusqu'à la taille	Longueur totale du dos	Manches			Largeur du dos	Largeur d'épaule
									Longueur du dessus	Longueur du dessous	Circonférence au poignet		
Court 155 à 162.5 (5 pi 1 po à 5pi 4 po)	32 (6) C	82	90	94.5	72.5	67	37	66.3	61	45.5	30.4	38.5	12.75
	34 (8) C	87	95	99.5	77.5	67.6	37.6	67	61.5	45.5	30.6	39.75	13
	36 (10) C	92	100	104.5	82.5	68.3	38.2	67.6	62	45.5	30.8	41	13.45
	38 (12) C	97	105	109.5	87.5	69	38.9	68.3	62.5	45.5	31	42.25	13.8
	40 (14) C	102	110	114.5	92.5	69.6	39.5	68.9	63	45.5	31.2	43.5	14.15
	42 (16) C	107	115	119.5	97.5	70.3	40.2	69.5	63.5	45.5	31.4	44.75	14.5
	44 (18) C	112	120	124.5	102.5	71	40.8	70.2	64	45.5	31.6	46	14.85
	46 (20) C	117	125	129.5	107.5	71.7	41.4	70.8	64.5	45.5	31.8	47.25	15.2
48 (22) C	122	130	134.5	112.5	72.4	42.1	71.5	65	45.5	32	48.5	15.5	
Régulier 165 à 172.5 (5 pi 5 po à 5 pi 8 po)	32 (6) R	82	90	94.5	72.5	72	40	71.4	63.5	48	30.4	38.5	12.75
	34 (8) R	87	95	99.5	77.5	72.6	40.6	72.1	64	48	30.6	39.75	13
	36 (10) R	92	100	104.5	82.5	73.3	41.2	72.7	64.5	48	30.8	41	13.45
	38 (12) R	97	105	109.5	87.5	74	41.9	73.3	65	48	31	42.25	13.8
	40 (14) R	102	110	114.5	92.5	74.7	42.5	74	65.5	48	31.2	43.5	14.15
	42 (16) R	107	115	119.5	97.5	75.4	43.2	74.6	66	48	31.4	44.75	14.5
	44 (18) R	112	120	124.5	102.5	76.1	43.8	75.3	66.5	48	31.6	46	14.85
	46 (20) R	117	125	129.5	107.5	76.8	44.4	75.9	67	48	31.8	47.25	15.2
48 (22) R	122	130	134.5	112.5	77.5	45.1	76.5	67.5	48	32	48.5	15.5	
PRISE DES MESURES				A	B	C	D	E	F	G	H	J	K
TOLÉRANCES ±				1.5 cm	1.5 cm	1.5 cm	1 cm	1.5 cm	1.5 cm	1 cm	1 cm	1 cm	0.5 cm

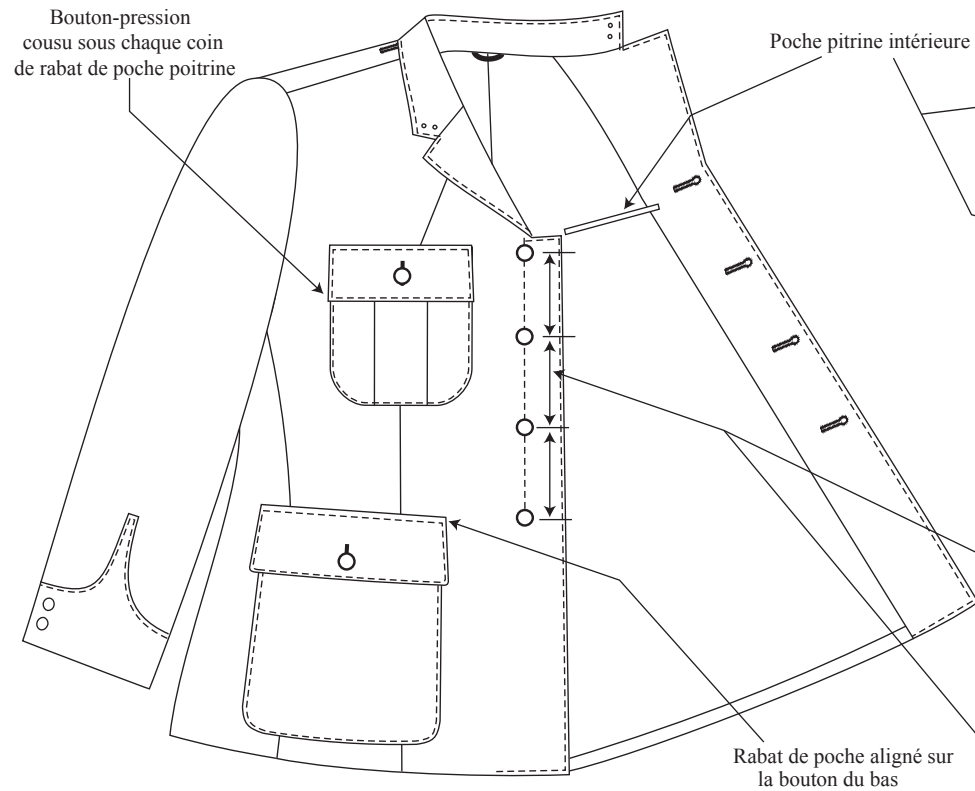
Sauf indication contraire, toutes les mesures sont en centimètres.

TABLEAU DES MESURES – VAREUSE BLEUE, TOUS LES GRADES – FEMMES

DÉSIGNATION DE LA TAILLE		MENSURATIONS		MESURES DU VÊTEMENT									
Stature	Taille	Tour de poitrine	Tour de hanches	Tour de poitrine – boutonnrière à bouton	Tour de taille – boutonnrière à bouton	Longueur du devant	Longueur du dos jusqu'à la taille	Longueur totale du dos	Manches			Largeur du dos	Largeur d'épaule
									Longueur du dessus	Longueur du dessous	Circonférence au poignet		
Long 175.5 à 183 (5 pi 9 po à 6 pi')	32 (6) L	82	90	94.5	72.5	77	43	76.5	66	50.5	30.4	38.5	12.75
	34 (8) L	87	95	99.5	77.5	77.6	43.6	77.1	66.5	50.5	30.6	39.75	13
	36 (10) L	92	100	104.5	82.5	78.3	44.2	77.7	67	50.5	30.8	41	13.45
	38 (12) L	97	105	109.5	87.5	79	44.9	78.3	67.5	50.5	31	42.25	13.8
	40 (14) L	102	110	114.5	92.5	79.7	45.5	79	68	50.5	31.2	43.5	14.15
	42 (16) L	107	115	119.5	97.5	80.4	46.2	79.7	68.5	50.5	31.4	44.75	14.5
	44 (18) L	112	120	124.5	102.5	81.1	46.8	80.3	69	50.5	31.6	46	14.85
	46 (20) L	117	125	129.5	107.5	81.8	47.4	81	69.5	50.5	31.8	47.25	15.2
48 (22) L	122	130	134.5	112.5	82.5	48.1	81.6	70	50.5	32	48.5	15.5	
PRISE DES MESURES				A	B	C	D	E	F	G	H	J	K
TOLÉRANCES ±				1.5 cm	1.5 cm	1.5 cm	1 cm	1.5 cm	1.5 cm	1 cm	1 cm	1 cm	0.5 cm

Sauf indication contraire, toutes les mesures sont en centimètres.

Dessin n° 1



Vue de devant et emplacement des poches

POCHE POITRINE - HOMMES	
TAILLE	LONGUEUR
34 - 36	14
38 - 42	15
44 - 52	16

POCHE POITRINE - FEMMES	
TAILLE	LONGUEUR
32 (6) - 36 (10)	13
38 (12) - 42 (16)	14
44 (18) - 48 (22)	15

ESPACEMENT ENTRE LES BOUTONS ET LES BOUTONNIÈRES - HOMMES	
STATURE	DISTANCE ENTRE LES BOUTONNIÈRES
COURT	8.5
RÉGULIER	9.5
LONG	10.5

ESPACEMENT ENTRE LES BOUTONS ET LES BOUTONNIÈRES - FEMMES	
STATURE	DISTANCE ENTRE LES BOUTONNIÈRES
COURT	8
RÉGULIER	9
LONG	10

NON À L'ÉCHELLE

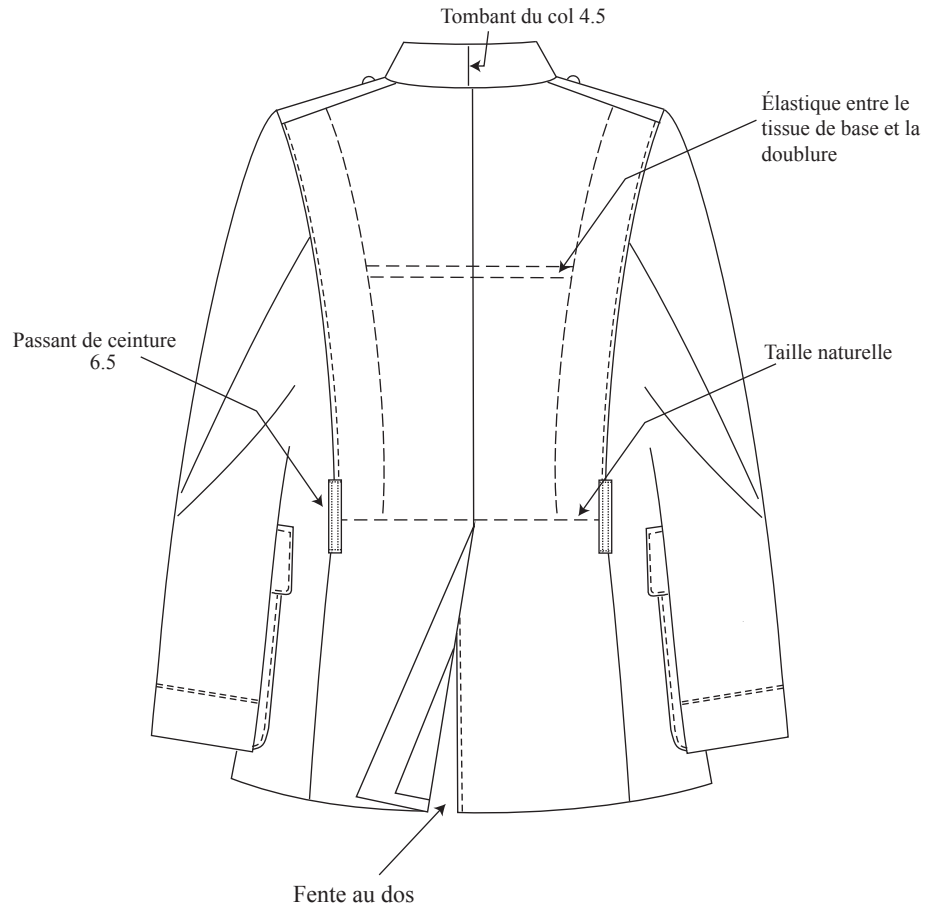
Toutes les mesures sont en centimètres

Tolérance de ± 0.5 cm permise

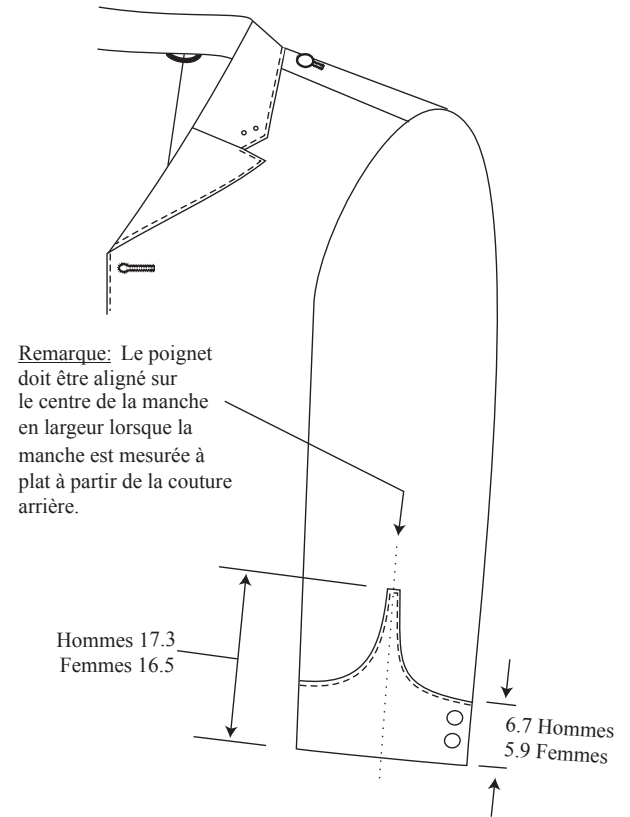
VAREUSE BLEUE POUR HOMMES ET FEMMES TOUS LES GRADES

G.S.1045-358

Dessin n° 2



Vue de dos



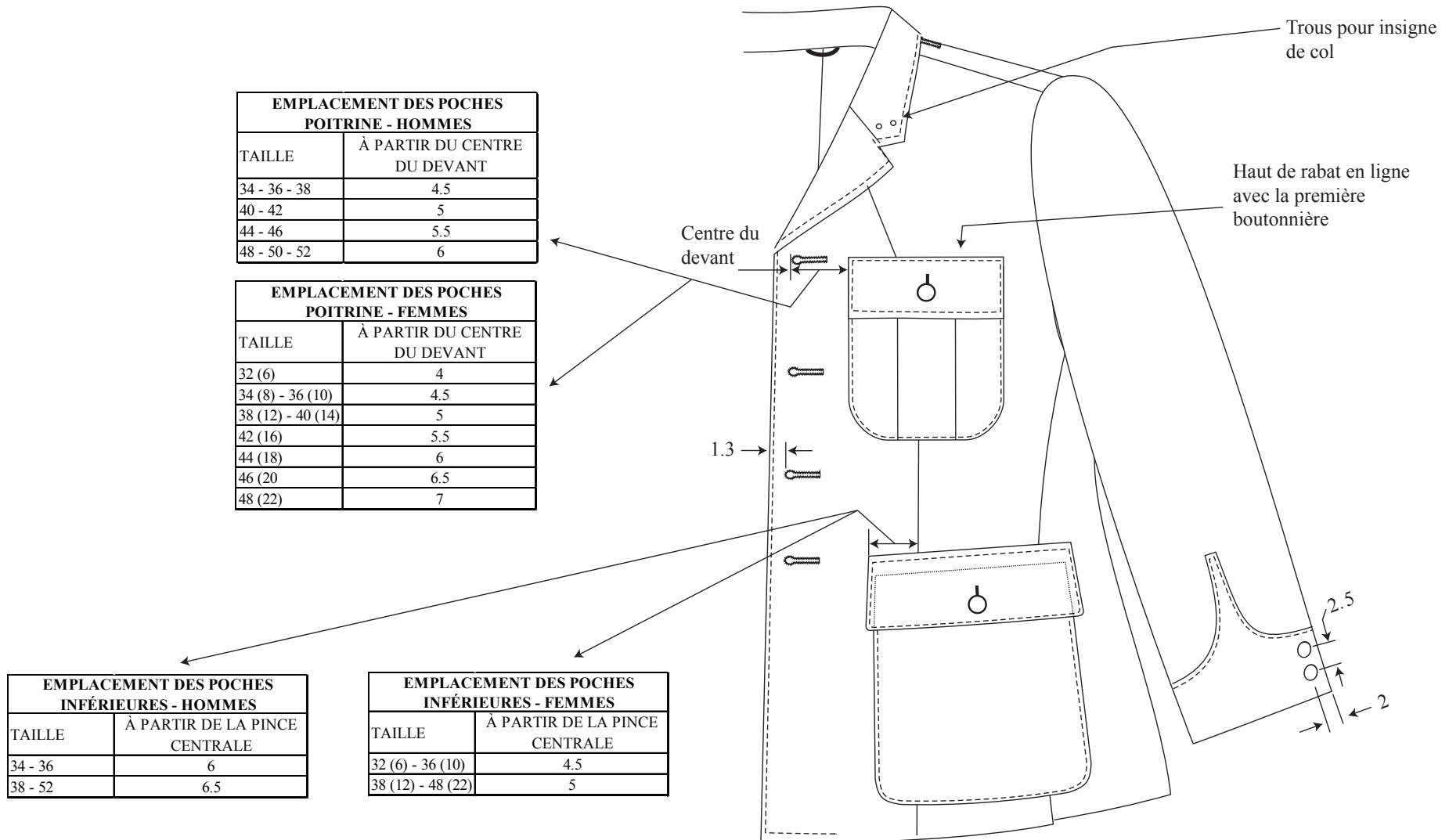
Détails de l'emplacement du poignet

NON À L'ÉCHELLE

Toutes les mesures sont en centimètres

Tolérance de ± 0.5 cm permise

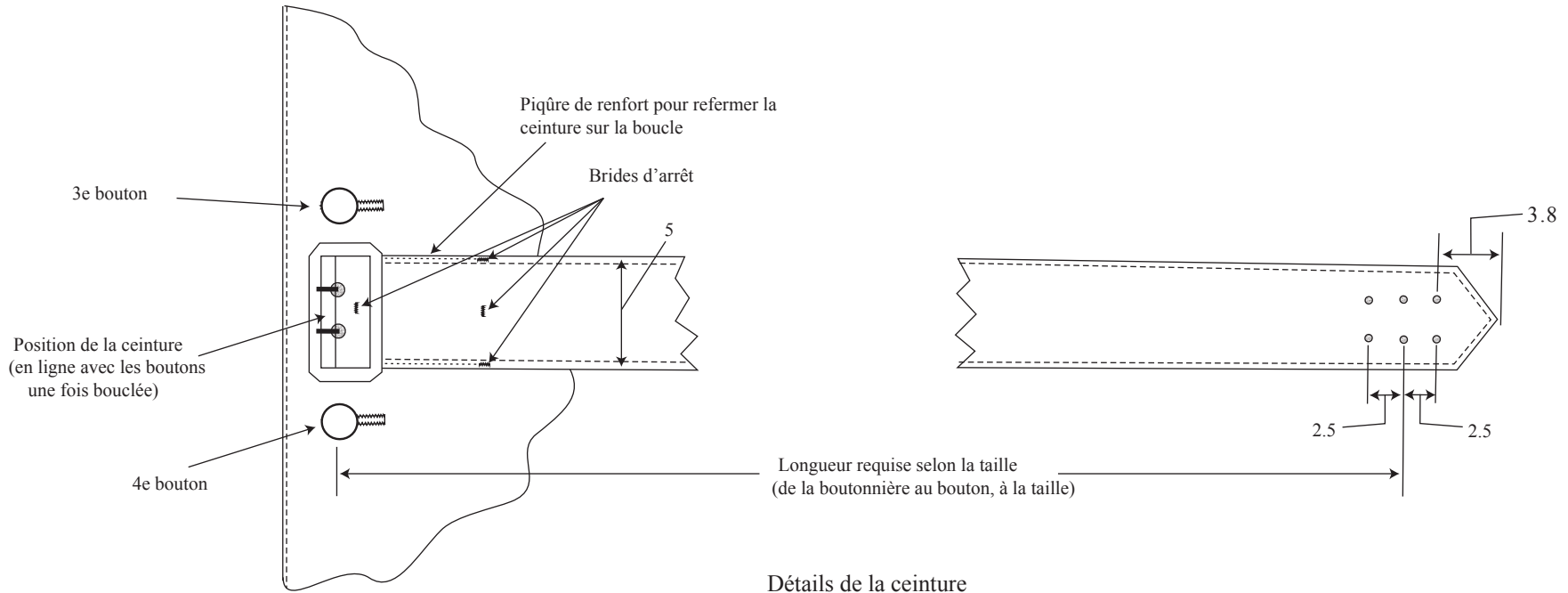
Dessin n° 3



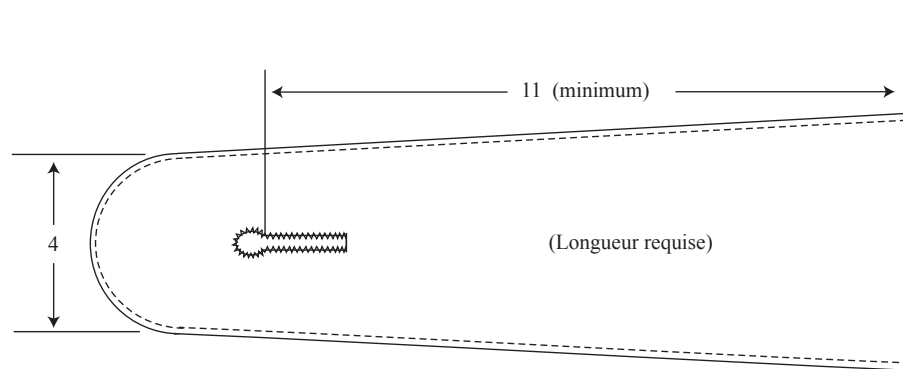
NON À L'ÉCHELLE
 Toutes les mesures sont en centimètres
 Tolérance de ± 0.5 cm permise

Emplacement des poches

Dessin n° 4



Détails de la ceinture



Détails de la patte d'épaule

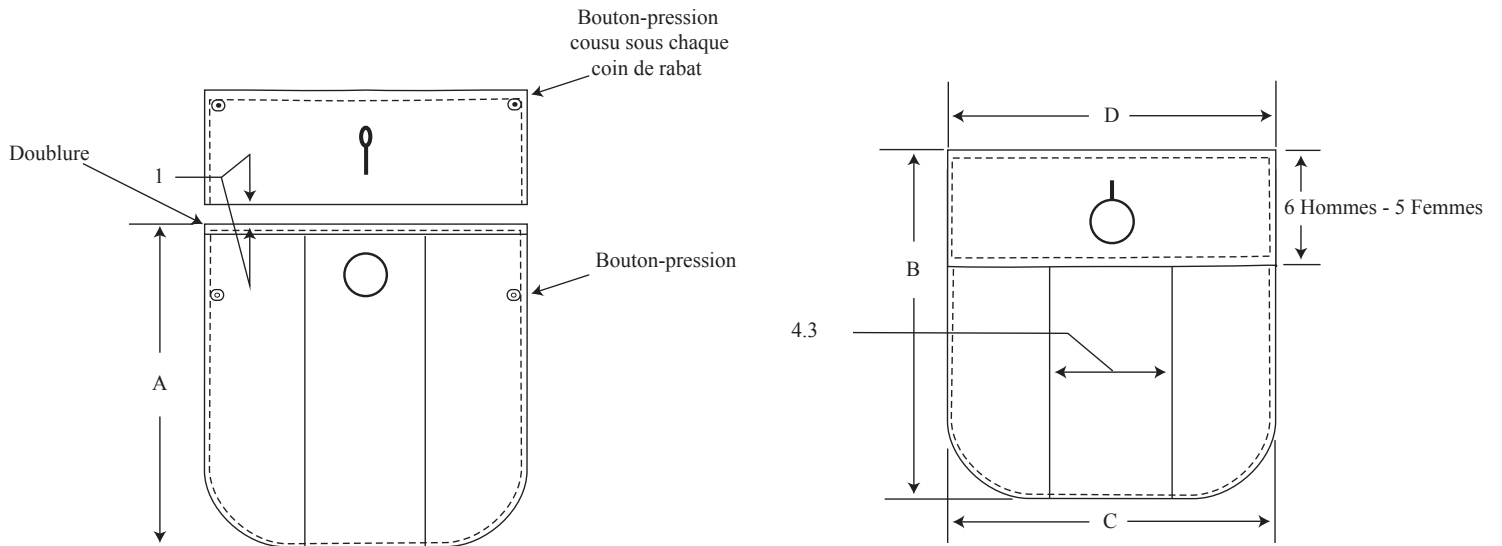
NON À L'ÉCHELLE

Toutes les mesures sont en centimètres

Tolérance de ± 0.5 cm permise

Détails des poches

Dessin n° 5



Détails des poches poitrine

POCHES POITRINE - HOMMES				
TAILLE	A	B	C	D
34 C - 36 C	15	16.5	12.5	13
38 C - 42 C	15	16.5	14.5	15
44 C - 52 C	15	16.5	16	16.5
34 R - 36 R	16	17.5	12.5	13
38 R - 42 R	16	17.5	14.5	15
44 R - 52 R	16	17.5	16	16.5
34 L - 36 L	17	18.5	12.5	13
38 L - 42 L	17	18.5	14.5	15
42 L - 52 L	17	18.5	16	16.5

POCHES POITRINE - FEMMES				
TAILLE	A	B	C	D
32 (6) C - 36 (10) C	13	14.5	11.5	12
38 (12) C - 42 (16) C	13	14.5	12.5	13
44 (18) C - 48 (22) C	13	14.5	13.5	14
32 (6) R - 36 (10) R	14.5	16	11.5	12
38 (12) R - 42 (16) R	14.5	16	12.5	13
44 (18) R - 48 (22) R	14.5	16	13.5	14
32 (6) L - 36 (10) L	16	17.5	11.5	12
38 (12) L - 42 (16) L	16	17.5	12.5	13
44 (18) L - 48 (22) L	16	17.5	13.5	14

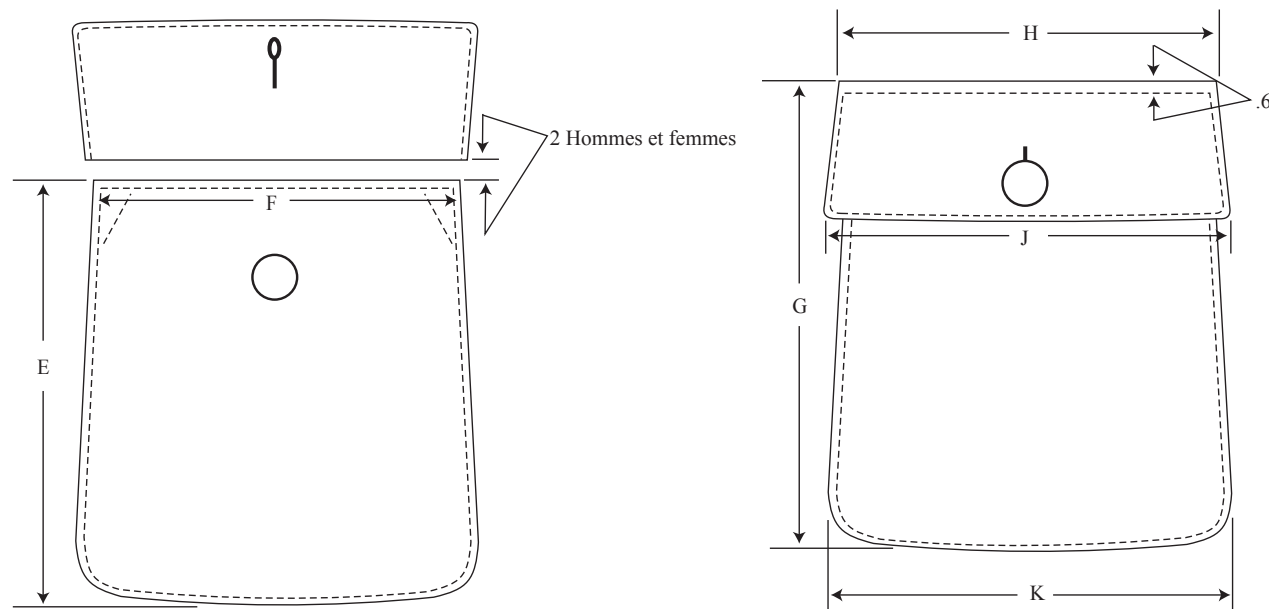
NON À LÉCHELLE

Toutes les mesures sont en centimètres

Tolérance de ± 0.5 cm permise

Détails des poches

Dessin n° 6



Détails des poches inférieures

POCHES INFÉRIEURES -HOMMES						
TAILLE	E	F	G	H	J	K
34 C - 36 C	21.5	18	24.5	20	21.5	21.5
38 C - 42 C	21.5	20	24.5	22	23.5	23.5
44 C - 52 C	21.5	22	24.5	24	25.5	25.5
34 R - 36 R	22.5	18	25.5	20	21.5	21.5
38 R - 42 R	22.5	20	25.5	22	23.5	23.5
44 R - 52 R	22.5	22	25.5	24	25.5	25.5
34 L - 36 L	24.5	18	27.5	20	21.5	21.5
38 L - 42 L	24.5	20	27.5	22	23.5	23.5
42 L - 52 L	24.5	22	27.5	24	25.5	25.5

POCHES INFÉRIEURES -FEMMES						
TAILLE	E	F	G	H	J	K
32 (6) C - 36 (10) C	18	17	21	19	21	19
38 (12) C - 42 (16) C	18	19	21	21	23	21
44 (18) C - 48 (22) C	18	21	21	23	25	23
32 (6) R - 36 (10) R	19.5	17	22.5	19	21	19
38 (12) R - 42 (16) R	19.5	19	22.5	21	23	21
44 (18) R - 48 (22) R	19.5	21	22.5	23	25	23
32 (6) L - 36 (10) L	21	17	24	19	21	19
38 (12) L - 42 (16) L	21	19	24	21	23	21
44 (18) L - 48 (22) L	21	21	24	23	25	23

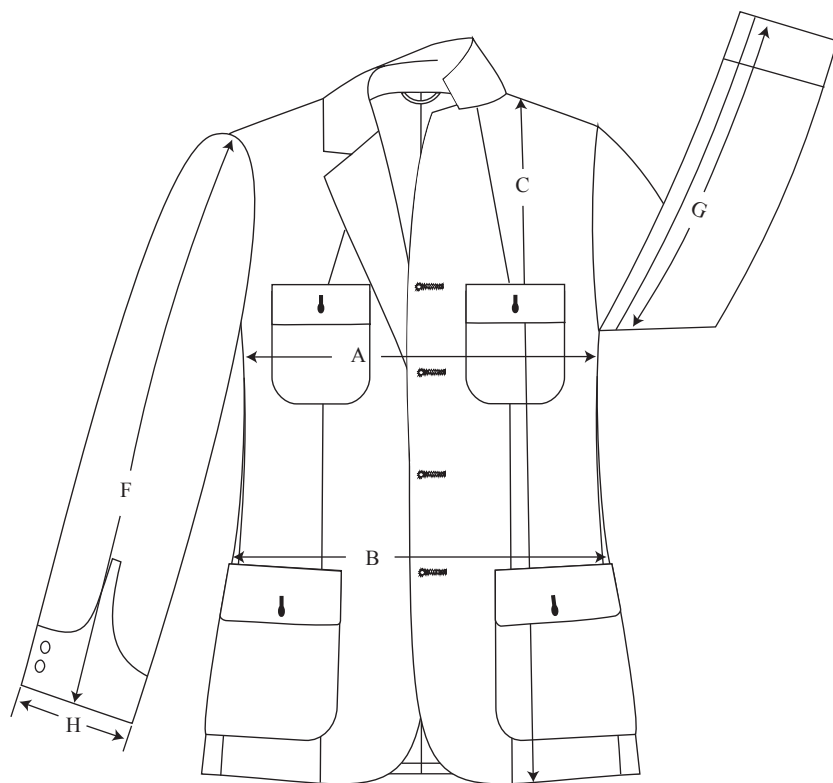
NON À L'ÉCHELLE

Toutes les mesures sont en centimètres

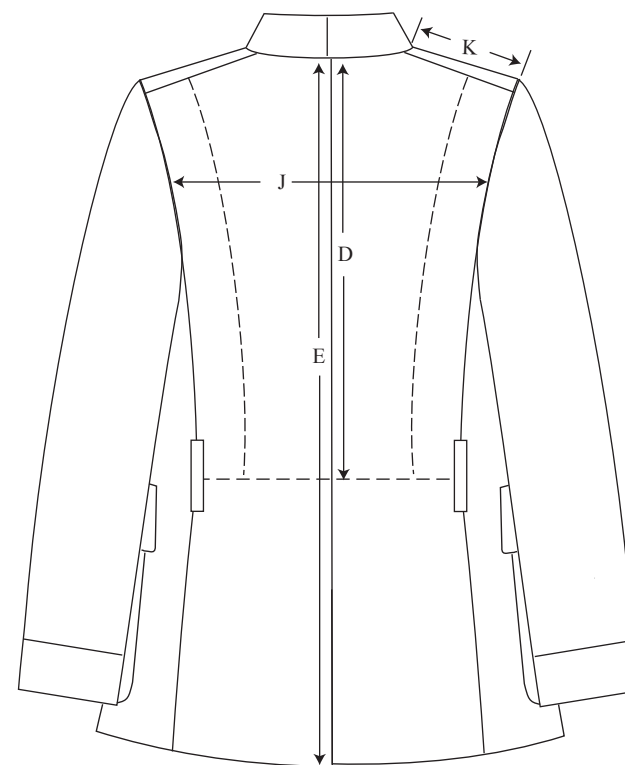
Tolérance de ± 0.5 cm permise

Dessin n° 7

PRISES DES MESURES



Devant



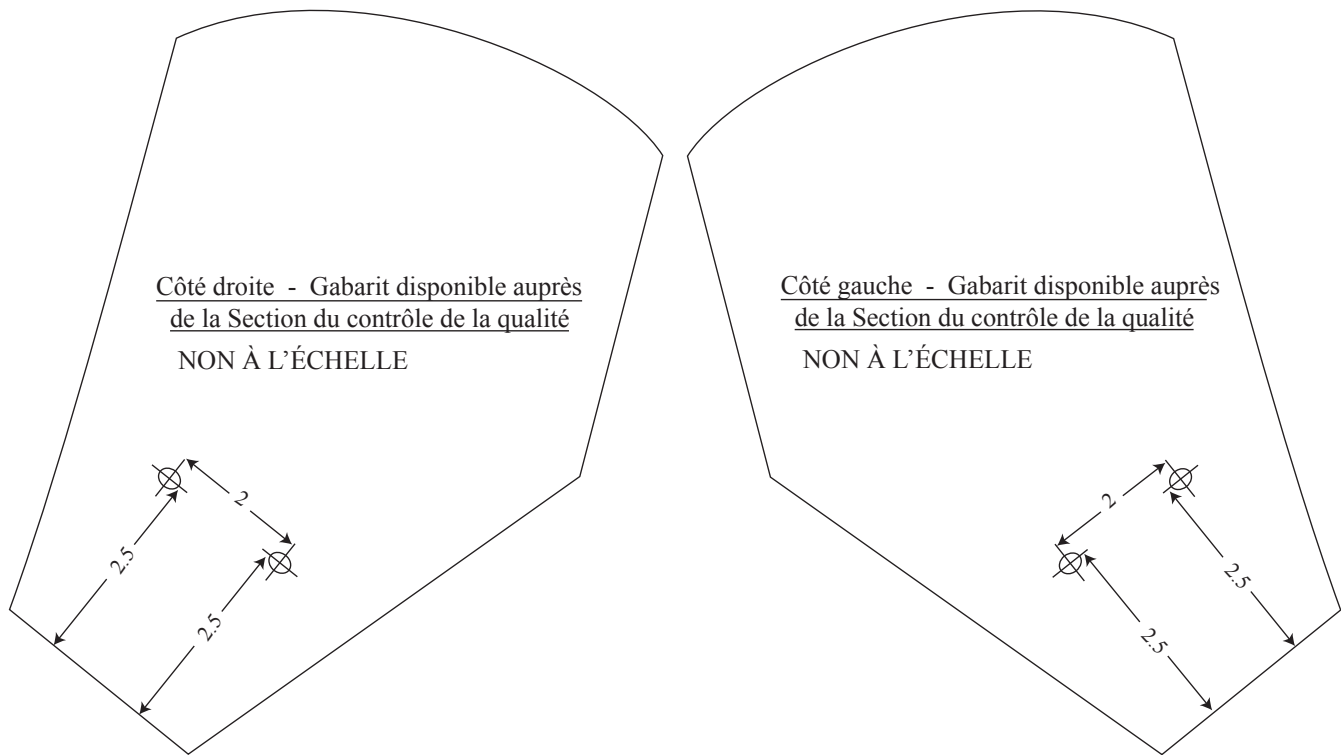
Dos

NON À L'ÉCHELLE

Toutes les mesures sont en centimètres

Dessin n° 8

Gabarits pour col et gabarits de perçage
pour emplacement de l'insigne de col



NON À L'ÉCHELLE

Toutes les mesures sont en centimètres