

**RETURN BIDS TO:
RETOURNER LES SOUMISSIONS À:**

**Bid Receiving - PWGSC / Réception des
soumissions - TPSGC**
11 Laurier St./ 11 rue, Laurier
Place du Portage, Phase III
Core 0A1 / Noyau 0A1
Gatineau, Québec K1A 0S5
Bid Fax: (819) 997-9776

**REQUEST FOR PROPOSAL
DEMANDE DE PROPOSITION**

**Proposal To: Public Works and Government
Services Canada**

We hereby offer to sell to Her Majesty the Queen in right of Canada, in accordance with the terms and conditions set out herein, referred to herein or attached hereto, the goods, services, and construction listed herein and on any attached sheets at the price(s) set out therefor.

**Proposition aux: Travaux Publics et Services
Gouvernementaux Canada**

Nous offrons par la présente de vendre à Sa Majesté la Reine du chef du Canada, aux conditions énoncées ou incluses par référence dans la présente et aux annexes ci-jointes, les biens, services et construction énumérés ici sur toute feuille ci-annexée, au(x) prix indiqué(s).

Comments - Commentaires

Title - Sujet CHÂSSIS DE CAISSON SUR MESURE	
Solicitation No. - N° de l'invitation 31184-147530/A	Date 2014-10-31
Client Reference No. - N° de référence du client 31184-147530	
GETS Reference No. - N° de référence de SEAG PW-\$\$PV-941-66042	
File No. - N° de dossier pv941.31184-147530	CCC No./N° CCC - FMS No./N° VME
Solicitation Closes - L'invitation prend fin at - à 02:00 PM on - le 2014-12-15	Time Zone Fuseau horaire Eastern Daylight Saving Time EDT
F.O.B. - F.A.B. Plant-Usine: <input type="checkbox"/> Destination: <input checked="" type="checkbox"/> Other-Autre: <input type="checkbox"/>	
Address Enquiries to: - Adresser toutes questions à: Martins, Christina	Buyer Id - Id de l'acheteur pv941
Telephone No. - N° de téléphone (819) 956-6911 ()	FAX No. - N° de FAX (819) 956-3814
Destination - of Goods, Services, and Construction: Destination - des biens, services et construction: Specified Herein Précisé dans les présentes	

Instructions: See Herein

Instructions: Voir aux présentes

Vendor/Firm Name and Address

**Raison sociale et adresse du
fournisseur/de l'entrepreneur**

Issuing Office - Bureau de distribution

Scientific, Medical and Photographic Division / Division de
l'équipement scientifique, des produits photographiques et
pharmaceutiques
11 Laurier St./ 11 rue, Laurier
6B1, Place du Portage
Gatineau, Québec K1A 0S5

Delivery Required - Livraison exigée See Herein	Delivery Offered - Livraison proposée
Vendor/Firm Name and Address Raison sociale et adresse du fournisseur/de l'entrepreneur Telephone No. - N° de téléphone Facsimile No. - N° de télécopieur	
Name and title of person authorized to sign on behalf of Vendor/Firm (type or print) Nom et titre de la personne autorisée à signer au nom du fournisseur/ de l'entrepreneur (taper ou écrire en caractères d'imprimerie) Signature Date	



Destination Code - Code destinataire	Destination Address - Adresse de la destination	Invoice Code - Code bur.-comptable	Invoice Address - Adresse de facturation
D - I	100 Sussex Drive Ottawa On K1A 0R6 Bert Avery	31184	NATIONAL RESEARCH COUNCIL CANADA BLDG M-22 1200 MONTREAL RD OTTAWA Ontario K1A0R6 Canada



Item Article	Description	Dest. Code Dest.	Inv. Code Fact.	Qty Qté	U. of I. U. de D.	Unit Price/Prix unitaire FOB/FAM Destination	Plant/Usine	Delivery Req. Livraison Req.	Del. Offered Liv. offerte
1	CHÂSSIS DE CAISSON SUR MESURE CHÂSSIS DE CAISSON SUR MESURE conformément aux exigences énumérées dans l'annexe A et être fabriqués conformément aux dessins figurant dans l'annexe "A." Les frais d'expédition sont compris.	D - 1	31184	1	LOT	\$	XXXXXXXXXXXX	See Herein	

TABLE DES MATIÈRES

CHÂSSIS DE CAISSON SUR MESURE

PARTIE1 - RENSEIGNEMENTS GÉNÉRAUX

- 1.1 Énoncé des travaux
- 1.2 Compte rendu

PARTIE2 - INSTRUCTIONS À L'INTENTION DES SOUMISSIONNAIRES

- 2.1 Instructions, clauses et conditions uniformisées
- 2.2 Présentation des soumissions
- 2.3 Demandes de renseignements en période de soumission
- 2.4 Lois applicables

PARTIE3 - INSTRUCTIONS POUR LA PRÉPARATION DES SOUMISSIONS

- 3.1 Instructions pour la préparation des soumissions

PARTIE4 - ATTESTATIONS

- 4.1 Procédures d'évaluation
- 4.2 Méthode de sélection

PARTIE5 - ATTESTATIONS

- 5.1 Attestations à l'attribution du contrat et attestations exigées avec la soumission

PARTIE6 - CLAUSES DU CONTRAT SUBSÉQUENT

- 6.1 Exigences relatives à la sécurité
- 6.2 Énoncé des travaux
- 6.3 Clauses et conditions uniformisées
- 6.4 Durée du contrat
- 6.5 Responsables
- 6.6 Paiement
- 6.7 Instructions relatives à la facturation
- 6.8 Attestations
- 6.9 Lois applicables
- 6.10 Ordre de priorité des documents
- 6.11 Clauses du Guide des CCUA
- 6.12 Instructions pour l'expédition - livraison à destination

Liste des annexes:

Annexe A BESOIN

CHÂSSIS DE CAISSON SUR MESURE

PARTIE1 - RENSEIGNEMENTS GÉNÉRAUX

1.1 Besoin

Le besoin est décrit en détail dans la section «Détail des articles» et dans le présent document.

1.2 Compte rendu

Les soumissionnaires peuvent demander un compte rendu des résultats du processus de demande de soumissions. Les soumissionnaires devraient en faire la demande à l'autorité contractante dans les 15 jours ouvrables, suivant la réception des résultats du processus de demande de soumissions. Le compte rendu peut être fourni par écrit, par téléphone ou en personne.

PARTIE2 - INSTRUCTIONS À L'INTENTION DES SOUMISSIONNAIRES

2.1 Instructions, clauses et conditions uniformisées

Toutes les instructions, clauses et conditions identifiées dans la demande de soumissions par un numéro, une date et un titre sont reproduites dans le Guide des clauses et conditions uniformisées d'achat

(<https://achatsetventes.gc.ca/politiques-et-lignes-directrices/guide-des-clauses-et-conditions-uniformisees-d-achat>) publié par Travaux publics et Services gouvernementaux Canada.

Les soumissionnaires qui présentent une soumission s'engagent à respecter les instructions, les clauses et les conditions de la demande de soumissions, et acceptent les clauses et les conditions du contrat subséquent.

Le document 2003(2014-06-26) Instructions uniformisées - biens ou services - besoins concurrentiels, est incorporé par renvoi dans la demande de soumissions et en fait partie intégrante.

Le paragraphe5.4 du document 2003, Instructions uniformisées - biens ou services - besoins concurrentiels, est modifié comme suit:

Supprimer: soixante (60) jours
Insérer: quatre-vingt-dix (90) jours

2.1.1 Clauses du Guide des CCUA

B1000T

Condition du matériel

2014-06-26

2.2 Présentation des soumissions

Les soumissions doivent être présentées uniquement au Module de réception des soumissions de Travaux publics et Services gouvernementaux Canada (TPSGC) au plus tard à la date, à l'heure et à l'endroit indiqués à la page1 de la demande de soumissions.

2.3 Demandes de renseignements - en période de soumission

Toutes les demandes de renseignements doivent être présentées par écrit à l'autorité contractante au moins dix (10) jours civils avant la date de clôture des soumissions. Pour ce qui est des demandes de renseignements reçues après ce délai, il est possible qu'on ne puisse pas y répondre.

Les soumissionnaires devraient citer le plus fidèlement possible le numéro de l'article de la demande de soumissions auquel se rapporte la question et prendre soin d'énoncer chaque question de manière suffisamment détaillée pour que le Canada puisse y répondre avec exactitude. Les demandes de renseignements techniques qui ont un caractère exclusif doivent porter clairement la mention «exclusif» vis-à-vis de chaque article pertinent. Les éléments portant la mention «exclusif» feront l'objet d'une discrétion absolue, sauf dans les cas où le Canada considère que la demande de renseignements n'a pas un caractère exclusif. Dans ce cas, le Canada peut réviser les questions ou peut demander au soumissionnaire de le faire, afin d'en éliminer le caractère exclusif, et permettre la transmission des réponses à tous les soumissionnaires. Le Canada peut ne pas répondre aux demandes de renseignements dont la formulation ne permet pas de les diffuser à tous les soumissionnaires.

2.4 Lois applicables

Tout contrat subséquent sera interprété et régi selon les lois en vigueur Ontario, Canada, et les relations entre les parties seront déterminées par ces lois.

À leur discrétion, les soumissionnaires peuvent indiquer les lois applicables d'une province ou d'un territoire canadien de leur choix, sans que la validité de leur soumission ne soit mise en question, en supprimant le nom de la province ou du territoire canadien précisé et en insérant le nom de la province ou du territoire canadien de leur choix. Si aucun changement n'est indiqué, cela signifie que les soumissionnaires acceptent les lois applicables indiquées.

PARTIE3 - INSTRUCTIONS POUR LA PRÉPARATION DES SOUMISSIONS

3.1 Instructions pour la préparation des soumissions

Le Canada demande que les soumissionnaires fournissent leur soumission en sections distinctes, comme suit:

Section I: Soumission technique (Trois (3) copies papier)
Section II: Soumission financière (Une (1) copie papier)
Section III: Attestations (Une (1) copie papier)

En cas d'incompatibilité entre le libellé de la copie électronique et de la copie papier, le libellé de la copie papier l'emportera sur celui de la copie électronique.

Les prix doivent figurer dans la soumission financière seulement. Aucun prix ne doit être indiqué dans une autre section de la soumission.

Le Canada demande que les soumissionnaires suivent les instructions de présentation décrites ci-après pour préparer leur soumission.

- a) utiliser du papier de 8,5 po x 11 po (216 mm x 279 mm);

- b) utiliser un système de numérotation correspondant à celui de la demande de soumissions.

En avril 2006, le Canada a approuvé une politique exigeant que les agences et ministères fédéraux prennent les mesures nécessaires pour incorporer les facteurs environnementaux dans le processus d'approvisionnement Politique d'achats écologiques (<http://www.tpsgc-pwgsc.gc.ca/ecologisation-greening/achats-procurement/politique-policy-fra.html>). Pour aider le Canada à atteindre ses objectifs, les soumissionnaires devraient:

- 1) utiliser du papier de 8,5 po x 11 po (216 mm x 279 mm) contenant des fibres certifiées provenant d'un aménagement forestier durable et contenant au moins 30 % de matières recyclées; et
- 2) utiliser un format qui respecte l'environnement: impression noir et blanc, recto-verso/à double face, broché ou agrafé, sans reliure Cerlox, reliure à attaches ni reliure à anneaux.

Section I: Soumission technique

Dans leur soumission technique, les soumissionnaires devraient expliquer et démontrer comment ils entendent répondre aux exigences et comment ils réaliseront les travaux.

3.1.1 Produits offerts (À REMPLIR PAR LE SOUMISSIONNAIRE)

Le soumissionnaire doit indiquer la marque et le numéro de modèle des produits offerts (préciser les composantes qui font partie du système):

Nom du fabricant : _____
Numéro de modèle ou de la pièce: _____
Documentation jointe: Oui (____) Non (____)

3.1.2 Lieu de fabrication ou d'expédition (À REMPLIR PAR LE SOUMISSIONNAIRE)

Le soumissionnaire doit indiquer le lieu de fabrication ou d'expédition des biens, ou l'endroit où le service doit être rendu:

Emplacement: _____
Code postal: _____

3.1.3 Représentants

Le soumissionnaire doit fournir les renseignements relatifs à l'article 5.4, Représentants de l'entrepreneur de la partie 6, Clauses du contrat subséquent.

Section II: Soumission financière

- 3.2** Le soumissionnaire doit indiquer des prix unitaires fermes, rendus droits acquittés (DDP), Ottawa, en Ontario, selon les Incoterms 2000, pour les biens indiqués à l'article 1, taxe sur les produits et services (TPS) ou taxe de vente harmonisée (TVH) en sus, le cas échéant. Les frais de port à destination et tous les droits de douanes et taxes applicables doivent être inclus dans le prix.

3.2.1 Fluctuation du taux de change

C3011T

Fluctuation du taux de change

2013-11-06

Section III: Attestations

Les soumissionnaires doivent présenter les attestations exigées à la Partie5.

PARTIE4 - PROCÉDURES D'ÉVALUATION ET MÉTHODE DE SÉLECTION**4.1 Procédures d'évaluation**

- a) Les soumissions reçues seront évaluées par rapport à l'ensemble des exigences de la demande de soumissions, incluant les critères d'évaluation techniques et financiers.
- b) Une équipe d'évaluation composée de représentants du Canada évaluera les soumissions.

4.1.1 Évaluation technique

Toutes les propositions doivent être établies intégralement et comprendre toute l'information exigée dans la demande de propositions (DP), pour qu'on puisse en faire une évaluation complète. Si le besoin n'est pas comblé dans la proposition du soumissionnaire, elle sera jugée incomplète et sera rejetée. Il incombe au soumissionnaire de fournir toute l'information nécessaire pour garantir une évaluation complète et précise.

Facteurs d'évaluation

1. **BASE D'ÉTABLISSEMENT DES PRIX (OBLIGATOIRE):** Les prix doivent être fermes, DDP rendus droits acquittés
2. **CAPACITÉ DE SATISFAIRE AUX EXIGENCES TECHNIQUES (OBLIGATOIRE):**
 - a) Pour les articles définis par les spécifications :

On demande aux soumissionnaires de faire des renvois entre les critères techniques obligatoires figurant dans la présente et leur documentation technique à l'appui.
 - b) Fourniture de la documentation technique à l'appui :

La documentation technique concernant la marchandise offerte doit accompagner la soumission à la date de clôture des soumissions.

Des brochures ou des données techniques DOIVENT être fournies pour permettre de vérifier si la soumission est conforme aux spécifications techniques obligatoires.

Inclus : Oui : _____
3. **CONFORMITÉ AUX CONDITIONS DE CETTE DEMANDE DE PROPOSITIONS (OBLIGATOIRE)**

4. **À L'INTENTION DES FOURNISSEURS CANADIENS SEULEMENT:** Veuillez noter que les exigences du Programme de contrats fédéraux pour l'équité en matière d'emploi peuvent s'appliquer - voir le présent document. (OBLIGATOIRE s'il y a lieu)

5. Les dessins d'exécution doivent être soumis aux fins d'approbation, avant le début de la fabrication.

4.2 Évaluation financière

Le prix de la soumission la plus basse sera évalué comme suit:

- a) Les prix seront évalués en dollars canadiens, incluant les droits de douane et les taxes canadiens, excluant la taxe sur les produits et services ou la taxe de vente harmonisée. Aux fins d'évaluation, les soumissions reçues en devises étrangères seront converties en dollars canadiens en utilisant le taux de change annoncé par la Banque du Canada à la date de clôture des soumissions.
- b) Les prix seront évalués sur une base DDP (Ottawa, Ontario)

4.2.1 Basis of Selection

A0031T Méthode de sélection-
Critères techniques obligatoires seulement 2010-08-16

PARTIE5 - ATTESTATIONS

Les soumissionnaires doivent fournir les attestations et les renseignements connexes exigés pour qu'un contrat leur soit attribué.

Les attestations que les soumissionnaires remettent au Canada, peuvent faire l'objet d'une vérification à tout moment par le Canada. Le Canada déclarera une soumission non recevable, ou à un manquement de la part de l'entrepreneur à l'une de ses obligations prévues au contrat, s'il est établi qu'une attestation du soumissionnaire est fausse, sciemment ou non, que ce soit pendant la période d'évaluation des soumissions ou pendant la durée du contrat.

L'autorité contractante aura le droit de demander des renseignements supplémentaires pour vérifier les attestations du soumissionnaire. À défaut de répondre et de coopérer à toute demande ou exigence imposée par l'autorité contractante, la soumission peut être déclarée non recevable, ou constituer un manquement aux termes du contrat.

5. Attestations à l'attribution du contrat et attestations exigées avec la soumission

5.1 Attestations à l'attribution du contrat

5.1.1 Dispositions relatives à l'intégrité - renseignements connexes

En présentant une soumission, le soumissionnaire atteste que le soumissionnaire et ses affiliés, respectent les dispositions stipulées à l'article 01 Dispositions relatives à l'intégrité - soumission, des instructions uniformisées 2003. Les renseignements connexes, tel que requis aux dispositions relatives à l'intégrité, assisteront le Canada à confirmer que les attestations sont véridiques.

5.1.2 Programme de contrats fédéraux pour l'équité en matière d'emploi - Attestation de soumission

En présentant une soumission, le soumissionnaire atteste que le soumissionnaire, et tout membre de la coentreprise si le soumissionnaire est une coentreprise, n'est pas nommé dans la liste des « _ » (http://www.travail.gc.ca/fra/normes_equite/eq/emp/pcf/liste/inelig.shtml) du Programme de contrats fédéraux (PCF) pour l'équité en matière d'emploi disponible sur le site Web d'Emploi et Développement social Canada - Travail.

Le Canada aura le droit de déclarer une soumission non recevable si le soumissionnaire, ou tout membre de la coentreprise si le soumissionnaire est une coentreprise, figure dans la liste d'admissibilité limitée soumissionner au PCF au moment de l'attribution du contrat.

PARTIE 6 - CLAUSES DU CONTRAT SUBSÉQUENT

6.1 Exigences relatives à la sécurité

Ce contrat ne comporte aucune exigence relative à la sécurité.

6.2 Besoin

L'entrepreneur doit fournir les articles décrits dans la section «Détail des articles».

6.3 Clauses et conditions uniformisées

Toutes les clauses et conditions identifiées dans le contrat par un numéro, une date et un titre, sont reproduites dans le Guide des clauses et conditions uniformisées d'achat (<https://ccua-sacc.tpsgc-pwgsc.gc.ca/pub/acho-fra.jsp>) achatsetventes.gc.ca/politiques-et-lignes-directrices/guide-des-clauses-et-conditions-uniformisees-d-achat) publié par Travaux publics et Services gouvernementaux Canada.

6.3.1 Conditions générales

2010A (2014-09-25), Conditions générales - biens (complexité moyenne) s'appliquent au contrat et en font partie intégrante.

6.4 Durée du contrat

6.4.1 Dates de livraison

Tous les produits livrables doivent être reçus au plus tard le 31 mars 2015.

6.5 Responsables**6.5.1 Autorité contractante**

L'autorité contractante pour le contrat est:

Christina Martins
Spécialiste en approvisionnements
Travaux publics et Services gouvernementaux Canada
Direction générale des approvisionnements
Direction des produits commerciaux et de consommation
11, rue Laurier

Place du Portage, Phase III, 6A2
Gatineau (Québec)
K1A 0S5
Téléphone: 819-956-6911
Télécopieur: 819-956-3814
Christina.Martins@tpsgc-pwgsc.gc.ca

L'autorité contractante est responsable de la gestion du contrat, et toute modification doit être autorisée, par écrit par l'autorité contractante. L'entrepreneur ne doit pas effectuer de travaux dépassant la portée du contrat ou des travaux qui n'y sont pas prévus suite à des demandes ou des instructions verbales ou écrites de toute personne autre que l'autorité contractante.

6.5.2 Responsable technique (À REMPLIR AU MOMENT DE L'ATTRIBUTION DU CONTRAT)

Le responsable technique pour ce contrat est:

Nom: _____

Titre: _____

Organisation: _____

Adresse: _____

Téléphone: ____ ____ ____

Télécopieur: ____ ____ ____

Courriel: _____

Le responsable technique nommé ci-dessus représente le ministère ou organisme pour lequel les travaux sont exécutés dans le cadre du contrat. Il est responsable de toutes les questions liées au contenu technique des travaux prévus dans le contrat. On peut discuter des questions techniques avec le responsable technique; cependant, celui-ci ne peut pas autoriser les changements à apporter à l'énoncé des travaux. Ces changements peuvent être effectués uniquement au moyen d'une modification au contrat émise par l'autorité contractante.

6.5.3 Responsable des achats (À REMPLIR AU MOMENT DE L'ATTRIBUTION DU CONTRAT)

Le responsable de l'achat pour le contrat est:

Nom: _____

Titre: _____

Organisation: _____

Adresse: _____

Téléphone: ____ ____ ____

Télécopieur: ____ ____ ____

Courriel: _____

Le responsable des achats représente le ministère ou l'organisme pour lequel les travaux sont exécutés en vertu du contrat et il est responsable de toutes les questions liées au contenu technique des travaux prévus dans le contrat. Bien que les questions techniques puissent être examinées avec le responsable du projet, ce dernier n'a pas le pouvoir d'autoriser des modifications à la portée des travaux. Ces changements peuvent être effectués uniquement au moyen d'une modification au contrat émise par l'autorité contractante.

6.5.4 Représentant de l'entrepreneur (À REMPLIR)

Nom et numéro de téléphone de la personne responsable de ce qui suit:

Renseignements généraux

Nom: _____

No de téléphone: _____

No de télécopieur: _____

Courriel: _____

Suivi de la livraison

Nom: _____

No de téléphone: _____

No de télécopieur: _____

Courriel: _____

6.6 Paiement

6.6.1 Base de paiement

À condition de remplir de façon satisfaisante toutes ses obligations dans le cadre du contrat, the l'entrepreneur sera payé selon un prix ferme comme il est stipulé dans le contrat, pour l'article1, DDP Rendus droits acquittés (Ottawa, Ontario) Incoterms2000. Les droits de douane sont compris et les taxes applicables sont en sus, le cas échéant.

6.6.1.1 Limite de prix

Le Canada ne paiera pas l'entrepreneur pour tout changement à la conception, toute modification ou interprétation des travaux, à moins que ces changements à la conception, ces modifications ou ces interprétations n'aient été approuvés par écrit par l'autorité contractante avant d'être intégrés aux travaux.

6.6.2 Clauses du Guide des CCUA

H1000C

Paiement unique

2008-05-12

6.7 Instructions relatives à la facturation

L'entrepreneur doit soumettre ses factures conformément à "l'article intitulé " Présentation des factures " des conditions générales. Les factures ne doivent pas être soumises avant que tous les travaux identifiés sur la facture soient complétés.

POUR OBTENIR RAPIDEMENT LES PAIEMENTS, ASSUREZ-VOUS QUE LE NUMÉRO DE CONTRAT OU LE NUMÉRO DE BON DE COMMANDE FIGURENT SUR TOUS LES DOCUMENTS.

Les factures doivent être distribuées comme suit:

- (a) L'original et un exemplaire doivent être envoyés à l'adresse qui apparaît à la page1 du contrat pour attestation et paiement. Le numéro de série du contrat, 31184-147530 doit apparaître sur toutes les factures.
- (b) Un (1) exemplaire doit être envoyé à l'autorité contractante identifiée à l'article intitulé « Responsables » du contrat.

6.8 Attestations

6.8.1 Conformité

Le respect continu des attestations fournies par l'entrepreneur avec sa soumission ainsi que la coopération constante quant aux renseignements connexes sont des conditions du contrat. Les attestations pourront faire l'objet de vérifications par le Canada pendant toute la durée du contrat.

En cas de manquement à toute déclaration de la part de l'entrepreneur ou à fournir les renseignements connexes, ou encore si on constate que les attestations qu'il a fournies avec sa soumission comprennent de fausses déclarations, faites sciemment ou non, le Canada aura le droit de résilier le contrat pour manquement conformément aux dispositions du contrat en la matière.

6.9 Lois applicables

Le contrat doit être interprété et régi selon les lois en vigueur en Ontario, au Canada, et les relations entre les parties seront déterminées par ces lois.

6.10 Ordre de priorité des documents

En cas d'incompatibilité entre les textes énumérés dans la liste, c'est le libellé du document qui apparaît en premier sur la liste qui l'emporte sur celui de tout autre document qui figure par la suite sur ladite liste.

- (a) les articles de la convention;
- (b) 2010A (2014-09-25) Conditions générales - biens (complexité moyenne);
- (c) Annexe A, Besoin;
- (d) Pièce jointe A;
- (e) la soumission de l'entrepreneur en date du _____ (insérer la date de la soumission)

6.11 Clauses du Guide des CCUA

B7500C Marchandises excédentaires
2006-06-16

6.12 Instructions pour l'expédition - livraison à destination

1. Les biens doivent être expédiés au point de destination précisé dans le contrat et livrés:

rendu droits acquittés (DDP) (Ottawa, Ontario) selon les Incoterms2000 pour les expéditions en provenance d'un entrepreneur commercial.
2. L'entrepreneur devra assumer tous les frais de livraison et d'administration, les coûts et risques de transport, ainsi que de dédouanement, en plus de verser les droits de douane et les taxes.

**ANNEXE A
EXIGENCES
BÂTI DE CAISSON SUR MESURE**

Le BÂTI DE CAISSON SUR MESURE **doit** être livré avec les éléments suivants. Il doit également être fabriqué selon les exigences indiquées ci-dessous et conformément aux diagrammes énumérés à la liste A.

Les fournisseurs doivent inclure des renvois aux critères techniques obligatoires de manière concise en indiquant les numéros de page, de paragraphes et d'alinéas appropriés correspondant aux documents techniques qu'ils fournissent à l'appui de leur proposition.

1./ Caisson à vide poussé sur mesure (10^{-8} torr)

Référence dans la proposition de l'entrepreneur : _____

2./ Cinq (5) joints toriques sur mesure à souder doivent être inclus.

Référence dans la proposition de l'entrepreneur : _____

3./ Le caisson doit être fabriqué pour résister à des applications sous vide poussé : pression de 10^{-8} torr. Le caisson doit comprendre des soudures et des finis spécialisés.

Référence dans la proposition de l'entrepreneur : _____

4./ Tous les éléments en acier inoxydable doivent être polis par électrolyse.

Référence dans la proposition de l'entrepreneur : _____

5./ Les panneaux de revêtement en aluminium sur les faces intérieures du caisson (à vide poussé) doivent être polis. (fini compatible avec applications sous vide poussé)

Référence dans la proposition de l'entrepreneur : _____

6./ Les surfaces extérieures du caisson doivent avoir un fini brossé, sauf aux endroits d'ajustement des joints toriques.

Référence dans la proposition de l'entrepreneur : _____

7./ Panneaux de revêtement en aluminium des surfaces extérieures : des joints toriques destinés à recevoir des brides NW-XXX, norme ISO doivent ceinturer la périphérie de tous les accès : joints adaptés aux accès (selon les dessins techniques).

Référence dans la proposition de l'entrepreneur : _____

8./ Le caisson doit être garanti étanche, selon un essai réalisé au moyen d'un détecteur de fuite à spectromètre de masse, avec une sensibilité étalonnée minimale de 2×10^{-10} cc/s d'hélium.

Référence dans la proposition de l'entrepreneur : _____

Solicitation No. - N° de l'invitation

31184-147530/A

Client Ref. No. - N° de réf. du client

31184-147530

Amd. No. - N° de la modif.

File No. - N° du dossier

pv94131184-147530

Buyer ID - Id de l'acheteur

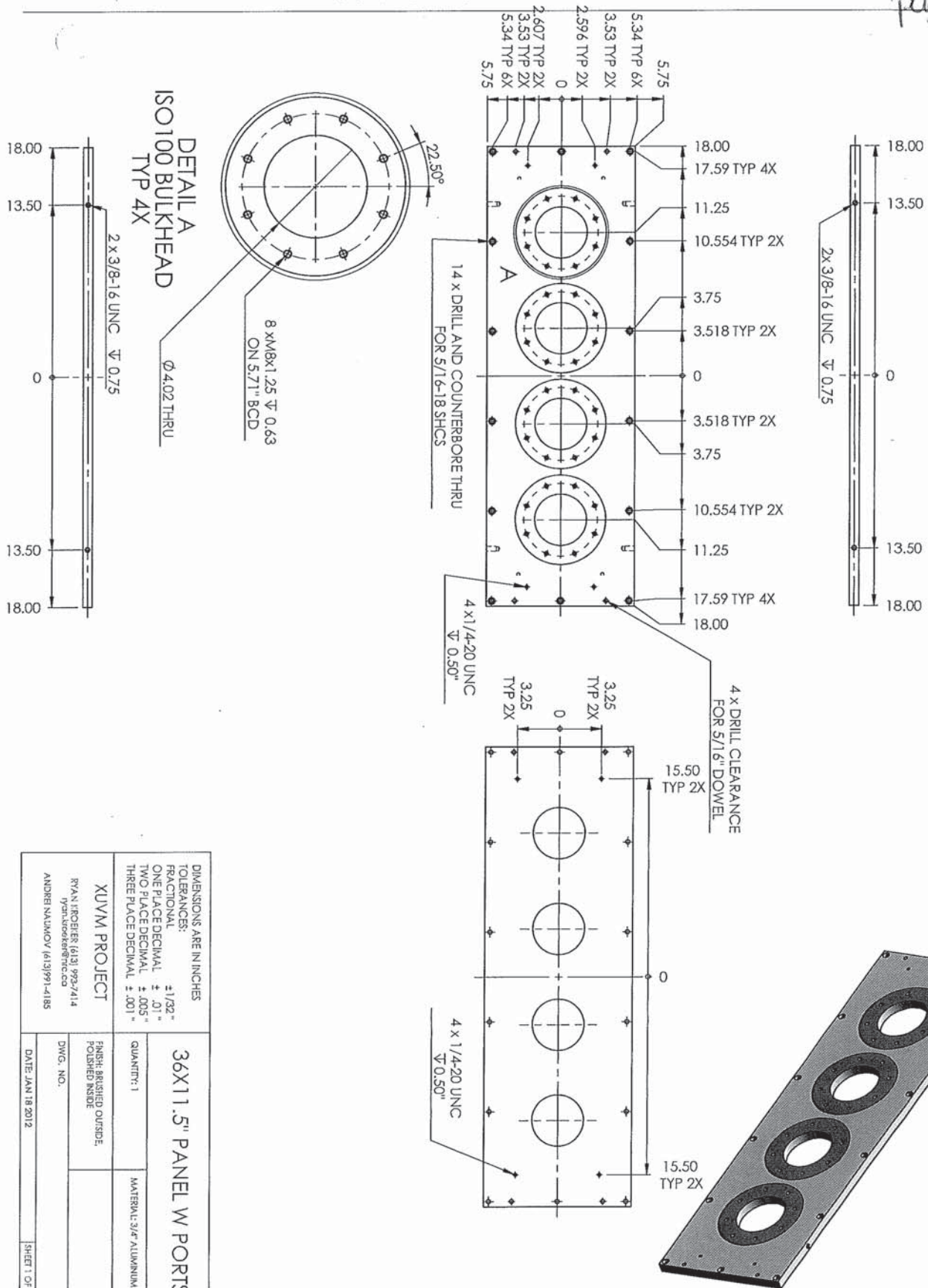
pv941

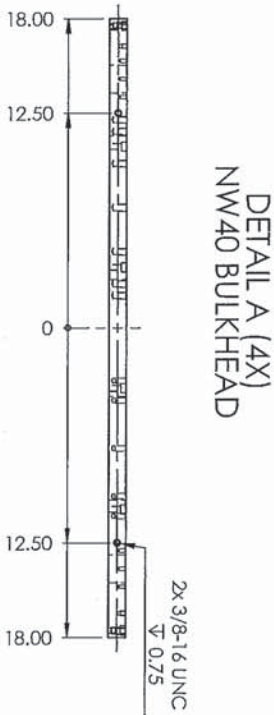
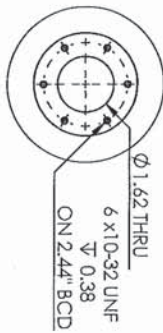
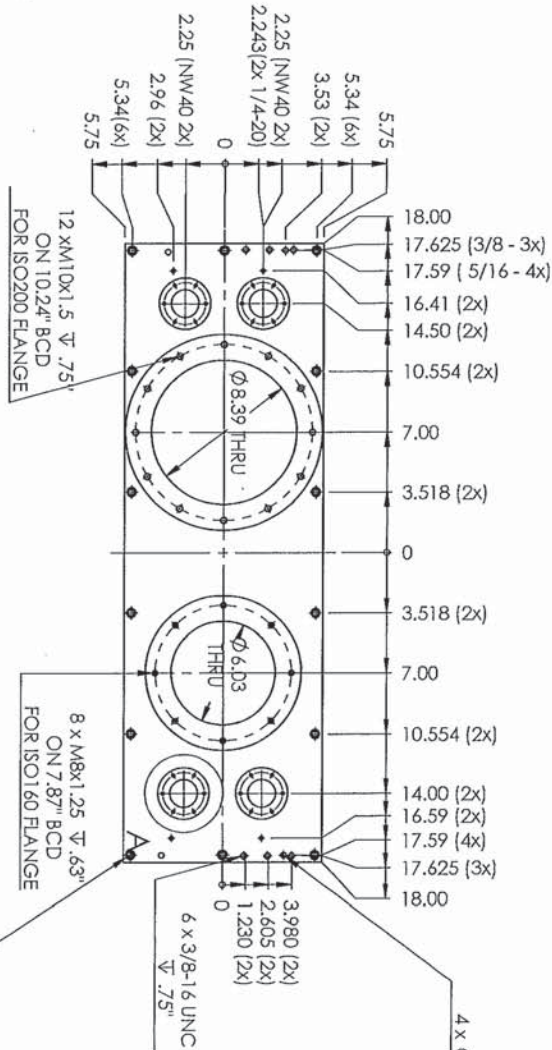
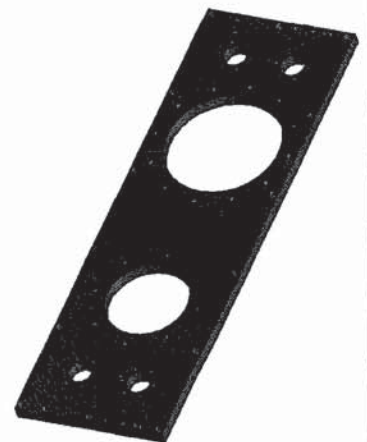
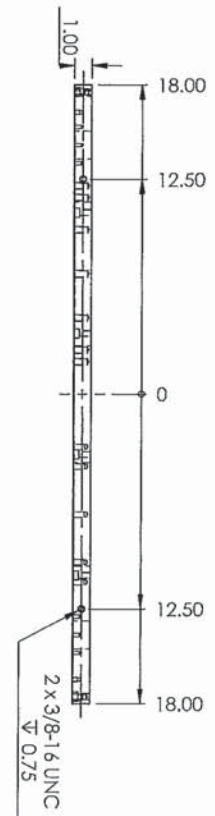
CCC No./N° CCC - FMS No/ N° VME

9./ Voir le tableau ci-dessous :

DESCRIPTION	QUANTITÉ
Assemblage soudé du caisson	1
Montage turbo en acier inoxydable	1
Panneau de 36 po avec accès	1
Panneau de 24 po avec accès	2

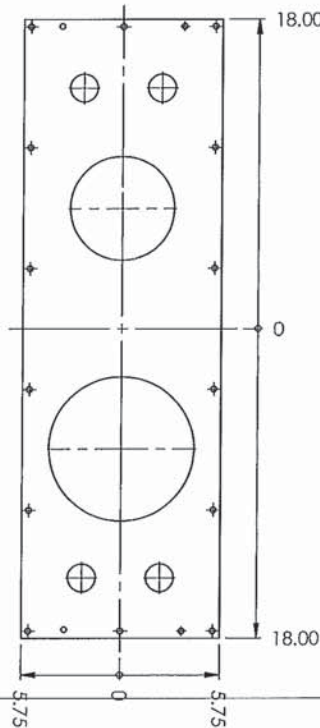
Référence dans la proposition de l'entrepreneur :



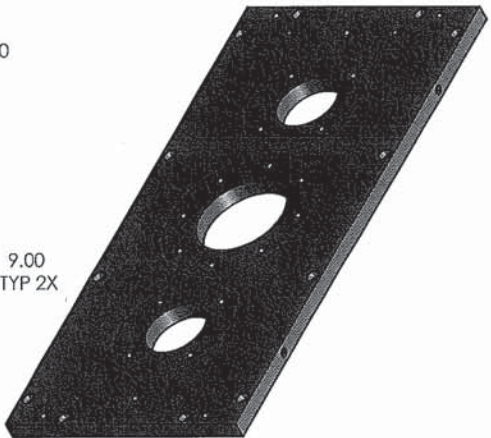


14 x DRILL AND TAP THRU
FOR 5/16-18 SHCS

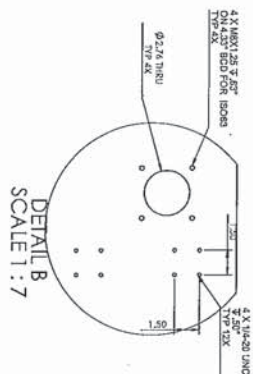
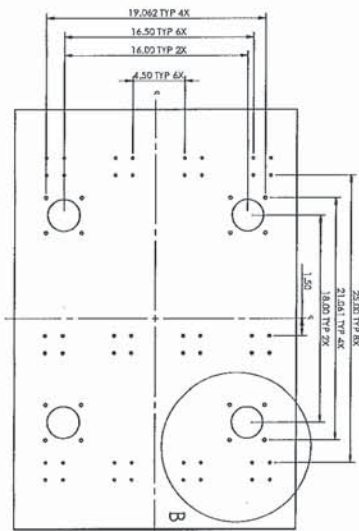
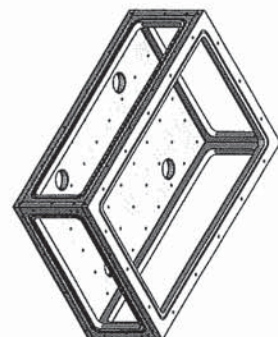
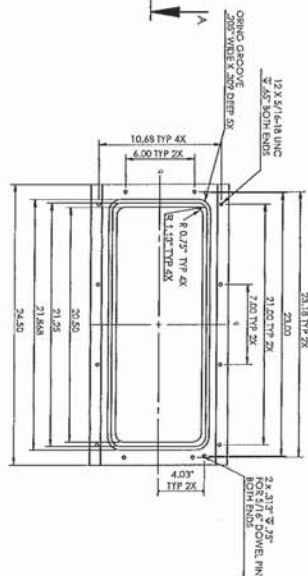
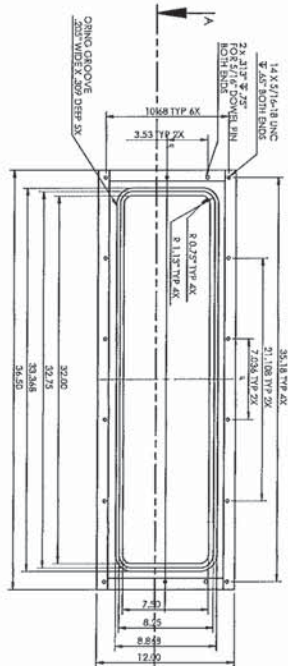
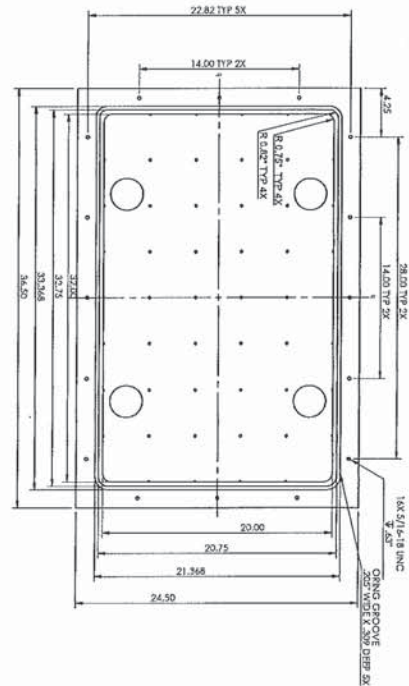
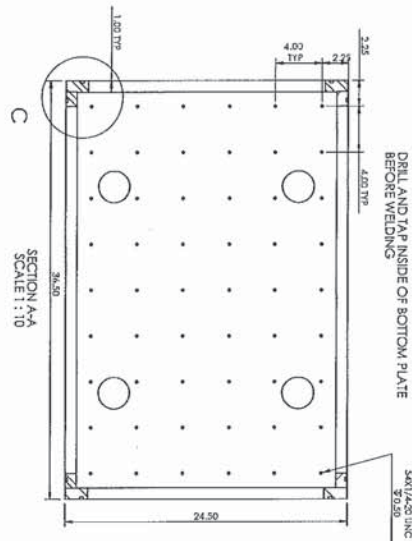
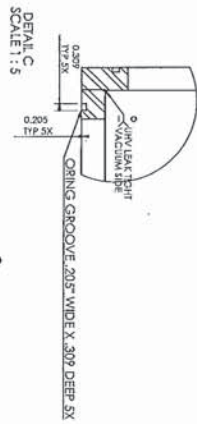
4 x Ø 0.313 THRU ALL



DIMENSIONS ARE IN INCHES		SOURCE CHAMBER	
TOLERANCES:		TURBO MOUNT	
FRACTIONAL		QUANTITY: 1	
ONE PLACE DECIMAL ± .01"		MATERIAL: 1" 304 SS	
TWO PLACE DECIMAL ± .005"		FINISH: ELECTROPOLISH	
THREE PLACE DECIMAL ± .001"		DWG. NO.	
XUVM PROJECT		REV.	
RYAN PROFFER (613) 993-7414		DATE: AUG 23 2011	
YONKOSKE/ETEC CO		SHEET 1 OF 1	
ANDREI NALIMOV (613) 991-4185			



DIMENSIONS ARE IN INCHES TOLERANCES: FRACTIONAL ONE PLACE DECIMAL ± .125" TWO PLACE DECIMAL ± .01" THREE PLACE DECIMAL ± .005" ± .001"		24 x 11.5" PANEL w PORTS	
QUANTITY: 2		MATERIAL: 3/4" ALUMINUM	
FINISH: BRUSHED OUTSIDE, POLISHED INSIDE		DWG. NO.	
XUYM PROJECT		REV.	
RYAN PROFFER (613) 993-4114 ryan@coastalrnc.ca ANDREW MALIMOW (613) 991-4185		DATE: JAN 18 2012	
SHEET 1 OF 1			



TOLSON, S. A. R. J. C. H. O. K. E. S.		CHAMBER WELDMENT	
ONE PLACE SPECIAL 2 - 605			
TWO PLACE SPECIAL 2 - 605			
THREE PLACE SPECIAL 2 - 605			
XIVVA PROJECT			
PLAN 120207 121 125214			
PLAN 120207 121 125214			
ANODE 120207 121 125214			
DATE: JAN 13 1981			
SHEET 1			