

**RETURN BIDS TO:  
RETOURNER LES SOUMISSIONS À:**  
**Bid Receiving - PWGSC / Réception des  
soumissions - TPSGC**  
**11 Laurier St. / 11, rue Laurier**  
**Place du Portage, Phase III**  
**Core 0B2 / Noyau 0B2**  
**Gatineau, Québec K1A 0S5**  
**Bid Fax: (819) 997-9776**

**REQUEST FOR PROPOSAL  
DEMANDE DE PROPOSITION**

**Proposal To: Public Works and Government  
Services Canada**

We hereby offer to sell to Her Majesty the Queen in right of Canada, in accordance with the terms and conditions set out herein, referred to herein or attached hereto, the goods, services, and construction listed herein and on any attached sheets at the price(s) set out therefor.

**Proposition aux: Travaux Publics et Services  
Gouvernementaux Canada**

Nous offrons par la présente de vendre à Sa Majesté la Reine du chef du Canada, aux conditions énoncées ou incluses par référence dans la présente et aux annexes ci-jointes, les biens, services et construction énumérés ici sur toute feuille ci-annexée, au(x) prix indiqué(s).

**Comments - Commentaires**

<b>Title - Sujet</b> étagères à minerais	
<b>Solicitation No. - N° de l'invitation</b> 23240-160455/A	<b>Date</b> 2015-09-14
<b>Client Reference No. - N° de référence du client</b> 23240-160455	
<b>GETS Reference No. - N° de référence de SEAG</b> PW-\$\$HN-363-67991	
<b>File No. - N° de dossier</b> hn363.23240-160455	<b>CCC No./N° CCC - FMS No./N° VME</b>
<b>Solicitation Closes - L'invitation prend fin</b> <b>at - à 02:00 PM</b> <b>on - le 2015-10-26</b>	<b>Time Zone</b> <b>Fuseau horaire</b> Eastern Daylight Saving Time EDT
<b>F.O.B. - F.A.B.</b> <b>Plant-Usine:</b> <input type="checkbox"/> <b>Destination:</b> <input checked="" type="checkbox"/> <b>Other-Autre:</b> <input type="checkbox"/>	
<b>Address Enquiries to: - Adresser toutes questions à:</b> Pilote, Benoit	<b>Buyer Id - Id de l'acheteur</b> hn363
<b>Telephone No. - N° de téléphone</b> (819) 420-0335 ( )	<b>FAX No. - N° de FAX</b> ( ) -
<b>Destination - of Goods, Services, and Construction:</b> <b>Destination - des biens, services et construction:</b> DEPARTMENT OF NATURAL RESOURCES 4TH FL 580 BOOTH ST OTTAWA Ontario K1A0E4 Canada	

**Instructions: See Herein**

**Instructions: Voir aux présentes**

**Vendor/Firm Name and Address**  
**Raison sociale et adresse du  
fournisseur/de l'entrepreneur**

<b>Delivery Required - Livraison exigée</b> See Herein	<b>Delivery Offered - Livraison proposée</b>
<b>Vendor/Firm Name and Address</b> <b>Raison sociale et adresse du fournisseur/de l'entrepreneur</b>	
<b>Telephone No. - N° de téléphone</b> <b>Facsimile No. - N° de télécopieur</b>	
<b>Name and title of person authorized to sign on behalf of Vendor/Firm</b> <b>(type or print)</b> <b>Nom et titre de la personne autorisée à signer au nom du fournisseur/ de l'entrepreneur (taper ou écrire en caractères d'imprimerie)</b>	
<b>Signature</b>	<b>Date</b>

**Issuing Office - Bureau de distribution**  
Electrical & Electronics Products Division  
11 Laurier St./11, rue Laurier  
7B3, Place du Portage, Phase III  
Gatineau, Québec K1A 0S5



Item Article	Description	Dest. Code Dest.	Inv. Code Fact.	Qty Qté	U. of I. U. de D.	Unit Price/Prix unitaire FOB/FAM DestinationPlant/Usine		Delivery Req. Livraison Req.	Del. Offered Liv. offerte
1	Tablettes en bois Conforme a l'Annexe A	23240	I - 1	200	Each	\$	XXXXXXXXXXXX	See Herein	
2	Etageres metalique Conforme a l'Annexe A	23240	I - 1	10	Each	\$	XXXXXXXXXXXX	See Herein	

Solicitation No. - N° de l'invitation

23240-160455/A

Amd. No. - N° de la modif.

Buyer ID - Id de l'acheteur

hn363

Client Ref. No. - N° de réf. du client

23240-160455

File No. - N° du dossier

hn36323240-160455

CCC No./N° CCC - FMS No/ N° VME

---

**Cette page est vide intentionnellement**

---

## TABLE DES MATIÈRES

<b>PARTIE 1 – RENSEIGNEMENTS GÉNÉRAUX .....</b>	<b>2</b>
1.1 EXIGENCES RELATIVES À LA SÉCURITÉ.....	2
1.2 ÉNONCÉ DES TRAVAUX .....	2
1.3 COMPTE RENDU .....	2
1.4 ACCORDS COMMERCIAUX .....	2
<b>PARTIE 2 – INSTRUCTIONS À L'INTENTION DES SOUMISSIONNAIRES .....</b>	<b>3</b>
2.1 INSTRUCTIONS, CLAUSES ET CONDITIONS UNIFORMISÉES .....	3
2.2 PRÉSENTATION DES SOUMISSIONS .....	3
2.3 DEMANDES DE RENSEIGNEMENTS – EN PÉRIODE DE SOUMISSION.....	3
2.4 LOIS APPLICABLES .....	4
<b>PARTIE 3 – INSTRUCTIONS POUR LA PRÉPARATION DES SOUMISSIONS.....</b>	<b>5</b>
2INSTRUCTIONS POUR LA PRÉPARATION DES SOUMISSIONS .....	5
<b>PARTIE 4 – PROCÉDURES D'ÉVALUATION ET MÉTHODE DE SÉLECTION .....</b>	<b>7</b>
4.1 PROCÉDURES D'ÉVALUATION.....	7
4.2 MÉTHODE DE SÉLECTION .....	7
<b>PARTIE 5 – ATTESTATIONS ET RENSEIGNEMENTS SUPPLÉMENTAIRES .....</b>	<b>8</b>
5.1 ATTESTATIONS EXIGÉES AVEC LA SOUMISSION .....	8
5.2 ATTESTATIONS PRÉALABLES À L'ATTRIBUTION DU CONTRAT ET RENSEIGNEMENTS SUPPLÉMENTAIRES .....	8
<b>PARTIE 6 – CLAUSES DU CONTRAT SUBSÉQUENT .....</b>	<b>11</b>
6.1 EXIGENCES RELATIVES À LA SÉCURITÉ.....	11
6.2 ÉNONCÉ DES TRAVAUX .....	11
6.4 DURÉE DU CONTRAT .....	11
6.5 RESPONSABLES.....	11
6.7. PAIEMENT .....	13
6.8 INSTRUCTIONS RELATIVES À LA FACTURATION.....	13
6.9 ATTESTATIONS .....	13
6.10 LOIS APPLICABLES .....	14
6.11 ORDRE DE PRIORITÉ DES DOCUMENTS .....	14

---

## **PARTIE 1 – RENSEIGNEMENTS GÉNÉRAUX**

### **1.1 Exigences relatives à la sécurité**

Ce besoin ne comporte aucune exigence relative à la sécurité.

### **1.2 Énoncé des travaux**

#### **1.2.1 Exigences de la livraison**

La livraison est demandée au plus tard le 30 novembre 2015.

### **1.3 Compte rendu**

Les soumissionnaires peuvent demander un compte rendu des résultats du processus de demande de soumissions. Les soumissionnaires devraient en faire la demande à l'autorité contractante dans les 15 jours ouvrables, suivant la réception des résultats du processus de demande de soumissions. Le compte rendu peut être fourni par écrit, par téléphone ou en personne.

### **1.4 Accords commerciaux**

« Ce besoin est assujéti aux dispositions de l'Accord sur les marchés publics de l'Organisation mondiale du commerce (AMP-OMC), de l'Accord de libre-échange nord-américain (ALENA) et de l'Accord sur le commerce intérieur (ACI). »

## PARTIE 2 – INSTRUCTIONS À L'INTENTION DES SOUMISSIONNAIRES

### 2.1 Instructions, clauses et conditions uniformisées

Toutes les instructions, clauses et conditions identifiées dans la demande de soumissions par un numéro, une date et un titre sont reproduites dans le [Guide des clauses et conditions uniformisées d'achat](https://achatsetventes.gc.ca/politiques-et-lignes-directrices/guide-des-clauses-et-conditions-uniformisees-d-achat) (<https://achatsetventes.gc.ca/politiques-et-lignes-directrices/guide-des-clauses-et-conditions-uniformisees-d-achat>) publié par Travaux publics et Services gouvernementaux Canada.

Les soumissionnaires qui présentent une soumission s'engagent à respecter les instructions, les clauses et les conditions de la demande de soumissions, et acceptent les clauses et les conditions du contrat subséquent.

Le document [2003](#) (2015-09-03) Instructions uniformisées - biens ou services - besoins concurrentiels, est incorporé par renvoi dans la demande de soumissions et en fait partie intégrante.

Le paragraphe 5.4 du document [2003](#), Instructions uniformisées – biens ou services – besoins concurrentiels, est modifié comme suit :

Supprimer : 60 jours

Insérer : 90 jours

#### 2.1.1 Clauses du Guide des CCUA

*S'il y a lieu, inclure par référence des clauses du [Guide des CCUA](#) portant sur des instructions particulières qui ne font pas partie des instructions uniformisées. Exemples de clauses, [B3000T](#), [B4024T](#). Vérifier la remarque de chaque clause avant de l'ajouter, pour vous assurer qu'elle est appropriée au besoin, et qu'elle ne chevauche ou ne contredit pas d'autres instructions.*

Références de CCUA	Section	Date
A9033T	Capacité financière	2012-07-16
B1000T	Condition du matériel	2014-06-26

### 2.2 Présentation des soumissions

Les soumissions doivent être présentées uniquement au Module de réception des soumissions de Travaux publics et Services gouvernementaux Canada (TPSGC) au plus tard à la date, à l'heure et à l'endroit indiqués à la page 1 de la demande de soumissions.

### 2.3 Demandes de renseignements – en période de soumission

Toutes les demandes de renseignements doivent être présentées par écrit à l'autorité contractante au moins cinq (5) jours civils avant la date de clôture des soumissions. Pour ce qui est des demandes de renseignements reçues après ce délai, il est possible qu'on ne puisse pas y répondre.

Les soumissionnaires devraient citer le plus fidèlement possible le numéro de l'article de la demande de soumissions auquel se rapporte la question et prendre soin d'énoncer chaque question de manière suffisamment détaillée pour que le Canada puisse y répondre avec exactitude. Les demandes de renseignements techniques qui ont un caractère exclusif doivent porter clairement la mention « exclusif » vis-à-vis de chaque article pertinent. Les éléments portant la mention « exclusif » feront l'objet d'une discrétion absolue, sauf dans les cas où le Canada considère que la demande de renseignements n'a

---

pas un caractère exclusif. Dans ce cas, le Canada peut réviser les questions ou peut demander au soumissionnaire de le faire, afin d'en éliminer le caractère exclusif, et permettre la transmission des réponses à tous les soumissionnaires. Le Canada peut ne pas répondre aux demandes de renseignements dont la formulation ne permet pas de les diffuser à tous les soumissionnaires.

## **2.4 Lois applicables**

Tout contrat subséquent sera interprété et régi selon les lois en vigueur en Ontario et les relations entre les parties seront déterminées par ces lois.

À leur discrétion, les soumissionnaires peuvent indiquer les lois applicables d'une province ou d'un territoire canadien de leur choix, sans que la validité de leur soumission ne soit mise en question, en supprimant le nom de la province ou du territoire canadien précisé et en insérant le nom de la province ou du territoire canadien de leur choix. Si aucun changement n'est indiqué, cela signifie que les soumissionnaires acceptent les lois applicables indiquées.

## **PARTIE 3 – INSTRUCTIONS POUR LA PRÉPARATION DES SOUMISSIONS**

### **2 Instructions pour la préparation des soumissions**

*Si des copies électroniques sont requises, il est recommandé que la même quantité soit demandée pour les copies papier et électroniques.*

Le Canada demande que les soumissionnaires fournissent leur soumission en sections distinctes, comme suit :

- Section I : Soumission technique (1 copies papier)
- Section II : Soumission financière ( 1 copies papier)
- Section III : Attestations ( 1 copies papier)
- Section IV : Renseignements supplémentaires ( 1 copies papier)

En cas d'incompatibilité entre le libellé de la copie électronique et de la copie papier, le libellé de la copie papier l'emportera sur celui de la copie électronique.

Les prix doivent figurer dans la soumission financière seulement. Aucun prix ne doit être indiqué dans une autre section de la soumission.

Le Canada demande que les soumissionnaires suivent les instructions de présentation décrites ci-après pour préparer leur soumission.

- a) utiliser du papier de 8,5 po x 11 po (216 mm x 279 mm);
- b) utiliser un système de numérotation correspondant à celui de la demande de soumissions.

En avril 2006, le Canada a approuvé une politique exigeant que les ministères organismes fédéraux prennent les mesures nécessaires pour incorporer les facteurs environnementaux dans le processus d'approvisionnement Politique d'achats écologiques (<http://www.tpsgc-pwgsc.gc.ca/ecologisation-greening/achats-procurement/politique-policy-fra.html>). Pour aider le Canada à atteindre ses objectifs, les soumissionnaires devraient :

- 1) utiliser du papier de 8,5 po x 11 po (216 mm x 279 mm) contenant des fibres certifiées provenant d'un aménagement forestier durable et contenant au moins 30 % de matières recyclées; et
- 2) utiliser un format qui respecte l'environnement: impression noir et blanc, recto-verso/à double face, broché ou agrafé, sans reliure Cerlox, reliure à attaches ni reliure à anneaux.

#### **Section I : Soumission technique**

Dans leur soumission technique, les soumissionnaires devraient expliquer et démontrer comment ils entendent répondre aux exigences et comment ils réaliseront les travaux.

#### **Section II : Soumission financière**

Les soumissionnaires doivent présenter leur soumission financière en conformité avec la base de paiement. Le montant total des taxes applicables doit être indiqué séparément.

##### **3.1.1 Prix – Invitations à soumissionner comportant plusieurs articles**

Les soumissionnaires ne sont pas tenus de proposer un prix pour chaque article de l'invitation à soumissionner pour que leur soumission soit évaluée. De plus, ils peuvent retirer un ou plusieurs articles



Solicitation No. - N° de l'invitation  
23240-160455/A  
Client Ref. No. - N° de réf. du client  
23240-160455

Amd. No. - N° de la modif.  
File No. - N° du dossier  
hn36323240-160455

Buyer ID - Id de l'acheteur  
hn363  
CCC No./N° CCC - FMS No./N° VME

---

de leur soumission après la date de clôture des soumissions, mais avant l'attribution du contrat, en présentant une demande par écrit à l'autorité contractante.

### **3.1.2 Fluctuation du taux de change**

Le besoin ne prévoit pas offrir d'atténuer les risques liés à la fluctuation du taux de change. Aucune demande d'atténuation des risques liés à la fluctuation du taux de change ne sera prise en considération. Toute soumission incluant une telle disposition sera déclarée non recevable.

### **Section III : Attestations**

Les soumissionnaires doivent présenter les attestations exigées à la Partie 5.

### **Section IV: Renseignements supplémentaires**

#### **3.1.4 Livraison offerte**

Bien que la livraison soit demandée tel qu'il est précisé ci-dessus, la meilleure date de livraison possible est le \_\_\_\_\_.

---

## **PARTIE 4 – PROCÉDURES D'ÉVALUATION ET MÉTHODE DE SÉLECTION**

### **4.1 Procédures d'évaluation**

**Le soumissionnaire doit remplir et fournir, avec sa soumission, les documents prévus en annexe, lesquels font partie intégrante du présent document.**

- a) Les soumissions reçues seront évaluées par rapport à l'ensemble des exigences de la demande de soumissions, incluant les critères d'évaluation techniques et financiers.
- b) Une équipe d'évaluation composée de représentants du Canada évaluera les soumissions.

#### **4.1.1 Évaluation technique**

Toutes les soumissions doivent être complétées en détail et fournir toutes informations requises dans la demande de soumissions pour assurer une évaluation complète.

##### **4.1.1.1 Critères techniques obligatoires**

Les exigences obligatoires suivantes seront prises en considération aux fins de l'évaluation de chaque soumission :

- Conformité aux exigences techniques ci-incluse;

#### **4.1.2 Évaluation financière**

##### **4.1.2.1 Base de prix**

Le soumissionnaire doit fournir des prix unitaires fermes, en dollars canadiens rendu droits acquittés (destination), les taxes applicables en sus, selon le cas. Les frais de transport à destination doivent être inclus ainsi que les droits de douane et la taxe d'accise applicable, selon le cas.

### **4.2 Méthode de sélection**

La soumission doit respecter les exigences de la demande de soumissions et satisfaire à tous les critères d'évaluation technique obligatoires pour être déclarée recevable. La recommandation pour l'attribution d'un contrat se fera en fonction de la soumission recevable la plus basse **u** "globalement").

---

## **PARTIE 5 – ATTESTATIONS ET RENSEIGNEMENTS SUPPLÉMENTAIRES**

Les soumissionnaires doivent fournir les attestations et les renseignements supplémentaires exigés pour qu'un contrat leur soit attribué.

Les attestations que les soumissionnaires remettent au Canada, peuvent faire l'objet d'une vérification à tout moment par le Canada. Le Canada déclarera une soumission non recevable, ou à un manquement de la part de l'entrepreneur s'il est établi qu'une attestation du soumissionnaire est fausse, sciemment ou non, que ce soit pendant la période d'évaluation des soumissions ou pendant la durée du contrat.

L'autorité contractante aura le droit de demander des renseignements supplémentaires pour vérifier les attestations du soumissionnaire. À défaut de répondre et de coopérer à toute demande ou exigence imposée par l'autorité contractante, la soumission sera déclarée non recevable, ou constituera un manquement aux termes du contrat.

### **5.1 Attestations exigées avec la soumission**

Les soumissionnaires doivent fournir les attestations suivantes dûment remplies avec leur soumission.

#### **5.1.1 Déclaration de condamnation à une infraction**

Conformément au paragraphe Déclaration de condamnation à une infraction de l'article 01 des instructions uniformisées, le soumissionnaire doit, selon le cas, présenter avec sa soumission le [Formulaire de déclaration](http://www.tpsgc-pwgsc.gc.ca/ci-if/formulaire-form-fra.html) (<http://www.tpsgc-pwgsc.gc.ca/ci-if/formulaire-form-fra.html>) dûment rempli afin que sa soumission ne soit pas rejetée du processus d'approvisionnement.

### **5.2 Attestations préalables à l'attribution du contrat et renseignements supplémentaires**

Les attestations et les renseignements supplémentaires énumérés ci-dessous devraient être remplis et fournis avec la soumission mais ils peuvent être fournis plus tard. Si l'une de ces attestations ou renseignements supplémentaires ne sont pas remplis et fournis tel que demandé, l'autorité contractante informera le soumissionnaire du délai à l'intérieur duquel les renseignements doivent être fournis. À défaut de fournir les attestations ou les renseignements supplémentaires énumérés ci-dessous dans le délai prévu, la soumission sera déclarée non recevable.

#### **5.2.1 Dispositions relatives à l'intégrité – liste de noms**

Les soumissionnaires constitués en personne morale, y compris ceux qui présentent une soumission à titre de coentreprise, doivent transmettre une liste complète des noms de tous les administrateurs.

Les soumissionnaires qui présentent une soumission en tant que propriétaire unique, incluant ceux présentant une soumission comme coentreprise, doivent fournir le nom du ou des propriétaire(s).

Les soumissionnaires qui présentent une soumission à titre de société, d'entreprise ou d'association de personnes n'ont pas à soumettre une liste de noms.

#### **5.2.2 Attestation des caractéristiques environnementales générales**

Par la présentation de sa soumission, le soumissionnaire atteste que les renseignements présentés dans le tableau des caractéristiques environnementales générales du tableau 1 sont exacts et complets.

Par la présentation de sa soumission, le soumissionnaire atteste qu'il répond et continuera de répondre, pendant la durée de tout contrat subséquent, à un minimum de quatre des sept critères déterminés dans le tableau des critères d'environnement généraux présentés dans le tableau 1; Information additionnelle.

Le soumissionnaire doit remplir le tableau 1 en cochant la case de chaque critère rencontré. Le Canada demande que les soumissionnaires présentent le tableau 1 avec leur soumission. Étant donné qu'il s'agit d'une nouvelle procédure, le Canada se réserve le droit de demander le tableau 1 après la clôture de la soumission. L'autorité contractante informera les soumissionnaires du délai à l'intérieur duquel le tableau 1 doit être fourni. Le défaut de fournir cette annexe dans les délais prévus aura pour conséquence la non-recevabilité de la soumission.

**L'entrepreneur doit répondre et continuer de répondre à quatre des sept critères au cours de toute la durée du contrat.**

**Tableau 1**

<b>Pratiques écologiques au sein de l'organisation du fournisseur</b>	<b>Cochez chaque critère respecté</b>
L'organisation fait la promotion d'un environnement sans papier à l'aide de directives, procédures ou programmes.	
Tous les documents sont imprimés recto verso et en noir et blanc dans le cadre des opérations quotidiennes, à moins d'indications contraires par votre client.	
Le papier utilisé pour les activités quotidiennes contient au moins 30 % matières recyclées et détient une certification de la gestion durable des forêts.	
Utilise de l'encre respectueuse de l'environnement et achète des cartouches recyclées ou des cartouches d'encre qui peuvent être retournées au fabricant aux fins de réutilisation et de recyclage dans le cadre des activités quotidiennes.	
Les bacs de recyclage pour le papier, les journaux, les contenants en plastique et en aluminium sont offerts et vidés régulièrement, conformément au programme de recyclage local.	
Un minimum de 50 % de l'équipement du bureau détient une attestation écoénergétique.	
Elle possède une certification ISO 14001 ou a un système de gestion environnementale équivalent en place.	

### **5.2.3 Programme de contrats fédéraux pour l'équité en matière d'emploi – Attestation de soumission**

En présentant une soumission, le soumissionnaire atteste que le soumissionnaire, et tout membre de la coentreprise si le soumissionnaire est une coentreprise, n'est pas nommé dans la liste des « soumissionnaires à admissibilité limitée »

Solicitation No. - N° de l'invitation  
23240-160455/A  
Client Ref. No. - N° de réf. du client  
23240-160455

Amd. No. - N° de la modif.  
File No. - N° du dossier  
hn36323240-160455

Buyer ID - Id de l'acheteur  
hn363  
CCC No./N° CCC - FMS No./N° VME

---

([http://www.travail.gc.ca/fra/normes\\_equite/eq/emp/pcf/liste/inelig.shtml](http://www.travail.gc.ca/fra/normes_equite/eq/emp/pcf/liste/inelig.shtml)) du Programme de contrats fédéraux (PCF) pour l'équité en matière d'emploi disponible sur le site Web [d'Emploi et Développement social Canada \(EDSC\) – Travail](#).

Le Canada aura le droit de déclarer une soumission non recevable si le soumissionnaire, ou tout membre de la coentreprise si le soumissionnaire est une coentreprise, figure dans la liste des « [soumissionnaires à admissibilité limitée](#) » du PCF au moment de l'attribution du contrat.

---

## PARTIE 6 – CLAUSES DU CONTRAT SUBSÉQUENT

Les clauses et conditions suivantes s'appliquent à tout contrat subséquent découlant de la demande de soumissions et en font partie intégrante.

### 6.1 Exigences relatives à la sécurité

6.1 Ce contrat ne comporte aucune exigence relative à la sécurité.

### 6.2 Énoncé des travaux

L'entrepreneur doit fournir les biens et/ou services qui ont trait aux exigences techniques ci-incluses.

### 6.3 Clauses et conditions uniformisées

Toutes les clauses et conditions identifiées dans le contrat par un numéro, une date et un titre, sont reproduites dans le [Guide des clauses et conditions uniformisées d'achat](https://achatsetventes.gc.ca/politiques-et-lignes-directrices/guide-des-clauses-et-conditions-uniformisees-d-achat) (<https://achatsetventes.gc.ca/politiques-et-lignes-directrices/guide-des-clauses-et-conditions-uniformisees-d-achat>) publié par Travaux publics et Services gouvernementaux Canada.

#### 6.3.1 Conditions générales

[2010A](#) (2015-09-03), Conditions générales - biens (complexité moyenne) s'appliquent au contrat et en font partie intégrante.

### 6.4 Durée du contrat

#### 6.4.1 Date de livraison

Tous les biens livrables doivent être reçus au plus tard le \_\_\_\_\_ (Les modalités de livraison telles qu'offertes et acceptées seront indiquées lors de l'octroi du contrat).

### 6.5 Responsables

[Utiliser la clause suivante dans tous les contrats.](#)

#### 6.5.1 Autorité contractante

L'autorité contractante pour le contrat est :

**Benoit Pilote**

Travaux publics et Services gouvernementaux Canada

Direction générale des approvisionnements

Direction du transport et des produits logistiques, électriques et pétroliers - Division HN

7B3, Place du Portage, Phase III, 11 rue Laurier, Gatineau (Québec) K1A 0S5

Téléphone : (819) **420-0335** Télécopieur : (819)

Courriel : [Benoit.Pilote@tpsgc-pwgsc.gc.ca](mailto:Benoit.Pilote@tpsgc-pwgsc.gc.ca)

L'autorité contractante est responsable de la gestion du contrat, et toute modification doit être autorisée, par écrit par l'autorité contractante. L'entrepreneur ne doit pas effectuer de travaux dépassant la portée du contrat ou des travaux qui n'y sont pas prévus suite à des demandes ou des instructions verbales ou écrites de toute personne autre que l'autorité contractante.

### 6.5.2 Chargé de projet

*Utiliser la clause suivante lorsque le terme « chargé de projet » sera utilisé dans le contrat. Si l'on prévoit plutôt utiliser le terme « responsable technique », utiliser la clause [A1030C](#) du Guide des CCUA.*

Le chargé de projet pour le contrat est :

Nom : \_\_\_\_\_  
Titre : \_\_\_\_\_  
Organisation : \_\_\_\_\_  
Adresse : \_\_\_\_\_

Téléphone : \_\_\_\_\_  
Télécopieur : \_\_\_\_\_  
Courriel : \_\_\_\_\_

Le chargé de projet représente le ministère ou l'organisme pour lequel les travaux sont exécutés en vertu du contrat. Il est responsable de toutes les questions liées au contenu technique des travaux prévus dans le contrat. On peut discuter des questions techniques avec le chargé de projet; cependant, celui-ci ne peut pas autoriser les changements à apporter à l'énoncé des travaux. De tels changements peuvent être effectués uniquement au moyen d'une modification de contrat émise par l'autorité contractante.

**OU**

### 6.5.2 Responsable technique

Le responsable technique pour le contrat est : (compléter à l'adjudication du contrat)

Nom : \_\_\_\_\_  
Titre : \_\_\_\_\_  
Téléphone : (xxx) xxx-xxxx Télécopieur : (xxx) xxx-xxxx  
Courriel : \_\_\_\_\_

Le responsable technique représente le ministère ou organisme pour lequel les travaux sont exécutés dans le cadre du contrat. Il est responsable de toutes les questions liées au contenu technique des travaux prévus dans le contrat. On peut discuter des questions techniques avec le responsable technique; cependant, celui-ci ne peut pas autoriser les changements à apporter à l'énoncé des travaux. Ces changements peuvent être effectués uniquement au moyen d'une modification au contrat émise par l'autorité contractante.

### 6.5.3 Représentant de l'entrepreneur

Nom et numéro de téléphone de la personne avec qui communiquer :  
(compléter à l'adjudication du contrat)

#### Renseignements généraux :

Nom : \_\_\_\_\_  
Téléphone : (xxx) xxx-xxxx Télécopieur : (xxx) xxx-xxxx  
Courriel : \_\_\_\_\_

#### Suivi de la livraison :

Nom : \_\_\_\_\_  
Téléphone : (xxx) xxx-xxxx Télécopieur : (xxx) xxx-xxxx  
Courriel : \_\_\_\_\_

## 6.7. Paiement

### 6.7.1 Base de paiement

Sous réserve de l'exécution satisfaisante pour l'entrepreneur de toutes ses obligations en vertu du présent contrat, l'entrepreneur se verra verser le prix unitaire ferme OU prix de lot ferme précisé dans le contrat OU à l'annexe \_\_\_\_ pour un coût de \$ \_\_\_\_\_ (insérer le montant à l'attribution du contrat). Les droits de douane sont inclus OU exclus OU font l'objet d'une exemption et les taxes applicables sont en sus.

### 6.7.3 Paiement unique ou Paiements multiples

Clause du guide des CCUA H1000C (2008-05-12) Paiement unique  
OU

Clause du guide des CCUA H1001C (2008-05-12) Paiements multiples

### 6.7.4 Clauses du Guide des CCUA

Références de CCUA	Section	Date
<u>G1005C</u>	Exigences en matière d'assurance	2008-05-12

## 6.8 Instructions relatives à la facturation

1. L'entrepreneur doit soumettre ses factures conformément à l'article intitulé « Présentation des factures » des conditions générales. Les factures ne doivent pas être soumises avant que tous les travaux identifiés sur la facture soient complétés.
2. Les factures doivent être distribuées comme suit :
  - a) L'original et un (1) exemplaire doivent être envoyés à l'adresse qui apparaît à la page 1 du contrat pour attestation et paiement.
  - b) Un (1) exemplaire doit être envoyé à l'autorité contractante identifiée sous l'article intitulé « Responsables » du contrat.

Travaux publics et services gouvernementaux Canada - Division « HN »  
7B3 Place du Portage, Phase III, 11 rue Laurier, Gatineau, QC, K1A 0S5  
Au soin de : Benoit Pilote

## 6.9 Attestations

### 6.9.1 Conformité

Le respect continu des attestations fournies par l'entrepreneur avec sa soumission ainsi que la coopération constante quant aux renseignements supplémentaires sont des conditions du contrat. Les attestations pourront faire l'objet de vérifications par le Canada pendant toute la durée du contrat. En cas de manquement à toute déclaration de la part de l'entrepreneur ou à fournir les renseignements supplémentaires, ou encore si on constate que les attestations qu'il a fournies avec sa soumission comprennent de fausses déclarations, faites sciemment ou non, le Canada aura le droit de résilier le contrat pour manquement conformément aux dispositions du contrat en la matière.



## 6.9.2 Programme de contrats fédéraux pour l'équité en matière d'emploi – Manquement de la part de l'entrepreneur

*Inclure le paragraphe suivant pour les besoins formulés au nom d'un ministère ou d'un organisme assujéti au Programme de contrats fédéraux, où la valeur du contrat est de **1 000 000 \$ et plus**, excluant les options, taxes applicables incluses.*

Lorsqu'un Accord pour la mise en oeuvre de l'équité en matière d'emploi a été conclu avec Emploi et Développement social Canada (EDSC) – Travail, l'entrepreneur reconnaît et s'engage, à ce que cet accord demeure valide pendant toute la durée du contrat. Si l'Accord pour la mise en oeuvre de l'équité en matière d'emploi devient invalide, le nom de l'entrepreneur sera ajouté à la liste des « soumissionnaires à admissibilité limitée » du PCF. L'imposition d'une telle sanction par EDSC fera en sorte que l'entrepreneur sera considéré non conforme aux modalités du contrat.

## 6.10 Lois applicables

Le contrat doit être interprété et régi selon les lois en vigueur \_\_\_\_\_ (*insérer le nom de la province ou du territoire précisé par le soumissionnaire dans sa soumission, s'il y a lieu*), et les relations entre les parties seront déterminées par ces lois.

## 6.11 Ordre de priorité des documents

En cas d'incompatibilité entre le libellé des textes énumérés dans la liste, c'est le libellé du document qui apparaît en premier sur la liste qui l'emporte sur celui de tout autre document qui figure plus bas sur ladite liste.

- a) les articles de la convention;
- b) les conditions générales \_\_\_\_\_ (*inscrire le numéro, la date et le titre*);
- c) Annexe A, Énoncé des travaux;
- d) la soumission de l'entrepreneur en date du \_\_\_\_\_ (*inscrire la date de la soumission*) (*si la soumission a été clarifiée ou modifiée, insérer au moment de l'attribution du contrat : « clarifiée le \_\_\_\_\_ » ou « , modifiée le \_\_\_\_\_ » et inscrire la ou les dates des clarifications ou modifications*).

## ANNEX A

### Spécifications des étagères à minerai

#### Dimensions

Les étagères doivent mesurer 96 1/4 po de hauteur et 24 po de profondeur. La largeur, mesurée à l'intérieur des rails horizontaux, est une dimension cruciale et doit être de 23 1/8 po  $\pm$  1/16 po. Cette mesure doit être extrêmement précise et respecter la tolérance pour que les rails soutiennent en toute sécurité des boîtes pouvant contenir jusqu'à 50 lb de minerai.

L'espacement entre les rails horizontaux, mesuré d'une base de rail à l'autre, est de 1 1/8 po, sauf l'espacement sous l'entretoise centrale et le longeron supérieur, qui est de 1 5/8 po.

Les étagères se raccordent par les côtés, ce qui facilite leur installation et les consolide. Pour ce faire, les montants extérieurs de gauche doivent être placés à 23 1/2 po de distance, alors que les montants extérieurs de droite doivent être à une distance de 24 po, ce qui permet de les glisser par-dessus les montants de gauche.

#### Matériaux

Les éléments structuraux sont des fers d'angle de 1 1/2 po x 1 1/2 po x 1/8 po soudés en continu sur tous les joints. La charge maximale par étagère est de 2000 lb, chaque boîte pouvant contenir une charge maximale de 75 lb, mais normalement, la charge se situe entre 30 et 50 lb.

Les rails horizontaux sur les boîtes sont des cornières en acier de 1/2 po x 1/2 po x 1/8 po soudées à l'avant et à l'arrière sur toute la surface des points de contact avec les côtés latéraux pour donner un joint résistant et durable.

Les entretoises horizontales et diagonales sont en acier plat et mesurent 1 po x 1/4 po. Les entretoises diagonales couvrent la pleine hauteur de l'étagère et sont fixées d'abord au haut, du côté droit, puis au centre, du côté gauche, et au bas, du côté droit. Les entretoises ne doivent pas nuire à l'emboîtement des éléments de l'étagère.

#### Fini

Les étagères doivent présenter un bel aspect et posséder les caractéristiques d'articles de qualité commerciale supérieure de même nature. Les angles et les rives de toutes les parties visibles doivent être arrondis. Toutes les surfaces doivent être exemptes d'arêtes vives, de bavures ou de toute autre source de danger pouvant poser un risque pour la sécurité.

Les taches de graisse, d'huile et de flux de soudage ainsi que les projections métalliques, etc. doivent être éliminées des surfaces en métal. Les surfaces seront revêtues d'un fini commercial durable de qualité supérieure comme celui utilisé précédemment, soit de la peinture cuite en poudre grise (Protech Epoxy Powder Coat H1 000 A5 ou l'équivalent).

#### Problème précédent

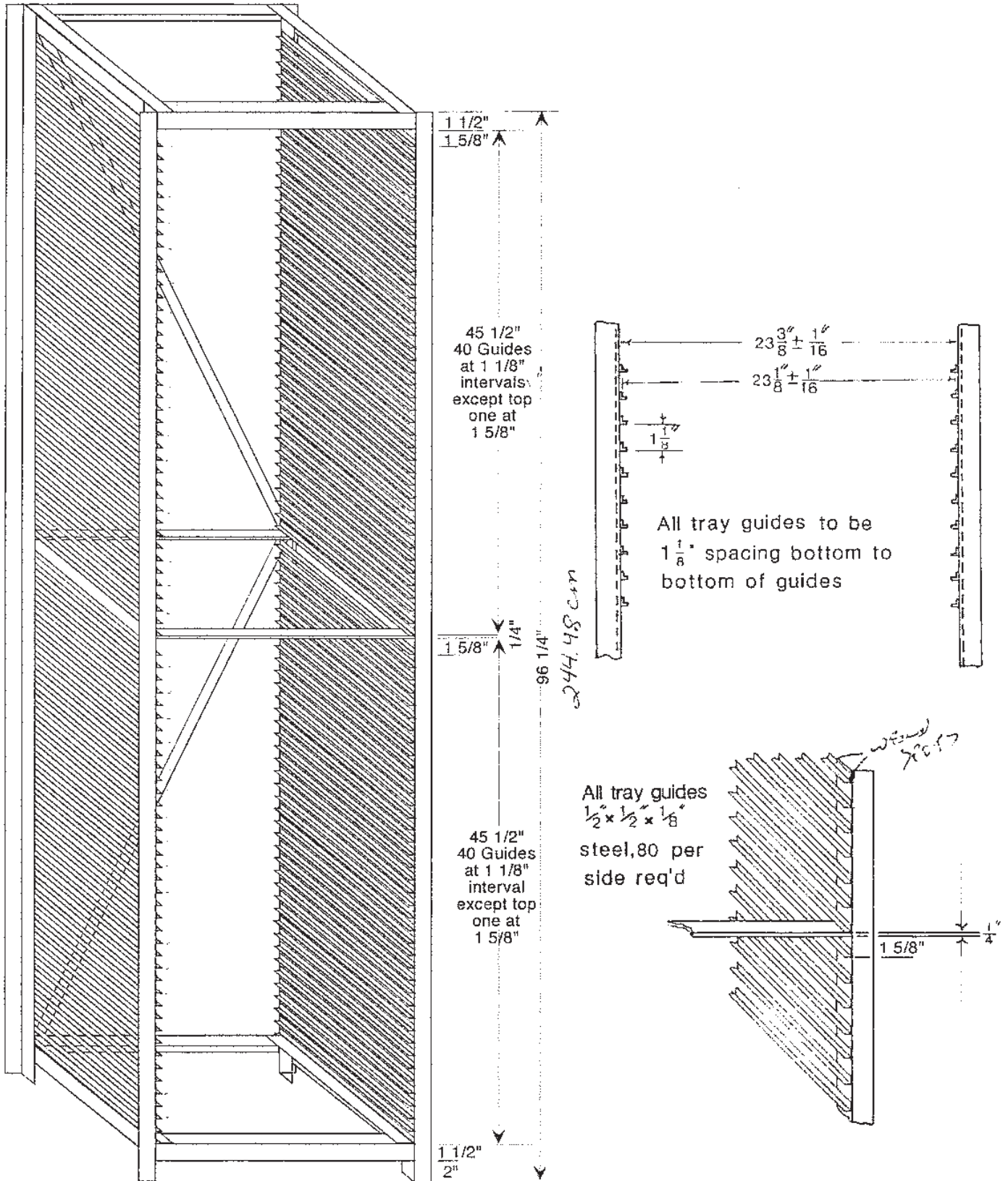
Un problème majeur s'est produit pour certaines commandes précédentes, soit le bombage vers l'extérieur des montants entre les longerons supérieur et inférieur et l'entretoise centrale de l'étagère à minerai, ce qui s'est soldé par une plus grande distance entre les rails et, en conséquence, la chute des boîtes à minerai. Ce défaut est attribuable à une surchauffe pendant le soudage des rails horizontaux.

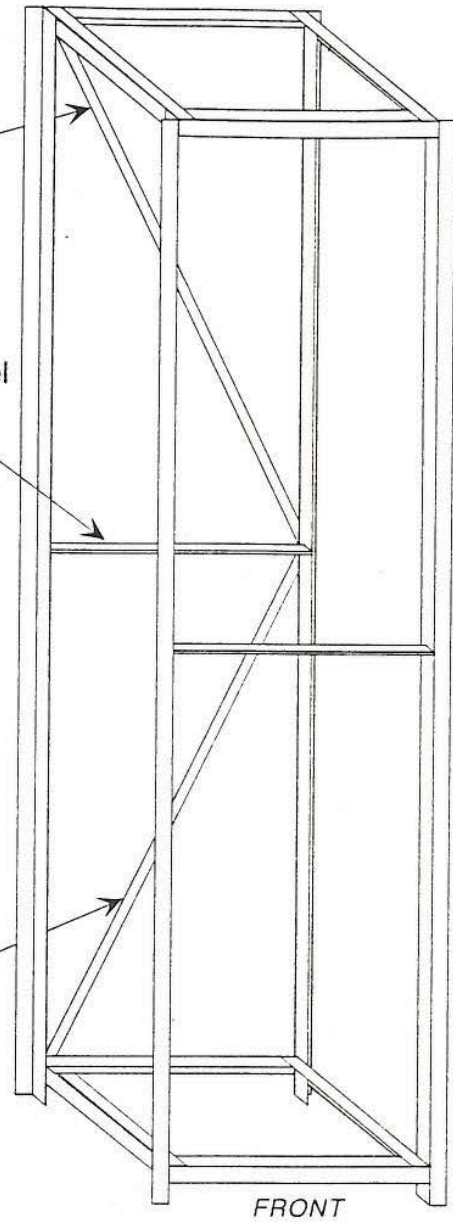
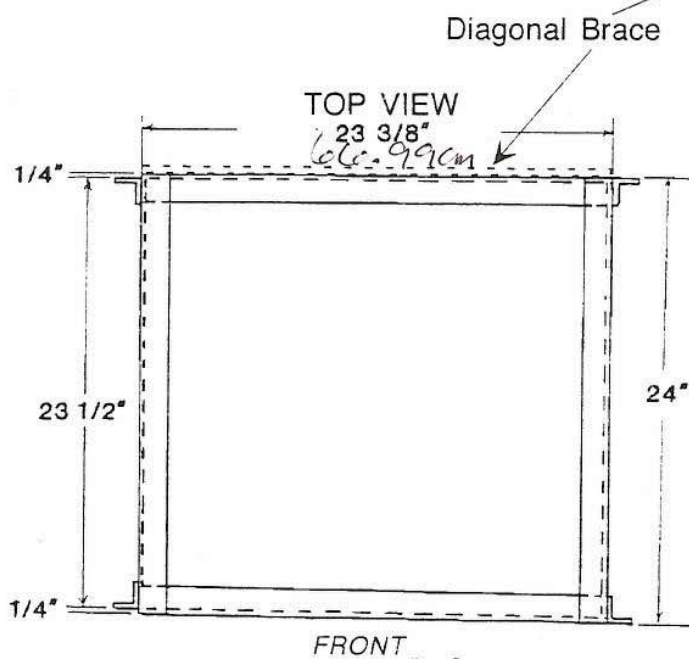
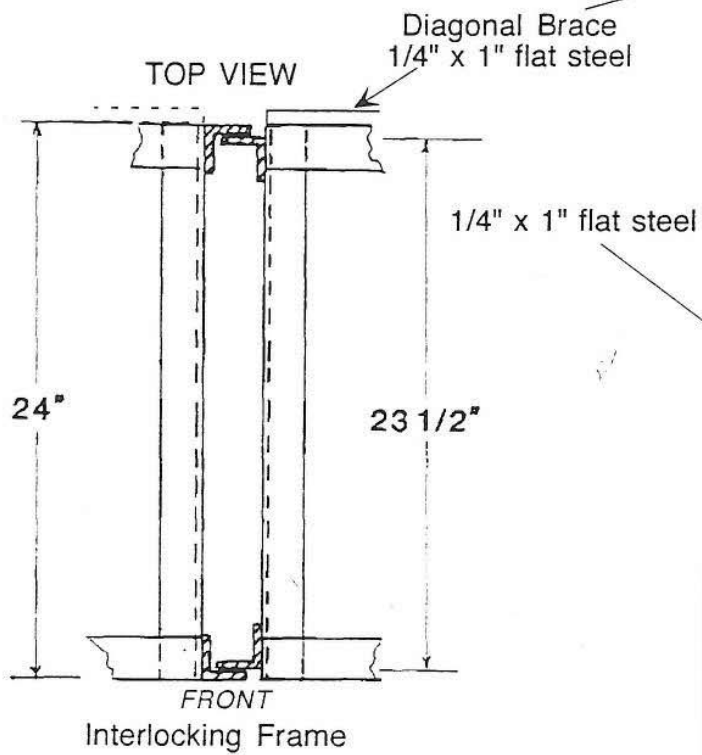
Des travaux de soudage bâclés ont eu pour conséquence que la distance entre certains rails n'était pas la distance

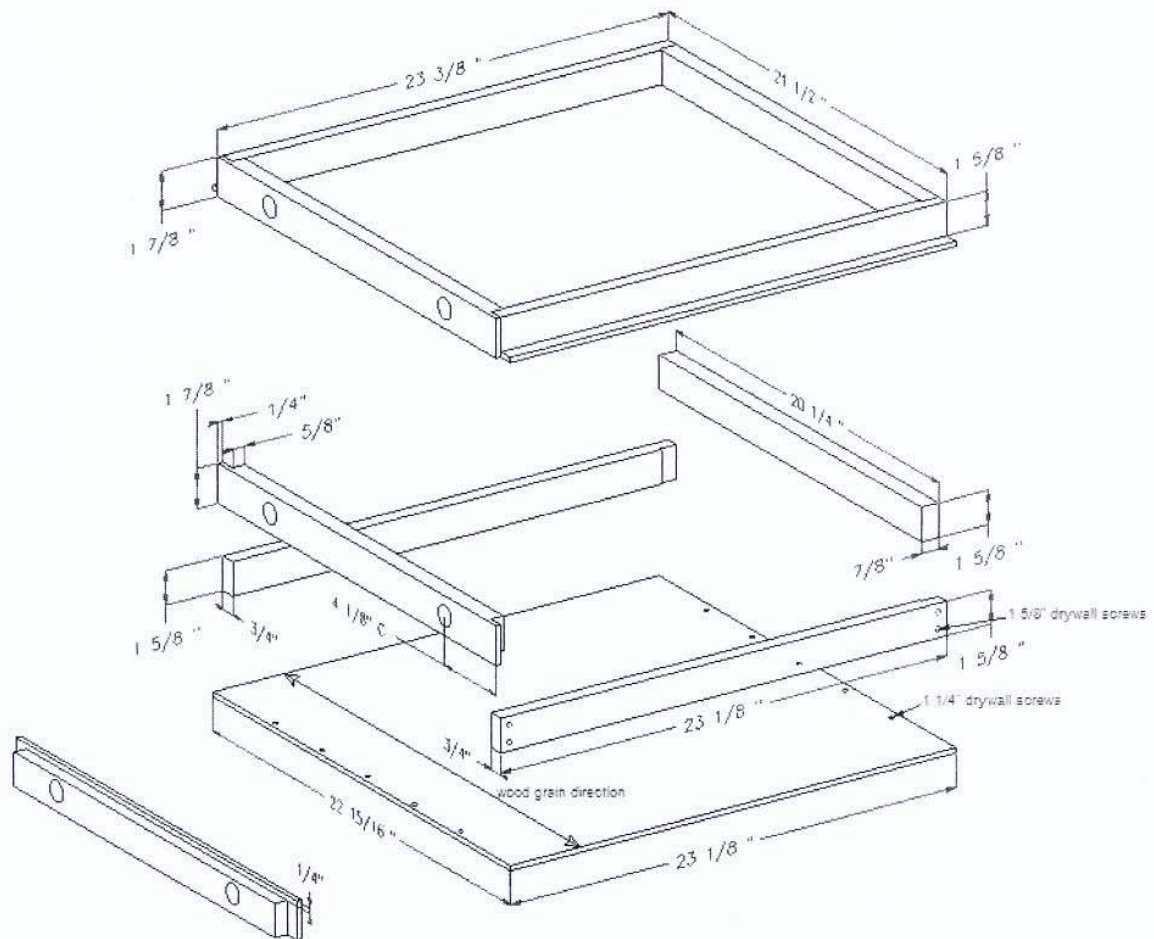
de calcul de  $23 \frac{1}{8} \text{ po} \pm 1/16 \text{ po}$ .

Une inspection de l'étagère à minerai et une discussion avec l'acheteur est prévisible et souhaitable.

# Rock Storage Racks







Front and back pieces are made in maple lumber, side pieces are made with  $\frac{3}{4}$ " th. poplar plywood G1S or G2S, bottom is  $\frac{1}{4}$ " th. birch russian plywood (5 plys).  
 Holes in front are 1" dia.  
 Bottom is glued and held with staples 1.25"L. on the side pieces and 5 drywall screws  $1 \frac{1}{4}$ "L. onto front and back pieces.  
 Front, back and sides are held with glue and drywall screws 1"L., two screws each corner.

La façade et le dos sont en érable massif, les côtés sont en contreplaqué de peuplier  $\frac{3}{4}$  po d'épaisseur bon 1 côté (G1S) ou bon 2 côtés (G2S) et le fond est en contreplaqué de bouleau russe de  $\frac{1}{4}$  po d'épaisseur (5 plis).  
 Les trous dans la façade mesurent 1 po de diamètre.  
 Le fond est collé et fixé au moyen d'agrafes de 1,25 po de longueur aux côtés et de cinq (5) vis à mur sec de  $1 \frac{1}{4}$  po de longueur vissées dans la façade et le dos.  
 La façade, le dos et les côtés sont maintenus ensemble avec de la colle et des vis à mur sec de 1 po de longueur, deux vis par coin.