



RETURN BIDS TO:

RETOURNER LES SOUMISSIONS À:

**Bid Receiving - PWGSC / Réception des soumissions
- TPSGC**
11 Laurier St. / 11, rue Laurier
Place du Portage, Phase III
Core 0B2 / Noyau 0B2
Gatineau, Québec K1A 0S5
Bid Fax: (819) 997-9776

**SOLICITATION AMENDMENT
MODIFICATION DE L'INVITATION**

The referenced document is hereby revised; unless otherwise indicated, all other terms and conditions of the Solicitation remain the same.

Ce document est par la présente révisé; sauf indication contraire, les modalités de l'invitation demeurent les mêmes.

Comments - Commentaires

Vendor/Firm Name and Address
Raison sociale et adresse du
fournisseur/de l'entrepreneur

Issuing Office - Bureau de distribution
Electrical & Electronics Products Division
11 Laurier St./11, rue Laurier
7B3, Place du Portage, Phase III
Gatineau, Québec K1A 0S5

Title - Sujet CCTV FOR CBSA LACOLLE	
Solicitation No. - N° de l'invitation 47446-166562/A	Amendment No. - N° modif. 001
Client Reference No. - N° de référence du client 47446-166562	Date 2015-12-04
GETS Reference No. - N° de référence de SEAG PW-\$\$HN-324-68337	
File No. - N° de dossier hn324.47446-166562	CCC No./N° CCC - FMS No./N° VME
Solicitation Closes - L'invitation prend fin at - à 02:00 PM on - le 2015-12-22	Time Zone Fuseau horaire Eastern Standard Time EST
F.O.B. - F.A.B. Plant-Usine: <input type="checkbox"/> Destination: <input checked="" type="checkbox"/> Other-Autre: <input type="checkbox"/>	
Address Enquiries to: - Adresser toutes questions à: Theriault, Joelle	Buyer Id - Id de l'acheteur hn324
Telephone No. - N° de téléphone (819) 956-3484 ()	FAX No. - N° de FAX (819) 953-4944
Destination - of Goods, Services, and Construction: Destination - des biens, services et construction:	

Instructions: See Herein

Instructions: Voir aux présentes

Delivery Required - Livraison exigée	Delivery Offered - Livraison proposée
Vendor/Firm Name and Address Raison sociale et adresse du fournisseur/de l'entrepreneur	
Telephone No. - N° de téléphone Facsimile No. - N° de télécopieur	
Name and title of person authorized to sign on behalf of Vendor/Firm (type or print) Nom et titre de la personne autorisée à signer au nom du fournisseur/ de l'entrepreneur (taper ou écrire en caractères d'imprimerie)	
Signature	Date

Modification 001 est émise pour répondre aux Questions reçus et pour prolonger la date de clôture.

1) À page 1, L'invitation prend fin le

Supprimer: 2015-12-08

Insérer: 2015-12-22

2) Insérer Pièce Jointe 1

Questions et Réponses

Q1 Pouvons-nous obtenir une disposition plus détaillée des dimensions ?

R1 Voir les fichiers annexés "A200 R_035717_001-A200-PF-PLN.pdf" and "A201 R_035717_001-A201-PF-PLN.pdf"

Q2 Pouvons-nous obtenir des dessins conformes à l'exécution montrant des conduits disponibles ?

R2 Voir les fichiers annexés "RRTS-00217423-E200.pdf", "Résumé de la visite d'inspection des conduits.pdf" et "9244174_001_EN_Résumé de la visite d'inspection des conduits.pdf »

Q3 Photos des sorties/terminaisons existantes (pour le raccord au bâtiment central)

R3 Voir le fichier annexé "CCTV Lacolle photos.pdf"

Q4 Serait-ce possible de clarifier les besoins en matière d'installation des caméras ? (i.e. brackets, accessoires, overpass, etc.)

R4 Le lab ne spécifie pas les accessoires et brackets et fait appel au savoir-faire du contracteur pour répondre au besoin d'emplacement, d'orientation et de raccordement des équipements tels que spécifié dans les plans de localisation, de couverture vidéo du site et les documents de spécifications CCTV remis au contracteur.

Q5 Accepteriez-vous des cameras sans fil ?

R5 Non

Q6 Est-ce que les conduits sont/seront déjà en place à l'intérieur du nouveau bâtiment? Si oui, svp confirmer la grosseur et le code de couleur des conduits.

R6 Les conduits intérieurs sont déjà en place. Il s'agit de conduits EMT galvanisés sur lesquels sont apposés des collants rouges et jaunes. Ils font 21 mm de diamètre (3/4).

Q7 L'ensemble des soumissionnaires est d'avis qu'il serait pertinent d'installer des caméras anti-suicide plutôt que les caméras anti-vandalisme demandées pour la section des cellules individuelles dans le nouveau bâtiment. Il semblerait (selon les soumissionnaires participants à la visite du site) que les frais ne sont pas beaucoup plus élevés pour les caméras anti-suicide, et qu'il s'agit du même type de cameras installées dans les établissements correctionnels. Bien évidemment, il ne s'agit que d'une suggestion et il revient à l'autorité technique d'identifier le besoin.

R7 Dans les salles de détention C-3.12A et C-3.12B, le but en final est d'avoir effectivement des caméras montées dans des logements anti-suicide (anti-ligature). Habituellement, la caméra anti-suicide que le lab suggère est la Bosch Flexidome IP corner 9000MP, mais celle-ci s'installe habituellement dans les coins. Or, dans la situation qui se présente, le coin qui se prête le mieux à l'exercice pour des questions de vie privée est celui situé au-dessus des toilettes et qui se trouve dans une cassure d'angle de la pièce, ce qui fait que ce montage sécuritaire n'est plus possible. En conclusion, oui, toute caméra équivalente ou avec de meilleures performances que celles indiquées dans les spécifications CCTV et qui de plus est anti-suicide, est souhaitable et sera considérée. La caméra Bosch Flexidome IP Corner 9000MP pourrait être acceptée, si elle est monée par exemple dans le coin adjacent à celui au-dessus des toilettes.

Solicitation No. - N° de l'invitation
47446-166562/A
Client Ref. No. - N° de réf. du client
47446-166562

Amd. No. - N° de la modif.
001
File No. - N° du dossier
hn461.47446-166562

Buyer ID - Id de l'acheteur
hn324
CCC No./N° CCC - FMS No./N° VME

-
- Q8** Nous avons malheureusement manqué la visite obligatoire; est-ce qu'une seconde visite est envisageable à court terme?
- R8** Non
- Q9** Si non, est-ce possible d'identifier les solutions de Honeywell Solutions Bâtiment comme équivalente à celles énumérées dans votre appel d'offres?
- R9** Nous ne comprenons pas la question. Veuillez développer et nous indiquer à quelle page du devis vous faites référence.
- Q10** Pourriez-vous confirmer que le réseaux des conduits pour toutes les cameras est déjà installé et entièrement utilisable?
- R10** Les réseaux de conduits sont en place. En raison de la période de l'année où les travaux auront lieu, nous ne pouvons garantir qu'ils seront entièrement utilisables. L'entrepreneur doit malgré tout fournir un système fonctionnel.
- Q11** Pour 14 cameras(selon notre estimation)la distance de câblage dépasse 85 M. Quelles sont les solutions technique que l'on peut utiliser ou vous préférez le plus? (Exemple : Module Nitek ou Altronix Poe expander, câble coaxial avec module IP over Coax ou fibre optique).
- R11** La solution globalement la moins coûteuse, tout en restant fiable, est tolérée dans la mesure où cela n'influence pas les autres exigences du projet.

TOUS AUTRES TERMES ET CONDITIONS DEMEURENT INCHANGÉES

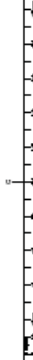


Photo 1 – Guérite commerciale #309 / Commercial booth #309



Photo 2 – Guérite commerciale #309 / Commercial booth #309



Photo 3 – Guérite commerciale #309 / Commercial booth #309



Photo 4 – Guérite commerciale #309 / Commercial booth #309



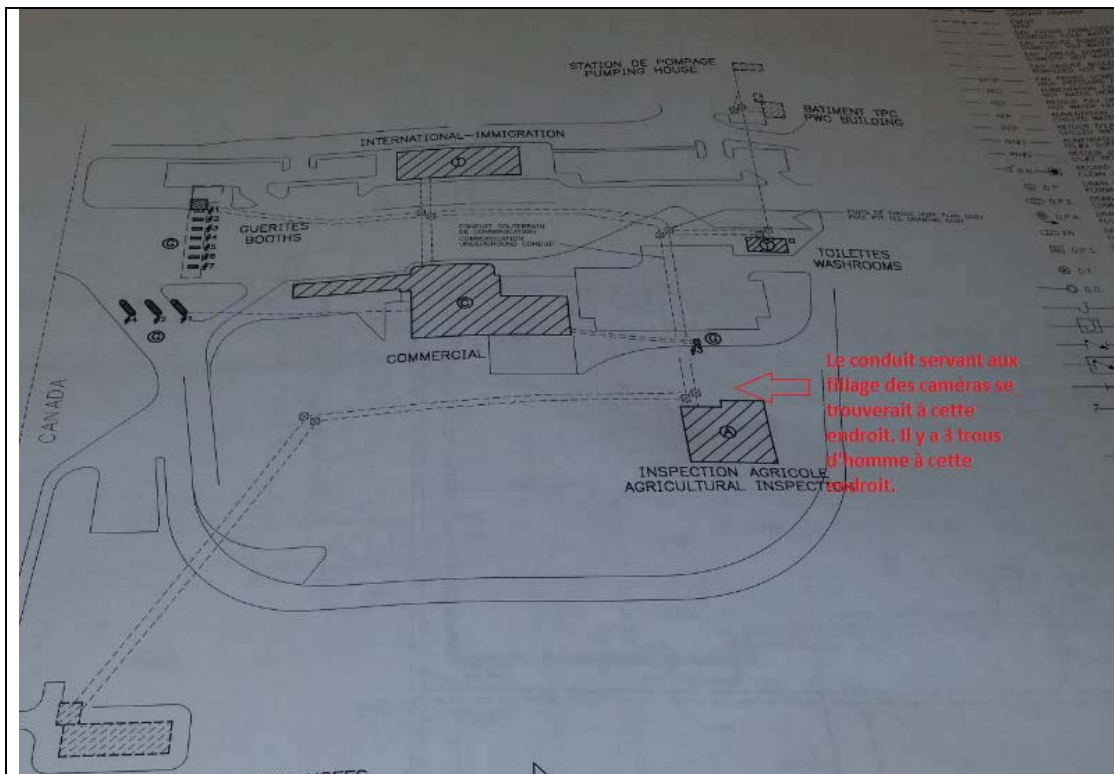
Photo 5 – Guérite de sortie / Exiting booth



Résumé de la visite d'inspection des conduits souterrains de St-Bernard de Lacolle

L'inspection a été faite par la compagnie ADE à l'aide d'un détecteur de fil et d'une caméra.

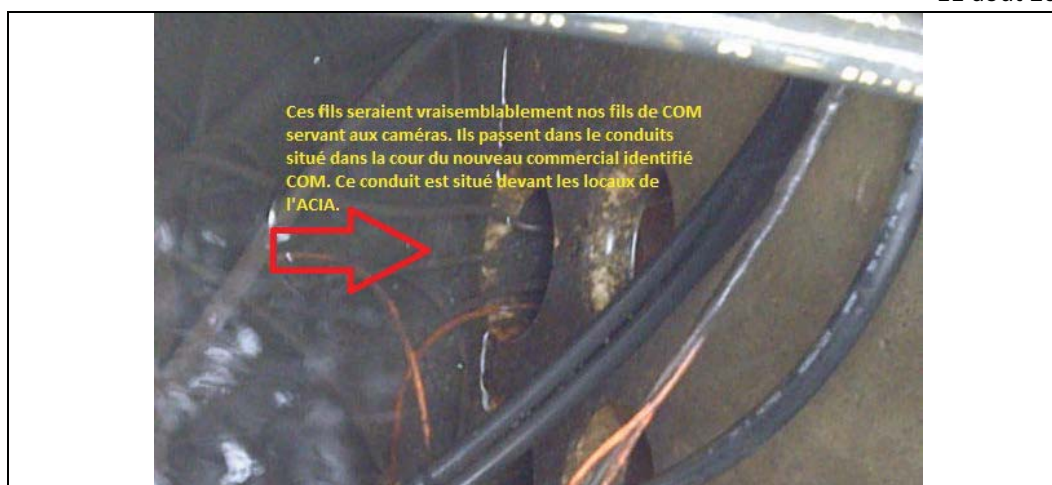
Les plans ML-1 6092424- 662960 représentent la situation actuelle. La seule différence est la localisation des trous d'homme.



1- Bâtiment de l'ACIA

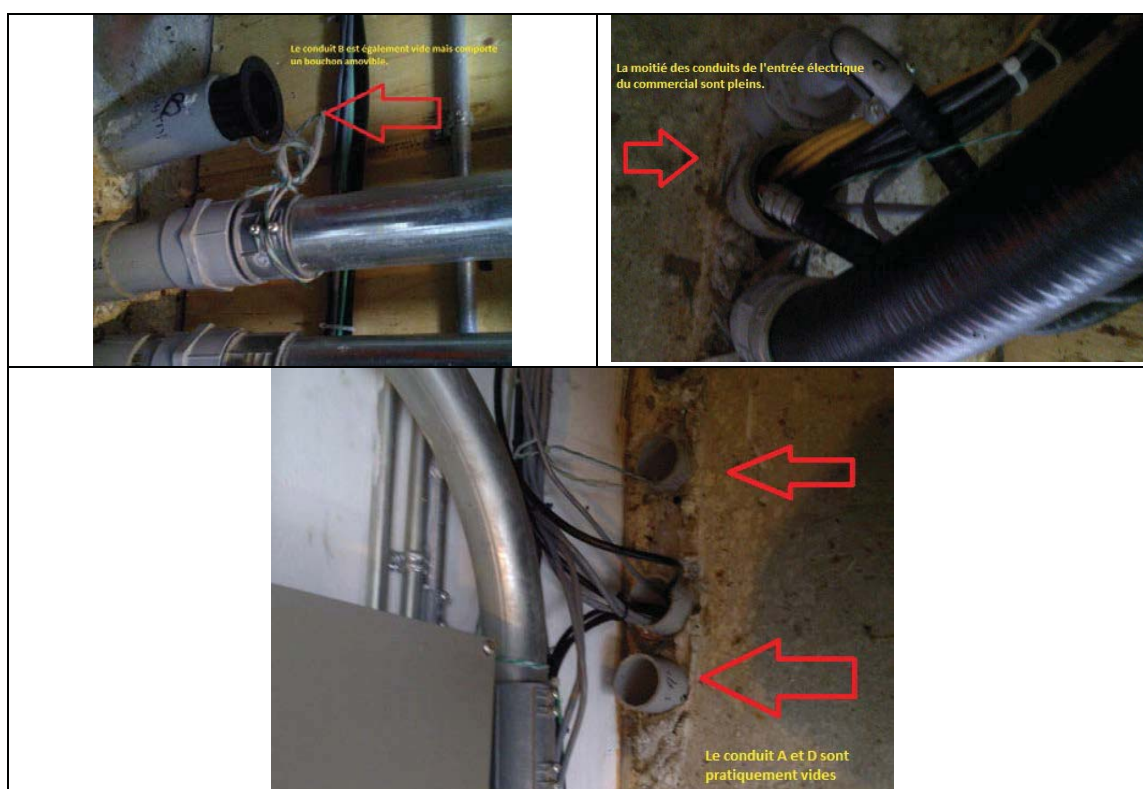
L'inspection de ce conduit ciblait principalement la caméra actuellement sur le coin du bâtiment. Le conduit comportant la ligne pour les caméras et les ordinateurs est le premier couvercle dans le stationnement pour handicapés situé devant les bureaux de L'ACIA. Il relie les fils jusqu'au nouveau conduit de la cours commercial appelé COM. Les conduits sont pratiquement vides, ce qui correspond bien à la situation de l'ACIA, ne faisant pas partie du réseau TI de l'ASFC.





2- Les guérites commerciales

L'entrée électrique des guérites du commercial comporte plusieurs sorties pour la majorité pleines mais il reste suffisamment d'espace pour le filage futur en sortant des conduits B et ou A. La sortie au bâtiment principal n'a pas été identifiée car notre inquiétude étant de ne pas avoir suffisamment d'espace pour la sortie.



Certains conduits ont toujours des lignes de passage mais certains n'en n'ont pas.

11 août 2015

Selon ce que nous pouvons observer, il y aura suffisamment d'espace pour passer les fils de caméras. Le passage des fils pourrait être problématique. Nous avons rencontré quelques conduits dont les coudes sont très accentués et où la caméra n'a pu passer.

3- Conclusion

Il y a selon toute vraisemblance suffisamment de place pour effectuer le filage des caméras à partir du bâtiment de l'ACIA vers le nouveau commercial. Les fils de la caméra existante nous conduisent au trou d'homme derrière le nouveau bâtiment commercial identifié COM. Nous n'avons pas eu accès à ce conduit qui est encore immobilisé avec des écrous/vis alors nous ne pouvons conclure qu'il y a de l'espace à l'heure actuelle. Il serait préférable qu'une inspection soit faite par les responsables de chantiers.

Il serait important de faire valider ou conduire les conduits qui sont vides à l'entrée électrique des guérites commerciales afin de s'assurer que les conduits vides vont bien et sous les guérites.