



## RETURN BIDS TO:

## RETOURNER LES SOUMISSIONS À:

Public Works and Government Services  
Canada

ATB Place North Tower

10025 Jasper Ave./10025 ave. Jaspe

5th floor/5e étage

Edmonton

Alberta

T5J 1S6

Bid Fax: (780) 497-3510

## INVITATION TO TENDER

## APPEL D'OFFRES

**Tender To: Public Works and Government Services  
Canada**

We hereby offer to sell to Her Majesty the Queen in right of Canada, in accordance with the terms and conditions set out herein, referred to herein or attached hereto, the goods, services, and construction listed herein and on any attached sheets at the price(s) set out therefor.

### Soumission aux: Travaux Publics et Services Gouvernementaux Canada

Nous offrons par la présente de vendre à Sa Majesté la Reine du chef du Canada, aux conditions énoncées ou incluses par référence dans la présente et aux annexes ci-jointes, les biens, services et construction énumérés ici et sur toute feuille ci-annexée, au(x) prix indiqué(s).

### Comments - Commentaires

### Vendor/Firm Name and Address

Raison sociale et adresse du  
fournisseur/de l'entrepreneur

### Issuing Office - Bureau de distribution

Public Works and Government Services Canada  
ATB Place North Tower

10025 Jasper Ave./10025 ave Jasper

5th floor/5e étage

Edmonton

Alberta

T5J 1S6

<b>Title - Sujet</b> Salt River Bridge Repair	
<b>Solicitation No. - N° de l'invitation</b> EW038-162584/A	<b>Date</b> 2016-03-18
<b>Client Reference No. - N° de référence du client</b> Parks EW038-162584	<b>GETS Ref. No. - N° de réf. de SEAG</b> PW-\$PWU-183-10726
<b>File No. - N° de dossier</b> PWU-5-38357 (183)	<b>CCC No./N° CCC - FMS No./N° VME</b>
<b>Solicitation Closes - L'invitation prend fin</b> <b>at - à 02:00 PM</b> <b>on - le 2016-04-12</b>	
<b>Time Zone</b> Fuseau horaire Mountain Daylight Saving Time MDT	
<b>F.O.B. - F.A.B.</b> Specified Herein - Précisé dans les présentes <b>Plant-Usine:</b> <input type="checkbox"/> <b>Destination:</b> <input type="checkbox"/> <b>Other-Autre:</b> <input checked="" type="checkbox"/>	
<b>Address Enquiries to: - Adresser toutes questions à:</b> Tikhonovitch (RPC), Alex	<b>Buyer Id - Id de l'acheteur</b> pwu183
<b>Telephone No. - N° de téléphone</b> (780) 901-7940 ( )	<b>FAX No. - N° de FAX</b> (780) 497-3510
<b>Destination - of Goods, Services, and Construction:</b> <b>Destination - des biens, services et construction:</b> DEPARTMENT OF PUBLIC WORKS AND GOVERNMENT SERVICES CANADA ATB PLACE NORTH, 5TH FLOOR 10025 JASPER AVENUE EDMONTON Alberta T5J1S6 Canada	

Instructions: See Herein

Instructions: Voir aux présentes

<b>Delivery Required - Livraison exigée</b> See Herein	<b>Delivery Offered - Livraison proposée</b>
<b>Vendor/Firm Name and Address</b> Raison sociale et adresse du fournisseur/de l'entrepreneur	
<b>Telephone No. - N° de téléphone</b> <b>Facsimile No. - N° de télécopieur</b>	
<b>Name and title of person authorized to sign on behalf of Vendor/Firm</b> (type or print) <b>Nom et titre de la personne autorisée à signer au nom du fournisseur/ de l'entrepreneur (taper ou écrire en caractères d'imprimerie)</b>	
<b>Signature</b>	<b>Date</b>

## **INVITATION À SOUMISSIONNER**

### **AVIS IMPORTANT AUX SOUMISSIONNAIRES**

#### **APPUYER LE RECOURS AUX APPRENTIS**

Dans son Plan d'action économique de 2013, le gouvernement du Canada propose de soutenir l'embauche d'apprentis dans le cadre des projets de construction et d'entretien du gouvernement fédéral. Vous référer à IP10.

#### **DISPOSITIONS RELATIVES À L'INTÉGRITÉ - SOUMISSION**

Des changements ont été apportés aux Dispositions relative à l'intégrité - soumission du gouvernement du Canada en date du 3 juillet 2015. Voir IG01, Disposition relatives à l'intégrité-soumission de R2710T des Instructions Générales pour plus d'information.

#### **LISTE DES SOUS-TRAITANTS**

Conformément aux clauses IG07 des instructions générales R2710T, vous devriez dresser, au moyen de l'Annexe D, la liste des sous-traitants chargés des travaux dont la valeur équivaut à moins 20 % du prix soumissionné et soumettre le tout à la date de clôture de la demande de soumissions.

## **TABLE DES MATIÈRES**

### **INSTRUCTIONS PARTICULIÈRES AUX SOUMISSIONNAIRES (IP)**

IP01	Disposition relatives à l'intégrité - Déclaration de condamnation à une infraction
IP02	Documents de soumission
IP03	Demandes de renseignements pendant l'appel d'offres
IP04	Visite optionnelle des lieux
IP05	Révision des soumissions
IP06	Résultats de l'appel d'offres
IP07	Fonds insuffisants
IP08	Période de validité des soumissions
IP09	Documents de construction
IP10	Initiative de Travaux publics et Services gouvernementaux Canada pour l'embauche d'apprentis
IP11	Programme de cat et de sécurité
IP12	Sites Web

### **CONDITIONS SUPPLÉMENTAIRES (CS)**

CS01	Exigences relatives à la sécurité industrielle, lieu de sauvegarde des documents
CS02	Condition d'assurance
CS03	La Sécurité et la Santé lieu de travail

### **R2710T INSTRUCTIONS GÉNÉRALES - SERVICES DE CONSTRUCTION - EXIGENCES RELATIVES À LA GARANTIE DE SOUMISSION (IG) (2015-07-03)**

Les articles suivants de la clause R2710T sont reproduits sur le site Web <https://achatsetventes.gc.ca/politiques-et-lignes-directrices/guide-des-clauses-et-conditions-uniformisees-d-achat/5/R>

IG01	Dispositions relatives à l'intégrité - soumission
IG02	La soumission
IG03	Identité ou capacité civile du soumissionnaire
IG04	Taxes applicables
IG05	Frais d'immobilisation
IG06	Immatriculation et évaluation préalable de l'outillage flottant
IG07	Liste des sous-traitants et fournisseurs
IG08	Exigences relatives à la garantie de soumission
IG09	Livraison des soumissions
IG10	Révision des soumissions
IG11	Rejet de la soumission
IG12	Coûts relatifs aux soumissions
IG13	Numéro d'entreprise – approvisionnement
IG14	Respect des lois applicables
IG15	Approbation des matériaux de remplacement
IG16	Évaluation du rendement
IG17	Conflit d'intérêts / Avantage indus.

### **DOCUMENTS DU CONTRAT (DC)**

#### **FORMULAIRE DE SOUMISSION ET D'ACCEPTATION (SA)**

SA01	Identification du projet
SA02	Nom commercial et adresse du soumissionnaire
SA03	Offre
SA04	Période de validité des soumissions
SA05	Acceptation et contrat
SA06	Durée des travaux
SA07	Garantie de soumission
SA08	Signature

#### **APPENDICE 1 - DISPOSITION RELATIVES À L'INTÉGRITÉ-LISTE DE NOMS**

#### **APPENDICE 2 - ATTESTATION VOLONTAIRE À L'APPUI DU RECOURS AUX APPRENTIS**

#### **APPENDICE 3 – POUVOIRS DU REPRÉSENTANT DU MINISTÈRE**

#### **ANNEXE A – ATTESTATION D'ASSURANCE**

#### **ANNEXE B- RAPPORT VOLONTAIRE D'APPRENTIS EMPLOYÉS PENDANT LES CONTRATS**



## INSTRUCTIONS PARTICULIÈRES AUX SOUMISSIONNAIRES (IP)

### IP01 DISPOSITIONS RELATIVES A L'INTEGRITE - DECLARATION DE CONDAMNATION A UNE INFRACTION

Conformément à la Déclaration de condamnation à une infraction, du paragraphe 10 des Instruction Générales R2710T, le soumissionnaire doit, selon le cas, présenter avec sa soumission le Formulaire de déclaration dûment rempli afin que sa soumission ne soit pas rejetée du processus d'approvisionnement.

### IP02 DOCUMENTS DE SOUMISSION

1. Les documents suivants constituent les documents de soumission:
  - a. Appel d'offres - Page 1;
  - b. Instructions particulières aux soumissionnaires  
Instructions générales – services de construction – exigences relatives à la garantie de soumission R2710T (2015-07-03)
  - c. Clauses et conditions identifiées aux “Documents du contrat”;
  - d. Dessins et devis;
  - e. Formulaire de soumission et d'acceptation et tout appendice s'y rattachant; et
  - f. Toute modification émise avant la clôture de l'invitation.

La présentation d'une soumission constitue une affirmation que le soumissionnaire a lu ces documents et accepte les modalités qui y sont énoncées.

2. Les Instructions générales - Services de construction - Exigences relatives à la garantie de soumission R2710T sont incorporées par renvoi et reproduites dans le Guide des clauses et conditions uniformisées d'achat (CCUA) publié par Travaux publics et Services gouvernementaux Canada (TPSGC). Le guide des CCUA est disponible sur le site Web de TPSGC: <https://achatsetventes.gc.ca/politiques-et-lignes-directrices/guide-des-clauses-et-conditions-uniformisees-d-achat/5/R>

### IP03 DEMANDES DE RENSEIGNEMENTS PENDANT L'APPEL D'OFFRES

1. Toute demande de renseignements sur l'appel d'offres doit être présentée par écrit à l'agent d'approvisionnement dont le nom figure à l'Appel d'offres - Page 1, et ce le plus tôt possible pendant la durée de l'invitation. À l'exception de l'approbation de matériaux de remplacement, comme cela est décrit à l'IG15 de la R2710T toutes les autres demandes de renseignements devraient être reçues au moins cinq (5) jours civils avant la date de clôture de l'invitation afin de laisser suffisamment de temps pour y répondre. Pour ce qui est des demandes de renseignements reçues après cette date, il est possible qu'on ne puisse y répondre.
2. Pour assurer la cohérence et la qualité de l'information fournie aux soumissionnaires, l'agent d'approvisionnement examinera le contenu de la demande de renseignements et décidera s'il convient ou non de publier une modification.
3. Toutes les demandes de renseignements et autres communications envoyées avant la clôture de l'appel d'offres doivent être adressées UNIQUEMENT à l'agent d'approvisionnement dont le nom figure à l'Appel d'offres - Page 1. Le défaut de se conformer à cette exigence pourrait avoir pour conséquence que la soumission soit déclarée non recevable.

### IP04 VISITE OPTIONNELLE DES LIEUX

La visite des lieux est prévue le 04 avril 2016 à 16:00 h. Les soumissionnaires intéressés sont priés de se rendre au pont de la rivière Salt, situé approximativement à 24 km au sud de Fort Smith (T.-N.-O.), sur le chemin du lac Pine qui enjambe la rivière Salt en provenance de Fort Smith et en direction du parc national du Canada Wood Buffalo.

### IP05 RÉVISION DES SOUMISSIONS

Une soumission peut être révisée par lettre ou par télécopie conformément à l'IG10 de la R2710T. Le numéro du télécopieur pour la réception de révisions est le (780) 497-3510.

### IP06 RÉSULTATS DE L'APPEL D'OFFRES

1. Un dépouillement public des soumissions aura lieu au bureau désigné sur la page frontispice «Appel d'offres» pour la réception des soumissions, peu de temps après l'heure indiquée pour la clôture des soumissions.
2. Après la date de clôture pour la réception des soumissions, on peut demander les résultats de l'appel d'offres en communiquant au numéro de téléphone (780) 901-7940.

#### **IP07 FONDS INSUFFISANTS**

Si la soumission conforme la plus basse dépasse le montant des fonds alloués par le Canada pour les travaux, le Canada pourra

- a. annuler l'appel d'offres; ou
- b. obtenir des fonds supplémentaires et attribuer le contrat au soumissionnaire ayant présenté la soumission conforme la plus basse; et/ou
- c. négocier une réduction maximale de 15% du prix offert et/ou de la portée des travaux avec le soumissionnaire ayant présenté la soumission conforme la plus basse. Si le Canada n'arrive pas à une entente satisfaisante, il exercera l'option a) ou b).

#### **IP08 PÉRIODE DE VALIDITÉ DES SOUMISSIONS**

1. Le Canada se réserve le droit de demander une prorogation de la période de validité des soumissions tel que précisé à la SA04 du Formulaire de soumission et d'acceptation. Dès réception d'un avis écrit du Canada, les soumissionnaires auront le choix d'accepter ou de refuser la prorogation proposée.
2. Si la prorogation mentionnée à l'alinéa 1. de l'IP08 est acceptée par écrit par tous les soumissionnaires qui ont présenté une soumission, le Canada poursuivra alors sans tarder l'évaluation des soumissions et les processus d'approbation.
3. Si la prorogation mentionnée à l'alinéa 1. de l'IP08 n'est pas acceptée par écrit par tous les soumissionnaires qui ont présenté une soumission, le Canada pourra alors, à sa seule discrétion,
  - a) poursuivre l'évaluation des soumissions de ceux qui auront accepté la prorogation proposée et obtenir les approbations nécessaires; ou
  - b) annuler l'appel d'offres.
4. Les conditions exprimées dans les présentes ne limitent d'aucune façon les droits du Canada définis dans la loi ou en vertu de l'IG11 de R2710T.

#### **IP09 DOCUMENTS DE CONSTRUCTION**

À l'attribution du contrat, une copie papier des dessins signés et scellés, du devis et des modifications sera fournie à l'entrepreneur retenu. Il incombera à l'entrepreneur d'obtenir les autres exemplaires dont il peut avoir besoin et, le cas échéant, d'en assurer les coûts.

#### **IP10 INITIATIVE DE TRAVAUX PUBLICS ET SERVICES GOUVERNEMENTAUX CANADA POUR L'EMBAUCHE D'APPRENTIS**

1. Pour les encourager à participer à la formation d'apprentis, on demande aux employeurs qui soumissionnent pour des contrats de construction ou d'entretien de Travaux publics et Services gouvernementaux Canada (TPSGC) de signer une attestation volontaire, attestation signalant leur engagement à embaucher et former des apprentis.
2. Le Canada doit composer avec des pénuries de main-d'œuvre dans divers secteurs et dans diverses régions, en particulier dans des métiers spécialisés. Faciliter l'acquisition de compétences et la formation chez les Canadiens est une responsabilité partagée. Dans le Plan d'action économique (PAE) de 2013, le gouvernement du Canada a pris l'engagement de faciliter l'utilisation d'apprentis dans le cadre des contrats fédéraux de construction et d'entretien. Les soumissionnaires ont un rôle important à jouer au titre du soutien des apprentis, à savoir les

embaucher et les former. On les encourage à attester qu'ils proposent des possibilités d'emploi à des apprentis dans le cadre de leurs relations d'affaires avec le gouvernement du Canada.

3. Par l'entremise du Plan d'action économique de 2013 et de son appui aux programmes de formation, le gouvernement du Canada encourage les Canadiens à faire l'apprentissage de métiers spécialisés et à y faire carrière. En outre, le gouvernement offre un crédit d'impôt aux employeurs afin de les encourager à embaucher des apprentis. Vous trouverez de l'information à propos de ces mesures fiscales administrées par l'Agence du revenu du Canada dans son site Web à : [www.cra-arc.gc.ca](http://www.cra-arc.gc.ca). Les employeurs sont aussi invités à se renseigner à propos de l'information et des mesures de soutien additionnelles dont ils pourraient tirer profit auprès de leur autorité provinciale ou territoriale en matière d'apprentissage.
4. Les attestations signées (APPENDICE 4) aideront à mieux comprendre comment les entrepreneurs utilisent des apprentis dans le cadre de contrats fédéraux de construction et d'entretien et pourraient éclairer l'élaboration, dans l'avenir, de nouvelles politiques et de nouveaux programmes.
5. L'entrepreneur atteste ce qui suit :

En vue de contribuer à la satisfaction de la demande en travailleurs qualifiés, l'entrepreneur convient de déployer et d'exiger de ses sous-traitants qu'ils déploient des efforts commerciaux raisonnables pour embaucher et former des apprentis inscrits, de s'efforcer d'utiliser pleinement les ratios compagnon/apprenti \* autorisés et de respecter toutes les exigences liées à l'embauche prescrites dans les lois provinciales et territoriales.

L'entrepreneur consent, par la présente, à ce que cette information soit recueillie et conservée par TPSGC et Emploi et Développement social Canada en vue d'appuyer la compilation de données sur l'embauche et la formation d'apprentis dans le cadre de contrats fédéraux de construction et d'entretien.

Pour appuyer cette initiative, une attestation volontaire signalant que le fournisseur s'engage à embaucher et former des apprentis est disponible à l'APPENDICE 4.

Si vous acceptez, veuillez compléter et apposer votre signature à l'APPENDICE 4

*\* Le ratio compagnon/apprenti, c'est le nombre de compagnons qualifiés/agrérés qu'un employeur doit employer dans une profession ou un métier désigné afin d'être admissible à inscrire un apprenti conformément à la législation, aux règlements, aux directives d'orientation ou aux arrêtés provinciaux/territoriaux émis par les autorités ou les organismes responsables.*

## **IP11 PROGRAMME DE CAT ET DE SÉCURITÉ ITES WEB**

1.1 Avant l'attribution du contrat, le soumissionnaire retenu remettra à l'autorité contractante les documents suivants :

- 1.1.1 un énoncé de tarification des primes de la Commission des accidents du travail - Alberta, ou la documentation équivalente d'une autre juridiction;
- 1.1.2 une lettre d'attestation de la Commission des accidents du travail, qui indique les directeurs, les supérieurs, les propriétaires et les partenaires qui seront sur le site ou qui prévoient l'être, et qui seront indemnisés, ou la documentation équivalente d'une autre juridiction; et;
- 1.1.3 un certificat de reconnaissance ou un plan de sécurité enregistré, accepté par l'autorité compétente. Un programme de santé et de sécurité, exigé par la Loi sur la santé et la sécurité au travail de la province ou du territoire en question, serait accepté en remplacement du certificat de reconnaissance ou du plan de sécurité enregistré. Si aucun n'est requis par la loi, remplir et retourner plutôt le formulaire de déclaration ci annexé.

1.2 Le soumissionnaire retenu remettra tous les documents précités à l'autorité contractante au plus tard à la date précisée (habituellement trois à cinq jours après l'avis) par l'autorité contractante. Le défaut de répondre à la demande pourrait avoir pour conséquence que la soumission soit déclarée non conforme.

## **IP12 SITES WEB**

La connexion à certains des sites Web se trouvant aux documents d'appel d'offres est établie à partir d'hyperliens. La liste suivante énumère les adresses de ces sites Web.

Appendice L du Conseil du Trésor, Compagnies de cautionnement reconnues

<http://www.tbs-sct.gc.ca/pol/doc-fra.aspx?id=14494&section=text#appl>

Achats et ventes <https://achatsetventes.gc.ca/>

Sanctions économiques canadiennes <http://www.international.gc.ca/sanctions/index.aspx?lang=fra>

Rapport d'évaluation du rendement de l'entrepreneur (Formulaire PWGSC-TPSGC 2913)

<http://www.tpsgc-pwgsc.gc.ca/app-acq/forms/documents/2913.pdf>

Cautionnement de soumission (formulaire PWGSC-TPSGC 504)

<http://www.tpsgc-pwgsc.gc.ca/app-acq/forms/documents/504.pdf>

Cautionnement d'exécution (formulaire PWGSC-TPSGC 505)

<http://www.tpsgc-pwgsc.gc.ca/app-acq/forms/documents/505.pdf>

Cautionnement pour le paiement de la main-d'œuvre et des matériaux (formulaire PWGSC-TPSGC 506)

<http://www.tpsgc-pwgsc.gc.ca/app-acq/forms/documents/506.pdf>

Guide des clauses et conditions uniformisées d'achats (CCUA) <https://achatsetventes.gc.ca/politiques-et-lignes-directrices/guide-des-clauses-et-conditions-uniformisees-d-achat/5/R>

Services de sécurité industrielle <http://ssi-iss.tpsgc-pwgsc.gc.ca/index-fra.html>

TPSGC, Code de conduite pour l'approvisionnement <http://www.tpsgc-pwgsc.gc.ca/app-acq/cndt-cndct/contexte-context-fra.html>

TPSGC, Formulaires relatifs à l'administration des contrats de construction et de services d'experts-conseils

<http://www.tpsgc-pwgsc.gc.ca/app-acq/forms/formulaires-forms-fra.html>

Formulaire de déclaration

<http://www.tpsgc-pwgsc.gc.ca/ci-if/formulaire-form-fra.html>



## CONDITIONS SUPPLÉMENTAIRES (CS)

### CS01 EXIGENCES RELATIVES À LA SÉCURITÉ INDUSTRIELLE, LIEUX DE SAUVEGARDE DES DOCUMENTS.

Ce contrat ne comporte aucune exigence relative à la sécurité.

### CS02 CONDITIONS D'ASSURANCE

- 1) Polices d'assurance
  - a) L'entrepreneur souscrit et maintient, à ses propres frais, les polices d'assurance conformément aux exigences de l'Attestation d'assurance. L'assurance doit être souscrite auprès d'un assureur autorisé à faire affaire au Canada.
  - b) Le respect des exigences en matière d'assurance ne dégage pas l'entrepreneur de sa responsabilité en vertu du contrat, ni ne la diminue. L'entrepreneur est responsable de décider si une assurance supplémentaire est nécessaire pour remplir ses obligations en vertu du contrat et pour se conformer aux lois applicables. Toute assurance supplémentaire souscrite est à la charge de l'entrepreneur ainsi que pour son bénéfice et sa protection.
- 2) Période d'assurance
  - a) Les polices exigées à l'Attestation d'assurance doivent prendre effet le jour de l'attribution du contrat et demeurer en vigueur pendant toute la durée du contrat.
  - b) Il incombe à l'entrepreneur de fournir et de maintenir la couverture pour produits/travaux complétés de sa police d'assurance responsabilité civile des entreprises et ce pour un délai minimum de (6) six ans suivant la date du Certificat d'achèvement substantiel.
- 3) Preuve d'assurance
  - a) Avant le début des travaux, et au plus tard trente (30) jours après l'acceptation de sa soumission, l'entrepreneur doit remettre au Canada une Attestation d'assurance sur le formulaire fournis.
  - b) À la demande du Canada, l'entrepreneur doit fournir les originaux ou les copies certifiées de tous les contrats d'assurance auxquels l'entrepreneur a souscrit conformément à l'Attestation d'assurance.
- 4) Indemnités d'assurance

En cas de sinistre, l'entrepreneur doit faire sans délai toutes choses et exécuter tous documents requis pour le paiement de l'indemnité d'assurance.
- 5) Franchise

L'entrepreneur doit assumer le paiement de toutes sommes d'argent en règlement d'un sinistre, jusqu'à concurrence de la franchise.

### CS03 La Sécurité et la Santé lieu de travail

#### 1. EMPLOYEUR/ENTREPRENEUR PRINCIPAL

- 1.1 L'entrepreneur doit, aux fins des règlements de l'Alberta sur la sécurité et la santé au travail, et pour la durée du travail :
  - 1.1.1 agir en tant qu'employeur, lorsqu'il n'y a qu'un seul employeur sur le lieu du travail, en accord avec l'autorité compétente;
  - 1.1.2 d'accepter le rôle d'entrepreneur principal où il y deux employeurs ou plus qui s'occupent du travail, en même temps et au même endroit, en conformité avec ce que veut l'autorité compétente;
  - 1.1.3 s'il y a deux entrepreneurs ou plus qui travaillent simultanément et au même lieu de travail, sans limiter les conditions générales, de la commande du Canada\* :

- 1.1.3.1 d'accepte, en tant qu'entrepreneur principal, la responsabilité des autres entrepreneurs du Canada;
- 1.1.3.2 d'accepter un autre entrepreneur du Canada comme entrepreneur principal et de se soumettre au plan de santé et de sécurité propre au site de cet entrepreneur.

*Définition : après l'attribution du contrat, l'entrepreneur obéit à des ordres de modification*

## 2. SOUMISSION

### 2.1 L'entrepreneur doit fournir au Canada:

- 2.1.1 avant la réunion précédant le commencement des travaux, une télécopie et une copie d'un avis de projet dûment rempli de TPSGC (formulaire PWGSC - TPSGC 458) (le formulaire sera fourni à l'entrepreneur proposé avant l'attribution); comme envoyé à l'Autorité A Juridiction (AHJ) ; et
- 2.1.1 avant la réunion précédant le commencement des travaux, une télécopie et une copie d'un avis de projet dûment rempli de TPSGC (formulaire PWGSC - TPSGC 458) (le formulaire sera fourni à l'entrepreneur proposé avant l'attribution); comme envoyé à l'Autorité A Juridiction (AHJ) ; et
- 2.1.2 avant le commencement des travaux et sans limiter les dispositions des Conditions générales :
  - 2.1.2.1 des copies de tous les autres permis, avis et documents connexes exigés par la portée des travaux/devis et/ou l'AC; et
  - 2.1.2.2 un site Santé et Sécurité spécifiques planifient comme demandé.

*NOTE : Il ne faut pas afficher de formulaires qui comportent des renseignements personnels portant sur des tiers, comme les noms des employés de l'entrepreneur ou autre information connexe.*

## 3. COORDONNÉES DES RESPONSABLES DE LA MAIN-D'ŒUVRE

Les personnes citées ci-dessous sont les responsables de la main-d'œuvre de chaque province ou territoire. Elles ne sont pas des représentantes de la Commission des accidents du travail.

Veuillez ne pas communiquer avec les personnes ci-dessous pour des questions concernant la Commission des accidents du travail. Il faut adresser ce genre de demande à la Commission des accidents du travail, et lorsque cette dernière est composée de deux entités (main-d'œuvre et indemnisation), il faut s'adresser au responsable de l'indemnisation ou des services de l'employeur.

### **ALBERTA North**

Alberta Human Resources and Employment  
Workplace Health and Safety  
10<sup>th</sup> Floor, 7<sup>th</sup> Street Plaza  
10030 – 107 Street  
Edmonton, Alberta, T5J 3E4

Téléphone : 1(866) 415-8690

Courriel : Toutes les soumissions doivent être scannées et envoyé à [whs@gov.ab.ca](mailto:whs@gov.ab.ca)

## DOCUMENTS DU CONTRAT (DC)

1. Les documents suivants constituent le contrat:
  - a. Page « Contrat » une fois signée par le Canada;
  - b. Formulaire de soumission et d'acceptation et tout Appendice s'y rattachant rempli(s) en bonne et due forme;
  - c. Dessins et devis;
  - d. Conditions générales et clauses:

CG1	Dispositions générales – Services de construction	R2810D	(2015-07-09);
CG2	Administration du contrat	R2820D	(2016-01-28);
CG3	Exécution et contrôle des travaux	R2830D	(2015-02-25);
CG4	Mesures de protection	R2840D	(2008-05-12);
CG5	Modalités de paiement	R2850D	(2016-01-28);
CG6	Retards et modifications des travaux	R2860D	(2016-01-28);
CG7	Défaut, suspension ou résiliation du contrat	R2870D	(2008-05-12);
CG8	Règlement des différends	R2880D	(2016-01-28);
CG9	Garantie contractuelle	R2890D	(2014-06-26);
CG10	Assurances	R2900D	(2008-05-12);
	Coûts admissibles pour les modifications de contrat sous CG6.4.1	R2950D	(2015-02-25);
	Conditions supplémentaires		
  - e. Toute modification émise ou toute révision de soumission recevable, reçue avant l'heure et la date déterminée pour la clôture de l'invitation;
  - f. Toute modification incorporée d'un commun accord entre le Canada et l'entrepreneur avant l'acceptation de la soumission; et
  - g. Toute modification aux documents du contrat qui est apportée conformément aux conditions générales.
2. Les documents identifiés par titre, numéro et date ci-dessus sont intégrés par renvoi et sont reproduits dans le Guide des clauses et conditions uniformisées d'achat (CCUA) publié par Travaux publics et Services gouvernementaux Canada (TPSGC). Le guide des CCUA est disponible sur le site Web de TPSGC: <https://achatsetventes.gc.ca/politiques-et-lignes-directrices/guide-des-clauses-et-conditions-uniformisees-d-achat/5/R>
3. La langue des documents du contrat est celle du Formulaire de soumission et d'acceptation présenté.

## FORMULAIRE DE SOUMISSION ET D'ACCEPTATION (SA)

### SA01 IDENTIFICATION DU PROJET

### SA02 NOM COMMERCIAL ET ADRESSE DU SOUMISSIONNAIRE

Nom: \_\_\_\_\_

Adresse: \_\_\_\_\_

Téléphone: \_\_\_\_\_ Télécopieur: \_\_\_\_\_ NEA \_\_\_\_\_

### SA03 OFFRE

Le soumissionnaire offre au Canada d'exécuter les travaux du projet mentionné ci-dessus, conformément aux documents de soumission pour le montant total de la soumission de

\_\_\_\_\_ \$ excluant les taxe(s) applicables.  
(exprimé en chiffres)

### SA04 PÉRIODE DE VALIDITÉ DES SOUMISSIONS

La soumission ne peut être retirée pour une période de trente (30) jours suivant la date de clôture de l'invitation.

### SA05 ACCEPTATION ET CONTRAT

À l'acceptation de l'offre de l'entrepreneur par le Canada, un contrat exécutoire est formé entre le Canada et l'entrepreneur. Les documents constituant le contrat sont ceux mentionnés aux Documents du contrat.

### SA06 DURÉE DES TRAVAUX

L'entrepreneur doit exécuter et compléter les travaux dans les 26 (vingt-six) semaines à partir de l'avis de l'acceptation de l'offre.

### SA07 GARANTIE DE SOUMISSION

Le soumissionnaire joint à sa soumission une garantie de soumission conformément à l'IG08 - Exigences relatives à la garantie de soumission de la R2710T -Instructions générales - Services de construction - Exigences relatives à la garantie de soumission

.

### SA08 SIGNATURE

\_\_\_\_\_  
Nom et titre de la personne autorisée à signer au nom du soumissionnaire (Tapés ou lettres moulées)

\_\_\_\_\_  
Signature

\_\_\_\_\_  
Date

## APPENDICE 1 – DISPOSITION RELATIVES À L'INTÉGRITÉ-LISTE DE NOMS

Si la liste exigée n'a pas été fournie à la fin de l'évaluation des offres, le Canada informera l'offrant du délai à l'intérieur duquel l'information doit être fournie. À défaut de fournir les noms dans le délai prévu, l'offre sera jugée non recevable. Fournir les noms requis est une exigence obligatoire pour l'attribution d'un contrat.

Les soumissionnaires constitués en personne morale, y compris ceux qui présentent une soumission à titre de coentreprise, doivent transmettre une liste complète des noms de tous les administrateurs.

Les soumissionnaires qui présentent une soumission en tant que propriétaire unique, incluant ceux présentant une soumission comme coentreprise, doivent fournir le nom du ou des propriétaire(s).

Les soumissionnaires qui présentent une soumission à titre de société, d'entreprise ou d'association de personnes n'ont pas à soumettre une liste de noms.

This image shows a single sheet of white paper with horizontal ruling lines. The lines are evenly spaced and run across the width of the page. There are no margins, text, or other markings on the paper.

## APPENDICE 2 – ATTESTATION VOLONTAIRE À L'APPUI DU RECOURS AUX APPRENTIS

*Avis; L'entrepreneur sera appelé à compléter à tous les six mois ou à la fin des travaux un rapport tel qu'inclus à l'annexe C « Rapport volontaire d'apprentis employés pendant les contrats ».*

*Nom:* \_\_\_\_\_

*Signature:* \_\_\_\_\_

*Nom de la compagnie:* \_\_\_\_\_

*Dénomination sociale:* \_\_\_\_\_

*Numéro de l'invitation à soumissionner:* \_\_\_\_\_

*Nombre d'employés de l'entreprise:* \_\_\_\_\_

*Nombre planifié d'apprentis qui travailleront sur ce contrat:* \_\_\_\_\_

*Métiers spécialisés de ces apprentis;*

---

---

---

---

---

---

---

---

## APPENDICE 3 – POUVOIRS DU REPRÉSENTANT DU MINISTÈRE

SERONT NOMMES A L'ATTRIBUTION DU CONTRAT.

L'autorité contractante est :

Nom : \_\_\_\_\_

Titre : \_\_\_\_\_

Ministère : \_\_\_\_\_

Division : \_\_\_\_\_

Téléphone : \_\_\_\_ - \_\_\_\_ - \_\_\_\_\_

courriel : \_\_\_\_\_

Responsable technique :

Nom : \_\_\_\_\_

Titre : \_\_\_\_\_

Ministère : \_\_\_\_\_

Division : \_\_\_\_\_

Téléphone : \_\_\_\_ - \_\_\_\_ - \_\_\_\_\_

courriel : \_\_\_\_\_

**ANNEXE A – ATTESTATION D'ASSURANCE**  
(N'est pas requise lors du dépôt de soumission)



## ANNEXE B - RAPPORT VOLONTAIRE D'APPRENTIS EMPLOYÉS PENDANT LES CONTRATS (exemple)

*(Ce rapport volontaire n'est pas requis lors du dépôt de soumission)*

L'entrepreneur devrait compiler et tenir à jour des données sur le nombre d'apprentis ayant été embauchés pour travailler sur le contrat, ainsi que leur métier spécialisé.

L'entrepreneur devrait fournir ces données conformément au format ci-dessous. Si aucun apprenti n'a été embauché pendant la durée du contrat, l'entrepreneur devrait soumettre un rapport portant la mention « néant ».

Les données devraient être présentées à l'autorité contractante au plus tard six mois après l'octroi du contrat ou à la fin du contrat, selon la première éventualité.

Nombre d'apprentis embauchés	Métier spécialisé

(Ajouter des lignes au besoin)

## ANNEXE C - LISTE DES SOUS-TRAITANTS

- 1) Conformément à la clause IG07 – Liste des sous-traitants et fournisseurs des Instructions générales - Services de construction - Exigences relatives à la garantie de soumission R2710T, le soumissionnaire devrait accompagner sa soumission d'une liste de sous-traitants.
- 2) Le soumissionnaire devrait soumettre la liste des sous-traitants pour toute partie des travaux dont la valeur équivaut à au moins 20 % du prix soumissionné.

	Sous-traitant	Division	Valeur estimative des travaux
1			
2			
3			
4			
5			
6			
7			
8			
9			
10			
11			
12			
13			
14			
15			



# ATTESTATION D'ASSURANCE

Page 1 de 2

Description et emplacement des travaux  Réparation du pont de la rivière Salt, parc national du Canada Wood Buffalo (Alberta)	N° de contrat.
	EW038-162584
	N° de projet R.076217.001

Nom de l'assureur, du courtier ou de l'agent	Adresse (N°, rue)	Ville	Province	Code postal
--	-------------------	-------	----------	-------------

Nom de l'assuré (Entrepreneur)	Adresse (N°, rue)	Ville	Province	Code Postal
--------------------------------	-------------------	-------	----------	-------------

Assuré additionnel  
**Sa majesté la Reine du chef du Canada représentée par le Ministre des Travaux publics et des Services gouvernementaux**

Genre d'assurance	Compagnie et N° de la police	Date d'effet J / M / A	Date d'expiration J / M / A	Plafonds de garantie		
<b>Responsabilité civile des entreprises</b>  <b>Responsabilité complémentaire/exc édentaire.</b>				Par sinistre	Global général annuel	Global - Risque après travaux
				\$	\$	\$
				\$	\$	\$

J'atteste que les polices ci-dessus ont été émises par des assureurs dans le cadre de leurs activités d'assurance au Canada et que ces polices sont présentement en vigueur, comprennent les garanties et dispositions applicables de la page 2 de l'Attestation d'assurance, incluant le préavis d'annulation ou de réduction de garantie.

<div></div> Nom de la personne autorisée à signer au nom de(s) (l')assureur(s) (Cadre, agent, courtier)	<div></div> Numéro de téléphone
<div></div> Signature	<div></div> Date J / M / A

## ATTESTATION D'ASSURANCE Page 2 de 2

### Généralités

Les polices exigées à la page 1 de l'Attestation d'assurance doivent être en vigueur et doivent inclure les garanties énumérées sous le genre d'assurance correspondant de cette page-ci.

Les polices doivent assurer l'entrepreneur et doivent inclure, en tant qu'assuré additionnel, Sa majesté la Reine du chef du Canada représentée par le Ministre des Travaux publics et des Services gouvernementaux.

Les polices d'assurance doivent comprendre un avenant prévoyant la transmission au Canada d'un préavis écrit d'au moins trente (30) jours en cas d'annulation de l'assurance ou de toute réduction de la garantie d'assurance.

Sans augmenter la limite de responsabilité, la police doit couvrir toutes les parties assurées dans la pleine mesure de la couverture prévue. De plus, la police doit s'appliquer à chaque assuré de la même manière et dans la même mesure que si une police distincte avait été émise à chacun d'eux.

### Responsabilité civile des entreprises

La garantie d'assurance fournie ne doit pas être substantiellement inférieure à la garantie fournie par la dernière publication du formulaire BAC 2100.

La police doit inclure ou avoir un avenant pour l'inclusion d'une garantie pour les risques et dangers suivants si les travaux y sont assujettis :

- a) Dynamitage.
- b) Battage de pieux et travaux de caisson.
- c) Reprise en sous-œuvre.
- d) Enlèvement ou affaiblissement d'un support soutenant toute structure ou terrain, que ce support soit naturel ou non, si le travail est exécuté par l'entrepreneur assuré.

La police doit comporter:

- a) un « Plafond par sinistre » d'au moins **5 000 000 \$**;
- b) un « Plafond global général » d'au moins **10 000 000 \$** par année d'assurance, si le contrat d'assurance est assujetti à une telle limite.
- c) un « Plafond pour risque produits/après travaux » d'au moins **5 000 000 \$**.

Une assurance responsabilité complémentaire ou excédentaire peut être utilisée pour atteindre les plafonds obligatoires.

**PHOTOS - SEPT 19, 2015**  
**FOR INFORMATION ONLY**



Salt River Bridge – Looking downstream



Looking north along Pine Lake Road



Looking South along Pine Lake Road



Parking area southwest of bridge



Southwest approach – drainage erosion



**PHOTOS - SEPT 19, 2015**  
**FOR INFORMATION ONLY**



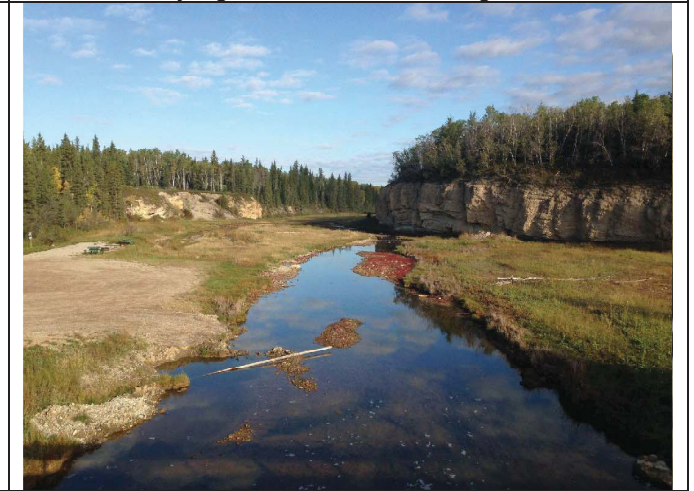
Sign of Smith Landing First Nation to northeast of bridge



Park Boundary signs to southeast of bridge



Looking upstream from bridge site



Looking downstream from bridge site



**PHOTOS - SEPT 19, 2015**  
**FOR INFORMATION ONLY**



View of southwest wingwall showing loss of fill material, typical all four corners



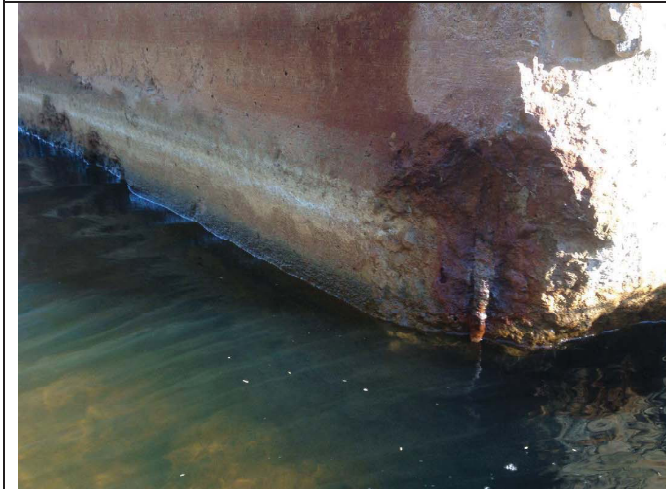
Southeast wingwall



View of south abutment face



North abutment face



Northeast wingwall/abutment corner



Northwest wingwall/abutment corner



PHOTOS - SEPT 19, 2015  
FOR INFORMATION ONLY



West bridge rail (looking north)



East bridge rail (looking north)



Cracks in curb



Damaged bridge rail post anchor