



RETURN BIDS TO:

RETOURNER LES SOUMISSIONS À:

Bid Receiving - PWGSC / Réception des soumissions
- TPSGC

11 Laurier St. / 11, rue Laurier

Place du Portage, Phase III

Core 0B2 / Noyau 0B2

Gatineau, Québec K1A 0S5

Bid Fax: (819) 997-9776

SOLICITATION AMENDMENT MODIFICATION DE L'INVITATION

The referenced document is hereby revised; unless otherwise indicated, all other terms and conditions of the Solicitation remain the same.

Ce document est par la présente révisé; sauf indication contraire, les modalités de l'invitation demeurent les mêmes.

Comments - Commentaires

Vendor/Firm Name and Address

Raison sociale et adresse du
fournisseur/de l'entrepreneur

Issuing Office - Bureau de distribution

Ship Refits and Conversions / Radoubss et
modifications de navires and / et
11 Laurier St. / 11, rue Laurier
6C2, Place du Portage
Gatineau, Québec K1A 0S5

Title - Sujet CCGS PIERRE RADISSON VESSEL LIFE EX	
Solicitation No. - N° de l'invitation F7049-160074/A	Amendment No. - N° modif. 011
Client Reference No. - N° de référence du client F7049-160074	Date 2016-07-13
GETS Reference No. - N° de référence de SEAG PW-\$\$MD-031-25863	
File No. - N° de dossier 031md.F7049-160074	CCC No./N° CCC - FMS No./N° VME
Solicitation Closes - L'invitation prend fin at - à 02:00 PM on - le 2016-07-25	Time Zone Fuseau horaire Eastern Daylight Saving Time EDT
F.O.B. - F.A.B. Plant-Usine: <input type="checkbox"/> Destination: <input checked="" type="checkbox"/> Other-Autre: <input type="checkbox"/>	
Address Enquiries to: - Adresser toutes questions à: Bilodeau, Allen	Buyer Id - Id de l'acheteur 031md
Telephone No. - N° de téléphone (819) 420-2912 ()	FAX No. - N° de FAX () -
Destination - of Goods, Services, and Construction: Destination - des biens, services et construction:	

Instructions: See Herein

Instructions: Voir aux présentes

Delivery Required - Livraison exigée	Delivery Offered - Livraison proposée
Vendor/Firm Name and Address Raison sociale et adresse du fournisseur/de l'entrepreneur	
Telephone No. - N° de téléphone Facsimile No. - N° de télécopieur	
Name and title of person authorized to sign on behalf of Vendor/Firm (type or print) Nom et titre de la personne autorisée à signer au nom du fournisseur/de l'entrepreneur (taper ou écrire en caractères d'imprimerie)	
Signature	Date

Solicitation No. - N° de l'invitation
F7049-160074/A
Client Ref. No. - N° de réf. du client
F7049-160074

Amd. No. 11 - N° de la modif 11
File No. - N° du dossier
031md F7049-160074

Buyer ID - Id de l'acheteur
031md
CCC No./N° CCC - FMS No/ N° VME

Amendment #11 is issued to publish the following items.

1. Questions and Answers 15 to 19 found below.

2. Amendment to Annex A, Section 32.2.2, References

- Three reference documents stated under Answer 18 are added to Sub-Section 32.2.2: The document are entitled "Actuator Scupper Valve Danfoss", "Young & Cunningham Valve 5223" and "Young & Cunningham Valve 5224".


PVN NGCC Pierre Radisson 2016 - # F7049 – 150372/A

No	Question	No	Réponse
Q1	Les dessins AutoCAD dans les sections 14 et 18 ne concordent pas avec les dessins fournis et nous ne pouvons les ouvrir. Si vous n'êtes pas en mesure de joindre le dessin de référence, pouvez-vous s'il vous plaît le fournir en format PDF.	R1	Le dessin 221-H-101.pdf est ajouté à la section 14 du dossier technique, il comprend les 4 couches AutoCAD dans les fichiers séparés. Le dessin 06418-sf.pdf est ajouté à la section 18 du dossier technique, il comprend les pages 1 et 2 mentionnées à l'Annexe A, Section 18.2.1 représentant respectivement les côtés babord et tribord.
Q2	Afin de gagner du temps de préparation pour la soumission, est-ce que TPSGC acceptera une soumission expédiée par télécopieur ?	R2	Les soumissionnaires doivent se conformer aux exigences de l'Appel d'offres pour présenter leur soumission. Un soumissionnaire peut se qualifier pour une soumission retardée en expédiant sa soumission par un services prioritaires de Postes Canada au plus tard le jour précédent la date de clôture de l'Appel d'offres. Les directives pour se qualifier sont incluses dans les Instructions uniformisées 2003 (2016-04-04), Para. 07 - Soumissions retardées. Des directives supplémentaires suivront en cas de conflit de travail à Postes Canada.
Q3	Est-ce qu'un navire mis en cale sèche à Port Weller en Ontario sera acceptable ?	R3	Une Phase II de travaux pour le navire est prévue pendant les mois d'hiver à Montréal. Une mise en cale sèche aux installations de Port Weller sera acceptable si le soumissionnaire fait la démonstration dans son plan préliminaire que le navire soit sorti des Grands Lacs et de la Voie maritime du St-Laurent avant la fermeture.
Q4	Est-ce que la Garde côtière pourra fournir un équipage en décembre ou est-ce que le chantier peut fournir un équipage afin de faire transiter le navire hors des Grands Lacs avant la fermeture de la Voie maritime du St-Laurent ?	R4	La GCC n'acceptera pas un équipage fourni par l'entrepreneur pour naviguer le navire. La GCC ne peut s'engager à fournir un équipage en décembre à ce moment-ci car cela créerait une condition que le Canada devra accepter avec la soumission.
Q5	Est-ce que le navire peut-être remorqué hors des Grands Lacs avant la fermeture de la Voie maritime du St-Laurent ?	R5	Oui. Par contre l'entrepreneur doit inclure dans sa soumission le prix pour remorquer le navire de Port Weller à Montreal et rencontrer de nouvelles exigences ajoutées à l'Appel d'offres. Celui-ci sera modifié afin de refléter ces changements.


Q6	Article 7.13.1, est-ce que l'assurance responsabilité pour atteinte à l'environnement de \$ 5 000 000 est incluse ou s'ajoute-t-elle aux autres assurances ?	R6	L'assurance responsabilité pour atteinte à l'environnement à l'article 7.13.1 ou à l'annexe D est indépendante des autres assurances demandées.
Q7	Est-il possible d'avoir plus de précision sur la présence d'amiante à bord du navire ?	R7	Deux rapports intitulés "Rapport de relevé d'amiante - GCC - Pierre Radisson 2013 (002)" et "141-19427-02 Rapp Pierre Radisson Hazmat 20150206b (0002)" seront ajoutés au dossier technique.
Q8	Est-ce que la GCC peut fournir le calendrier de livraison du matériel fourni par le Canada ?	R8	Tous les équipements fournis par la GCC seront embarqués à bord du navire et ainsi transiteront au chantier naval avec le navire.
Q9	Est-ce que la période de soumission peut être prolongée?	R9	La date de clôture de l'Appel d'offres a été reportée au 20 juillet 2016.
Q10	Selon la section 33.3.2.16 de la spec du Radisson, pouvez-vous SVP fournir plus de détails sur les moteurs à être réparés comme l'information sur les plaques signalétiques ?	R10	Se référer aux pages 22 et 33 du document intitulé « Manuel hangar helicoptere » à la section 33 du dossier technique pour trouver l'information demandée.
Q11	Section 14.3.1 Question posée à la conférence des soumissionnaires. Est-ce que la garde côtière peut identifier les dix tuyaux de prolongement d'aspiration des pompes qui doivent être retirés pour nettoyer les caissons d'eau de mer et quelle est la longueur du tuyau pour estimer les rallonges de tuyau supplémentaires ?	R11	Les parties des caissons d'eau de mer qui ne sont pas accessibles doivent être nettoyées par rinçage seulement. Par conséquent, cela ne nécessite pas de retirer des tuyaux de prolongement des aspirations des pompes d'eau de mer. Aux endroits accessibles, le nettoyage doit être fait manuellement.
Q12	Section 14.3.2 Question posée à la conférence des soumissionnaires. SVP identifier les anodes qui doivent être débranchées, retirées et réinstallées, on ne peut pas soumissionner sur le texte et aucun plan des anodes n'a été fourni.	R12	Les parties des caissons d'eau de mer qui ne sont pas accessibles doivent être nettoyées par rinçage seulement. Par conséquent, cela ne nécessite pas de retirer des anodes. Aux endroits accessibles, le nettoyage doit être fait manuellement.

Q13	Section 46.2.3.2 Question posée à la conférence des soumissionnaires. Est-ce que la Garde côtière possède une approbation pour le matériau actuel des plafonds ? L'EDT exige de l'entrepreneur de fournir des certificats pour le matériau et le fabricant du système demandé ne possède aucune certification, y compris SMTC ou autre société de classification.	R13	Le produit "Fibrex Marine Board and flex 8" n'est plus fabriqué et en conséquence le produit mentionné à la section 46.2.3.2 n'est plus disponible. Par conséquent, l'entrepreneur peut choisir le produit suivant ou un autre produit de remplacement répondant aux normes SMTC pour la même application. SeaRox SL618NA fabriqué par Roxul et vendu par Acoustico. Contact : Andrée Boisvert, 418 653-9026 ; ABoisvert@acoustico.ca. Une fiche signalétique du produit est jointe en guise de référence.
Q14	À la modification 7, section 43.2.4, la Garde côtière a changé les écoutilles de biens fournis par le gouvernement à biens fournis par l'entrepreneur. Puisque ces écoutilles faisaient partie de l'Appel d'offres F7049-160007, pourquoi est-ce que la GCC ne fournit pas ces écoutilles ?	R14	Aucune des soumissions reçues suite à l'Appel d'offres F7049-160007 n'a été reconnue recevable. Le présent calendrier ne permet pas de retourner en appel d'offres et acquérir des écoutilles avant le début de la période des travaux du navire.
Q15	Nous demandons un prolongement d'une semaine à la date de clôture en raison du changement aux fenêtres à la section 42 de matériel fourni par le gouvernement à matériel fourni par l'entrepreneur.	R15	La date de clôture de l'Appel d'offres a été reporté au 25 juillet.
Q16	Un fournisseur ne peut pas fournir une certification de SMTC pour ces fenêtres, par contre elles sont approuvées par la classe. Est-ce que la GCC va accepter le certificat de la classe ?	R16	Veuillez vous référer à la Modification 10, item 3, sous-section modifiée 42.2.4.1 : " ... approuvée par Transports Canada ou une société de classification reconnue par Transports Canada. "
Q17	En raison du nombre de modifications et de changements à l'Appel d'offres pour le Pierre Radisson, nous croyons qu'afin d'être en mesure de soumettre une soumission recevable et compétitive, nous demandons un prolongement de 2 semaines à la date de clôture.	R17	La date de clôture de l'Appel d'offres a été reporté au 25 juillet.
Q18	Section 31.2.2 du devis, il devrait y avoir un manuel d'instruction Young and Cunningham avec les dessins mais ne semble pas avoir été inclus. Pouvez-vous SVP nous fournir ce document ?	R18	Le manuel d'instruction mentionné à la section 31.2.2 est le document intitulé "Soupapes de dalot_Instruction.pdf" déjà inclus à la Section 32 du dossier technique. Trois documents comprenant des dessins de valves et autres détails techniques sont ajoutés à la Section 31.2.2.

Q19	SVP confirmer que la soumission peut-être expédié par télécopieur avec les deux CD par un service de courrier ou Postes Canada si il y a encore du service.	R19	Veillez vous référer à la réponse no 2 ci-dessus.
------------	---	------------	---

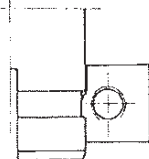
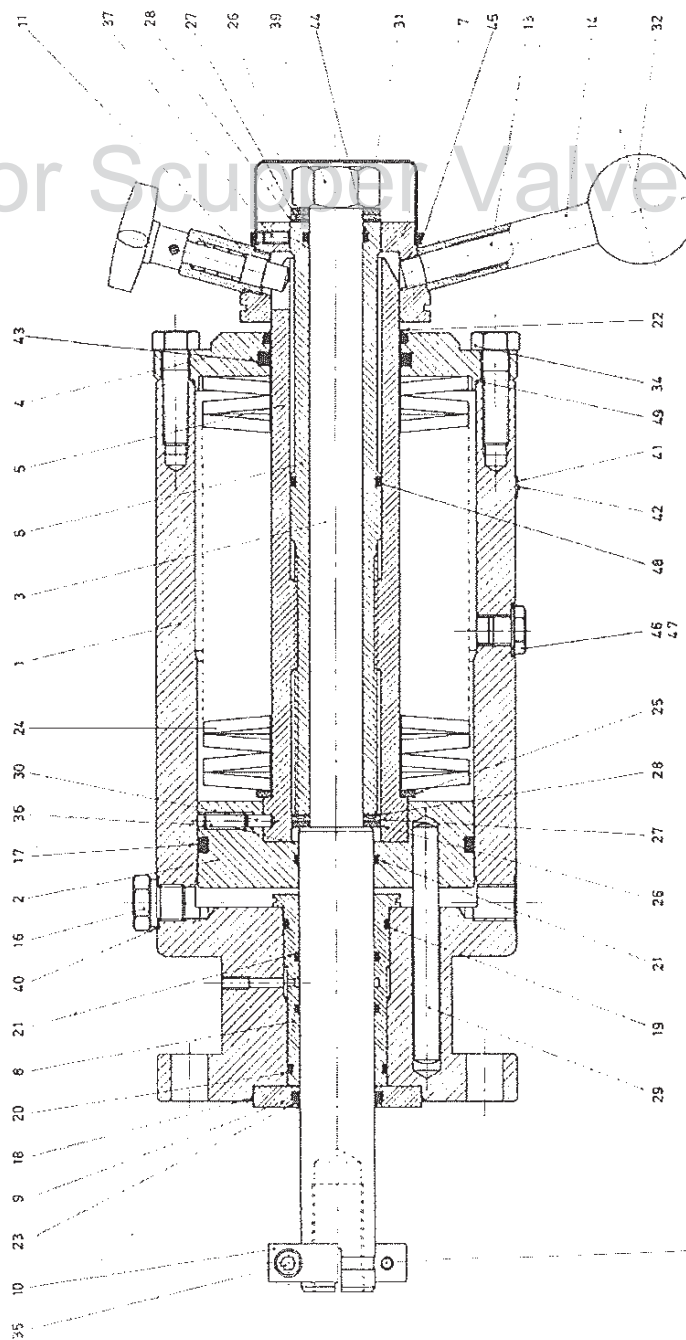
 DANFOSS SYSTEM HYDRAULIK A/S	PARTS-, SPARE PARTS, & MATERIAL LIST				
	COMPONENT: TYPE & VERSION		SHEET: 1 OF: 2		
	KFCM 42 - A1		160B0330 ISSUE		
			PSM.NO 042P653 ×		
Notes: All items with stated ID nos. can be purchased as spare parts. When ordering spare parts - state ID no.		DATE	BY	CHECK	↓
DRAWINGS REFERRED TO:					
DRAWING NO	REF.	DESCRIPTION			
052B4811	a	Assembly drawing			
	b				
	c				
	d				
		921021	LSI		
		860829	LSI	OPB	2

ITEM		CTM no. refers to DSH sheets: COMPARISON TABLES for MATERIALS				CTM NO.
Nos. or capital letters	REF.	ID NO.	PARTS DESCRIPTION	QTY	MATERIAL	
1	a		Housing	1	GGG 40	A10
2	a		Piston	1	GGG 40	A10
3	a		Spindle	1	S-1802	F10
4	a		Top part	1	SKF 280	B54
5	a		Spring guide	1	MS 58	L05
6	a		Spindle f. man. operation	1	MS 58	L05
7	a		Retainer	1	MS 58	L05
8	a		Bushing	1	Esm. B	L50
9	a		Stop bush	1	Esm. B	L50
10	a	045E4371	Clamping ring	1	S-1802	F10
11	a	044-4551	Release lever unit	1		
			Compression spring	1	St. 60	
			Spring holder	1	Esm. B	L50
			Locking ring	1	Ms 58	L05
			Pointed screw M4 x 4 DIN 916	1	70/A2	7A2
			Crosshead DIN 6335	1	EL-Zn+	
13	a	033E3842	Hand lever shaft	2	AISI 304	F05
16	a	033E6181	Screw-plug 3/8"RG	2	9SMnPb28	B10
17	a		O-ring 89.3 x 5.7	1	NBR 70	NBR
18	a		O-ring 72.75 x 1.78	1	NBR 70	NBR
19	a		O-ring 37.5 x 3.0	1	NBR 70	NBR
20	a		O-ring 35.5 x 3.0	1	NBR 70	NBR
21	a		O-ring 29.5 x 3.0	3	NBR 70	NBR
22	a		Scraper ø50/ø60-7/10	1	NBR 90	
23	a		Scraper ø30/ø38-7/4	1	NBR 90	
24	a	231-1013	Disc spring 100/51 x 5.0	23	50CrV4	N15
25	a		Thrust washer ø50/ø62 x 3.0	1	C-75	
26	a		Thrust washer ø20/ø28 x 2.0	2	C-75	

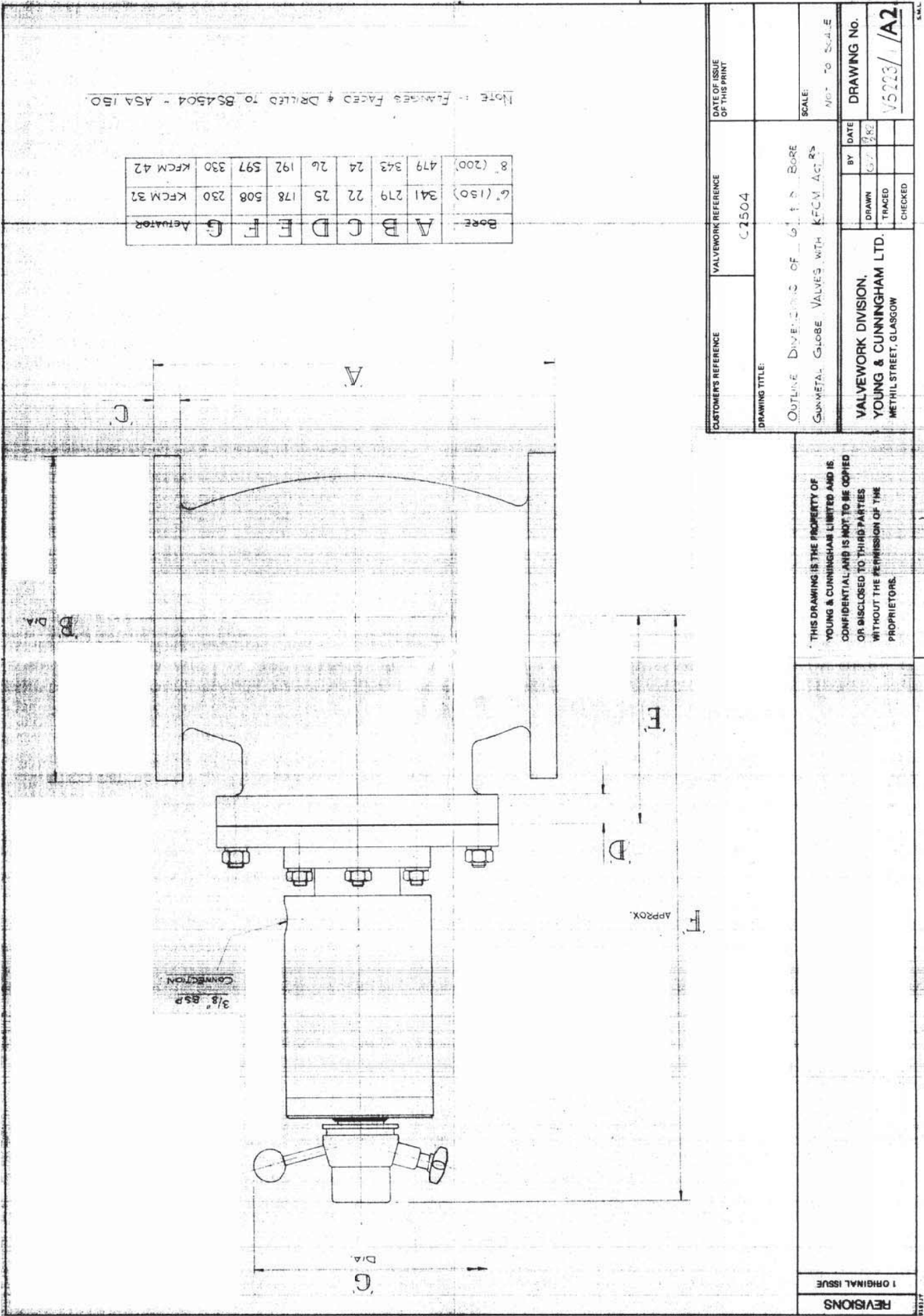
 DANFOSS SYSTEM HYDRAULIK A/S	PARTS, SPARE PARTS, & MATERIAL LIST		
	COMPONENT: TYPE & VERSION		SHEET: 2 OF: 2
	KFCM 42 - A1		160B0330
			PSM.NO 042P6532

ITEM Nos. or Capital Letters	REF.	ID NO.	CTM no. refers to DSH sheets: COMPARISON TABLES for MATERIALS				CTM NO.
			PARTS DESCRIPTION	QTY	MATERIAL		
29	a		Pin $\phi 10 \times 90$ DIN 7	1	St.50K		
30	a		Cyl. roller $\phi 4 \times 6$	1	100Cr6		ROL
31	a	234-2031	Top cap $\phi 54 \times 39$	1	PVC		
32	a	234-0848	Knob f. handle $\phi 40 \times \phi 12$	2	Phenol		
34	a	250-2136	Screw M12 x 40, 6K DIN 933	6	8.8		08.8
35	a	251-1105	Screw M 8 x 25 C-I6K DIN 912	2	70/A2		7A2
36	a		Pointed screw M5 x 10 DIN 915	1	14.9		14.9
37	a		Pointed screw M6 x 6 DIN 916	3	70/A2		7A2
39	a		Nut M18 DIN 934	1	50/A2		5A2
40	a	208-0053	Washer $\phi 17/\phi 22 \times 1.5$	2	Copper DLP		L02
41	a		Name plate 74 x 51 x 0.5	1	Stainless		F90
42	a		Pin $\phi 1.9 \times 5$	4	50/A2		5A2
43	a		X-ring 50.17/60.83 x 5.33	1	NBR 85		PD
44	a		O-ring 19.6 x 2.4	1	NBR 70		NBR
45	a		Cable ties 5 x 360	1	Nylon 6.6		
46	a	023-6771	Air escape valve	1			
			Housing	1	MS 58		L05
			Cone spindle	1	MS 58		L05
			Compression spring	1	St.60		
			Disc $\phi 5.3$ DIN 125	1	Steel		
			O-ring 5.1 x 1.6	1	NBR 70		NBR
			Pin 1.5 x 15	1	Copper DLP		L02
47	a	208-0053	Washer $\phi 17/\phi 22 \times 1.5$	1	Copper DLP		L02
48	a		O-ring 35.5 x 3.0	1	NBR 70		NBR
49	a		O-ring 101.32 x 1.78	1	NBR 70		NBR
219-0177 Seal kit KFCM 42							
Consisting of:							
Item 17-18-19-20-21-							
22-23-43-44-48-49.							

Actuator Scupper Valve Details



1. PROJECT 2. DESCRIPTION 3. DATE 4. BY 5. FOR 6. REVISIONS 7. APPROVED 8. DATE 9. BY 10. FOR 11. REVISIONS 12. APPROVED 13. DATE 14. BY 15. FOR 16. REVISIONS 17. APPROVED 18. DATE 19. BY 20. FOR 21. REVISIONS 22. APPROVED 23. DATE 24. BY 25. FOR 26. REVISIONS 27. APPROVED 28. DATE 29. BY 30. FOR 31. REVISIONS 32. APPROVED 33. DATE 34. BY 35. FOR 36. REVISIONS 37. APPROVED 38. DATE 39. BY 40. FOR 41. REVISIONS 42. APPROVED 43. DATE 44. BY 45. FOR 46. REVISIONS 47. APPROVED 48. DATE 49. BY 50. FOR 51. REVISIONS 52. APPROVED 53. DATE 54. BY 55. FOR 56. REVISIONS 57. APPROVED 58. DATE 59. BY 60. FOR 61. REVISIONS 62. APPROVED 63. DATE 64. BY 65. FOR 66. REVISIONS 67. APPROVED 68. DATE 69. BY 70. FOR 71. REVISIONS 72. APPROVED 73. DATE 74. BY 75. FOR 76. REVISIONS 77. APPROVED 78. DATE 79. BY 80. FOR 81. REVISIONS 82. APPROVED 83. DATE 84. BY 85. FOR 86. REVISIONS 87. APPROVED 88. DATE 89. BY 90. FOR 91. REVISIONS 92. APPROVED 93. DATE 94. BY 95. FOR 96. REVISIONS 97. APPROVED 98. DATE 99. BY 100. FOR 101. REVISIONS 102. APPROVED 103. DATE 104. BY 105. FOR 106. REVISIONS 107. APPROVED 108. DATE 109. BY 110. FOR 111. REVISIONS 112. APPROVED 113. DATE 114. BY 115. FOR 116. REVISIONS 117. APPROVED 118. DATE 119. BY 120. FOR 121. REVISIONS 122. APPROVED 123. DATE 124. BY 125. FOR 126. REVISIONS 127. APPROVED 128. DATE 129. BY 130. FOR 131. REVISIONS 132. APPROVED 133. DATE 134. BY 135. FOR 136. REVISIONS 137. APPROVED 138. DATE 139. BY 140. FOR 141. REVISIONS 142. APPROVED 143. DATE 144. BY 145. FOR 146. REVISIONS 147. APPROVED 148. DATE 149. BY 150. FOR 151. REVISIONS 152. APPROVED 153. DATE 154. BY 155. FOR 156. REVISIONS 157. APPROVED 158. DATE 159. BY 160. FOR 161. REVISIONS 162. APPROVED 163. DATE 164. BY 165. FOR 166. REVISIONS 167. APPROVED 168. DATE 169. BY 170. FOR 171. REVISIONS 172. APPROVED 173. DATE 174. BY 175. FOR 176. REVISIONS 177. APPROVED 178. DATE 179. BY 180. FOR 181. REVISIONS 182. APPROVED 183. DATE 184. BY 185. FOR 186. REVISIONS 187. APPROVED 188. DATE 189. BY 190. FOR 191. REVISIONS 192. APPROVED 193. DATE 194. BY 195. FOR 196. REVISIONS 197. APPROVED 198. DATE 199. BY 200. FOR 201. REVISIONS 202. APPROVED 203. DATE 204. BY 205. FOR 206. REVISIONS 207. APPROVED 208. DATE 209. BY 210. FOR 211. REVISIONS 212. APPROVED 213. DATE 214. BY 215. FOR 216. REVISIONS 217. APPROVED 218. DATE 219. BY 220. FOR 221. REVISIONS 222. APPROVED 223. DATE 224. BY 225. FOR 226. REVISIONS 227. APPROVED 228. DATE 229. BY 230. FOR 231. REVISIONS 232. APPROVED 233. DATE 234. BY 235. FOR 236. REVISIONS 237. APPROVED 238. DATE 239. BY 240. FOR 241. REVISIONS 242. APPROVED 243. DATE 244. BY 245. FOR 246. REVISIONS 247. APPROVED 248. DATE 249. BY 250. 	
--	--

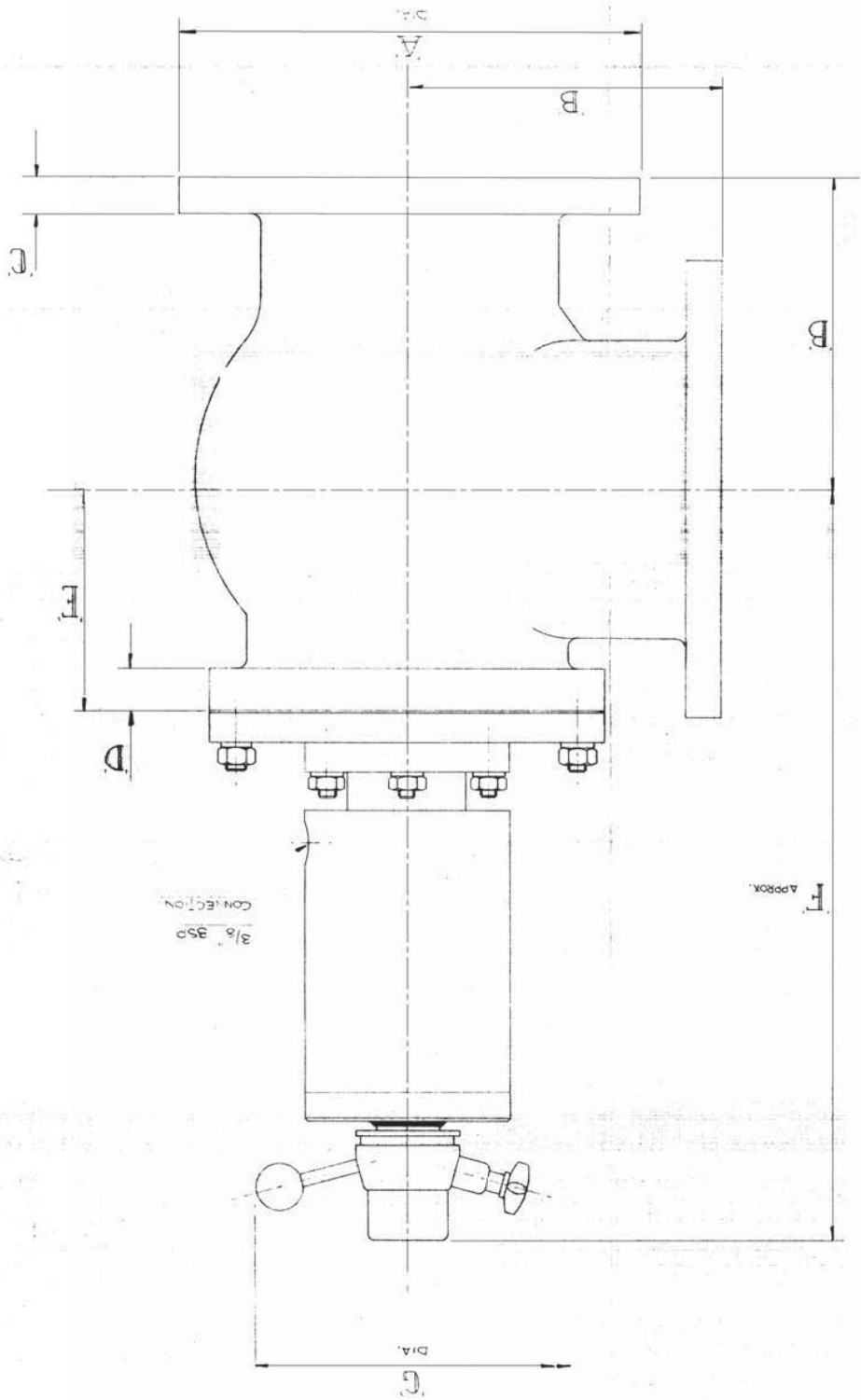


THIS DRAWING IS THE PROPERTY OF
YOUNG & CUNNINGHAM LIMITED AND IS
CONFIDENTIAL AND IS NOT TO BE COPIED
OR DISCLOSED TO THIRD PARTIES
WITHOUT THE PERMISSION OF THE
PROPRIETORS

REVISIONS
1 ORIGINAL ISSUE

CUSTOMER'S REFERENCE	VALVEWORK REFERENCE	DATE OF ISSUE OF THIS PRINT
	C2504	
DRAWING TITLE:		
OUTLINE DIMENSIONS OF GLOBE VALVE BORE		
GUNMETAL GLOBE VALVES WITH KFCM ACT'RS		
SCALE: NOT TO SCALE		
DRAWING No.		
V5223/A2		
VALVEWORK DIVISION, YOUNG & CUNNINGHAM LTD., METHIL STREET, GLASGOW		
BY DATE		
DRAWN 6/7/82		
CHECKED		

Young & Cunningham Valve 5224



3/8" 350 CONNECTION

F APPROX.

NOTE: FLANGED FACED & DRILLED TO ECU-504 - ASA 150

THIS DRAWING IS THE PROPERTY OF YOUNG & CUNNINGHAM LIMITED AND IS CONFIDENTIAL AND IS NOT TO BE COPIED OR REPRODUCED IN ANY MANNER WITHOUT THE PERMISSION OF THE COMPANY.

1 ORIGINAL ISSUE

CUSTOMER'S REFERENCE	VALVEWORK REFERENCE	DATE OF ISSUE OF THIS PRINT
	C2504	
DRAWING TITLE:		
OUTLINE DIMENSIONS OF 4" 5" 6" BORE		
GUMMETAL RIGHT ANGLE VALVES & KFCM ACT'S		SCALE: NOT TO SCALE
VALVEWORK DIVISION, YOUNG & CUNNINGHAM LTD, METHIL STREET, GLASGOW		DRAWING No. V5224 / 1/A2
BY	DATE	
GM	2/82	
DRAWN	TRACED	CHECKED