

ADDENDUM N° 4

NUMÉRO DE PROJET R.073221.002

Les modifications ci-après aux documents de soumission entrent immédiatement en vigueur. Cet addendum doit être considéré comme faisant partie des documents du contrat.

DESSINS

S/O

DEVIS

1. Documents de soumission

AJOUTER :- Détails de dessins existants et constituant les archives de la construction de l'assemblage de murs rideaux du bâtiment d'origine (vers 1969). Se reporter aux trois (3) pages ci-annexées. Ces données devront être comprises comme étant d'ordre général seulement et ne font pas partie des documents du contrat.

2. Section 01 52 00 – Ouvrages d'accès et de protection temporaires

Section 1.6 – Échafaudages volants

AJOUTER :- Le paragraphe 1.6.4 devra se lire comme suit :- « Du fait que l'Entrepreneur général se doit de prévoir ses propres systèmes d'échafaudages et (ou) d'échafaudages volants et à caractère indépendant pour réaliser ses travaux, les travaux du présent contrat se doivent d'englober tous les détails de conception technique, d'installation, d'essai et d'homologation, d'entretien et de démontage de n'importe quel système. En outre, le présent Entrepreneur se devra d'entreprendre les travaux de réparation de n'importe zone du bâtiment et (ou) de sites adjacents, lesquels travaux devant s'assortir à ce qui existe déjà. ».

3. Section 01 91 31, Plan de mise en service (MS)

À SUPPRIMER AU COMPLET :- Section 01 91 31, Plan de la mise en service.

4. Section 07 21 19, Travaux d'isolation en mousse formée en place

Section 1.1 – Exigences connexes

À SUPPRIMER :- L'alinéa 1.1.4.

Section 3.2 – Travaux préparatoires

À SUPPRIMER :- L'alinéa 3.2.1.2.

Section 3.4 – Contrôle de la qualité sur place; à l'alinéa 3.4.1.2 :-

À SUPPRIMER :- La deuxième phrase :- « À supprimer si aucun service sur place n'est requis. ».

5. Section 07 62 00 – Solins et accessoires en tôle

Section 2.5.1 – Finis des éléments en aluminium

AJOUTER :- Le paragraphe 2.5.1.1.2 devra se lire comme suit :- « La couleur aluminium devra être considérée comme étant une couleur sur mesure et ce, telle que choisie par le Représentant du Ministère; en outre, elle devra s'assortir à celle du mur rideau existant. ».

6. **Section 07 92 00, Produits d'étanchéité pour joints**

Section 1.1 – Exigences connexes

À SUPPRIMER :- Alinéa 1.1.4.

Section 2.1 – Produits d'étanchéité

AJOUTER :- L'alinéa 2.2.3 devra se lire comme suit :- « Les produits d'étanchéité devront être choisis par le Représentant du Ministère et ce, à partir de la plage ou de la gamme complète du fabricant; en outre, s'assurer d'assortir le tout au système de mur rideau existant. ».

Section 2.3 – Produits d'étanchéité - Emplacements

À SUPPRIMER :- Les alinéas 2.3.1.3 et 2.3.2.

7. **Section 08 44 13 – Murs-rideaux vitrés et à ossature d'aluminium**

Section 1.1 – Exigences connexes

À SUPPRIMER :- L'alinéa 1.1.4..

Section 1.4. – Documents et échantillons à soumettre pour approbation/information

À SUPPRIMER :- L'alinéa 1.4.3.1

REPLACE: À REMPLACER :- L'alinéa 1.4.4.1 devra se lire comme suit :- « À soumettre à l'examen et à l'approbation des Autorités compétentes :- Tous les capuchons de montants, toutes les plaques de pression, tous les solins, tous les raccords, tous les dispositifs d'attache et tous les autres articles du genre et ce, fonction de chaque type et de chaque profil utilisés pour la réalisation de ce projet. ».

À SUPPRIMER :- L'alinéa 1.4.5.

Section 2.1 – Systèmes

AJOUTER :- Le paragraphe 2.1.1.2 devra se lire comme suit :- En vertu du présent contrat, tous les capuchons existants en aluminium ainsi que les garnitures existantes et les assemblages de plaques de pression existants (y compris les solins et produits de calfeutrage connexes) devront être remplacés depuis la partie inférieure du rez-de-chaussée jusqu'au niveau inclusif du 21^e étage. Quantité : 2 000 grands panneaux (d'environ 1 mètre sur 1 mètre et 2 000 petits panneaux (d'environ 0,5 mètre sur 1 mètre).

AJOUTER :- Le paragraphe 2.1.1.3 devra se lire comme suit :- Pour faciliter l'exécution des travaux, l'on se devra d'enlever tous les panneaux existants d'étaçon, qui sont à fleur des assemblages de capuchons en aluminium et (ou) de garnitures qui se doivent d'être remplacés en vertu du présent contrat et qui sont mécaniquement attachés en place. Quantité : 2 000 grands panneaux (d'environ 1 mètre sur 1 mètre et 2 000 petits panneaux (d'environ 0,5 mètre sur 1 mètre).

Section 2.5. – Finis en aluminium

AJOUTER :- Le paragraphe 2.5.1.8 devra se lire comme suit :- « La couleur aluminium devra être considérée comme étant une couleur sur mesure et ce, telle que choisie par le Représentant du Ministère; en outre, elle devra s'assortir à celle du mur rideau existant. ».



Department of Public Works
Ministère des Travaux publics

Capital Region
Région de la Capitale

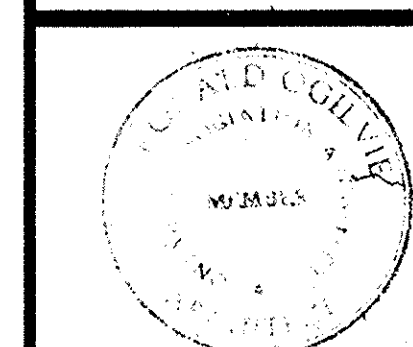
A.D. Wilson

Acting Regional Director
Directeur Suppléant Régional

R.F. West

Director of Design and Construction
Directeur des Etudes et de la Construction

A detail no. _____
B location drawing no. _____
C drawing no. _____
revisions _____



RONALD OGILVIE
Architect
287 Maclaren St.
Ottawa Ontario

project title _____
General Purpose Office Bldg.

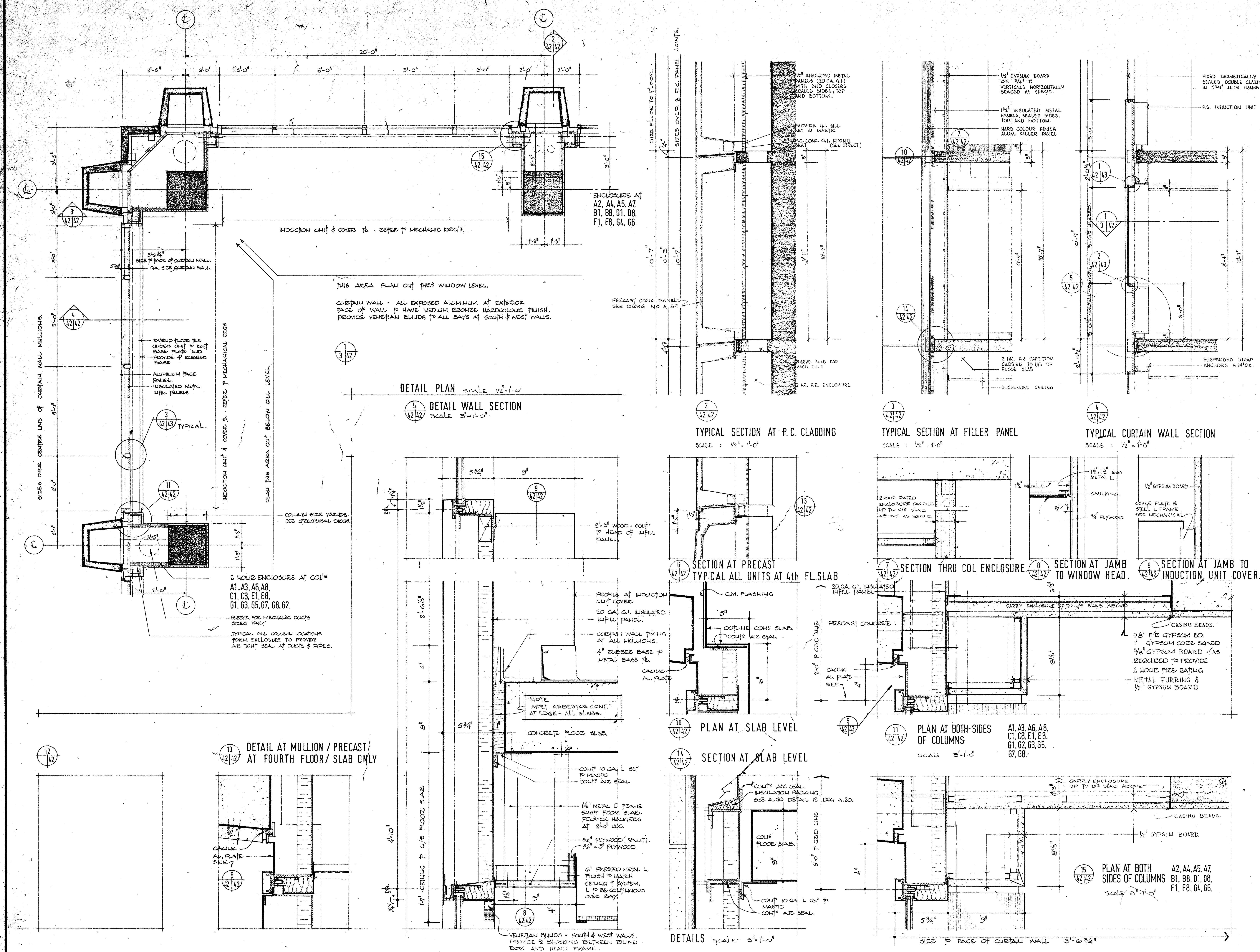
Booth St. Ottawa

Immeuble à Bureaux Polyvalent
Rue Booth Ottawa

drawing title _____
external office wall details
office floors

scale as noted

designed by Ronald Ogilvie
date NOV 1969
drawn by J.B.S.
date DEC 1969
reviewed by A.L.B.
date DEC 1969
approved by R.Q.
date DEC 1969
project number 97004
drawing no. A 42





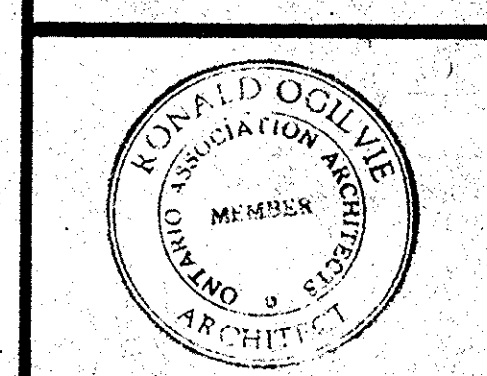
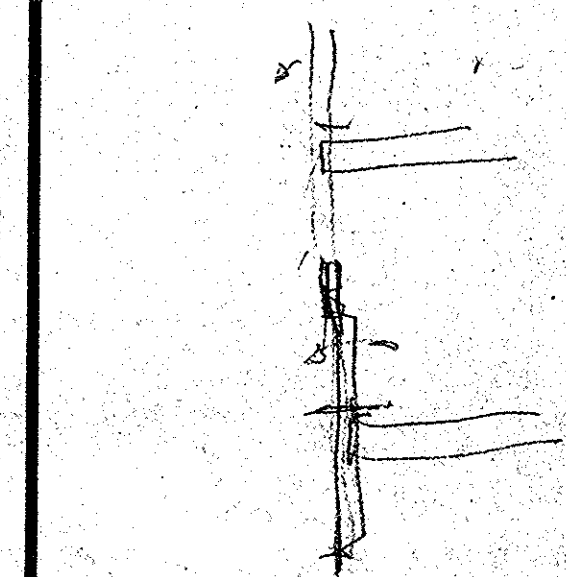
Department of Public Works
Ministère des Travaux publics

Capital Region
Region de la Capitale

A.D. Wilson
Acting Regional Director
Directeur Suppléant Régional

R.F. West
Director of Design and Construction
Directeur des Etudes et de la Construction

revision	A detail no.	detail no.
	B location drawing no.	see detail no.
	C drawing no.	sheet no.
		date



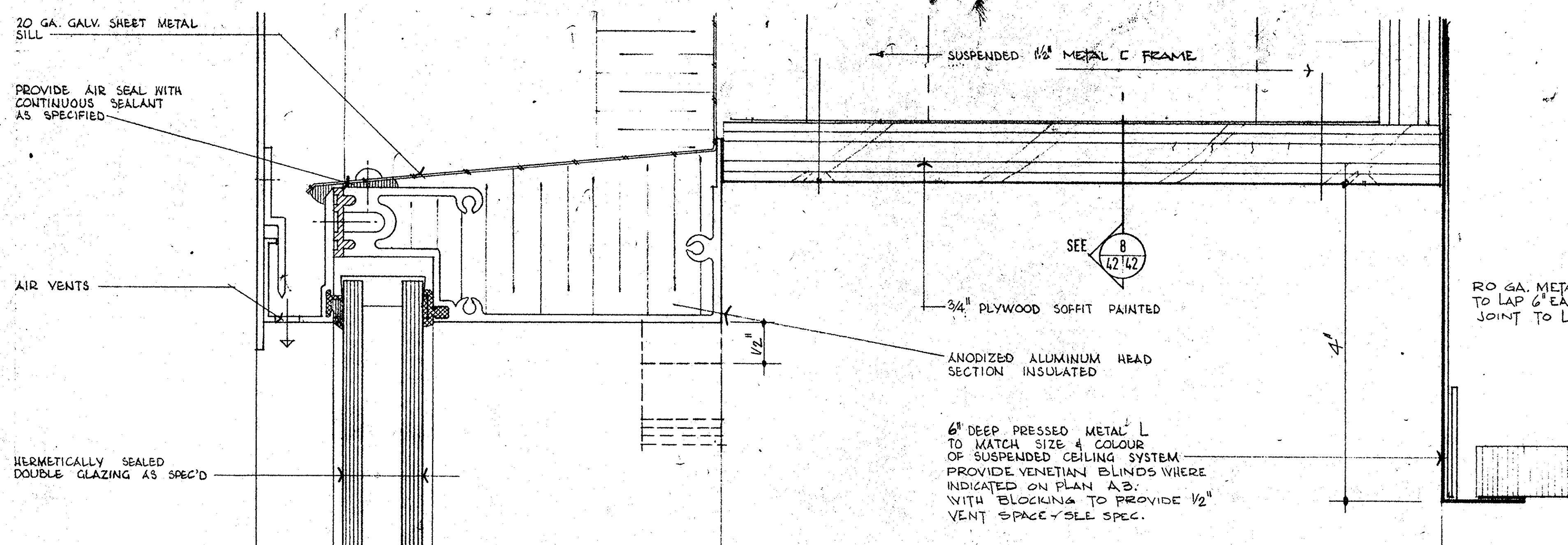
RONALD OGILVIE
Architect
287 MacLaren St.
Ottawa Ontario

General Purpose Office Bldg.
Booth St. Ottawa

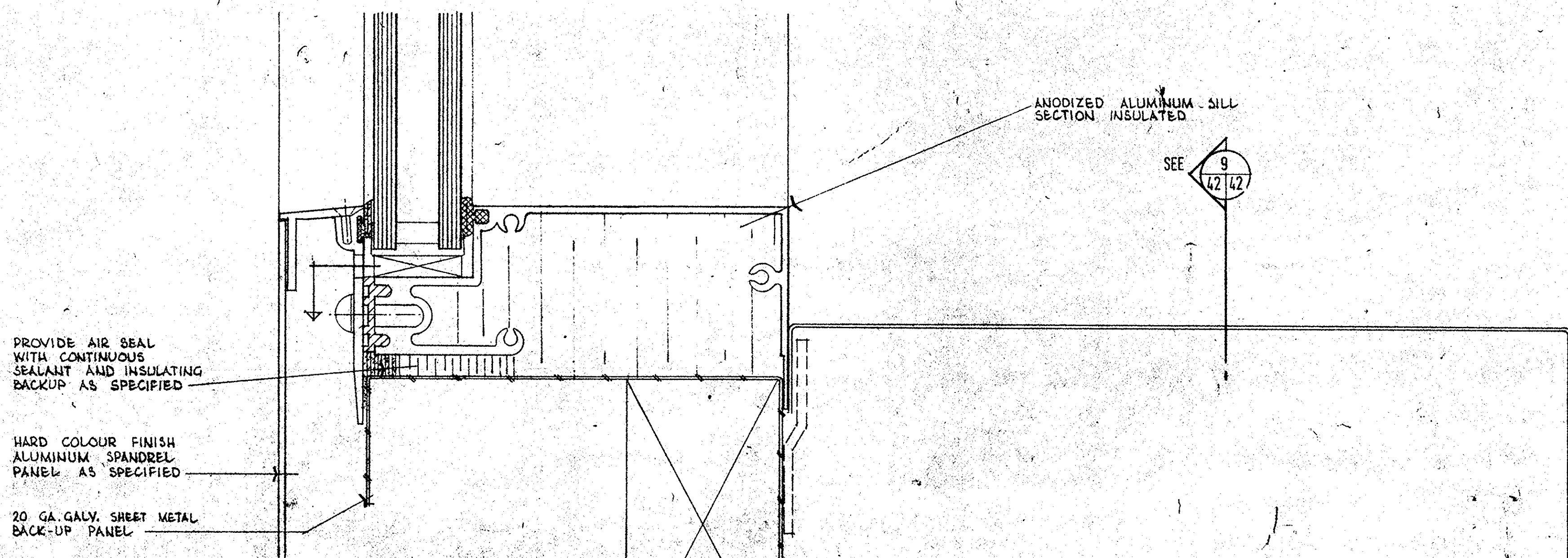
Immeuble à Bureaux Polyvalent
Rue Booth Ottawa

external wall details
office floors
scale: full size

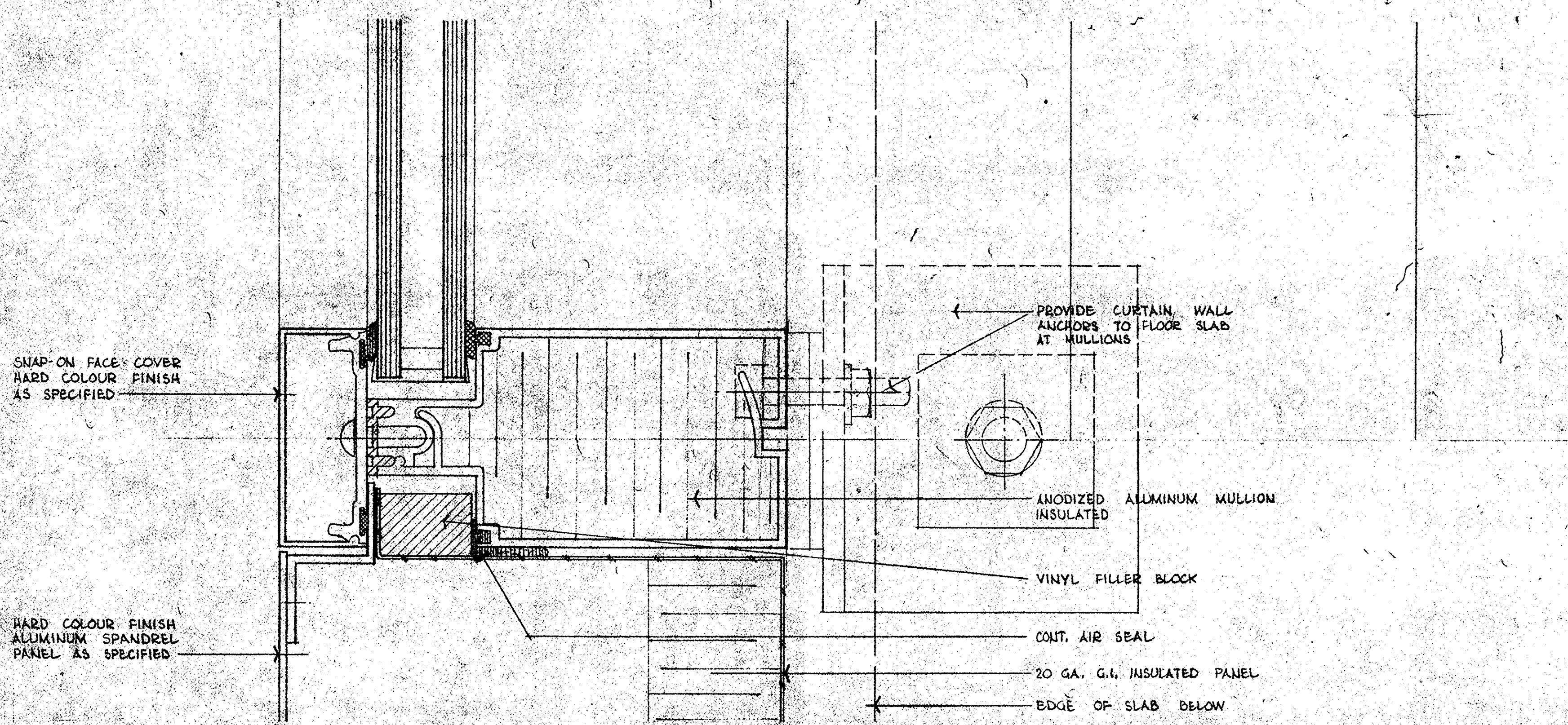
designed by	Ronald Ogilvie	checked by	
date	NOV 1969	drawn by	
date	DEC 1969	designed by	
reviewed by	A.L.B.	checked by	
date	DEC 1969	drawn by	
approved by	R.O.	checked by	
date	DEC 1969	drawn by	
Tender		Submitted	
D.P.W. Project Manager	Administrateur de projets M.T.A.		
project number	97804	date of project	
drawing no.	A 43	sheet no.	



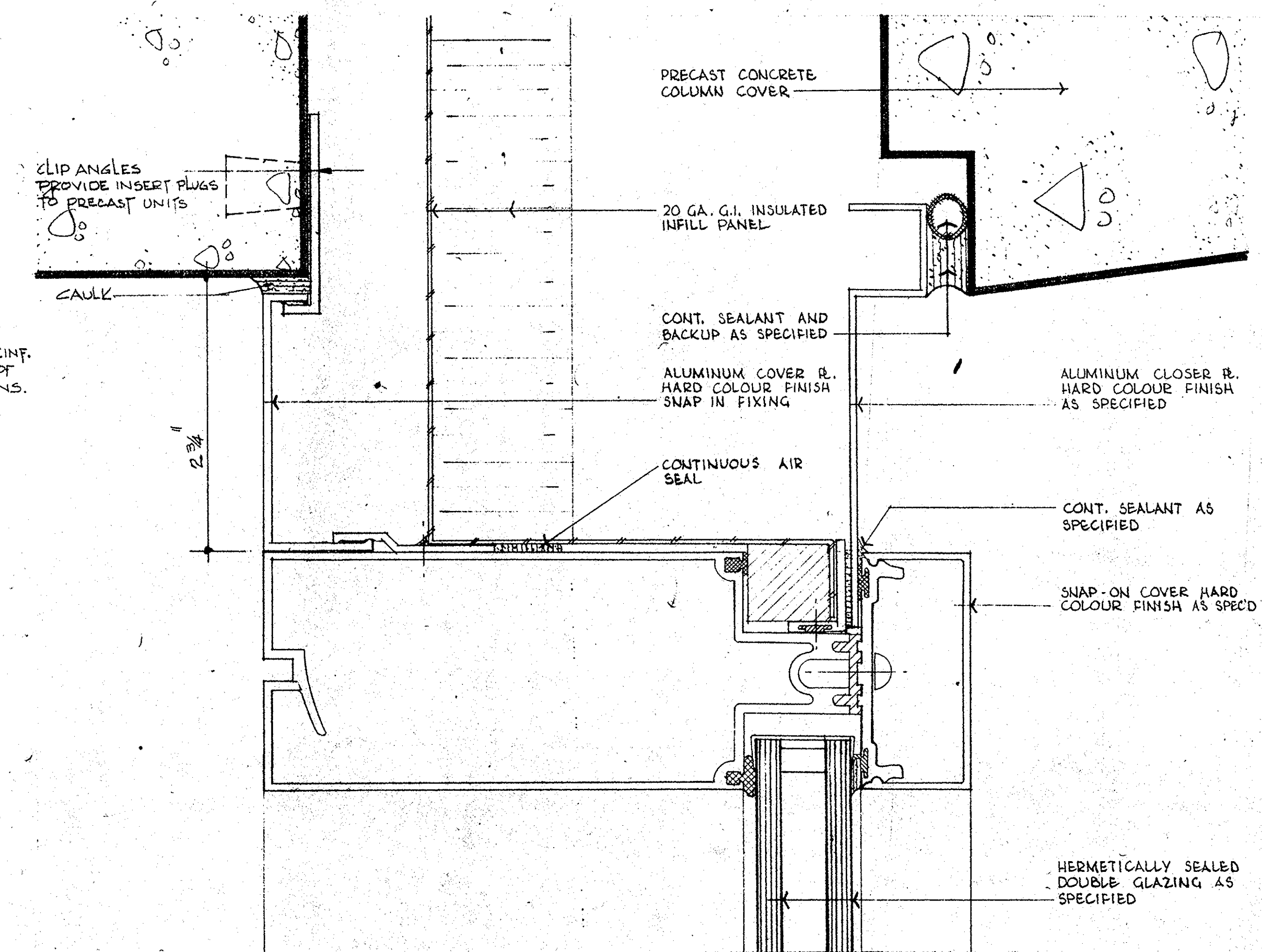
1
12/13
DETAIL AT WINDOW HEAD



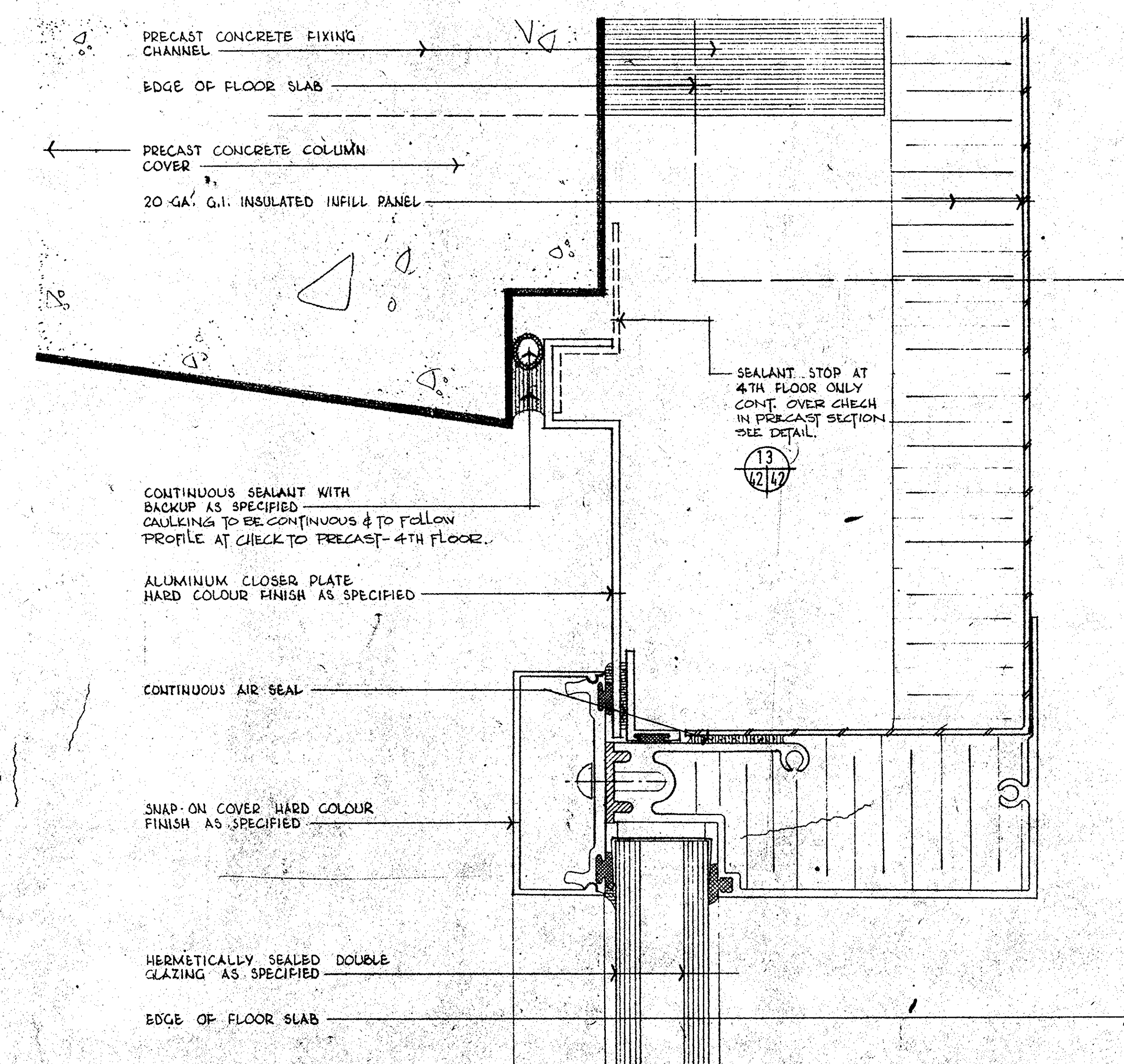
2
12/13
DETAIL AT WINDOW SILL



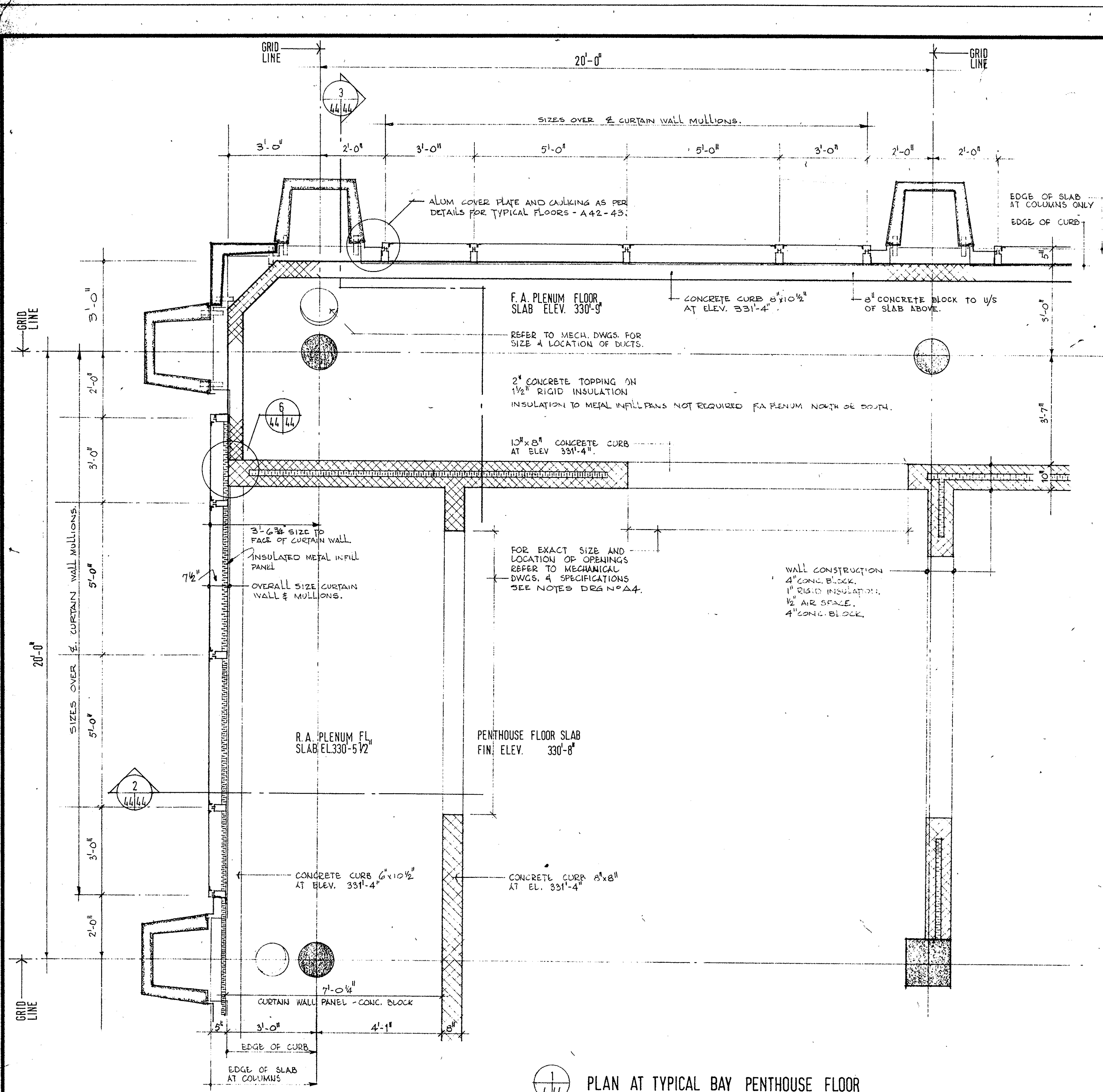
3
12/13
DETAIL AT MULLION & FIXING



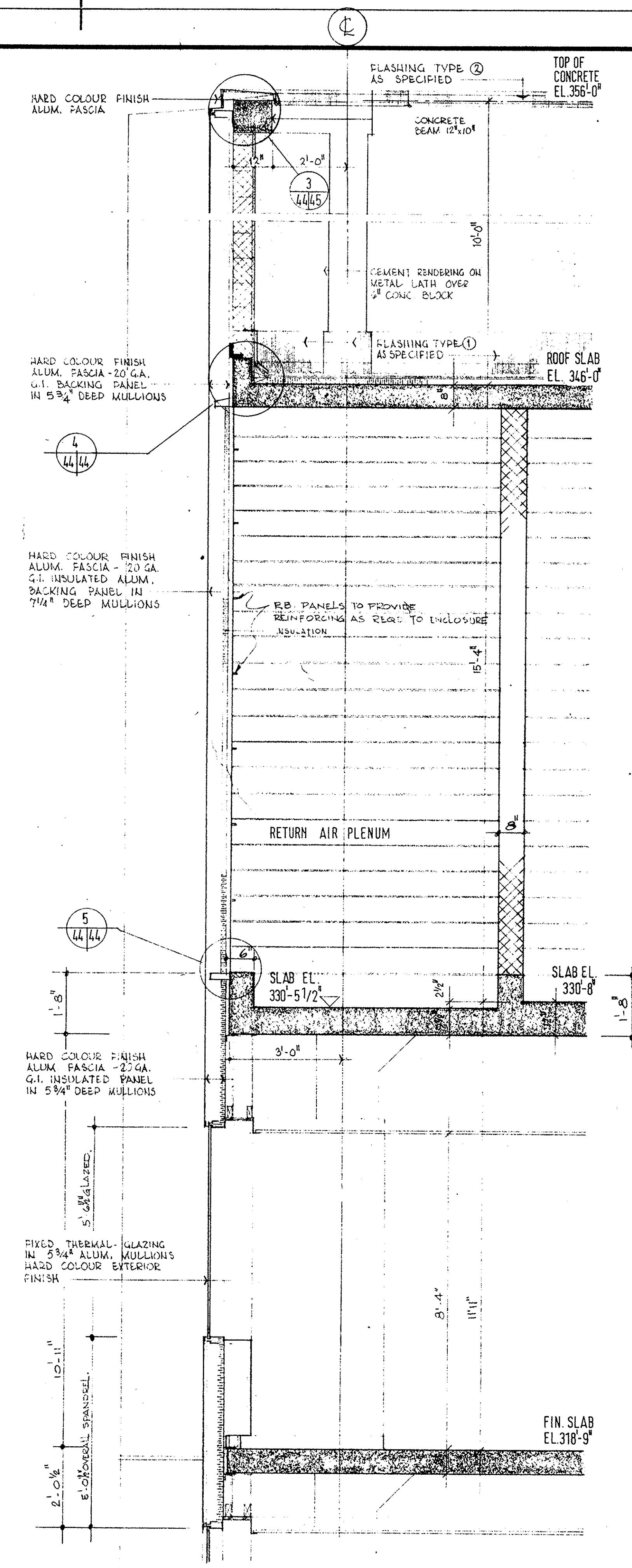
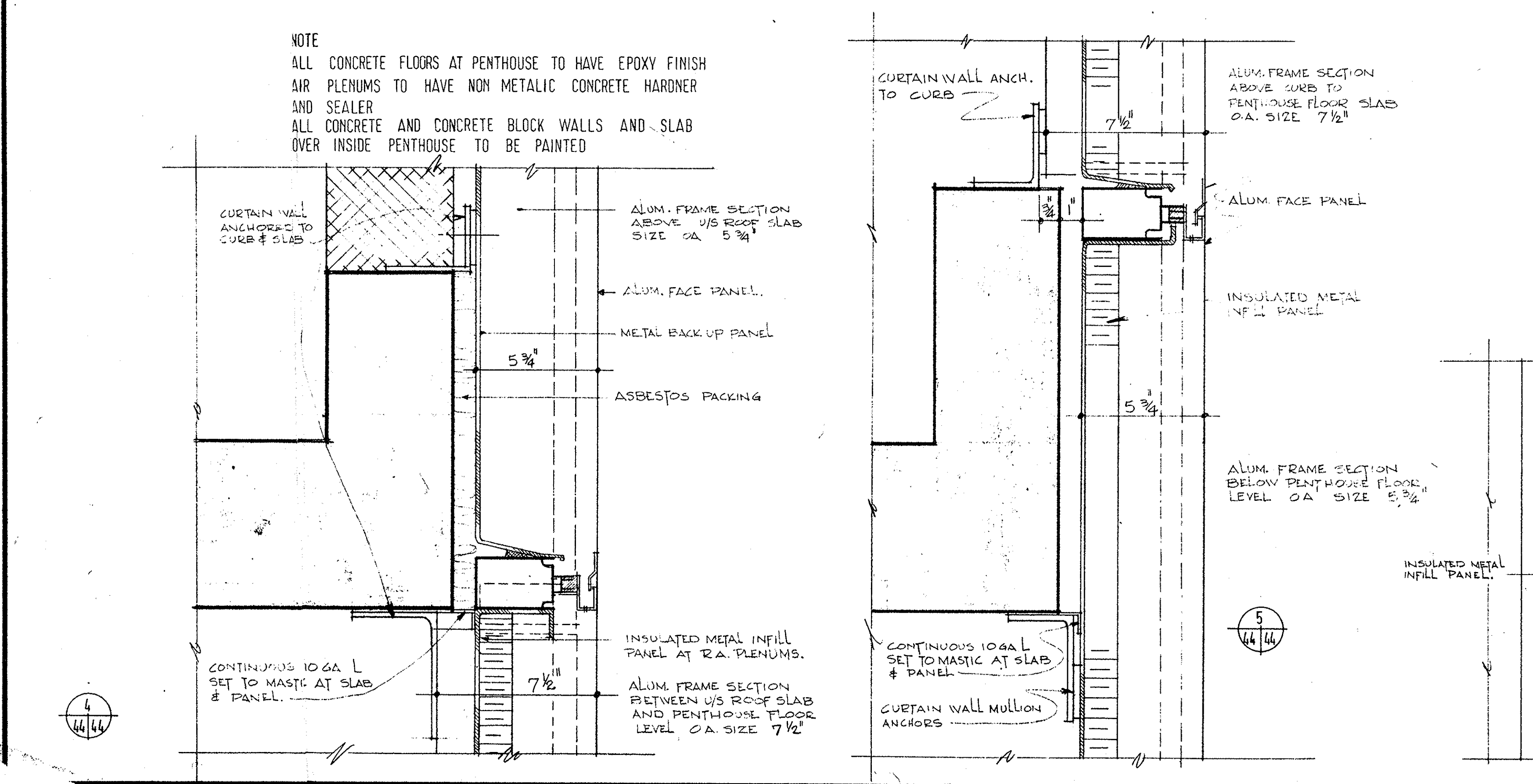
4
20/43
DETAIL AT JAMB



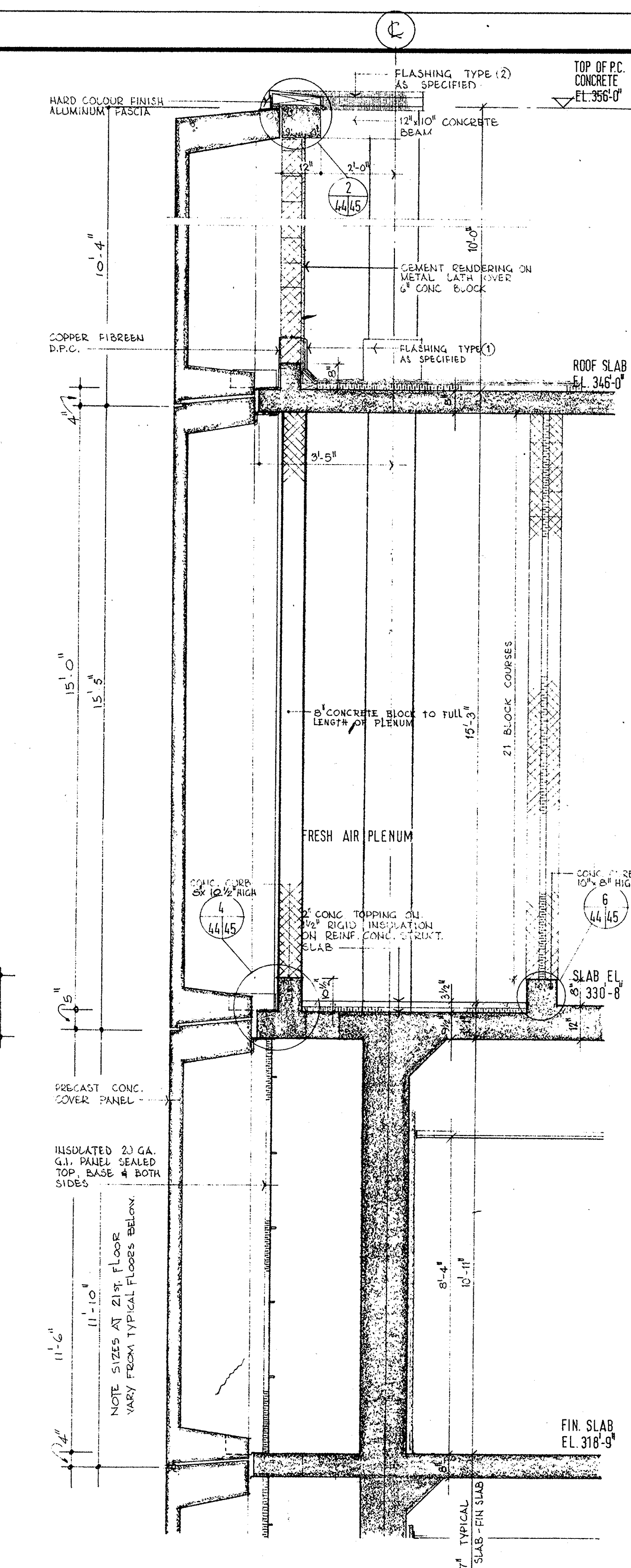
5
12/13
DETAIL AT JAMB




1 PLAN AT TYPICAL BAY PENTHOUSE FLOOR



2 SECTION THROUGH CURTAIN WALL FASCIA AT RETURN AIR PLENUM



3 SECTION THROUGH PRECAST CONCRETE COVER AT FRESH AIR PLENUM



Department of Public Works
Ministère des Travaux publics

Capital Region
Region de la Capitale

A.D. Wilson
Acting Regional Director
Directeur Suppléant Régional

R.F. West
Director of Design and Construction
Directeur des Etudes et de la Construction

A detail no. _____

B location drawing no. sur dessin no. _____

C drawing no. _____

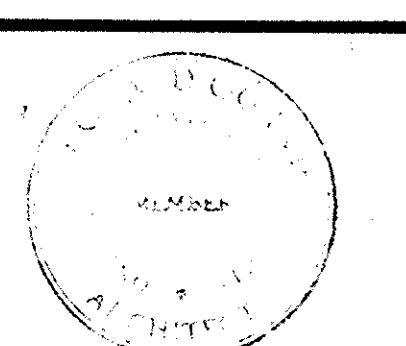
revisions _____

detail no. _____

sur dessin no. _____

dessin no. _____

date _____



RONALD OGILVIE
Architect
287 MacLaren St.
Ottawa Ontario

project title _____

General Purpose Office Bldg.
Booth St. Ottawa

Immeuble à Bureaux Polyvalent
Rue Booth Ottawa

drawing title _____

external wall details at penthouse floor

scale: 1/2" = 1'-0"

designed by Ronald Ogilvie conçu par _____

date NOV 1969

drawn by J.G.S. dessiné par _____

date DEC 1969

reviewed by A.L.B. examiné par _____

date DEC 1969

approved by R.D. approuvé par _____

date DEC 1969

project number 97004 no. du projet _____

drawing no. _____ dessin no. _____

A 44