



Public Works and
Government Services
Canada

Travaux publics et
Services gouvernementaux
Canada

RETURN BIDS TO:

RETOURNER LES SOUMISSIONS À:

Services des acquisitions et des marchés de la GRC Carmelia Da Silva Carmelia.dasilva@rcmp-grc.gc.ca
--

STANDARD REQUEST FOR BID

INVITATION A SOUMISSIONNER - STANDARD

The Bidder offers to provide to Canada the goods, services or both listed in the bid solicitation in accordance with the conditions set out in the bid solicitation and the prices set out in the bid.

This bid solicitation is issued in accordance with the conditions of the Supply Arrangement E60PQ-140003/.../PQ.

Le soumissionnaire offre de fournir au Canada les biens, services ou les deux énumérés dans la demande de soumissions aux conditions prévues dans la demande de soumissions et aux prix indiqués dans la soumission.

Cette demande de soumissions est émise conformément aux conditions de l'arrangement en matière d'approvisionnement E60PQ-140003/PQ

Solicitation No. - N° de la demande	Amendment No. - N° de modification
-------------------------------------	------------------------------------

Solicitation closes – La demande prend fin : at – à 14 :00 HNE 2 :00 pm EST on – le 15 novembre 2016 November 15 2016	File No. - N° de dossier
---	--------------------------

Date of Solicitation – Date de la demande 1 Novembre 2016
Address inquiries to – Adresser toute demande de renseignement à : See Section 2, Article 4.1. Voir Section 2, Article 4.1
Destination See Section 2, Annex A. Voir Section 2, Annexe A.

Instructions:

Municipal taxes are not applicable.

Unless otherwise specified in the bid solicitation, all prices quoted must be net prices in Canadian funds including Canadian customs duties, excise taxes, must be FOB, including all delivery charges to destination(s) as indicated. The amount for Applicable Taxes is to be shown as a separate item.

Instructions:

Les taxes municipales ne s'appliquent pas.

Sauf indication contraire dans la demande de soumissions, tous les prix indiqués doivent être des prix nets, en dollars canadiens, comprenant les droits de douane canadiens, la taxe d'accise et doivent être FAB, y compris tous frais de livraison à la (aux) destination(s) indiqué(s). Le montant des taxes applicables doit apparaître séparément.

Supplier Name and Address – Nom et adresse du fournisseur Telephone No. - N° de téléphone Facsimile No. - N° de télécopieur
Name and title of person authorized to sign on behalf of supplier (type or print) Nom et titre de la personne autorisée à signer au nom du fournisseur (caractère d'impression)
Signature : _____ Date : _____

Table des matières

Section 1 – Invitation et directives à l'intention des soumissionnaires

Section 2 – Contrat subséquent comprenant la liste des biens et des services requis

Section 1 – Invitation et directives à l'intention des soumissionnaires**Étape 1. Pour les niveaux 2 et 3 seulement (pour le niveau 1, passez à l'étape 2)**

S'agit-il d'un marché de produits manufacturés particuliers? Dans l'affirmative, l'utilisateur désigné doit remplir et envoyer le formulaire de produits manufacturés particuliers à la DGA. Si le formulaire est approuvé, en conserver un exemplaire copie au dossier et passer à l'étape 2.

Étape 2 Besoins concurrentiels ou non concurrentiels

Besoins concurrentiels :

Le soumissionnaire doit fournir les renseignements suivants APRÈS la date de clôture des soumissions, à la demande du Canada :

- Une ou plusieurs des justifications de prix suivantes :
 1. la liste de prix publiée courante, indiquant l'escompte, en pourcentage, offert au Canada;
 2. un double des factures payées pour des biens, ou des services, ou les deux (qualité et quantité semblables) vendus à d'autres clients;
 3. une ventilation du prix indiquant le coût de la main-d'œuvre directe, des matériaux obtenus directement et des articles achetés, les frais généraux propres aux services techniques et aux installations, les frais généraux globaux et administratifs, les coûts de transport, le bénéfice, etc.;
 4. toute autre pièce justificative demandée par le Canada.

Besoins non concurrentiels :

Le soumissionnaire doit fournir les informations suivantes avec sa soumission :

- Les renseignements demandés par le Canada dans l'annexe A de la présente.
- Une ou plusieurs des justifications de prix suivantes :
 1. la liste de prix publiée la plus récente, indiquant l'escompte, en pourcentage, offert au Canada;
 2. un double des factures payées pour des biens, ou des services, ou les deux (qualité et quantité semblables), vendus à d'autres clients;
 3. une ventilation du prix indiquant le coût de la main-d'œuvre directe, des matériaux obtenus directement et des articles achetés, les frais généraux propres aux services techniques et aux installations, les frais généraux globaux et administratifs, les coûts de transport, le bénéfice, etc.;
 4. toute autre pièce justificative demandée par le Canada.

Étape 3 Marché général ou SAEA

Modalités de la demande de soumissions (DDS) :

La présente demande de soumissions (DDS) est publiée conformément à l'AMA du fournisseur pour du mobilier des postes de travail, qui fait partie de la série d'AMA établis par Travaux publics et Services gouvernementaux Canada (TPSGC) et portant le numéro E60PQ-140003/PQ. Les modalités de l'AMA du fournisseur s'appliquent à la présente DDS et en font partie intégrante. Le soumissionnaire s'engage à respecter ces modalités, de même que celles de la présente DDS.

Le soumissionnaire doit fournir les informations suivantes **AVEC** sa soumission :

- Les renseignements demandés par le Canada dans l'annexe A à la présente.

Le soumissionnaire doit également fournir les renseignements demandés à l'article 4 ci-dessous, au moment précisé dans l'article 3 (Exigences relatives à la sécurité).

Exigences relatives à la sécurité**1. Conditions**

- a. Le soumissionnaire doit détenir une cote de sécurité de l'organisation valide, comme le précise l'Annexe B.
 - b. Les personnes proposées par le soumissionnaire qui doivent avoir accès à des renseignements ou à des biens de nature protégée ou classifiée ou à des établissements de travail dont l'accès est réglementé doivent satisfaire aux exigences définies dans l'annexe B en matière de sécurité.
2. Pour plus d'informations sur la vérification de sécurité, les soumissionnaires peuvent consulter le site Web du Programme de sécurité industrielle de la Direction de la sécurité industrielle canadienne (DSIC) de Travaux publics et Services gouvernementaux Canada (<http://ssi-iss.tpsgc-pwgsc.gc.ca/index-fr.html>).
 3. Le soumissionnaire doit respecter les modalités de l'article 1 ci-dessus (cocher ce qui s'applique) :
 - a. _____ d'ici la date de clôture de la demande de soumissions;
 - b. d'ici la date de l'attribution d'un contrat. On rappelle aux soumissionnaires qu'ils doivent obtenir rapidement la cote de sécurité requise. La décision de retarder l'attribution du contrat, pour permettre au soumissionnaire retenu d'obtenir la cote de sécurité requise demeure à l'entière discrétion de l'autorité contractante.
 4. Les soumissionnaires doivent fournir les renseignements suivants, à tout le moins, pour montrer qu'ils se conforment aux exigences relatives à la sécurité.
 - a. Le numéro de la cote de sécurité de l'organisation valide du soumissionnaire délivré par la DISC.
 - b. Le nom de toutes les personnes qui devront avoir accès à des renseignements ou à des biens classifiés ou protégés ou à des lieux d'exécution des travaux dont l'accès est réglementé. Il est préférable également d'inscrire leur date de naissance, leur deuxième prénom et leur numéro d'attestation de sécurité accordé par la DSIC.

SECTION 2 – CLAUSES DU CONTRAT SUBSÉQUENT

1.	Modalités du contrat	
	Les modalités des parties 6A et 6C de l'AMA du fournisseur s'inscrivant dans la série E60PQ-130004/.../PQ s'appliquent au contrat et en font partie intégrante.	
2.	Exigences relatives à la sécurité (s'applique si l'article a. ou b. est coché)	
2.1	Les exigences applicables relatives à la sécurité sont énoncées dans la Liste de vérification des exigences relatives à la sécurité qui figure à l'annexe B du présent contrat. L'entrepreneur doit satisfaire aux exigences de sécurité en respectant les modalités suivantes (l'article coché s'applique).	
	a.	L'entrepreneur peut être accompagné; il n'est pas nécessaire de détenir une autorisation de sécurité. Les membres du personnel de l'entrepreneur NE PEUVENT PAS ACCÉDER AUX LIEUX DE TRAVAIL NI RÉALISER LES TRAVAUX si des renseignements ou des biens PROTÉGÉS ou CLASSIFIÉS s'y trouvent, à moins qu'ils ne soient accompagnés d'un représentant du ministère ou de l'organisme pour lequel les travaux sont réalisés.
	b.	Une autorisation de sécurité est exigée. L'entrepreneur doit satisfaire aux exigences en matière d'autorisation de sécurité énoncées dans l'annexe B des présentes.
	c.	Le présent contrat ne s'assortit d'aucune exigence en matière de sécurité.
3.	Besoin	
3.1	L'entrepreneur doit effectuer les travaux énumérés à l'annexe A.	
4.	Responsables	
4.1	Autorité contractante (utilisateur désigné)	
	Nom :	Carmelia Da Silva
	Titre :	Agente de l'approvisionnement
	Ministère, organisme ou société d'État :	Gendarmerie royale du Canada
	Adresse :	73, promenade Leikin
	Numéro de téléphone :	613-843-3896
	Numéro de télécopieur :	
	Courriel :	Carmella.dasilva@rcmp-grc.gc.ca
4.2	Responsable du projet [Laisser en blanc pour la demande de soumissions. À remplir par l'utilisateur désigné à l'attribution du contrat.]	
	Nom :	
	Titre :	
	Ministère, organisme ou société d'État :	
	Adresse :	
	Numéro de téléphone :	
	Numéro de télécopieur :	
	Courriel :	

4.3	Représentant de l'entrepreneur
	Voir l'annexe A, tableau 9 ci-dessous.
5.	Paiement
	Mode de paiement
	La case cochée s'applique. Si l'AMA de l'entrepreneur indique l'acceptation des paiements par carte de crédit, cette méthode pourrait être utilisée conjointement avec ce qui suit.
	<input checked="" type="checkbox"/> Paiement unique X
	<input type="checkbox"/> Paiements multiples
6.	Facturation (<i>facultatif</i>)
	En plus de respecter les modalités de facturation énoncées dans le GMAPT, l'entrepreneur doit envoyer l'original et un double de la facture à l'adresse suivante aux fins d'attestation et de paiement :
	Nom de l'organisation et personne-ressource :
	Adresse : National Project Delivery Office 73 Leikin Drive, M1-4 Suite 202, Mailstop#4 Ottawa, ON K1A 0R2 Att: Claude Viau
7.	Contrat de défense. La présente clause s'applique si la case ci-dessous est cochée.
	<input type="checkbox"/> Le contrat est un contrat de défense au sens de la Loi sur la production de défense , L.R.C. (1985), ch. D-1.

ANNEXE A BESOIN et BASE DE PAIEMENT

-
- 1. L'utilisateur désigné doit remplir une annexe A pour chaque catégorie, exception faite des règles énoncées ci-après.**
- 2. Pour les besoins concurrentiels de niveaux 2 et 3, les fournisseurs déclarés conformes doivent se procurer le document de demande de soumissions dans le SEAOG, et les utilisateurs désignés ne doivent pas identifier ces fournisseurs dans la demande de soumissions ou l'Avis de projet de marché.**
-

1. Sélection de la catégorie

Le besoin comprend la (les) catégorie(s) de travaux suivante(s) *[cocher la (les) case(s) appropriée(s)]* :

Catégorie 1 - Système de cloisons interraccordables et autostables

L'énoncé du besoin comprend-il des cloisons interraccordables?

Dans l'affirmative, il faut choisir le scénario b de l'article 2. Il ne faut citer les numéros d'identification uniques du gouvernement du Canada (NIUGC) dans les tableaux 1 et 4, relativement aux besoins des niveaux 2 et 3; les soumissionnaires doivent mentionner des produits approuvés dans l'AMA et adaptés au plan d'étage fourni à l'annexe C de la présente DDS.

RÈGLE : Armoires métalliques de rangement

Les utilisateurs désignés peuvent acquérir des armoires métalliques de rangement faisant partie de la catégorie 1, quand celles-ci sont combinées aux panneaux interraccordables et/ou autostables et si la quantité totale de ces armoires représente moins de 20 p. 100 de la valeur du contrat. Si cette règle ne s'applique pas, il faut recourir à la catégorie 3 en ce qui concerne les armoires métalliques de rangement faisant partie de cette catégorie.

Catégorie 2 – Tables ou bureaux autostables à hauteur réglable

RÈGLE : Catégories 1 et 2

Les catégories 1 et 2 peuvent être regroupées pour les besoins des niveaux 2 et 3, lorsque les surfaces de la catégorie 2 constituent au plus 50 p. 100 du total des surfaces de travail.

Catégorie 3 – Classeurs et armoires de rangement en métal

RÈGLE : Produits de rangement en hauteur

Il est acceptable d'indiquer la hauteur maximale des tours d'entreposage personnelles, des garde-robes et des armoires de rangement quand la hauteur du produit doit correspondre à celle des panneaux existants. En ce qui concerne les éléments de rangement supplémentaires faisant partie du même besoin et n'étant pas intégrés dans un poste de travail existant à cloisons, il ne faut pas préciser la hauteur maximale, mais créer pour eux une inscription distincte à l'article 3 de la présente annexe.

La hauteur maximale du (des) produit(s) _____ à l'article 3 de la présente annexe est _____.

Catégorie 4 – Mobilier autostable en placage de bois

Catégorie 5 – Équipements auxiliaires et appareils d'éclairage

Catégorie 6 – Locaux de soutien – Mobilier pour aire de collaboration

Services liés aux produits *(ne peuvent être combinés aux besoins des catégories 1 à 5, pour les niveaux 2 et 3)*

2. NIUGC ou plan(s) d'étage

2.1 Exigences des services liés aux produits

2.2 Pour les catégories 1 à 6 :

Scénario a. Ne comprend aucun plan d'étage – catégorie(s) _____

Scénario b. Inclut le(s) plan(s) d'étage AVEC l'information d'identification du produit à l'annexe C de cette demande de soumissions (DDS). Catégorie(s) 1 et 2 .On utilise le(s) plan(s) d'étage à titre informatif.

Se reporter à l'article 4 de l'annexe A de l'AMA pour connaître les instructions concernant l'inspection des lieux et la documentation après l'attribution du contrat.

Date d'inspection du site : ____ (*l'utilisateur désigné doit l'indiquer lors de l'attribution du contrat*)

3. Produits et tableaux d'établissement des prix

Le soumissionnaire doit remplir : la section B des tableaux désignés par l'utilisateur désigné, dans l'article 3 de la présente annexe, et les tableaux 9 et 10. Dans tout marché attribué, le mot « soumission » désigne l'engagement pris par le fournisseur, et le mot « soumissionnaire » désigne « l'entrepreneur ».

Catégorie de produit : 1 et 2

Tableau 1 – Produits (s'applique seulement pour le scénario d'approvisionnements A)

Section A – BESOIN DE L'UTILISATEUR DÉSIGNÉ				Section B – SOUMISSION DU FOURNISSEUR		
Pt	NIUGC	Description du produit (zone facultative)	Qté	N° de pièce du fournisseur	Prix _____ ferme** \$	Total calculé [Qté x Prix] \$
1	Cloison – Intimité en position assise	24 po (610 mm), sans prise de courant Élément inférieur 1 : Tissu Élément inférieur 2 : Tissu Élément supérieur 1 : Tissu Élément supérieur 2 : Tissu	46			
2	Cloison – Intimité en position assise	30 po (762 mm), avec prises de courant sous la surface de travail Élément inférieur 1 : Cavités pour alimentation électrique et transmission de données, tissu Élément inférieur 2 : Tissu Élément supérieur 1 : Tissu Élément supérieur 2 : Tissu	46			
3	Cloison – Intimité en position assise	30 po (762 mm), sans prise de courant Élément inférieur 1 : Tissu Élément inférieur 2 : Tissu Élément supérieur 1 : Tissu	37			

		Élément supérieur 2 : Tissu				
4	Cloison – Intimité en position assise	30 po (762 mm), avec prises de courant sous la surface de travail Élément inférieur 1 : Cavités pour alimentation électrique et transmission de données, tissu Élément inférieur 2 : Tissu Élément supérieur 1 : Tableau blanc Élément supérieur 2 : Tissu	35			
5	Cloison – Intimité en position assise	30 po (762 mm), avec prises de courant sous la surface de travail Élément inférieur 1 : Cavités pour alimentation électrique et transmission de données, tissu Élément inférieur 2 : Tissu Élément supérieur 1 : Tableau blanc Élément supérieur 2 : Tableau blanc	12			
6	Cloison – Intimité en position assise	42 po (1067 mm), avec prises de courant sous la surface de travail Élément inférieur 1 : Cavités pour alimentation électrique et transmission de données, tissu Élément inférieur 2 : Tissu Élément supérieur 1 : Tissu Élément supérieur 2 : Tissu	46			
7	Cloison – Intimité en position assise	42 po (1067 mm), sans prise de courant Élément inférieur 1 : Tissu Élément inférieur 2 : Tissu Élément supérieur 1 : Tissu Élément supérieur 2 : Tissu	37			
8	Cloison – Intimité en position assise	42 po (1067 mm), avec prises de courant sous la surface de travail Élément inférieur 1 : Cavités pour alimentation électrique et transmission de données, tissu Élément inférieur 2 : Tissu Élément supérieur 1 : Surface punaisable Élément supérieur 2 : Tissu	35			
9	Cloison – Intimité en position assise	42 po (1067 mm), avec prises de courant sous la surface de travail	12			

		Élément inférieur 1 : Cavités pour alimentation électrique et transmission de données, tissu Élément inférieur 2 : Tissu Élément supérieur 1 : Surface punaisable Élément supérieur 2 : Tissu punaisable				
10	Caisson	24 po (610 mm) Matériau : Métal Supports et appuis : Roulettes blocables Tiroirs : Ordinaire, classeur Autre : Siège coussiné	58			
11	Unité de rangement personnelle	Hauteur : 54 po (1372 mm) Largeur : 24 po (610 mm) Matériau : Métal Supports et appuis – Autostables Tiroirs : Classeur, classeur Autre : Tiroir ouvert Porte : Charnière à gauche	58			
12	Surface de travail	Largeur : 36 po (914 mm) Profondeur : 24 po (610 mm) Matériau : Stratifié haute pression Supports et appuis : Montés sur cloison Forme : Rectangulaire	116			
13	Surface de travail	Largeur : 48 po (1219 mm) Profondeur : 24 po (610 mm) Matériau : Stratifié haute pression Supports et appuis : Montés sur cloison Forme : Rectangulaire	58			
14	Surface de travail	Hauteur réglable de la position assise à la position debout Largeur : 48 po (1219 mm) Profondeur : 24 po (610 mm) Forme : Rectangulaire Type : Gaz comprimé	58			
** Ne doit pas dépasser le prix unitaire plafond indiqué dans l'AMA. Ajouter des lignes au besoin.				Total des produits		\$

Tableau 2 – Livraison

Section A – BESOIN DE L'utilisateur désigné				Section B – SOUMISSION DU FOURNISSEUR		
N° du produit tiré du Tableau 1	Lieu	Date voulue (A-M-J)	Heure voulue: Heures normales de travail (Normales) Ou En dehors des heures normales de travail (En dehors)*	Le fournisseur livrera les produits à la date et à l'heure indiquées ci-dessous*	Prix ferme** \$	Total calculé (Qté x Prix unitaire ferme) \$
1	Gendarmerie royale du Canada, Division C Détachement de Valleyfield 461, rue Dufferin Valleyfield (Québec) J6S 2B3	17/02/01	[Normales] ou [En dehors]	(A) (M) (J)		
* Si le fournisseur n'ajoute aucune date ni heure, il accepte d'installer les produits à la date et à l'heure voulues. [Heures normales de travail de 8 h à 17 h, conformément à l'article 5 de l'annexe A de l'AMA] Ajouter des lignes au besoin.				Total des livraisons :		\$

Tableau 3 – Installation

Section A – BESOIN DE L'UTILISATEUR DÉSIGNÉ				Section B – SOUMISSION DU FOURNISSEUR		
N° du produit tiré du Tableau 1	Lieu :	Date voulue (A-M-J)	Heure voulue Heures normales de travail (Normales) Ou En dehors des heures normales de travail (En dehors)*	Le fournisseur installera les produits à la date et à l'heure indiquées ci-dessous*	Prix ferme** \$	Total calculé (Qté x Prix unitaire ferme) \$
1	Gendarmerie royale du Canada, Division C Détachement de Valleyfield 461, rue Dufferin Valleyfield (Québec) J6S 2B3	17/02/01	[Normales] ou [En dehors]	(A) (M) (J)		
* Si le fournisseur n'ajoute aucune date ni heure, il accepte d'installer les produits à la date et à l'heure voulues. [Heures normales de travail de 8 h à 17 h, conformément à l'article 5 de l'annexe A de l'AMA] Ajouter des lignes au besoin.				Prix total de l'installation		\$

Tableau 4 – Finis normalisés et installations du Canada aux fins de la livraison et des attestations

1.	Finis normalisés	
1.1	L'utilisateur désigné doit consulter le site Web du fournisseur indiqué à la partie 6A de l'AMA pour connaître les finis offerts. Dans les trois jours ouvrables suivant l'octroi du contrat, l'autorité contractante enverra à l'entrepreneur un avis écrit indiquant le choix de finis du Canada pour chacun des produits figurant à l'annexe A. L'entrepreneur livrera les produits correspondant au choix de finis du Canada. Aucuns frais supplémentaires ne seront facturés au Canada.	
2.	Installations du Canada où se fera la livraison	
2.1	Plates-formes de chargement	
A	Lieu	GRC, Division C 461, rue Dufferin, Salaberry-de-Valleyfield (Québec) J6S 2B3
B	Quai/	[S/O]
C	Élévateur	[Aucun]
D	Porte	Taille – 84 po de hauteur x 36 po de largeur
2.2	Monte-charge	[S/O]
2.3	Autre (préciser)	
	Continuité des attestations	
	Le soumissionnaire atteste qu'en présentant une soumission en réponse à la demande de soumissions, il (et tout membre de la coentreprise s'il est une coentreprise) continue de se conformer à toutes les attestations énumérées dans les parties 6A et 6B de son AMA concernant les postes de travail en ce qui concerne :	
3.1	les dispositions relatives à l'intégrité	
3.2	le programme fédéral pour l'équité en matière d'emploi visant les entrepreneurs	
3.4	la conformité du produit	
3.5	l'attestation des prix (conformément à l'AMA, partie 6B)	

Tableau 5 – Évaluation de la soumission et valeur totale du contrat (le Canada peut remplir cette partie si le soumissionnaire ne l'a pas fait)

1	Total des produits (Tableau 1)	\$
2	Total des livraisons (Tableau 2)	\$
3	Total des installations (Tableau 3)	\$
4	Prix évalué (soumission) total (1 + 2 + 3) :	\$
5	Taxes applicables	\$
6	Coût estimatif total (4+5)	\$

Tableau 6 – Représentant autorisé du soumissionnaire

Tableau 6 – Représentant autorisé du soumissionnaire		
1.	Représentant autorisé du soumissionnaire pour la soumission et le contrat	
	Nom :	Téléphone :
		Courriel :
		Autre :

* Lors de l'attribution du contrat, le « Prix évalué (soumission) total » devient le « Prix du contrat ».

Annexe B

EXIGENCES RELATIVES À LA SÉCURITÉ

Les exigences en matière de sécurité énoncées dans la LVERS ci-annexée et dans les conditions ci-dessous s'appliquent au contrat et en font partie intégrante.

- a) L'entrepreneur et les membres du personnel devant avoir accès à des renseignements ou à des biens PROTÉGÉS, ou à des établissements de travail dont l'accès est réglementé, doivent TOUS détenir une AUTORISATION D'ACCÈS AUX INSTALLATIONS délivrée ou approuvée par le Groupe de l'habilitation sécuritaire de la GRC avant de commencer les travaux et, à l'occasion, pendant la durée du contrat.
- b) L'entrepreneur NE DOIT PAS emporter de renseignements ou de biens PROTÉGÉS hors des établissements de travail visés; et l'entrepreneur doit s'assurer que son personnel est au courant de cette restriction et qu'il la respecte.
- c) Les contrats de sous-traitance comportant des exigences relatives à la sécurité NE DOIVENT PAS être attribués sans l'autorisation écrite préalable du Groupe de l'habilitation sécuritaire de la GRC.
- d) L'entrepreneur doit respecter les dispositions de la Liste de vérification des exigences relatives à la sécurité jointe à la présente annexe.



20161125371

Contract Number / Numéro du contrat 201703923
Security Classification / Classification de sécurité

**SECURITY REQUIREMENTS CHECK LIST (SRCL)
 LISTE DE VÉRIFICATION DES EXIGENCES RELATIVES À LA SÉCURITÉ (LVERS)**

PART A - CONTRACT INFORMATION / PARTIE A - INFORMATION CONTRACTUELLE		
1. Originating Government Department or Organization / Ministère ou organisme gouvernemental d'origine Royal Canadian Mounted Police	2. Branch or Directorate / Direction générale ou Direction Corporate Management/National Project Delivery Office	
3. a) Subcontract Number / Numéro du contrat de sous-traitance	3. b) Name and Address of Subcontractor / Nom et adresse du sous-traitant	
4. Brief Description of Work / Brève description du travail Furniture procurement component of the Valleyfield Detachment Fit-Up and Expansion Project (ongoing). - This will cover all the 64 workstations in accordance with Workplace 2.0; - The supplier will be responsible for the delivery and installation of the workstations; - This contract should take place in Mid-Feb 2017.		
5. a) Will the supplier require access to Controlled Goods? Le fournisseur aura-t-il accès à des marchandises contrôlées?		<input checked="" type="checkbox"/> No / Non <input type="checkbox"/> Yes / Oui
5. b) Will the supplier require access to unclassified military technical data subject to the provisions of the Technical Data Control Regulations? Le fournisseur aura-t-il accès à des données techniques militaires non classifiées qui sont assujetties aux dispositions du Règlement sur le contrôle des données techniques?		<input checked="" type="checkbox"/> No / Non <input type="checkbox"/> Yes / Oui
6. Indicate the type of access required / Indiquer le type d'accès requis		
6. a) Will the supplier and its employees require access to PROTECTED and/or CLASSIFIED information or assets? Le fournisseur ainsi que les employés auront-ils accès à des renseignements ou à des biens PROTÉGÉS et/ou CLASSIFIÉS? (Specify the level of access using the chart in Question 7. c.) (Préciser le niveau d'accès en utilisant le tableau qui se trouve à la question 7. c.)		<input checked="" type="checkbox"/> No / Non <input type="checkbox"/> Yes / Oui
6. b) Will the supplier and its employees (e.g. cleaners, maintenance personnel) require access to restricted access areas? No access to PROTECTED and/or CLASSIFIED information or assets is permitted. Le fournisseur et ses employés (p. ex. nettoyeurs, personnel d'entretien) auront-ils accès à des zones d'accès restreintes? L'accès à des renseignements ou à des biens PROTÉGÉS et/ou CLASSIFIÉS n'est pas autorisé.		<input type="checkbox"/> No / Non <input checked="" type="checkbox"/> Yes / Oui
6. c) Is this a commercial courier or delivery requirement with no overnight storage? S'agit-il d'un contrat de messagerie ou de livraison commerciale sans entreposage de nuit?		<input checked="" type="checkbox"/> No / Non <input type="checkbox"/> Yes / Oui
7. a) Indicate the type of information that the supplier will be required to access / Indiquer le type d'information auquel le fournisseur devra avoir accès		
Canada <input type="checkbox"/>	NATO / OTAN <input type="checkbox"/>	Foreign / Étranger <input type="checkbox"/>
7. b) Release restrictions / Restrictions relatives à la diffusion		
No release restrictions Aucune restriction relative à la diffusion <input type="checkbox"/> Not releasable À ne pas diffuser <input type="checkbox"/> Restricted to: / Limité à: <input type="checkbox"/> Specify country(ies): / Préciser le(s) pays:	All NATO countries Tous les pays de l'OTAN <input type="checkbox"/> Restricted to: / Limité à: <input type="checkbox"/> Specify country(ies): / Préciser le(s) pays:	No release restrictions Aucune restriction relative à la diffusion <input type="checkbox"/> Restricted to: / Limité à: <input type="checkbox"/> Specify country(ies): / Préciser le(s) pays:
7. c) Level of information / Niveau d'information		
PROTECTED A PROTÉGÉ A <input type="checkbox"/> PROTECTED B PROTÉGÉ B <input type="checkbox"/> PROTECTED C PROTÉGÉ C <input type="checkbox"/> CONFIDENTIAL CONFIDENTIEL <input type="checkbox"/> SECRET SECRET <input type="checkbox"/> TOP SECRET TRÈS SECRET <input type="checkbox"/> TOP SECRET (SIGINT) TRÈS SECRET (SIGINT) <input type="checkbox"/>	NATO UNCLASSIFIED NATO NON CLASSIFIÉ <input type="checkbox"/> NATO RESTRICTED NATO DIFFUSION RESTREINTE <input type="checkbox"/> NATO CONFIDENTIAL NATO CONFIDENTIEL <input type="checkbox"/> NATO SECRET NATO SECRET <input type="checkbox"/> COSMIC TOP SECRET COSMIC TRÈS SECRET <input type="checkbox"/>	PROTECTED A PROTÉGÉ A <input type="checkbox"/> PROTECTED B PROTÉGÉ B <input type="checkbox"/> PROTECTED C PROTÉGÉ C <input type="checkbox"/> CONFIDENTIAL CONFIDENTIEL <input type="checkbox"/> SECRET SECRET <input type="checkbox"/> TOP SECRET TRÈS SECRET <input type="checkbox"/> TOP SECRET (SIGINT) TRÈS SECRET (SIGINT) <input type="checkbox"/>





201611125371

Contract Number / Numéro du contrat
201703923
Security Classification / Classification de sécurité

PART A (continued) / PARTIE A (suite)	
8. Will the supplier require access to PROTECTED and/or CLASSIFIED COMSEC information or assets? Le fournisseur aura-t-il accès à des renseignements ou à des biens COMSEC désignés PROTÉGÉS et/ou CLASSIFIÉS? If Yes, indicate the level of sensitivity: Dans l'affirmative, indiquer le niveau de sensibilité :	<input checked="" type="checkbox"/> No / Oui <input type="checkbox"/> Yes / Non
9. Will the supplier require access to extremely sensitive INFOSEC information or assets? Le fournisseur aura-t-il accès à des renseignements ou à des biens INFOSEC de nature extrêmement délicate? Short Title(s) of material / Titre(s) abrégé(s) du matériel : Document Number / Numéro du document :	<input checked="" type="checkbox"/> No / Oui <input type="checkbox"/> Yes / Non
PART B - PERSONNEL (SUPPLIER) / PARTIE B - PERSONNEL (FOURNISSEUR)	
10. a) Personnel security screening level required / Niveau de contrôle de la sécurité du personnel requis	
<input type="checkbox"/> RELIABILITY STATUS COTE DE FIABILITÉ	<input type="checkbox"/> CONFIDENTIAL CONFIDENTIEL
<input type="checkbox"/> TOP SECRET - SIGINT TRÈS SECRET - SIGINT	<input type="checkbox"/> NATO CONFIDENTIAL NATO CONFIDENTIEL
<input type="checkbox"/> SITE ACCESS ACCÈS AUX EMPLACEMENTS	<input type="checkbox"/> SECRET SECRET
	<input type="checkbox"/> TOP SECRET TRÈS SECRET
	<input type="checkbox"/> NATO SECRET NATO SECRET
	<input type="checkbox"/> COSMIC TOP SECRET COSMIC TRÈS SECRET
Special comments: Commentaires spéciaux : <u>Facility Access with escort</u>	
NOTE: If multiple levels of screening are identified, a Security Classification Guide must be provided. REMARQUE : Si plusieurs niveaux de contrôle de sécurité sont requis, un guide de classification de la sécurité doit être fourni.	
10. b) May unscreened personnel be used for portions of the work? Du personnel sans autorisation sécuritaire peut-il se voir confier des parties du travail? If Yes, will unscreened personnel be escorted? Dans l'affirmative, le personnel en question sera-t-il escorté?	<input checked="" type="checkbox"/> No / Oui <input type="checkbox"/> Yes / Non <input type="checkbox"/> No / Oui <input type="checkbox"/> Yes / Non
PART C - SAFEGUARDS (SUPPLIER) / PARTIE C - MESURES DE PROTECTION (FOURNISSEUR)	
INFORMATION / ASSETS / RENSEIGNEMENTS / BIENS	
11. a) Will the supplier be required to receive and store PROTECTED and/or CLASSIFIED information or assets on its site or premises? Le fournisseur sera-t-il tenu de recevoir et d'entreposer sur place des renseignements ou des biens PROTÉGÉS et/ou CLASSIFIÉS?	<input checked="" type="checkbox"/> No / Oui <input type="checkbox"/> Yes / Non
11. b) Will the supplier be required to safeguard COMSEC information or assets? Le fournisseur sera-t-il tenu de protéger des renseignements ou des biens COMSEC?	<input checked="" type="checkbox"/> No / Oui <input type="checkbox"/> Yes / Non
PRODUCTION	
11. c) Will the production (manufacture, and/or repair and/or modification) of PROTECTED and/or CLASSIFIED material or equipment occur at the supplier's site or premises? Les installations du fournisseur serviront-elles à la production (fabrication et/ou réparation et/ou modification) de matériel PROTÉGÉ et/ou CLASSIFIÉ?	<input checked="" type="checkbox"/> No / Oui <input type="checkbox"/> Yes / Non
INFORMATION TECHNOLOGY (IT) MEDIA / SUPPORT RELATIF À LA TECHNOLOGIE DE L'INFORMATION (TI)	
11. d) Will the supplier be required to use its IT systems to electronically process, produce or store PROTECTED and/or CLASSIFIED information or data? Le fournisseur sera-t-il tenu d'utiliser ses propres systèmes informatiques pour traiter, produire ou stocker électroniquement des renseignements ou des données PROTÉGÉS et/ou CLASSIFIÉS?	<input checked="" type="checkbox"/> No / Oui <input type="checkbox"/> Yes / Non
11. e) Will there be an electronic link between the supplier's IT systems and the government department or agency? Disposera-t-on d'un lien électronique entre le système informatique du fournisseur et celui du ministère ou de l'agence gouvernementale?	<input checked="" type="checkbox"/> No / Oui <input type="checkbox"/> Yes / Non



201611125371

Contract Number / Numéro du contrat 201703923
Security Classification / Classification de sécurité

PART C - (continued) / PARTIE C - (suite)

For users completing the form **manually** use the summary chart below to indicate the category(ies) and level(s) of safeguarding required at the supplier's site(s) or premises.
 Les utilisateurs qui remplissent le formulaire **manuellement** doivent utiliser le tableau récapitulatif ci-dessous pour indiquer, pour chaque catégorie, les niveaux de sauvegarde requis aux installations du fournisseur.

For users completing the form **online** (via the Internet), the summary chart is automatically populated by your responses to previous questions.
 Dans le cas des utilisateurs qui remplissent le formulaire **en ligne** (par Internet), les réponses aux questions précédentes sont automatiquement saisies dans le tableau récapitulatif.

SUMMARY CHART / TABLEAU RÉCAPITULATIF

Category Catégorie	PROTECTED PROTÉGÉ			CLASSIFIED CLASSIFIÉ			NATO				COMSEC					
	A	B	C	CONFIDENTIAL CONFIDENTIEL	SECRET	TOP SECRET TRÈS SECRET	NATO RESTRICTED NATO DIFFUSION RESTREINTE	NATO CONFIDENTIAL NATO CONFIDENTIEL	NATO SECRET	COSMIC TOP SECRET COSMIC TRÈS SECRET	PROTECTED PROTÉGÉ			CONFIDENTIAL	SECRET	TOP SECRET TRÈS SECRET
											A	B	C			
Information / Assets Renseignements / Biens Production																
IT Media / Support TI																
IT Link / Lien électronique																

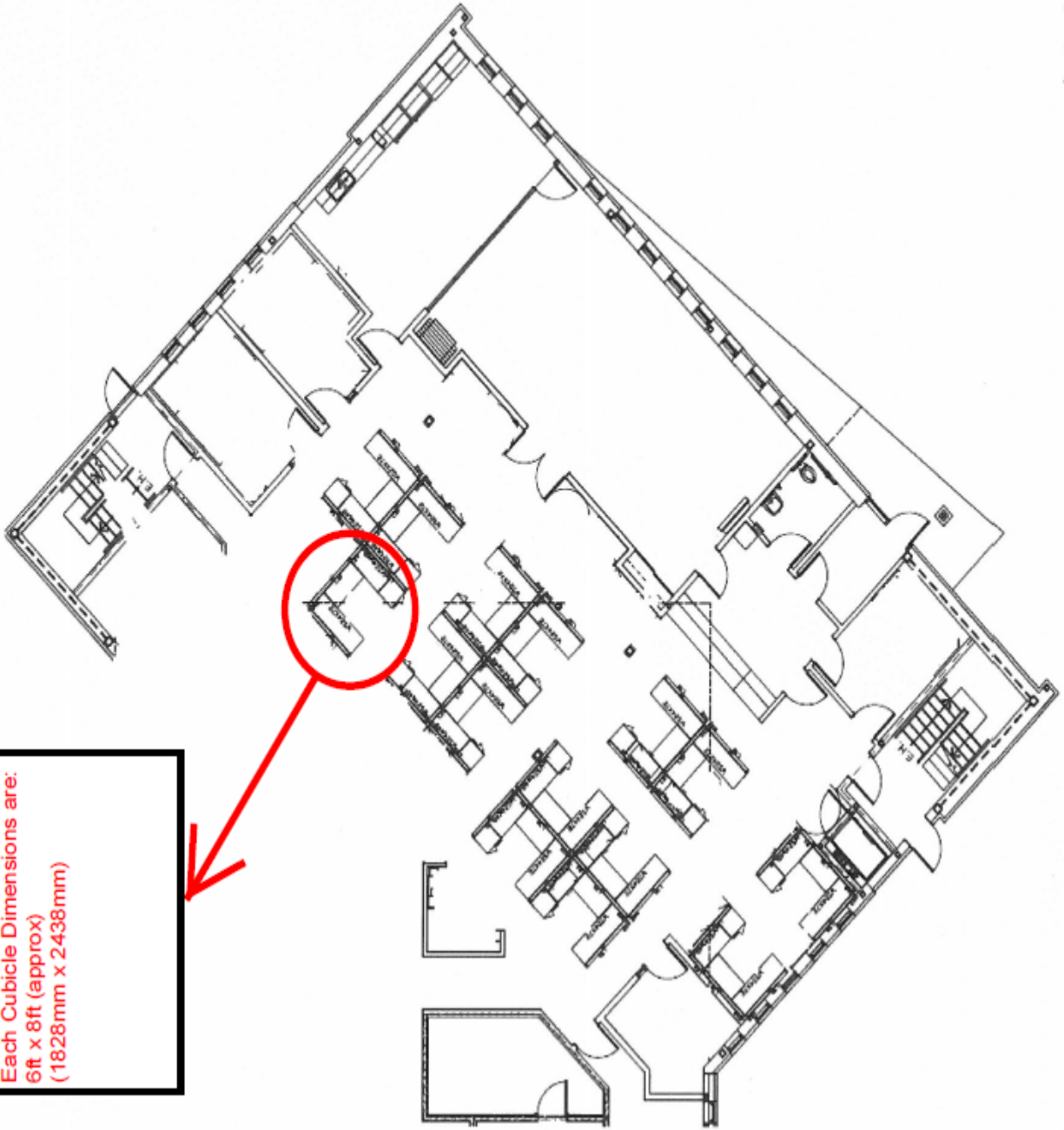
12. a) Is the description of the work contained within this SRCL PROTECTED and/or CLASSIFIED?
 La description du travail visé par la présente LVERS est-elle de nature PROTÉGÉE et/ou CLASSIFIÉE? No / Non Yes / Oui

If Yes, classify this form by annotating the top and bottom in the area entitled "Security Classification".
Dans l'affirmative, classifiez le présent formulaire en indiquant le niveau de sécurité dans la case intitulée « Classification de sécurité » au haut et au bas du formulaire.

12. b) Will the documentation attached to this SRCL be PROTECTED and/or CLASSIFIED?
 La documentation associée à la présente LVERS sera-t-elle PROTÉGÉE et/ou CLASSIFIÉE? No / Non Yes / Oui

If Yes, classify this form by annotating the top and bottom in the area entitled "Security Classification" and indicate with attachments (e.g. SECRET with Attachments).
Dans l'affirmative, classifiez le présent formulaire en indiquant le niveau de sécurité dans la case intitulée « Classification de sécurité » au haut et au bas du formulaire et indiquez qu'il y a des pièces jointes (p. ex. SECRET avec des pièces jointes).

ANNEXE C PLAN(S) D'ÉTAGE



Each Cubicle Dimensions are:
6ft x 8ft (approx)
(1828mm x 2438mm)

