



**RETURN BIDS TO:
RETOURNER LES SOUMISSIONS À:**

Réception des soumissions - TPSGC / Bid
Receiving - PWGSC
1550, Avenue d'Estimauville
1550, D'Estimauville Avenue
Québec
Québec
G1J 0C7

**REQUEST FOR PROPOSAL
DEMANDE DE PROPOSITION**

**Proposal To: Public Works and Government
Services Canada**

We hereby offer to sell to Her Majesty the Queen in right of Canada, in accordance with the terms and conditions set out herein, referred to herein or attached hereto, the goods, services, and construction listed herein and on any attached sheets at the price(s) set out therefor.

**Proposition aux: Travaux Publics et Services
Gouvernementaux Canada**

Nous offrons par la présente de vendre à Sa Majesté la Reine du chef du Canada, aux conditions énoncées ou incluses par référence dans la présente et aux annexes ci-jointes, les biens, services et construction énumérés ici sur toute feuille ci-annexée, au(x) prix indiqué(s).

Comments - Commentaires

Vendor/Firm Name and Address

Raison sociale et adresse du
fournisseur/de l'entrepreneur

Issuing Office - Bureau de distribution

TPSGC/PWGSC
601-1550, Avenue d'Estimauville
Québec
Québec
G1J 0C7

Title - Sujet Fabrication plateforme	
Solicitation No. - N° de l'invitation W7701-176276/A	Date 2016-12-07
Client Reference No. - N° de référence du client W7701-176276	
GETS Reference No. - N° de référence de SEAG PW-\$QCL-029-16977	
File No. - N° de dossier QCL-6-39268 (029)	CCC No./N° CCC - FMS No./N° VME
Solicitation Closes - L'invitation prend fin at - à 02:00 PM on - le 2017-01-17	Time Zone Fuseau horaire Heure Normale du l'Est HNE
F.O.B. - F.A.B. Specified Herein - Précisé dans les présentes Plant-Usine: <input type="checkbox"/> Destination: <input type="checkbox"/> Other-Autre: <input checked="" type="checkbox"/>	
Address Enquiries to: - Adresser toutes questions à: Champoux, Nicolas	Buyer Id - Id de l'acheteur qcl029
Telephone No. - N° de téléphone (418) 649-2821 ()	FAX No. - N° de FAX (418) 648-2209
Destination - of Goods, Services, and Construction: Destination - des biens, services et construction: RDDC-R et D Défense Canada-Valcartier DRDC-Dence R&D Canada-Valcartier BATISSE 53 2459 ROUTE DE LA BRAVOURE QUEBEC Québec G3J1X5 Canada	

Instructions: See Herein

Instructions: Voir aux présentes

Delivery Required - Livraison exigée Voir doc	Delivery Offered - Livraison proposée
Vendor/Firm Name and Address Raison sociale et adresse du fournisseur/de l'entrepreneur	
Telephone No. - N° de téléphone Facsimile No. - N° de télécopieur	
Name and title of person authorized to sign on behalf of Vendor/Firm (type or print) Nom et titre de la personne autorisée à signer au nom du fournisseur/ de l'entrepreneur (taper ou écrire en caractères d'imprimerie)	
Signature	Date

TABLE DES MATIÈRES

PARTIE 1 – RENSEIGNEMENTS GÉNÉRAUX.....	2
1.1 INTRODUCTION	2
1.2 SOMMAIRE	2
1.3 COMPTE RENDU.....	3
PARTIE 2 – INSTRUCTIONS À L'INTENTION DES SOUMISSIONNAIRES	4
2.1 INSTRUCTIONS, CLAUSES ET CONDITIONS UNIFORMISÉES	4
2.2 PRÉSENTATION DES SOUMISSIONS	4
2.3 DEMANDES DE RENSEIGNEMENTS – EN PÉRIODE DE SOUMISSION	4
2.4 LOIS APPLICABLES	4
2.5 AMÉLIORATIONS APPORTÉES AU BESOIN PENDANT LA DEMANDE DE SOUMISSIONS.....	5
PARTIE 3 – INSTRUCTIONS POUR LA PRÉPARATION DES SOUMISSIONS.....	6
3.1 INSTRUCTIONS POUR LA PRÉPARATION DES SOUMISSIONS	6
PARTIE 4 – PROCÉDURES D'ÉVALUATION ET MÉTHODE DE SÉLECTION.....	7
4.1 PROCÉDURES D'ÉVALUATION.....	7
4.2 MÉTHODE DE SÉLECTION	8
PARTIE 5 – ATTESTATIONS ET RENSEIGNEMENTS SUPPLÉMENTAIRES.....	9
5.1 ATTESTATIONS EXIGÉES AVEC LA SOUMISSION	9
5.2 ATTESTATIONS PRÉALABLES À L'ATTRIBUTION DU CONTRAT ET RENSEIGNEMENTS SUPPLÉMENTAIRES ...	9
PARTIE 6 – CLAUSES DU CONTRAT SUBSÉQUENT	11
6.1 BESOIN	11
6.2 CLAUSES ET CONDITIONS UNIFORMISÉES.....	11
6.3 EXIGENCES RELATIVES À LA SÉCURITÉ.....	11
6.4 DURÉE DU CONTRAT	11
6.5 RESPONSABLES.....	11
6.6 PAIEMENT	12
6.7 INSTRUCTIONS RELATIVES À LA FACTURATION.....	13
6.8 ATTESTATIONS	13
6.9 LOIS APPLICABLES	13
6.10 ORDRE DE PRIORITÉ DES DOCUMENTS.....	13
6.11 CONTRAT DE DÉFENSE	14
6.12 ASSURANCES	14
ANNEXE A	15
BESOIN	15
ANNEXE B	19
BASE DE PAIEMENT	19
ANNEXE C	20
DESSINS TECHNIQUES PRÉLIMINAIRES	20

PARTIE 1 – RENSEIGNEMENTS GÉNÉRAUX

1.1 Introduction

La demande de soumissions contient six parties, ainsi que des annexes, et elle est divisée comme suit:

Partie 1	Renseignements généraux : renferme une description générale du besoin;
Partie 2	Instructions à l'intention des soumissionnaires : renferme les instructions, clauses et conditions relatives à la demande de soumissions;
Partie 3	Instructions pour la préparation des soumissions : donne aux soumissionnaires les instructions pour préparer leur soumission;
Partie 4	Procédures d'évaluation et méthode de sélection : décrit la façon selon laquelle se déroulera l'évaluation et présente les critères d'évaluation auxquels on doit répondre dans la soumission, ainsi que la méthode de sélection;
Partie 5	Attestations : comprend les attestations à fournir;
Partie 6	Clauses du contrat subséquent: contient les clauses et les conditions qui s'appliqueront à tout contrat subséquent.

1.2 Sommaire

1.2.1 Besoin

TITRE

Fabrication de la plateforme d'essais pour tour de chute

CONTEXTE

RDDC Valcartier met en place une nouvelle facilité expérimentale pour effectuer des études d'impact sur les équipements militaires. A cette fin, une tour de chute permettant de simuler des impacts à des vitesses de plus de 9 m/s et des décélérations de plus de 1500 m/s/s a été conçue et en partie fabriquée. Un sous-système de cette facilité est une plateforme d'essais servant à guider et à supporter les items mis à l'essai. RDDC a fait la conception de la plateforme d'essais et requiert les services d'un entrepreneur externe afin de fabriquer la plateforme. Cette plateforme sera soumise à des impacts répétitifs et devra être fabriquée et assemblée afin de résister dans un tel environnement.

TÂCHES

- 5.1 Transport des matériaux et plan de contrôle de qualité et des spécifications détaillés de soudures
- 5.2 Usinage et assemblage de la plateforme à mi soudure
- 5.3 Finalisation de l'assemblage de la plateforme
- 5.4 Usinage et inspection finale de la plateforme
- 5.5 Livraison de la plateforme à DRDC Valcartier

TERMES DE LIVRAISON

-
- Tous les biens livrables doivent être reçus au plus tard cent cinq (105) jours suite à l'octroi du contrat.
 - Les soumissionnaires doivent proposer des prix **DDP RDDC – Centre de recherches de Valcartier (incoterms 2000).**

1.3 Compte rendu

Les soumissionnaires peuvent demander un compte rendu des résultats du processus de demande de soumissions. Les soumissionnaires devraient en faire la demande à l'autorité contractante dans les 15 jours ouvrables suivant la réception des résultats du processus de demande de soumissions. Le compte rendu peut être fourni par écrit, par téléphone ou en personne.

PARTIE 2 – INSTRUCTIONS À L'INTENTION DES SOUMISSIONNAIRES

2.1 Instructions, clauses et conditions uniformisées

Toutes les instructions, clauses et conditions identifiées dans la demande de soumissions par un numéro, une date et un titre sont reproduites dans le Guide des clauses et conditions uniformisées d'achat (<https://achatsetventes.gc.ca/politiques-et-lignes-directrices/guide-des-clauses-et-conditions-uniformisees-d-achat>) publié par Travaux publics et Services gouvernementaux Canada.

Les soumissionnaires qui présentent une soumission s'engagent à respecter les instructions, les clauses et les conditions de la demande de soumissions, et acceptent les clauses et les conditions du contrat subséquent.

Le document 2003, (2016-04-04) Instructions uniformisées – biens ou services - besoins concurrentiels, est incorporé par renvoi dans la demande de soumissions et en fait partie intégrante.

2.1.1 Clauses du Guide des CCUA

B1000T (2014-06-26), Condition du matériel

2.2 Présentation des soumissions

Les soumissions doivent être présentées uniquement au Module de réception des soumissions de Travaux publics et Services gouvernementaux Canada (TPSGC) au plus tard à la date, à l'heure et à l'endroit indiqués à la page 1 de la demande de soumissions.

Les soumissions transmises par télécopieur au (418) 648-2209 à l'intention de TPSGC seront acceptées.

2.3 Demandes de renseignements – en période de soumission

Toutes les demandes de renseignements doivent être présentées par écrit à l'autorité contractante au moins cinq (5) jours ouvrables avant la date de clôture des soumissions. Pour ce qui est des demandes de renseignements reçues après ce délai, il est possible qu'on ne puisse pas y répondre.

Les soumissionnaires devraient citer le plus fidèlement possible le numéro de l'article de la demande de soumissions auquel se rapporte la question et prendre soin d'énoncer chaque question de manière suffisamment détaillée pour que le Canada puisse y répondre avec exactitude. Les demandes de renseignements techniques qui ont un caractère exclusif doivent porter clairement la mention « exclusif » vis-à-vis de chaque article pertinent. Les éléments portant la mention « exclusif » feront l'objet d'une discrétion absolue, sauf dans les cas où le Canada considère que la demande de renseignements n'a pas un caractère exclusif. Dans ce cas, le Canada peut réviser les questions ou peut demander au soumissionnaire de le faire, afin d'en éliminer le caractère exclusif, et permettre la transmission des réponses à tous les soumissionnaires. Le Canada peut ne pas répondre aux demandes de renseignements dont la formulation ne permet pas de les diffuser à tous les soumissionnaires.

2.4 Lois applicables

Tout contrat subséquent sera interprété et régi selon les lois en vigueur au Québec, et les relations entre les parties seront déterminées par ces lois.

À leur discrétion, les soumissionnaires peuvent indiquer les lois applicables d'une province ou d'un territoire canadien de leur choix, sans que la validité de leur soumission ne soit mise en question, en supprimant le nom de la province ou du territoire canadien précisé et en insérant le nom de la province ou du territoire canadien de leur choix. Si aucun changement n'est indiqué, cela signifie que les soumissionnaires acceptent les lois applicables indiquées.

2.5 Améliorations apportées au besoin pendant la demande de soumissions

Les soumissionnaires qui estiment qu'ils peuvent améliorer, techniquement ou technologiquement, le devis descriptif ou l'énoncé des travaux contenus dans la demande de soumissions, sont invités à fournir des suggestions par écrit à l'autorité contractante identifiée dans la demande de soumissions. Les soumissionnaires doivent indiquer clairement les améliorations suggérées et les motifs qui les justifient. Les suggestions, qui ne restreignent pas la concurrence ou qui ne favorisent pas un soumissionnaire en particulier, seront examinées à la condition qu'elles parviennent à l'autorité contractante au plus tard cinq (5) jours ouvrables avant la date de clôture de la demande de soumissions. Le Canada aura le droit d'accepter ou de rejeter n'importe quelle ou la totalité des suggestions proposées.

PARTIE 3 – INSTRUCTIONS POUR LA PRÉPARATION DES SOUMISSIONS

3.1 Instructions pour la préparation des soumissions

Le Canada demande que les soumissionnaires fournissent leur soumission en sections distinctes, comme suit :

- Section I: Soumission technique (2 copies papier)
- Section II: Soumission financière (1 copie papier)
- Section III: Attestations et renseignements supplémentaires (1 copie papier)

Les prix doivent figurer dans la soumission financière seulement. Aucun prix ne doit être indiqué dans une autre section de la soumission.

Le Canada demande que les soumissionnaires suivent les instructions de présentation décrites ci-après pour préparer leur soumission :

- a) utiliser du papier de 8,5 po x 11 po (216 mm x 279 mm);
- b) utiliser un système de numérotation correspondant à celui de la demande de soumissions:

En avril 2006, le Canada a approuvé une politique exigeant que les ministères et organismes fédéraux prennent les mesures nécessaires pour incorporer les facteurs environnementaux dans le processus d'approvisionnement *Politique d'achats écologiques* (<http://www.tpsgc-pwgsc.gc.ca/ecologisation-greening/achats-procurement/politique-policy-fra.html>).

Pour aider le Canada à atteindre ses objectifs, les soumissionnaires devraient :

- 1) utiliser du papier de 8,5 po x 11 po (216 mm x 279 mm) contenant des fibres certifiées provenant d'un aménagement forestier durable et contenant au moins 30 % de matières recyclées; et
- 2) utiliser un format qui respecte l'environnement: impression noir et blanc, recto-verso/à double face, broché ou agrafé, sans reliure Cerlox, reliure à attaches ni reliure à anneaux.

Section I : Soumission technique

Dans leur soumission technique, les soumissionnaires devraient expliquer et démontrer comment ils entendent répondre aux exigences et comment ils réaliseront les travaux.

Section II : Soumission financière

Les soumissionnaires doivent présenter leur soumission financière en conformité avec l'annexe B – Base de paiement. Le montant total des taxes applicables doit être indiqué séparément.

3.1.1 Fluctuation du taux de change

C3011T (2013-11-06), Fluctuation du taux de change

Section III : Attestations et renseignements supplémentaires

Les soumissionnaires doivent présenter les attestations et renseignements supplémentaires exigées à la Partie 5.

PARTIE 4 – PROCÉDURES D'ÉVALUATION ET MÉTHODE DE SÉLECTION

4.1 Procédures d'évaluation

- a) Les soumissions seront évaluées par rapport à l'ensemble des exigences de la demande de soumissions, incluant les critères d'évaluation techniques et financiers.
- b) Une équipe d'évaluation composée de représentants du Canada évaluera les soumissions.

4.1.1 Évaluation technique

4.1.1.1 Critères techniques obligatoires

Dans leur proposition, les soumissionnaires doivent démontrer qu'ils rencontrent toutes les exigences du critère d'évaluation obligatoire suivant. L'incapacité de répondre à quelconque des exigences du critère d'évaluation obligatoire rendra la proposition non conforme et l'éliminera par le fait même du processus.

Note au soumissionnaire : Le soumissionnaire doit clairement **démontrer** comment il se conforme au critère. Le simple fait de mentionner qu'il répond au critère n'est pas suffisant. Afin de démontrer son expérience, le soumissionnaire devrait décrire un ou des projets en incluant, au minimum, les éléments suivants :

- Description;
- Dates du projet;
- Client;
- Utilisation de la pièce fabriquée.

	CRITÈRE	OUI	NON	Démonstration : Renvoi aux documents de support inclus dans la soumission
CO1	L'Entrepreneur doit démontrer une expérience pertinente récente (dans le 18 dernier mois) de soudage sur aluminium de forte épaisseur (composantes de plus de 25mm d'épaisseur)			

4.1.2 Évaluation financière

4.1.2.1 Évaluation du prix

Le prix de la soumission sera évalué comme suit :

- a) **Les soumissionnaires doivent proposer des prix DDP RDDC** – Centre de recherches de Valcartier (incoterms 2000). Les soumissions seront évaluées sur une base DDP (incoterms 2000).

-
- b) Les soumissions présentées en devises étrangères seront converties en dollars canadiens pour les besoins de l'évaluation. Pour les soumissions présentées en devises étrangères, le taux indiqué par la Banque du Canada à la date de clôture des soumissions, sera utilisé comme facteur de conversion.
 - c) Les soumissionnaires établis au Canada doivent proposer des prix fermes, les droits de douane et les taxes d'accise canadiens compris, et les taxes applicables exclues.

4.2 Méthode de sélection

4.2.1 Méthode de sélection - critères techniques obligatoires

Une soumission doit respecter les exigences de la demande de soumissions et satisfaire à tous les critères d'évaluation techniques obligatoires pour être déclarée recevable. La soumission recevable avec le prix évalué le plus bas sera recommandée pour attribution d'un contrat.

PARTIE 5 – ATTESTATIONS ET RENSEIGNEMENTS SUPPLÉMENTAIRES

Les soumissionnaires doivent fournir les attestations et les renseignements supplémentaires exigés pour qu'un contrat leur soit attribué.

Les attestations que les soumissionnaires remettent au Canada peuvent faire l'objet d'une vérification à tout moment par le Canada. Le Canada déclarera une soumission non recevable, ou à un manquement de la part de l'entrepreneur s'il est établi qu'une attestation du soumissionnaire est fausse, sciemment ou non, que ce soit pendant la période d'évaluation des soumissions, ou pendant la durée du contrat.

L'autorité contractante aura le droit de demander des renseignements supplémentaires pour vérifier les attestations du soumissionnaire. À défaut de répondre et de coopérer à toute demande ou exigence imposée par l'autorité contractante, la soumission sera déclarée non recevable, ou constituera un manquement aux termes du contrat.

5.1 Attestations exigées avec la soumission

Les soumissionnaires doivent fournir les attestations suivantes dûment remplies avec leur soumission.

5.1.1 Dispositions relatives à l'intégrité - déclaration de condamnation à une infraction

Conformément à la *Politique d'inadmissibilité et de suspension* (<http://www.tpsgc-pwgsc.gc.ca/ci-if/politique-policy-fra.html>), le soumissionnaire doit présenter avec sa soumission la documentation exigée, s'il y a lieu, afin que sa soumission ne soit pas rejetée du processus d'approvisionnement.

5.2 Attestations préalables à l'attribution du contrat et renseignements supplémentaires

Les attestations et les renseignements supplémentaires énumérés ci-dessous devraient être remplis et fournis avec la soumission mais ils peuvent être fournis plus tard. Si l'une de ces attestations ou renseignements supplémentaires ne sont pas remplis et fournis tel que demandé, l'autorité contractante informera le soumissionnaire du délai à l'intérieur duquel les renseignements doivent être fournis. À défaut de fournir les attestations ou les renseignements supplémentaires énumérés ci-dessous dans le délai prévu, la soumission sera déclarée non recevable.

5.2.1 Dispositions relatives à l'intégrité – documentation exigée

Conformément à la *Politique d'inadmissibilité et de suspension* (<http://www.tpsgc-pwgsc.gc.ca/ci-if/politique-policy-fra.html>), le soumissionnaire doit présenter la documentation exigée, s'il y a lieu, afin que sa soumission ne soit pas rejetée du processus d'approvisionnement.

5.2.2 Programme de contrats fédéraux pour l'équité en matière d'emploi - Attestation de soumission

En présentant une soumission, le soumissionnaire atteste que le soumissionnaire, et tout membre de la coentreprise si le soumissionnaire est une coentreprise, n'est pas nommé dans la liste des « soumissionnaires à admissibilité limitée » (http://www.travail.gc.ca/fra/normes_equite/eq/emp/pcf/liste/inelig.shtml) du Programme de contrats fédéraux (PCF) pour l'équité en matière d'emploi disponible sur le site Web d'Emploi et Développement social Canada (EDSC) – Travail.

Le Canada aura le droit de déclarer une soumission non recevable si le soumissionnaire, ou tout membre de la coentreprise si le soumissionnaire est une coentreprise, figure dans la liste des « soumissionnaires à admissibilité limitée » du PCF au moment de l'attribution du contrat.

5.2.3 Certifications / qualifications – soudage

En présentant une soumission, le soumissionnaire atteste que :

L'Entrepreneur est certifié par le Bureau Canadien de la Soudure (CWB) conformément à la norme CSA W47.2 division 1 ou division 2.
--

Les organismes d'inspection utilisée par l'entrepreneur sont qualifiés conformément à la norme CSA W178.1

Les inspecteurs sont qualifiés conformément à la norme CSA W178.2

Note :

Le soumissionnaire devrait joindre avec sa soumission une copie des certificats démontrant la conformité à chacune des normes cités ci-haut.

5.2.4 Représentants de l'entrepreneur

Le Canada demande que les fournisseurs présentent les renseignements suivants :

Représentant administratif :

Nom :

Téléphone :

Télécopieur :

Courriel :

Représentant technique :

Nom :

Téléphone :

Télécopieur:

Courriel :

PARTIE 6 – CLAUSES DU CONTRAT SUBSÉQUENT

Les clauses et conditions suivantes s'appliquent à tout contrat subséquent découlant de la demande de soumissions et en font partie intégrante.

6.1 Besoin

L'entrepreneur doit réaliser les travaux, conformément aux besoins décrit à l'annexe A – Besoin.

6.2 Clauses et conditions uniformisées

Toutes les clauses et conditions identifiées dans le contrat par un numéro, une date et un titre sont reproduites dans le [Guide des clauses et conditions uniformisées d'achat](https://achatsetventes.gc.ca/politiques-et-lignes-directrices/guide-des-clauses-et-conditions-uniformisees-d-achat) (<https://achatsetventes.gc.ca/politiques-et-lignes-directrices/guide-des-clauses-et-conditions-uniformisees-d-achat>) publié par Travaux publics et Services gouvernementaux Canada.

6.2.1 Conditions générales

2010A (2016-04-04), Conditions générales - biens (complexité moyenne) s'appliquent au contrat et en font partie intégrante.

6.3 Exigences relatives à la sécurité

6.3.1 Ce contrat ne comporte aucune exigence relative à la sécurité.

6.4 Durée du contrat

6.4.1 Période du contrat

La période du contrat débute à la date du contrat et se termine à la fin de la période de garantie.

6.4.2 Dates de livraison

Conformément à l'article 7. de l'annexe A – Besoin.

6.5 Responsables

6.5.1 Autorité contractante

L'autorité contractante pour le contrat est:

Nicolas Champoux
Spécialiste en approvisionnement
Travaux publics et Services gouvernementaux Canada
Direction générale des approvisionnements
601-1550 avenue D'Estimauville
Quebec (Québec)
G1J 0C7

Téléphone : 418-649-2821
Télécopieur : 418-649-2209
Courriel: nicolas.champoux@tpsgc.pwgsc.gc.ca

6.5.2 Responsable technique (à compléter par le Canada à l'octroi du contrat)

Le responsable technique pour le contrat est:

Nom : _____

Titre : _____

Organisation : _____

Adresse : _____

Téléphone: _____

Télécopieur : _____

Courriel : _____

Le responsable technique représente le ministère ou l'organisme pour lequel les travaux sont exécutés en vertu du contrat. Il est responsable de toutes les questions liées au contenu technique des travaux prévus dans le contrat. On peut discuter des questions techniques avec le responsable technique; cependant, celui-ci ne peut pas autoriser les changements à apporter à l'énoncé des travaux. De tels changements peuvent être effectués uniquement au moyen d'une modification au contrat émise par l'autorité contractante.

6.5.3 Représentant de l'entrepreneur (à compléter par le Canada à l'octroi du contrat)**Représentant administratif :**

Nom :

Téléphone :

Télécopieur :

Courriel :

Représentant technique :

Nom :

Téléphone :

Télécopieur:

Courriel :

6.5.4 Contact chez le ministère-client (à compléter par le Canada à l'octroi du contrat)

Pour toute information relative à la facturation et/ou aux paiements, vous pouvez communiquer avec:

Ministère-client : _____

Nom : _____

Tél. : _____

Fax : _____

Courriel : _____

6.6 Paiement**6.6.1 Base de paiement**

À condition de remplir de façon satisfaisante toutes ses obligations en vertu du contrat, l'entrepreneur sera payé un prix de lot ferme précisé dans l'annexe B. Les droits de douane sont inclus et la taxe sur les produits et services ou la taxe de vente harmonisée est en sus, s'il y a lieu.

Le Canada ne paiera pas l'entrepreneur pour tout changement à la conception, toute modification ou interprétation des travaux, à moins que ces changements à la conception, ces modifications ou ces interprétations n'aient été approuvés par écrit par l'autorité contractante avant d'être intégrés aux travaux.

6.6.2 Paiement unique

Clause du guide des CCUA H1000C (2008-05-12), Paiements unique

6.6.3 Instructions d'expédition - livraison à destination

Les biens doivent être expédiés au point de destination précisé dans le contrat et livrés :

rendu droits acquittés (DDP) à Recherche et Développement pour la Défense Canada, centre de recherches de Valcartier situé au 2459 route de la Bravoure, Québec, Québec, Canada, G3J 1X5, selon les Incoterms 2000 pour les expéditions en provenance d'un entrepreneur commercial.

6.7 Instructions relatives à la facturation

1. L'entrepreneur doit soumettre ses factures conformément à l'article intitulé «Présentation des factures» des conditions générales. Les factures ne doivent pas être soumises avant que tous les travaux identifiés sur la facture soient complétés.

2. Les factures doivent être distribuées comme suit :

L'original et un (1) exemplaire doivent être envoyés à l'adresse qui apparaît à la page 1 du contrat pour attestation et paiement.

6.8 Attestations

6.8.1 Conformité

Le respect continu des attestations fournies par l'entrepreneur avec sa soumission ainsi que la coopération constante quant aux renseignements supplémentaires sont des conditions du contrat. Les attestations pourront faire l'objet de vérifications par le Canada pendant toute la durée du contrat. En cas de manquement à toute déclaration de la part de l'entrepreneur ou à fournir les renseignements supplémentaires, ou encore si on constate que les attestations qu'il a fournies avec sa soumission comprennent de fausses déclarations, faites sciemment ou non, le Canada aura le droit de résilier le contrat pour manquement conformément aux dispositions du contrat en la matière.

6.9 Lois applicables

Le contrat doit être interprété et régi selon les lois en vigueur au Québec et les relations entre les parties seront déterminées par ces lois.

6.10 Ordre de priorité des documents

En cas d'incompatibilité entre le libellé des textes énumérés dans la liste, c'est le libellé du document qui apparaît en premier sur la liste qui l'emporte sur celui de tout autre document qui figure plus bas sur la liste.

- a) les articles de la convention;
- b) 2010A (2016-04-04), Conditions générales - biens (complexité moyenne);
- c) Annexe A, Besoin;
- d) Annexe B, Base de paiement;
- e) Annexe C, Dessins techniques préliminaires;
- f) la soumission de l'entrepreneur en date du _____ .

6.11 Contrat de défense

Clause du *Guide des CCUA* A9006C (2012-07-16), Contrat de défense

6.12 Assurances

Clause du *Guide des CCUA* G1005C (2016-01-28), Assurances

ANNEXE A

BESOIN

1. TITRE

Fabrication de la plateforme d'essais pour tour de chute

2. CONTEXTE

RDDC Valcartier met en place une nouvelle facilité expérimentale pour effectuer des études d'impact sur les équipements militaires. A cette fin, une tour de chute permettant de simuler des impacts à des vitesses de plus de 9 m/s et des décélérations de plus de 1500 m/s/s a été conçue et en partie fabriquée. Un sous-système de cette facilité est une plateforme d'essais servant à guider et à supporter les items mis à l'essai. RDDC a fait la conception de la plateforme d'essais et requiert les services d'un entrepreneur externe afin de fabriquer la plateforme. Cette plateforme sera soumise à des impacts répétitifs et devra être fabriquée et assemblée afin de résister dans un tel environnement.

3. ACRONYMES

CSA	Canadian Standard Association
DA	Document applicable
EDT	Énoncé de travail
RDDC	Recherche et développement pour la défense Canada
RT	Responsable technique
BCS	Bureau Canadien de soudure
CWB	Canadien Welding Bureau
SMOS	Spécifications de mode opératoire de soudage
FDMOS	Feuille de donné de mode opératoire de soudage
PMI	Positive Material identification

4. DOCUMENTS APPLICABLES ET RÉFÉRENCES

DA1 : Dessins techniques préliminaires.pdf : Documents techniques préliminaires de fabrication de la plateforme, incluant les pièces, l'assemblage, les spécifications de soudures et les gabarits de coupe suggérés pour les différentes composantes. Document format .pdf de 21 pages.

DA2 : CSA Standard W59.2, Welded Aluminum Construction, Welding.

DA3: CSA W47.2, Certification of companies for Fusion Welding of Aluminum

DA4: Spécifications Techniques – Mode Opératoire de Soudage – Mertec, 30 Aout 2016.

5. TÂCHES

5.1 Transport des matériaux et plan de contrôle de qualité et des spécifications détaillées de soudures

L'entrepreneur devra coordonner et transport des matériaux identifiée au Para 11 ici-bas, vers son lieu de travail et fournir les détails de son plan de contrôle de qualité ainsi que les détails des soudures pour les différentes configurations de soudures identifiées en DA1.

Le plan de contrôle de qualité devra couvrir au minimum les aspects suivants :

- 1) Inspection visuelle et par liquide pénétrant à mi- soudure pour 100% des soudures, selon le CSA W59.2 (**DA2**);
- 2) Identification des matériaux (Positive Material Identification (PMI));
- 3) Inspection visuelle et par liquide pénétrant a pleine soudure pour 100% des soudures, selon la norme CSA W59.2 (**DA2**);
- 4) Inspection dimensionnelle des pièces soudée;
- 5) Inspection visuelle et dimensionnelle de l'assemblage usinée final; et
- 6) Plan d'intervention en cas de non-conformité des composantes lors d'inspection.

Les détails des soudures devront inclure au minimum les documents suivants :

- 1) Spécifications de mode opératoire de soudage (SMOS) approuvé par le BCS (CWB). Un gabarit de SMOS indiquant des spécifications recommandées sont fournies en **DA4**;
- 2) Pour chaque configuration de soudure, la feuille de donné de mode opératoire de soudage (FDMOS) approuvé par le BCS (CWB).

5.2 Usinage et assemblage de la plateforme à mi soudure

Suite à l'acceptation des plans de contrôle de qualité et des spécifications de soudures par DRDC, l'entrepreneur exécutera la fabrication des composantes de la plateforme, incluant les opérations de découpage, d'usinage et d'assemblages des composantes de la plateforme selon les dessins de pièces et d'assemblages spécifiés en **DA1**. A cette étape, les assemblages soudés se feront à mi- soudures et une inspection des soudures sera exécutée selon les normes établie au plan de contrôle de qualité fournie au livrable 6.1.

5.3 Finalisation de l'assemblage de la plateforme

Suite à la confirmation de conformité de l'assemblage à mi-soudure par DRDC, l'entrepreneur finalisera l'assemblage soudé et effectuera l'inspection des soudures complétées et performera l'inspection dimensionnelle de l'assemblage soudée, tel que spécifié au plan de contrôle de qualité.

5.4 Usinage et inspection finale de la plateforme

Suite à la confirmation de conformité de l'assemblage soudée par DRDC, l'entrepreneur fera l'usinage de tolérancement final et effectuera l'inspection finale dimensionnelle de la pièce usinée.

5.5 Livraison de la plateforme à DRDC Valcartier

Suite à la confirmation de conformité de l'assemblage finale usinée par DRDC l'entrepreneur effectuera la livraison de la plateforme de son site de fabrication vers RDDC Valcartier.

6. LIVRABLES

6.1 Livrable pour la tâche 5.1

- 1) Matériaux transporté chez l'entrepreneur et confirmation de de la livraison;
- 2) Plan de contrôle de qualité de l'entrepreneur selon son format standard, couvrant au minimum les aspects identifiés en 5.1 en format .pdf
- 3) Détails des soudures en format .pfd incluant :
 - a. Spécification de mode opératoire de soudures qui sera utilisé (SMOS), approuvé par le BCS (CWB);
 - b. Pour chaque configuration de soudure, feuille de donné de mode opératoire de soudage (FDMOS), approuvé par le BCS (CWB);

6.2 Livrable pour la tâche 5.2

- 1) Pièces de la plateforme usinée et assemblée à mi- soudure (chez l'entrepreneur);
- 2) Rapport d'inspection incluant au minimum les résultats suivants :
 - a. Inspection visuel par liquide pénétrant; et
 - b. Rapport PMI.

6.3 Livrable pour la tâche 5.3

- 1) Assemblée soudée finale (chez l'entrepreneur);
- 2) Rapport d'inspection visuel par liquide pénétrant des soudures complétées.

6.4 Livrable pour la tâche 5.4

- 1) Assemblé finale usinée selon les tolérancements requis (chez l'entrepreneur);
- 2) Rapport d'inspection d'usinage dimensionnelle finale;

6.5 Livrable pour la tâche 5.5

Assemblage physique des composantes de la plateforme de la tour de chute, fabriqué selon les dessins techniques et répondants aux normes de contrôle de qualité requises, livrées à RDDC Valcartier.

7. DATES DE LIVRAISON

Livrable 6.1 : Dans un délai maximal de 20j après l'octroi du contrat.

Livrable 6.2 : Dans un délai maximal de 40j suivant la livraison du livrable 6.1;

Livrable 6.3 : Dans un délai maximal de 20j suivant la livraison du livrable 6.2;

Livrable 6.4 : Dans un délai maximal de 15J suivant la livraison du livrable 6.3;

Livrable 6.5 : Dans un délai maximal de 10j suivants la livraison du livrable 6.4;

8. LANGUE DE TRAVAIL

Anglais ou français.

9. EMPLACEMENT DU TRAVAIL

Les travaux doivent être exécutés sur le site de l'Entrepreneur.

Le transport de matériaux et la livraison de la plateforme seront faits aux frais de l'Entrepreneur de et vers le site de RDDC à l'adresse suivante :

Recherche et développement pour la défense Canada – Centre de recherches de Valcartier
Bâtiment 200
2459 Boul. de la Bravoure
Québec, QC
G3J 1X5
Canada

10 RÉUNIONS

Au besoin, des réunions de suivi de contrat seront coordonné entre l'entrepreneur et le RT de DRDC. Au besoin et tel que convenus avec l'entrepreneur, DRDC ou un membre officiellement attitré peut visiter l'entrepreneur pour des fins de suivi de projet et/ou de contrôle de qualité.

11 MATÉRIEL FOURNI PAR LE GOUVERNEMENT (MFG)

MFG 1 : Dessins techniques préliminaires (**DA1**)

MFG 2 : Exemple de SMOS (**DA4**)

MFG 3 : Plaque d'aluminium 5083-H131, 2po épais :

Qté : 2

Dimensions : 72 po x 120po x 2 po

MFG 4 : Plaque d'aluminium 5083-H131 x 3po épais :

Qté : 1

Dimensions : 68po x 49 po x 3po

ANNEXE B**BASE DE PAIEMENT****1. Fabrication de la plateforme d'essais pour tour de chute**

Article	Description	Qté	Prix de lot ferme	Devise
1	Fabrication de la plateforme d'essais pour tour de chute, incluant tous les livrables conformément à l'annexe A.	1	_____ \$	

*rendu droits acquittés (DDP) RDDC – Centre de recherche de Valcartier, Canada selon les Incoterms 2000 pour les expéditions en provenance d'un entrepreneur commercial. »

Solicitation No. - N° de l'invitation

W7701-176276/A

Client Ref. No. - N° de réf. du client

W7701-176276

Amd. No. - N° de la modif.

File No. - N° du dossier

QCL-6-39268

Buyer ID - Id de l'acheteur

qc1029

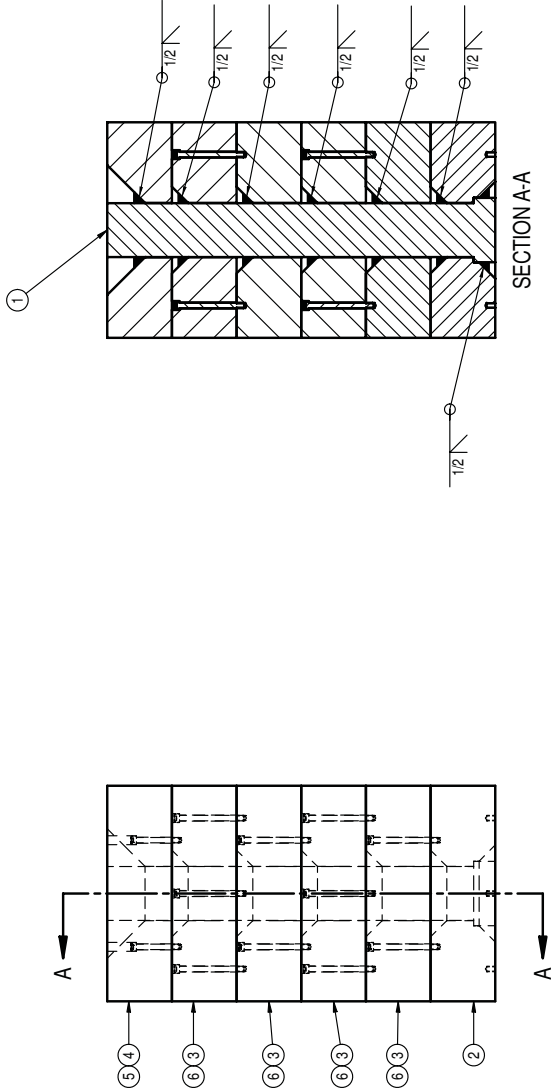
CCC No./N° CCC - FMS No./N° VME

ANNEXE C

DESSINS TECHNIQUES PRÉLIMINAIRES

Les Dessins techniques préliminaires joints doivent être insérés ici et font partie du présent document

CE DESSIN EST LA PROPRIÉTÉ DE DRDC VALCARTIER ET NE DOIT PAS ÊTRE UTILISÉ OU REPRODUIT SANS AUTORISATION THIS DRAWING IS THE PROPERTY OF DRDC VALCARTIER AND SHALL NOT BE USED OR REPRODUCED UNLESS AUTHORIZED			B 78.1 & 78.2	
DE DESSIN EST CONFORME AUX NORMES ADOPTÉES THIS DRAWING COMPLETS WITH CSA STANDARDS			DESCRIPTION	QTE QTY
ARTICLE ITEM	DESSIN DRAWING			
1	121108040		TIGE CENTRALE	1
2	121108041		PARTIE CENTRALE #1	1
3	121108042		PARTIE CENTRALE #2	4
4	121108129		PARTIE CENTRALE #3	1
5	ND		VISTE CYL 6PC 1/4-20UNC X 2 LG	4
6	ND		VISTE CYL 6PC 1/4-20UNC X 3 LG	16



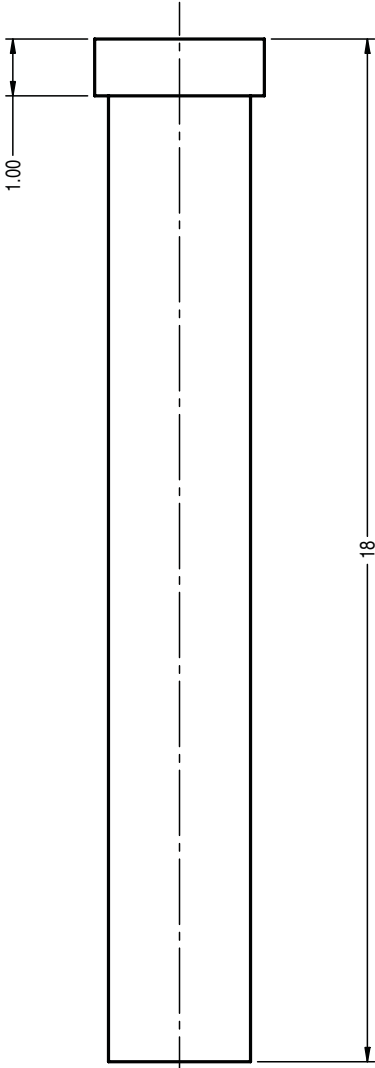
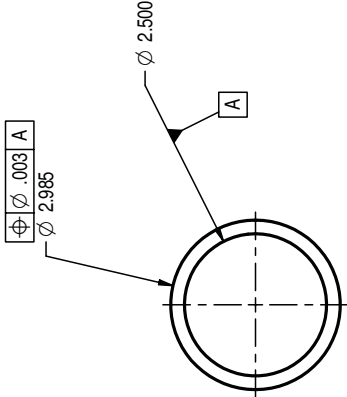
16	36-2536	FORMES A / FORMED AT 90° ± 12° REMOVED SHARP EDGES AND CORNERS RADIUS 0.0315 INCHES DIMENSIONS IN INCHES TOLERANCES FRACTIONS / DECIMALES 1 (X 1) ± 0.02 2 (X 2) ± 0.04 3 (X 3) ± 0.06 4 (X 4) ± 0.08 5 (X 5) ± 0.10 6 (X 6) ± 0.12	RDRC VALCARTIER R & D POUR LA DEFENSE CANADA - VALCARTIER DEFENCE R & D CANADA - VALCARTIER	SAO ROUTE DE LA BRANWINE QUEBEC, QUEBEC G0A 1H5, CANADA	DRDC VALCARTIER
GESTION DE GRANDS PROJETS ET PROTOTYPAGE MANAGEMENT OF MAJOR PROJECTS AND PROTOTYPING					
TECHNIQUES D'INGENIERIE ENGINEERING TECHNIQUES					
CONÇU / DESIGNED A. MANUEL 22-08-16		TITRE / TITLE PARTIE CENTRALE		NOMBRE DU DESSIN / DRAWING NUMBER SA/121108039	
VERIFIÉ / CHECKED B. PARADIS		SECURITE / SECURITY -----		ECHELLE / SCALE 1:4	
ACCEPTÉ / ACCEPTED B. PARADIS		SECTION		FORMAT C	

CE DESSIN EST LA PROPRIETE DE RDDC VALCARTIER ET NE DOIT PAS ETRE UTILISE OU REPRODUIT SANS AUTORISATION
THIS DRAWING IS THE PROPERTY OF DRDC VALCARTIER AND SHALL NOT BE USED OR REPRODUCED UNLESS AUTHORIZED

CE DESSIN EST CONFORME AUX NORMES ACNOR
THIS DRAWING COMPLIES WITH CSA STANDARDS

B 78.1 & 78.2

1- MATERIAU: ALUMINIUM 5083-H131



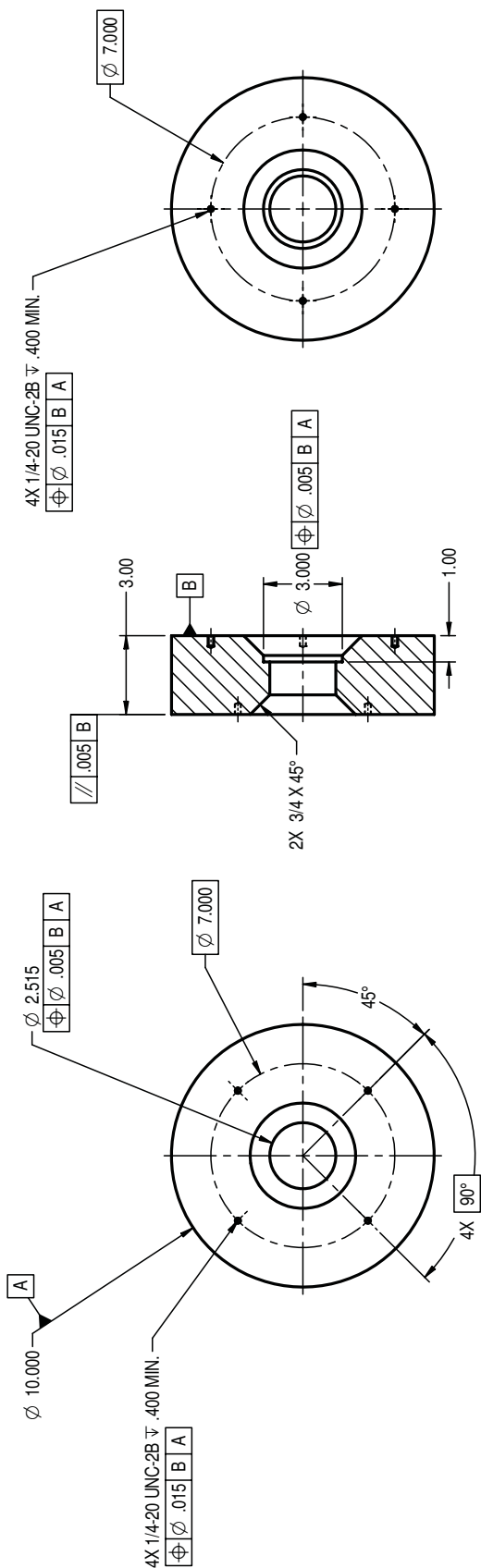
15	36-2536	DRDC VALCARTIER R & D POUR LA DEFENSE CANADA - VALCARTIER DEFENCE R & D CANADA - VALCARTIER	2459, ROUTE DE LA BRAVOURE QUEBEC, QUEBEC, G3J 1X6, CANADA	DRDC VALCARTIER
DIMENSIONS SONT EN POUCES UNLESS OTHERWISE SPECIFIED ETAT DE SURFACE 125 SURFACE ROUGHNESS TOUGHNESS TOLERANCES DECIMALES / DECIMALS 1 (X) ± .02 2 (XX) ± .01 3 (XXX) ± .005 FRACTIONS ± 1/32		GESTION DE GRANDS PROJETS ET PROTOTYPAGE TECHNIQUES D'INGENIERIE MANAGEMENT OF MAJOR PROJECTS AND PROTOTYPING SECTION ENGINEERING TECHNIQUES		
FORMES A / FORMED AT 90° ± 12° AUTRES / OTHERS ± 1° ENLEVER ARÊTES ET COINS VIFS REMOVE SHARP EDGES AND CORNERS RAYON 0.015 MAX AUX COINS INTERIEURS INTERNAL CORNERS 0.015 MAX RADIUS SAUF INDICATIONS CONTRAIRES UNLESS OTHERWISE SPECIFIED		CONÇU / DESIGNED A. MAHEUX	TITRE / TITLE TIGE CENTRALE	
		DESSINE / DRAWN A. MAHEUX 19-05-15		
		VERIFIE / CHECKED B. PARADIS		
		ACCEPTE / ACCEPTED B. PARADIS		
		SECURITE / SECURITY -----	ECHELLE SCALE 1:2	NUMERO DU DESSIN / DRAWING NUMBER 121108040
				FORMAT SIZE B

CE DESSIN EST LA PROPRIETE DE RDCV CARTIER ET NE DOIT PAS ETRE UTILISE OU REPRODUIT SANS AUTORISATION
THIS DRAWING IS THE PROPERTY OF RDCV CARTIER AND SHALL NOT BE USED OR REPRODUCED UNLESS AUTHORIZED

B 78.1 & 78.2

CE DESSIN EST CONFORME AUX NORMES ACNOR
THIS DRAWING COMPLIES WITH CSA STANDARDS

1- MATERIALAU: ALUMINIUM 5083 H131



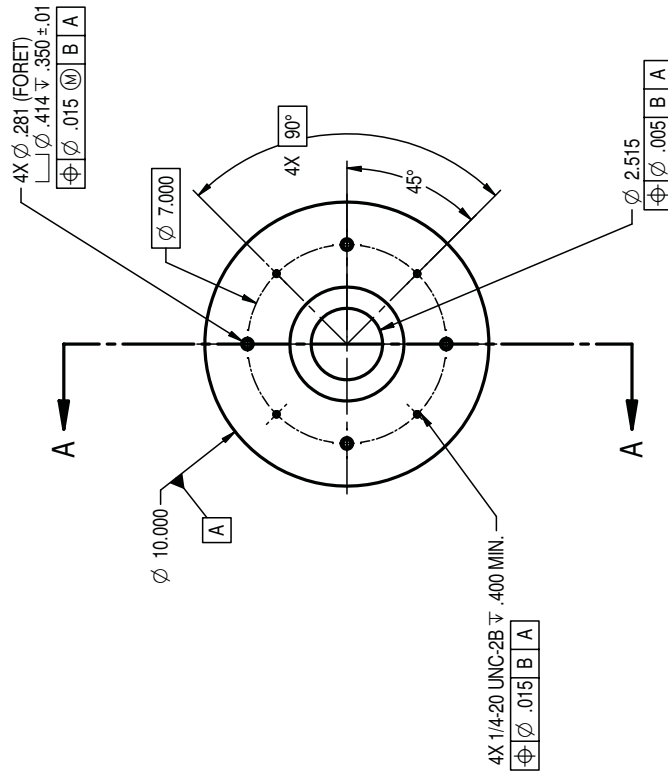
15	36-2536	<p>DIMENSIONS SONT EN POUCES DIMENSIONS ARE IN INCHES</p> <p>ETAT DE SURFACE SURFACE FINISH</p> <p>125° R</p> <p>TOLEANCES / TOLERANCES DECIMALES / DECIMALS</p> <p>1 (X) ± .02 2 (XX) ± .01 3 (XXX) ± .005</p> <p>FRACTIONS ± 1/32</p> <p>FORMES A / FORMED AT 90° ± 12° AUTRES / OTHERS ± 1°</p> <p>ENLEVER ARÊTES ET COINS VIFS REMOVE SHARP EDGES AND CORNERS</p> <p>BISEAUX / CHAMFERS 45° CHAMFERS / BEVELS 45°</p> <p>INTERNAL CORNERS 0.15 MAX. RADIUS</p> <p>SAUF INDICATIONS CONTRAIRES UNLESS OTHERWISE SPECIFIED</p>
<p>RDDC VALCARTIER</p> <p>2459, ROUTE DE LA BRAVOURE QUEBEC, QUEBEC, G3J 1X6, CANADA</p> <p>DRDC VALCARTIER</p>		<p>R & D POUR LA DEFENSE CANADA - VALCARTIER</p> <p>DEFENSE R & D CANADA - VALCARTIER</p>
GESTION DE GRANDS PROJETS ET PROTOTYPAGE TECHNIQUES D'INGENIERIE		MANAGEMENT OF MAJOR PROJECTS AND PROTOTYPING SECTION ENGINEERING TECHNIQUES
CONÇU / DESIGNED A. MAHEUX		TITRE / TITLE
DESSINE / DRAWN A. MAHEUX 22-09-16		PARTIE CENTRALE #1
VERIFIE / CHECKED B. PARADIS		SECURITE / SECURITY -----
ACCEPTÉ / ACCEPTED B. PARADIS		ECHELLE SCALE 1:4
		NUMERO DU DESSIN / DRAWING NUMBER 121108041
		FORMAT SIZE B

CE DESSIN EST LA PROPRIETE DE RDCC VALCARTIER ET NE DOIT PAS ETRE UTILISE OU REPRODUIT SANS AUTORISATION
THIS DRAWING IS THE PROPERTY OF RDCC VALCARTIER AND SHALL NOT BE USED OR REPRODUCED UNLESS AUTHORIZED

B 78.1 & 78.2

CE DESSIN EST CONFORME AUX NORMES ACNOR
THIS DRAWING COMPLIES WITH CSA STANDARDS

1- MATERIAU: ALUMINIUM 5083 H131



SECTION A-A

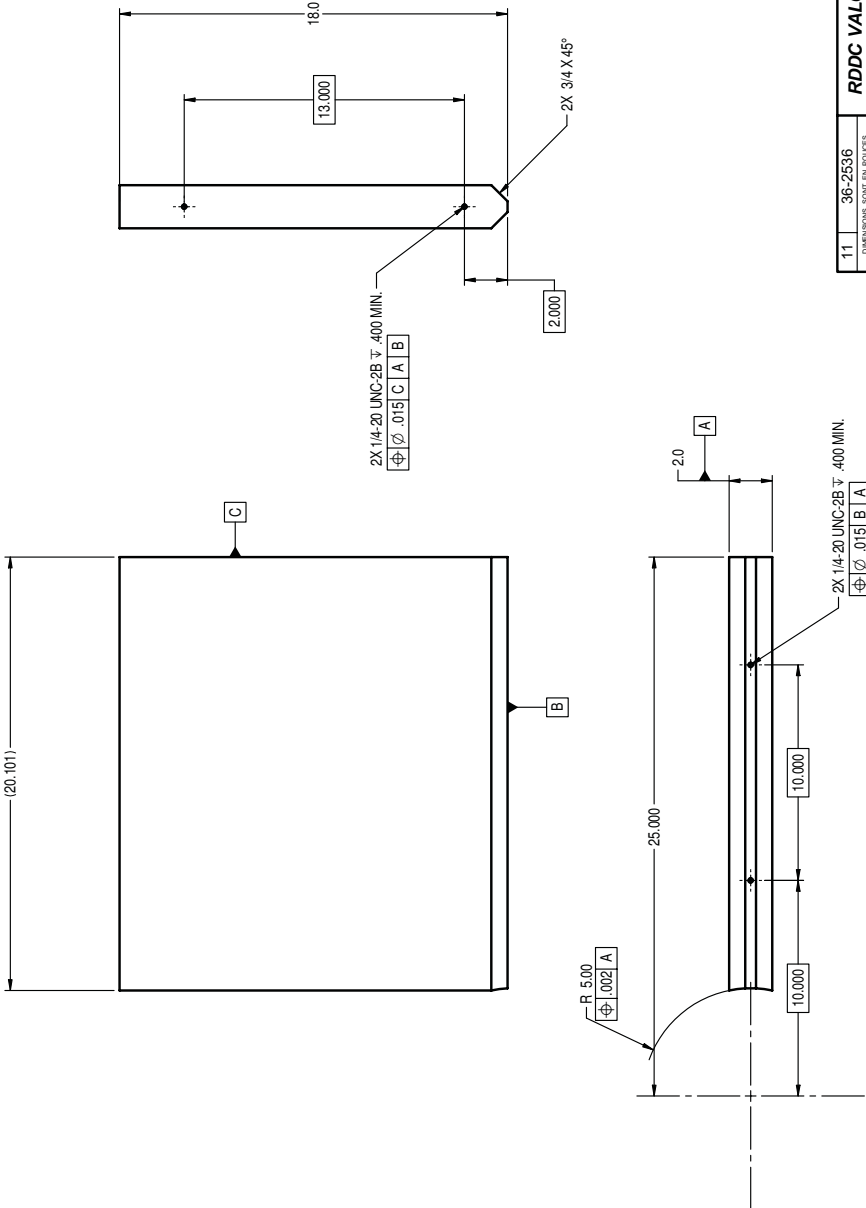
15	36-2536	<div><div>125</div><div>125</div></div>			
DIMENSIONS SONT EN POUCES DIMENSIONS ARE IN INCHES		RDDC VALCARTIER 2459, ROUTE DE LA BRAVOURE QUÉBEC, QUÉBEC, G3J 1X5, CANADA			
SURFACE SURFACE		DRDC VALCARTIER			
TOURNAVERES TOURNANCES		R & D POUR LA DEFENSE CANADA - VALCARTIER			
ROUGHESS TOURNANCES DECIMALS / DECIMALS		DEFENCE R & D CANADA - VALCARTIER			
1 (X) ± .02 2 (X X) ± .01 3 (X X X) ± .005		MANAGEMENT OF MAJOR PROJECTS AND PROTOTYPING SECTION ENGINEERING TECHNIQUES			
FRACTIONS ± .12Z		TITRE / TITLE			
ANGLES FORMES A / ANGLES AT 90° ± .12° AUTRES / OTHERS ± .1°		PARTIE CENTRALE #2			
ENLEVER ARÊTES ET CONS. VES REMOVE SHARP EDGES AND CORNERS		CONCU / DESIGNED A. MAHEUX			
BISEAUX / CHAMFERS 45° RAYON .015 MAX. AUX CONS. INTERIEURS INTERNAL CORNERS .015 MAX. RADIUS		DESSINE / DRAWN A. MAHEUX 22-09-16			
SAISON D'ÉTÉ / WINTER UNITS / UNITS		VERIFIE / CHECKED B. PARADIS			
		SECURITE / SECURITY			
		ECCHELLE SCALE			
		NUMERO DU DESSIN / DRAWING NUMBER			
		FORMAT SIZE			
		1:4			
		121108042			
		B			

CE DESSIN EST LA PROPRIÉTÉ DE DRDC VALCARTIER ET NE DOIT PAS ÊTRE UTILISÉ OU REPRODUIT SANS AUTORISATION
THIS DRAWING IS THE PROPERTY OF DRDC VALCARTIER AND SHALL NOT BE USED OR REPRODUCED UNLESS AUTHORIZED

DESSIN CONFORME AUX NORMES AECOR
THIS DRAWING COMPLES WITH CSA STANDARDS

B 78.1 & 78.2

1- MATERIAU: ALUMINIUM 5083-H131



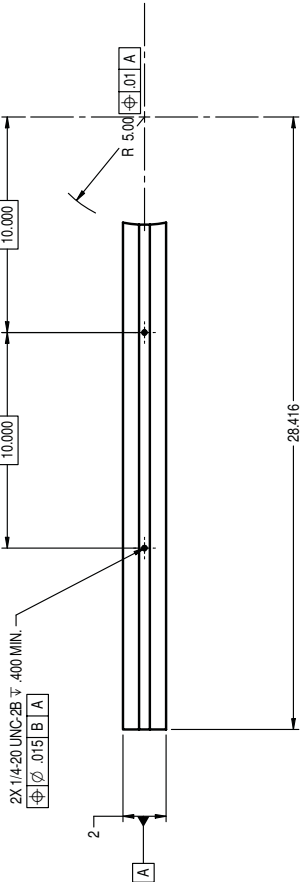
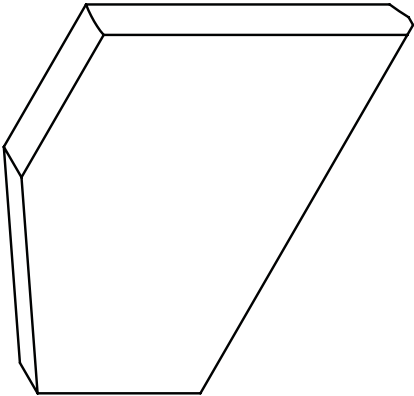
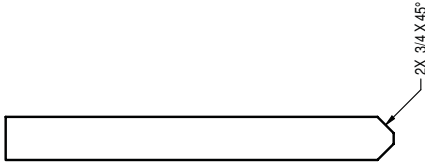
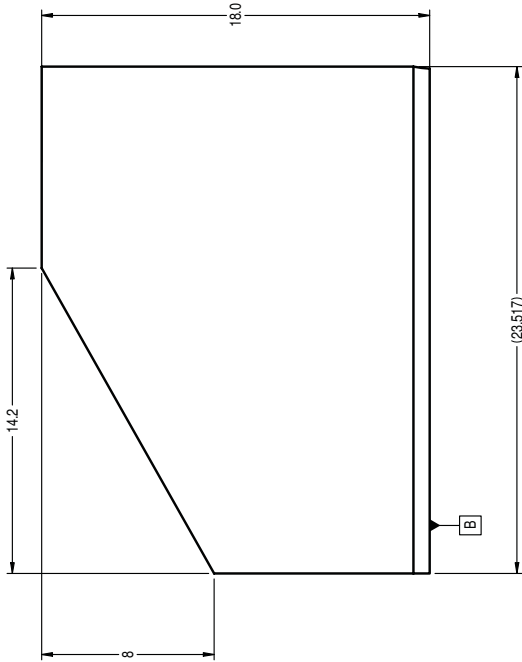
11	36-2536	DIMENSIONNEMENT EN POUCES DIMENSIONNEMENT EN INCHES ÉTAT DE FINITION FINISHES TOLÉRANCES / TOLERANCES TOLÉRANCES / DECIMALS 1 (X1) ± .02 2 (X2) ± .04 3 (X3) ± .06 4 (X4) ± .08 5 (X5) ± .10 6 (X6) ± .12 7 (X7) ± .15 8 (X8) ± .20 9 (X9) ± .25 10 (X10) ± .30 11 (X11) ± .35 12 (X12) ± .40 13 (X13) ± .45 14 (X14) ± .50 15 (X15) ± .55 16 (X16) ± .60 17 (X17) ± .65 18 (X18) ± .70 19 (X19) ± .75 20 (X20) ± .80 21 (X21) ± .85 22 (X22) ± .90 23 (X23) ± .95 24 (X24) ± 1.00 25 (X25) ± 1.05 26 (X26) ± 1.10 27 (X27) ± 1.15 28 (X28) ± 1.20 29 (X29) ± 1.25 30 (X30) ± 1.30 31 (X31) ± 1.35 32 (X32) ± 1.40 33 (X33) ± 1.45 34 (X34) ± 1.50 35 (X35) ± 1.55 36 (X36) ± 1.60 37 (X37) ± 1.65 38 (X38) ± 1.70 39 (X39) ± 1.75 40 (X40) ± 1.80 41 (X41) ± 1.85 42 (X42) ± 1.90 43 (X43) ± 1.95 44 (X44) ± 2.00 45 (X45) ± 2.05 46 (X46) ± 2.10 47 (X47) ± 2.15 48 (X48) ± 2.20 49 (X49) ± 2.25 50 (X50) ± 2.30 51 (X51) ± 2.35 52 (X52) ± 2.40 53 (X53) ± 2.45 54 (X54) ± 2.50 55 (X55) ± 2.55 56 (X56) ± 2.60 57 (X57) ± 2.65 58 (X58) ± 2.70 59 (X59) ± 2.75 60 (X60) ± 2.80 61 (X61) ± 2.85 62 (X62) ± 2.90 63 (X63) ± 2.95 64 (X64) ± 3.00 65 (X65) ± 3.05 66 (X66) ± 3.10 67 (X67) ± 3.15 68 (X68) ± 3.20 69 (X69) ± 3.25 70 (X70) ± 3.30 71 (X71) ± 3.35 72 (X72) ± 3.40 73 (X73) ± 3.45 74 (X74) ± 3.50 75 (X75) ± 3.55 76 (X76) ± 3.60 77 (X77) ± 3.65 78 (X78) ± 3.70 79 (X79) ± 3.75 80 (X80) ± 3.80 81 (X81) ± 3.85 82 (X82) ± 3.90 83 (X83) ± 3.95 84 (X84) ± 4.00 85 (X85) ± 4.05 86 (X86) ± 4.10 87 (X87) ± 4.15 88 (X88) ± 4.20 89 (X89) ± 4.25 90 (X90) ± 4.30 91 (X91) ± 4.35 92 (X92) ± 4.40 93 (X93) ± 4.45 94 (X94) ± 4.50 95 (X95) ± 4.55 96 (X96) ± 4.60 97 (X97) ± 4.65 98 (X98) ± 4.70 99 (X99) ± 4.75 100 (X100) ± 4.80 101 (X101) ± 4.85 102 (X102) ± 4.90 103 (X103) ± 4.95 104 (X104) ± 5.00 105 (X105) ± 5.05 106 (X106) ± 5.10 107 (X107) ± 5.15 108 (X108) ± 5.20 109 (X109) ± 5.25 110 (X110) ± 5.30 111 (X111) ± 5.35 112 (X112) ± 5.40 113 (X113) ± 5.45 114 (X114) ± 5.50 115 (X115) ± 5.55 116 (X116) ± 5.60 117 (X117) ± 5.65 118 (X118) ± 5.70 119 (X119) ± 5.75 120 (X120) ± 5.80 121 (X121) ± 5.85 122 (X122) ± 5.90 123 (X123) ± 5.95 124 (X124) ± 6.00 125 (X125) ± 6.05 126 (X126) ± 6.10 127 (X127) ± 6.15 128 (X128) ± 6.20 129 (X129) ± 6.25 130 (X130) ± 6.30 131 (X131) ± 6.35 132 (X132) ± 6.40 133 (X133) ± 6.45 134 (X134) ± 6.50 135 (X135) ± 6.55 136 (X136) ± 6.60 137 (X137) ± 6.65 138 (X138) ± 6.70 139 (X139) ± 6.75 140 (X140) ± 6.80 141 (X141) ± 6.85 142 (X142) ± 6.90 143 (X143) ± 6.95 144 (X144) ± 7.00 145 (X145) ± 7.05 146 (X146) ± 7.10 147 (X147) ± 7.15 148 (X148) ± 7.20 149 (X149) ± 7.25 150 (X150) ± 7.30 151 (X151) ± 7.35 152 (X152) ± 7.40 153 (X153) ± 7.45 154 (X154) ± 7.50 155 (X155) ± 7.55 156 (X156) ± 7.60 157 (X157) ± 7.65 158 (X158) ± 7.70 159 (X159) ± 7.75 160 (X160) ± 7.80 161 (X161) ± 7.85 162 (X162) ± 7.90 163 (X163) ± 7.95 164 (X164) ± 8.00 165 (X165) ± 8.05 166 (X166) ± 8.10 167 (X167) ± 8.15 168 (X168) ± 8.20 169 (X169) ± 8.25 170 (X170) ± 8.30 171 (X171) ± 8.35 172 (X172) ± 8.40 173 (X173) ± 8.45 174 (X174) ± 8.50 175 (X175) ± 8.55 176 (X176) ± 8.60 177 (X177) ± 8.65 178 (X178) ± 8.70 179 (X179) ± 8.75 180 (X180) ± 8.80 181 (X181) ± 8.85 182 (X182) ± 8.90 183 (X183) ± 8.95 184 (X184) ± 9.00 185 (X185) ± 9.05 186 (X186) ± 9.10 187 (X187) ± 9.15 188 (X188) ± 9.20 189 (X189) ± 9.25 190 (X190) ± 9.30 191 (X191) ± 9.35 192 (X192) ± 9.40 193 (X193) ± 9.45 194 (X194) ± 9.50 195 (X195) ± 9.55 196 (X196) ± 9.60 197 (X197) ± 9.65 198 (X198) ± 9.70 199 (X199) ± 9.75 200 (X200) ± 9.80 201 (X201) ± 9.85 202 (X202) ± 9.90 203 (X203) ± 9.95 204 (X204) ± 10.00 205 (X205) ± 10.05 206 (X206) ± 10.10 207 (X207) ± 10.15 208 (X208) ± 10.20 209 (X209) ± 10.25 210 (X210) ± 10.30 211 (X211) ± 10.35 212 (X212) ± 10.40 213 (X213) ± 10.45 214 (X214) ± 10.50 215 (X215) ± 10.55 216 (X216) ± 10.60 217 (X217) ± 10.65 218 (X218) ± 10.70 219 (X219) ± 10.75 220 (X220) ± 10.80 221 (X221) ± 10.85 222 (X222) ± 10.90 223 (X223) ± 10.95 224 (X224) ± 11.00 225 (X225) ± 11.05 226 (X226) ± 11.10 227 (X227) ± 11.15 228 (X228) ± 11.20 229 (X229) ± 11.25 230 (X230) ± 11.30 231 (X231) ± 11.35 232 (X232) ± 11.40 233 (X233) ± 11.45 234 (X234) ± 11.50 235 (X235) ± 11.55 236 (X236) ± 11.60 237 (X237) ± 11.65 238 (X238) ± 11.70 239 (X239) ± 11.75 240 (X240) ± 11.80 241 (X241) ± 11.85 242 (X242) ± 11.90 243 (X243) ± 11.95 244 (X244) ± 12.00 245 (X245) ± 12.05 246 (X246) ± 12.10 247 (X247) ± 12.15 248 (X248) ± 12.20 249 (X249) ± 12.25 250 (X250) ± 12.30 251 (X251) ± 12.35 252 (X252) ± 12.40 253 (X253) ± 12.45 254 (X254) ± 12.50 255 (X255) ± 12.55 256 (X256) ± 12.60 257 (X257) ± 12.65 258 (X258) ± 12.70 259 (X259) ± 12.75 260 (X260) ± 12.80 261 (X261) ± 12.85 262 (X262) ± 12.90 263 (X263) ± 12.95 264 (X264) ± 13.00 265 (X265) ± 13.05 266 (X266) ± 13.10 267 (X267) ± 13.15 268 (X268) ± 13.20 269 (X269) ± 13.25 270 (X270) ± 13.30 271 (X271) ± 13.35 272 (X272) ± 13.40 273 (X273) ± 13.45 274 (X274) ± 13.50 275 (X275) ± 13.55 276 (X276) ± 13.60 277 (X277) ± 13.65 278 (X278) ± 13.70 279 (X279) ± 13.75 280 (X280) ± 13.80 281 (X281) ± 13.85 282 (X282) ± 13.90 283 (X283) ± 13.95 284 (X284) ± 14.00 285 (X285) ± 14.05 286 (X286) ± 14.10 287 (X287) ± 14.15 288 (X288) ± 14.20 289 (X289) ± 14.25 290 (X290) ± 14.30 291 (X291) ± 14.35 292 (X292) ± 14.40 293 (X293) ± 14.45 294 (X294) ± 14.50 295 (X295) ± 14.55 296 (X296) ± 14.60 297 (X297) ± 14.65 298 (X298) ± 14.70 299 (X299) ± 14.75 300 (X300) ± 14.80 301 (X301) ± 14.85 302 (X302) ± 14.90 303 (X303) ± 14.95 304 (X304) ± 15.00 305 (X305) ± 15.05 306 (X306) ± 15.10 307 (X307) ± 15.15 308 (X308) ± 15.20 309 (X309) ± 15.25 310 (X310) ± 15.30 311 (X311) ± 15.35 312 (X312) ± 15.40 313 (X313) ± 15.45 314 (X314) ± 15.50 315 (X315) ± 15.55 316 (X316) ± 15.60 317 (X317) ± 15.65 318 (X318) ± 15.70 319 (X319) ± 15.75 320 (X320) ± 15.80 321 (X321) ± 15.85 322 (X322) ± 15.90 323 (X323) ± 15.95 324 (X324) ± 16.00 325 (X325) ± 16.05 326 (X326) ± 16.10 327 (X327) ± 16.15 328 (X328) ± 16.20 329 (X329) ± 16.25 330 (X330) ± 16.30 331 (X331) ± 16.35 332 (X332) ± 16.40 333 (X333) ± 16.45 334 (X334) ± 16.50 335 (X335) ± 16.55 336 (X336) ± 16.60 337 (X337) ± 16.65 338 (X338) ± 16.70 339 (X339) ± 16.75 340 (X340) ± 16.80 341 (X341) ± 16.85 342 (X342) ± 16.90 343 (X343) ± 16.95 344 (X344) ± 17.00 345 (X345) ± 17.05 346 (X346) ± 17.10 347 (X347) ± 17.15 348 (X348) ± 17.20 349 (X349) ± 17.25 350 (X350) ± 17.30 351 (X351) ± 17.35 352 (X352) ± 17.40 353 (X353) ± 17.45 354 (X354) ± 17.50 355 (X355) ± 17.55 356 (X356) ± 17.60 357 (X357) ± 17.65 358 (X358) ± 17.70 359 (X359) ± 17.75 360 (X360) ± 17.80 361 (X361) ± 17.85 362 (X362) ± 17.90 363 (X363) ± 17.95 364 (X364) ± 18.00 365 (X365) ± 18.05 366 (X366) ± 18.10 367 (X367) ± 18.15 368 (X368) ± 18.20 369 (X369) ± 18.25 370 (X370) ± 18.30 371 (X371) ± 18.35 372 (X372) ± 18.40 373 (X373) ± 18.45 374 (X374) ± 18.50 375 (X375) ± 18.55 376 (X376) ± 18.60 377 (X377) ± 18.65 378 (X378) ± 18.70 379 (X379) ± 18.75 380 (X380) ± 18.80 381 (X381) ± 18.85 382 (X382) ± 18.90 383 (X383) ± 18.95 384 (X384) ± 19.00 385 (X385) ± 19.05 386 (X386) ± 19.10 387 (X387) ± 19.15 388 (X388) ± 19.20 389 (X389) ± 19.25 390 (X390) ± 19.30 391 (X391) ± 19.35 392 (X392) ± 19.40 393 (X393) ± 19.45 394 (X394) ± 19.50 395 (X395) ± 19.55 396 (X396) ± 19.60 397 (X397) ± 19.65 398 (X398) ± 19.70 399 (X399) ± 19.75 400 (X400) ± 19.80 401 (X401) ± 19.85 402 (X402) ± 19.90 403 (X403) ± 19.95 404 (X404) ± 20.00 405 (X405) ± 20.05 406 (X406) ± 20.10 407 (X407) ± 20.15 408 (X408) ± 20.20 409 (X409) ± 20.25 410 (X410) ± 20.30 411 (X411) ± 20.35 412 (X412) ± 20.40 413 (X413) ± 20.45 414 (X414) ± 20.50 415 (X415) ± 20.55 416 (X416) ± 20.60 417 (X417) ± 20.65 418 (X418) ± 20.70 419 (X419) ± 20.75 420 (X420) ± 20.80 421 (X421) ± 20.85 422 (X422) ± 20.90 423 (X423) ± 20.95 424 (X424) ± 21.00 425 (X425) ± 21.05 426 (X426) ± 21.10 427 (X427) ± 21.15 428 (X428) ± 21.20 429 (X429) ± 21.25 430 (X430) ± 21.30 431 (X431) ± 21.35 432 (X432) ± 21.40 433 (X433) ± 21.45 434 (X434) ± 21.50 435 (X435) ± 21.55 436 (X436) ± 21.60 437 (X437) ± 21.65 438 (X438) ± 21.70 439 (X439) ± 21.75 440 (X440) ± 21.80 441 (X441) ± 21.85 442 (X442) ± 21.90 443 (X443) ± 21.95 444 (X444) ± 22.00 445 (X445) ± 22.05 446 (X446) ± 22.10 447 (X447) ± 22.15 448 (X448) ± 22.20 449 (X449) ± 22.25 450 (X450) ± 22.30 451 (X451) ± 22.35 452 (X452) ± 22.40 453 (X453) ± 22.45 454 (X454) ± 22.50 455 (X455) ± 22.55 456 (X456) ± 22.60 457 (X457) ± 22.65 458 (X458) ± 22.70 459 (X459) ± 22.75 460 (X460) ± 22.80 461 (X461) ± 22.85 462 (X462) ± 22.90 463 (X463) ± 22.95 464 (X464) ± 23.00 465 (X465) ± 23.05 466 (X466) ± 23.10 467 (X467) ± 23.15 468 (X468) ± 23.20 469 (X469) ± 23.25 470 (X470) ± 23.30 471 (X471) ± 23.35 472 (X472) ± 23.40 473 (X473) ± 23.45 474 (X474) ± 23.50 475 (X475) ± 23.55 476 (X476) ± 23.60 477 (X477) ± 23.65 478 (X478) ± 23.70 479 (X479) ± 23.75 480 (X480) ± 23.80 481 (X481) ± 23.85 482 (X482) ± 23.90 483 (X483) ± 23.95 484 (X484) ± 24.00 485 (X485) ± 24.05 486 (X486) ± 24.10 487 (X487) ± 24.15 488 (X488) ± 24.20 489 (X489) ± 24.25 490 (X490) ± 24.30 491 (X491) ± 24.35 492 (X492) ± 24.40 493 (X493) ± 24.45 494 (X494) ± 24.50 495 (X495) ± 24.55 496 (X496) ± 24.60 497 (X497) ± 24.65 498 (X498) ± 24.70 499 (X499) ± 24.75 500 (X500) ± 24.80 501 (X501) ± 24.85 502 (X502) ± 24.90 503 (X503) ± 24.95 504 (X504) ± 25.00 505 (X505) ± 25.05 506 (X506) ± 25.10 507 (X507) ± 25.15 508 (X508) ± 25.20 509 (X509) ± 25.25 510 (X510) ± 25.30 511 (X511) ± 25.35 512 (X512) ± 25.40 513 (X513) ± 25.45 514 (X514) ± 25.50 515 (X515) ± 25.55 516 (X516) ± 25.60 517 (X517) ± 25.65 518 (X518) ± 25.70 519 (X519) ± 25.75 520 (X520) ± 25.80 521 (X521) ± 25.85 522 (X522) ± 25.90 523 (X523) ± 25.95 524 (X524) ± 26.00 525 (X525) ± 26.05 526 (X526) ± 26.10 527 (X527) ± 26.15 528 (X528) ± 26.20 529 (X529) ± 26.25 530 (X530) ± 26.30 531 (X531) ± 26.35 532 (X532) ± 26.40 533 (X533) ± 26.45 534 (X534) ± 26.50 535 (X535) ± 26.55 536 (X536) ± 26.60 537 (X537) ± 26.65 538 (X538) ± 26.70 539 (X539) ± 26.75 540 (X540) ± 26.80 541 (X541) ± 26.85 542 (X542) ± 26.90 543 (X543) ± 26.95 544 (X544) ± 27.00 545 (X545) ± 27.05 546 (X546) ± 27.10 547 (X547) ± 27.15 548 (X548) ± 27.20 549 (X549) ± 27.25 550 (X550) ± 27.30 551 (X551) ± 27.35 552 (X552) ± 27.40 553 (X553) ± 27.45 554 (X554) ± 27.50 555 (X555) ± 27.55 556 (X556) ± 27.60 557 (X557) ± 27.65 558 (X558) ± 27.70 559 (X559) ± 27.75 560 (X560) ± 27.80 561 (X561) ± 27.85 562 (X562) ± 27.90 563 (X563) ± 27.95 564 (X564) ± 28.00 565 (X565) ± 28.05 566 (X566) ± 28.10 567 (X567) ± 28.15 568 (X568) ± 28.20 569 (X569) ± 28.25 570 (X570) ± 28.30 571 (X571) ± 28.35 572 (X572) ± 28.40 573 (X573) ± 28.45 574 (X574) ± 28.50 575 (X575) ± 28.55 576 (X576) ± 28.60 577 (X577) ± 28.65 578 (X578) ± 28.70 579 (X579) ± 28.75 580 (X580) ± 28.80 581 (X581) ± 28.85 582 (X582) ± 28.90 583 (X583) ± 28.95 584 (X584) ± 29.00 585 (X585) ± 29.05 586 (X586) ± 29.10 587 (X587) ± 29.15 588 (X588) ± 29.20 589 (X589) ± 29.25 590 (X590) ± 29.30 591 (X591) ± 29.35 592 (X592) ± 29.40 593 (X593) ± 29.45 594 (X594) ± 29.50 595 (X595) ± 29.55 596 (X596) ± 29.60 597 (X597) ± 29.65 598 (X598) ± 29.70 599 (X599) ± 29.75 600 (X600) ± 29.80 601 (X601) ± 29.85 602 (X602) ± 29.90 603 (X603) ± 29.95 604 (X604) ± 30.00 605 (X605) ± 30.05 606 (X606) ± 30.10 607 (X607) ± 30.15 608 (X608) ± 30.20 609 (X609) ± 30.25 610 (X610) ± 30.30 611 (X611) ± 30.35 612 (X612) ± 30.40 613 (X613) ± 30.45 614 (X614) ± 30.50 615 (X615) ± 30.55 616 (X616) ± 30.60 617 (X617) ± 30.65 618 (X618) ± 30.70 619 (X619) ± 30.75 620 (X620) ± 30.80 621 (X621) ± 30.85 622 (X622) ± 30.90 623 (X623) ± 30.95 624 (X624) ± 31.00 625 (X625) ± 31.05 626 (X626) ± 31.10 627 (X627) ± 31.15 628 (X628) ± 31.20 629 (X629) ± 31.25 630 (X630) ± 31.30 631 (X631) ± 31.35 632 (X632) ± 31.40 633 (X633) ± 31.45 634 (X634) ± 31.50 635 (X635) ± 31.55 636 (X636) ± 31.60 637 (X637) ± 31.65 638 (X638) ± 31.70 639 (X639) ± 31.75 640 (X640) ± 31.80 641 (X641) ± 31.85 642 (X642) ± 31.90 643 (X643) ± 31.95 644 (X644) ± 32.00 645 (X645) ± 32.05 646 (X646) ± 32.10 647 (X647) ± 32.15 648 (X648) ± 32.20 649 (X649) ± 32.25 650 (X650) ± 32.30 651 (X651) ± 32.35 652 (X652) ± 32.40 653 (X653) ± 32.45 654 (X654) ± 32.50 655 (X655) ± 32.55 656 (X656) ± 32.60 657 (X657) ± 32.65 658 (X658) ± 32.70 659 (X659) ± 32.75 660 (X660) ± 32.80 661 (X661) ± 32.85 662 (X662) ± 32.90 663 (X663) ± 32.95 664 (X664) ± 33.00 665 (X665) ± 33.05 666 (X666) ± 33.10 667 (X667) ± 33.15 668 (X668) ± 33.20 669 (X669) ± 33.25 670 (X670) ± 33.30 671 (X671) ± 33.35 672 (X672) ± 33.40 673 (X673) ± 33.45 674 (X674) ± 33.50 675 (X675) ± 33.55 676 (X676) ± 33.60 677 (X677) ± 33.65 678 (X678) ± 33.70 679 (X679) ± 33.75 680 (X680) ± 33.80 681 (X681) ± 33.85 682 (X682) ± 33.90 683 (X683) ± 33.95 684 (X684) ± 34.00 685 (X685) ± 34.05 686 (X686) ± 34.10 687 (X687) ± 34.15 688 (X688) ± 34.20 689 (X689) ± 34.25 690 (X690) ± 34.30 691 (X691) ± 34.35 692 (X692) ± 34.40 693 (X693) ± 34.45 694 (X694) ± 34.50 695 (X695) ± 34.55 696 (X696) ± 34.60 697 (X697) ± 34.65 698 (X698) ± 34.70 699 (X699) ± 34.75 700 (X700) ± 34.80 701 (X701) ± 34.85 702 (X702) ± 34.90 703 (X703) ± 34.95 704 (X704) ± 35.00 705 (X705) ± 35.05 706 (X706) ± 35.10 707 (X707) ± 35.15 708 (X708) ± 35.20 709 (X709) ± 35.25 710 (X710) ±
----	---------	--

CE DESSIN EST LA PROPRIÉTÉ DE DRDC VALCARTIER ET NE DOIT PAS ÊTRE UTILISÉ OU REPRODUIT SANS AUTORISATION
THIS DRAWING IS THE PROPERTY OF DRDC VALCARTIER AND SHALL NOT BE USED OR REPRODUCED UNLESS AUTHORIZED

CE DESSIN EST CONFORME AUX NORMES AECOR
THIS DRAWING COMPLES WITH CSA STANDARDS

B 78.1 & 78.2

1- MATERIAU: ALUMINIUM 5083-H131



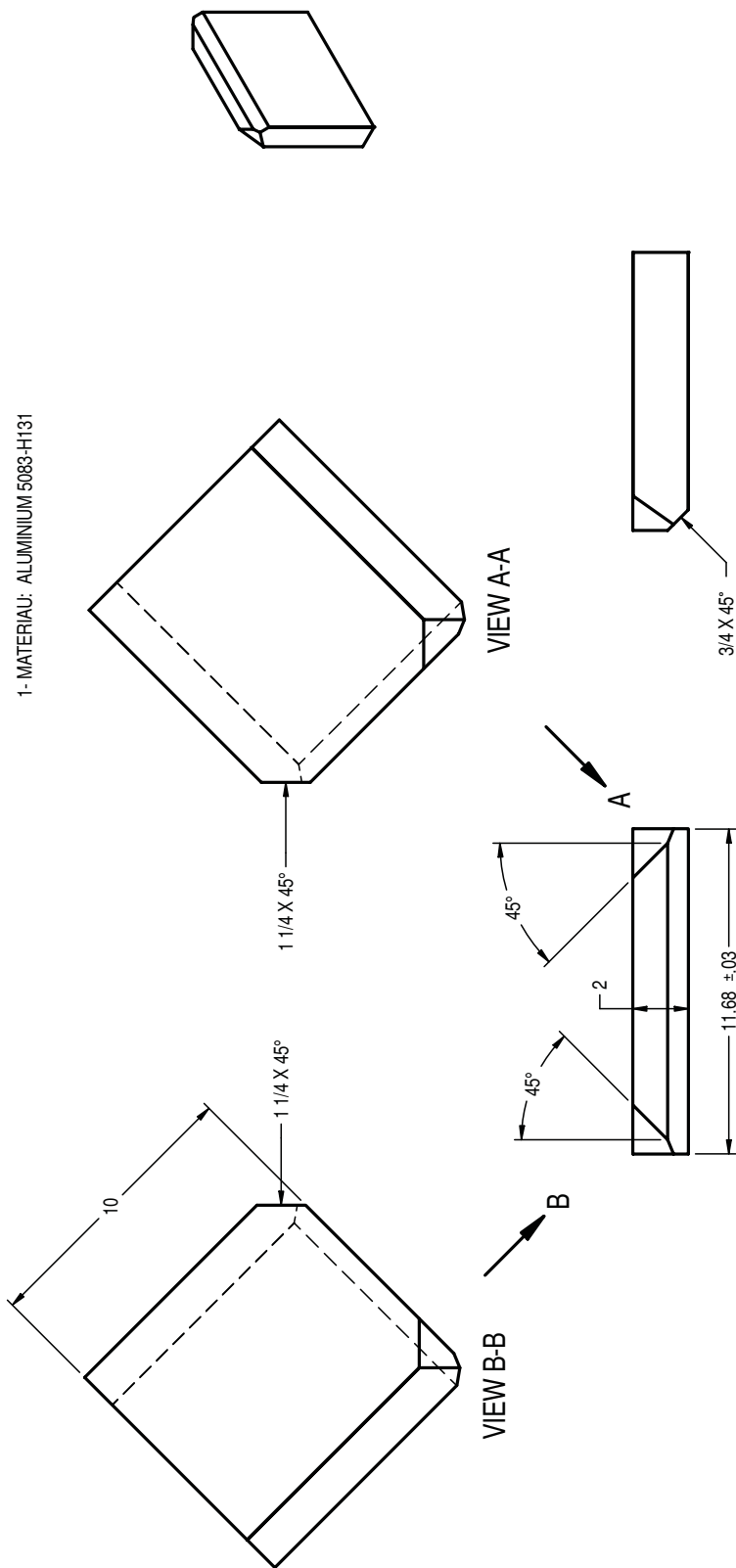
11	36-2536	24981, BOUL. PÉRIEUX, NORD, NORTH VALCARTIER, QUEBEC, CANADA	DRDC VALCARTIER R & D POUR LA DEFENSE CANADA - VALCARTIER DEFENCE R & D CANADA - VALCARTIER
DIMENSIONS DONNÉES EN POUCES DIMENSIONS DONNÉES EN MILLIMÈTRES ÉTAT DE SURFACE 125 RONDURES TOLÉRANCES TOLÉRANCES / DECIMALS 1 (X.1) ± .02 2 (X.X) ± .005 3 (X.XX) ± .002 FRACTIONS 1/32"		SERVICE DE PROTOTYPAGE TECHNIQUES D'INGÉNIERIE	
FORMES A / FORMES AT 90° ± .12" REMOUE ARÊTES ET COINS VIFS REMOUE SPURS / EDGES AND CORNERS RAYON .015 MAX AUX COINS INTÉRIEURS RADIUS .015 MAX AT CORNERS INTERIORS SAUF INDICATIONS CONTRAIRES UNLESS OTHERWISE SPECIFIED		CONÇU / DESIGNED A. MANUEL	
		Dessiné / Drawn A. MANUEL 18-10-16	
		VÉRIFIÉ / CHECKED A. ROUSSEL	
		ACCEPTÉ / ACCEPTED A. ROUSSEL	
		TITRE / TITLE RENFORT #2	
		SÉCURITÉ / SECURITY SCHELLER SCALE 1 / 4	
		NUMÉRO DU DESSIN / DRAWING NUMBER 121108046	
		FORMAT SIZE C	

CE DESSIN EST LA PROPRIETE DE RDC VALCARTIER ET NE DOIT PAS ETRE UTILISE OU REPRODUIT SANS AUTORISATION
THIS DRAWING IS THE PROPERTY OF RDC VALCARTIER AND SHALL NOT BE USED OR REPRODUCED UNLESS AUTHORIZED

B 78.1 & 78.2

CE DESSIN EST CONFORME AUX NORMES ACNOR
THIS DRAWING COMPLIES WITH CSA STANDARDS

1- MATERIAL: ALUMINIUM 5083-H131



12	36-2536	<p>DIMENSIONS SONT EN POUCES DIMENSIONS ARE IN INCHES</p> <p>ETAT SURFACE 125 SURFACE</p> <p>ROUGHNESS</p> <p>TOLERANCES / TOLERANCES DECIMALES / DECIMALS</p> <p> $1 (X) \pm .02$ $2 (XX) \pm .01$ $3 (XXX) \pm .005$ </p> <p>FRACTIONS $\pm 1/32"$</p> <p>ANGLES</p> <p>FORMES A / FORMED AT $90^\circ \pm 12^\circ$ AUTRES / OTHERS $\pm 1^\circ$</p> <p>NEVEVER SHARP EDGES AND CORNERS ENLEVER ARIETES ET CORNERS BISEAU / CHAMFERS 45°</p> <p>RAYON / RADIUS INTERNAL CORNERS 0.15 RADIUS INTERNAL CORNERS 0.15 RADIUS</p> <p>SUPPLICATIONS / SUPPLIES UNITS / UNITS SUF / UNITS SUF / UNITS</p>
----	---------	--

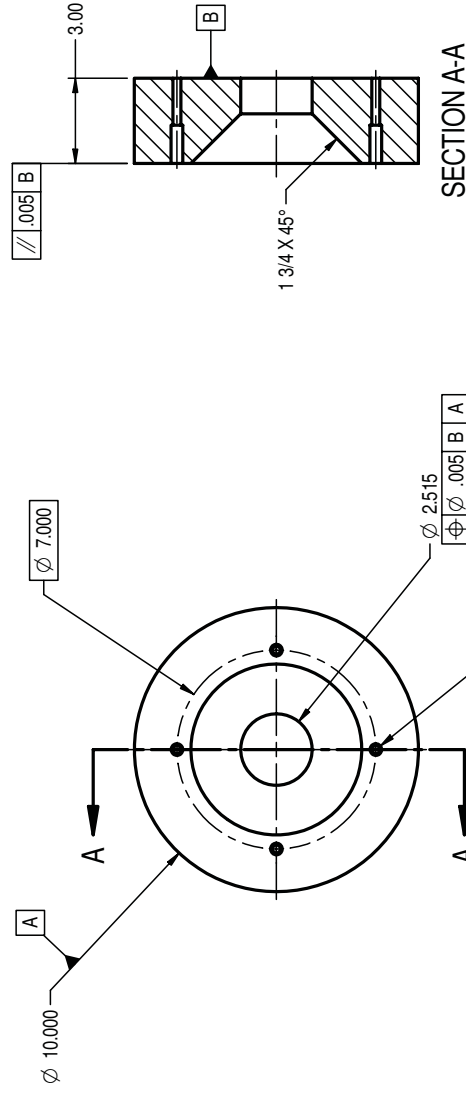
RDDC VALCARTIER		2459, BOUL. PÉRIEUX, NORD / NORTH VAL-BÉLAIR, QUÉBEC, G3J 1X5, CANADA		DRDC VALCARTIER	
R & D POUR LA DÉFENSE CANADA - VALCARTIER					
DEFENCE R & D CANADA - VALCARTIER					
SERVICE DE PROTOTYPAGE TECHNIQUES D'INGÉNIERIE		PROTOTYPING SERVICE ENGINEERING TECHNIQUES			
CONÇU / DESIGNED A. MAHEUX		TITRE / TITLE RENFORT #1			
DESSINÉ / DRAWN A. MAHEUX 23-09-16					
VÉRIFIÉ / CHECKED A. ROUSSEL		SECURITE / SECURITY -----		ECHELLE SCALE 1 / 4	
ACCEPTÉ / ACCEPTED A. ROUSSEL		NUMERO DU DESSIN / DRAWING NUMBER 121108048		FORMAT SIZE B	

CE DESSIN EST LA PROPRIÉTÉ DE RD&C VALCARTIER ET NE DOIT PAS ÊTRE UTILISÉ OU REPRODUIT SANS AUTORISATION
THIS DRAWING IS THE PROPERTY OF RD&C VALCARTIER AND SHALL NOT BE USED OR REPRODUCED UNLESS AUTHORIZED

B 78.1 & 78.2

CE DESSIN EST CONFORME AUX NORMES ACNOR
THIS DRAWING COMPLIES WITH CSA STANDARDS

1-MATERIAU: ALUMINIUM 5083 H131



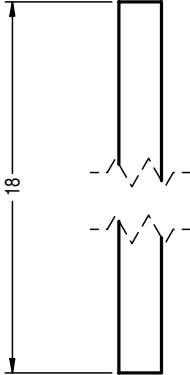
15	36-2536
DIMENSIONS SONT EN POUCES DIMENSIONS ARE IN INCHES ETAT DE SURFACE 125 / SURFACE ROUGHNESS TOLERANCES DECIMALES / DECIMALS 1 (X) ± .02 2 (XX) ± .01 3 (XXX) ± .005 FRACTIONS ± 1/32"	
FORMES A / ANGLES AT 90° ± 12° AUTRES / OTHERS ± 1° ENLEVER ARÊTES ET CONS VIFS REMOVE SHARP EDGES AND CORNERS BISEAUX / CHAMFERS 45° RAYON .015 MAX AUX CONS INTERIEURS INTERNAL CORNERS 2/16 MAX. RADIUS UNITS OF MEASURE - IMPERIAL UNIT OF DEFENSE - IMPERIAL	
RDDC VALCARTIER DRDC VALCARTIER 2459 , ROUTE DE LA BRAVOURE QUÉBEC , QUÉBEC , G3J 1X5 , CANADA R & D POUR LA DEFENSE CANADA - VALCARTIER DEFENCE R & D CANADA - VALCARTIER	
GESTION DE GRANDS PROJETS ET PROTOTYPAGE TECHNIQUES D'INGÉNIEUR MANAGEMENT OF MAJOR PROJECTS AND PROTOTYPING SECTION ENGINEERING TECHNIQUES	
CONÇU / DESIGNED A. MAHEUX	
DESSINÉ / DRAWN A. MAHEUX 28-09-16	
VÉRIFIÉ / CHECKED B. PARADIS	
ACCEPTÉ / ACCEPTED B. PARADIS	
SECURITE / SECURITY	
ECHELLE SCALE 1:4	
NUMERO DU DESSIN / DRAWING NUMBER 121108129	
FORMAT SIZE B	

CE DESSIN EST LA PROPRIETE DE RDRC VALCARTIER ET NE DOIT PAS ETRE UTILISE OU REPRODUIT SANS AUTORISATION
THIS DRAWING IS THE PROPERTY OF DRDC VALCARTIER AND SHALL NOT BE USED OR REPRODUCED UNLESS AUTHORIZED

CE DESSIN EST CONFORME AUX NORMES ACNOR
THIS DRAWING COMPLIES WITH CSA STANDARDS

B 78.1 & 78.2

1- MATERIAU:



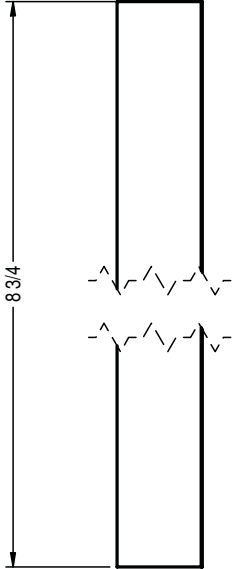
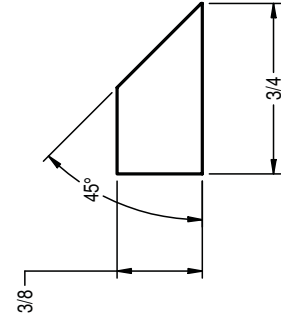
16	36-2536	DRDC VALCARTIER R & D POUR LA DEFENSE CANADA - VALCARTIER DEFENCE R & D CANADA - VALCARTIER	2459, ROUTE DE LA BRAVOURE QUEBEC, QUEBEC, G3J 1X6, CANADA DRDC VALCARTIER
DIMENSIONS SONT EN POUCES DIMENSIONS ARE IN INCHES ETAT DE SURFACE 125 SURFACE ROUGHNESS TOURNAGES / TOLERANCES DECIMALES / DECIMALS 1 (X) ± .02 2 (XX) ± .01 3 (XXX) ± .005 FRACTIONS ± 1/32		GESTION DE GRANDS PROJETS ET PROTOTYPAGE TECHNIQUES D'INGENIERIE MANAGEMENT OF MAJOR PROJECTS AND PROTOTYPING SECTION ENGINEERING TECHNIQUES	
FORMES A / FORMED AT 90° ± 1/2° AUTRES / OTHERS ± 1° ENLEVER ARÊTES ET COINS VIFS REMOVE SHARP EDGES AND CORNERS RAYON 0.015 MAX AUX COINS INTERIEURS INTERNAL CORNERS 0.015 MAX RADIUS SAUF INDICATIONS CONTRAIRES UNLESS OTHERWISE SPECIFIED		CONCU / DESIGNED A. MAHEUX	TITRE / TITLE PLAQUE DE SOUTIEN
		DESSINE / DRAWN A. MAHEUX 28-09-16	
		VERIFIE / CHECKED B. PARADIS	SECURITE / SECURITY -----
		ACCEPTE / ACCEPTED B. PARADIS	ECHELLE SCALE 1:1
			NUMERO DU DESSIN / DRAWING NUMBER 121108130
			FORMAT SIZE B

CE DESSIN EST LA PROPRIETE DE RDDC VALCARTIER ET NE DOIT PAS ETRE UTILISE OU REPRODUIT SANS AUTORISATION
THIS DRAWING IS THE PROPERTY OF DRDC VALCARTIER AND SHALL NOT BE USED OR REPRODUCED UNLESS AUTHORIZED

CE DESSIN EST CONFORME AUX NORMES ACNOR
THIS DRAWING COMPLIES WITH CSA STANDARDS

B 78.1 & 78.2

1- MATERIAU:



16	36-2536	RDDC VALCARTIER 2459, ROUTE DE LA BRAVOURE QUEBEC, QUEBEC, G3J 1X6, CANADA		DRDC VALCARTIER	
DIMENSIONS SONT EN POUCES DIMENSIONS SONT EN MILLIMETRES ETAT DE SURFACE 125 SURFACE ROUGHNESS TOURNAGES / TOLERANCES DECIMALES / DECIMALS 1 (X) ± .02 2 (XX) ± .01 3 (XXX) ± .005 FRACTIONS ± 1/32		R & D POUR LA DEFENSE CANADA - VALCARTIER DEFENCE R & D CANADA - VALCARTIER		R & D POUR LA DEFENSE CANADA - VALCARTIER DEFENCE R & D CANADA - VALCARTIER	
GESTION DE GRANDS PROJETS ET PROTOTYPAGE TECHNIQUES D'INGENIERIE		MANAGEMENT OF MAJOR PROJECTS AND PROTOTYPING SECTION ENGINEERING TECHNIQUES		TITRE / TITLE	
CONCU / DESIGNED A. MAHEUX		PLAQUE DE SOUTIEN #2		ECHELLE SCALE	
DESSINE / DRAWN A. MAHEUX 28-09-16		SECURITE / SECURITY -----		NUMERO DU DESSIN / DRAWING NUMBER	
VERIFIE / CHECKED B. PARADIS		2:1		121108131	
ACCEPTÉ / ACCEPTED B. PARADIS		FORMAT SIZE		B	

