



Services de l'approvisionnement et des
contrats
30, rue Victoria, Gatineau (Québec) K1A 0M6

Fournisseur@elections.ca

DEMANDE DE RENSEIGNEMENTS

Bureau du directeur général des élections – No du
dossier :

ECGZ-RFI-16-0620

Titre :

Inscription en ligne

Date :

1 juin 2017

Date et l'heure de clôture :

15 juin 2017

DEMANDE DE RENSEIGNEMENTS

Adressez toute demande de renseignements à :

Fournisseur@elections.ca

À l'attention de :

Galina Zhukov

N° de téléphone :

819-939-1486

RÉPONSES

Soumettre la réponse à :

Fournisseur@elections.ca

La présente demande de renseignement (DR) comprend les renseignements suivants :

- Partie 1. Contexte et objectif**
- Partie 2. Nature de la demande de renseignements**
- Partie 3. Nature et format des réponses demandées**
- Partie 4. Coûts associés aux réponses**
- Partie 5. Traitement des réponses**
- Partie 6. Langues officielles**
- Partie 7. Informations demandées par Élections Canada**
- Partie 8. Données volumétriques**
- Partie 9. Format des réponses**
- Partie 10. Demandes de renseignements**
- Partie 11. Soumission des réponses**

Annexes

Annexe A – DI : Questions pour les fournisseurs

DEMANDE DE RENSEIGNEMENTS

Inscription en ligne

Partie 1. Contexte et objectif

1.1. Objectif

Dans le but de venir en aide à Élections Canada (EC) dans le raffinement de la définition de ses exigences, EC souhaite obtenir de la rétroaction de la part des fournisseurs concernant son besoin pour Inscription en ligne.

1.2. Mandat d'Élections Canada

EC, sous la conduite du directeur général des élections (DGE), est un organisme indépendant et non partisan, pourvu de caractéristiques organisationnelles uniques, et qui relève directement du Parlement. EC dirige et surveille de façon générale la conduite d'évènements électoraux tels que les élections et les élections partielles fédérales ainsi que les référendums fédéraux. Son mandat est le suivant :

- a) être prêt à mener une élection générale ou partielle, ou un référendum fédéral;
- b) administrer le régime de financement politique prévu par la Loi électorale du Canada (LEC);
- c) veiller à la conformité de de la législation électorale;
- d) mener des campagnes d'information auprès du public sur l'inscription des électeurs, le vote et la façon de devenir candidat;
- e) mener des programmes d'éducation pour les étudiants sur le processus électoral;
- f) appuyer les commissions indépendantes chargées de réviser les limites des circonscriptions fédérales après chaque recensement décennal;
- g) mener des études sur d'autres méthodes de vote et, sous réserve de l'approbation des parlementaires, mettre à l'essai de nouveaux processus de vote en vue de scrutins futurs;
- h) fournir aux organismes électoraux étrangers, ou à des organisations internationales, son aide et sa collaboration en matière électorale.

1.3. Description du Projet

Le Service d'inscription en ligne des électeurs permet à Élections Canada (EC) de mieux répondre aux besoins et aux attentes des Canadiens grâce à un accès rapide, opportun, sécuritaire et pratique au processus électoral.

EC étudie la possibilité de remplacer tout le système d'inscription en ligne créé à l'interne ou d'acheter une ou plusieurs solutions (pour les points 4 à 8) pouvant être intégrées au système actuel.

Ce projet vise à offrir un système qui permettra aux électeurs de facilement s'inscrire, de confirmer en ligne leur inscription ou de mettre à jour leurs renseignements, et ce, en fonction des objectifs liés au rendement et à la surveillance.

Partie 2. Nature de la demande de renseignements

Le présent document n'est pas un appel d'offres ou une demande de soumissions. La présente DR pourrait ne pas se traduire par un lancement d'un processus d'approvisionnement, l'attribution d'un contrat ou à la création d'une liste de fournisseurs. Par conséquent, les fournisseurs de biens ou de services décrits dans la présente DR ne devraient pas réserver de stocks ou d'installations ni affecter de ressources en fonction des renseignements indiqués dans la présente demande. Ainsi, le fait qu'un fournisseur réponde ou non à la présente DR ne l'empêchera pas de participer à un processus d'approvisionnement ultérieur. De plus, la décision de lancer ou de ne pas lancer un processus d'approvisionnement pour l'un ou l'autre des biens et des services décrits dans la présente DR relève de l'entière discrétion d'EC. EC se réserve le droit d'annuler ou de modifier toute exigence préliminaire décrite dans la présente. Cette DR vise seulement à obtenir les commentaires de l'industrie sur les points qui y sont abordés et ne constitue pas une autorisation de mettre quoi que ce soit en œuvre qui pourrait entraîner des coûts pour EC. EC se réserve le droit d'accepter ou de rejeter tout commentaire reçu. Une consultation ultérieure des répondants pourrait être réalisée par EC. Celle-ci pourrait inclure des jours de consultation des fournisseurs, des rencontres individuelles, des démonstrations de produits, des demandes d'information supplémentaires de la part des répondants, etc.

Partie 3. Nature et format des réponses demandées

Les répondants sont invités à présenter leurs commentaires, leurs préoccupations et, le cas échéant, recommander d'autres alternatives sur la façon de répondre aux besoins et aux objectifs définis dans cette DR. Ils sont également invités à se prononcer sur le contenu, le format et la structure de tout document provisoire accompagnant cette demande et à expliquer les hypothèses qu'ils présenteront dans leurs réponses.

Partie 4. Coûts associés aux réponses

EC ne remboursera à aucun répondant toute dépense engagée ou tout coût encouru pour répondre à la présente DR.

Partie 5. Traitement des réponses

5.1 Utilisation des réponses

Les réponses ne seront pas officiellement évaluées. Toutefois, EC pourrait s'en servir pour élaborer ou modifier des stratégies d'approvisionnement ou tout document provisoire accompagnant la

présente DR. EC examinera toutes les réponses reçues avant la date de clôture de la demande de renseignements et pourrait aussi, à sa discrétion, examiner des réponses reçues après cette date.

5.2 Équipe d'examen

Une équipe de représentants d'EC examinera les réponses. EC se réserve le droit de faire appel à tout expert-conseil indépendant ou d'utiliser toute ressource gouvernementale qu'il juge nécessaire afin d'examiner les réponses. Tous les membres de l'équipe n'examineront pas nécessairement toutes les réponses.

5.3 Confidentialité

Les répondants sont les seuls responsables du signalement des parties de leur réponse qui, selon eux, sont de nature exclusive ou confidentielle. EC traitera ces parties de réponse conformément à la *Loi sur l'accès à l'information* et la *Loi sur la protection des renseignements personnels*.

5.4 Activité de suivi

EC peut, à sa discrétion, communiquer avec les répondants pour leur poser d'autres questions ou leur demander des précisions sur n'importe quel volet d'une réponse ou pour une invitation à une rencontre individuelle.

Partie 6. Langues officielles

Les réponses à la présente DR peuvent être présentées dans l'une ou l'autre des langues officielles du Canada, soit en français ou en anglais.

Partie 7. Informations demandées par Élections Canada

7.1 Commentaires au sujet des documents préliminaires

Les documents suivants sont annexés à la présente DR. Ils contiennent tous les éléments sur lesquels EC sollicite des commentaires de la part de l'Industrie :

- a) Annexe A – DI : Questions pour les fournisseurs

Ces documents sont présentement à la phase de développement préliminaire seulement et de nouvelles clauses ou exigences pourraient être ajoutées, à l'entière discrétion d'EC, à toute demande de soumissions qui pourrait être publiée ultérieurement. Toute clause ou exigence pourrait être supprimée ou modifiée à l'entière discrétion d'EC si elle est utilisée dans un processus d'approvisionnement. Enfin, les commentaires concernant tous les aspects des documents provisoires sont bienvenus.

7.2 Réponses aux questions à l'intention de l'industrie

EC demande une réponse pour chaque question se retrouvant à l'Annexe A – DI : Questions pour les fournisseurs Partie 2.

Partie 8. Données volumétriques

L'information incluse dans cette demande de renseignement est fournie aux répondants qu'à titre informatif et pourraient ne pas être incluses ou être modifiées dans la description fournie par EC dans toute exigence future. Bien qu'il s'agisse des meilleurs renseignements disponibles actuellement, EC n'en garantit ni l'exhaustivité ni l'exactitude. Le recours des répondants à ces données relève de leur entière discrétion. En conséquence, EC n'est pas responsable ou redevable en aucune façon quant à l'exactitude et l'intégrité de ces données.

Partie 9. Format des réponses

9.1. Page couverture

Si la réponse comporte plusieurs volumes, les répondants devraient indiquer sur la page couverture de la réponse le titre de la réponse, le numéro de la DR, le nombre de documents ainsi que le nom légal complet du répondant.

9.2. Page titre

La première page de chaque document composant la réponse devrait être la page titre, laquelle doit comprendre les éléments suivants :

- a) le titre de la réponse du répondant et le numéro du volume;
- b) les nom et adresse du répondant;
- c) le nom, l'adresse, le numéro de téléphone et l'adresse courriel d'une personne-ressource pour le répondant;
- d) la date;
- e) le numéro de la DR.

9.3 Système de numérotation

Les répondants devraient structurer leur réponse en utilisant un système de numérotation correspondant à celui de la présente DR. Toute référence aux documents descriptifs, aux guides techniques et aux brochures comprises dans la réponse devrait faire l'objet d'un renvoi en conséquence.

Partie 10. Demandes de renseignements

Comme le présent document n'est pas une demande de soumissions, EC ne répondra pas nécessairement aux demandes de renseignements par écrit ou en communiquant des réponses à tous les répondants éventuels. Toutefois, les répondants peuvent faire parvenir leurs questions sur la

présente DR à l'autorité contractante par l'adresse courriel indiquée sur la page couverture de ce document.

Partie 11. Soumission des réponses

11.1 Heure et lieu pour les soumissions de réponses

Les répondants souhaitant fournir une réponse doivent la soumettre à l'autorité contractante à l'adresse courriel indiquée sur la page couverture du présent document et avant la date et l'heure de clôture qui y sont aussi indiquées.

11.2 Responsabilité relative au respect du délai de livraison

Il incombe à chacun des répondants de s'assurer que sa réponse est livrée à la bonne adresse et qu'elle soit reçue dans les délais prescrits.

11.3 Identification de la réponse

Chaque répondant doit veiller à ce que son nom, le nom d'une personne-ressource et son adresse courriel, ainsi que le numéro de la DR et la date de clôture sont incluent dans leur réponse de façon bien en vue.

Élections Canada

Questions – Demande d'information sur le renouvellement du
Service d'inscription en ligne des électeurs

Élections Canada

Projet de renouvellement
de l'inscription en ligne

Table des matières

1.0	DEMANDE D'INFORMATION : CONTEXTE	3
1.1	APERÇU ET BESOINS.....	3
1.2	OBJECTIF DU PROJET.....	4
1.3	ÉCHÉANCIER DE PROJET PROPOSÉ.....	4
1.4	CONTEXTE DE LA SOLUTION	4
1.5	LE REGISTRE NATIONAL DES ÉLECTEURS	7
1.6	VOLUMES D'INSCRIPTION EN LIGNE	7
2.0	QUESTIONS POUR LES FOURNISSEURS	8
2.1	GÉNÉRALITÉS	9
2.2	EXPÉRIENCE DE L'ÉLECTEUR.....	9
2.3	VOLUME.....	9
2.4	MODÈLE D'ÉTABLISSEMENT DES PRIX.....	9
2.5	VOLET TECHNIQUE	10
3.0	ANNEXE – TERMINOLOGIE ET DÉFINITIONS.....	10

1.0 DEMANDE D'INFORMATION : CONTEXTE

1.1 APERÇU ET BESOINS

Le Service d'inscription en ligne des électeurs permet à Élections Canada (EC) de mieux répondre aux besoins et aux attentes des Canadiens grâce à un accès rapide, opportun, sécuritaire et pratique au processus électoral. Il s'agit d'une autre façon pour les électeurs :

- de confirmer leur inscription;
- de mettre à jour leurs renseignements, par exemple leur adresse;
- ou de s'inscrire au Registre national des électeurs (le Registre).

Ce service, sous forme d'application Web, a été lancé en avril 2012. Il a été employé pour plusieurs élections partielles fédérales avant d'être utilisé pour la première fois à l'échelle nationale dans le cadre de l'élection générale de 2015. Durant cette élection, plus de 1,7 million de Canadiens ont recouru à ce service pour vérifier s'ils étaient inscrits.

Fonctions actuelles du Service d'inscription en ligne :

1. permettre à une personne de déterminer si elle est inscrite en comparant ses renseignements (nom, adresse municipale, date de naissance et sexe [facultatif]) avec l'information contenue dans le Registre;
2. permettre à une personne déjà inscrite auprès d'EC de mettre à jour ses renseignements (nom, adresse municipale ou postale, date de naissance et sexe [chaque champ peut être activé ou désactivé par l'administrateur]);
3. permettre aux personnes non inscrites, mais qui sont connues d'EC en raison d'ententes d'échanges de renseignements conclues avec d'autres organisations gouvernementales provinciales ou fédérales, de s'inscrire en ligne en utilisant un secret partagé.

Dans le cadre de nos efforts d'amélioration continue, nous prévoyons de renouveler l'inscription en ligne pour offrir un niveau de service qui répond aux attentes des Canadiens. La prochaine version du service pourrait comprendre les améliorations suivantes (dans aucun ordre particulier) :

4. permettre à une personne de vérifier si elle est inscrite au moyen de son adresse postale plutôt que de son adresse municipale;
5. fournir aux électeurs une fonction de recherche avec saisie semi-automatique pour les adresses;
6. donner aux électeurs dont l'adresse municipale n'est pas conventionnelle la possibilité de situer leur domicile sur une carte grâce à une fonction de géolocalisation visuelle;
7. offrir aux électeurs sans permis de conduire dont les renseignements ont été communiqués à EC par un gouvernement provincial ou territorial :
 - a. un moyen sûr de transmettre en ligne des documents pour étayer une demande d'inscription;
 - b. un autre moyen sûr de soumettre une demande et de prouver leur identité;
8. permettre à un électeur de décider de recevoir sa carte d'information de l'électeur (CIE) électroniquement.

EC étudie la possibilité de remplacer tout le système d'inscription en ligne créé à l'interne ou d'acheter une ou plusieurs solutions (pour les points 4 à 8) pouvant être intégrées au système actuel. On invite les

fournisseurs à décrire les solutions qu'ils peuvent offrir pour répondre à l'un ou à la totalité des besoins ci-dessus.

1.2 OBJECTIF DU PROJET

Ce projet vise à offrir un système qui permettra aux électeurs de facilement s'inscrire, de confirmer en ligne leur inscription ou de mettre à jour leurs renseignements, et ce, en fonction des objectifs liés au rendement et à la surveillance.

1.3 ÉCHÉANCIER DE PROJET PROPOSÉ

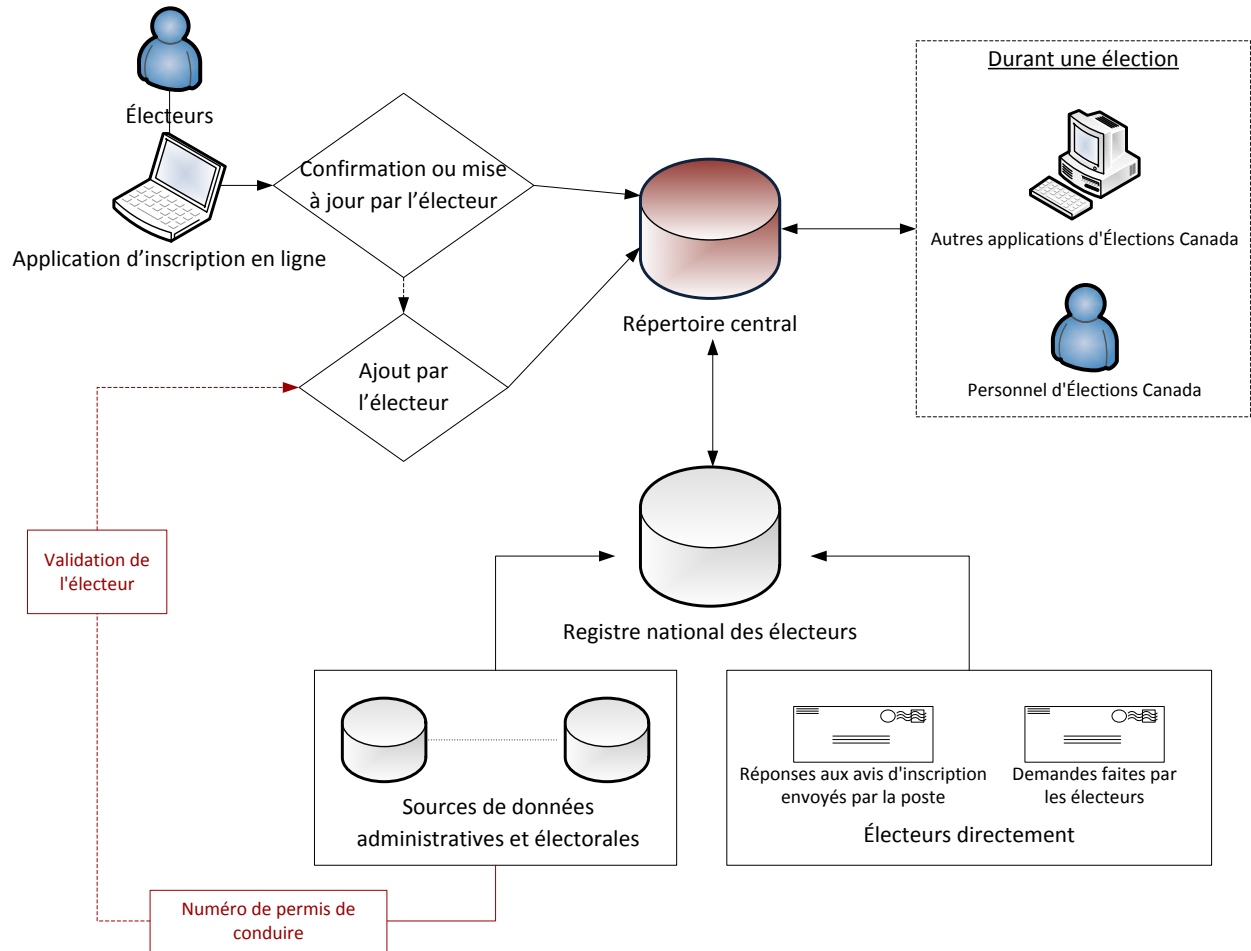
L'échéancier qui suit fixe comme date limite mars 2019 pour l'installation, la mise à l'essai, la configuration selon les besoins d'EC et la mise en œuvre dans l'environnement de production du produit choisi, et l'exécution d'une simulation d'élection générale en vue d'un scrutin à l'automne 2019.

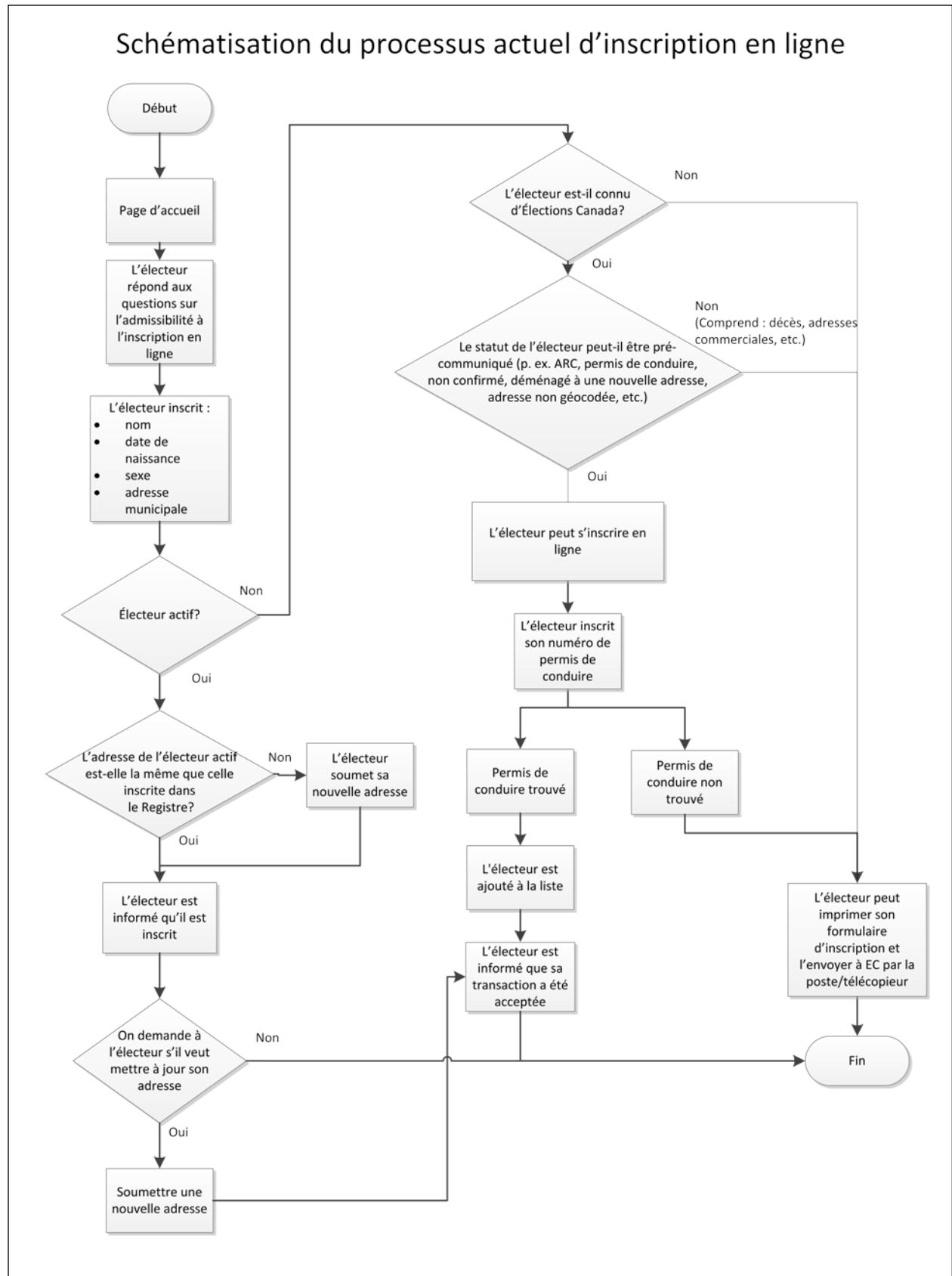
Activité	Date d'achèvement
Approbation des besoins opérationnels	Mai 2017
Acquisition du produit/de la solution (pour une partie ou la totalité des besoins opérationnels) – sollicitation, évaluation et attribution du contrat (si une demande de proposition est nécessaire). Note : Selon les résultats de la DI, toute activité d'approvisionnement pourrait être reportée à une date ultérieure en vue des élections générales subséquentes (après octobre 2019).	Décembre 2017 (à déterminer)
Essai d'intégration du système	Septembre 2018
Simulation d'élection générale	Mars 2019

1.4 CONTEXTE DE LA SOLUTION

Le produit/la solution s'inscrira dans l'environnement technologique d'EC par l'intermédiaire d'un dépôt central. Le dépôt central est une source commune de données (renseignements sur les électeurs et adresses) utilisée par le service d'inscription en ligne et d'autres applications d'EC.

On y retrouve les renseignements utilisés par tous les systèmes fonctionnels d'EC. Il s'agit de la source principale d'information pour les mises à jour.





Schématisme du processus actuel d'inscription en ligne

1.5 LE REGISTRE NATIONAL DES ÉLECTEURS

Créé en 1997, le Registre est une base de données permanente et continuellement mise à jour qui répertorie les Canadiens qui peuvent voter lors d'une élection ou d'un référendum fédéral. Il comprend le nom, l'adresse, le sexe et la date de naissance de chaque électeur ainsi qu'un identificateur unique qui permet de suivre les changements au dossier de l'électeur.

EC utilise les renseignements qu'il renferme pour créer des listes électorales lorsque des élections et des référendums fédéraux sont déclenchés. Une liste des électeurs exacte constitue la pierre angulaire de toute démocratie, et le Registre contribue à rendre les listes exhaustives. S'ils le souhaitent, les électeurs canadiens peuvent choisir de se retirer du Registre et conserver leur droit de vote.

Le Registre contient les dossiers d'environ 25 millions de Canadiens de 18 ans et plus habiles à voter.

Près de 14 % des renseignements changent chaque année – on ajoute au Registre les Canadiens qui ont atteint 18 ans et les nouveaux citoyens canadiens, on enlève le nom des électeurs décédés et on met à jour l'adresse des électeurs qui ont déménagé.

1.6 VOLUMES D'INSCRIPTION EN LIGNE

La solution d'inscription en ligne doit pouvoir composer avec des volumes élevés durant les élections générales.

Service d'inscription en ligne des électeurs – transactions en 2014-2016

Année	Tentatives de confirmation	Mises à jour	Ajouts (nouvelles inscriptions avec jumelage du permis de conduire)
2014*	62 100	5 500	7 000
2015 En dehors de la période électorale	136 100	13 000	25 000
2015 Durant l'élection générale	2 599 600	208 000	107 000
2016*	17 800	3 500	1 600
* Comprend les élections partielles (six en 2014).			

Volume de transactions prévu – élection générale de 2019

Population	Électeurs potentiels non inscrits pour l'élection générale de 2019	Hypothèse Nous prévoyons qu'environ 10 % utiliseront le service pour s'inscrire à l'élection générale de 2019, selon les données de l'élection générale de 2015.	Hypothèse Nous prévoyons qu'environ 17 % pourraient utiliser le mode de soumission en ligne pour s'inscrire à l'élection générale de 2019, selon les données de certificat d'enregistrement de l'élection générale de 2015.
Estimation du nombre d'électeurs potentiels connus d'EC et dont nous avons le numéro de permis de conduire.	1 320 000	132 000	
Estimation du nombre d'électeurs potentiels connus d'EC et dont nous n'avons pas le numéro de permis de conduire.	480 000		80 000

2.0 QUESTIONS POUR LES FOURNISSEURS

Veuillez donner un aperçu de la solution que vous proposez pour répondre à l'un ou à la totalité des besoins opérationnels d'EC énoncés au [point 1.1](#). Votre solution peut compter un ou plusieurs sous-éléments ou produits. Veuillez décrire clairement la solution proposée.

Les répondants peuvent fournir de l'information en répondant aux questions ci-dessous. Ils ne sont pas tenus de répondre à toutes les questions.

Autres considérations :

- Sécurité et vie privée : La solution doit répondre aux critères de certification et d'accréditation de l'[ITSG-33](#). Elle doit respecter les critères de confidentialité, d'intégrité et de disponibilité établis par le gouvernement du Canada.
- Langue : La solution doit être bilingue (français et anglais), et l'électeur doit être en mesure de passer d'une langue à l'autre.
- Accessibilité : La solution doit respecter les critères énoncés dans la [Norme sur l'accessibilité des sites Web](#) et les lignes directrices sur l'accessibilité des contenus Web 2.0, administrées par le World Wide Web Consortium (W3C) dans le cadre de l'initiative sur l'accessibilité du Web.

2.1 GÉNÉRALITÉS

1. Quels produits et services d'inscription électronique offrez-vous? À quels besoins énoncés au [point 1.1](#) répondez-vous?
2. Offrez-vous un service hébergé? Le cas échéant, dans quel pays le service est-il hébergé? Pouvez-vous changer le pays où le service et les données sont hébergés? Peuvent-ils être hébergés au Canada? Pouvez-vous fournir un document décrivant les politiques de sécurité que vous appliquez concernant le Web et les bases de données?
3. Votre service d'inscription a-t-il déjà été utilisé pour l'inscription d'électeurs? Quelles administrations utilisent actuellement votre produit et vos services?
4. Pouvez-vous fournir un exemple de votre service d'inscription électronique (p. ex. captures d'écran, logiciel de démonstration)?
5. Seriez-vous disposé à venir à l'administration centrale d'EC pour faire gratuitement une démonstration de vos produits ou parler de vos services et de vos capacités par vidéoconférence?

2.2 EXPÉRIENCE DE L'ÉLECTEUR

6. Veuillez décrire le processus que doit suivre le nouvel électeur qui souhaite s'inscrire en ligne (portail, courriel, etc.).
7. Y a-t-il à l'écran une fonction d'aide ou des instructions à l'intention de l'électeur?
8. Quelles technologies d'adaptation utilisées par les électeurs handicapés peuvent être optimisées par votre solution? Veuillez donner des exemples.
9. Votre solution respecte-t-elle les lignes directrices sur l'accessibilité des contenus Web 2.0 du W3C? Veuillez indiquer les autres normes d'accessibilité auxquelles votre solution pourrait être conforme et fournir les preuves à l'appui.
10. Quel processus de vérification/authentification des utilisateurs votre solution utilise-t-elle?
11. Quels services de soutien sont offerts aux électeurs? Pouvez-vous donner des exemples des différents niveaux de soutien disponibles? Pouvez-vous offrir ce soutien aux électeurs? Comment?

2.3 VOLUME

12. Quel est le plus grand volume de personnes ayant utilisé votre solution d'inscription électronique? Veuillez indiquer à quel moment cela s'est produit. Pouvez-vous donner des exemples de groupes d'utilisateurs ayant été ciblés (p. ex. utilisateurs ayant certains documents d'identité, utilisateurs nationaux ou internationaux, etc.)?
13. Votre solution peut-elle être adaptée pour répondre à une demande croissante? Peut-elle être réduite durant les périodes tranquilles? Veuillez fournir des exemples dans les deux cas.

2.4 MODÈLE D'ÉTABLISSEMENT DES PRIX

14. Comment le prix de vos produits et de vos services est-il établi?
15. Quels modèles d'entretien et de soutien sont offerts en lien avec la question 14? Comment le prix est-il établi?

2.5 VOLET TECHNIQUE

16. Quelles sont les capacités de votre système/produit sur le plan de la traçabilité, de la vérification et de la reddition de comptes?
17. Offrez-vous des services professionnels de mise en place? Le cas échéant, en quoi cela consiste-t-il généralement?
18. Quelles sont les exigences technologiques (capacité, logiciel, élément/version d'infrastructure de TI) associées à votre produit/solution?
 - a. Concernant le besoin n° 7 du [point 1.1](#), quelle solution proposeriez-vous pour le stockage des images de documents?
 - b. Votre solution peut-elle se conformer à la politique en matière de conservation des dossiers du gouvernement du Canada?
19. Quel mécanisme de Gestion de l'identité et de l'accès (GIA) votre produit utilise-t-il pour authentifier les utilisateurs externes (les électeurs)? Peut-il être intégré dans un mécanisme de GIA existant?
20. Votre produit peut-il se conformer à la norme de sécurité et de confidentialité établie dans [ITSG-33](#)? Quels types de contrôles en matière de sécurité et de confidentialité (techniques, opérationnels, de gestion) avez-vous mis en place pour que la confidentialité, l'intégrité et la disponibilité de votre produit soient maintenues?
21. Quelle autorisation de sécurité votre entreprise possède-t-elle?
22. Avec quelles normes et méthodes d'échange de données votre produit est-il compatible?
23. Les éléments suivants peuvent-ils être intégrés sans adaptation ou presque?
 - a. interfaces/environnements externes;
 - b. autres applications ou interfaces d'EC.
24. Concernant le besoin n° 7 du [point 1.1](#), le produit permet-il le jumelage/la vérification automatique des données à partir de diverses sources? Le cas échéant, veuillez décrire brièvement le processus (en des termes techniques et non techniques).

3.0 ANNEXE – TERMINOLOGIE ET DÉFINITIONS

Terme	Définition
électeur actif	Électeur inscrit au Registre.
électeur	Citoyen canadien âgé d'au moins 18 ans, et donc habile à voter.
inscription en ligne	Terme utilisé dans le cadre du Service d'inscription en ligne des électeurs qui offre aux Canadiens une méthode alternative et pratique de vérifier s'ils sont inscrits, de mettre à jour leurs renseignements ou de s'inscrire comme nouvel électeur.
circonscription	Zone géographique représentée par un député. Il y a 338 circonscriptions fédérales au Canada (données de l'élection générale de 2015).
scrutin	Terme générique utilisé pour décrire une élection générale, une élection partielle ou un référendum.
élection générale	Élection tenue simultanément dans toutes les circonscriptions du Canada.

Terme	Définition
liste électorale	Liste des noms et adresses de tous les électeurs inscrits qui est utilisée aux bureaux de vote.
période hors scrutin	Période durant laquelle il n'y a pas de scrutin.
Registre national des électeurs (le Registre)	Base de données informatique des citoyens canadiens habiles à voter. Elle est utilisée pour générer des listes électorales préliminaires pour les élections fédérales, les élections partielles et les référendums. Les données du Registre peuvent être transmises aux organismes électoraux provinciaux, territoriaux et municipaux pour produire des listes électorales. Les Canadiens peuvent choisir d'ajouter leur nom au Registre. Celui-ci est mis à jour à partir des bases de données administratives fédérales, provinciales et territoriales ainsi que des listes électorales (en période hors scrutin), et par les électeurs durant les élections.
carte d'information de l'électeur (CIE)	Carte qu'EC envoie à chaque électeur dont le nom figure sur la liste électorale préliminaire durant une campagne électorale. Elle indique aux électeurs où et quand voter. Elles sont envoyées de 26 à 24 jours avant le jour du scrutin.