



RETURN BIDS TO:

RETOURNER LES SOUMISSIONS À:

Bid Receiving - PWGSC / Réception des soumissions
- TPSGC

11 Laurier St. / 11 rue Laurier

Place du Portage, Phase III

Core 0B2 / Noyau 0B2

Gatineau

Québec

K1A 0S5

Bid Fax: (819) 997-9776

SOLICITATION AMENDMENT

MODIFICATION DE L'INVITATION

The referenced document is hereby revised; unless otherwise indicated, all other terms and conditions of the Solicitation remain the same.

Ce document est par la présente révisé; sauf indication contraire, les modalités de l'invitation demeurent les mêmes.

Comments - Commentaires

Vendor/Firm Name and Address

Raison sociale et adresse du
fournisseur/de l'entrepreneur

Issuing Office - Bureau de distribution

Commercial Acquisitions & Fast Track Procurement
Div/Div des Acquisitions commerciales et achats en
régime accéléré

11 Laurier St. / 11 rue Laurier

6B3, Place du Portage

Phase III

Gatineau

Québec

K1A 0S5

Title - Sujet Service alimentaire plateaux-repas	
Solicitation No. - N° de l'invitation 21120-175659/A	Amendment No. - N° modif. 005
Client Reference No. - N° de référence du client 21120-17-2405659	Date 2017-06-07
GETS Reference No. - N° de référence de SEAG PW-\$\$PD-040-72751	
File No. - N° de dossier pd040.21120-175659	CCC No./N° CCC - FMS No./N° VME
Solicitation Closes - L'invitation prend fin at - à 02:00 PM on - le 2017-06-20	Time Zone Fuseau horaire Eastern Daylight Saving Time EDT
F.O.B. - F.A.B. Plant-Usine: <input type="checkbox"/> Destination: <input type="checkbox"/> Other-Autre: <input type="checkbox"/>	
Address Enquiries to: - Adresser toutes questions à: Friesen, Manon	Buyer Id - Id de l'acheteur pd040
Telephone No. - N° de téléphone (873) 469-3985 ()	FAX No. - N° de FAX () -
Destination - of Goods, Services, and Construction: Destination - des biens, services et construction:	

Instructions: See Herein

Instructions: Voir aux présentes

Delivery Required - Livraison exigée	Delivery Offered - Livraison proposée
Vendor/Firm Name and Address Raison sociale et adresse du fournisseur/de l'entrepreneur	
Telephone No. - N° de téléphone Facsimile No. - N° de télécopieur	
Name and title of person authorized to sign on behalf of Vendor/Firm (type or print) Nom et titre de la personne autorisée à signer au nom du fournisseur/ de l'entrepreneur (taper ou écrire en caractères d'imprimerie)	
Signature	Date

Cette modification No. 005 à l'invitation de soumissionner est soulevée pour:

- A) Modifier l'article 1.3 Sommaire pour changer les quantités des plateaux ainsi que les couvercles pour repas chauds;**
- B) Modifier l'article 7.1 Exigences pour changer les quantités des plateaux ainsi que les couvercles pour repas chauds;**
- C) Modifier l'article 7.2 Biens ou services optionnels pour changer les quantités des plateaux ainsi que les couvercles pour repas chauds;**
- D) Modifier l'article 7.4 Échantillons de présérie pour changer le délai de livraison;**
- E) Modifier le sous-article 7.15 (a) Paiement de l'article 7.15 Base de Paiement pour changer les quantités des plateaux ainsi que les couvercles pour repas chauds;**
- F) Remplacer l'Annexe A, Énoncé des besoins, version 1.1 par la version 1.2 pour adresser les changements apportés aux quantités des divers plateaux-repas;**
- G) Modifier l'Annexe B, Base de Paiement pour changer les quantités des plateaux et les couvercles pour repas chauds et pour changer la séquence des articles ainsi qu'ajouter un tableau 4 pour inclure le prix de l'homologation;**
- H) Modifier l'Annexe C, Calendrier des produits livrables initiaux pour changer les quantités des plateaux et les couvercles pour repas chauds ainsi que les délais de livraison;**
- I) Modifier la Pièce jointe 3.1 - Formulaire d'attestation de la conformité technique pour corriger la séquence des numéros des exigences obligatoires;**
- J) Modifier la Pièce jointe 3.4 - Proposition de calendrier des produits livrables initiaux pour changer les quantités des plateaux et les couvercles pour repas chauds ainsi que les délais de livraison;**
- K) Modifier la Pièce jointe 4.1 - Tableaux d'évaluation financière pour changer les quantités des plateaux et les couvercles pour repas chauds et pour changer la séquence des articles;**
- L) Répondre aux questions de l'industrie.**

- A) Modifier l'article 1.3 Sommaire pour changer les quantités des plateaux ainsi que les couvercles pour repas chauds**

L'article 1.3 **Sommaire** de la demande de soumissions version 1.1 est par la présente supprimé dans son intégralité et remplacé par ce qui suit :

1.3 Sommaire

La présente demande de soumissions vise à répondre au besoin de Service correctionnel Canada (SCC) [le « client »] en matière de fabrication et de fourniture de plateaux-repas divers. Elle vise l'attribution d'un contrat pour une période d'un an, assorti de cinq options irrévocables d'un an, permettant au Canada de prolonger la durée du contrat.

La portée de la demande de soumissions comprend :

SERVICES PROFESSIONNELS OPTIONNELS

- (i) la prestation des services professionnels optionnels, (voir l'article 7.28 de la partie 7, Clauses du contrat subséquent), au besoin, de la conception existante pour le réusinage d'un moule pour plateau-repas de cafétéria à cinq compartiments (ci-après désigné comme le « matériel fourni par le gouvernement » [MFG] lorsque le contexte l'exige), au moment de l'acceptation par le chargé de projet du SCC, conformément à toutes les exigences mentionnées dans l'annexe A, Énoncé des besoins;

FABRICATION DE PLATEAUX-REPAS À PARTIR D'UN PROCÉDÉ DE MOULAGE PAR INJECTION

- (ii) la fabrication d'échantillons de présérie (voir l'article 7.4 de la partie 7, Clauses du contrat subséquent) de plateaux de cafétéria pour repas froids ou chauds à cinq compartiments, à partir d'un procédé de moulage par injection et du MFG, en quantité estimée à 600, à livrer au dépôt national du SCC situé à Laval (Québec, Canada) [comme il est précisé à l'article 7.11 de la partie 7, Clauses du contrat subséquent], conformément à toutes les exigences présentées à l'annexe A, Énoncé des besoins;
- (iii) la fabrication d'échantillons de présérie (voir l'article 7.4 de la partie 7, Clauses du contrat subséquent) de plateaux-repas thermo-isolé à l'air pour repas froids ou chauds à quatre compartiments, à partir d'un procédé de moulage par injection et du MFG, en quantité estimée à 450, à livrer au dépôt national du SCC situé à Laval (Québec, Canada) [comme il est précisé à l'article 7.11 de la partie 7, Clauses du contrat subséquent], conformément à toutes les exigences présentées à l'annexe A, Énoncé des besoins;
- (iv) la fabrication à partir d'un procédé de moulage par injection de plateaux de cafétéria pour repas froids ou chauds à cinq compartiments, à l'aide du MFG, pour une quantité initiale estimée à 4 200, à livrer au dépôt national du SCC situé à Laval (Québec, Canada) conformément à toutes les exigences présentées à l'annexe A, Énoncé des besoins;
- (v) la fabrication à partir d'un procédé de moulage par injection de plateaux-repas thermo-isolé à l'air pour repas froids ou chauds à quatre compartiments, à l'aide du MFG existant, pour une quantité initiale estimée à 2 700, à livrer au dépôt national du SCC situé à Laval (Québec, Canada) conformément à toutes les exigences présentées à l'annexe A, Énoncé des besoins;

FOURNITURE DE PLATEAUX-REPAS OFFERTS SUR LE MARCHÉ

- (vi) la fourniture de plateaux pour repas chauds à trois compartiments offerts sur le marché pour la distribution de repas à plateaux superposés, en quantité initiale estimée à 336, à livrer au dépôt national du SCC situé à Laval (Québec, Canada), conformément à toutes les exigences présentées à l'annexe A, Énoncé des besoins;
- (vii) la fourniture de plateaux pour repas chauds à deux compartiments offerts sur le marché pour la distribution de repas à plateaux superposés, en quantité initiale estimée à 336, à livrer au dépôt national du SCC situé à Laval (Québec, Canada), conformément à toutes les exigences présentées à l'annexe A, Énoncé des besoins;

FOURNITURE DE COUVERCLES POUR PLATEAUX-REPAS OFFERTS SUR LE MARCHÉ

- (viii) la fourniture de couvercles pour les plateaux pour repas chauds à trois compartiments offerts sur le marché, en quantité initiale estimée à 336, à livrer au dépôt national du SCC situé à Laval (Québec, Canada), conformément à toutes les exigences présentées à l'annexe A, Énoncé des besoins;
- (ix) la fourniture de couvercles pour les plateaux pour repas chauds à deux compartiments offerts sur le marché, en quantité initiale estimée à 336, à livrer au dépôt national du SCC situé à Laval (Québec, Canada), conformément à toutes les exigences présentées à l'annexe A, Énoncé des besoins;

FOURNITURE SUR DEMANDE DE BIENS SUPPLÉMENTAIRES ET OPTIONNELS

- (x) la fabrication à partir d'un procédé de moulage par injection de plateaux de cafétéria à cinq compartiments pour repas froids ou chauds supplémentaires et optionnels à l'aide des MFG existants. Le SCC pourra en faire l'acquisition sur demande par incréments de 600 unités au minimum, à tout moment durant le contrat et pendant toute période de prolongation, et les plateaux devront être livrés au dépôt national du SCC situé à Laval (Québec, Canada) conformément à toutes les exigences présentées à l'annexe A, Énoncé des besoins;

- (xi) la fabrication à partir d'un procédé de moulage par injection de plateaux-repas thermo-isolé à l'air à quatre compartiments pour repas froids ou chauds supplémentaires et optionnels à l'aide des MFG existants. Le SCC pourra en faire l'acquisition sur demande par incréments de 225 unités au minimum, à tout moment durant le contrat et pendant toute période de prolongation, et les plateaux devront être livrés au dépôt national du SCC situé à Laval (Québec, Canada) conformément à toutes les exigences présentées à l'annexe A, Énoncé des besoins;
- (xii) la fourniture de plateaux pour repas chauds à deux et trois compartiments supplémentaires et optionnels offerts sur le marché pour la distribution de repas à plateaux superposés, dont le SCC pourra faire l'acquisition sur demande à tout moment durant le contrat et pendant toute période de prolongation, par incréments de 336 unités au minimum à livrer au dépôt national du SCC situé à Laval (Québec, Canada), conformément à toutes les exigences présentées à l'annexe A, Énoncé des besoins;
- (xiii) la fourniture de couvercles supplémentaires et optionnels, offerts sur le marché, pour les plateaux pour repas chauds à deux et trois compartiments, dont le SCC pourra faire l'acquisition sur demande à tout moment durant le contrat et pendant toute période de prolongation, par incréments de 336 unités au minimum à livrer au dépôt national du SCC situé à Laval (Québec, Canada), conformément à toutes les exigences présentées à l'annexe A, Énoncé des besoins;

HOMOLOGATION NSF

- (xiv) la provision de l'homologation NSF à fournir avec toutes les livraisons des plateaux-repas, incluant les échantillons de présérie, conformément à toutes les exigences présentées à l'annexe A, Énoncé des besoins, et

GARANTIE

- (xv) Dès la livraison et l'acceptation des travaux, une période de garantie de douze (12) mois ou la durée de la période de garantie standard de l'entrepreneur ou du fabricant, selon la plus longue des deux.

B) Modifier l'article 7.1 Exigences pour changer les quantités des plateaux ainsi que les couvercles pour repas chauds

L'article **7.1 Exigences** de la demande de soumissions version 1.1 est par la présente supprimé dans son intégralité et remplacé par ce qui suit :

- (a) _____ (l'« **entrepreneur** ») s'engage à fournir au client les _____ biens et services décrits dans le contrat, y compris dans l'Énoncé des besoins (EB), _____ conformément au contrat et au prix figurant dans celui-ci. Cette documentation comprend les _____ éléments suivants :

SERVICES PROFESSIONNELS OPTIONNELS

- (i) la prestation des services professionnels optionnels, (voir l'article 7.28 de la partie 7, Clauses du contrat subséquent), au besoin, de la conception existante pour le réusinage d'un moule pour plateau-repas de cafétéria à cinq compartiments (ci-après désigné comme le « matériel fourni par le gouvernement » [MFG] lorsque le contexte l'exige), au moment de l'acceptation par le chargé de projet du SCC, conformément à toutes les exigences mentionnées dans l'annexe A, Énoncé des besoins;

FABRICATION DE PLATEAUX-REPAS À PARTIR D'UN PROCÉDÉ DE MOULAGE PAR INJECTION

- (ii) Des échantillons de présérie (comme décrits à l'article 7.4) de plateaux de cafétéria pour repas froids ou chauds à cinq compartiments fabriqués à l'aide du MFG, pour une quantité estimée à 600, à livrer au

dépôt national du SCC situé à Laval (Québec, Canada) [comme il est indiqué à l'article 7.11] accompagnés de l'homologation NSF, au moment de l'acceptation par le chargé de projet du SCC, conformément à toutes les exigences présentées à l'annexe A, Énoncé des besoins;

- (iii) Des échantillons de présérie (comme décrits à l'article 7.4) de plateaux de cafétéria isolants pour repas froids ou chauds à quatre compartiments fabriqués à l'aide des MFG, pour une quantité estimée à 450, à livrer au dépôt national du SCC situé à Laval (Québec, Canada) [comme il est indiqué à l'article 7.11] accompagnés de l'homologation NSF, au moment de l'acceptation par le chargé de projet du SCC, conformément à toutes les exigences présentées à l'annexe A, Énoncé des besoins;
- (iv) La fabrication à partir d'un procédé de moulage par injection de plateaux de cafétéria pour repas froids ou chauds à cinq compartiments à l'aide du MFG en quantité estimée à 4 200, à livrer au dépôt national du SCC situé à Laval (Québec, Canada) [comme il est indiqué à l'article 7.11] accompagnés de l'homologation NSF, au moment de l'acceptation par le chargé de projet du SCC, conformément à toutes les exigences présentées à l'annexe A, Énoncé des besoins;
- (v) La fabrication à partir d'un procédé de moulage par injection de plateaux-repas thermo-isolé à l'air pour repas froids ou chauds à quatre compartiments à l'aide du MFG existant en quantité estimée à 2 700, à livrer au dépôt national du SCC situé à Laval (Québec, Canada) [comme il est indiqué à l'article 7.11] accompagnés de l'homologation NSF, au moment de l'acceptation par le chargé de projet du SCC, conformément à toutes les exigences présentées à l'annexe A, Énoncé des besoins;

FOURNITURE DE PLATEAUX-REPAS OFFERTS SUR LE MARCHÉ

- (vi) La fourniture de plateaux pour repas chauds à trois compartiments offerts sur le marché en quantité estimée à 336, à livrer au dépôt national du SCC situé à Laval (Québec, Canada) [comme il est indiqué à l'article 7.11] accompagnés de l'homologation NSF, au moment de l'acceptation par le chargé de projet du SCC, conformément à toutes les exigences présentées à l'annexe A, Énoncé des besoins;
- (vii) La fourniture de plateaux pour repas chauds à deux compartiments offerts sur le marché en quantité estimée à 3336, à livrer au dépôt national du SCC situé à Laval (Québec, Canada) [comme il est indiqué à l'article 7.11] accompagnés de l'homologation NSF, au moment de l'acceptation par le chargé de projet du SCC, conformément à toutes les exigences présentées à l'annexe A, Énoncé des besoins;

FOURNITURE DE COUVERCLES POUR PLATEAUX-REPAS OFFERTS SUR LE MARCHÉ

- (viii) La fourniture de couvercles offerts sur le marché pour les plateaux pour repas chauds à trois compartiments en quantité estimée à 336, à livrer au dépôt national du SCC situé à Laval (Québec, Canada) [comme il est indiqué à l'article 7.11] accompagnés de l'homologation NSF, au moment de l'acceptation par le chargé de projet du SCC, conformément à toutes les exigences présentées à l'annexe A, Énoncé des besoins;
- (ix) La fourniture de couvercles offerts sur le marché pour les plateaux pour repas chauds à deux compartiments en quantité estimée à 336, à livrer au dépôt national du SCC situé à Laval (Québec, Canada) [comme il est indiqué à l'article 7.11] accompagnés de l'homologation NSF, au moment de l'acceptation par le chargé de projet du SCC, conformément à toutes les exigences présentées à l'annexe A, Énoncé des besoins;

GARANTIE

- (x) Une période de garantie d'une durée de 12 mois après la livraison et l'acceptation des travaux ou de la durée de la période de garantie standard offerte par l'entrepreneur ou le fabricant, si celle-ci est plus étendue;

L'entrepreneur doit exécuter les travaux conformément à l'Énoncé des besoins qui se trouve à l'annexe A et à la soumission qu'il a déposée en réponse à la demande de soumissions qui a donné lieu à ce contrat.

(b) Le « client » est le **Service correctionnel du Canada (SCC)**.

(c) **Réorganisation du client** : Le changement de nom, la restructuration, le réaménagement ou le remaniement du client n'aura aucune incidence sur l'obligation de l'entrepreneur en ce qui a trait à l'exécution des travaux (et ne donnera pas non plus lieu au paiement d'honoraires supplémentaires). La réorganisation, le réaménagement ou la restructuration du client s'entendent aussi de sa privatisation, de sa fusion avec une autre entité et de sa dissolution, lorsque cette dissolution est suivie de la création d'une ou de plusieurs autres entités dont la mission est semblable à celle du client d'origine.

C) Modifier l'article 7.2 Biens ou services optionnels pour changer les quantités des plateaux ainsi que les couvercles pour repas chauds

L'article 7.2 **Biens ou services optionnels** de la demande de soumissions version 1.1 est par la présente supprimé dans son intégralité et remplacé par ce qui suit :

7.2 Biens ou services optionnels

FABRICATION SUR DEMANDE DE PLATEAUX-REPAS SUPPLÉMENTAIRES ET OPTIONNELS

- (i) L'entrepreneur accorde au Canada l'option irrévocable d'acquérir, sur demande, des plateaux de cafétéria pour repas froids ou chauds à cinq compartiments supplémentaires et optionnels, par incréments de 600 unités au minimum, à tout moment pendant la période du contrat et pendant toute période de prolongation, selon les mêmes modalités, conformément à toutes les exigences présentées à l'annexe A, Énoncé des besoins, et aux prix ou taux établis à la partie 7, annexe B, Base de paiement. Cette option ne pourra être exercée que par l'autorité contractante sur avis écrit et sera confirmée, pour des raisons administratives seulement, par une modification au contrat.
- (ii) L'entrepreneur accorde au Canada l'option irrévocable d'acquérir, sur demande, des plateaux-repas thermo-isolé à l'air pour repas froids ou chauds à quatre compartiments supplémentaires et optionnels, acquisition sur demande par incréments de 225 unités au minimum, à tout moment pendant la période du contrat et pendant toute période de prolongation, selon les mêmes modalités, conformément à toutes les exigences présentées à l'annexe A, Énoncé des besoins, et aux prix ou taux établis à la partie 7, annexe B, Base de paiement. Cette option ne pourra être exercée que par l'autorité contractante sur avis écrit et sera confirmée, pour des raisons administratives seulement, par une modification au contrat.

FOURNITURE SUR DEMANDE DE PLATEAUX-REPAS SUPPLÉMENTAIRES ET OPTIONNELS OFFERTS SUR LE MARCHÉ

- (iii) L'entrepreneur accorde au Canada l'option irrévocable d'acquérir, sur demande, des plateaux pour repas chauds à trois compartiments offerts sur le marché, supplémentaires et optionnels, à tout moment pendant la période du contrat et pendant toute période de prolongation, par incréments de 336 unités au minimum et selon les mêmes modalités, conformément à toutes les exigences présentées à l'annexe A, Énoncé des besoins, et aux prix ou taux établis à la partie 7, annexe B, Base de paiement. Cette option ne pourra être exercée que par l'autorité contractante sur avis écrit et sera confirmée, pour des raisons administratives seulement, par une modification au contrat.
- (iv) L'entrepreneur accorde au Canada l'option irrévocable d'acquérir, sur demande, des plateaux pour repas chauds à deux compartiments offerts sur le marché, supplémentaires et optionnels, à tout moment pendant la période du contrat et pendant toute période de prolongation, par incréments de 336 unités au minimum et selon les mêmes modalités, conformément à toutes les exigences présentées à l'annexe A,

Énoncé des besoins, et aux prix ou taux établis à la partie 7, annexe B, Base de paiement. Cette option ne pourra être exercée que par l'autorité contractante sur avis écrit et sera confirmée, pour des raisons administratives seulement, par une modification au contrat.

FOURNITURE SUR DEMANDE DE COUVERCLES SUPPLÉMENTAIRES ET OPTIONNELS OFFERTS SUR LE MARCHÉ

- (v) L'entrepreneur accorde au Canada l'option irrévocable d'acquérir, sur demande, des couvercles supplémentaires et optionnels pour les plateaux pour repas chauds à trois compartiments offerts sur le marché à tout moment pendant la période du contrat et pendant toute période de prolongation, par incréments de 336 unités au minimum et selon les mêmes modalités, conformément à toutes les exigences présentées à l'annexe A, Énoncé des besoins, et aux prix ou taux établis à la partie 7, annexe B, Base de paiement. Cette option ne pourra être exercée que par l'autorité contractante sur avis écrit et sera confirmée, pour des raisons administratives seulement, par une modification au contrat.
- (vi) L'entrepreneur accorde au Canada l'option irrévocable d'acquérir, sur demande, des couvercles supplémentaires et optionnels pour les plateaux pour repas chauds à deux compartiments offerts sur le marché à tout moment pendant la période du contrat et pendant toute période de prolongation, par incréments de 336 unités au minimum et selon les mêmes modalités, conformément à toutes les exigences présentées à l'annexe A, Énoncé des besoins, et aux prix ou taux établis à la partie 7, annexe B, Base de paiement. Cette option ne pourra être exercée que par l'autorité contractante sur avis écrit et sera confirmée, pour des raisons administratives seulement, par une modification au contrat.

L'autorité contractante peut exercer les options à n'importe quel moment avant la date d'expiration du contrat en envoyant un avis écrit à l'entrepreneur.

D) Modifier l'article 7.4 Échantillons de présérie pour changer le délai de livraison

L'article **7.4 Échantillons de présérie** de la demande de soumissions version 1.1 est par la présente supprimé dans son intégralité et remplacé par ce qui suit :

7.4 Échantillons de présérie

1. MFG : L'entrepreneur doit demander au gouvernement du Canada les biens nécessaires pour fabriquer des échantillons de présérie dans les 7 jours civils suivant la date d'attribution du contrat, et les soumettre aux fins d'approbation avant de commencer la production.
2. L'entrepreneur doit fournir, dans les 60 jours civils ou moins suivant la réception des MFG (comme précisé à l'annexe C, Calendrier des produits livrables initiaux), une quantité estimée de 600 échantillons de présérie de plateaux de cafétéria pour repas froids ou chauds à cinq compartiments, ainsi qu'une quantité estimée de 450 échantillons de présérie de plateaux-repas thermo-isolé à l'air pour repas froids ou chauds à quatre compartiments, fabriqués à partir d'un procédé de moulage par injection et accompagnés de l'homologation NSF, aux fins d'approbation par le chargé de projet, conformément à toutes les exigences présentées à l'annexe A, Énoncé des besoins.
3. Le Canada se réserve le droit de modifier les quantités à tout moment pendant la durée du contrat.
4. Les échantillons de présérie fournis par l'entrepreneur demeurent la propriété du Canada.
5. Si les premiers échantillons de présérie sont rejetés, l'entrepreneur doit présenter une deuxième série d'échantillons dans un délai de 30 jours civils suivant l'avis de rejet délivré par le chargé de projet du SCC.

6. L'entrepreneur doit effectuer toutes les inspections et tous les essais requis afin de vérifier si les exigences techniques indiquées dans le contrat sont respectées.
7. Le chargé de projet du SCC doit aviser l'entrepreneur, par écrit, de l'acceptation conditionnelle, de l'acceptation ou du rejet des échantillons de présérie. Le chargé de projet du SCC doit envoyer une copie de cet avis à l'autorité contractante. L'avis d'acceptation conditionnelle ou d'acceptation ne dispense pas l'entrepreneur de satisfaire à toutes les exigences des spécifications et à toutes les autres conditions prévues au contrat.
8. L'entrepreneur ne doit pas commencer ou continuer la production des articles ni effectuer de livraisons avant d'avoir reçu l'avis du chargé de projet du SCC confirmant que les échantillons de présérie sont acceptables. L'entrepreneur assume seul le risque de toute production d'articles antérieure à l'approbation des échantillons.
9. Le rejet par le chargé de projet du SCC du deuxième échantillon de présérie parce qu'il ne satisfait pas aux exigences prévues dans le contrat constitue un motif de résiliation de contrat pour inexécution.
10. Les échantillons de présérie ne seront peut-être pas requis si l'entrepreneur est en production. L'entrepreneur doit alors faire une demande d'exemption de fourniture d'échantillons, par écrit, au chargé de projet du SCC. La décision relative à l'exemption de fourniture d'échantillons est à la discrétion du chargé de projet du SCC. Si le chargé de projet du SCC accepte la demande de l'entrepreneur, l'autorité contractante apportera une modification au contrat pour y inclure l'exemption de cette exigence.
11. Les échantillons de présérie doivent être livrés au dépôt national du SCC situé à Laval (Québec, Canada) [comme précisé à l'article 7.11], et être accompagnés de l'homologation NSF.

E) Modifier le sous-article 7.15 (a) Paiement de l'article 7.15 Base de Paiement pour changer les quantités des plateaux ainsi que les couvercles pour repas chauds

Le sous-article **7.15 (a) Paiement** de la demande de soumissions version 1.1 est par la présente supprimé et remplacé par ce qui suit :

(a) Base de paiement

SERVICES PROFESSIONNELS OPTIONNELS

- (i) Pour la prestation des services professionnels optionnels, en cas de production d'une nouvelle conception et de réusinage du MFG pour plateau de cafétéria pour repas froids ou chauds à cinq compartiments, le Canada paiera à l'entrepreneur, au moment de l'acceptation et selon les stipulations de l'annexe A, Énoncé des besoins et de l'annexe C, Calendrier des produits livrables initiaux, le taux horaire fixé à l'annexe B, Base de paiement, FAB destination, droits de douane inclus et TPS et TVH en sus, le cas échéant.

FABRICATION DE PLATEAUX-REPAS À PARTIR D'UN PROCÉDÉ DE MOULAGE PAR INJECTION

- (ii) Pour la fabrication d'échantillons de présérie (comme décrits à l'article 7.4) de plateaux de cafétéria pour repas froids ou chauds à cinq compartiments à partir d'un procédé de moulage par injection et du MFG, en quantité estimée à 600, à livrer au dépôt national du SCC situé à Laval (Québec, Canada) [comme précisé à l'article 7.11], le Canada paiera à l'entrepreneur, au moment de l'acceptation et selon les stipulations de l'annexe A, Énoncé des besoins et de l'annexe C, Calendrier des produits livrables initiaux, le prix ferme par plateau fixé à l'annexe B, Base de paiement, FAB destination, droits de douane inclus et TPS et TVH en sus, le cas échéant.

- (iii) Pour la fabrication d'échantillons de présérie (comme décrits à l'article 7.4) de plateaux-repas thermo-isolé à l'air pour repas froids ou chauds à quatre compartiments à partir d'un procédé de moulage par injection et du MFG, en quantité estimée à 450, à livrer au dépôt national du SCC situé à Laval (Québec, Canada) [comme précisé à l'article 7.11], le Canada paiera à l'entrepreneur, au moment de l'acceptation et selon les stipulations de l'annexe A, Énoncé des besoins et de l'annexe C, Calendrier des produits livrables initiaux, le prix ferme par plateau fixé à l'annexe B, Base de paiement, FAB destination, droits de douane inclus et TPS et TVH en sus, le cas échéant.
- (iv) Pour la fabrication de plateaux de cafétéria pour repas froids ou chauds à cinq compartiments à partir d'un procédé de moulage par injection et du MFG, en quantité estimée à 4 200, à livrer au dépôt national du SCC, le Canada paiera à l'entrepreneur, au moment de l'acceptation et selon les stipulations de l'annexe A, Énoncé des besoins et de l'annexe C, Calendrier des produits livrables initiaux, le prix ferme par plateau fixé à l'annexe B, Base de paiement, FAB destination, droits de douane inclus et TPS et TVH en sus, le cas échéant.
- (v) Pour la fabrication de plateaux-repas thermo-isolé à l'air pour repas froids ou chauds à quatre compartiments à partir d'un procédé de moulage par injection et du MFG, en quantité estimée à 2 700 à livrer au dépôt national du SCC, le Canada paiera à l'entrepreneur, au moment de l'acceptation et selon les stipulations de l'annexe A, Énoncé des besoins et de l'annexe C, Calendrier des produits livrables initiaux, le prix ferme par plateau fixé à l'annexe B, Base de paiement, FAB destination, droits de douane inclus et TPS et TVH en sus, le cas échéant.

FOURNITURE DE PLATEAUX-REPAS OFFERTS SUR LE MARCHÉ

- (vi) Pour la fourniture de plateaux pour repas chauds à trois compartiments offerts sur le marché, en quantité estimée à 336 à livrer au dépôt national du SCC, le Canada paiera à l'entrepreneur, au moment de l'acceptation et selon les stipulations de l'annexe A, Énoncé des besoins et de l'annexe C, Calendrier des produits livrables initiaux, le prix ferme par plateau fixé à l'annexe B, Base de paiement, FAB destination, droits de douane inclus et TPS et TVH en sus, le cas échéant.
- (vii) Pour la fourniture de plateaux pour repas chaud à deux compartiments offerts sur le marché, en quantité estimée à 336 à livrer au dépôt national du SCC situé à Laval (Québec), le Canada paiera à l'entrepreneur, au moment de l'acceptation et selon les stipulations de l'annexe A, Énoncé des besoins et de l'annexe C, Calendrier des produits livrables initiaux, le prix ferme par plateau fixé à l'annexe B, Base de paiement, FAB destination, droits de douane inclus et TPS et TVH en sus, le cas échéant.

FOURNITURE DE COUVERCLES POUR PLATEAUX-REPAS OFFERTS SUR LE MARCHÉ

- (viii) Pour la fourniture de couvercles pour les plateaux pour repas chaud à trois compartiments offerts sur le marché, en quantité estimée à 336 à livrer au dépôt national du SCC situé à Laval (Québec), le Canada paiera à l'entrepreneur, au moment de l'acceptation et selon les stipulations de l'annexe A, Énoncé des besoins et de l'annexe C, Calendrier des produits livrables initiaux, le prix ferme par couvercle fixé à l'annexe B, Base de paiement, FAB destination, droits de douane inclus et TPS et TVH en sus, le cas échéant.
- (ix) Pour la fourniture de couvercles pour les plateaux pour repas chaud à deux compartiments offerts sur le marché, en quantité estimée à 336 à livrer au dépôt national du SCC situé à Laval (Québec), le Canada paiera à l'entrepreneur, au moment de l'acceptation et selon les stipulations de l'annexe A, Énoncé des besoins et de l'annexe C, Calendrier des produits livrables initiaux, le prix ferme par couvercle fixé à l'annexe B, Base de paiement, FAB destination, droits de douane inclus et TPS et TVH en sus, le cas échéant.

HOMOLOGATION NSF

- (x) Pour la fourniture de l'homologation NSF livrés avec tous les plateaux-repas, incluant les échantillons de présérie et, au besoin, des plateaux-repas supplémentaires optionnels, Canada paiera à l'entrepreneur, au moment de l'acceptation et selon les stipulations de l'annexe A, Énoncé des besoins et de l'annexe C, Calendrier des produits livrables initiaux, le prix ferme annuel fixé à l'annexe B, Base de paiement, FAB destination, droits de douane inclus et TPS et TVH en sus, le cas échéant.

FABRICATION SUR DEMANDE DE PLATEAUX-REPAS SUPPLÉMENTAIRES ET OPTIONNELS

- (xi) Pour la fabrication d'un ou de plusieurs plateaux de cafétéria pour repas froids ou chauds à cinq compartiments supplémentaires et optionnels à partir d'un procédé de moulage par injection et du MFG, à commander par incréments de 600 unités au minimum et à livrer au dépôt national du SCC situé à Laval (Québec), le Canada paiera à l'entrepreneur, au moment de l'acceptation et selon les stipulations de l'annexe A, Énoncé des besoins et de l'annexe C, Calendrier des produits livrables initiaux, le prix ferme par plateau supplémentaire et optionnel fixé à l'annexe B, Base de paiement, FAB destination, droits de douane inclus et TPS et TVH en sus, le cas échéant.
- (xii) Pour la fabrication d'un ou de plusieurs plateaux-repas thermo-isolé à l'air pour repas froids ou chauds à quatre compartiments supplémentaires et optionnels à partir d'un procédé de moulage par injection et du MFG, à commander par incréments de 225 unités au minimum et à livrer au dépôt national du SCC situé à Laval (Québec), le Canada paiera à l'entrepreneur, au moment de l'acceptation et selon les stipulations de l'annexe A, Énoncé des besoins et de l'annexe C, Calendrier des produits livrables initiaux, le prix ferme par plateau supplémentaire et optionnel fixé à l'annexe B, Base de paiement, FAB destination, droits de douane inclus et TPS et TVH en sus, le cas échéant.

FOURNITURE SUR DEMANDE DE PLATEAUX-REPAS SUPPLÉMENTAIRES ET OPTIONNELS OFFERTS SUR LE MARCHÉ

- (xiii) Pour la fourniture d'un ou de plusieurs plateaux pour repas chaud à trois compartiments supplémentaires et optionnels offerts sur le marché, à commander par incréments de 336 unités au minimum et à livrer au dépôt national du SCC situé à Laval (Québec), le Canada paiera à l'entrepreneur, au moment de l'acceptation et selon les stipulations de l'annexe A, Énoncé des besoins et de l'annexe C, Calendrier des produits livrables initiaux, le prix ferme par plateau supplémentaire et optionnel fixé à l'annexe B, Base de paiement, FAB destination, droits de douane inclus et TPS et TVH en sus, le cas échéant.
- (xiv) Pour la fourniture d'un ou de plusieurs plateaux pour repas chaud à deux compartiments supplémentaires et optionnels offerts sur le marché, à commander par incréments de 336 unités au minimum et à livrer au dépôt national du SCC situé à Laval (Québec), le Canada paiera à l'entrepreneur, au moment de l'acceptation et selon les stipulations de l'annexe A, Énoncé des besoins et de l'annexe C, Calendrier des produits livrables initiaux, le prix ferme par plateau supplémentaire et optionnel fixé à l'annexe B, Base de paiement, FAB destination, droits de douane inclus et TPS et TVH en sus, le cas échéant.

FOURNITURE SUR DEMANDE DE COUVERCLES SUPPLÉMENTAIRES ET OPTIONNELS OFFERTS SUR LE MARCHÉ

- (xv) Pour la fourniture de couvercles supplémentaires et optionnels pour les plateaux pour repas chaud à trois compartiments offerts sur le marché, à commander par incréments de 336 unités au minimum et à livrer au dépôt national du SCC situé à Laval (Québec), le Canada paiera à l'entrepreneur, au

Solicitation No. - N° de l'invitation
21120-175659/A
Client Ref. No. - N° de réf. du client
21120-175659/A

Amd. No. - N° de la modif.
005
File No. - N° du dossier
pd04021120-175659/A

Buyer ID - Id de l'acheteur
pd040
CCC No./N° CCC - FMS No./N° VME

moment de l'acceptation et selon les stipulations de l'annexe A, Énoncé des besoins et de l'annexe C, Calendrier des produits livrables initiaux, le prix ferme par couvercle supplémentaire et optionnel fixé à l'annexe B, Base de paiement, FAB destination, droits de douane inclus et TPS et TVH en sus, le cas échéant.

- (xvi) Pour la fourniture de couvercles supplémentaires et optionnels pour les plateaux pour repas chaud à deux compartiments offerts sur le marché, à commander par incréments de 336 unités au minimum et à livrer au dépôt national du SCC situé à Laval (Québec), le Canada paiera à l'entrepreneur, au moment de l'acceptation et selon les stipulations de l'annexe A, Énoncé des besoins et de l'annexe C, Calendrier des produits livrables initiaux, le prix ferme par couvercle supplémentaire et optionnel fixé à l'annexe B, Base de paiement, FAB destination, droits de douane inclus et TPS et TVH en sus, le cas échéant.
- (xvii) **Attribution concurrentielle** : L'entrepreneur reconnaît que ce contrat a été attribué en régime concurrentiel. L'entrepreneur ne recevra aucun remboursement pour les frais consécutifs à ses erreurs, à ses omissions, à ses méprises ou à ses mauvaises estimations dans le cadre du dépôt de sa soumission.

F) Remplacer l'Annexe A, Énoncé des besoins, version 1.1 par la version 1.2 pour adresser les changements apportés aux quantités des divers plateaux-repas

L'Annexe A, Énoncé des besoins, version 1.1 est par la présente supprimée dans son intégralité et remplacée par l'Annexe A, Énoncé des besoins, version 1.2 (voir pièce jointe).

G) Modifier l'Annexe B, Base de Paiement pour changer les quantités des plateaux et les couvercles pour repas chauds et pour changer la séquence des articles ainsi qu'ajouter un tableau 4 pour inclure le prix de l'homologation

L'Annexe B, Base de Paiement de la demande de soumission version 1.1 est par la présente supprimée dans son intégralité et remplacée par ce qui suit :

Solicitation No. - N° de l'invitation
21120-175659/A
Client Ref. No. - N° de réf. du client
21120-175659/A

Amd. No. - N° de la modif.
005
File No. - N° du dossier
pd04021120-175659/A

Buyer ID - Id de l'acheteur
pd040
CCC No./N° CCC - FMS No./N° VME

ANNEXE B – BASE DE PAIEMENT

TABLEAU 1 – PRODUITS LIVRABLES INITIAUX PENDANT LA PÉRIODE INITIALE DU CONTRAT

ARTICLE	DESCRIPTION DES PRODUITS LIVRABLES INITIAUX	* QUANTITE D'HEURE ESTIMÉE	TAUX HORAIRE (\$)	PRIX CALCULÉ (\$)
SERVICES PROFESSIONNELS OPTIONNELS				
01	Modification, au besoin, de la conception existante pour le réusinage d'un moule pour plateaux de cafétéria pour repas froids ou chauds à cinq compartiments (ci-après désigné comme le « matériel fourni par le gouvernement » [MFG] lorsque le contexte l'exige), au moment de l'acceptation par le chargé de projet du SCC, conformément à toutes les exigences présentées dans l'annexe A, Énoncé des besoins, et selon les stipulations de l'annexe C, Calendrier des produits livrables initiaux.	10	\$	\$

ARTICLE	DESCRIPTION DES PRODUITS LIVRABLES INITIAUX	* QUANTITE ESTIMÉE	PRIX FERME UNITAIRE (\$)	PRIX CALCULÉ (\$)
FABRICATION DE PLATEAUX-REPAS À PARTIR D'UN PROCÉDÉ DE MOULAGE PAR INJECTION				
02	Des échantillons de présérie (comme décrits à l'article 7.4) de plateaux de cafétéria pour repas froids ou chauds à cinq compartiments, fabriqués à partir d'un procédé de moulage par injection et du MFG, à livrer au dépôt national du SCC situé à Laval (Québec, Canada), conformément à toutes les exigences présentées à l'annexe A, Énoncé des besoins, et selon les stipulations de l'annexe C, Calendrier des produits livrables initiaux.	600	\$	\$

Solicitation No. - N° de l'invitation
21120-175659/A
Client Ref. No. - N° de réf. du client
21120-175659/A

Amd. No. - N° de la modif.
005
File No. - N° du dossier
pd04021120-175659/A

Buyer ID - Id de l'acheteur
pd040
CCC No./N° CCC - FMS No./N° VME

ARTICLE	DESCRIPTION DES PRODUITS LIVRABLES INITIAUX	* QUANTITE ESTIMÉE	PRIX FERME UNITAIRE (\$)	PRIX CALCULÉ (\$)
03	Des échantillons de présérie (comme décrits à l'article 7.4) de plateaux-repas isolants à quatre compartiments, fabriqués à partir d'un procédé de moulage par injection et du MFG, à livrer au dépôt national du SCC situé à Laval (Québec, Canada), au moment de l'acceptation, conformément à toutes les exigences présentées à l'annexe A, Énoncé des besoins, et selon les stipulations de l'annexe C, Calendrier des produits livrables initiaux.	450	\$	\$
04	Un plateau de cafétéria pour repas froids ou chauds à cinq compartiments, fabriqué à partir du MFG et d'un procédé de moulage par injection, à livrer au dépôt national du SCC situé à Laval (Québec, Canada), au moment de l'acceptation, conformément à toutes les exigences présentées à l'annexe A, Énoncé des besoins, et selon les stipulations de l'annexe C, Calendrier des produits livrables initiaux.	4 200	\$	\$
05	Un plateau isolant pour repas froids ou chauds à quatre compartiments, fabriqué à partir du MFG et d'un procédé de moulage par injection, à livrer au dépôt national du SCC situé à Laval (Québec, Canada), au moment de l'acceptation, conformément à toutes les exigences présentées à l'annexe A, Énoncé des besoins, et selon les stipulations de l'annexe C, Calendrier des produits livrables initiaux.	2 700	\$	\$

Solicitation No. - N° de l'invitation
21120-175659/A
Client Ref. No. - N° de réf. du client
21120-175659/A

Amd. No. - N° de la modif.
005
File No. - N° du dossier
pd04021120-175659/A

Buyer ID - Id de l'acheteur
pd040
CCC No./N° CCC - FMS No./N° VME

ARTICLE	DESCRIPTION DES PRODUITS LIVRABLES INITIAUX	* QUANTITE ESTIMÉE	PRIX FERME UNITAIRE (\$)	PRIX CALCULÉ (\$)
FOURNITURE DE PLATEAUX-REPAS OFFERTS SUR LE MARCHÉ				
06	Un plateau pour repas chauds à trois compartiments, offert sur le marché, à livrer au dépôt national du SCC situé à Laval (Québec, Canada), au moment de l'acceptation, conformément à toutes les exigences présentées à l'annexe A, Énoncé des besoins, et selon les stipulations de L'annexe C, Calendrier des produits livrables initiaux.	336	\$	\$
07	Un plateau pour repas chauds à deux compartiments, offert sur le marché, à livrer au dépôt national du SCC situé à Laval (Québec, Canada), au moment de l'acceptation, conformément à toutes les exigences présentées à l'annexe A, Énoncé des besoins, et selon les stipulations de l'annexe C, Calendrier des produits livrables initiaux.	336	\$	\$
FOURNITURE DE COUVERCLES POUR PLATEAUX-REPAS OFFERTS SUR LE MARCHÉ				
08	Couvercles, offerts sur le marché, pour les plateaux pour repas chauds à trois compartiments, à livrer au dépôt national du SCC situé à Laval (Québec, Canada), au moment de l'acceptation, conformément à toutes les exigences présentées à l'annexe A, Énoncé des besoins, et selon les stipulations de l'annexe C, Calendrier des produits livrables initiaux.	336	\$	\$
09	Couvercles, offerts sur le marché, pour les plateaux pour repas chauds à deux compartiments, à livrer au dépôt national du SCC situé à Laval (Québec, Canada) au moment de l'acceptation, conformément à toutes les exigences présentées à l'annexe A, Énoncé des besoins, et selon les stipulations de l'annexe C, Calendrier des produits livrables initiaux.	336	\$	\$

* Le CANADA se réserve le droit de modifier les quantités estimées à tout moment durant le contrat.

Solicitation No. - N° de l'invitation
21120-175659/A
Client Ref. No. - N° de réf. du client
21120-175659/A

Amd. No. - N° de la modif.
005
File No. - N° du dossier
pd04021120-175659/A

Buyer ID - Id de l'acheteur
pd040
CCC No./N° CCC - FMS No./N° VME

ARTICLE	DESCRIPTION DES PRODUITS LIVRABLES INITIAUX	QUANTITE ESTIMÉE	PRIX FERME ANNUEL (\$)
HOMOLOGATION NSF			
10	Homologation NSF pour tous les plateaux- repas.	1	\$

ANNEXE B – BASE DE PAIEMENT

TABLEAU 2 – PRODUITS LIVRABLES SUPPLÉMENTAIRES ET OPTIONNELS PENDANT LA PÉRIODE INITIALE DU CONTRAT

DESCRIPTION DES PRODUITS LIVRABLES SUPPLÉMENTAIRES ET OPTIONNELS À FOURNIR SUR DEMANDE PENDANT LA PÉRIODE INITIALE DU CONTRAT		
Article n° 11 : Plateau de cafétéria pour repas froids ou chauds à cinq compartiments fabriqué à partir du MFG et d'un procédé de moulage par injection (comprend la livraison sur demande, par incréments de 600 unités au minimum, au dépôt national du SCC situé à Laval [Québec, Canada] au moment de l'acceptation, conformément à toutes les exigences présentées à l'annexe A, Énoncé des besoins).		
QUANTITÉ ESTIMÉE	PRIX UNITAIRE FERME (\$)	PRIX CALCULÉ (\$)
600 à 1 200 unités	\$	\$
1 201 à 1 800 unités	\$	\$
1 801 à 2 400 unités	\$	\$
2 401 à 3 000 unités	\$	\$
3 001 unités et plus	\$	\$
Nombre d'unités par boîte de transport de l'entrepreneur (à titre informatif seulement) :		

DESCRIPTION DES PRODUITS LIVRABLES SUPPLÉMENTAIRES ET OPTIONNELS À FOURNIR SUR DEMANDE PENDANT LA PÉRIODE INITIALE DU CONTRAT		
Article n° 12 : Plateau isolant pour repas froids ou chauds à quatre compartiments fabriqué à partir du MFG et d'un procédé de moulage par injection (comprend la livraison sur demande par incréments de 336 unités au minimum, au dépôt national du SCC situé à Laval [Québec, Canada] au moment de l'acceptation, conformément à toutes les exigences présentées à l'annexe A, Énoncé des besoins).		
QUANTITÉ ESTIMÉE	PRIX UNITAIRE FERME (\$)	PRIX CALCULÉ (\$)
225 à 450 unités	\$	
451 à 675 unités	\$	
676 à 900 unités	\$	
901 à 1 125 unités	\$	
1 126 unités et plus	\$	
Nombre d'unités par boîte de transport de l'entrepreneur (à titre informatif seulement) :		

Solicitation No. - N° de l'invitation
21120-175659/A
Client Ref. No. - N° de réf. du client
21120-175659/A

Amd. No. - N° de la modif.
005
File No. - N° du dossier
pd04021120-175659/A

Buyer ID - Id de l'acheteur
pd040
CCC No./N° CCC - FMS No./N° VME

DESCRIPTION DES PRODUITS LIVRABLES SUPPLÉMENTAIRES ET OPTIONNELS À FOURNIR SUR DEMANDE PENDANT LA PÉRIODE INITIALE DU CONTRAT		
Article n° 13 : Plateau pour repas chauds à trois compartiments offert sur le marché (comprend la livraison sur demande par incréments de 336 unités au minimum, au dépôt national du SCC situé à Laval [Québec, Canada] au moment de l'acceptation, conformément à toutes les exigences présentées à l'annexe A, Énoncé des besoins).		
QUANTITÉ ESTIMÉE	PRIX UNITAIRE FERME (\$)	PRIX CALCULÉ (\$)
336 à 672 unités	\$	
673 à 1 008 unités	\$	
1 009 à 1 344 unités	\$	
1 345 à 1 680 unités	\$	
1 681 unités et plus	\$	
Nombre d'unités par boîte de transport de l'entrepreneur (à titre informatif seulement) :		

DESCRIPTION DES PRODUITS LIVRABLES SUPPLÉMENTAIRES ET OPTIONNELS À FOURNIR SUR DEMANDE PENDANT LA PÉRIODE INITIALE DU CONTRAT		
Article n° 14 : Plateau pour repas chauds à deux compartiments offert sur le marché (comprend la livraison sur demande au dépôt national du SCC situé à Laval [Québec, Canada] au moment de l'acceptation, conformément à toutes les exigences présentées à l'annexe A, Énoncé des besoins).		
QUANTITÉ ESTIMÉE	PRIX UNITAIRE FERME (\$)	PRIX CALCULÉ (\$)
336 à 672 unités	\$	
673 à 1 008 unités	\$	
1 009 à 1 344 unités	\$	
1 345 à 1 680 unités	\$	
1 681 unités et plus	\$	
Nombre d'unités par boîte de transport de l'entrepreneur (à titre informatif seulement) :		

Solicitation No. - N° de l'invitation
21120-175659/A
Client Ref. No. - N° de réf. du client
21120-175659/A

Amd. No. - N° de la modif.
005
File No. - N° du dossier
pd04021120-175659/A

Buyer ID - Id de l'acheteur
pd040
CCC No./N° CCC - FMS No./N° VME

DESCRIPTION DES PRODUITS LIVRABLES SUPPLÉMENTAIRES ET OPTIONNELS À FOURNIR SUR DEMANDE PENDANT LA PÉRIODE INITIALE DU CONTRAT		
Article n° 15 : Couvertres pour les plateaux pour repas chauds à trois compartiments offerts sur le marché (comprend la livraison sur demande par incréments de 336 unités au minimum, au dépôt national du SCC situé à Laval [Québec, Canada] au moment de l'acceptation, conformément à toutes les exigences présentées à l'annexe A, Énoncé des besoins).		
QUANTITÉ ESTIMÉE	PRIX UNITAIRE FERME (\$)	PRIX CALCULÉ (\$)
336 à 672 unités	\$	
673 à 1 008 unités	\$	
1 009 à 1 344 unités	\$	
1 345 à 1 680 unités	\$	
1 681 unités et plus	\$	
Nombre d'unités par boîte de transport de l'entrepreneur (à titre informatif seulement) :		

DESCRIPTION DES PRODUITS LIVRABLES SUPPLÉMENTAIRES ET OPTIONNELS À FOURNIR SUR DEMANDE PENDANT LA PÉRIODE INITIALE DU CONTRAT		
Article n° 16 : Couvertres pour les plateaux pour repas chauds à deux compartiments offerts sur le marché (comprend la livraison sur demande par incréments de 336 unités au minimum, au dépôt national du SCC situé à Laval [Québec, Canada] au moment de l'acceptation, conformément à toutes les exigences présentées à l'annexe A, Énoncé des besoins).		
QUANTITÉ ESTIMÉE	PRIX UNITAIRE FERME (\$)	PRIX CALCULÉ (\$)
336 à 672 unités	\$	
673 à 1 008 unités	\$	
1 009 à 1 344 unités	\$	
1 345 à 1 680 unités	\$	
1 681 unités et plus	\$	
Nombre d'unités par boîte de transport de l'entrepreneur (à titre informatif seulement) :		

ANNEXE B – BASE DE PAIEMENT

TABLEAU 3 – PRODUITS LIVRABLES SUPPLÉMENTAIRES ET OPTIONNELS PENDANT LES ANNÉES D'OPTION

PRIX UNITAIRE FERME POUR LES PRODUITS LIVRABLES SUPPLÉMENTAIRES ET OPTIONNELS À FOURNIR SUR DEMANDE PENDANT LES ANNÉES D'OPTION						
ANNÉES D'OPTION	ARTICLE N° 17 Plateau-repas de cafétéria à cinq compartiments (à commander par incréments de 600 unités minimum)	ARTICLE N° 18 Plateau-repas isolant à quatre compartiments (à commander par incréments de 225 unités minimum)	ARTICLE N° 19 Plateau pour repas chauds à trois compartiments (à commander par incréments de 336 unités minimum)	ARTICLE N° 20 Plateau pour repas chauds à deux compartiments (à commander par incréments de 336 unités minimum)	ARTICLE N° 21 Couvercle pour les plateaux pour repas chauds à trois Compartiments (à commander par incréments de 336 unités minimum)	ARTICLE N° 22 Couvercle pour les plateaux pour repas chauds à deux compartiments (à commander par incréments de 336 unités)
	PRIX UNITAIRE FERME PAR PLATEAU	PRIX UNITAIRE FERME PAR PLATEAU	PRIX UNITAIRE FERME PAR PLATEAU	PRIX UNITAIRE FERME PAR PLATEAU	PRIX UNITAIRE FERME PAR COUVERCLE	PRIX UNITAIRE FERME PAR COUVERCLE
ANNÉE D'OPTION 1	\$	\$	\$	\$	\$	\$
ANNÉE D'OPTION 2	\$	\$	\$	\$	\$	\$
ANNÉE D'OPTION 3	\$	\$	\$	\$	\$	\$
ANNÉE D'OPTION 4	\$	\$	\$	\$	\$	\$
ANNÉE D'OPTION 5	\$	\$	\$	\$	\$	\$

Solicitation No. - N° de l'invitation
21120-175659/A
Client Ref. No. - N° de réf. du client
21120-175659/A

Amd. No. - N° de la modif.
005
File No. - N° du dossier
pd04021120-175659/A

Buyer ID - Id de l'acheteur
pd040
CCC No./N° CCC - FMS No./N° VME

TABLEAU 4 – HOMOLOGATION NSF PENDANT LES ANNÉES D'OPTION

PRIX FERME ANNUEL (\$) POUR HOMOLOGATION NSF POUR LES PRODUITS LIVRABLES SUPPLÉMENTAIRES ET OPTIONNELS PENDANT LES ANNÉES D'OPTION	
ANNÉES D'OPTION	ARTICLE N° 23 HOMOLOGATION NSF PENDANT LES ANNÉES D'OPTION Homologation NSF pour tous les plateaux-repas optionnels achetés pendant les années d'option, au moment de l'acceptation, conformément à toutes les exigences présentées à l'annexe A, Énoncé des besoins.
	PRIX FERME ANNUEL (\$)
ANNÉE D'OPTION 1	\$
ANNÉE D'OPTION 2	\$
ANNÉE D'OPTION 3	\$
ANNÉE D'OPTION 4	\$
ANNÉE D'OPTION 5	\$

H) Modifier l'Annexe C, Calendrier des produits livrables initiaux pour changer les quantités des plateaux et les couvercles pour repas chauds ainsi que les délais de livraison

L'Annexe C, Calendrier des produits livrables initiaux de la demande de soumission version 1.1 est par la présente supprimée dans son intégralité et remplacée par ce qui suit :

ANNEXE C – CALENDRIER DES PRODUITS LIVRABLES INITIAUX

Numéro de l'article	DESCRIPTION DES PRODUITS LIVRABLES INITIAUX	DÉLAIS DE LIVRAISON
SERVICES PROFESSIONNELS OPTIONNELS		
01	Modification, au besoin, de la conception existante pour le réusinage d'un moule pour plateaux de cafétéria pour repas froids ou chauds à cinq compartiments (ci-après désigné comme un « matériel fourni par le gouvernement » [MFG] lorsque le contexte l'exige), au moment de l'acceptation par le chargé de projet du SCC, conformément à toutes les exigences mentionnées dans l'annexe A, Énoncé des besoins, aux prix fixés à l'annexe B, Base de paiement;	La conception et le moule réusiné doivent être approuvés par le chargé de projet du SCC dans les 60 jours civils suivant l'attribution du contrat, comme il est expliqué dans l'énoncé des besoins, à moins que les deux parties en aient convenu autrement.
FABRICATION DE PLATEAUX-REPAS À PARTIR D'UN PROCÉDÉ DE MOULAGE PAR INJECTION		
02	Livraison, au dépôt national du SCC situé à Laval (Québec, Canada), d'échantillons de présérie (comme décrits à l'article 7.4) de plateaux de cafétéria pour repas froids ou chauds à cinq compartiments, fabriqués à partir d'un procédé de moulage par injection et du MFG, en quantité estimée à 600, conformément à toutes les exigences présentées à l'annexe A, Énoncé des besoins, aux prix fixés à l'annexe B, Base de paiement;	Les échantillons de présérie doivent être livrés et approuvés par le chargé de projet du SCC dans les 60 jours civils suivant l'approbation d'un moule réusiné de conception nouvelle, au besoin, pour le plateau de cafétéria pour repas froids ou chauds à cinq compartiments, à moins que les deux parties en aient convenu autrement.

Numéro de l'article	DESCRIPTION DES PRODUITS LIVRABLES INITIAUX	DÉLAIS DE LIVRAISON
03	Livraison, au dépôt national du SCC situé à Laval (Québec, Canada), d'échantillons de présérie (comme décrits à l'article 7.4) de plateaux-repas thermo-isolé à l'air pour repas froids ou chauds à quatre compartiments, fabriqués à partir d'un procédé de moulage par injection et du MFG, en quantité estimée à 450, conformément à toutes les exigences présentées à l'annexe A, Énoncé des besoins, aux prix fixés à l'annexe B, Base de paiement;	Les échantillons de présérie doivent être livrés dans les 60 jours civils suivant la réception du MFG pour le plateau-repas de cafétéria isolant à quatre compartiments, à moins que les deux parties en aient convenu autrement.
04	Livraison, au dépôt national du SCC situé à Laval (Québec, Canada) d'une quantité estimée à 4 200 plateaux de cafétéria pour repas froids ou chauds à cinq compartiments fabriqués à partir du MFG, conformément à toutes les exigences présentées à l'annexe A, Énoncé des besoins, aux prix fixés à l'annexe B, Base de paiement;	Les plateaux doivent être livrés dans les 60 jours civils suivant l'acceptation, par le chargé de projet, des échantillons de présérie pour les plateaux-repas à cinq compartiments, à moins que les deux parties en aient convenu autrement.
05	Livraison, au dépôt national du SCC situé à Laval (Québec, Canada), d'une quantité estimée à 2 700 plateaux-repas thermo-isolé à l'air pour repas froids ou chauds à quatre compartiments fabriqués à partir du MFG, conformément à toutes les exigences présentées à l'annexe A, Énoncé des besoins, aux prix fixés à l'annexe B, Base de paiement;	Les plateaux doivent être livrés dans les 60 jours civils suivant l'acceptation, par le chargé de projet du SCC, des échantillons de présérie pour les plateaux-repas isolants à quatre compartiments, à moins que les deux parties en aient convenu autrement.
FOURNITURE DE PLATEAUX-REPAS OFFERTS SUR LE MARCHÉ		
06	Livraison, au dépôt national du SCC situé à Laval (Québec, Canada), d'une quantité estimée à 336 plateaux pour repas chauds à trois compartiments pour la distribution de repas à plateaux superposés, offerts sur le marché, conformément à toutes les exigences présentées à l'annexe A, Énoncé des besoins, aux prix fixés à l'annexe B, Base de paiement;	Les plateaux doivent être livrés dans les 60 jours civils suivant l'attribution du contrat, à moins que les deux parties en aient convenu autrement.

Solicitation No. - N° de l'invitation
21120-175659/A
Client Ref. No. - N° de réf. du client
21120-175659/A

Amd. No. - N° de la modif.
005
File No. - N° du dossier
pd04021120-175659/A

Buyer ID - Id de l'acheteur
pd040
CCC No./N° CCC - FMS No./N° VME

Numéro de l'article	DESCRIPTION DES PRODUITS LIVRABLES INITIAUX	DÉLAIS DE LIVRAISON
07	Livraison, au dépôt national du SCC situé à Laval (Québec, Canada), d'une quantité estimée à 336 plateaux pour repas chauds à deux compartiments pour la distribution de repas à plateaux superposés, offerts sur le marché, conformément à toutes les exigences présentées à l'annexe A, Énoncé des besoins, aux prix fixés à l'annexe B, Base de paiement;	Les plateaux doivent être livrés dans les 60 jours civils suivant l'attribution du contrat, à moins que les deux parties en aient convenu autrement.
FOURNITURE DE COUVERCLES POUR PLATEAUX-REPAS OFFERTS SUR LE MARCHÉ		
08	Livraison, au dépôt national du SCC situé à Laval (Québec, Canada), d'une quantité estimée à 336 couvercles pour les plateaux pour repas chauds à trois compartiments pour la distribution de repas à plateaux superposés, offerts sur le marché, conformément à toutes les exigences présentées à l'annexe A, Énoncé des besoins, aux prix fixés à l'annexe B, Base de paiement;	Les couvercles doivent être livrés dans les 60 jours civils suivant l'attribution du contrat, à moins que les deux parties en aient convenu autrement.
09	Livraison, au dépôt national du SCC situé à Laval (Québec, Canada), d'une quantité estimée à 336 couvercles pour les plateaux pour repas chauds à deux compartiments pour la distribution de repas à plateaux superposés, offerts sur le marché, conformément à toutes les exigences présentées à l'annexe A, Énoncé des besoins, aux prix fixés à l'annexe B, Base de paiement.	Les couvercles doivent être livrés dans les 60 jours civils suivant l'attribution du contrat, à moins que les deux parties en aient convenu autrement.

Solicitation No. - N° de l'invitation
21120-175659/A
Client Ref. No. - N° de réf. du client
21120-175659/A

Amd. No. - N° de la modif.
005
File No. - N° du dossier
pd04021120-175659/A

Buyer ID - Id de l'acheteur
pd040
CCC No./N° CCC - FMS No./N° VME

I) Modifier la Pièce jointe 3.1 - Formulaire d'attestation de la conformité technique pour corriger la séquence des numéros des exigences obligatoires

La **Pièce jointe 3.1 Formulaire d'attestation de la conformité technique de la Partie 3** de la demande de soumissions version 1.1 est par la présente supprimée dans son intégralité et remplacée par la **Pièce jointe 3.1 Formulaire d'attestation de la conformité technique version 1.2** (voir pièce ci-jointe).

J) Modifier la Pièce jointe 3.4 - Proposition de calendrier des produits livrables initiaux pour changer les quantités des plateaux et les couvercles pour repas chauds ainsi que les délais de livraison

La **Pièce jointe 3.4 - Proposition de calendrier des produits livrables initiaux** de la demande de soumissions version 1.1 est par la présente supprimée dans son intégralité et remplacée par ce qui suit :

PARTIE 3 DE LA DEMANDE DE SOUMMISSIONS

PIÈCE JOINTE 3.4 – PROPOSITION DE CALENDRIER DES PRODUITS LIVRABLES INITIAUX

[Remarque à l'intention des soumissionnaires : Les délais de livraison proposés doivent être égaux ou inférieurs aux délais de livraison exigés. Les délais de livraison proposés dans la soumission classée au premier rang seront utilisés pour remplir la section sur les délais de livraison à l'annexe C, Calendrier des produits livrables initiaux, et feront partie intégrante du contrat.]

Numéro de l'article	DESCRIPTION DES PRODUITS LIVRABLES INITIAUX	DÉLAIS DE LIVRAISON EXIGÉS	DÉLAIS DE LIVRAISON PROPOSÉS
SERVICES PROFESSIONNELS OPTIONNELS			
01	Modification, au besoin, de la conception existante pour le réusinage d'un moule pour plateaux de cafétéria pour repas froids ou chauds à cinq compartiments (ci-après désigné comme un « matériel fourni par le gouvernement » [MFG] lorsque le contexte l'exige), au moment de l'acceptation par le chargé de projet du SCC, conformément à toutes les exigences mentionnées dans l'annexe A, Énoncé des besoins, aux prix fixés à l'annexe B, Base de paiement;	La conception et le moule réusiné doivent être approuvés par le chargé de projet du SCC dans les 60 jours suivant l'attribution du contrat, comme il est expliqué dans l'énoncé des besoins, à moins que les deux parties en aient convenu autrement.	

Solicitation No. - N° de l'invitation
21120-175659/A
Client Ref. No. - N° de réf. du client
21120-175659/A

Amd. No. - N° de la modif.
005
File No. - N° du dossier
pd04021120-175659/A

Buyer ID - Id de l'acheteur
pd040
CCC No./N° CCC - FMS No./N° VME

Numéro de l'article	DESCRIPTION DES PRODUITS LIVRABLES INITIAUX	DÉLAIS DE LIVRAISON EXIGÉS	DÉLAIS DE LIVRAISON PROPOSÉS
FABRICATION DE PLATEAUX-REPAS À PARTIR D'UN PROCÉDÉ DE MOULAGE PAR INJECTION			
02	Livraison, au dépôt national du SCC situé à Laval (Québec, Canada), d'échantillons de présérie (comme décrits à l'article 7.4) de plateaux de cafétéria pour repas froids ou chauds à cinq compartiments, fabriqués à partir d'un procédé de moulage par injection et du MFG, en quantité estimée à 600, conformément à toutes les exigences présentées à l'annexe A, Énoncé des besoins, aux prix fixés à l'annexe B, Base de paiement;	Les échantillons de présérie doivent être livrés et approuvés par le chargé de projet du SCC dans les 60 jours civils suivant l'approbation d'un moule réusiné de conception nouvelle, au besoin, pour le plateau de cafétéria pour repas froids ou chauds à cinq compartiments, à moins que les deux parties en aient convenu autrement.	
03	Livraison, au dépôt national du SCC situé à Laval (Québec, Canada), d'échantillons de présérie (comme décrits à l'article 7.4) de plateaux-repas thermo-isolé à l'air pour repas froids ou chauds à quatre compartiments, fabriqués à partir d'un procédé de moulage par injection et du MFG, en quantité estimée à 450, conformément à toutes les exigences présentées à l'annexe A, Énoncé des besoins, aux prix fixés à l'annexe B, Base de paiement;	Les échantillons de présérie doivent être livrés dans les 60 jours civils suivant la réception du MFG pour le plateau-repas isolant à quatre compartiments, à moins que les deux parties en aient convenu autrement.	
04	Livraison, au dépôt national du SCC situé à Laval (Québec, Canada), d'une quantité estimée à 4 200 plateaux-repas de cafeteria pour repas froids ou chauds à cinq compartiments fabriqués à partir du MFG, conformément à toutes les exigences présentées à l'annexe A, Énoncé des besoins, aux prix fixés à l'annexe B, Base de paiement;	Les plateaux doivent être livrés dans les 60 jours civils suivant l'acceptation, par le chargé de projet du SCC, des échantillons de présérie pour les plateaux-repas à cinq compartiments, à moins que les deux parties en aient convenu autrement.	

Numéro de l'article	DESCRIPTION DES PRODUITS LIVRABLES INITIAUX	DÉLAIS DE LIVRAISON EXIGÉS	DÉLAIS DE LIVRAISON PROPOSÉS
05	Livraison, au dépôt national du SCC situé à Laval (Québec, Canada), d'une quantité estimée à 2 700 plateaux-repas thermo-isolé à l'air pour repas froids ou chauds à quatre compartiments fabriqués à partir du MFG, conformément à toutes les exigences présentées à l'annexe A, Énoncé des besoins, aux prix fixés à l'annexe B, Base de paiement;	Les plateaux doivent être livrés dans les 60 jours civils suivant l'acceptation, par le chargé de projet du SCC, des échantillons de présérie pour les plateaux-repas isolants à quatre compartiments, à moins que les deux parties en aient convenu autrement.	
FOURNITURE DE PLATEAUX-REPAS OFFERTS SUR LE MARCHÉ			
06	Livraison, au dépôt national du SCC situé à Laval (Québec, Canada), d'une quantité estimée à 336 plateaux pour repas chauds à trois compartiments avec couvercles pour la distribution de repas à plateaux superposés, offerts sur le marché, conformément à toutes les exigences présentées à l'annexe A, Énoncé des besoins, aux prix fixés à l'annexe B, Base de paiement;	Les plateaux doivent être livrés dans les 60 jours civils suivant l'attribution du contrat, à moins que les deux parties en aient convenu autrement.	
07	Livraison, au dépôt national du SCC situé à Laval (Québec, Canada), d'une quantité estimée à 336 plateaux pour repas chauds à deux compartiments avec couvercles pour la distribution de repas à plateaux superposés, offerts sur le marché, conformément à toutes les exigences présentées à l'annexe A, Énoncé des besoins, aux prix fixés à l'annexe B, Base de paiement;	Les plateaux doivent être livrés dans les 60 jours civils suivant l'attribution du contrat, à moins que les deux parties en aient convenu autrement.	

Solicitation No. - N° de l'invitation
21120-175659/A
Client Ref. No. - N° de réf. du client
21120-175659/A

Amd. No. - N° de la modif.
005
File No. - N° du dossier
pd04021120-175659/A

Buyer ID - Id de l'acheteur
pd040
CCC No./N° CCC - FMS No./N° VME

Numéro de l'article	DESCRIPTION DES PRODUITS LIVRABLES INITIAUX	DÉLAIS DE LIVRAISON EXIGÉS	DÉLAIS DE LIVRAISON PROPOSÉS
FOURNITURE DE COUVERCLES POUR PLATEAUX-REPAS OFFERTS SUR LE MARCHÉ			
08	Livraison, au dépôt national du SCC situé à Laval (Québec, Canada), d'une quantité estimée à 336 couvercles pour les plateaux pour repas chauds à trois compartiments pour la distribution de repas à plateaux superposés, offerts sur le marché, conformément à toutes les exigences présentées à l'annexe A, Énoncé des besoins, aux prix fixés à l'annexe B, Base de paiement;	Les couvercles doivent être livrés dans les 60 jours civils suivant l'attribution du contrat, à moins que les deux parties en aient convenu autrement.	
09	Livraison, au dépôt national du SCC situé à Laval (Québec, Canada), d'une quantité estimée à 336 couvercles pour les plateaux pour repas chauds à deux compartiments pour la distribution de repas à plateaux superposés, offerts sur le marché, conformément à toutes les exigences présentées à l'annexe A, Énoncé des besoins, aux prix fixés à l'annexe B, Base de paiement.	Les couvercles doivent être livrés dans les 60 jours civils suivant l'attribution du contrat, à moins que les deux parties en aient convenu autrement.	

Solicitation No. - N° de l'invitation
21120-175659/A
Client Ref. No. - N° de réf. du client
21120-175659/A

Amd. No. - N° de la modif.
005
File No. - N° du dossier
pd04021120-175659/A

Buyer ID - Id de l'acheteur
pd040
CCC No./N° CCC - FMS No./N° VME

K) Modifier la Pièce jointe 4.1 - Tableaux d'évaluation financière pour changer les quantités des plateaux et les couvercles pour repas chauds et pour changer la séquence des articles

La Pièce-jointe 4.1 Tableaux d'évaluation financière de la Partie 4 de demande de soumission version 1.1 est supprimé dans son intégralité et remplacé par ce qui suit :

PARTIE 4 DE LA DEMANDE DE SOUMISSIONS

PIÈCE JOINTE 4.1 – TABLEAUX D'ÉVALUATION FINANCIÈRE

[Remarque à l'intention des soumissionnaires :

1. Les soumissionnaires doivent soumettre des prix conformément aux indications des tableaux d'évaluation financière. La soumission financière doit comprendre des tableaux dans le format ci-dessous. Les prix doivent figurer dans la proposition financière seulement.
2. Toute soumission sera jugée irrecevable si le soumissionnaire ne fournit pas tous les prix exigés.
3. Les soumissionnaires doivent accepter de soumettre un prix unitaire ferme par plateau et un prix unitaire ferme par couvercle incluant la livraison au dépôt national du SCC situé à Laval (Québec, Canada), comme décrit à l'annexe A, Énoncé des besoins.
4. Les soumissionnaires doivent accepter de soumettre un prix annuel ferme pour la provision de l'homologation NSF à fournir avec toutes les livraisons des plateaux-repas.
5. Les soumissionnaires doivent accepter de soumettre un taux horaire pour la prestation de services professionnels optionnels, tel que décrit à l'article 7.4 de la partie 7, Clauses du contrat subséquent.
6. Le Canada déclarera une soumission non recevable s'il est d'avis que l'un des prix fermes est trop bas ou trop élevé. Le Canada a le droit de rejeter une soumission si le prix d'un produit livrable ne reflète pas un prix de marché juste et réel.]

PARTIE 4 DE LA DEMANDE DE SOUMISSIONS
PIÈCE JOINTE 4.1 – TABLEAUX D'ÉVALUATION FINANCIÈRE

TABLEAU 1 – PRODUITS LIVRABLES INITIAUX PENDANT LA PÉRIODE INITIALE DU CONTRAT

Les soumissionnaires doivent fournir un prix unitaire ferme pour chaque article indiqué ci-dessous. Veuillez noter que l'article 01 et l'article 10 ne contiennent pas de facteur de pondération mais les articles 02 à 10 inclusivement contiennent un facteur de pondération totalisant 40%.

ARTICLE	DESCRIPTION DES PRODUITS LIVRABLES INITIAUX	QUANTITÉ ESTIMÉE AUX FINS D'ÉVALUATION (A)	TAUX HORAIRE AUX FINS D'ÉVALUATION (\$) (B)	PRIX CALCULÉ AUX FINS D'ÉVALUATION (C) = (A X B) (\$)
SERVICES PROFESSIONNELS OPTIONNELS POUR LA MODIFICATION DE LA CONCEPTION ET RÉUSINAGE				
01	Modification, au besoin, de la conception existante pour le réusinage d'un moule pour plateaux de cafétéria pour repas froids ou chauds à cinq compartiments (ci-après désigné comme le « matériel fourni par le gouvernement » [MFG] lorsque le contexte l'exige), au moment de l'acceptation par le chargé de projet du SCC, conformément à toutes les exigences présentées dans l'annexe A, Énoncé des besoins, et selon les stipulations de l'annexe C, Calendrier des produits livrables initiaux.	10	\$	\$
ARTICLE	DESCRIPTION DES PRODUITS LIVRABLES INITIAUX	QUANTITÉ ESTIMÉE AUX FINS D'ÉVALUATION (A)	PRIX UNITAIRE FERME AUX FINS D'ÉVALUATION (\$) (B)	PRIX CALCULÉ AUX FINS D'ÉVALUATION (C) = (A X B) X 40% (\$)
FABRICATION DE PLATEAUX-REPAS À PARTIR D'UN PROCÉDÉ DE MOULAGE PAR INJECTION				

Solicitation No. - N° de l'invitation
21120-175659/A
Client Ref. No. - N° de réf. du client
21120-175659/A

Amd. No. - N° de la modif.
005
File No. - N° du dossier
pd04021120-175659/A

Buyer ID - Id de l'acheteur
pd040
CCC No./N° CCC - FMS No./N° VME

ARTICLE	DESCRIPTION DES PRODUITS LIVRABLES INITIAUX	QUANTITÉ ESTIMÉE AUX FINS D'ÉVALUATION (A)	TAUX HORAIRE AUX FINS D'ÉVALUATION (\$) (B)	PRIX CALCULÉ AUX FINS D'ÉVALUATION (C) = (A X B) (\$)
02	Échantillons de présérie (comme décrits à l'article 7.4) de plateaux de cafétéria pour repas froids ou chauds à cinq compartiments, fabriqués à partir d'un procédé de moulage par injection et du MFG, à livrer au dépôt national du SCC situé à Laval (Québec, Canada), conformément à toutes les exigences présentées à l'annexe A, Énoncé des besoins, et selon les stipulations de l'annexe C, Calendrier des produits livrables initiaux.	600	\$	\$
03	Échantillons de présérie (comme décrits à l'article 7.4) de plateaux-repas isolants à quatre compartiments, fabriqués à partir d'un procédé de moulage par injection et du MFG, à livrer au dépôt national du SCC situé à Laval (Québec, Canada), au moment de l'acceptation, conformément à toutes les exigences présentées à l'annexe A, Énoncé des besoins, et selon les stipulations de l'annexe C, Calendrier des produits livrables initiaux.	450	\$	\$
04	Plateau de cafétéria pour repas froids ou chauds à cinq compartiments, fabriqué à partir du MFG et d'un procédé de moulage par injection, à livrer au dépôt national du SCC situé à Laval (Québec, Canada), au moment de l'acceptation, conformément à toutes les exigences présentées à l'annexe A, Énoncé des besoins, et selon les stipulations de l'annexe C, Calendrier des produits livrables initiaux.	4 200	\$	\$

Solicitation No. - N° de l'invitation
21120-175659/A
Client Ref. No. - N° de réf. du client
21120-175659/A

Amd. No. - N° de la modif.
005
File No. - N° du dossier
pd04021120-175659/A

Buyer ID - Id de l'acheteur
pd040
CCC No./N° CCC - FMS No./N° VME

ARTICLE	DESCRIPTION DES PRODUITS LIVRABLES INITIAUX	QUANTITÉ ESTIMÉE AUX FINS D'ÉVALUATION (A)	TAUX HORAIRE AUX FINS D'ÉVALUATION (\$) (B)	PRIX CALCULÉ AUX FINS D'ÉVALUATION (C) = (A X B) (\$)
05	Plateau isolant pour repas froids ou chauds à quatre compartiments, fabriqué à partir du MFG et d'un procédé de moulage par injection, à livrer au dépôt national du SCC situé à Laval (Québec, Canada), au moment de l'acceptation, conformément à toutes les exigences présentées à l'annexe A, Énoncé des besoins, et selon les stipulations de l'annexe C, Calendrier des produits livrables initiaux.	2 700	\$	\$
FOURNITURE DE PLATEAUX-REPAS OFFERTS SUR LE MARCHÉ				
06	Plateau pour repas chauds à trois compartiments, offert sur le marché, à livrer au dépôt national du SCC situé à Laval (Québec, Canada), au moment de l'acceptation, conformément à toutes les exigences présentées à l'annexe A, Énoncé des besoins, et selon les stipulations de l'annexe C, Calendrier des produits livrables initiaux.	336	\$	\$
07	Plateau pour repas chauds à deux compartiments, offert sur le marché, à livrer au dépôt national du SCC situé à Laval (Québec, Canada) au moment de l'acceptation, conformément à toutes les exigences présentées à l'annexe A, Énoncé des besoins, et selon les stipulations de l'annexe C, Calendrier des produits livrables initiaux.	336	\$	\$
FOURNITURE DE COUVERCLES POUR PLATEAUX-REPAS OFFERTS SUR LE MARCHÉ				
08	Couvercles, offerts sur le marché, pour les plateaux pour repas chauds à trois compartiments, à livrer au dépôt national du SCC situé à Laval (Québec, Canada) au moment de	336	\$	\$

ARTICLE	DESCRIPTION DES PRODUITS LIVRABLES INITIAUX	QUANTITÉ ESTIMÉE AUX FINS D'ÉVALUATION (A)	TAUX HORAIRE AUX FINS D'ÉVALUATION (\$) (B)	PRIX CALCULÉ AUX FINS D'ÉVALUATION (C) = (A X B) (\$)
	l'acceptation, conformément à toutes les exigences présentées à l'annexe A, Énoncé des besoins, et selon les stipulations de l'annexe C, Calendrier des produits livrables initiaux.			
09	Couvercles, offerts sur le marché, pour les plateaux pour repas chauds à deux compartiments, à livrer au dépôt national du SCC situé à Laval (Québec, Canada) au moment de l'acceptation, conformément à toutes les exigences présentées à l'annexe A, Énoncé des besoins, et selon les stipulations de l'annexe C, Calendrier des produits livrables initiaux.	336	\$	\$
HOMOLOGATION NSF				
ARTICLE	DESCRIPTION DES PRODUITS LIVRABLES INITIAUX	QUANTITÉ ESTIMÉE AUX FINS D'ÉVALUATION (A)	PRIX ANNUEL FERME AUX FINS D'ÉVALUATION (\$) (B)	PRIX CALCULÉ AUX FINS D'ÉVALUATION (C) = (A X B) X (\$)
10	Homologation NSF pour tous les plateaux-repas.	1	\$	\$
TABLEAU 1 – PRIX TOTAL :				(\$)
REMARQUE À L'INTENTION DES SOUMISSIONNAIRES : AUX FINS D'ÉVALUATION, LA SOMME DU PRIX CALCULÉ SOUS LA COLONNE (C) POUR TOUS LES ARTICLES (01 À 10 INCLUSIVEMENT), INDIQUÉE CI-DESSUS (TABLEAU 1 – PRIX TOTAL) (ARTICLE 02 JUSQU'À ARTICLE 09 INCLUSIVEMENT AVEC PONDERATION DE 40%), SERA UTILISÉE POUR CALCULER LE PRIX TOTAL DE LA SOUMISSION.				

Solicitation No. - N° de l'invitation
21120-175659/A
Client Ref. No. - N° de réf. du client
21120-175659/A

Amd. No. - N° de la modif.
005
File No. - N° du dossier
pd04021120-175659/A

Buyer ID - Id de l'acheteur
pd040
CCC No./N° CCC - FMS No./N° VME

**PARTIE 4 DE LA DEMANDE DE SOUMISSIONS
PIÈCE JOINTE 4.1 – TABLEAUX D'ÉVALUATION FINANCIÈRE**

**TABLEAU 2 – PRODUITS LIVRABLES SUPPLÉMENTAIRES ET OPTIONNELS PENDANT LA PÉRIODE
INITIALE DU CONTRAT**

Les soumissionnaires doivent fournir un prix unitaire ferme pour chaque article selon le barème ci-dessous. Veuillez noter que les articles 11 à 16 inclusivement contiennent un facteur de pondération totalisant 10%.

DESCRIPTION DES PRODUITS LIVRABLES SUPPLÉMENTAIRES ET OPTIONNELS À FOURNIR SUR DEMANDE PENDANT LA PÉRIODE INITIALE DU CONTRAT		
Article n° 11 : Plateau de cafétéria pour repas froids ou chauds à cinq compartiments fabriqué à partir du MFG et d'un procédé de moulage par injection (comprend la livraison sur demande au dépôt national du SCC situé à Laval [Québec, Canada] au moment de l'acceptation, conformément à toutes les exigences présentées à l'annexe A, Énoncé des besoins).		
QUANTITÉ ESTIMÉE AUX FINS D'ÉVALUATION (A)	PRIX UNITAIRE FERME AUX FINS D'ÉVALUATION (B) (\$)	PRIX CALCULÉ AUX FINS D'ÉVALUATION (C) = (A X B) x 10% (\$)
600 à 1 200 unités	\$	\$
1 201 à 1 800 unités	\$	\$
1 801 à 2 400 unités	\$	\$
2 401 à 3 000 unités	\$	\$
3 001 unités et plus	\$	\$
Nombre d'unités par boîte de transport du soumissionnaire (à titre informatif seulement) :		
TOTAL POUR L'ARTICLE N° 11 :		(\$)

Solicitation No. - N° de l'invitation
21120-175659/A
Client Ref. No. - N° de réf. du client
21120-175659/A

Amd. No. - N° de la modif.
005
File No. - N° du dossier
pd04021120-175659/A

Buyer ID - Id de l'acheteur
pd040
CCC No./N° CCC - FMS No./N° VME

DESCRIPTION DES PRODUITS LIVRABLES SUPPLÉMENTAIRES ET OPTIONNELS A FOURNIR SUR DEMANDE PENDANT LA PÉRIODE INITIALE DU CONTRAT		
Article n° 12 : Plateau isolant pour repas froids ou chauds à quatre compartiments fabriqué à partir du MFG et d'un procédé de moulage par injection (comprend la livraison sur demande au dépôt national du SCC situé à Laval [Québec, Canada] au moment de l'acceptation, conformément à toutes les exigences présentées à l'annexe A, Énoncé des besoins).		
QUANTITÉ ESTIMÉE AUX FINS D'ÉVALUATION (A)	PRIX UNITAIRE FERME AUX FINS D'ÉVALUATION (B) (\$)	PRIX CALCULÉ AUX FINS D'ÉVALUATION (C) = (A X B) x10% (\$)
225 à 450 unités	\$	
451 à 675 unités	\$	
676 à 900 unités	\$	
901 à 1 125 unités	\$	
1 126 unités et plus	\$	
Nombre d'unités par boîte de transport du soumissionnaire (à titre informatif seulement) :		
TOTAL POUR L'ARTICLE N° 12 :		(\$)

DESCRIPTION DES PRODUITS LIVRABLES SUPPLÉMENTAIRES ET OPTIONNELS À FOURNIR SUR DEMANDE PENDANT LA PÉRIODE INITIALE DU CONTRAT		
Article n° 13 : Plateau pour repas chauds à trois compartiments offert sur le marché (comprend la livraison sur demande au dépôt national du SCC situé à Laval [Québec, Canada] au moment de l'acceptation, conformément à toutes les exigences présentées à l'annexe A, Énoncé des besoins).		
QUANTITÉ ESTIMÉE AUX FINS D'ÉVALUATION (A)	PRIX UNITAIRE FERME AUX FINS D'ÉVALUATION (B) (\$)	PRIX CALCULÉ AUX FINS D'ÉVALUATION (C) = (A X B) x 10% (\$)
336 à 672 unités	\$	
673 à 1 008 unités	\$	
1 009 à 1 344 unités	\$	
1 345 à 1 680 unités	\$	
1 680 unités et plus	\$	
Nombre d'unités par boîte de transport du soumissionnaire (à titre informatif seulement) :		
TOTAL POUR L'ARTICLE N° 13 :		(\$)

Solicitation No. - N° de l'invitation
21120-175659/A
Client Ref. No. - N° de réf. du client
21120-175659/A

Amd. No. - N° de la modif.
005
File No. - N° du dossier
pd04021120-175659/A

Buyer ID - Id de l'acheteur
pd040
CCC No./N° CCC - FMS No./N° VME

DESCRIPTION DES PRODUITS LIVRABLES SUPPLÉMENTAIRES ET OPTIONNELS À FOURNIR SUR DEMANDE PENDANT LA PÉRIODE INITIALE DU CONTRAT		
Article n° 14 : Plateau pour repas chauds à deux compartiments offert sur le marché (comprend la livraison sur demande au dépôt national du SCC situé à Laval [Québec, Canada] au moment de l'acceptation, conformément à toutes les exigences présentées à l'annexe A, Énoncé des besoins).		
QUANTITÉ ESTIMÉE AUX FINS D'ÉVALUATION (A)	PRIX UNITAIRE FERME AUX FINS D'ÉVALUATION (B) (\$)	PRIX CALCULÉ AUX FINS D'ÉVALUATION (C) = (A X B) x 10% (\$)
336 à 672 unités	\$	
673 à 1 008 unités	\$	
1 009 à 1 344 unités	\$	
1 345 à 1 680 unités	\$	
1 680 unités et plus	\$	
Nombre d'unités par boîte de transport du soumissionnaire (à titre informatif seulement) :		
TOTAL POUR L'ARTICLE N° 14 :		(\$)

DESCRIPTION DES PRODUITS LIVRABLES SUPPLÉMENTAIRES ET OPTIONNELS À FOURNIR SUR DEMANDE PENDANT LA PÉRIODE INITIALE DU CONTRAT		
Article n° 15 : Couvertures pour les plateaux pour repas chauds à trois compartiments offerts sur le marché (comprend la livraison sur demande au dépôt national du SCC situé à Laval [Québec, Canada] au moment de l'acceptation, conformément à toutes les exigences présentées à l'annexe A, Énoncé des besoins).		
QUANTITÉ ESTIMÉE AUX FINS D'ÉVALUATION (A)	PRIX UNITAIRE FERME AUX FINS D'ÉVALUATION (B) (\$)	PRIX CALCULÉ AUX FINS D'ÉVALUATION (C) = (A X B) x 10% (\$)
336 à 672 unités	\$	
673 à 1 008 unités	\$	
1 009 à 1 344 unités	\$	
1 345 à 1 680 unités	\$	
1 680 unités et plus	\$	
Nombre d'unités par boîte de transport du soumissionnaire (à titre informatif seulement) :		
TOTAL POUR L'ARTICLE N° 15 :		(\$)

Solicitation No. - N° de l'invitation
21120-175659/A
Client Ref. No. - N° de réf. du client
21120-175659/A

Amd. No. - N° de la modif.
005
File No. - N° du dossier
pd04021120-175659/A

Buyer ID - Id de l'acheteur
pd040
CCC No./N° CCC - FMS No./N° VME

DESCRIPTION DES PRODUITS LIVRABLES SUPPLÉMENTAIRES ET OPTIONNELS À FOURNIR SUR DEMANDE PENDANT LA PÉRIODE INITIALE DU CONTRAT		
Article n° 16 : Couvertures pour les plateaux pour repas chauds à deux compartiments offerts sur le marché (comprend la livraison sur demande au dépôt national du SCC situé à Laval [Québec, Canada] au moment de l'acceptation, conformément à toutes les exigences présentées à l'annexe A, Énoncé des besoins).		
QUANTITÉ ESTIMÉE AUX FINS D'ÉVALUATION (A)	PRIX UNITAIRE FERME AUX FINS D'ÉVALUATION (B) (\$)	PRIX CALCULÉ AUX FINS D'ÉVALUATION (C) = (A X B) x 10% (\$)
336 à 672 unités	\$	
673 à 1 008 unités	\$	
1 009 à 1 344 unités	\$	
1 345 à 1 680 unités	\$	
1 680 unités et plus	\$	
Nombre d'unités par boîte de transport du soumissionnaire (à titre informatif seulement) :		
TOTAL POUR L'ARTICLE N° 16 :		(\$)

TABLEAU 2 – PRIX TOTAL :		(\$)
REMARQUE À L'INTENTION DES SOUMISSIONNAIRES : AUX FINS D'ÉVALUATION, LA SOMME DU PRIX CALCULÉ SOUS LA COLONNE (C) POUR TOUS LES ARTICLES (11 À 16 INCLUSIVEMENT), INDIQUÉE CI-DESSUS (TABLEAU 2 – PRIX TOTAL) (ARTICLE 11 JUSQU'À ARTICLE 16 INCLUSIVEMENT AVEC PONDERATION DE 10%), SERA UTILISÉE POUR CALCULER LE PRIX TOTAL DE LA SOUMISSION .		

TABLEAU 3 – PRODUITS LIVRABLES SUPPLÉMENTAIRES ET OPTIONNELS PENDANT LES ANNÉES D'OPTION

Le soumissionnaire doit fournir des prix pour chaque élément indiqué ci-dessous. Veuillez noter que le facteur de pondération indiquée dans la colonne (C) varie pour les articles 17 à 22 inclusivement.

DESCRIPTION DES PRODUITS LIVRABLES SUPPLEMENTAIRES ET OPTIONNELS A FOURNIR SUR DEMANDE PENDANT LES ANNEES D'OPTION				
Article n° 17 : Plateau de cafétéria pour repas froids ou chauds à cinq compartiments fabriqué à partir du MFG et d'un procédé de moulage par injection (comprend la livraison sur demande au dépôt national du SCC situé à Laval [Québec, Canada] au moment de l'acceptation, conformément à toutes les exigences présentées à l'annexe A, Énoncé des besoins).				
ANNEE D'OPTION	QUANTITÉ ESTIMÉE AUX FINS D'ÉVALUATION (A)	PRIX UNITAIRE FERME AUX FINS D'ÉVALUATION (B) (\$)	Facteur de pondération (%) (C)	PRIX CALCULÉ AUX FINS D'ÉVALUATION (C) = (A X B) (\$)
Année 1	4,200	\$	15%	\$
Année 2	4,200	\$	5%	\$
Année 3	4,200	\$	10%	\$
Année 4	4,200	\$	10%	\$
Année 5	4,200	\$	10%	\$
TOTAL POUR ARTICLE No. 17 :				(\$)

DESCRIPTION DES PRODUITS LIVRABLES SUPPLEMENTAIRES ET OPTIONNELS A FOURNIR SUR DEMANDE PENDANT LES ANNEES D'OPTION				
Article n° 18 : Plateau isolant pour repas froids ou chauds à quatre compartiments fabriqué à partir du MFG et d'un procédé de moulage par injection (comprend la livraison sur demande au dépôt national du SCC situé à Laval [Québec, Canada] au moment de l'acceptation, conformément à toutes les exigences présentées à l'annexe A, Énoncé des besoins).				
ANNEE D'OPTION	QUANTITÉ ESTIMÉE AUX FINS D'ÉVALUATION (A)	PRIX UNITAIRE FERME AUX FINS D'ÉVALUATION (B) (\$)	Facteur de pondération (%) (C)	PRIX CALCULÉ AUX FINS D'ÉVALUATION (C) = (A X B) (\$)
Année 1	2,700	\$	15%	\$
Année 2	2,700	\$	5%	\$
Année 3	2,700	\$	10%	\$
Année 4	2,700	\$	10%	\$
Année 5	2,700	\$	10%	\$
TOTAL POUR ARTICLE No. 18 :				(\$)

DESCRIPTION DES PRODUITS LIVRABLES SUPPLÉMENTAIRES ET OPTIONNELS A FOURNIR SUR DEMANDE PENDANT LES ANNEES D'OPTION				
Article n° 19 : Plateau pour repas chauds à trois compartiments offert sur le marché (comprend la livraison sur demande au dépôt national du SCC situé à Laval [Québec, Canada] au moment de l'acceptation, conformément à toutes les exigences présentées à l'annexe A, Énoncé des besoins).				
ANNEE D'OPTION	QUANTITÉ ESTIMÉE AUX FINS D'ÉVALUATION (A)	PRIX UNITAIRE FERME AUX FINS D'ÉVALUATION (B) (\$)	Facteur de pondération (%) (C)	PRIX CALCULÉ AUX FINS D'ÉVALUATION (C) = (A X B) (\$)
Année 1	336	\$	15%	\$
Année 2	336	\$	5%	\$
Année 3	336	\$	10%	\$
Année 4	336	\$	10%	\$
Année 5	336	\$	10%	\$
TOTAL POUR ARTICLE No.19 :				(\$)

DESCRIPTION DES PRODUITS LIVRABLES SUPPLÉMENTAIRES ET OPTIONNELS A FOURNIR SUR DEMANDE PENDANT LES ANNEES D'OPTION				
Article n° 20 : Plateau pour repas chauds à deux compartiments offert sur le marché (comprend la livraison sur demande au dépôt national du SCC situé à Laval [Québec, Canada] au moment de l'acceptation, conformément à toutes les exigences présentées à l'annexe A, Énoncé des besoins).				
ANNEE D'OPTION	QUANTITÉ ESTIMÉE AUX FINS D'ÉVALUATION (A)	PRIX UNITAIRE FERME AUX FINS D'ÉVALUATION (B) (\$)	Facteur de pondération (%) (C)	PRIX CALCULÉ AUX FINS D'ÉVALUATION (C) = (A X B) (\$)
Année 1	336	\$	15%	\$
Année 2	336	\$	5%	\$
Année 3	336	\$	10%	\$
Année 4	336	\$	10%	\$
Année 5	336	\$	10%	\$
TOTAL POUR ARTICLE No. 20 :				(\$)

Solicitation No. - N° de l'invitation
21120-175659/A
Client Ref. No. - N° de réf. du client
21120-175659/A

Amd. No. - N° de la modif.
005
File No. - N° du dossier
pd04021120-175659/A

Buyer ID - Id de l'acheteur
pd040
CCC No./N° CCC - FMS No./N° VME

DESCRIPTION DES PRODUITS LIVRABLES SUPPLÉMENTAIRES ET OPTIONNELS A FOURNIR SUR DEMANDE PENDANT LES ANNEES D'OPTION				
Article n° 21 : Couvertres pour les plateaux pour repas chauds à trois compartiments offerts sur le marché (comprend la livraison sur demande au dépôt national du SCC situé à Laval [Québec, Canada] au moment de l'acceptation, conformément à toutes les exigences présentées à l'annexe A, Énoncé des besoins).				
ANNEE D'OPTION	QUANTITÉ ESTIMÉE AUX FINS D'ÉVALUATION (A)	PRIX UNITAIRE FERME AUX FINS D'ÉVALUATION (B) (\$)	Facteur de pondération (%) (C)	PRIX CALCULÉ AUX FINS D'ÉVALUATION (C) = (A X B) (\$)
Année 1	336	\$	15%	\$
Année 2	336	\$	5%	\$
Année 3	336	\$	10%	\$
Année 4	336	\$	10%	\$
Année 5	336	\$	10%	\$
TOTAL POUR ARTICLE No. 21 :				(\$)

DESCRIPTION DES PRODUITS LIVRABLES SUPPLÉMENTAIRES ET OPTIONNELS A FOURNIR SUR DEMANDE PENDANT LES ANNEES D'OPTION				
Article n° 22 : Couvertres pour les plateaux pour repas chauds à deux compartiments offerts sur le marché (comprend la livraison sur demande au dépôt national du SCC situé à Laval [Québec, Canada] au moment de l'acceptation, conformément à toutes les exigences présentées à l'annexe A, Énoncé des besoins).				
ANNEE D'OPTION	QUANTITÉ ESTIMÉE AUX FINS D'ÉVALUATION (A)	PRIX UNITAIRE FERME AUX FINS D'ÉVALUATION (B) (\$)	Facteur de pondération (%) (C)	PRIX CALCULÉ AUX FINS D'ÉVALUATION (C) = (A X B) (\$)
Année 1	336	\$	15%	\$
Année 2	336	\$	5%	\$
Année 3	336	\$	10%	\$
Année 4	336	\$	10%	\$
Année 5	336	\$	10%	\$
TOTAL POUR ARTICLE No. 22 :				(\$)

Solicitation No. - N° de l'invitation
21120-175659/A
Client Ref. No. - N° de réf. du client
21120-175659/A

Amd. No. - N° de la modif.
005
File No. - N° du dossier
pd04021120-175659/A

Buyer ID - Id de l'acheteur
pd040
CCC No./N° CCC - FMS No./N° VME

DESCRIPTION DES PRODUITS LIVRABLES SUPPLÉMENTAIRES ET OPTIONNELS PENDANT LES ANNEES D'OPTION			
Article n° 23 : Homologation NSF pour tous les plateaux-repas pendant les années d'option (comprend la livraison sur demande au dépôt national du SCC situé à Laval [Québec, Canada] au moment de l'acceptation, conformément à toutes les exigences présentées à l'annexe A, Énoncé des besoins).			
ANNEE D'OPTION	QUANTITÉ ESTIMÉE AUX FINS D'ÉVALUATION (A)	PRIX UNITAIRE FERME AUX FINS D'ÉVALUATION (B) (\$)	PRIX CALCULÉ AUX FINS D'ÉVALUATION (C) = (A X B) (\$)
Année 1	1	\$	\$
Année 2	1	\$	\$
Année 3	1	\$	\$
Année 4	1	\$	\$
Année 5	1	\$	\$
TOTAL POUR ARTICLE No. 23 :			(\$)

TABLEAU 3 – PRIX TOTAL :	(\$)
REMARQUE À L'INTENTION DES SOUMISSIONNAIRES : AUX FINS D'ÉVALUATION, LA SOMME DU PRIX CALCULÉ SOUS LA COLONNE (C) POUR TOUS LES ARTICLES (17 À 23 INCLUSIVEMENT), INDIQUÉE CI-DESSUS (TABLEAU 3 – PRIX TOTAL) SERA UTILISÉE POUR CALCULER LE PRIX TOTAL DE LA SOUMISSION.	

PARTIE 4 DE LA DEMANDE DE SOUMISSIONS
PIÈCE JOINTE 4.1 – TABLEAUX D'ÉVALUATION FINANCIÈRE

TABLEAU 4 – PRIX TOTAL DE LA SOUMISSION AUX FINS D'ÉVALUATION

TABLEAU 4 – PRIX TOTAL DE LA SOUMISSION AUX FINS D'ÉVALUATION		
N° D'ARTICLE	DESCRIPTION	TOTAL
1	TABLEAU 1 – PRODUITS LIVRABLES INITIAUX PENDANT LA PÉRIODE INITIALE DU CONTRAT	Prix total pour le tableau 1 (articles 01 à 10 inclusivement) = \$ Cet article a une pondération totale de 40%
2	TABLEAU 2 – PRODUITS LIVRABLES SUPPLÉMENTAIRES ET OPTIONNELS PENDANT LA PÉRIODE INITIALE DU CONTRAT	Prix total pour le tableau 2 (articles 11 à 16 inclusivement) = \$ Cet article a une pondération totale de 10%
3	TABLEAU 3- PRODUITS LIVRABLES SUPPLÉMENTAIRES ET OPTIONNELS PENDANT LES ANNÉES D'OPTION	Prix total pour le tableau 3 (articles 17 à 23 inclusivement) = \$ Cet article a une pondération totale de 50%
4	PRIX TOTAL DE LA SOUMISSION AUX FINS D'ÉVALUATION	Prix calculé aux fins d'évaluation du tableau 4 (article 1 + article 2 + article 3) = \$

L) Répondre aux questions de l'industrie

Question No. 013

Article 3.5 (e) (4) énonce :

« *Au moment de la soumission, le soumissionnaire doit remplir les colonnes (1) à (4) du formulaire [PWGSC-TPSGC 450](#) pour chaque article pour lequel il veut se prévaloir de la disposition relative à la fluctuation du taux de change. Lorsque les soumissions sont évaluées en dollars canadiens, les valeurs indiquées dans la colonne (3) devraient aussi être en dollars canadiens, afin que le montant du rajustement soit présenté dans la même devise que le paiement.* »

Est-ce que nous devons créer une ligne par item pour l'année présente, des commandes optionnelles pour l'année présente et des commandes optionnelles pour les années 1 à 5 ?

Veuillez ainsi clarifier la colonne numéro 4, si nous devons insérer USD ou le laisser vide ?

Réponse No. 013

Oui, nous devons numéroter chaque item avec sa description qui correspond avec le tableau dans la base de paiement (item no. 01 à 23 inclusivement) for la période du contrat initial ainsi que les 5 années d'option additionnelles. Pour la colonne numéro 4, veuillez indiquer la devise étrangère actuelle du pays qui va être utilisé pour calculer le taux d'échange.

Question No. 014

Item no. 16 Homologation NSF sur page 72 de 80 « prix pour plateaux-repas additionnels » n'est pas requis. L'homologation NSF donné sous ligne 10 de la page 70 de 80 est pour la période initiale du contrat au complet (12 mois).

Réponse No. 014

Veuillez noter que l'item no. 16 homologation NSF sur la page 72 de 80 a été supprimé. Veuillez référer aux modifications apportées sous cette modification 005 de la demande de soumissions.

Question No. 015

La numérotation des items est désordonnée car on retrouve deux items no. 10. Les pages 70 et 72. La numérotation pour les livraisons optionnelles (page 65 to 68 of 73) doivent être rémunérée 11-17. Mais le dernier item présentement énuméré item no. 16, rémunéré item no. 17, doit être supprimé selon la question 2.

Réponse No. 015

Pour clarifier, la numérotation des items a été révisée pour l'Annexe B- Base de paiement ainsi que la pièce-jointe 4.1- Tableaux d'évaluation financière de la partie 4 de la demande de soumissions version 1.1. Veuillez-vous référer à la version révisée d'Annexe B- Base de paiement ainsi que la version révisée de la pièce-jointe 4.1 Tableaux d'évaluation financière de cette modification 005 de la demande de soumission.

Question No. 016

Basé sur l'amendement 003, mentionnant que l'homologation NSF doit être un item mentionné séparément, la Canada accepte, selon la réponse de la question 8, tel que publié sur la page 5 de 6, que l'homologation NSF est in item mentionné séparément.

Le document révisé de l'invitation 1.1 mentionne que l'homologation NSF des prix, tel que fourni sur page 72 de 73, est sur une base « en tant que de besoin » pendant les années d'option.

L'homologation NSF exige un renouvellement annuel et donc doit être chargé au client annuellement and non sur une base de « en tant que de besoin ». L'abandon de l'homologation, aura une exigence de réappliquer, des délais et des coûts plus élevés.

Nous demandons que l'homologation NSF pour les années d'option ne soit pas sur une base « en tant que de besoin », mais plutôt un frais annuel pour chaque année d'option du contrat.

Réponse No. 016

Le Canada a révisé votre demande et a fait les changements nécessaires pour refléter un prix annuel ferme pour l'homologation NSF pour les années d'option au travers de la demande de soumission version 1.1. Veuillez-vous référer aux modifications apportées sous cette modification 005 de la demande de soumissions.

Question No. 017

Veuillez noter qu'il avait une erreur dans notre demande dans la question 7 sur la page 5 de 6.

Les plateaux à repas isolés à 4 compartiments sont emballés 9 par caisse

Les plateaux à repas à 5 compartiments sont emballés 24 par caisse

Les plats chauds de 3 et 2 compartiments sont emballés 48 par caisse et peuvent être expédiés par caisse pour les commandes optionnelles pour l'année en cours et l'année d'option

Les couvercles pour les plats chaud de 3 et 2 compartiments sont emballés 24 par caisse et peuvent être expédiés par caisse pour les commandes optionnelles pour l'année en cours et l'année d'option

Nous demandons des commandes facultatives pour un minimum de 25 caisses pour les plateaux de repas 5-C et 4-C pour les commandes facultatives sur la base "en tant que de besoin" pour l'année initiale; C'est un minimum de;

- 225 unités pour les plateaux à repas isolés à 4 compartiments et des incréments de 9 unités (1 caisse)
- 600 unités pour les plateaux de repas à 5 compartiments et des incréments de 24 unités (1 caisse)

Nous demandons des commandes optionnelles pour un minimum de 7 caisses pour les plats chauds 3-C et 2-C et les couvercles pour les commandes optionnelles sur une base «en tant que de besoin» pour l'année initiale; C'est un minimum de;

- 336 unités pour plats chauds dans la configuration 3-C et 2-C et des incréments de 48 unités (1 caisse)
- 288 unités pour les couvercles pour plats chauds dans la configuration 3-C et 2-C et des incréments de 24 unités (1 caisse)

Réponse No. 017

Le Canada a examiné votre demande et a modifié les unités minimales requises pour les plats chauds et les couvercles a travers le document de la demande de soumissions version 1.1. Veuillez-vous référer aux modifications apportées sous cette modification 005 de la demande de soumissions.

Solicitation No. - N° de l'invitation
21120-175659/A
Client Ref. No. - N° de réf. du client
21120-175659/A

Amd. No. - N° de la modif.
005
File No. - N° du dossier
pd04021120-175659/A

Buyer ID - Id de l'acheteur
pd040
CCC No./N° CCC - FMS No./N° VME

Question No. 018

Justification du formulaire conformité technique, Partie 3, Pièce-jointe 3.1 – Formulaire d'attestation de la conformité technique, est mal numéroté où M8 est manqué et saute à M9. M8 manque-t-il ou cette section est-elle mal numérotée ?

Réponse No. 018

Le Canada a examiné votre demande et a révisé la Partie 3, pièce-jointe 3.1- Formulaire d'attestation de la conformité technique pour corriger la séquence de numérotation des exigences obligatoires. Veuillez-vous référer ci-joint à cette modification de la demande de soumission 005, la partie 3 révisée, pièce jointe 3.1 – Formulaire d'attestation de la conformité technique.

Question No. 019

Re : Service the nourriture plateaux-repas SO : Sollicitation 21120-175659/A : Homologation NSF

Nous avons besoin de précisions sur l'homologation NSF. Notez s'il vous plaît;

- La nouvelle homologation NSF nécessite plusieurs mois pour approbation.
- La nouvelle homologation NSF coûte environ 3 fois plus qu'un renouvellement de l'homologation NSF.
- La livraison de plateaux de repas avec homologation NSF ne peut être effectuée qu'une fois que la certification NSF est en place; Les retards de livraison des plateaux de repas comme indiqué dans la DDP sont IMPOSSIBLES de se rencontrer.
- Le Canada a autorisé de charger l'enregistrement NSF en tant qu'item mentionné MAIS va seulement payer pour l'homologation NSF sur une base « en tant que de besoin ». Si la NSF n'est pas renouvelée annuellement, elle expirera et une nouvelle application NSF devra être faite, ce qui retardera la fabrication et la livraison sur plusieurs mois jusqu'à l'obtention d'une certification NSF.

Réponse No. 019

Le Canada a examiné votre demande et a apporté les modifications nécessaires pour refléter un prix annuel ferme pour l'homologation NSF pour les années d'option et a changé les délais de livraison dans le document de demande de soumission 1.1. Veuillez référer aux modifications apportées sous cette modification 005 de la demande de soumissions.

TOUS LES AUTRES TERMES DE LA DEMANDE DE SOUMISSION DEMEURENT SANS CHANGEMENT.

SERVICE CORRECTIONNEL CANADA (SCC)

ANNEXE A

ÉNONCÉ DES BESOINS (ver. 1.2)

Table des matières

Contenu

1.0	Objectif	3
2.0	Introduction	3
3.0	Contexte	3
4.0	Structure de l'énoncé des besoins	4
5.0	Normes de l'industrie.....	4
6.0	Étendue des travaux	5
6.1	Expédition et livraison des plateaux-repas.....	5
6.2	Programme d'assurance de la qualité.....	5
6.3	Biens endommagés.....	5
6.4	Produits livrables	5
6.5	Acceptation/essai	6
6.6	Employé assigné au compte du SCC	6
7.0	Expérience obligatoire de l'organisation	7
Appendice A		8
A.	Spécifications relatives au plateau de cafétéria à cinq compartiments (SCC-1).....	8
Appendice B		9
B.	Spécifications relatives au plateau-repas thermo-isolé à l'air à quatre compartiments (SCC-2) ..	9
Appendice C		11
C.	Spécifications relatives au plat isolant à trois compartiments emboîtable (SCC-3)	11
Appendice D		12
D.	Spécifications relatives au plat isolant à deux compartiments emboîtable (SCC-4).....	12
Appendice E		13
E.	Spécifications techniques pour les plateaux-repas et les plats isolant du SCC	13
Appendice F		13
F.	Photos de moules	19

1.0 Objectif

Le présent énoncé des besoins définit les travaux et les livrables à fournir pour répondre aux besoins du Service correctionnel du Canada (SCC) en matière de fabrication et de livraison de plateaux-repas.

2.0 Introduction

La Division des services d'alimentation du SCC a besoin que soient fabriqués et livrés divers plateaux-repas sur mesure à partir de moules existants (ci-après désignés comme les « biens fournis par le gouvernement », lorsque le contexte l'exige). Une fois les échantillons de présérie acceptés, conformément à la section 7.3 de la partie 7 des clauses du contrat subséquent, on estime la production initiale à 2 700 plateau-repas thermo-isolé à l'air à quatre compartiments et à 4 200 plateaux de cafétéria à cinq compartiments, avec l'option de fabriquer des plateaux-repas supplémentaires à tout moment pendant la période du contrat, au besoin. Le SCC met à la disposition de l'entrepreneur les biens fournis par le gouvernement pour le moulage par injection et l'assemblage, conformément aux dispositions du présent énoncé des besoins, y compris de ses appendices, ainsi que pour la livraison au dépôt national du SCC. L'entrepreneur doit vérifier le moule à cinq compartiments et, au besoin, apporter certaines modifications à sa conception pour renforcer la géométrie du plateau et en augmenter la durabilité sans en modifier la configuration.

3.0 Contexte

En tant qu'organisme du portefeuille de la Sécurité publique, le SCC contribue à la sécurité publique en assurant la garde et la réinsertion sociale des délinquants. La Division des services d'alimentation relève de la Direction des services techniques du SCC; elle assure la prestation quotidienne des services d'alimentation et la réalisation des activités connexes dans 50 établissements correctionnels fédéraux situés partout au pays et employant diverses méthodes de distribution des aliments.

En 2013, le SCC a octroyé un contrat pour la fabrication et la distribution de plateaux-repas à ses établissements. Les différents types de plateaux ont été conçus par le chargé de projet du SCC et approuvés par la National Sanitation Foundation (NSF). Ce processus visait à créer un moule permanent que le SCC pourrait utiliser pour combler ses besoins futurs en fabrication et en approvisionnement.

Afin de répondre à une variété de besoins, le SCC utilise quatre principaux types de plateaux : des plats isolant (plateaux à deux et à trois compartiments offerts sur le marché) pour la distribution des repas à plateaux superposés, des plateaux à cinq compartiments en copolymère incassable pour les repas en cafétéria et des plateaux à quatre compartiments en copolymère incassable et isolés pour la distribution de repas à des endroits éloignés, lorsque les aliments doivent rester chauds ou froids pendant au moins 45 à 60 minutes avant le service.

4.0 Structure de l'énoncé des besoins

A. Appendice A, Spécifications relatives au plateau de cafétéria à cinq compartiments (SCC-1)

Cette section comprend les points suivants :

- i. Exigences obligatoires relatives au plateau de cafétéria à cinq compartiments
- ii. Caractéristiques obligatoires de ce plateau
- iii. Matériau obligatoire de ce plateau

B. Appendice B, Spécifications relatives au plateau-repas thermo-isolé à l'air à quatre compartiments (SCC-2)

Cette section comprend les points suivants :

- i. Exigences obligatoires relatives au plateau-repas thermo-isolé à l'air à quatre compartiments
- ii. Caractéristiques obligatoires de ce plateau
- iii. Matériau obligatoire de ce plateau

C. Appendice C, Spécifications relatives au plat isolant à trois compartiments emboîtable (SCC-3)

Cette section comprend les points suivants :

- i. Exigences obligatoires relatives au plat isolant à trois compartiments emboîtables
- ii. Caractéristiques obligatoires de ce plat
- iii. Matériau obligatoire de ce plat

D. Appendice D, Spécifications relatives au plat isolant à deux compartiments emboîtable (SCC-4)

Cette section comprend les points suivants :

- i. Exigences obligatoires relatives au plat isolants à deux compartiments emboîtables
- ii. Caractéristiques obligatoires de ce plat
- iii. Matériau obligatoire de ce plat

E. Appendice E, Spécifications techniques pour les plateaux-repas et les plats isolant du SCC

Il s'agit d'une section à titre informatif qui comprend les dessins et l'information concernant les dimensions et les capacités des plateaux et plats.

5.0 Normes de l'industrie

Les plateaux de service des repas et les plats isolant doivent être conformes aux normes suivantes :

NSF – National Sanitation Foundation – www.nsf.org/regulatory/regulator-nsf-standards
FDA – Food and Drug Administration – www.fda.gov/Food/GuidanceRegulation/default.htm

6.0 Étendue des travaux

Afin de répondre à tous ses besoins, le SCC a besoin de quatre principaux types de plateaux :

- A.** SCC-1, un plateau de cafétéria à cinq compartiments en copolymère incassable pour la nourriture froide ou chaude, moulé par injection à partir des biens fournis par le gouvernement et modifié, au besoin, suivant tous les critères décrits aux appendices A et E.
- B.** SCC-2, un plateau-repas thermo-isolé à l'air à quatre compartiments en copolymère incassable pour la nourriture froide et chaude (pour la distribution de repas à des endroits éloignés, lorsque les aliments doivent rester chauds ou froids pendant au moins de 45 à 60 minutes avant le service), moulé par injection à partir des biens fournis par le gouvernement, suivant tous les critères décrits aux appendices B et E.
- C.** SCC-3, un plat isolant à trois compartiments avec couvercle pour la distribution des repas à plateaux superposés, offert sur le marché, suivant tous les critères décrits aux appendices C et E.
- D.** SCC-4, un plat isolant à deux compartiments avec couvercle pour la distribution des repas à plateaux superposés, offert sur le marché, suivant tous les critères décrits aux appendices D et E.

6.1 Expédition et livraison des plateaux-repas

Tous les plateaux-repas et les plats isolant avec couvercle doivent être livrés du lundi au vendredi, sauf les jours fériés, au dépôt national du SCC situé au 250, montée Saint-François, Laval (Québec), H7C 1S5. Le calendrier de livraison doit être conforme à l'annexe C, Calendrier de livraison des premiers produits, et approuvé par la personne-ressource désignée du dépôt national du SCC. Cette personne-ressource est la suivante :

Chafik Abounnaïm (directeur des ressources matérielles)
450-661-9550, poste 3917
abounnaïmch@csc-scc.gc.ca

6.2 Programme d'assurance de la qualité

Le plateau de cafétéria à cinq compartiments et le plateau-repas thermo-isolé à l'air à quatre compartiments doivent être acceptés par le chargé du projet du SCC une fois effectuées les tâches d'assurance de la qualité décrites à l'article 6.5 du présent énoncé des besoins, y compris toute modification requise au moule du plateau de cafétéria à cinq compartiments, le cas échéant.

6.3 Biens endommagés

Après l'inspection visuelle, tous les produits et les emballages endommagés (p. ex. éraflés, bosselés, fendus, déformés, tordus ou dont la couleur n'est pas uniforme) doivent être retournés à l'entrepreneur. Celui-ci doit accorder un crédit pour les biens endommagés et retourner les produits dans un délai convenu avec le chargé de projet du SCC, d'au plus six semaines.

6.4 Produits livrables

Les livrables devront être inspectés et approuvés par le chargé de projet du SCC et le personnel du dépôt national du SCC. L'entrepreneur doit fournir les livrables suivants prévus par le présent énoncé des besoins :

1. livraison de tous les plateaux-repas et plats isolant avec couvercles conformes aux spécifications du présent énoncé des besoins;

2. rapport d'assurance de la qualité (conformément à l'article 6.5 du présent énoncé des besoins);
3. chaque livraison doit être accompagnée d'un bordereau de marchandises ou d'une feuille de route qui doit être signé sur place par un employé du dépôt national du SCC au moment de la livraison;
4. tous les biens fournis par le gouvernement doivent être retournés avant la fin de la dernière année d'option supplémentaire exercée, y compris une clé USB contenant les données sur la conception modifiée du moule du plateau de cafétéria à cinq compartiments en copolymère et le moule modifié lui-même, le cas échéant;
5. l'entrepreneur doit fournir des copies du processus d'assurance de la qualité au chargé de projet du SCC (au moment de la livraison des échantillons de présérie) qui prouvent, par un rapport d'assurance de la qualité contenant des analyses pertinentes, la stabilité au lave-vaisselle du plateau-repas isolé à quatre compartiments;
6. l'entrepreneur doit soumettre des échantillons de présérie ainsi que des échantillons scellés, le cas échéant, à l'approbation du chargé de projet dans les 60 jours ouvrables (ou plus tôt, selon la date proposée par l'entrepreneur à l'annexe C, Calendrier de livraison des premiers produits) suivant la réception des biens fournis par le gouvernement. Les quantités d'échantillons requises sont les suivantes :
 - a) SCC-1, plateaux de cafétéria à cinq compartiments : 600;
 - b) SCC-2, plateau-repas thermo-isolé à l'air à quatre compartiments: 450.
7. si les échantillons de présérie sont rejetés, l'entrepreneur dispose d'au plus 30 jours civils suivant l'avis de rejet délivré par le chargé de projet du SCC pour présenter une deuxième série d'échantillons;
8. l'entrepreneur doit fournir au chargé de projet du SCC le document d'homologation NSF pour tous les matériaux et les plateaux. Le document doit être présenté lors de la livraison des échantillons de présérie et lors de la livraison des plateaux produits en série;
9. l'entrepreneur doit fournir des copies du processus d'assurance de la qualité au chargé de projet du SCC (au moment de la livraison des échantillons de présérie) qui prouvent, par un rapport d'assurance de la qualité contenant des analyses pertinentes, la stabilité au lave-vaisselle du plateau-repas isolé à quatre compartiments.

6.5 Acceptation/essai

L'entrepreneur doit effectuer des tests d'assurance de la qualité avant la production pour se conformer aux exigences du présent énoncé des besoins. Ces tests doivent respecter les critères suivants :

- a. être effectués par l'entrepreneur;
- b. porter sur les plateaux de cafétéria à cinq compartiments;
- c. porter sur les plateaux-repas isolés à quatre compartiments;
- d. garantir que les matériaux sont conformes aux normes de la FDA;
- e. garantir que les produits sont conformes aux normes de la NSF;
- f. être présentés au chargé de projet du SCC et approuvés par celui-ci.

6.6 Employé assigné au compte du SCC

L'entrepreneur doit désigner une personne dont la tâche est d'appuyer le chargé de projet du SCC en lui fournissant les services suivants (liste non exhaustive) :

1. agir à titre de personne-ressource unique pour le chargé de projet du SCC, disponible du lundi au vendredi, de 8 h à 17 h, HNE;
2. faire le point, au besoin, sur les travaux auprès du chargé de projet du SCC.

7.0 Expérience obligatoire de l'organisation

O1	L'entrepreneur doit avoir acquis cinq années d'expérience dans le domaine du moulage par injection au cours des dix dernières années.
O2	L'entrepreneur doit fournir des plateaux-repas conformes à tous les éléments du présent énoncé des besoins, y compris ceux des documents de demande de soumissions ainsi que la totalité des annexes et appendices.
O3	Au cours des dix dernières années, l'entrepreneur doit avoir acquis cinq années d'expérience dans le domaine de la production et du placage de plateaux-repas isolés, y compris de l'expérience dans le recours au placage électromagnétique pour joindre les deux parties des plateaux de façon permanente et sans joint.
O4	Au cours des dix dernières années, l'entrepreneur doit avoir acquis cinq années d'expérience dans la mise au point et la description de processus d'assurance de la qualité pour la fabrication de plateaux-repas par moulage à injection.
O5	<p>L'entrepreneur doit effectuer des vérifications en matière d'assurance de la qualité avant la production pour se conformer aux exigences du présent énoncé des besoins. Ces tests doivent respecter les critères suivants :</p> <ul style="list-style-type: none"> a) être effectués par l'entrepreneur; b) porter sur les plateaux de cafétéria à cinq compartiments; c) porter sur les plateaux-repas isolés à quatre compartiments; d) garantir que les matériaux sont conformes aux normes de la FDA; e) garantir que les produits sont conformes aux normes de la NSF; f) être présentés au chargé de projet du SCC et approuvés par celui-ci.
O6	Au cours des dix dernières années, l'entrepreneur doit avoir acquis cinq années d'expérience dans la fabrication de plateaux-repas utilisés en milieu carcéral.
O7	Au cours des dix dernières années, l'entrepreneur doit avoir acquis cinq années d'expérience avec le processus d'homologation de la NSF pour les plateaux-repas moulés par injection.
O8	Au cours des dix dernières années, l'entrepreneur doit avoir acquis cinq années d'expérience dans l'utilisation de matériaux en polypropylène incassable homologués NSF et conformes aux normes de la FDA pour un usage polyvalent dans une aire de repas.

Appendice A

A. Spécifications relatives au plateau de cafétéria à cinq compartiments (SCC-1)

A.1.1 Généralités : Le SCC fournit à l'entrepreneur le moule à utiliser pour le moulage par injection de ses plateaux de cafétéria à cinq compartiments. En collaboration avec le chargé de projet du SCC, l'entrepreneur doit examiner le moule et, au besoin, y apporter certaines modifications pour renforcer la géométrie du plateau et en augmenter la durabilité sans en modifier la configuration. Une fois le modèle final approuvé par le chargé de projet du SCC, il doit être homologué NSF.

A.1.2 Exigences obligatoires :

1. L'entrepreneur doit entreposer les biens fournis par le gouvernement dans un endroit sûr pour toute la durée du contrat, y compris les années d'option, afin d'en éviter le bris, le vol ou la reproduction. À la fin de la période du contrat, l'entrepreneur doit retourner le moule sur une palette, bloqué et dans une caisse, pour assurer une livraison sécuritaire au dépôt national du SCC à Laval, au Québec (voir l'adresse complète à l'article 6.1, Expédition et livraison des plateaux-repas).
2. L'entrepreneur est tenu de réparer ou de remplacer le moule s'il est volé ou endommagé au point de ne plus être réparable.
3. L'entrepreneur doit, au besoin, examiner la conception du moule et y apporter des modifications pour améliorer la stabilité structurale du plateau sans en modifier la configuration.
4. L'entrepreneur doit, au besoin, modifier la section centrale du plateau en en épaississant le mur du plateau et le rayon des nervures. Au besoin, des nervures supplémentaires peuvent être ajoutées.
5. L'entrepreneur doit, au besoin, faire examiner et approuver toutes les modifications à la conception par le responsable technique du SCC avant la production.
6. L'entrepreneur doit veiller à ce que les plateaux soient moulés par injection et que toutes les sections soient d'épaisseur et de densité uniformes.
7. L'entrepreneur doit utiliser des matériaux en copolymère de première qualité incassable et sans bisphénol A (sans BPA), non solubles et ignifuges.
8. L'entrepreneur doit fournir au chargé de projet du SCC l'homologation NSF pour les matériaux et la conception modifiée, le cas échéant, des plateaux. L'homologation NSF doit accompagner chacune des livraisons.
9. À toutes les étapes de la production, l'entrepreneur doit veiller à ce que les matériaux répondent aux exigences de la FDA pour une utilisation polyvalente dans une aire de repas publique.
10. L'entrepreneur doit utiliser la couleur Pantone 7596 C, brun chocolat. Il doit obtenir l'approbation préalable du chargé de projet du SCC s'il veut employer une autre couleur.
11. L'entrepreneur doit livrer 4 200 plateaux de cafétéria incassables à cinq compartiments en copolymère au dépôt national du SCC à Laval, au Québec (Canada).
12. L'entrepreneur doit doter les plateaux des caractéristiques obligatoires indiquées au point A.1.3.
13. L'entrepreneur doit respecter les exigences obligatoires relatives au matériau indiquées au point A.1.4.

A.1.3 Caractéristiques obligatoires : Tous les matériaux doivent être non toxiques et résistants aux égratignures, aller au lave-vaisselle à des températures élevées (71 °C/160 °F pour le lavage et 82 °C/180 °F pour le rinçage) et résister aux détergents (pH de 10,5 à 11) et à la désinfection manuelle à l'aide de solutions quaternaires de 200 ppm sans rinçage.

A.1.4 Matériau : Le matériau doit être du copolymère incassable et homologué NSF qui résiste à des températures allant de -29 °C à 99 °C (-20 °F à 210 °F).

Appendice B

B. Spécifications relatives au plateau-repas thermo-isolé à l'air à quatre compartiments (SCC-2)

B.2.1 Généralités : Le SCC fournit à l'entrepreneur le moule à utiliser pour le moulage par injection de son plateau-repas isolé à quatre compartiments pouvant accueillir de la nourriture chaude et froide en même temps dans un milieu carcéral. Ce plateau doit être fabriqué par thermoformage ou moulage par injection sans joints ni poinçons. Le plateau ne doit pas être susceptible de fendre, de se déformer et de couler, et l'eau ne doit pas pouvoir pénétrer entre les pièces moulées.

B.2.2 Exigences obligatoires :

1. L'entrepreneur doit entreposer les biens fournis par le gouvernement dans un endroit sûr pour toute la durée du contrat, y compris les années d'option, afin d'en éviter le bris, le vol ou la reproduction. À la fin de la période du contrat, l'entrepreneur doit retourner le moule sur une palette, bloqué et dans une caisse, pour assurer une livraison sécuritaire au dépôt national du SCC à Laval, au Québec (voir l'adresse complète à l'article 6.1, Expédition et livraison des plateaux-repas).
2. L'entrepreneur est tenu de réparer ou de remplacer le moule s'il est volé ou endommagé au point de ne plus être réparable.
3. L'entrepreneur doit veiller à ce que les plateaux soient moulés par injection et que toutes les sections soient d'épaisseur et de densité uniformes.
4. L'entrepreneur doit utiliser des matériaux en copolymère de première qualité incassable et sans bisphénol A (sans BPA), non solubles et ignifuges.
5. L'entrepreneur doit fournir au chargé de projet du SCC l'homologation NSF pour les matériaux des plateaux. Le document d'homologation doit être présenté lors de la livraison des échantillons de présérie et lors de la livraison des plateaux produits en série.
6. À toutes les étapes de la production, l'entrepreneur doit veiller à ce que les matériaux répondent aux exigences de la FDA pour une utilisation polyvalente dans une aire de repas publique.
7. L'entrepreneur doit fabriquer deux pièces pour chaque plateau.
8. L'entrepreneur doit utiliser deux couleurs distinctes, Pantone PQ-16-1334TCX, brun clair, et Pantone 7596 C, brun chocolat, chacune pour l'une des pièces fabriquées du plateau. Il doit obtenir l'approbation préalable du chargé de projet du SCC s'il veut employer une autre couleur.
9. L'entrepreneur doit veiller à lier de manière électromagnétique les deux pièces sans adhésif tout en produisant un joint solide et permanent.
10. L'entrepreneur doit produire un plateau exempt de trous ou d'orifices et fermé hermétiquement.
11. L'entrepreneur doit conserver la pression interne idéale lors du scellage final du plateau de manière à ce que ce dernier garde ses dimensions et sa forme au lave-vaisselle.
12. L'entrepreneur doit mettre par écrit un procédé d'assurance de la qualité de manière à ce que les plateaux ne se courbent pas au lave-vaisselle au cours de la phase d'essai indiquée au paragraphe 6.5 de l'annexe A, Acceptation/essai.
13. L'entrepreneur doit fournir des exemplaires du document d'assurance de la qualité au chargé de projet du SCC (au moment de la livraison des échantillons de présérie) sous forme de rapport contenant des analyses qui démontrent la stabilité du plateau au lave-vaisselle.
14. L'entrepreneur doit livrer 2 700 plateau-repas thermo-isolé à l'air à quatre compartiments au dépôt national du SCC à Laval, au Québec (Canada).
15. L'entrepreneur doit doter les plateaux des caractéristiques obligatoires indiquées au point B.2.3.
16. L'entrepreneur doit respecter les exigences obligatoires relatives au matériau indiquées au point B.2.4.

B.2.3 Caractéristiques obligatoires :

- a) Le plateau-repas doit être d'une seule pièce et pratiquement sans joints lorsqu'il est assemblé.
- b) Le plateau-repas doit comprendre deux portions (supérieure et inférieure) qui, une fois assemblées, constitueront une coquille dont l'extérieur est pratiquement sans joints et l'intérieur, semi-creux.
- c) Les portions supérieure et inférieure moulées doivent être de différentes couleurs pour qu'on puisse visuellement distinguer la partie supérieure du plateau de la partie inférieure.
- d) Les portions supérieure et inférieure doivent avoir des compartiments géométriquement identiques; ainsi, le plateau peut être utilisé des deux côtés, ce qui multiplie par deux sa durée de vie.
- e) Le plateau-repas doit séparer les côtés froid et chaud par un espace vide. Aucune pièce moulée par injection secondaire ou co-injection ne doit être employée pour l'isolation.
- f) Le plateau doit être muni d'un espace vide séparant le côté froid et le côté chaud afin de réduire au minimum le transfert et la perte de chaleur.
- g) Le plateau-repas doit être modulaire, et on doit pouvoir empiler les plateaux un par-dessus l'autre, ce qui scellera tous les compartiments alimentaires et réduira au minimum le transfert et la perte de chaleur.
- h) Aux fins de l'emboîtement, le contour supérieur des compartiments doit être saillant, ce qui isolera les arômes et la température de chaque compartiment et contribuera à éviter les déversements.
- i) Aux fins de l'emboîtement, le contour inférieur des compartiments doit être muni de gorges, ce qui isolera les arômes et la température de chaque compartiment et contribuera à éviter les déversements.
- j) La modularité permettra à chaque plateau de faire office de couvercle pour le plateau sur lequel il est empilé.
- k) La configuration et la texture globales du plateau-repas doivent être de nature symétrique pour faciliter la préhension et réduire au minimum les tensions dans les mains de l'utilisateur.

B.2.4 Matériau : Le matériau doit être du copolymère incassable et homologué NSF qui résiste à des températures allant de -29 °C à 99 °C (-20 °F à 210 °F). Le plastique ne doit pas contenir de bisphénol A (sans BPA) et doit être non soluble et ignifuge. Les matériaux doivent aussi être non toxiques et résistants aux égratignures et pouvoir aller au lave-vaisselle à des températures élevées (71 °C/160 °F pour le lavage et 82 °C/180 °F pour le rinçage) et résister aux détergents (pH de 10,5 à 11) ainsi qu'à la désinfection manuelle à l'aide de solutions quaternaires de 200 ppm sans rinçage. En plus de cette isolation, le SCC est ouvert à l'utilisation de matériaux ayant des propriétés isolantes inhérentes, chimiques ou physiques.

Appendice C

C. Spécifications relatives au plat isolant à trois compartiments emboîtable (SCC-3)

C.3.1 Généralités : Le SCC requiert un plat isolant à trois compartiments qu'on trouve sur le marché. Ce plat doit être résistant aux températures très élevées et pouvoir s'utiliser pour la remise en température des repas servis en milieu carcéral. Le plat doit s'emboîter parfaitement dans le côté à trois compartiments du plateau de cafétéria à cinq compartiments (SCC-1).

C.3.2 Exigences obligatoires :

1. L'entrepreneur doit fournir au chargé de projet du SCC l'homologation NSF pour les matériaux des plateaux. Le document d'homologation doit être fourni au moment de la livraison.
2. L'entrepreneur doit livrer 336 plats isolant à trois compartiments au dépôt national du SCC à Laval, au Québec (Canada).
3. L'entrepreneur doit doter les plats des caractéristiques obligatoires indiquées au point C.3.3.
4. L'entrepreneur doit respecter les exigences obligatoires relatives au matériau indiquées au point C.3.4.

C.3.3 Caractéristiques obligatoires :

- a) Le plat isolant à trois compartiments emboîtable doit être transparent.
- b) Le plat isolant à trois compartiments emboîtable doit être fabriqué d'un matériau résistant à des températures élevées et comporter un couvercle-pression fait du même matériau.
- c) Le plat doit être adapté à l'utilisation d'une pellicule thermocollante destinée au refroidissement puis au réchauffement; les températures varieront de -29 °C à 204 °C (-20 °F à 367 °F).

C.3.4 Matériau : Le produit doit être fait de polyéthersulfone (PESU) adapté à la remise en température et résistant à des températures allant de -29 °C à 204 °C (-20 °F à 367 °F). Le plastique ne doit pas contenir de BPA et doit être non soluble et ignifuge. Tous les matériaux doivent être non toxiques et résistants aux égratignures, aller au lave-vaisselle à des températures élevées (71 °C/160 °F pour le lavage et 82 °C/180 °F pour le rinçage) et résister aux détergents (pH de 10,5 à 11) et à la désinfection manuelle à l'aide de solutions quaternaires de 200 ppm sans rinçage.

Appendice D

D. Spécifications relatives au plat isolant à deux compartiments emboîtable (SCC-4)

D.4.1 Généralités : Le SCC requiert un plat isolant à deux compartiments qu'on trouve sur le marché. Ce plat doit être résistant aux températures très élevées et pouvoir s'utiliser pour la remise en température des repas servis en milieu carcéral. Le plat doit s'emboîter parfaitement dans le côté à deux compartiments du plateau de cafétéria à cinq compartiments (SCC-1).

D.4.2 Exigences obligatoires :

1. L'entrepreneur doit fournir au chargé de projet du SCC l'homologation NSF pour les matériaux des plateaux. Le document d'homologation doit être fourni au moment de la livraison.
2. L'entrepreneur doit livrer 336 plats isolant à deux compartiments au dépôt national du SCC à Laval, au Québec (Canada).
3. L'entrepreneur doit doter les plats des caractéristiques obligatoires indiquées au point D.4.3.
4. L'entrepreneur doit respecter les exigences obligatoires relatives au matériau indiquées au point D.4.4.

D.4.3 Caractéristiques obligatoires :

- a) Le plat isolant à deux compartiments emboîtable doit être transparent.
- b) Le plat isolant à deux compartiments emboîtable doit être fabriqué d'un matériau résistant à des températures élevées et comporter un couvercle-pression fait du même matériau.
- c) Le plat doit être adapté à l'utilisation d'une pellicule thermocollante destinée au refroidissement puis à le réchauffement; les températures varieront de -29 °C à 204 °C (-20 °F à 367 °F).

D.4.4 Matériau : Le produit doit être fait de polyéthersulfone (PESU) adapté à la remise en température et résistant à des températures allant de -29 °C à 204 °C (-20 °F à 367 °F). Le plastique ne doit pas contenir de BPA et doit être non soluble et ignifuge. Tous les matériaux doivent être non toxiques et résistants aux égratignures, aller au lave-vaisselle à des températures élevées (71 °C/160 °F pour le lavage et 82 °C/180 °F pour le rinçage) et résister aux détergents (pH de 10,5 à 11) et à la désinfection manuelle à l'aide de solutions quaternaires de 200 ppm sans rinçage.

Appendice E

E. Spécifications techniques pour les plateaux-repas et les plats isolant du SCC

A. Plateau de cafétéria à cinq compartiments (SCC-1)

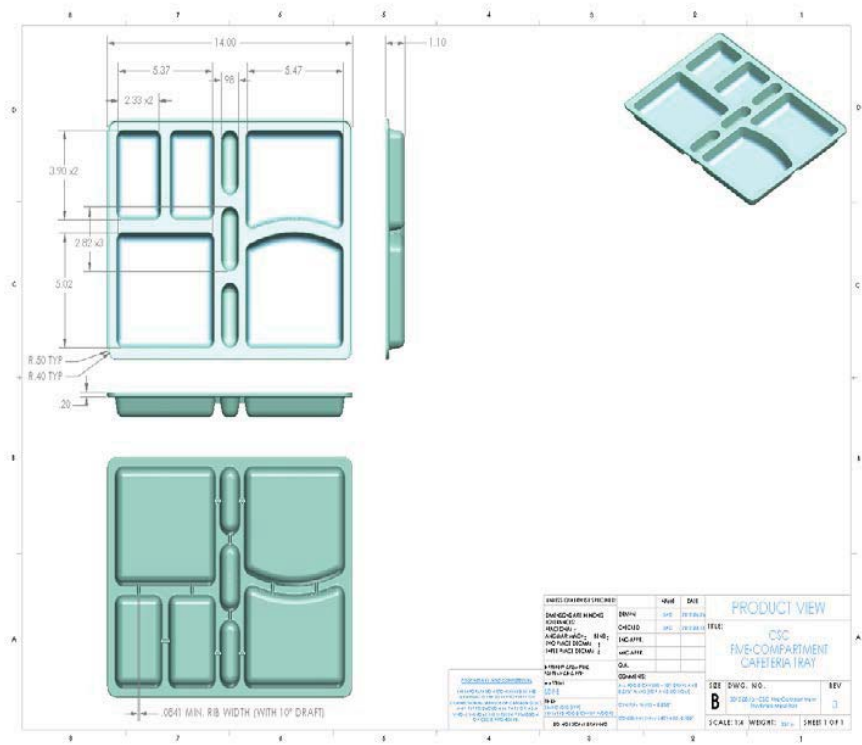
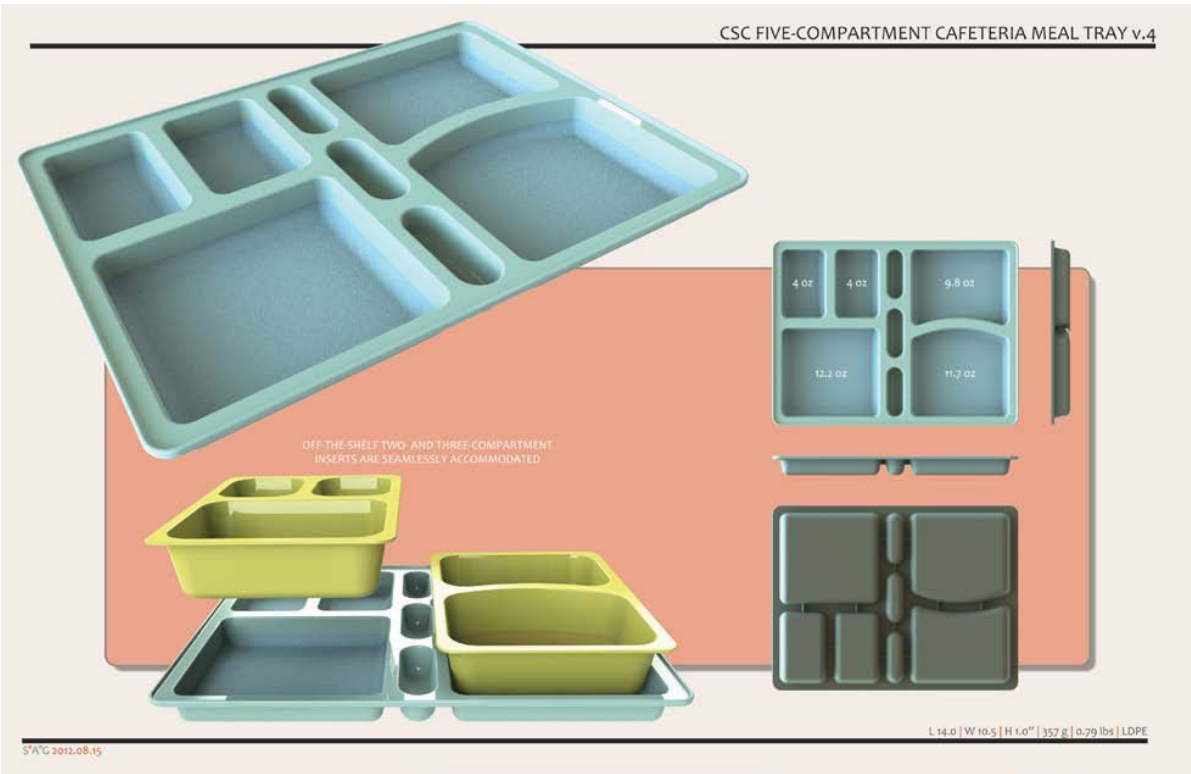
L'information contenue dans les dessins est la propriété exclusive du SCC. Toute reproduction, totale ou partielle, est interdite sans l'autorisation écrite du SCC.

Dimensions du plateau final :

CSC-5C-PPBR – Plateaux de cafétéria à cinq compartiments – 38,1 cm (15 po) de long sur 24,13 cm (9,5 po) de large sur 3,05 cm (1,2 po) de haut. Une tolérance de fabrication de plus ou moins 0,16 cm doit être incluse dans l'analyse des dimensions. À titre informatif, le moule fait 700 mm sur 500 mm sur 500 mm et pèse environ 1 400 kg.

Capacité :

- a) Le plateau doit être divisé en deux par un espace vide de 2,5 cm (1 po) séparant le côté chaud du côté froid.
- b) Une section aura trois compartiments d'une capacité d'au moins 444 à 473 ml (15 oz); la capacité des deux autres compartiments doit être de 237 ml (8 oz).
- c) La deuxième section aura deux compartiments d'une capacité de 207 à 251 ml (7 à 8,5 oz) chacun. Le plateau doit aussi permettre d'emboîter facilement le plat isolant à trois compartiments ou à deux compartiments lorsqu'il faut remettre un repas en température ou servir un repas spécial.



B. Spécifications relatives au plateau-repas thermo-isolé à l'air à quatre compartiments (SCC-2)

L'information contenue dans les dessins est la propriété exclusive du SCC. Toute reproduction, totale ou partielle, est interdite sans l'autorisation écrite du SCC.

Dimensions du plateau final :

CSC-4C-PPTB – Plateau-repas thermo-isolé à l'air à quatre compartiments – 40,64 cm (16 po) de long sur 25,4 cm (10 po) de large sur 8,4 cm (3,31 po) de haut. Une tolérance de fabrication de plus ou moins 0,16 cm doit être incluse dans l'analyse des dimensions.

Capacité :

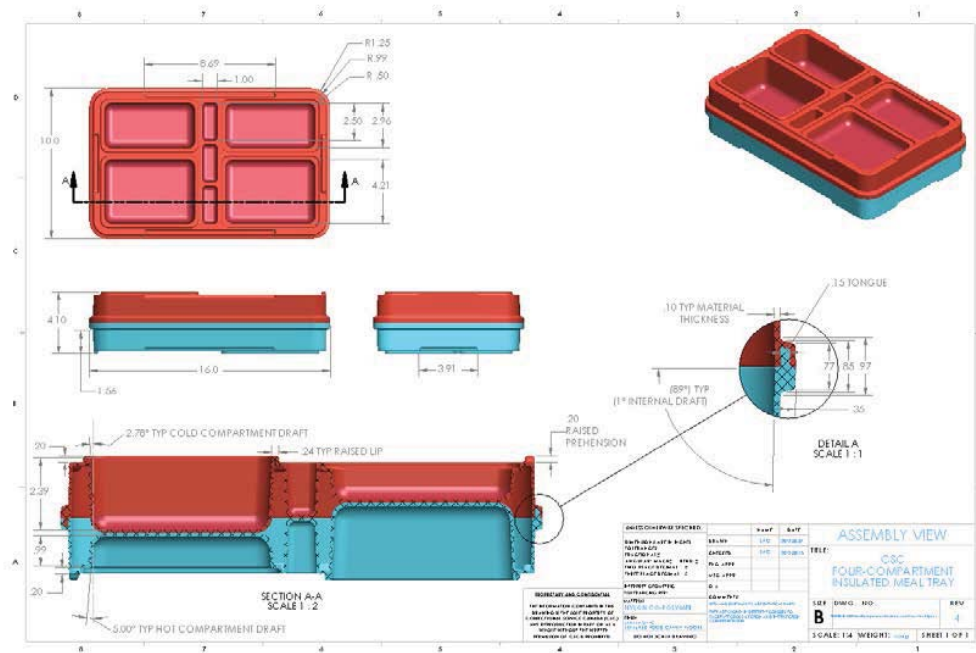
La section pour aliments chauds contiendra deux compartiments aux capacités minimales suivantes :

- a) 444 ml (15 oz) pour le plat principal;
- b) 237 ml (8 oz) pour le compartiment des féculents/liquides chauds (soupe, gruau, etc.).

La section pour les aliments froids contiendra deux compartiments d'une capacité minimale de 237 ml (8 oz) chacun. Lorsqu'un plateau est empilé sur un autre, chaque compartiment doit pouvoir contenir les denrées suivantes :

- a) un fruit comme une grosse pomme et un berlingot de 200 à 250 ml de lait;
- b) deux tranches de pain sans que le pain soit comprimé ou endommagé.





C. Spécifications relatives au plat isolant à trois compartiments emboîtable (SCC-3)

Dimensions et capacités :

- a) Les dimensions externes du plat isolant ne doivent pas dépasser 21 cm (8 7/16 po) en longueur, 16 cm (6 3/8 po) en largeur et 5 cm (1 7/8 po) en profondeur.
- b) Le plat isolant à trois compartiments doit s'emboîter facilement dans le côté à trois compartiments du plateau de cafétéria à cinq compartiments durant les repas.
- c) Le volume du compartiment pour le plat principal aura une capacité maximale de 606 ml (20,5 oz).
- d) La capacité maximale de chacun des deux autres compartiments sera de 177 ml (6 oz).

D. Spécifications relatives au plat isolant à deux compartiments emboîtable (SCC-4)

Dimensions et capacités :

- a) Les dimensions externes du plat isolant ne devraient pas dépasser 21 cm (8 7/16 po) en longueur, 16 cm (6 3/8 po) en largeur et 5 cm (1 7/8 po) en profondeur.
- b) Le plat isolant à deux compartiments doit s'emboîter facilement dans le côté à deux compartiments du plateau de cafétéria à cinq compartiments (voir l'appendice B) durant les repas.
- c) Le volume du compartiment pour le plat principal doit avoir une capacité maximale de 680 ml (23 oz).
- d) Le volume du plus petit compartiment doit avoir une capacité maximale de 310 ml (10,5 oz).

Appendice F

Photos de Moules

Moule à quatre compartiments



Moule à cinq compartiments

