



RETURN BIDS TO:

RETOURNER LES SOUMISSIONS À:

Public Works and Government Services
Canada

ATB Place North Tower

10025 Jasper Ave./10025 ave. Jaspe

5th floor/5e étage

Edmonton

Alberta

T5J 1S6

Bid Fax: (780) 497-3510

INVITATION TO TENDER

APPEL D'OFFRES

**Tender To: Public Works and Government Services
Canada**

We hereby offer to sell to Her Majesty the Queen in right of Canada, in accordance with the terms and conditions set out herein, referred to herein or attached hereto, the goods, services, and construction listed herein and on any attached sheets at the price(s) set out therefor.

Soumission aux: Travaux Publics et Services Gouvernementaux Canada

Nous offrons par la présente de vendre à Sa Majesté la Reine du chef du Canada, aux conditions énoncées ou incluses par référence dans la présente et aux annexes ci-jointes, les biens, services et construction énumérés ici et sur toute feuille ci-annexée, au(x) prix indiqué(s).

Comments - Commentaires

Vendor/Firm Name and Address

Raison sociale et adresse du
fournisseur/de l'entrepreneur

Issuing Office - Bureau de distribution

Public Works and Government Services Canada
ATB Place North Tower

10025 Jasper Ave./10025 ave. Jaspe

5th floor/5e étage

Edmonton

Alberta

T5J 1S6

| | |
|--|---|
| Title - Sujet Beef Feedlot Water Renovation | |
| Solicitation No. - N° de l'invitation EP922-180336/A | Date 2017-06-09 |
| Client Reference No. - N° de référence du client EP922-180336 | GETS Ref. No. - N° de réf. de SEAG PW-\$PWU-066-11118 |
| File No. - N° de dossier PWU-7-40041 (066) | CCC No./N° CCC - FMS No./N° VME |
| Solicitation Closes - L'invitation prend fin at - à 02:00 PM on - le 2017-07-05 | |
| Time Zone Fuseau horaire Mountain Daylight Saving Time MDT | |
| F.O.B. - F.A.B. | |
| Plant-Usine: <input type="checkbox"/> Destination: <input type="checkbox"/> Other-Autre: <input type="checkbox"/> | |
| Address Enquiries to: - Adresser toutes questions à: Lee, Mony | Buyer Id - Id de l'acheteur pwu066 |
| Telephone No. - N° de téléphone (780) 224-6675 () | FAX No. - N° de FAX (780) 497-3510 |
| Destination - of Goods, Services, and Construction: Destination - des biens, services et construction: DEPARTMENT OF PUBLIC WORKS AND GOVERNMENT SERVICES CANADA HARRY HAYS BUILDING 759- 220 4 AVE SE CALGARY Alberta T2G4X3 Canada | |

Instructions: See Herein

Instructions: Voir aux présentes

| | |
|--|--|
| Delivery Required - Livraison exigée See Herein | Delivery Offered - Livraison proposée |
| Vendor/Firm Name and Address Raison sociale et adresse du fournisseur/de l'entrepreneur | |
| Telephone No. - N° de téléphone Facsimile No. - N° de télécopieur | |
| Name and title of person authorized to sign on behalf of Vendor/Firm (type or print) Nom et titre de la personne autorisée à signer au nom du fournisseur/ de l'entrepreneur (taper ou écrire en caractères d'imprimerie) | |
| Signature | Date |

INVITATION À SOUMISSIONNER

AVIS IMPORTANT AUX SOUMISSIONNAIRES

APPUYER LE RECOURS AUX APPRENTIS

Le gouvernement du Canada propose de soutenir l'embauche d'apprentis dans le cadre des projets de construction et d'entretien du gouvernement fédéral. Vous référer à IP09

DISPOSITIONS RELATIVES À L'INTÉGRITÉ - SOUMISSION

Des changements ont été apportés aux Dispositions relative à l'intégrité - soumission en date du 2016-04-04. Voir IG01, Disposition relatives à l'intégrité-soumission de R2710T des Instructions Générales pour plus d'informations.

LISTE DES SOUS-TRAITANTS

Conformément aux clauses IG07 des instructions générales R2710T, vous devriez dresser, au moyen de l'Annexe C, la liste des sous-traitants chargés des travaux dont la valeur équivaut à au moins 20 % du prix soumissionné et soumettre le tout à la date de clôture de la demande de soumissions.

MISE À JOUR SUR L'UTILISATION DE L'AMIANTE DE TPSGC

En date du 1^{er} avril 2016, tous les contrats de Travaux publics et services gouvernementaux Canada (TPSGC) qui portent sur des projets de nouvelle construction et des rénovations importantes interdiront l'utilisation des matériaux de construction contenant de l'amiante. Pour de plus amples informations veuillez consulter ce lien <http://www.tpsgc-pwgsc.gc.ca/comm/vedette-features/2016-04-19-00-fra.html>

AJOUT D'UNE CLAUSE ÉVALUATION DU RENDEMENT - CONTRAT

Prendre connaissance à la condition supplémentaire CS04 de l'ajout d'un paragraphe à la clause R2810D.

AJOUT DE TERMINOLOGIE

Prendre connaissance à la condition supplémentaire CS05 de l'ajout de terminologie à la clause R2810D.

TABLE DES MATIÈRES

INSTRUCTIONS PARTICULIÈRES AUX SOUMISSIONNAIRES (IP)

| | |
|------|--|
| IP01 | Documents de soumission |
| IP02 | Demandes de renseignements pendant l'appel d'offres |
| IP03 | Visite des lieux optionnelle |
| IP04 | Révision des soumissions |
| IP05 | Résultats de l'appel d'offres |
| IP06 | Fonds insuffisants |
| IP07 | Période de validité des soumissions |
| IP08 | Documents de construction |
| IP09 | Initiative de Travaux publics et Services gouvernementaux Canada pour l'embauche d'apprentis |
| IP10 | PROGRAMME DE CAT ET DE SÉCURITÉ |
| IP11 | Sites Web |

R2710T INSTRUCTIONS GÉNÉRALES - SERVICES DE CONSTRUCTION - EXIGENCES RELATIVES À LA GARANTIE DE SOUMISSION (IG) (2016-04-04)

Les articles suivants de la clause R2710T sont reproduits sur le site Web <https://achatsetventes.gc.ca/politiques-et-lignes-directrices/guide-des-clauses-et-conditions-uniformisees-d-achat/5/R>

| | |
|------|---|
| IG01 | Dispositions relatives à l'intégrité - soumission |
| IG02 | La soumission |
| IG03 | Identité ou capacité civile du soumissionnaire |
| IG04 | Taxes applicables |
| IG05 | Frais d'immobilisation |
| IG06 | Immatriculation et évaluation préalable de l'outillage flottant |
| IG07 | Liste des sous-traitants et fournisseurs |
| IG08 | Exigences relatives à la garantie de soumission |
| IG09 | Livraison des soumissions |
| IG10 | Révision des soumissions |
| IG11 | Rejet de la soumission |
| IG12 | Coûts relatifs aux soumissions |
| IG13 | Numéro d'entreprise – approvisionnement |
| IG14 | Respect des lois applicables |
| IG15 | Approbation des matériaux de remplacement |
| IG16 | Évaluation du rendement |
| IG17 | Conflit d'intérêts / Avantage indus. |
| IG18 | Code de conduite pour l'approvisionnement-soumission |

CONDITIONS SUPPLÉMENTAIRES (CS)

| | |
|------|--|
| CS01 | Exigences relatives à la sécurité industrielle, lieu de sauvegarde des documents |
| CS02 | La Sécurité et la Santé lieu de travail |
| CS03 | Condition d'assurance |
| CS04 | Évaluation du rendement – contrat |
| CS05 | Interprétation |

DOCUMENTS DU CONTRAT (DC)

FORMULAIRE DE SOUMISSION ET D'ACCEPTATION (SA)

| | |
|------|--|
| SA01 | Identification du projet |
| SA02 | Nom commercial et adresse du soumissionnaire |
| SA03 | Offre |
| SA04 | Période de validité des soumissions |
| SA05 | Acceptation et contrat |
| SA06 | Durée des travaux |
| SA07 | Garantie de soumission |
| SA08 | Signature |

Solicitation No. - N° de l'invitation
EP922-180336/A
Client Ref. No. - N° de réf. du client
AAFC EP922-180336

Amd. No. - N° de la modif.
File No. - N° du dossier
PWU-7-40037

Buyer ID - Id de l'acheteur
pwu066
CCC No./N° CCC - FMS No/ N° VME

APPENDICE 1 - DISPOSTION RELATIVES À L'INTÉGRITÉ

APPENDICE 2 - ATTESTATION VOLONTAIRE À L'APPUI DU RECOURS AUX APPRENTIS

APPENDICE 3 - POUVOIRS DU REPRÉSENTANT DU MINISTÈRE

ANNEXE A - ATTESTATION D'ASSURANCE

ANNEXE B - RAPPORT VOLONTAIRE D'APPRENTIS EMPLOYÉS PENDANT LES CONTRATS

ANNEXE C - LISTE DES SOUS-TRAITANTS

ANNEXE D - CARTE

INSTRUCTIONS PARTICULIÈRES AUX SOUMISSIONNAIRES (IP)

IP01 DOCUMENTS DE SOUMISSION

1. Les documents suivants constituent les documents de soumission:
 - a. Appel d'offres - Page 1;
 - b. Instructions particulières aux soumissionnaires
 - c. Instructions générales – services de construction – exigences relatives à la garantie de soumission R2710T (2016-04-04)
 - d. Clauses et conditions identifiées aux "Documents du contrat";
 - e. Dessins et devis;
 - f. Formulaire de soumission et d'acceptation et tout appendice s'y rattachant; et
 - g. Toute modification émise avant la clôture de l'invitation.

La présentation d'une soumission constitue une affirmation que le soumissionnaire a lu ces documents et accepte les modalités qui y sont énoncées.

2. Les Instructions générales - Services de construction - Exigences relatives à la garantie de soumission R2710T sont incorporées par renvoi et reproduites dans le Guide des clauses et conditions uniformisées d'achat (CCUA) publié par Travaux publics et Services gouvernementaux Canada (TPSGC). Le guide des CCUA est disponible sur le site Web de TPSGC: <https://achatsetventes.gc.ca/politiques-et-lignes-directrices/guide-des-clauses-et-conditions-uniformisees-d-achat/5/R>

IP02 DEMANDES DE RENSEIGNEMENTS PENDANT L'APPEL D'OFFRES

1. Toute demande de renseignements sur l'appel d'offres doit être présentée par écrit à l'agent d'approvisionnement dont le nom figure à l'Appel d'offres - Page 1 à l'adresse courriel mony.lee@tpsgc-pwgsc.gc.ca, et ce le plus tôt possible pendant la durée de l'invitation. À l'exception de l'approbation de matériaux de remplacement, comme cela est décrit à l'IG15 de la R2710T toutes les autres demandes de renseignements devraient être reçues au moins cinq (5) jours civils avant la date de clôture de l'invitation afin de laisser suffisamment de temps pour y répondre. Pour ce qui est des demandes de renseignements reçues après cette date, il est possible qu'on ne puisse y répondre.
2. Pour assurer la cohérence et la qualité de l'information fournie aux soumissionnaires, l'agent d'approvisionnement examinera le contenu de la demande de renseignements et décidera s'il convient ou non de publier une modification.
3. Toutes les demandes de renseignements et autres communications envoyées avant la clôture de l'appel d'offres doivent être adressées UNIQUEMENT à l'agent d'approvisionnement dont le nom figure à l'Appel d'offres - Page 1. Le défaut de se conformer à cette exigence pourrait avoir pour conséquence que la soumission soit déclarée non recevable.

IP03 VISITE DES LIEUX OPTIONNELLE

Il y aura une visite des lieux le 27 juin 2017 à 1130 h. Les soumissionnaires qui souhaitent y participer doivent se réunir au Centre de recherche et de développement d'AAC, situé au 4212, sentiers C et E.

Veuillez consulter l'annexe D pour obtenir la carte des lieux.

IP04 RÉVISION DES SOUMISSIONS

Une soumission peut être révisée par lettre ou par télécopie conformément à l'IG10 de la R2710T. Le numéro du télécopieur pour la réception de révisions est le (780) 497-3510.

IP05 RÉSULTATS DE L'APPEL D'OFFRES

1. Un dépouillement public des soumissions aura lieu au bureau désigné sur la page frontispice «Appel d'offres» pour la réception des soumissions, peu de temps après l'heure indiquée pour la clôture des soumissions.
2. L'entrepreneur ayant fourni la soumission recevable la plus basse sera recommandée pour l'octroi du contrat.
3. Après la date de clôture pour la réception des soumissions, on peut demander les résultats de l'appel d'offres en communiquant au numéro de téléphone (780) 224-6675 ou par courriel à mony.lee@pwgsc.gc.ca.

IP06 FONDS INSUFFISANTS

Si la soumission conforme la plus basse dépasse le montant des fonds alloués par le Canada pour les travaux, le Canada pourra

- a. annuler l'appel d'offres; ou
- b. obtenir des fonds supplémentaires et attribuer le contrat au soumissionnaire ayant présenté la soumission conforme la plus basse; et/ou
- c. négocier une réduction maximale de 15% du prix offert et/ou de la portée des travaux avec le soumissionnaire ayant présenté la soumission conforme la plus basse. Si le Canada n'arrive pas à une entente satisfaisante, il exercera l'option a) ou b).

IP07 PÉRIODE DE VALIDITÉ DES SOUMISSIONS

1. Le Canada se réserve le droit de demander une prorogation de la période de validité des soumissions tel que précisé à la SA04 du Formulaire de soumission et d'acceptation. Dès réception d'un avis écrit du Canada, les soumissionnaires auront le choix d'accepter ou de refuser la prorogation proposée.
2. Si la prorogation mentionnée à l'alinéa 1. de l'IP07 est acceptée par écrit par tous les soumissionnaires qui ont présenté une soumission, le Canada poursuivra alors sans tarder l'évaluation des soumissions et les processus d'approbation.
3. Si la prorogation mentionnée à l'alinéa 1. de l'IP07 n'est pas acceptée par écrit par tous les soumissionnaires qui ont présenté une soumission, le Canada pourra alors, à sa seule discrétion,
 - a) poursuivre l'évaluation des soumissions de ceux qui auront accepté la prorogation proposée et obtenir les approbations nécessaires; ou
 - b) annuler l'appel d'offres.
4. Les conditions exprimées dans les présentes ne limitent d'aucune façon les droits du Canada définis dans la loi ou en vertu de l'IG11 de R2710T.

IP08 DOCUMENTS DE CONSTRUCTION

À l'attribution du contrat, une copie électronique et une copie papier des dessins signés et scellés, du devis et des modifications sera fournie à l'entrepreneur retenu. Il incombera à l'entrepreneur d'obtenir les autres exemplaires dont il peut avoir besoin et, le cas échéant, d'en assurer les coûts.

IP09 INITIATIVE DE TRAVAUX PUBLICS ET SERVICES GOUVERNEMENTAUX CANADA POUR L'EMBAUCHE D'APPRENTIS

1. Pour les encourager à participer à la formation d'apprentis, on demande aux employeurs qui soumissionnent pour des contrats de construction ou d'entretien de Travaux publics et Services gouvernementaux Canada (TPSGC) de signer une attestation volontaire, attestation signalant leur engagement à embaucher et former des apprentis.

2. Le Canada doit composer avec des pénuries de main-d'œuvre dans divers secteurs et dans diverses régions, en particulier dans des métiers spécialisés. Faciliter l'acquisition de compétences et la formation chez les Canadiens est une responsabilité partagée. Le gouvernement du Canada a pris l'engagement de faciliter l'utilisation d'apprentis dans le cadre des contrats fédéraux de construction et d'entretien. Les soumissionnaires ont un rôle important à jouer au titre du soutien des apprentis, à savoir les embaucher et les former. On les encourage à attester qu'ils proposent des possibilités d'emploi à des apprentis dans le cadre de leurs relations d'affaires avec le gouvernement du Canada.
3. Le gouvernement du Canada encourage les Canadiens à faire l'apprentissage de métiers spécialisés et à y faire carrière. En outre, le gouvernement offre un crédit d'impôt aux employeurs afin de les encourager à embaucher des apprentis. Vous trouverez de l'information à propos de ces mesures fiscales administrées par l'Agence du revenu du Canada dans son site Web à : www.cra-arc.gc.ca. Les employeurs sont aussi invités à se renseigner à propos de l'information et des mesures de soutien additionnelles dont ils pourraient tirer profit auprès de leur autorité provinciale ou territoriale en matière d'apprentissage.
4. Les attestations signées (APPENDICE 2) aideront à mieux comprendre comment les entrepreneurs utilisent des apprentis dans le cadre de contrats fédéraux de construction et d'entretien et pourraient éclairer l'élaboration, dans l'avenir, de nouvelles politiques et de nouveaux programmes.
5. L'entrepreneur atteste ce qui suit :

En vue de contribuer à la satisfaction de la demande en travailleurs qualifiés, l'entrepreneur convient de déployer et d'exiger de ses sous-traitants qu'ils déploient des efforts commerciaux raisonnables pour embaucher et former des apprentis inscrits, de s'efforcer d'utiliser pleinement les ratios compagnon/apprenti * autorisés et de respecter toutes les exigences liées à l'embauche prescrites dans les lois provinciales et territoriales.

L'entrepreneur consent, par la présente, à ce que cette information soit recueillie et conservée par TPSGC et Emploi et Développement social Canada en vue d'appuyer la compilation de données sur l'embauche et la formation d'apprentis dans le cadre de contrats fédéraux de construction et d'entretien.

Pour appuyer cette initiative, une attestation volontaire signalant que le fournisseur s'engage à embaucher et former des apprentis est disponible à l'APPENDICE 2.

Si vous acceptez, veuillez compléter et apposer votre signature à l'APPENDICE 2.

** **Le ratio compagnon/apprenti**, c'est le nombre de compagnons qualifiés/agrérés qu'un employeur doit employer dans une profession ou un métier désigné afin d'être admissible à inscrire un apprenti conformément à la législation, aux règlements, aux directives d'orientation ou aux arrêtés provinciaux/territoriaux émis par les autorités ou les organismes responsables.*

IP10 PROGRAMME DE CAT ET DE SÉCURITÉ

- 1.1 Avant l'attribution du contrat, le soumissionnaire retenu remettra à l'autorité contractante les documents suivants :
 - 1.1.1 un énoncé de tarification des primes de la Commission des accidents du travail - Alberta, ou la documentation équivalente d'une autre juridiction;
 - 1.1.2 une lettre d'attestation de la Commission des accidents du travail, qui indique les directeurs, les supérieurs, les propriétaires et les partenaires qui seront sur le site ou qui prévoient l'être, et qui seront indemnisés, ou la documentation équivalente d'une autre juridiction; et;
 - 1.1.3 un certificat de reconnaissance ou un plan de sécurité enregistré, accepté par l'autorité compétente. Un programme de santé et de sécurité, exigé par la Loi sur la santé et la sécurité au travail de la province ou du territoire en question, serait accepté en remplacement du certificat de reconnaissance ou du plan de sécurité enregistré. Si aucun n'est requis par la loi, remplir et retourner plutôt le formulaire de déclaration ci annexé.

- 1.2 Le soumissionnaire retenu remettra tous les documents précités à l'autorité contractante au plus tard à la date précisée (habituellement trois à cinq jours après l'avis) par l'autorité contractante. Le défaut de répondre à la demande pourrait avoir pour conséquence que la soumission soit déclarée non conforme.

IP11 SITES WEB

La connexion à certains des sites Web se trouvant aux documents d'appel d'offres est établie à partir d'hyperliens. La liste suivante énumère les adresses de ces sites Web.

Appendice L du Conseil du Trésor, Compagnies de cautionnement reconnues
<http://www.tbs-sct.gc.ca/pol/doc-fra.aspx?id=14494§ion=text#appl>

Achats et ventes <https://achatsetventes.gc.ca/>

Sanctions économiques canadiennes <http://www.international.gc.ca/sanctions/index.aspx?lang=fra>

Rapport d'évaluation du rendement de l'entrepreneur (Formulaire PWGSC-TPSGC 2913)
<http://www.tpsgc-pwgsc.gc.ca/app-acq/forms/documents/2913.pdf>

Cautionnement de soumission (formulaire PWGSC-TPSGC 504)
<http://www.tpsgc-pwgsc.gc.ca/app-acq/forms/documents/504.pdf>

Cautionnement d'exécution (formulaire PWGSC-TPSGC 505)
<http://www.tpsgc-pwgsc.gc.ca/app-acq/forms/documents/505.pdf>

Cautionnement pour le paiement de la main-d'œuvre et des matériaux (formulaire PWGSC-TPSGC 506)
<http://www.tpsgc-pwgsc.gc.ca/app-acq/forms/documents/506.pdf>

Guide des clauses et conditions uniformisées d'achats (CCUA) <https://achatsetventes.gc.ca/politiques-et-lignes-directrices/guide-des-clauses-et-conditions-uniformisees-d-achat/5/R>

Services de sécurité industrielle <http://ssi-iss.tpsgc-pwgsc.gc.ca/index-fra.html>

TPSGC, Code de conduite pour l'approvisionnement <http://www.tpsgc-pwgsc.gc.ca/app-acq/cndt-cndct/contexte-context-fra.html>

TPSGC, Formulaires relatifs à l'administration des contrats de construction et de services d'experts-conseils
<http://www.tpsgc-pwgsc.gc.ca/app-acq/forms/formulaires-forms-fra.html>

Formulaire de déclaration
<http://www.tpsgc-pwgsc.gc.ca/ci-if/formulaire-form-fra.html>

CONDITIONS SUPPLÉMENTAIRES (CS)

CS01 EXIGENCES RELATIVES À LA SÉCURITÉ INDUSTRIELLE, LIEUX DE SAUVEGARDE DES DOCUMENTS.

Ce contrat ne comporte aucune exigence relative à la sécurité.

CS02 La Sécurité et la Santé lieu de travail

1. EMPLOYEUR/ENTREPRENEUR PRINCIPAL

1.1 L'entrepreneur doit, aux fins des règlements de l'Alberta sur la sécurité et la santé au travail, et pour la durée du travail :

- 1.1.1 agir en tant qu'employeur, lorsqu'il n'y a qu'un seul employeur sur le lieu du travail, en accord avec l'autorité compétente;
- 1.1.2 d'accepter le rôle d'entrepreneur principal où il y deux employeurs ou plus qui s'occupent du travail, en même temps et au même endroit, en conformité avec ce que veut l'autorité compétente;
- 1.1.3 s'il y a deux entrepreneurs ou plus qui travaillent simultanément et au même lieu de travail, sans limiter les conditions générales, de la commande du Canada* :
 - 1.1.3.1 d'accepte, en tant qu'entrepreneur principal, la responsabilité des autres entrepreneurs du Canada;
 - 1.1.3.2 d'accepter un autre entrepreneur du Canada comme entrepreneur principal et de se soumettre au plan de santé et de sécurité propre au site de cet entrepreneur.

Définition : après l'attribution du contrat, l'entrepreneur obéit à des ordres de modification

2. SOUMISSION

2.1 L'entrepreneur doit fournir au Canada:

- 2.1.1 avant la réunion précédant le commencement des travaux, une télécopie et une copie d'un avis de projet dûment rempli de TPSGC (formulaire PWGSC - TPSGC 458) (le formulaire sera fourni à l'entrepreneur proposé avant l'attribution); comme envoyé à l'Autorité A Juridiction (AHJ) ; et
- 2.1.2 avant le commencement des travaux et sans limiter les dispositions des Conditions générales :
 - 2.1.2.1 des copies de tous les autres permis, avis et documents connexes exigés par la portée des travaux/devis et/ou l'AC; et
 - 2.1.2.2 un site Santé et Sécurité spécifiques planifient comme demandé.

NOTE : Il ne faut pas afficher de formulaires qui comportent des renseignements personnels portant sur des tiers, comme les noms des employés de l'entrepreneur ou autre information connexe.

3. COORDONNÉES DES RESPONSABLES DE LA MAIN-D'ŒUVRE

Les personnes citées ci-dessous sont les responsables de la main-d'œuvre de chaque province ou territoire. Elles ne sont pas des représentantes de la Commission des accidents du travail.

Veuillez ne pas communiquer avec les personnes ci-dessous pour des questions concernant la Commission des accidents du travail. Il faut adresser ce genre de demande à la Commission des accidents du travail, et lorsque cette dernière est composée de deux entités (main-d'œuvre et indemnisation), il faut s'adresser au responsable de l'indemnisation ou des services de l'employeur.

ALBERTA South

Alberta Human Resources and Employment
Workplace Health and Safety
600 – 727, 7th Avenue S.W.

ALBERTA North

Alberta Human Resources and Employment
Workplace Health and Safety
10th Floor, 7th Street Plaza

Calgary, Alberta, T2P 0Z5

Téléphone : 1(866) 415-8690
Télécopie : (403) 297-7893

Toutes les soumissions doivent être scannées et
envoyé à
whs@gov.ab.ca

10030-107 Street
Edmonton, Alberta, T5J 3E4
Téléphone : 1(866) 415-8690
Télécopie : (780) 427-0999

Toutes les soumissions doivent être scannées et envoyés
à
whs@gov.ab.ca

CS03 CONDITIONS D'ASSURANCE

1) Polices d'assurance

- a) L'entrepreneur souscrit et maintient, à ses propres frais, les polices d'assurance conformément aux exigences de l'Attestation d'assurance. L'assurance doit être souscrite auprès d'un assureur autorisé à faire affaire au Canada.
- b) Le respect des exigences en matière d'assurance ne dégage pas l'entrepreneur de sa responsabilité en vertu du contrat, ni ne la diminue. L'entrepreneur est responsable de décider si une assurance supplémentaire est nécessaire pour remplir ses obligations en vertu du contrat et pour se conformer aux lois applicables. Toute assurance supplémentaire souscrite est à la charge de l'entrepreneur ainsi que pour son bénéfice et sa protection.

2) Période d'assurance

- a) Les polices exigées à l'Attestation d'assurance doivent prendre effet le jour de l'attribution du contrat et demeurer en vigueur pendant toute la durée du contrat.
- b) Il incombe à l'entrepreneur de fournir et de maintenir la couverture pour produits/travaux complétés de sa police d'assurance responsabilité civile des entreprises et ce pour un délai minimum de (6) six ans suivant la date du Certificat d'achèvement substantiel.

3) Preuve d'assurance

- a) Avant le début des travaux, et au plus tard trente (30) jours après l'acceptation de sa soumission, l'entrepreneur doit remettre au Canada une Attestation d'assurance sur le formulaire fournis.
- b) À la demande du Canada, l'entrepreneur doit fournir les originaux ou les copies certifiées de tous les contrats d'assurance auxquels l'entrepreneur a souscrit conformément à l'Attestation d'assurance.

4) Indemnités d'assurance

En cas de sinistre, l'entrepreneur doit faire sans délai toutes choses et exécuter tous documents requis pour le paiement de l'indemnité d'assurance.

5) Franchise

L'entrepreneur doit assumer le paiement de toutes sommes d'argent en règlement d'un sinistre, jusqu'à concurrence de la franchise.

CS04 ÉVALUATION DU RENDEMENT-CONTRAT

La Condition générale CG1.22 est ajouté à la clause R2810D

CG1.22 Évaluation du rendement– contrat

1. Les entrepreneurs doivent prendre note que le rendement de l'entrepreneur pendant et après la prestation des services sera évalué par le Canada. L'évaluation sera basée sur les critères suivants:
 - a. qualité des travaux exécutés.

- b. délais d'exécution
- c. gestion de projet
- d. gestion du contrat
- e. santé et sécurité

2. Un facteur de pondération de 20 points est attribué à chacun des cinq critères comme suit:

- a. inacceptable: 0 à 5 points
- b. non satisfaisant: 6 à 10 points
- c. satisfaisant: 11 à 16 points
- d. supérieur: 17 à 20 points

3. Les conséquences découlant de l'évaluation du rendement sont les suivantes :

- a. Pour une cote globale de 85 p. 100 ou plus, une lettre de félicitation est envoyée à l'entrepreneur.
- b. Pour une cote globale entre 51 p. 100 et 84 p. 100, une lettre type rencontre les attentes est envoyée à l'entrepreneur.
- c. Pour une cote globale entre 30 p. 100 et 50 p. 100, une lettre d'avertissement est envoyée à l'entrepreneur indiquant que si, au cours des deux (2) prochaines années, sa cote de rendement est de 50 p. 100 ou moins sur une autre évaluation, la firme pourrait être suspendue de toute nouvelle invitation à soumissionner de TPSGC pour des services de construction, des services d'architecture et de génie ou des services d'entretien des installations, de projets immobiliers, pour une période d'un an.
- d. Pour une cote globale de moins de 30 p. 100, une lettre de suspension est envoyée à l'entrepreneur indiquant que la firme est suspendue de toute nouvelle invitation à soumissionner de TPSGC pour des services de construction, des services d'architecture et de génie ou des services d'entretien des installations, de projets immobiliers, pour une période d'un an.
- e. Pour une cote de 5 points ou moins pour un critère, une lettre de suspension est envoyée à l'entrepreneur indiquant que la firme est suspendue de toute nouvelle invitation à soumissionner de TPSGC pour des services de construction, des services d'architecture et de génie ou des services d'entretien des installations, de projets immobiliers, pour une période d'un an.

Le formulaire PWGSC-TPSGC 2913, Select - Formulaire du rapport d'évaluation du rendement de l'entrepreneur (FRERE), est utilisé pour évaluer le rendement.

CS05 INTERPRÉTATION

La Condition générale CG1.1.2 de la clause R2810D est modifié pour inclure les nouvelles terminologies suivantes

- « Services d'architecture et de génie » :
services pour fournir une gamme de rapports d'enquêtes et de recommandations, la planification, la conception, la préparation ou la supervision de travaux de construction, de réparation, de rénovation ou de restauration et inclut les services de gestion de contrats, de projets immobiliers.
- « Services de construction » :
la construction, la réparation, la rénovation ou la restauration d'un ouvrage à l'exception d'un navire et qui comprend; la fourniture et l'érection d'une structure préfabriquée; le dragage; la démolition; les services environnementaux liés à un bien immobilier; ou, la location d'outillage destiné directement ou indirectement à l'exécution des services de construction mentionnés ci-dessus.
- « Services d'entretien d'installations » :
services liés aux activités normalement associées à l'entretien d'une installation et le maintien des espaces, des structures et des infrastructures en bon état de fonctionnement, d'une manière routinière, prévue ou anticipée pour éviter la défaillance et / ou la dégradation, incluant des services d'inspections, d'essais, d'entretien, de classification quant à l'état de fonctionnement, de réparations, de reconstruction et de remise en état, ainsi que la fourniture de services d'entretien ménager, d'enlèvement des déchets, de déneigement, d'entretien des pelouses, de remplacement des revêtements de sol, d'appareils d'éclairage ou de plomberie, de peinture, et autres petits travaux.

DOCUMENTS DU CONTRAT (DC)

1. Les documents suivants constituent le contrat:
 - a. Page « Contrat » une fois signée par le Canada;
 - b. Formulaire de soumission et d'acceptation et tout Appendice s'y rattachant rempli(s) en bonne et due forme;
 - c. Dessins et devis;
 - d. Conditions générales et clauses:

| | | | |
|------|--|--------|---------------|
| CG1 | Dispositions générales – Services de construction | R2810D | (2016-04-04); |
| CG2 | Administration du contrat | R2820D | (2016-01-28); |
| CG3 | Exécution et contrôle des travaux | R2830D | (2015-02-25); |
| CG4 | Mesures de protection | R2840D | (2008-05-12); |
| CG5 | Modalités de paiement | R2850D | (2016-01-28); |
| CG6 | Retards et modifications des travaux | R2860D | (2016-01-28); |
| CG7 | Défaut, suspension ou résiliation du contrat | R2870D | (2008-05-12); |
| CG8 | Règlement des différends | R2880D | (2016-01-28); |
| CG9 | Garantie contractuelle | R2890D | (2014-06-26); |
| CG10 | Assurances | R2900D | (2008-05-12); |
| | Coûts admissibles pour les modifications de contrat sous CG6.4.1 | R2950D | (2015-02-25); |
| | Conditions supplémentaires | | |
 - e. Toute modification émise ou toute révision de soumission recevable, reçue avant l'heure et la date déterminée pour la clôture de l'invitation;
 - f. Toute modification incorporée d'un commun accord entre le Canada et l'entrepreneur avant l'acceptation de la soumission; et
 - g. Toute modification aux documents du contrat qui est apportée conformément aux conditions générales.
2. Les documents identifiés par titre, numéro et date ci-dessus sont intégrés par renvoi et sont reproduits dans le Guide des clauses et conditions uniformisées d'achat (CCUA) publié par Travaux publics et Services gouvernementaux Canada (TPSGC). Le guide des CCUA est disponible sur le site Web de TPSGC: <https://achatsetventes.gc.ca/politiques-et-lignes-directrices/guide-des-clauses-et-conditions-uniformisees-d-achat/5/R>
3. La langue des documents du contrat est celle du Formulaire de soumission et d'acceptation présenté.

FORMULAIRE DE SOUMISSION ET D'ACCEPTATION (SA)

SA01 IDENTIFICATION DU PROJET

Titre du projet : Agrandissement du parc d'élevage des bovins et mise à niveau du système de distribution d'eau pour le bétail, Agriculture et Agroalimentaire Canada (AAC), à Lacombe (Alberta)

Numéro du projet : R.082927.001

SA02 NOM COMMERCIAL ET ADRESSE DU SOUMISSIONNAIRE

Nom: _____

Adresse: _____

Téléphone: _____ Télécopieur: _____ NEA _____

Adresse courriel : _____

SA03 OFFRE

Le soumissionnaire offre au Canada d'exécuter les travaux du projet mentionné ci-dessus, conformément aux documents de soumission pour le montant total de la soumission de

_____ \$ excluant les taxe(s) applicables.

SA04 PÉRIODE DE VALIDITÉ DES SOUMISSIONS

La soumission ne peut être retirée pour une période de trente (30) jours suivant la date de clôture de l'invitation.

SA05 ACCEPTATION ET CONTRAT

À l'acceptation de l'offre de l'entrepreneur par le Canada, un contrat exécutoire est formé entre le Canada et l'entrepreneur. Les documents constituant le contrat sont ceux mentionnés aux Documents du contrat.

SA06 DURÉE DES TRAVAUX

L'entrepreneur doit exécuter et compléter les travaux dans les quarante (40) semaines à partir de l'avis de l'acceptation de l'offre.

SA07 GARANTIE DE SOUMISSION

Le soumissionnaire joint à sa soumission une garantie de soumission conformément à l'IG08 - Exigences relatives à la garantie de soumission de la R2710T - Instructions générales - Services de construction - Exigences relatives à la garantie de soumission.

SA08 SIGNATURE

Nom et titre de la personne autorisée à signer au nom du soumissionnaire (Tapés ou lettres moulées)

Signature

Date

APPENDICE 2 – ATTESTATION VOLONTAIRE À L'APPUI DU RECOURS AUX APPRENTIS

Avis; L'entrepreneur sera appelé à compléter à tous les six mois ou à la fin des travaux un rapport tel qu'inclus à l'annexe C « Rapport volontaire d'apprentis employés pendant les contrats ».

Nom: _____

Signature: _____

Nom de la compagnie: _____

Dénomination sociale: _____

Numéro de l'invitation à soumissionner: _____

Nombre d'employés de l'entreprise: _____

Nombre planifié d'apprentis qui travailleront sur ce contrat: _____

Métiers spécialisés de ces apprentis;

APPENDICE 3 – POUVOIRS DU REPRÉSENTANT DU MINISTÈRE

SERONT NOMMÉS À L'ATTRIBUTION DU CONTRAT.

L'autorité contractante est :

Nom : Mony Lee
Titre : Spécialiste en approvisionnement
Ministère : Travaux publics et Services gouvernementaux Canada
Division : Attribution des marchés immobiliers
Téléphone : 780-224-6675
courriel : mony.lee@pwgsc-tpsgc.gc.ca

Responsable technique :

Nom : _____
Titre : _____
Ministère : _____
Division : _____
Téléphone : ____ - ____ - _____
courriel : _____

ANNEXE A – ATTESTATION D'ASSURANCE

(Pour informations seulement, n'est pas requise lors du dépôt de soumission)



Travaux publics et
Services gouvernementaux
Canada

Public Works and
Government Services
Canada

ATTESTATION D'ASSURANCE

Page 1 de 2

| | |
|--|------------------------------|
| Description et emplacement des travaux | N° de contrat. |
| Travaux publics et Services gouvernementaux Canada (TPSGC), pour le compte d'Agriculture et Agroalimentaire Canada (AAC), sollicite des propositions pour la fourniture des matériaux, de l'équipement, de la main-d'œuvre et de la supervision nécessaires à l'agrandissement du parc d'engraissement des bovins et à la mise à niveau du système de distribution d'eau pour le bétail au Centre de recherche et de développement d'AAC à Lacombe (Alberta), comme précisé dans les devis, les dessins et le document d'appel d'offres. | EP922-180336 |
| | N° de projet R.082927.001 |

| | | | | |
|--|-------------------|-------|----------|-------------|
| Nom de l'assureur, du courtier ou de l'agent | Adresse (N°, rue) | Ville | Province | Code postal |
|--|-------------------|-------|----------|-------------|

| | | | | |
|--------------------------------|-------------------|-------|----------|-------------|
| Nom de l'assuré (Entrepreneur) | Adresse (N°, rue) | Ville | Province | Code Postal |
|--------------------------------|-------------------|-------|----------|-------------|

Assuré additionnel

Sa majesté la Reine du chef du Canada représentée par le Ministre des Travaux publics et des Services gouvernementaux

| Genre d'assurance | Compagnie et N° de la police | Date d'effet J / M / A | Date d'expiration J / M / A | Plafonds de garantie | | |
|---|------------------------------|---------------------------|-----------------------------------|----------------------|--------------------------|-------------------------------------|
| | | | | Par sinistre | Global général annuel | Global - Risque après travaux |
| Responsabilité civile des entreprises | | | | \$ | \$ | \$ |
| Responsabilité complémentaire/exc édentaire. | | | | \$ | \$ | \$ |

J'atteste que les polices ci-dessus ont été émises par des assureurs dans le cadre de leurs activités d'assurance au Canada et que ces polices sont présentement en vigueur, comprennent les garanties et dispositions applicables de la page 2 de l'Attestation d'assurance, incluant le préavis d'annulation ou de réduction de garantie.

Nom de la personne autorisée à signer au nom de(s) l'assureur(s) (Cadre, agent, courtier)

Numéro de téléphone

Signature

Date J / M / A

ATTESTATION D'ASSURANCE Page 2 de 2

Généralités

Les polices exigées à la page 1 de l'Attestation d'assurance doivent être en vigueur et doivent inclure les garanties énumérées sous le genre d'assurance correspondant de cette page-ci.

Les polices doivent assurer l'entrepreneur et doivent inclure, en tant qu'assuré additionnel, Sa majesté la Reine du chef du Canada représentée par le Ministre des Travaux publics et des Services gouvernementaux.

Les polices d'assurance doivent comprendre un avenant prévoyant la transmission au Canada d'un préavis écrit d'au moins trente (30) jours en cas d'annulation de l'assurance ou de toute réduction de la garantie d'assurance.

Sans augmenter la limite de responsabilité, la police doit couvrir toutes les parties assurées dans la pleine mesure de la couverture prévue.

De plus, la police doit s'appliquer à chaque assuré de la même manière et dans la même mesure que si une police distincte avait été émise à chacun d'eux.

Responsabilité civile des entreprises

La garantie d'assurance fournie ne doit pas être substantiellement inférieure à la garantie fournie par la dernière publication du formulaire BAC 2100.

La police doit inclure ou avoir un avenant pour l'inclusion d'une garantie pour les risques et dangers suivants si les travaux y sont assujettis :

- a) Dynamitage.
- b) Battage de pieux et travaux de caisson.
- c) Reprise en sous-œuvre.
- d) Enlèvement ou affaiblissement d'un support soutenant toute structure ou terrain, que ce support soit naturel ou non, si le travail est exécuté par l'entrepreneur assuré.

La police doit comporter:

- a) un « Plafond par sinistre » d'au moins **5 000 000 \$**;
- b) un « Plafond global général » d'au moins **10 000 000 \$** par année d'assurance, si le contrat d'assurance est assujetti à une telle limite.
- c) un « Plafond pour risque produits/après travaux » d'au moins **5 000 000 \$**.

Une assurance responsabilité complémentaire ou excédentaire peut être utilisée pour atteindre les plafonds obligatoires.

ANNEXE B - RAPPORT VOLONTAIRE D'APPRENTIS EMPLOYÉS PENDANT LES CONTRATS (exemple)

(Ce rapport volontaire n'est pas requis lors du dépôt de soumission)

L'entrepreneur devrait compiler et tenir à jour des données sur le nombre d'apprentis ayant été embauchés pour travailler sur le contrat, ainsi que leur métier spécialisé.

L'entrepreneur devrait fournir ces données conformément au format ci-dessous. Si aucun apprenti n'a été embauché pendant la durée du contrat, l'entrepreneur devrait soumettre un rapport portant la mention « néant ».

Les données devraient être présentées à l'autorité contractante au plus tard six mois après l'octroi du contrat ou à la fin du contrat, selon la première éventualité.

| Nombre d'apprentis embauchés | Métier spécialisé |
|------------------------------|-------------------|
| | |
| | |
| | |
| | |
| | |
| | |
| | |
| | |
| | |
| | |
| | |
| | |
| | |
| | |
| | |
| | |
| | |
| | |
| | |
| | |

(Ajouter des lignes au besoin)

ANNEXE C - LISTE DES SOUS-TRAITANTS

- 1) Conformément à la clause IG07 – Liste des sous-traitants et fournisseurs des Instructions générales - Services de construction - Exigences relatives à la garantie de soumission R2710T, le soumissionnaire devrait accompagner sa soumission d'une liste de sous-traitants.
- 2) Le soumissionnaire devrait soumettre la liste des sous-traitants pour toute partie des travaux dont la valeur équivaut à au moins 20 % du prix soumissionné.

| | Sous-traitant | Division | Valeur estimative des travaux |
|----|---------------|----------|-------------------------------|
| 1 | | | |
| 2 | | | |
| 3 | | | |
| 4 | | | |
| 5 | | | |
| 6 | | | |
| 7 | | | |
| 8 | | | |
| 9 | | | |
| 10 | | | |
| 11 | | | |
| 12 | | | |
| 13 | | | |
| 14 | | | |
| 15 | | | |

Solicitation No. - N° de l'invitation
EP922-180336/A
Client Ref. No. - N° de réf. du client
AAFC EP922-180336

Amd. No. - N° de la modif.
File No. - N° du dossier
PWU-7-40037

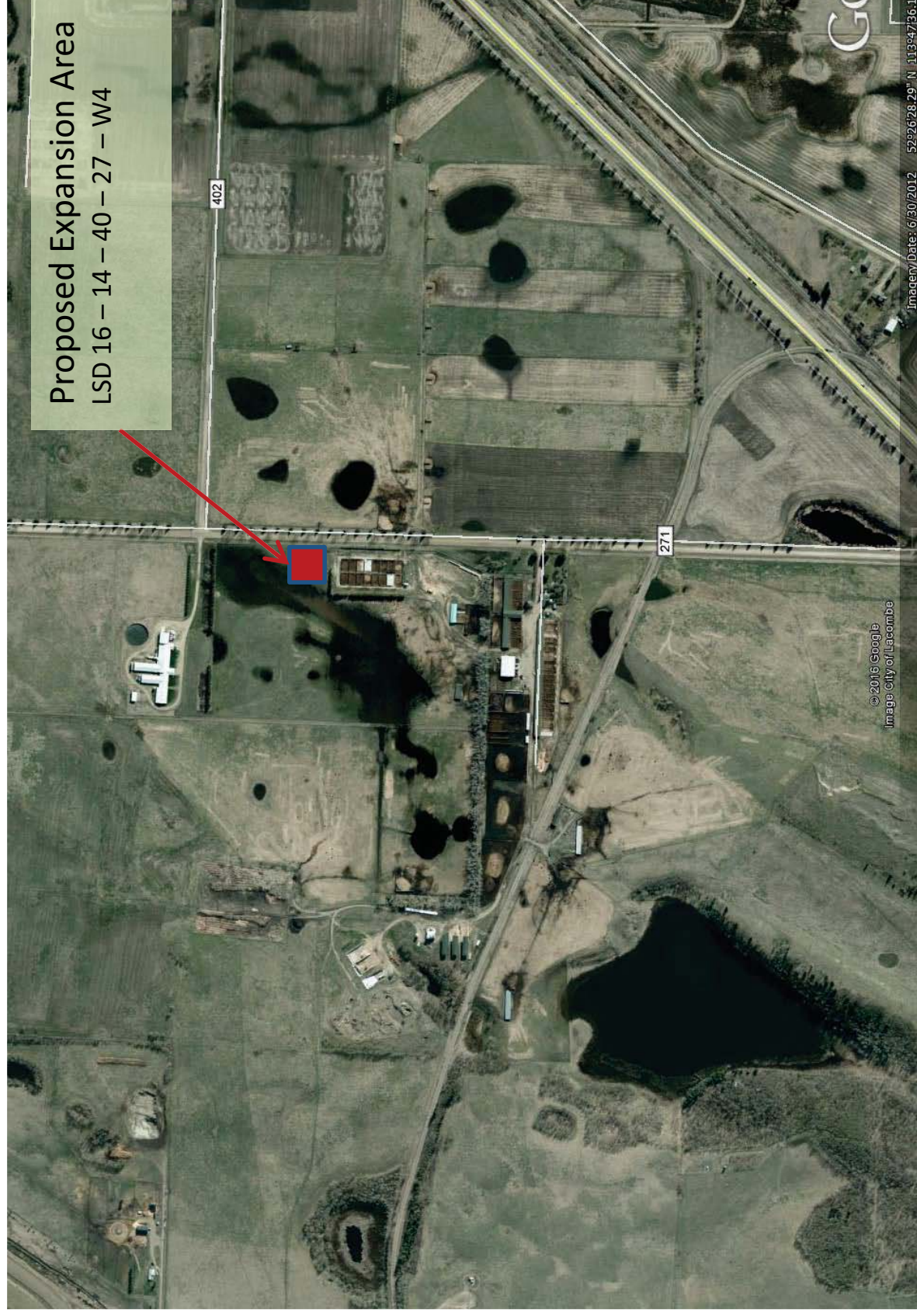
Buyer ID - Id de l'acheteur
pwu066
CCC No./N° CCC - FMS No/ N° VME

ANNEXE D – CARTE

Voir document ci-joint

Lacombe Research & Development Centre

North Feed Lot Expansion Project



Lacombe Research & Development Centre

North Feed Lot Expansion Project

