



## RETURN BIDS TO:

## RETOURNER LES SOUMISSIONS À:

Bid Receiving - PWGSC / Réception des soumissions  
- TPSGC

11 Laurier St./ 11, rue Laurier

Place du Portage, Phase III

Core 0B2 / Noyau 0B2

Gatineau

Québec

K1A 0S5

Bid Fax: (819) 997-9776

## SOLICITATION AMENDMENT

## MODIFICATION DE L'INVITATION

The referenced document is hereby revised; unless otherwise indicated, all other terms and conditions of the Solicitation remain the same.

Ce document est par la présente révisé; sauf indication contraire, les modalités de l'invitation demeurent les mêmes.

### Comments - Commentaires

CE DOCUMENT CONTIENT DES EXIGENCES  
RELATIVES À LA SÉCURITÉ.

### Vendor/Firm Name and Address

Raison sociale et adresse du  
fournisseur/de l'entrepreneur

### Issuing Office - Bureau de distribution

Maintenance & Professional Consulting Services  
Division (FK)

11 Laurier St./ 11, rue Laurier

3C2, Place du Portage, Phase III

Gatineau

Québec

K1A 0S5

<b>Title - Sujet</b> Gestion immeubles & installations	
<b>Solicitation No. - N° de l'invitation</b> 08C54-170130/A	<b>Amendment No. - N° modif.</b> 010
<b>Client Reference No. - N° de référence du client</b> 20170130	<b>Date</b> 2017-07-28
<b>GETS Reference No. - N° de référence de SEAG</b> PW-\$\$FK-302-73065	
<b>File No. - N° de dossier</b> fk302.08C54-170130	<b>CCC No./N° CCC - FMS No./N° VME</b>
<b>Solicitation Closes - L'invitation prend fin</b> <b>at - à 02:00 PM</b> <b>on - le 2017-08-14</b>	
<b>Time Zone</b> Fuseau horaire Eastern Daylight Saving Time EDT	
<b>F.O.B. - F.A.B.</b> <b>Plant-Usine:</b> <input type="checkbox"/> <b>Destination:</b> <input type="checkbox"/> <b>Other-Autre:</b> <input type="checkbox"/>	
<b>Address Enquiries to: - Adresser toutes questions à:</b> Kraya, Jeahan	<b>Buyer Id - Id de l'acheteur</b> fk302
<b>Telephone No. - N° de téléphone</b> (819) 420-5351 ( )	<b>FAX No. - N° de FAX</b> ( ) -
<b>Destination - of Goods, Services, and Construction:</b> <b>Destination - des biens, services et construction:</b>	

Instructions: See Herein

Instructions: Voir aux présentes

<b>Delivery Required - Livraison exigée</b>	<b>Delivery Offered - Livraison proposée</b>
<b>Vendor/Firm Name and Address</b> <b>Raison sociale et adresse du fournisseur/de l'entrepreneur</b>	
<b>Telephone No. - N° de téléphone</b> <b>Facsimile No. - N° de télécopieur</b>	
<b>Name and title of person authorized to sign on behalf of Vendor/Firm</b> <b>(type or print)</b> <b>Nom et titre de la personne autorisée à signer au nom du fournisseur/</b> <b>de l'entrepreneur (taper ou écrire en caractères d'imprimerie)</b>	
<b>Signature</b>	<b>Date</b>

**Cette modification 010 est publiée pour répondre aux questions de l'industrie.**

### **Nettoyage des locaux**

**Q1 :** Veuillez fournir la typologie des locaux en rapport aux m<sup>2</sup> pour les différents bâtiments.

**R1 :** Voir l'annexe B1 et B2 - 8 Espace à nettoyer.

**Q2 :** Veuillez fournir le nombre de distributeurs pour les consommables sanitaires.

**R2 :** Ces items seront déterminés à l'automne 2017. L'entrepreneur gagnant collaborera avec l'équipe de la construction afin de déterminer les besoins.

**Q3 :** Veuillez fournir le type d'ingrédients sanitaires (exemple : papier Essuie-mains tissus ou papier, poubelles hygiéniques?,...).

**R3 :** Ces items seront déterminés à l'automne 2017. L'entrepreneur gagnant collaborera avec l'équipe construction afin de déterminer les besoins.

**Q4:** Fournitures sanitaires : quel est le type de consommables souhaités ? Faut-il prévoir des poubelles d'hygiène féminine ? Peut-on avoir le nombre de personnes avec la répartition hommes/femmes ?

**R4 :** Ces items seront déterminés à l'automne 2017. L'entrepreneur gagnant collaborera avec l'équipe construction afin de déterminer les besoins.

**Q5 :** Veuillez fournir la surface exacte des Sanitaires.

**R5 :**

#### SS-2

S2-26 Douche

S2-27 Toilette employés, 1 poste, accès handicapé

#### SS-1

S1-02 Toilette femme/visiteurs, 3 postes, 1 accès handicapé

S1-07 Toilette homme/visiteurs, 3 postes, 1 accès handicapé

S1-30 Toilette homme employés, 1 poste, accès handicapé

S1-31 Toilette femme employées, 1 poste, accès handicapé

#### RDC

RC-12 Toilette visiteurs, 1 poste, accès handicapé

RC-16 Toilette visiteurs, 2 postes, accès handicapé

RC-26 Toilette employés, 1 poste, accès handicapé

RC-33 Toilette visiteurs homme, 2 postes, 1 accès handicapé

RC-41 Toilette visiteurs femme, 2 postes, 1 accès handicapé

#### R+1

R1-17 Toilette employés, 2 postes, 1 accès handicapé

R1-21 Toilette employés, 2 postes, 1 accès handicapé

#### R+2

R2-10 Toilette Chef de Mission, 1 poste

R2-103 Toilette employés, 1 poste, accès handicapé

R2-28 Toilette employés, 1 poste, accès handicapé

R+3

R3-19 Toilette employés, 2 postes, 1 accès handicapé

R3-23 Toilette employés, 2 postes, 1 accès handicapé

R+4

R4-17 Toilette employés, 2 postes, 1 accès handicapé

R4-21 Toilette employés, 2 postes, 1 accès handicapé

R+5

R5-16 Toilette employés, 1 poste, 1 accès handicapé

R5-19 Toilette employés, 1 poste, 1 accès handicapé

R+6

R6-05 Toilette homme, 1 poste, accès handicapé

R6-09 Toilette femme, 1 poste, accès handicapé

**Q6** : Les effectifs sur chaque site.

**R6** : L'entrepreneur gagnant déterminera le nombre d'employés requis basé sur les heures et les besoins en nettoyage. La surface pour le site existant (35-37 Montaigne, Paris, 75008) est de 9285 m2, et 2300 m2 pour le Centre Culturel Canadien.

**Q7**: Dans le cahier des charges vous indiquez que le nettoyage des fenêtres se fait 2 fois par an, cependant dans les tableaux 4 et 4A de l'appendice H il y est indiqué une fréquence de 1 fois par an. Pouvez-vous me confirmer la bonne fréquence?




**R7** : Le nettoyage des fenêtres extérieures sera fait 2 fois par an.

**Q8** : Pourriez-vous nous communiquer le détail des surfaces par typologie de locaux ? (par exemple: nombre de m2 de bureaux en parquet, nombre de m2 de sanitaires en carrelage...) ?

**R8** : Voir l'annexe B1 et B2 - 8 Espace à nettoyer

**Q9** : Pourriez-vous nous indiquer le nombre et le types de rideaux et couvre-fenêtres à nettoyer 2 fois/an? (tableaux 3 et 4)?

**R9** : Ces détails ne sont pas disponibles pour l'instant. Il y aura 3 types de couvre-fenêtres au 130 Faubourg Saint-Honoré :

	Rideau coulissant occultant manuel
	Stores screen motorisés occultants - 100% Ref 130_CYB_EXE_09_FTP_7005
	Stores screen solaires motorisés Ref 130_CYB_EXE_09_FTP_7003

**Q10:** Dans le cas où nous n'aurions pas accès à ces informations concernant les quantitatifs de mètres linéaires de bibliothèque ou du nombre de voilages, stores...etc peut-on vous établir un coût unitaire de nettoyage de ces différents éléments ?

**R10 :** Oui. Voir Appendice H révisée, tableau 4.

**Q11 :** Pourriez-vous nous indiquer le nombre de tapis ainsi que le nombre de meubles à entretenir ? (tableau 3 et 4)?

**R11 :** Ces détails ne sont pas disponibles pour l'instant. Les prix unitaires doivent être fournis dans l'appendice H révisée pour les Meubles. Les surfaces de tapis seront fournies plus tard et ils seront nettoyés par Autorisation de Tâche.

**Q12:** Pourriez-vous nous indiquer les revêtements de sol pour les sanitaires, ainsi que pour l'ensemble des locaux?

**R12:** Voir l'annexe B1-8 Espace à nettoyer.

**Q13 :** Souhaitez-vous une personne de permanence l'après-midi afin de réaliser une deuxième opération de nettoyage dans les points sensibles ? (sanitaires, kitchenette, hall)? Si oui sur quelle plage horaire ?

**R13 :** L'entrepreneur déterminera les ressources nécessaires afin de soutenir les opérations dans les locaux. Une attention particulière pourrait être requise afin de servir le Centre Culturel Canadien pour les heures d'ouverture et le nombre de visiteurs.

**Q14 :** Dans les horaires d'interventions cités pour le nettoyage régulier, à savoir entre 7h et 12h30 (page 2 de l'Annexe B1), cela signifie que vous souhaiteriez que les opérations de nettoyage régulier soient réalisées en présence de vos collaborateurs ?

**R14 :** Oui l'équipe de nettoyage peut travailler durant les heures régulières de travail.

**Q15 :** Souhaiteriez-vous que les opérations de nettoyage bruyantes et émettant des nuisances soient réalisées entre 7h et 10h, et ensuite mettre en place de 10h à 12h30 une personne de surveillance ?

**R15 :** L'entrepreneur déterminera les ressources nécessaires.

**Q16:** Au niveau du centre culturel, pourriez-vous nous communiquer le nombre de sièges et meubles rembourrés à nettoyer « par méthode d'injection-extraction approuvée par le chargé de projet tous les trois mois »?

**R16:** Ces détails ne sont pas disponibles pour l'instant. Veuillez fournir les prix unitaires de l'appendice H révisée en remplacement.

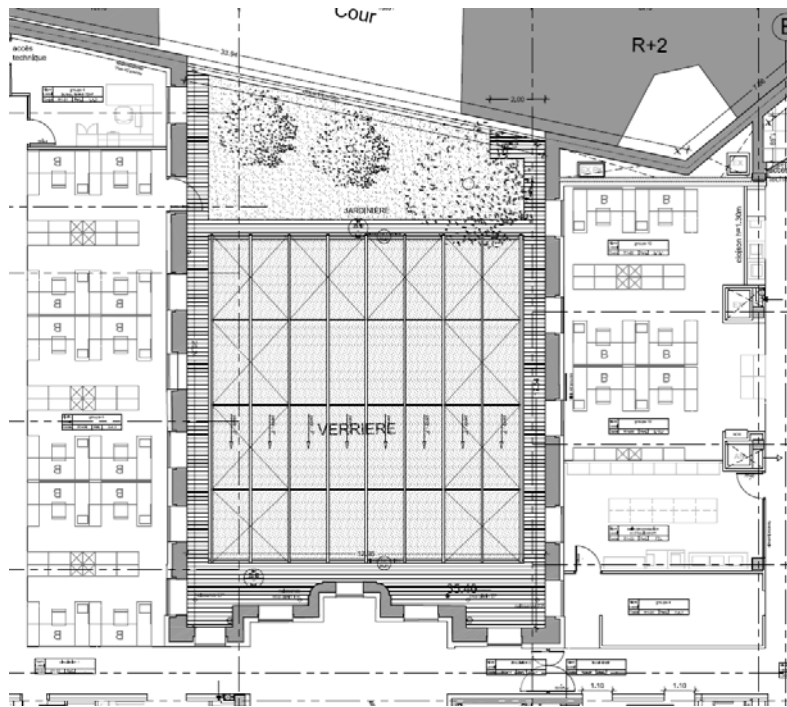
**Q17 :** Pourriez-vous nous communiquer le détail des surfaces vitrées pour les prestations demandées dans le tableau 4 ?

**R17 :** Voir l'annexe B1 et B2 - 8 Espace à nettoyer.

**Q18 :** Pourriez-vous nous communiquer les préconisations d'entretien du fabricant concernant le nettoyage de la verrière ? Quel est le poids maximal admissible au sol pour une nacelle afin de ne pas détériorer vos installations ? Est-ce que vous nous mettez une nacelle à disposition pour le nettoyage de la verrière ?

**R18 :** La portion intérieure (basse) de la verrière sera nettoyée en utilisant un GenieLift (nacelle) (La nacelle n'a pas encore été acquise). La partie extérieure (dessus) de la verrière sera nettoyée avec une perche télescopique. Il existe un passage d'accès autour de la verrière sur trois côtés permettant le

nettoyage. La surface de verre de cette verrière est de 11m x 11m approximativement, voir dessin technique ci-dessous. Il est interdit de marcher sur la verrière.



**Q19:** Vitrierie : peut-on connaître les moyens d'accès pour l'entretien du vitrage extérieur ? (nacelle toiture, point d'ancrage ?)

**R19:** Il existe 41 ancrages sur la toiture du bâtiment pour les fins de nettoyage. Le personnel de nettoyage utilisera ces ancrages pour le nettoyage des fenêtres extérieures.

**Q20:** Pourriez-vous nous indiquer le nombre de rideaux, stores, et voilages ainsi que les types à nettoyer ?

**R20 :** Ces détails ne sont pas disponibles pour l'instant. Veuillez fournir les prix unitaires de l'appendice H révisée en remplacement.

**Q21:** A quoi correspond l'opération de protection de tapis scotch guard 3 M?

**R21:** Ces détails seront fournis par le fabricant lors de la phase de transition. Veuillez fournir les prix unitaires de l'appendice révisée H basés sur les pratiques courantes.

**Q22:** Pourriez-vous nous indiquer le nombre de mètres linéaires d'étagères à épousseter ? (ligne accessoires fixes dans rubrique divers du tableau 4

**R22:** Ces détails seront fournis par le fabricant lors de la phase de transition. Veuillez fournir les prix unitaires de l'appendice révisée H basés sur les pratiques courantes.

**Q23:** La surface exacte des fenêtres dans les bureaux « Chiffrage à réaliser dans nettoyage périodique »

**R23 :** Ces détails seront fournis par le fabricant lors de la phase de transition. Veuillez fournir les prix unitaires de l'appendice H révisée basés sur les pratiques courantes.

**Q24:** Le nombre et le type de Tapis à nettoyer (Si aucune information « sur devis »)

**R24 :** Voir l'annexe B1 - 8 Espace à nettoyer.

Ce type de détails n'est pas disponible pour l'instant.

**Q25:** Surface Mètre linéaire des étagères (Prestation Périodique) pour les 2 sites.

**R25 :** Ces détails seront fournis par le fabricant lors de la phase de transition. Veuillez fournir les prix unitaires de l'appendice H révisée basés sur les pratiques courantes.

**Q26:** Dans le Tableau 2 de l'appendice H la ligne Nettoyage Périodique correspond-elle au Nettoyage régulier?

**R26 :** Voir l'annexe H révisée.

**Q27 :** Les éléments du tableau 4A doivent-ils être comptabilisés dans les tableaux 1 et 2 ?

**R27 :** Oui. Voir l'annexe H révisée.

### **Jardins et plantes**

**Q28 :** Les Fréquences de passage souhaitées par type de prestation.

**R28 :** La fréquence sera déterminée lorsque les plantes seront en place.

**Q29 :** Les Nombres de plantes intérieures.

**R29 :** Le nombre sera déterminé lorsque les plantes seront en place.

**Q30 :** Les bacs sont-ils à l'achat ou à la location?

**R30 :** Ceci sera déterminé lorsque les plantes seront en place.

**Q31 :** La hauteur des plantes, et les dimensions des bacs

**R31 :** La hauteur sera déterminée lorsque les plantes seront en place.

### **Lutte antiparasitaire**

**Q32 :** Le cahier des charges

**R32 :** Consulter l'énoncé des travaux, Section 3.11.5.

**Q33 :** Les fréquences de passage souhaitées.

**R33 :** L'entrepreneur est responsable de déterminer les fréquences nécessaires. Ceci n'est pas un contrat de type 'action prescriptive'.

### **Demandes générales**

**Q34 :** Dans le tableau 2 de l'Appendice H « Présentation d'une soumission financière », la ligne Électricité est présente à deux reprises. Pourriez-vous s'il vous plaît préciser les distinctions entre ces deux lignes ?

**R34:** La première ligne concerne les travaux d'entretien électrique et la deuxième ligne concerne la fourniture publique en électricité.

**Q35 :** Dans le tableau 1 de l'Appendice H « Présentation d'une soumission financière », il y a une colonne Total en Euros et une colonne en Dollars canadiens : doit-on compléter les deux colonnes, et si oui, quel taux de conversion devrions-nous utiliser ?

**R35 :** Pour cet exercice vous pouvez utiliser un taux de change de 1.46 (1€ = 1.46 \$CAD).

**Q36 :** Pourriez-vous nous communiquer les fiches techniques des revêtements de sols?

**R36 :** Ces détails ne sont pas disponibles pour l'instant.

**Q37:** Pourriez-vous nous indiquer le nombre de drapeaux et de mats à lessiver?

**R37 :** Il y aura un drapeau extérieur par site.

**Q38 :** Auriez-vous le type de Nacelle décrit en annexe 1 ? (la case Entretien n'est pas renseignée, la vérification périodique est-elle incluse ?)

**R38 :** Ces détails ne sont pas disponibles pour l'instant.

**Q39:** Auriez-vous les quantitatifs du matériel courant fort et courant faible décrit en annexe 2.

**R39 :** Ces détails pour du matériel courant fort ne sont pas disponibles pour l'instant.

**Q40:** Où pouvons-nous trouver les fiches techniques, ainsi que les documents évoqués en commentaire. (par exemple : 130\_PMR\_EXE\_TCE\_DOC\_TN\_9001\_Ind 0 pour les ascenseurs)

**R40 :** Ces détails ne sont pas disponibles pour l'instant.

**Q41 :** Le nombre d'appareil dans la salle de Gym.

**R41 :** Ces détails ne sont pas disponibles pour l'instant.

**Q42 :** Relamping : Qui fournit les lampes ?

**R42 :** L'éclairage régulier sera fourni et remplacé par le personnel de nettoyage. Toute autre opération de réparation ou entretien sur l'éclairage sera effectuée par le personnel technique du bâtiment ou un électricien (engagé par l'entrepreneur).

**AUCUN AUTRE CHANGEMENT NE S'APPLIQUE.**