



**RETURN BIDS TO:
RETOURNER LES SOUMISSIONS À:**

Bid Receiving
PWGSC
33 City Centre Drive
Suite 480C
Mississauga
Ontario
L5B 2N5
Bid Fax: (905) 615-2095

**REQUEST FOR PROPOSAL
DEMANDE DE PROPOSITION**

**Proposal To: Public Works and Government
Services Canada**

We hereby offer to sell to Her Majesty the Queen in right of Canada, in accordance with the terms and conditions set out herein, referred to herein or attached hereto, the goods, services, and construction listed herein and on any attached sheets at the price(s) set out therefor.

**Proposition aux: Travaux Publics et Services
Gouvernementaux Canada**

Nous offrons par la présente de vendre à Sa Majesté la Reine du chef du Canada, aux conditions énoncées ou incluses par référence dans la présente et aux annexes ci-jointes, les biens, services et construction énumérés ici sur toute feuille ci-annexée, au(x) prix indiqué(s).

Comments - Commentaires

Title - Sujet Furniture - Workstation Systems	
Solicitation No. - N° de l'invitation ER345-180799/A	Date 2017-08-23
Client Reference No. - N° de référence du client ER345-180799	
GETS Reference No. - N° de référence de SEAG PW-\$TOR-024-7345	
File No. - N° de dossier TOR-7-40036 (024)	CCC No./N° CCC - FMS No./N° VME
Solicitation Closes - L'invitation prend fin at - à 02:00 PM on - le 2017-09-06	Time Zone Fuseau horaire Eastern Daylight Saving Time EDT
F.O.B. - F.A.B. Plant-Usine: <input type="checkbox"/> Destination: <input type="checkbox"/> Other-Autre: <input type="checkbox"/>	
Address Enquiries to: - Adresser toutes questions à: Brewster, Shannon	Buyer Id - Id de l'acheteur tor024
Telephone No. - N° de téléphone (905) 615-2028 ()	FAX No. - N° de FAX () -
Destination - of Goods, Services, and Construction: Destination - des biens, services et construction: DEPARTMENT OF PUBLIC WORKS AND GOVERNMENT SERVICES CANADA Federal Building 15 Duke Street East Kitchener Ontario N2H1A2 Canada	

Instructions: See Herein

Instructions: Voir aux présentes

Vendor/Firm Name and Address

**Raison sociale et adresse du
fournisseur/de l'entrepreneur**

Issuing Office - Bureau de distribution

Public Works and Government Services Canada
Ontario Region
33 City Centre Drive
Suite 480
Mississauga
Ontario
L5B 2N5

Delivery Required - Livraison exigée See Herein	Delivery Offered - Livraison proposée
Vendor/Firm Name and Address Raison sociale et adresse du fournisseur/de l'entrepreneur	
Telephone No. - N° de téléphone Facsimile No. - N° de télécopieur	
Name and title of person authorized to sign on behalf of Vendor/Firm (type or print) Nom et titre de la personne autorisée à signer au nom du fournisseur/ de l'entrepreneur (taper ou écrire en caractères d'imprimerie)	
Signature	Date



INVITATION A SOUMISSIONNER – STANDARD

Le soumissionnaire offre de fournir au Canada les biens, services ou les deux énumérés dans la demande de soumissions aux conditions prévues dans la demande de soumissions et aux prix indiqués dans la soumission.

Cette demande de soumissions est émise conformément aux conditions de l'arrangement en matière d'approvisionnement E60PQ-140003/PQ

INSTRUCTIONS:

Les taxes municipales ne s'appliquent pas.

Sauf indication contraire dans la demande de soumissions, tous les prix indiqués doivent être des prix nets, en dollars canadiens, comprenant les droits de douane canadiens, la taxe d'accise et doivent être FAB, y compris tous frais de livraison à la (aux) destination(s) indiqué(s). Le montant des taxes applicables doit apparaître séparément.

TABLE DES MATIÈRES

Section 1 – Invitation et directives à l'intention des soumissionnaires

Section 2 – Contrat subséquent comprenant la liste des biens et des services requis

SECTION 1 – INVITATION ET DIRECTIVES À L'INTENTION DES SOUMISSIONNAIRES**Étape 1. ☒ Besoins concurrentiels ou ☐ non concurrentiels**

Besoins concurrentiels:

Le soumissionnaire doit fournir les renseignements suivants APRÈS la date de clôture des soumissions, à la demande du Canada :

- Une ou plusieurs des justifications de prix suivantes:
 1. la liste de prix publiée courante, indiquant l'escompte, en pourcentage, offert au Canada;
 2. un double des factures payées pour des biens, ou des services, ou les deux (qualité et quantité semblables) vendus à d'autres clients;
 3. une ventilation du prix indiquant le coût de la main-d'œuvre directe, des matériaux obtenus directement et des articles achetés, les frais généraux propres aux services techniques et aux installations, les frais généraux globaux et administratifs, les coûts de transport, le bénéfice, etc.;
 4. toute autre pièce justificative demandée par le Canada.

Étape 2. ☒ Marché général ou ☐ PSAB**Étape 3. Modalités de l'invitation à soumissionner (IAS):**

La présente invitation à soumissionner (IAS) est publiée conformément à l'AMA du fournisseur pour du mobilier des postes de travail, qui fait partie de la série d'AMA établis par Travaux publics et Services gouvernementaux Canada (TPSGC) et portant le numéro E60PQ-140003/PQ. Les modalités de l'AMA du fournisseur s'appliquent à la présente IAS et en font partie intégrante. Le soumissionnaire s'engage à respecter ces modalités, de même que celles de la présente IAS.

Le soumissionnaire doit fournir les informations suivantes AVEC sa soumission:

- Les renseignements demandés par le Canada dans l'annexe A à la présente.

Étape 4. Évaluation des soumissions

Une équipe d'évaluation composée de représentants du Canada évaluera les soumissions..

Invitation à soumissionner publiée par:	
Ministère, organisme ou société d'État de l'utilisateur désigné (utilisateurs désignés) : Personne-ressource pour l'invitation à soumissionner :	Voir la section 2, paragraphe 4,1 ci-dessous.
Date de clôture de l'invitation à soumissionner – Présentation d'une soumission:	
Les soumissions doivent être présentées à l'autorité contractante à la date et à l'heure indiquées ci-dessous.	
Au plus tard à la date et à l'heure limites:	a. 6 Septembre, 2017 b. à 02:00pm Eastern Standard Time (EST)
À l'adresse de courriel :	Bid Receiving Unit 33 City Centre Drive, Suite 480C Mississauga, ON, L5B 2N5

Demandes de renseignements sur la demande de soumissions

Sauf indication contraire dans la colonne adjacente, le soumissionnaire peut transmettre des demandes de renseignements au sujet de l'invitation à soumissionner à l'autorité contractante au plus tard deux jours ouvrables avant la date de clôture de celle-ci. Les demandes reçues après cette date limite pourraient rester sans réponse.

5 jours ouvrables**SECTION 2 – CLAUSES DU CONTRAT SUBSÉQUENT**

1.	Modalités du contrat	
	Les modalités des parties 6A et 6C de l'AMA du fournisseur s'inscrivant dans la série E60PQ-140003/.../PQ s'appliquent au contrat et en font partie intégrante.	
2.	Exigences relatives à la sécurité (s'applique si l'article a. ou b. est coché)	
2.1	Les exigences applicables relatives à la sécurité sont énoncées dans la Liste de vérification des exigences relatives à la sécurité qui figure à l'annexe B du présent contrat. L'entrepreneur doit satisfaire aux exigences de sécurité en respectant les modalités suivantes (l'article coché s'applique).	
a.		L'entrepreneur peut être accompagné; il n'est pas nécessaire de détenir une autorisation de sécurité. Les membres du personnel de l'entrepreneur NE PEUVENT PAS ACCÉDER AUX LIEUX DE TRAVAIL NI RÉALISER LES TRAVAUX si des renseignements ou des biens PROTÉGÉS ou CLASSIFIÉS s'y trouvent, à moins qu'ils ne soient accompagnés d'un représentant du ministère ou de l'organisme pour lequel les travaux sont réalisés
b.		Une autorisation de sécurité est exigée. L'entrepreneur doit satisfaire aux exigences en matière d'autorisation de sécurité énoncées dans l'annexe B des présentes.
c.	X	Le présent contrat ne s'assortit d'aucune exigence en matière de sécurité.
3.	Besoin	
3.1	L'entrepreneur doit effectuer les travaux énumérés à l'annexe A.	
4.	Responsables	
4.1	Autorité contractante	
	Nom :	Shannon Brewster
	Titre :	Spécialiste en approvisionnements
	Ministère, organisme ou société d'État :	Travaux publics et Services gouvernementaux Canada Approvisionnement / Direction de l'Approvisionnement
	Adresse :	33 City Centre Drive, Suite 480C Mississauga, ON, L5B 2N5
	Numéro de téléphone :	(905) 615-2028
	Numéro de télécopieur :	N/A
	Courriel :	shannon.brewster@pwgsc.gc.ca
4.2	Responsable du projet (à fournir lors de l'attribution du contrat)	
	Nom :	
	Titre :	
	Ministère, organisme ou société d'État :	
	Adresse :	
	Numéro de téléphone :	

	Numéro de télécopieur :	
	Courriel :	
4.3	Représentant de l'entrepreneur (à remplir par le soumissionnaire)	
	Nom :	
	Organisation :	
	Adresse:	
	Numéro de téléphone :	
	Numéro de télécopieur :	
	Courriel :	
	Numéro d'entreprise – approvisionnement :	
	SA #:	
5.	Paiement	
	Mode de paiement	
	La case cochée s'applique. Si l'AMA de l'entrepreneur indique l'acceptation des paiements par carte de crédit, cette méthode pourrait être utilisée conjointement avec ce qui suit.	
	<input checked="" type="checkbox"/>	Paiement unique
	<input type="checkbox"/>	Paiements multiples
6.	Facturation	
	En plus de respecter les modalités de facturation énoncées dans le GMAPT, l'entrepreneur doit envoyer l'original et un double de la facture à l'adresse suivante aux fins d'attestation et de paiement :	
	Nom de l'organisation et personne-ressource : Public Services and Procurement Canada Attention: Pat Hunter	
	Adresse : 15 Duke St East, Kitchener ON N2H 1A2	
7.	Contrat de défense. La présente clause s'applique si la case ci-dessous est cochée.	
	<input type="checkbox"/>	Le contrat est un contrat de défense au sens de la Loi sur la production de défense, L.R.C. (1985), ch. D-1.

ANNEXE A**BESOIN et BASE DE PAIEMENT****1. Sélection de la catégorie**

Le besoin comprend les catégories de travaux suivantes :

- a. ☒ Catégorie 1 – Système de cloisons interraccordables et autostables
- b. ☒ Catégorie 1 - Les produits non disponibles dans le cadre d'un AMA faisant partie de cet énoncé du besoin se trouvent dans l'Annexe C de la présente invitation à soumissionner (les ajouts à l'énoncé du besoin doivent être approuvés par la Direction générale des approvisionnements)
- c. ☒ Catégorie 2 – Tables ou bureaux autostables à hauteur réglable

2. CIUGDC ou plan(s) d'étage

Scénario b. ☒ Inclut le(s) plan(s) d'étage AVEC l'information d'identification du produit à l'annexe B de cette IAS. Catégories 1 (a) (b) et 2. On utilise le(s) plan(s) d'étage à titre informatif.

Se reporter à l'article 4 de l'annexe A de l'AMA pour connaître les instructions concernant l'inspection des lieux et la documentation après l'attribution du contrat.

Date d'inspection du site: _____ (à fournir lors de l'attribution du contrat)

3. Produits et tableaux d'établissement des prix

Le soumissionnaire doit remplir : la section B des tableaux désignés par l'utilisateur désigné, dans l'article 3 de la présente annexe, et les tableaux 5 et 6. Dans tout marché attribué, le mot « soumission » désigne l'engagement pris par le fournisseur, et le mot « soumissionnaire » désigne « l'entrepreneur ».

Catégorie de produit: 1 (a) (b) et 2 (SA Items)

Tableau 1 – Produits

Section A – BESOIN DE L'UTILISATEUR DÉSIGNÉ					Section B – SOUMISSION DU FOURNISSEUR		
No	AutoCAD Block	CIUGDC	Description du produit	Qté	N° de pièce du fournisseur	Prix ferme	Total calculé [Qté x Prix]
Catégorie 1A:							
1	A-36		<ul style="list-style-type: none">• Panneau additionnel pour intimité en position assise• Prise(s) électrique(s) au-dessous de la surface de travail• Element inferieur 1 - Tissu• Element inferieur 2 - Tissu• Element superieur 1 - Cavité(s) finie(s) pour l'insertion de prise(s)	4		\$	\$

			<ul style="list-style-type: none">• électrique(s) et informatique(s), Surface punaisable• Element superieur 2 - Surface punaisable• 914mm (36 pouce) Panel				
2	A-54		<ul style="list-style-type: none">• Panneau additionnel pour intimité en position assise• Prise(s) électrique(s) au-dessous de la surface de travail• Element inferieur 1 - Tissu• Element inferieur 2 - Tissu• Element superieur 1 - Cavité(s) finie(s) pour l'insertion de prise(s)• électrique(s) et informatique(s), Surface punaisable• Element superieur 2 - Surface punaisable• 1371mm (54 pouce) Panel	17		\$	\$
3	B-36		<ul style="list-style-type: none">• Panneau additionnel pour intimité en position assise• Prise(s) électrique(s) au-dessous de la surface de travail• Element inferieur 1 - Tissu• Element inferieur 2 - Tissu• Element superieur 1 - Cavité(s) finie(s) pour l'insertion de prise(s)• électrique(s) et informatique(s), Surface punaisable• Element superieur 2 - Cavité(s) finie(s) pour l'insertion de prise(s)• électrique(s) et informatique(s), Surface punaisable• 914mm (36 pouce) Panel	13		\$	\$
4	B-60		<ul style="list-style-type: none">• Panneau additionnel pour intimité en position assise• Prise(s) électrique(s) au-dessous de la surface de travail• Element inferieur 1 - Tissu	3		\$	\$

			<ul style="list-style-type: none"> • Element inferieur 2 - Tissu • Element superieur 1 - Cavité(s) finie(s) pour l'insertion de prise(s) • électrique(s) et informatique(s), Surface punaisable • Element superieur 2 - Cavité(s) finie(s) pour l'insertion de prise(s) • électrique(s) et informatique(s), Surface punaisable • 1524mm (60 pouce) Panel 				
5	C-42		<ul style="list-style-type: none"> • Panneau additionnel pour intimité en position assise • Prise(s) électrique(s) au-dessus de la surface de travail • Element inferieur 1 - Cavité(s) finie(s) pour l'insertion de prise(s) • électrique(s) et informatique(s), tissu • Element inferieur 2 - Tissu • Element superieur 1 - Cavité(s) finie(s) pour l'insertion de prise(s) • électrique(s) et informatique(s), Surface punaisable • Element superieur 2 - Surface punaisable • 1067mm (42 pouce) Panel 	1		\$	\$
6	D-24		<ul style="list-style-type: none"> • Panneau additionnel pour intimité en position assise • Non-électrifié • Element inferieur 1 - Tissu • Element inferieur 2 - Tissu • Element superieur 1 - Surface punaisable • Element superieur 2 - Surface punaisable • 610mm (24 pouce) Panel 	21		\$	\$
7	D-36		<ul style="list-style-type: none"> • Panneau additionnel pour intimité en position assise • Non-électrifié • Element inferieur 1 - Tissu • Element inferieur 2 - Tissu 	14		\$	\$

			<ul style="list-style-type: none">• Element superieur 1 - Surface punaisable• Element superieur 2 - Surface punaisable• 914mm (36 pouce) Panel				
8	D-48		<ul style="list-style-type: none">• Panneau additionnel pour intimité en position assise• Non-électrifié• Element inferieur 1 - Tissu• Element inferieur 2 - Tissu• Element superieur 1 - Surface punaisable• Element superieur 2 - Surface punaisable• 1219mm (48 pouce) Panel	3		\$	\$
9	E-24		<ul style="list-style-type: none">• Panneau additionnel pour intimité en position assise• Prise(s) électrique(s) au-dessous de la surface de travail• Element inferieur 1 - Cavité(s) finie(s) pour l'insertion de prise(s) électrique(s) et informatique(s), tissu• Element inferieur 2 - Tissu• Element superieur 1 - Surface punaisable• Element superieur 2 - Surface punaisable• 610mm (24 pouce) Panel	1		\$	\$
10	E-60		<ul style="list-style-type: none">• Panneau additionnel pour intimité en position assise• Prise(s) électrique(s) au-dessous de la surface de travail• Element inferieur 1 - Cavité(s) finie(s) pour l'insertion de prise(s) électrique(s) et informatique(s), tissu• Element inferieur 2 - Tissu• Element superieur 1 - Surface punaisable• Element superieur 2 - Surface punaisable• 1524mm (60 pouce) Panel	1		\$	\$

Catégorie 1B:							
11	I-TWR-2424L	SPPTFSMxxLHFF CD542424	<ul style="list-style-type: none"> • Produits de rangement • Armoire de rangement personnel • Autostables • Métal • Charnières Gauche • Deux tiroirs classeur • Fermé - tiroir • 1371mm x 610mm x 610mm (54 pouce x 24 pouce x 24 pouce) 	1		\$	\$
12	I-TWR-2424R	SPPTFSMxxRHF FCD542424	<ul style="list-style-type: none"> • Produits de rangement • Armoire de rangement personnel • Autostables • Métal • Charnières Droite • Deux tiroirs classeur • Fermé - tiroir • 1371mm x 610mm x 610mm (54 pouce x 24 pouce x 24 pouce) 	2		\$	\$
13	WS-3624	WSxxPMLHRxxx xxxxx3624	<ul style="list-style-type: none"> • Surfaces de travail • Monté sur cloison • Stratifiés haute pression • Rectangulaire forme • 914mm x 610mm (36 pouce x 24 pouce) 	2		\$	\$
14	WS-4224	WSxxPMLHRxxx xxxxx4224	<ul style="list-style-type: none"> • Surfaces de travail • Monté sur cloison • Stratifiés haute pression • Rectangulaire forme • 1067mm x 610mm (42 pouce x 24 pouce) 	1		\$	\$
15	WS-4824	WSxxPMLHRxxx xxxxx4824	<ul style="list-style-type: none"> • Surfaces de travail • Monté sur cloison • Stratifiés haute pression • Rectangulaire forme • 1219mm x 610mm (48 pouce x 24 pouce) 	1		\$	\$
16	WS-6024	WSxxPMLHRxxx xxxxx6024	<ul style="list-style-type: none"> • Surfaces de travail • Monté sur cloison • Stratifiés haute pression • Rectangulaire forme • 1524mm x 610mm (60 pouce x 24 pouce) 	3		\$	\$

17	LAT-3018	SPLFFSMxxxxFF xxxx3018	<ul style="list-style-type: none"> • Produits de rangement • Classeurs latéraux à deux tiroirs • Autostables • Métal • Deux tiroirs classeur • 762mm x 457mm (30 pouce x 18 pouce) 	1		\$	\$
18	LAT-3620	SPLFFSMxxxxFF xxxx3620	<ul style="list-style-type: none"> • Produits de rangement • Classeurs latéraux à deux tiroirs • Autostables • Métal • Deux tiroirs classeur • 914mm x 508mm (36 pouce x 20 pouce) 	2		\$	\$
19	PED	SPPDSWMxxxx2 Fxxxxxx24	<ul style="list-style-type: none"> • Produits de rangement • Caissons • Soutient la surface de travail • Métal • Deux tiroirs ordinaires et un tiroir classeur • Profondeur 610mm (24 pouce) 	6		\$	\$
20	PED	SPPDWLMxxxx2 Fxxxxxx22	<ul style="list-style-type: none"> • Produits de rangement • Caissons • Roulettes blocables • Métal • Deux tiroirs ordinaires et un tiroir classeur • Profondeur 558mm (22 pouce) 	11		\$	\$
OU							
21	PED	SPPDWLMxxxx2 Fxxxxxx24	<ul style="list-style-type: none"> • Storage Products • Pedestals • Locking Casters • Metal • Box, Box, File • Depth 610mm (24 inch) 			\$	\$
OR NON ARTICLES DE SA DANS L'ANNEXE C							
Catégorie 2:							
22	FSCAEA54 30	FSCAEA5430	<ul style="list-style-type: none"> • Surface de travail à hauteur d'une plage de hauteurs en position • assise ou debout • commande électrique 	16		\$	\$

			• 1371mm x 762mm (54 po x 30 po)				
** Ne doit pas dépasser le prix unitaire plafond indiqué dans l'AMA :					Total des produits		\$

Tableau 2 – Livraison

Section A – BESOIN DE L'utilisateur désigné				Section A – BESOIN DE L'utilisateur désigné		
No du produit du Tableau 1	Lieu	Date voulue (A-M-J)	Heure voulue: Heures normales de travail (Normales) Ou En dehors des heures normales de travail (En dehors)*	Le fournisseur livrera les produits à la date et à l'heure indiquées ci-dessous*	Prix ferme**	Total calculé (Qté x Prix unitaire ferme)
1 - 22	Canadian Food Inspection Agency (CFIA) 174 Stone Rd, Guelph ON N1G 4S9	1 novembre, 2017	Heures normales de travail	(A) (M) (J)	\$	\$
* Si le fournisseur n'ajoute aucune date ni heure, il accepte d'installer les produits à la date et à l'heure voulues. [Heures normales de travail de 8 h à 17 h, conformément à l'article 5 de l'annexe A de l'AMA] Ajouter des lignes au besoin.				Total des livraisons :		\$

Tableau 3 – Installation

Section A – BESOIN DE L'UTILISATEUR DÉSIGNÉ				Section B – SOUMISSION DU FOURNISSEUR		
No du produit du Tableau 1	Lieu	Date voulue (A-M-J)	Heure voulue: Heures normales de travail (Normales) Ou En dehors des heures normales de travail (En dehors)*	Le fournisseur livrera les produits à la date et à l'heure indiquées ci-dessous*	Prix ferme**	Total calculé (Qté x Prix unitaire ferme)
1 - 22	CFIA 174 Stone Rd, Guelph ON N1G 4S9	2-3 novembre, 2017	Normal Business hours	(A) (M) (J)	\$	\$
* Si le fournisseur n'ajoute aucune date ni heure, il accepte d'installer les produits à la date et à l'heure voulues. [Heures normales de travail de 8 h à 17 h, conformément à l'article 5 de l'annexe A de l'AMA] Ajouter des lignes au besoin.				Prix total de l'installation :		\$

Tableau 4 – Finis normalisés et installations du Canada aux fins de la livraison et des attestations

1.	Finis normalisés
1.1	L'utilisateur désigné doit consulter le site Web du fournisseur indiqué à la partie 6A de l'AMA pour connaître les finis offerts.

	Dans les dix jours ouvrables suivant l'octroi du contrat, l'autorité contractante enverra à l'entrepreneur un avis écrit indiquant le choix de finis du Canada pour chacun des produits figurant à l'annexe A. L'entrepreneur livrera les produits correspondant au choix de finis du Canada. Aucuns frais supplémentaires ne seront facturés au Canada.	
2.	Installations du Canada où se fera la livraison	
2.1	Plates-formes de chargement	
A	Lieu	174 Stone Rd Guelph ON
B	Quai/	À l'arrière du bâtiment
C	Élévateur	Exists weight capacity, 2 ton maximum Size – 6' x 8'
D	Porte	Size – 10' x 8'
2.2	Monte-charge	Oui
2.3	Autre (préciser)	
	Continuité des attestations	
	Le soumissionnaire atteste qu'en présentant une soumission en réponse à la demande de soumissions, il (et tout membre de la coentreprise s'il est une coentreprise) continue de se conformer à toutes les attestations énumérées dans les parties 6A et 6B de son AMA concernant les postes de travail en ce qui concerne :	
3.1	les dispositions relatives à l'intégrité	
3.2	le programme fédéral pour l'équité en matière d'emploi visant les entrepreneurs	
3.4	la conformité du produit	
3.5	l'attestation des prix (conformément à l'AMA, partie 6B)	

Tableau 5 - Évaluation de la soumission et valeur totale du contrat (le Canada peut remplir cette partie si le soumissionnaire ne l'a pas fait)

1	Total des produits (Tableau 1) ou le total de l'Annexe B :	\$
2	Total des livraisons (Tableau 2) :	\$
3	Total des installations (Tableau 3) :	\$
4	Total des produits non disponibles dans le cadre d'un AMA (s'il y a lieu) voir Annexe C :	\$
5	Coût total du matériel, conformément à l'article 1.5 de l'Annexe A-1 de l'AMA (s'il y a lieu) :	\$
6	Prix évalué (soumission) total* (1 + 2 + 3 + 4 + 5) :	\$
7	Taxes applicables :	\$
8	Coût estimatif total (6+7):	\$

Tableau 6 – Représentant autorisé du soumissionnaire

Représentant autorisé du soumissionnaire		
1.	Représentant autorisé du soumissionnaire pour la soumission et le contrat	
	Nom :	Téléphone :
		Courriel :
		Autre :

* Lors de l'attribution du contrat, le « Prix évalué (soumission) total » devient le « Prix du contrat ».

ANNEXE B
PLAN(S) D'ÉTAGE et MATRICE DE PANNEAU

Envoyez la demande d'AutoCAD à shannon.brewster@pwgsc.gc.ca

Directives à l'intention du ou des soumissionnaires :

Les soumissionnaires doivent fournir:

- (a) Les plan(s) d'étage complet(s) avec la liste des produits proposés, approuvé dans l'AMA;
- (b) Une liste de produits proposés, approuvé dans l'AMA, et offerts au(x) plan(s) d'étage.
La liste de produits doit inclure à tout le moins les renseignements suivants :
 - Les numéros des pièces du fournisseur;
 - Une brève description des produits;
 - Les quantités;
 - Les prix fermes.

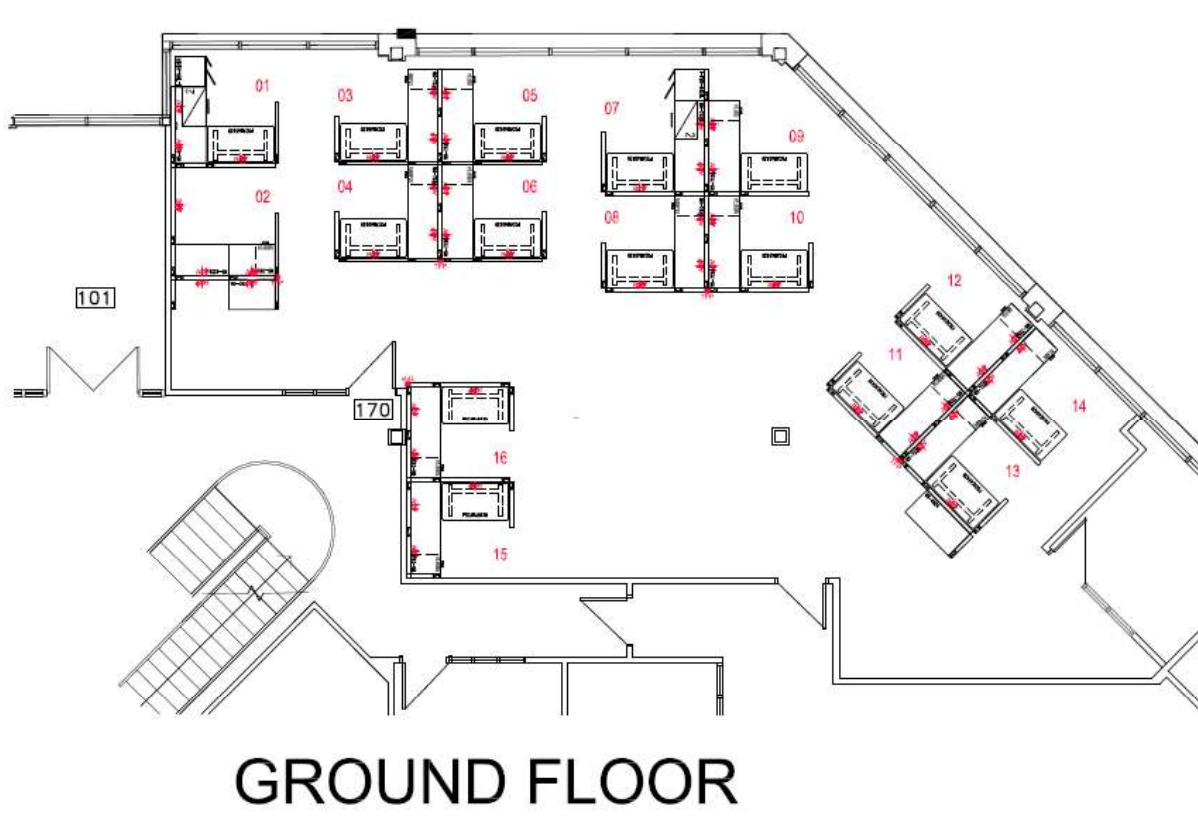
(Pour SA produits approuvés seulement. L'évaluation pour NON des articles de SA sont à inséré à l'annexe C seulement)

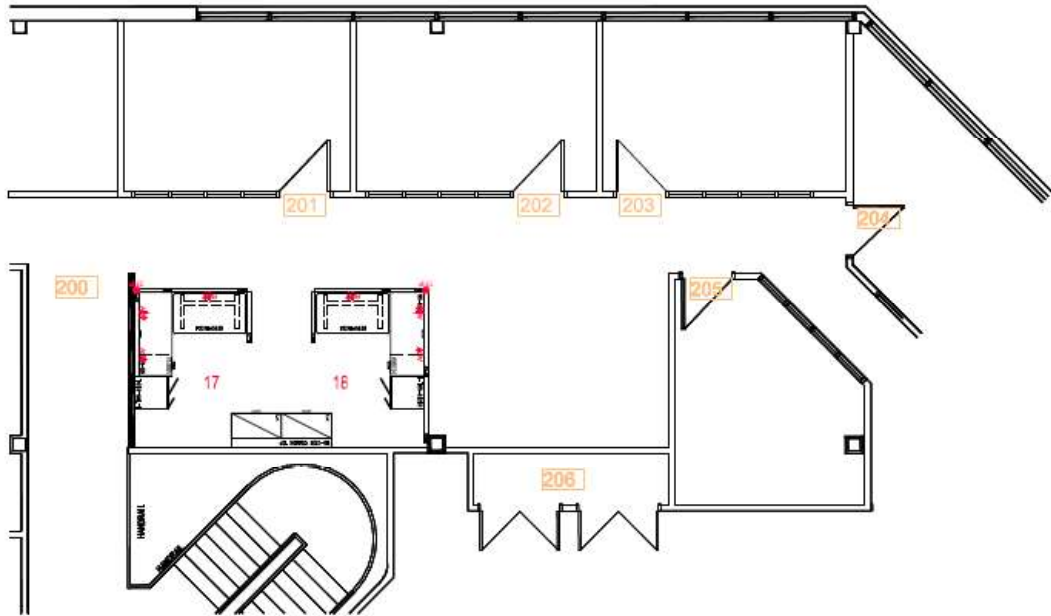
En présentant une soumission, le soumissionnaire atteste que sa soumission comprend tous les éléments et les quantités nécessaires indiqués dans les plans d'étage, conformément à la description et à la configuration de produit, et les modèles de cloisons énoncés à l'Annexe B.

*À l'attribution du contrat : « En présentant une soumission, le soumissionnaire » devient « l'entrepreneur. ».

Les produits non disponibles dans le cadre d'un AMA faisant partie de l'énoncé du besoin sont définis à l'Annexe C de la présente demande de soumissions.

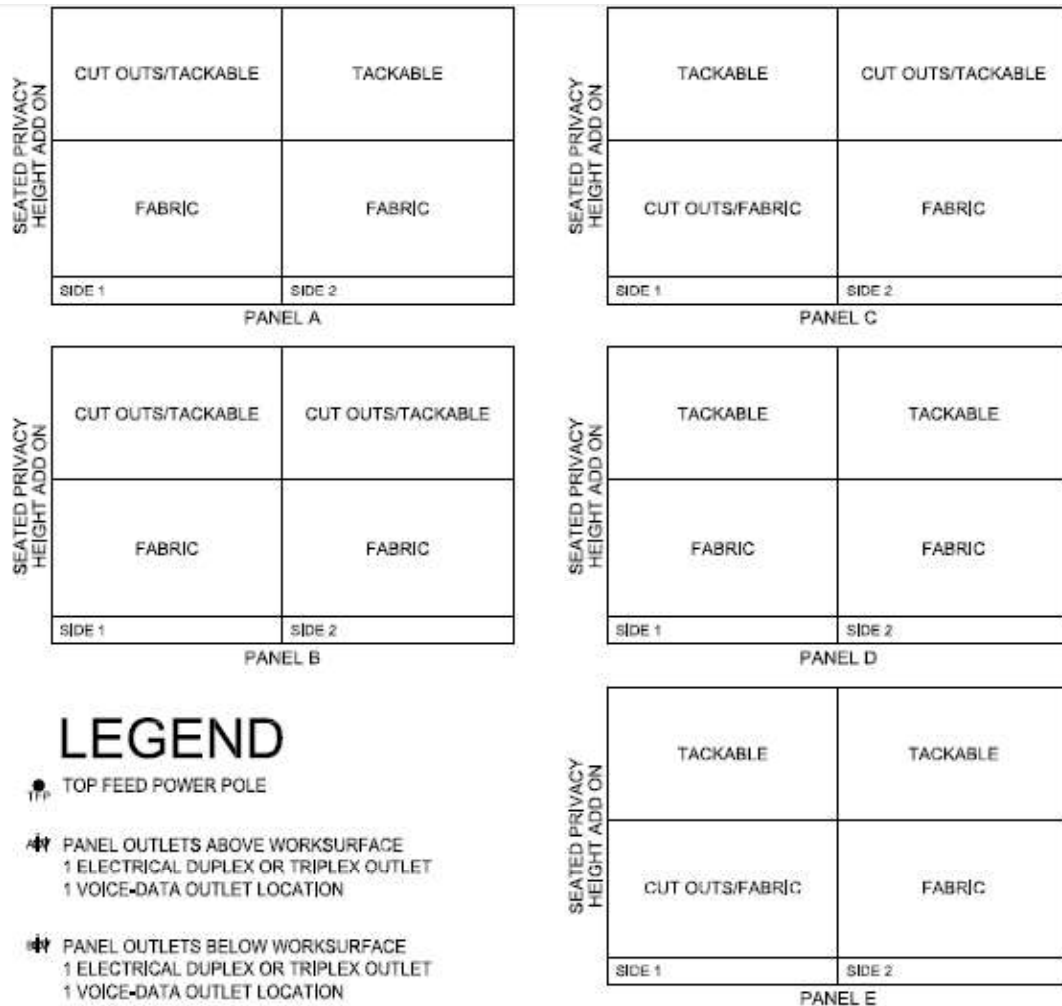
1. **Le(s) plan(s) d'étage en format PDF ou AutoCAD.**





SECOND FLOOR

2. L'aménagement du poste de travail ou Matrice de panneau



ANNEXE C**Produits non disponibles dans le cadre d'un AMA**

Cette annexe comprend les spécifications, les produits et les prix, les certifications des produits non disponibles dans le cadre d'un AMA faisant partie de l'énoncé de besoin.

1. Spécifications

Veuillez se référer à la Description du produit dans Tableau 1 ci-dessous et l'annexe B – Plan(s) d'étage.

2. Produits et prix

Le soumissionnaire doit remplir : la section B des tableaux ci-dessous indiqués par l'utilisateur et aussi les tableaux 5 et 6 de l'annexe A. Dans un contrat subséquent, on entend par « soumission » l'engagement du fournisseur et par « soumissionnaire », l'entrepreneur.)

Catégorie de produit: 1(b)**Tableau 1 – AMA Produits**

Section A – BESOIN DE L'UTILISATEUR DÉSIGNÉ					Section B – SOUMISSION DU FOURNISSEUR		
No	AutoCAD Block	NON des articles de SA	Description du produit	Qté	N° de pièce du fournisseur	Prix ferme	Total calculé [Qté x Prix]
Catégorie 1B:							
1	WS-7224		<ul style="list-style-type: none"> • Surfaces de travail • Monté sur cloison • Stratifiés haute pression • Rectangulaire forme • 1828mm x 610mm (72 pouce x 24 pouce) 	14		\$	\$
2	WS-7224 COMMON TOP		<ul style="list-style-type: none"> • Surfaces de travail • Autostables • Stratifiés haute pression • Rectangulaire forme • 1828mm x 610mm (72 pouce x 24 pouce) 	1		\$	\$
3	PED		<ul style="list-style-type: none"> • Produits de rangement • Caissons • Roulettes • Métal • Deux tiroirs ordinaires et un tiroir classeur • Profondeur 558mm (22 pouce) 	11		\$	\$
Total des produits:							\$

Tableau 2 - Livraison

Section A – BESOIN DE L'UTILISATEUR DÉSIGNÉ				Section B – SOUMISSION DU FOURNISSEUR		
No du produit du Tableau 1	Lieu	Date voulue (A-M-J)	Heure voulue: Heures normales de travail (Normales) Ou En dehors des heures normales de travail (En dehors)*	Le fournisseur livrera les produits à la date et à l'heure indiquées ci-dessous*	Prix ferme	Total calculé (Qté x Prix unitaire ferme)
1 - 3	CFIA 174 Stone Rd, Guelph ON N1G 4S9	1 novembre, 2017	Heures normales de travail	(A) (M) (J)	\$	\$
*Si le fournisseur n'ajoute aucune date ni heure, il accepte de livrer les produits à la date et à l'heure voulues. [Heures normales de travail de 8 h à 17 h, conformément à l'article 5, Annexe A de l'AMA] Ajouter des lignes au besoin.			Total des livraisons:			\$

Tableau 3 – Installation

Section A – BESOIN DE L'UTILISATEUR DÉSIGNÉ				Section B – SOUMISSION DU FOURNISSEUR		
No du produit du Tableau 1	Lieu	Date voulue (A-M-J)	Heure voulue: Heures normales de travail (Normales) Ou En dehors des heures normales de travail (En dehors)*	Le fournisseur livrera les produits à la date et à l'heure indiquées ci-dessous*	Prix ferme	Total calculé (Qté x Prix unitaire ferme)
1 - 3	CFIA 174 Stone Rd, Guelph ON N1G 4S9	2-3 novembre, 2017	Heures normales de travail	(A) (M) (J)	\$	\$
*Si le fournisseur n'ajoute aucune date ni heure, il accepte de livrer les produits à la date et à l'heure voulues. [Heures normales de travail de 8 h à 17 h, conformément à l'article 5, Annexe A de l'AMA] Ajouter des lignes au besoin.			Prix total de l'installation:			\$

Tableau 4 - TOTAL DES PRODUITS NON DISPONIBLES DANS LE CADRE D'UN AMA

1	Total des produits (Tableau 1) :	\$
2	Total des livraisons (Tableau 2) :	\$
3	Prix total de l'installation (Tableau 3) :	\$
4	Total des produits non disponibles dans le cadre d'un AMA (1+2+3)	INSÉRER \$ À L'ANNEXE A, ARTICLE 3, TABLEAU 5, LIGNE 4 DANS SA CATÉGORIE RESPECTIVE

3. Attestation

Conformité des produits non disponibles dans le cadre d'un AMA (Attestations requises avant l'attribution du contrat)

Le fournisseur atteste que tous les produits non disponibles dans le cadre d'un AMA sont conformes à l'ensemble des spécifications et qu'ils répondent aux critères d'essai énoncés dans l'Annexe D de cette demande de soumissions.

Signature du fournisseur

Date

Attestation de conformité des produits non disponibles dans le cadre d'un AMA (ne s'applique qu'après l'attribution du contrat)

Le fournisseur garantit que le certificat de conformité des produits non disponibles dans le cadre d'un AMA qu'il a présenté avec sa soumission est exact et complet. Le fournisseur doit conserver des dossiers et des documents adéquats concernant la conformité des produits non disponibles dans le cadre d'un AMA et les critères d'essai dans l'Annexe D. Il ne doit pas, sans avoir préalablement obtenu l'autorisation écrite du responsable de l'AMA, se débarrasser de ces dossiers et de ces documents avant la date d'expiration du contrat ou de la garantie, selon l'échéance la plus éloignée. Au cours de cette période de rétention, tous les dossiers et documents devront être en tout temps accessibles pour des vérifications, inspections et examens par les représentants du Canada, qui pourront en tirer des copies ou des extraits.

En outre, le fournisseur doit permettre aux représentants du responsable de l'AMA d'accéder en tout temps, durant les heures de travail, à tous les lieux où une partie des travaux est exécutée. Les représentants du responsable de l'AMA peuvent procéder à leur gré à des examens et à des vérifications des travaux. Le fournisseur doit fournir toute l'aide nécessaire aux représentants du responsable de l'AMA et leur permettre l'accès aux installations, aux pièces d'essai, aux échantillons et aux documents dont ils peuvent raisonnablement avoir besoin pour mener leur inspection, ce qui peut également inclure la soumission de documents de rapport sur les essais, mentionnés à l'Annexe D. Le fournisseur doit faire parvenir les pièces d'essai, les échantillons ou les documents, qui peuvent aussi être des lettres de certification de laboratoires, aux personnes ou aux lieux désignés par les représentants du responsable de l'AMA.