



Centre d'approvisionnement – bureau d'Ottawa
Salle 9W072, 9^e étage
200, rue Kent
Ottawa (Ontario) K1A 0E6

addenda n° 1

Objet : **Invitation à soumissionner n° FP802-170138**
Cash Flow Rock - Remplacement d'Tour et Fondation

Madame, Monsieur,

Dans le cadre de la demande de propositions mentionnée en rubrique, le présent addenda n° 2 est émis afin de répondre aux questions des soumissionnaires reçues jusqu'à présent. Les questions et réponses sont incluses à l'annexe A.

Toutes autres conditions générales de cette demande de proposition demeurent les mêmes.

Les soumissionnaires doivent accuser réception du présent addenda en apposant leur signature dans l'espace prévu ci-dessous et en joignant une copie du présent document à leur proposition.

Cordialement,

Beverly Shawana

Agente principale des contrats
Opérations de gestion des finances et du matériel

ACCUSÉ DE RÉCEPTION

Nom de l'entreprise _____

Signature _____

Canada



Annexe A

Question 1 : Les détails 5/S-1 et 6/S-1 indiquent dans les notes que les tuyaux de 6 po de nomenclature 40 mesurent 3 pi de longueur; toutefois, le croquis les présente à 42 po de longueur. *Veillez préciser.*

Réponse : Les tuyaux de 6 po devraient être de 42 po de long.

Question 2 : Le détail 3/S-1, Détails des ancrages de la tour proposés, indique dans les notes que le trou de 2½ po doit être percé à une profondeur totale de 4 pi, mais le croquis montre un minimum de 20 pi de profondeur dans la roche. *Veillez préciser.*

Réponse : Le détail 3/S-1 indique que le trou de 2,5 po a une profondeur de 20 pi. Veuillez ignorer la note qui précise que le trou de 2,5 po doit être percé à une profondeur totale de 4 pi.

Question 3 : Le détail 3/S-1, Détails des ancrages de la tour proposés, montre un vide entre le manchon de tuyau de 4,5 po de nomenclature 80 et le tuyau de 6 po; cependant, le détail 2/S-1 présente cet espace rempli de coulis. *Veillez préciser.*

Réponse : Le vide présenté dans le détail 2/S-1 est à titre indicatif seulement. Le vide entre la barre de 1,25 po et le tuyau de 4,5 po, et la zone située entre le tuyau de 6 po et le tuyau de 4,5 po doivent être remplis de coulis jusqu'à moins de 1 po du dessus de tous les manchons de tuyau. Veuillez vous reporter à la section « Ordre des opérations/Notes de montage » du dessin (n^{os} 7-9) pour obtenir des précisions.

Question 4 : Le détail 2/S-1, Plaque d'assemblage des pieux, indique que les deux tuyaux (de 4½ po et de 6 po) sont coupés à la partie inférieure de la plaque de 1 po. Toutefois, le détail 3/S-1 montre que le tuyau de 6 po ne va pas jusqu'à la partie inférieure de la plaque de 1 po. *Comment cela change-t-il le dimensionnement du numéro 1 ci-dessus? Veillez préciser.*

Réponse : Le tuyau de 4,5 po doit être découpé à ras du tuyau de 6 po, comme indiqué au dessin 2/S-1. Veuillez vous reporter à la section « Ordre des opérations/Notes de montage » du dessin (n^{os} 7-9) pour obtenir des précisions.

Question : Le détail 9/S-1 montre 3 boulons de nivellement pour le gabarit. *Est-ce que les boulons de nivellement doivent être percés dans la roche comme le laisse comprendre la spécification (point 3 de l'annexe B6), ou plutôt comme il est indiqué sur le dessin? Veillez préciser.*

Réponse : Les boulons de nivellement doivent être vissés et maintenus en place par époxyde dans la roche comme il est décrit dans l'annexe B6. Les détails 9/S-1, 3/S-1 et 10/S-

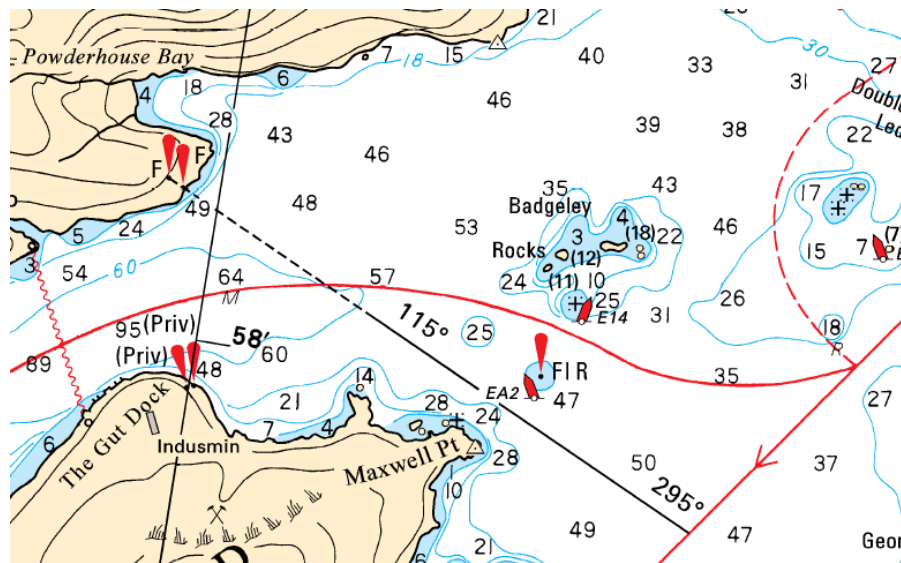


1 sont fournis pour montrer les emplacements et détails de montage des boulons de nivellement et ne montrent pas leur position d'ancrage définitive.

Question 6 : La note sur le dessin indique que « la profondeur de l'eau à l'extérieur de la zone du " plateau rocheux " augmente rapidement ». ***Veillez transmettre les données de sondage à l'extérieur du plateau rocheux (rayon de 100 pieds) qui indiquent les profondeurs de l'eau sur le site pour guider la navigation de la barge et des remorqueurs. De plus, cela donnera une idée de la taille des pattes d'ancrage que la barge doit posséder pour s'ancrer à cet endroit.***

Réponse : Il n'y a aucune donnée de sondage de disponible. Les entrepreneurs sont tenus d'évaluer toutes les difficultés associées à la réalisation du contrat, conformément aux modalités de ce dernier. Les extraits ci-dessous représentent les cartes marines les plus récentes illustrant l'emplacement du projet.

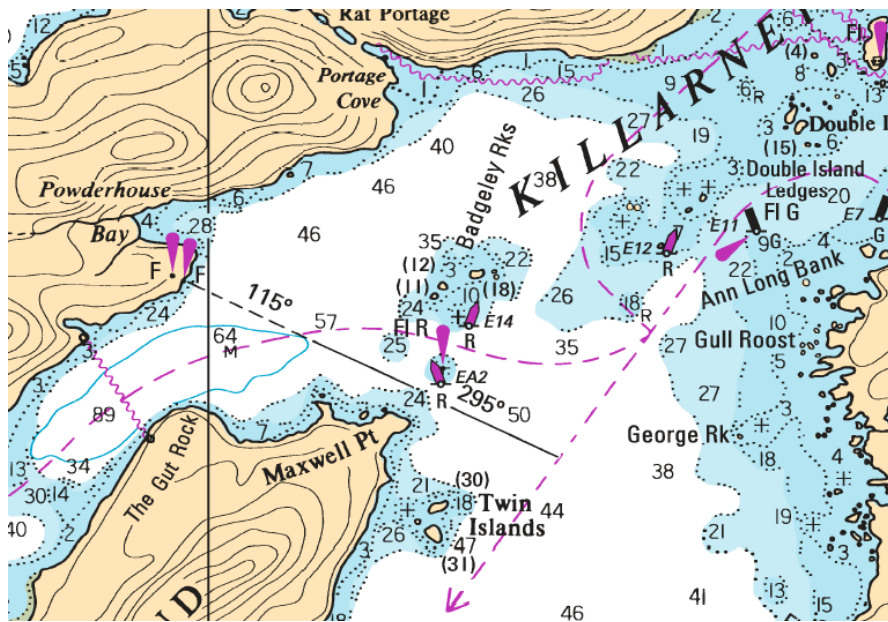
Carte 2205



Les profondeurs sont en pieds et sont réduites au niveau de référence des cartes. Les élévations sont en pieds au-delà du niveau de référence des cartes. L'image n'est pas à l'échelle.



Carte 2245



Les profondeurs sont en pieds et sont réduites au niveau de référence des cartes. Les élévations sont en pieds au-delà du niveau de référence des cartes. L'image n'est pas à l'échelle. Il importe d'ajuster la carte 2245 en soustrayant 0,3 pi à la profondeur et en ajoutant 0,3 pi à l'élévation afin de correspondre au niveau de référence actuel des cartes.