



RETURN BIDS TO:

RETOURNER LES SOUMISSIONS À:

**Bid Receiving - PWGSC / Réception des soumissions
- TPSGC**
11 Laurier St./11, rue Laurier
Place du Portage, Phase III
Core 0B2 / Noyau 0B2
Gatineau, Québec K1A 0S5
Bid Fax: (819) 997-9776

**SOLICITATION AMENDMENT
MODIFICATION DE L'INVITATION**

The referenced document is hereby revised; unless otherwise indicated, all other terms and conditions of the Solicitation remain the same.

Ce document est par la présente révisé; sauf indication contraire, les modalités de l'invitation demeurent les mêmes.

Comments - Commentaires

Vendor/Firm Name and Address
Raison sociale et adresse du
fournisseur/de l'entrepreneur

Issuing Office - Bureau de distribution
Furniture Division/Division des ameublements
11 Laurier St. / 11, rue Laurier
6B1, Place du Portage
Gatineau
Québec
K1A 0S5

Title - Sujet Workspaces	
Solicitation No. - N° de l'invitation EP916-181063/A	Amendment No. - N° modif. 001
Client Reference No. - N° de référence du client 20181063	Date 2017-09-20
GETS Reference No. - N° de référence de SEAG PW-\$\$\$PQ-985-73452	
File No. - N° de dossier pq985.EP916-181063	CCC No./N° CCC - FMS No./N° VME
Solicitation Closes - L'invitation prend fin at - à 02:00 PM on - le 2017-10-03	Time Zone Fuseau horaire Eastern Daylight Saving Time EDT
F.O.B. - F.A.B. Plant-Usine: <input type="checkbox"/> Destination: <input checked="" type="checkbox"/> Other-Autre: <input type="checkbox"/>	
Address Enquiries to: - Adresser toutes questions à: Paquin, Audrey	Buyer Id - Id de l'acheteur pq985
Telephone No. - N° de téléphone (819) 639-8145 ()	FAX No. - N° de FAX () -
Destination - of Goods, Services, and Construction: Destination - des biens, services et construction:	

Instructions: See Herein

Instructions: Voir aux présentes

Delivery Required - Livraison exigée	Delivery Offered - Livraison proposée
Vendor/Firm Name and Address Raison sociale et adresse du fournisseur/de l'entrepreneur	
Telephone No. - N° de téléphone Facsimile No. - N° de télécopieur	
Name and title of person authorized to sign on behalf of Vendor/Firm (type or print) Nom et titre de la personne autorisée à signer au nom du fournisseur/ de l'entrepreneur (taper ou écrire en caractères d'imprimerie)	
Signature	Date

Table des matières

Section 1 – Invitation et directives à l'intention des soumissionnaires

Section 2 – Contrat subséquent comprenant la liste des biens et des services requis

Section 1 – Invitation et directives à l'intention des soumissionnaires

Étape 1. Pour les paliers 2 et 3 seulement (pour le palier 1, passez à l'étape 2)

S'agit-il d'un marché de produits manufacturés particuliers? Dans l'affirmative, l'utilisateur désigné doit remplir et envoyer le formulaire de produits manufacturés particuliers à la DGA. Si le formulaire est approuvé, en conserver une copie au dossier et passer à l'étape 2.

Étape 2 ☒ Besoins concurrentiels ou ☐ non concurrentiels

Besoins concurrentiels :

Le soumissionnaire doit fournir les renseignements suivants APRÈS la date de clôture des soumissions, à la demande du Canada :

- Une ou plusieurs des justifications de prix suivantes :
 1. la liste de prix publiée courante, indiquant l'escompte, en pourcentage, offert au Canada;
 2. un double des factures payées pour des biens, ou des services, ou les deux (qualité et quantité semblables) vendus à d'autres clients;
 3. une ventilation du prix indiquant le coût de la main-d'œuvre directe, des matériaux obtenus directement et des articles achetés, les frais généraux propres aux services techniques et aux installations, les frais généraux globaux et administratifs, les coûts de transport, le bénéfice, etc.;
 4. toute autre pièce justificative demandée par le Canada.

Besoins non concurrentiels :

Le soumissionnaire doit fournir les informations suivantes avec sa soumission :

- Les renseignements demandés par le Canada dans l'annexe A de la présente.
- Une ou plusieurs des justifications de prix suivantes :
 1. la liste de prix publiée la plus récente, indiquant l'escompte, en pourcentage, offert au Canada;
 2. un double des factures payées pour des biens, ou des services, ou les deux (qualité et quantité semblables), vendus à d'autres clients;
 3. une ventilation du prix indiquant le coût de la main-d'œuvre directe, des matériaux obtenus directement et des articles achetés, les frais généraux propres aux services techniques et aux installations, les frais généraux globaux et administratifs, les coûts de transport, le bénéfice, etc.;
 4. toute autre pièce justificative demandée par le Canada.

Étape 3 ☒ Marché général ou ☐ SAEA

Achats en vertu de la SAEA :

Le fournisseur doit proposer des produits conformes désignés comme répondant à la définition de « contenu canadien » dans son AMA. Le Canada pourrait privilégier les soumissions proposant des produits avec cette désignation.

Modalités de l'invitation à soumissionner (IAS) :

La présente invitation à soumissionner (IAS) est publiée conformément à l'AMA du fournisseur pour du mobilier des postes de travail, qui fait partie de la série d'AMA établis par Travaux publics et Services gouvernementaux Canada (TPSGC) et portant le numéro E60PQ-140003/PQ. Les modalités de l'AMA du fournisseur s'appliquent à la présente IAS et en font partie intégrante. Le soumissionnaire s'engage à respecter ces modalités, de même que celles de la présente IAS.

Le soumissionnaire doit fournir les informations suivantes **AVEC** sa soumission :

- Les renseignements demandés par le Canada dans l'annexe A à la présente.

Le soumissionnaire doit également fournir les renseignements demandés à l'article 4 ci-dessous, au moment précisé dans l'article 3 (Exigences relatives à la sécurité).

Exigences relatives à la sécurité

1. Conditions
 - a. Le soumissionnaire doit détenir une cote de sécurité de l'organisation valide, comme le précise l'Annexe B.
 - b. Les personnes proposées par le soumissionnaire qui doivent avoir accès à des renseignements ou à des biens de nature protégée ou classifiée ou à des établissements de travail dont l'accès est réglementé doivent satisfaire aux exigences définies dans l'annexe B en matière de sécurité.
2. Pour plus d'informations sur la vérification de sécurité, les soumissionnaires peuvent consulter le site Web du Programme de sécurité industrielle de la Direction de la sécurité industrielle canadienne (DSIC) de Travaux publics et Services gouvernementaux Canada (<http://ssi-iss.tpsgc-pwgsc.gc.ca/index-fr.html>).
3. Le soumissionnaire doit respecter les modalités de l'article 1 ci-dessus (cocher ce qui s'applique) :
 - a. _____ d'ici la date de clôture de la demande de soumissions;
 - b. _____ d'ici la date de l'attribution d'un contrat. On rappelle aux soumissionnaires qu'ils doivent obtenir rapidement la cote de sécurité requise. La décision de retarder l'attribution du contrat, pour permettre au soumissionnaire retenu d'obtenir la cote de sécurité requise demeure à l'entière discrétion de l'autorité contractante.
4. Les soumissionnaires doivent fournir les renseignements suivants, à tout le moins, pour montrer qu'ils se conforment aux exigences relatives à la sécurité.
 - a. Le numéro de la cote de sécurité de l'organisation valide du soumissionnaire délivré par la DISC.
 - b. Le nom de toutes les personnes qui devront avoir accès à des renseignements ou à des biens classifiés ou protégés ou à des lieux d'exécution des travaux dont l'accès est réglementé. Il est préférable également d'inscrire leur date de naissance, leur deuxième prénom et leur numéro d'attestation de sécurité accordé par la DSIC.

Évaluation des soumissions

Une équipe d'évaluation composée de représentants du Canada évaluera les soumissions.

Invitation à soumissionner envoyée à : [La présente section, « Invitation à soumissionner envoyée à : », n'est remplie que lorsque la invitation à soumissionner n'est pas publiée sur le site du Service électronique d'appels d'offres du gouvernement.]	
Nom et adresse du fournisseur : (Ville, province)	[À compléter lors de l'attribution du contrat]
Personne-ressource :	
- Nom :	
- Numéro de téléphone :	
- Courriel :	
- Numéro de télécopieur :	
Invitation à soumissionner publiée par :	
Ministère, organisme ou société d'État de l'utilisateur désigné (utilisateurs désignés) : Personne-ressource pour l'invitation à soumissionner :	Voir la section 2, paragraphe 4,1 ci-dessous.
Date de clôture de l'invitation à soumissionner – Présentation d'une soumission : Les soumissions doivent être présentées à l'autorité contractante à la date et à l'heure indiquées ci-dessous.	
- Au plus tard à la date et à l'heure limites :	19 septembre 2017 2 :00 pm EDT
- À l'emplacement physique (le cas échéant)	Bid receiving-PWGSC/ Réception des soumissions-TPSGC 11 Laurier St/ 11 rue Laurier Place du Portage, Phase III Core 0B2/ Noyau 0B2 Gatineau, Qc, K1A 0S5
Demandes de renseignements sur la demande de soumissions	
Sauf indication contraire dans la colonne adjacente, le soumissionnaire peut transmettre des demandes de renseignements au sujet de l'invitation à soumissionner à l'autorité contractante au plus tard deux jours ouvrables avant la date de clôture de celle-ci. Les demandes reçues après cette date limite pourraient rester sans réponse.	5 jours ouvrables

SECTION 2 – CLAUSES DU CONTRAT SUBSÉQUENT

1.	Modalités du contrat	
	Les modalités des parties 6A et 6C de l'AMA du fournisseur s'inscrivant dans la série E60PQ-140003/.../PQ s'appliquent au contrat et en font partie intégrante.	
2.	Exigences relatives à la sécurité (s'applique si l'article a. ou b. est coché)	
2.1	Les exigences applicables relatives à la sécurité sont énoncées dans la Liste de vérification des exigences relatives à la sécurité qui figure à l'annexe B du présent contrat. L'entrepreneur doit satisfaire aux exigences de sécurité en respectant les modalités suivantes (l'article coché s'applique).	
	a.	L'entrepreneur peut être accompagné; il n'est pas nécessaire de détenir une autorisation de sécurité. Les membres du personnel de l'entrepreneur NE PEUVENT PAS ACCÉDER AUX LIEUX DE TRAVAIL NI RÉALISER LES TRAVAUX si des renseignements ou des biens PROTÉGÉS ou CLASSIFIÉS s'y trouvent, à moins qu'ils ne soient accompagnés d'un représentant du ministère ou de l'organisme pour lequel les travaux sont réalisés.
	b.	Une autorisation de sécurité est exigée. L'entrepreneur doit satisfaire aux exigences en matière d'autorisation de sécurité énoncées dans l'annexe B des présentes.
	c.	X Le présent contrat ne s'assortit d'aucune exigence en matière de sécurité.
3.	Besoin	

3.1	L'entrepreneur doit effectuer les travaux énumérés à l'annexe A.	
4.	Responsables	
4.1	Autorité contractante	
	Nom :	Audrey Paquin
	Titre :	Agente d'approvisionnement/ Supply Officer
	Ministère, organisme ou société d'État :	Division des produits de l'ameublement/ Furniture Division Services publics et Approvisionnement Canada/ Public Services and Procurement Canada
	Adresse :	Portage III, 6B3, 11 rue Laurier, Gatineau, Qc, K1A 0S5
	Numéro de téléphone :	(819)639-8145
	Courriel :	audrey.paquin@tpsgc-pwgsc.gc.ca
4.2	Responsable du projet [À compléter lors de l'attribution du contrat]	
	Nom :	
	Titre :	
	Ministère, organisme ou société d'État :	
	Adresse :	
	Numéro de téléphone :	
	Numéro de télécopieur :	
	Courriel :	
4.3	Représentant de l'entrepreneur	
	Voir l'annexe A, tableau 9 ci-dessous.	
5.	Paiement	
	Mode de paiement	
	La case cochée s'applique. Si l'AMA de l'entrepreneur indique l'acceptation des paiements par carte de crédit, cette méthode pourrait être utilisée conjointement avec ce qui suit.	
	<input type="checkbox"/>	Paiement unique
	<input checked="" type="checkbox"/>	Paiements multiples
6.	Facturation	
	En plus de respecter les modalités de facturation énoncées dans le GMAPT, l'entrepreneur doit envoyer l'original et un double de la facture à l'adresse suivante aux fins d'attestation et de paiement :	
	Nom de l'organisation et personne-ressource :	
	Adresse : [À compléter lors de l'attribution du contrat]	

ANNEXE A
BESOIN et BASE DE PAIEMENT

1. L'utilisateur désigné doit remplir une annexe A pour chaque catégorie, exception faite des règles énoncées ci-après.

2. Pour les besoins concurrentiels de paliers 2 et 3, les fournisseurs déclarés conformes doivent se procurer le document de l'invitation à soumissionner dans le SEAOG, et les utilisateurs désignés ne doivent pas identifier ces fournisseurs dans l'invitation à soumissionner ou l'Avis de projet de marché.

1. Sélection de la catégorie

Le besoin comprend la (les) catégorie(s) de travaux suivante(s)

a. ☒ Catégorie 1 - Système de cloisons interraccordables et autostables

☐ Catégorie 1 Les produits non disponibles dans le cadre d'un AMA faisant partie de cet énoncé du besoin se trouvent dans l'Annexe D de la présente invitation à soumissionner (les ajouts à l'énoncé du besoin doivent être approuvés par la Direction générale des approvisionnements)

b. ☒ Catégorie 2 – Tables ou bureaux autostables à hauteur réglable

☐ Catégorie 2 Les produits non disponibles dans le cadre d'un AMA faisant partie de cet énoncé du besoin se trouvent dans l'Annexe D de la présente invitation à soumissionner (les ajouts à l'énoncé du besoin doivent être approuvés par la Direction générale des approvisionnements)

c. ☒ Catégorie 3 – Classeurs et armoires de rangement métalliques

La hauteur maximale du (des) produit(s) _____ à l'article 3 de la présente annexe est _____.

☐ Catégorie 3 Les produits non disponibles dans le cadre d'un AMA faisant partie de cet énoncé du besoin se trouvent dans l'Annexe D de la présente invitation à soumissionner (les ajouts à l'énoncé du besoin doivent être approuvés par la Direction générale des approvisionnements)

d. ☒ Catégorie 4 – Produits autostables en placage de bois

☒ Catégorie 4 Les produits non disponibles dans le cadre d'un AMA faisant partie de cet énoncé du besoin se trouvent dans l'Annexe D de la présente invitation à soumissionner (les ajouts à l'énoncé du besoin doivent être approuvés par la Direction générale des approvisionnements)

e. ☒ Catégorie 5 – Équipements auxiliaires et appareils d'éclairage

☐ Catégorie 5 Les produits non disponibles dans le cadre d'un AMA faisant partie de cet énoncé du besoin se trouvent dans l'Annexe D de la présente invitation à soumissionner (les ajouts à l'énoncé du besoin doivent être approuvés par la Direction générale des approvisionnements)

f. ☒ Catégorie 6 – Locaux de soutien et espaces de collaboration

Les besoins de catégorie 6 peuvent être divisés davantage par espace ou par article semblable afin d'accroître ou de permettre la concurrence. L'espace est défini comme un emplacement disponible à une fin particulière, comme une salle de conférence ou un espace de collaboration. Les articles semblables sont des produits ayant une conception et une construction similaires.

☒ Catégorie 6 Les produits non disponibles dans le cadre d'un AMA faisant partie de cet énoncé du besoin se trouvent dans l'Annexe D de la présente invitation à soumissionner (les ajouts à l'énoncé du besoin doivent être approuvés par la Direction générale des approvisionnements)

g. ☐ Services liés aux produits

2. CIUGDC ou plan(s) d'étage

2.1 Exigences des services liés aux produits

2.2 Pour les catégories 1 à 6 :

Scénario a. ☐ Ne comprend aucun plan d'étage – catégorie(s) _____

Scénario b. ☒ Inclut le(s) plan(s) d'étage AVEC l'information d'identification du produit à l'annexe C de cette IAS - Catégorie(s) 1.

On utilise le(s) plan(s) d'étage à titre informatif.

Se reporter à l'article 4 de l'annexe A de l'AMA pour connaître les instructions concernant l'inspection des lieux et la documentation après l'attribution du contrat.

Date d'inspection du site : _____ [À compléter lors de l'attribution du contrat]

3. Produits et tableaux d'établissement des prix

Le soumissionnaire doit remplir : la section B des tableaux désignés par l'utilisateur désigné, dans l'article 3 de la présente annexe, et les tableaux 9 et 10. Dans tout marché attribué, le mot « soumission » désigne l'engagement pris par le fournisseur, et le mot « soumissionnaire » désigne « l'entrepreneur ».

Catégorie 1

Tableau 1 – Produits

***SVP vous référer aux plans d'étage pour les quantités (Annex C) pour les produits de la catégorie 1A**

Section A – BESOIN DE L'UTILISATEUR DÉSIGNÉ					Section B – SOUMISSION DU FOURNISSEUR		
Pt	TAG (Se référer aux plans d'étage A-02-B)	CIUGDC	Description du produit (zone facultative)	Qté	N° de pièce du fournisseur	Prix _____ ferme** \$	Total calculé [Qté x Prix] \$
1	P1	Se référer aux plans d'étage A-02-B	<ul style="list-style-type: none">Seated Privacy Height Add On / Panneau additionnel pour intimité en position assisePowered outlet(s) Below Work Surface / Prise(s) électrique(s) au dessous de la surface de travail	Se référer aux plans d'étage A-02-B			

			<ul style="list-style-type: none"> • Lower Element 1 : Cut-out(s) for Power & Data, Fabric / Cavitée(s) finie(s) pour l'insertion de prise(s) électrique(s) et informatique(s), tissu • Lower Element 2 : Fabric / tissu • Upper Element 1 & 2 : Frosted Glazed (Includes Frame and Glazing) / Cloisons vitré givré (comprend le cadre et la vitre) • Width/ Largeur: 1524mm (60") 				
2	P2.A	Se référer aux plans d'étage A-02-B	<ul style="list-style-type: none"> • Seated Privacy Height Add On / Panneau additionnel pour intimité en position assise • Powered outlet(s) Below Work Surface / Prise(s) électrique(s) au dessous de la surface de travail • Lower Element 1 : Cut-out(s) for Power & Data, Fabric / Cavitée(s) finie(s) pour l'insertion de prise(s) électrique(s) et informatique(s), tissu • Lower Element 2 : Fabric / tissu • Upper Element 1 : White Board / Tableau blanc • Upper Element 2: Fabric / tissu • Width/ Largeur: 1524mm (60") 	Se référer aux plans d'étage A-02-B			
3	P2.B	Se référer aux plans d'étage A-02-B	<ul style="list-style-type: none"> • Seated Privacy Height Add On / Panneau additionnel pour intimité en position assise • Powered outlet(s) Below Work Surface / Prise(s) électrique(s) au dessous de la surface de travail • Lower Element 1 & 2 : Cut-out(s) for Power & Data, Fabric / Cavitée(s) finie(s) pour l'insertion de prise(s) 	Se référer aux plans d'étage A-02-B			

			électrique(s) et informatique(s), tissu <ul style="list-style-type: none"> • Upper Element 1 & 2 : White Board / Tableau blanc • Width/ Largeur: 1524mm (60") 				
4	P3	Se référer aux plans d'étage A-02-B	<ul style="list-style-type: none"> • Seated Privacy Height Add On / Panneau additionnel pour intimité en position assise • Powered outlet(s) Below Work Surface / Prise(s) électrique(s) au dessous de la surface de travail • Lower Element 1 : Cut-out(s) for Power & Data, Fabric / Cavité(s) finie(s) pour l'insertion de prise(s) électrique(s) et informatique(s), tissu • Lower Element 2 : Fabric / tissu • Upper Element 1 : White Board / Tableau blanc • Upper Element 2: Fabric / tissu • Width/ Largeur: 1067 mm (42") 	Se référer aux plans d'étage A-02-B			
5	P4	Se référer aux plans d'étage A-02-B	<ul style="list-style-type: none"> • Base Height / Hauteur de base • Non-Powered / Non-électrifié • Lower Element 1 & 2: Fabric / tissue • Width/ Largeur: 610 mm (24") 	Se référer aux plans d'étage A-02-B			
6	P5.A	Se référer aux plans d'étage A-02-B	<ul style="list-style-type: none"> • Seated Privacy Height Add On / Panneau additionnel pour intimité en position assise • Non-Powered / Non-électrifié • Lower Element 1 & 2: Fabric / tissu • Upper Element 1 : White Board / Tableau blanc • Upper Element 2: Fabric / tissu • Width/ Largeur: 610 mm (24") 	Se référer aux plans d'étage A-02-B			
7	P5.B	Se référer aux plans d'étage A-02-B	<ul style="list-style-type: none"> • Seated Privacy Height Add On / Panneau additionnel pour intimité en position assise 	Se référer aux plans			

			<ul style="list-style-type: none"> • Non-Powered / Non-électrifié • Lower Element 1 & 2: Fabric / tissu • Upper Element 1 & 2 : White Board / Tableau blanc • Width/ Largeur: 610 mm (24") 	d'étage A-02-B			
8	P6	Se référer aux plans d'étage A-02-B	<ul style="list-style-type: none"> • Base Height / Hauteur de base • Powered outlet(s) Below Work Surface / Prise(s) électrique(s) au dessous de la surface de travail • Lower Element 1 : Cut-out(s) for Power & Data, Fabric / Cavité(s) finie(s) pour l'insertion de prise(s) électrique(s) et informatique(s), tissu • Lower Element 2 : Fabric / tissu • Width/ Largeur: 1524mm (60") 	Se référer aux plans d'étage A-02-B			
9	P7	Se référer aux plans d'étage A-02-B	<ul style="list-style-type: none"> • Seated Privacy Height Add On / Panneau additionnel pour intimité en position assise • Non-Powered / Non-électrifié • Lower Element 1 & 2: Fabric / tissu • Upper Element 1 & 2 : Frosted Glazed (Includes Frame and Glazing) / Cloisons vitré givré (comprend le cadre et la vitre) • Width/ Largeur: 457 mm (18 ") 	Se référer aux plans d'étage A-02-B			
10	P8	Se référer aux plans d'étage A-02-B	<ul style="list-style-type: none"> • Seated Privacy Height Add On / Panneau additionnel pour intimité en position assise • Non-Powered / Non-électrifié • Lower Element 1 & 2: Fabric / tissu • Upper Element 1 & 2 : Frosted Glazed (Includes Frame and Glazing) / Cloisons vitré givré (comprend le cadre et la vitre) • Width/ Largeur: 610 mm (24") 	Se référer aux plans d'étage A-02-B			
11	A2.3	WSxxPMLHRxx xxxxXX6024		29			

12	B	SPPDWLLxxxx BFCSxxxx24		29			
13	E2	MTxxDPLxSxxx xxxxx3030		4			
14		ACPSPMPLxxx xxxxxxxxxxx		37			
15		ACIOPMPLxxxx xxxxxxxxxxx		37			
16		ACBIPMPLxxxx xxxxxxxxxxx		37			
** Ne doit pas dépasser le prix unitaire plafond indiqué dans l'AMA.					Total des produits		\$

Tableau 2 – Livraison

Section A – BESOIN DE L'utilisateur désigné				Section B – SOUMISSION DU FOURNISSEUR		
N° du produit tiré du Tableau 1	Lieu	Date voulue (A-M-J)	Heure voulue: Heures normales de travail (Normales) Ou En dehors des heures normales de travail (En dehors)*	Le fournisseur livrera les produits à la date et à l'heure indiquées ci-dessous*	Prix ferme** \$	Total calculé (Qté x Prix unitaire ferme) \$
1	222 rue Queen, 12 ^{ième} étage, Ottawa, On, K1P 5V9, Canada	30-10-2017	En dehors	(A) (M) (J)		
* Si le fournisseur n'ajoute aucune date ni heure, il accepte d'installer les produits à la date et à l'heure voulues. [Heures normales de travail de 8 h à 17 h, conformément à l'article 5 de l'annexe A de l'AMA] Ajouter des lignes au besoin.				Total des livraisons :		\$

Tableau 3 – Installation

Section A – BESOIN DE L'UTILISATEUR DÉSIGNÉ				Section B – SOUMISSION DU FOURNISSEUR		
N° du produit tiré du Tableau 1	Lieu :	Date voulue (A-M-J)	Heure voulue Heures normales de travail (Normales) Ou En dehors des heures normales de travail (En dehors)*	Le fournisseur installera les produits à la date et à l'heure indiquées ci-dessous*	Prix ferme** \$	Total calculé (Qté x Prix unitaire ferme) \$
1	222 rue Queen, 12ième étage, Ottawa, On, K1P 5V9, Canada	30-10-2017	Normales	(A) (M) (J)		
* Si le fournisseur n'ajoute aucune date ni heure, il accepte d'installer les produits à la date et à l'heure voulues. [Heures normales de travail de 8 h à 17 h, conformément à l'article 5 de l'annexe A de l'AMA] Ajouter des lignes au besoin.				Prix total de l'installation		\$

Tableau 8 – Finis normalisés et installations du Canada aux fins de la livraison et des attestations

1.	Finis normalisés	
1.1	L'utilisateur désigné doit consulter le site Web du fournisseur indiqué à la partie 6A de l'AMA pour connaître les finis offerts. Dans les dix jours ouvrables suivant l'octroi du contrat, l'autorité contractante enverra à l'entrepreneur un avis écrit indiquant le choix de finis du Canada pour chacun des produits figurant à l'annexe A. L'entrepreneur livrera les produits correspondant au choix de finis du Canada. Aucuns frais supplémentaires ne seront facturés au Canada.	
2.	Installations du Canada où se fera la livraison	
2.1	Plates-formes de chargement	
A	Lieu	222 Queen St., 12 th floor, Ottawa, On, K1P 5V9, Canada
B	Quai/	Pas de plateforme. Baie de chargement uniquement. Réservation requise.
C	Élévateur	Pas d'accesseur existante
D	Porte	Double porte principale seulement
2.2	Monte-charge	Hall d'entrée au RDC pour le 222 rue Queen
2.3	Autre (préciser)	
	Continuité des attestations	
	Le soumissionnaire atteste qu'en présentant une soumission en réponse à la demande de soumissions, il (et tout membre de la coentreprise s'il est une coentreprise) continue de se conformer à toutes les attestations énumérées dans les parties 6A et 6B de son AMA concernant les postes de travail en ce qui concerne :	
3.1	les dispositions relatives à l'intégrité	
3.2	le programme fédéral pour l'équité en matière d'emploi visant les entrepreneurs	
3.4	la conformité du produit	
3.5	l'attestation des prix (conformément à l'AMA, partie 6B)	

Tableau 9 – Évaluation de la soumission et valeur totale du contrat (le Canada peut remplir cette partie si le soumissionnaire ne l'a pas fait)

1	Total des produits (tableau 1) ou le total de l'Annexe C	\$
2	Total des produits optionnels (Tableau 4)	\$
3	Total des livraisons (Tableau 2)	\$
4	Total des livraisons optionnelles (Tableau 5)	\$
5	Total des installations (Tableau 3)	\$

6	Total des installations optionnelles (Tableau 6)	\$
7	Total des services liés aux produits offerts (s'il y a lieu) (Tableau 7)	\$
8	Total des produits non disponibles dans le cadre d'un AMA (s'il y a lieu) voir Annexe D	\$
9	Coût total du matériel, conformément à l'article 1.5 de l'Annexe A-1 de l'AMA (s'il y a lieu)	\$
10	Prix évalué (soumission) total* (1 + 2 + 3 + 4 + 5 + 6 + 7 + 8 + 9) :	\$
11	Taxes applicables :	\$
12	Coût estimatif total (10 + 11) :	\$

Tableau 10 – Représentant autorisé du soumissionnaire

Tableau 6 – Représentant autorisé du soumissionnaire		
1.	Représentant autorisé du soumissionnaire pour la soumission et le contrat	
	Nom :	Téléphone :
		Courriel :
		Autre :

* Lors de l'attribution du contrat, le « Prix évalué (soumission) total » devient le « Prix du contrat ».

Catégorie 2

Tableau 1 – Produits

Section A – BESOIN DE L'UTILISATEUR DÉSIGNÉ					Section B – SOUMISSION DU FOURNISSEUR		
Pt	TAG (Se référer au plan A-02-B)	CIUGDC	Description du produit (zone facultative)	Qté	N° de pièce du fournisseur	Prix ferme** \$	Total calculé [Qté x Prix] \$
1	A1	FSCAEA6024		31			
2	A4	FSCAEA4224		3			
** Ne doit pas dépasser le prix unitaire plafond indiqué dans l'AMA. Ajouter des lignes au besoin.					Total des produits		\$

Tableau 2 – Livraison

Section A – BESOIN DE L'utilisateur désigné				Section B – SOUMISSION DU FOURNISSEUR		
N° du produit tiré du Tableau 1	Lieu	Date voulue (A-M-J)	Heure voulue: Heures normales de travail (Normales) Ou En dehors des heures normales de travail (En dehors)*	Le fournisseur livrera les produits à la date et à l'heure indiquées ci-dessous*	Prix ferme** \$	Total calculé (Qté x Prix unitaire ferme) \$
1	222 rue Queen, 12 ^{ième} étage, Ottawa, On, K1P 5V9, Canada	30-10-2017	En dehors	(A) (M) (J)		
* Si le fournisseur n'ajoute aucune date ni heure, il accepte d'installer les produits à la date et à l'heure voulues. [Heures normales de travail de 8 h à 17 h, conformément à l'article 5 de l'annexe A de l'AMA] Ajouter des lignes au besoin.			Total des livraisons :			\$

Tableau 3 – Installation

Section A – BESOIN DE L'UTILISATEUR DÉSIGNÉ				Section B – SOUMISSION DU FOURNISSEUR		
N° du produit tiré du Tableau 1	Lieu :	Date voulue (A-M-J)	Heure voulue Heures normales de travail (Normales) Ou En dehors des heures normales de travail (En dehors)*	Le fournisseur installera les produits à la date et à l'heure indiquées ci-dessous*	Prix ferme** \$	Total calculé (Qté x Prix unitaire ferme) \$
1	222 rue Queen, 12 ^{ième} étage, Ottawa, On, K1P 5V9, Canada	30-10-2017	Normales	(A) (M) (J)		
* Si le fournisseur n'ajoute aucune date ni heure, il accepte d'installer les produits à la date et à l'heure voulues. [Heures normales de travail de 8 h à 17 h, conformément à l'article 5 de l'annexe A de l'AMA] Ajouter des lignes au besoin.			Prix total de l'installation			\$

Tableau 8 – Finis normalisés et installations du Canada aux fins de la livraison et des attestations

1.	Finis normalisés
1.1	<p>L'utilisateur désigné doit consulter le site Web du fournisseur indiqué à la partie 6A de l'AMA pour connaître les finis offerts.</p> <p>Dans les dix jours ouvrables suivant l'octroi du contrat, l'autorité contractante enverra à l'entrepreneur un avis écrit indiquant le choix de finis du Canada pour chacun des produits figurant à l'annexe A.</p> <p>L'entrepreneur livrera les produits correspondant au choix de finis du Canada. Aucuns frais supplémentaires ne seront facturés au Canada.</p>
2.	Installations du Canada où se fera la livraison
2.1	Plates-formes de chargement

A	Lieu	222 Queen St., 12 th floor, Ottawa, On, K1P 5V9, Canada
B	Quai/	Pas de plateforme. Baie de chargement uniquement. Réservation requise.
C	Élévateur	Pas d'accenseur existante
D	Porte	Double porte principale seulement
2.2	Monte-charge	Hall d'entrée au RDC pour le 222 rue Queen
2.3	Autre (préciser)	
Continuité des attestations		
	Le soumissionnaire atteste qu'en présentant une soumission en réponse à la demande de soumissions, il (et tout membre de la coentreprise s'il est une coentreprise) continue de se conformer à toutes les attestations énumérées dans les parties 6A et 6B de son AMA concernant les postes de travail en ce qui concerne :	
3.1	les dispositions relatives à l'intégrité	
3.2	le programme fédéral pour l'équité en matière d'emploi visant les entrepreneurs	
3.4	la conformité du produit	
3.5	l'attestation des prix (conformément à l'AMA, partie 6B)	

Tableau 9 – Évaluation de la soumission et valeur totale du contrat (le Canada peut remplir cette partie si le soumissionnaire ne l'a pas fait)

1	Total des produits (tableau 1) ou le total de l'Annexe C	\$
2	Total des produits optionnels (Tableau 4)	\$
3	Total des livraisons (Tableau 2)	\$
4	Total des livraisons optionnelles (Tableau 5)	\$
5	Total des installations (Tableau 3)	\$
6	Total des installations optionnelles (Tableau 6)	\$
7	Total des services liés aux produits offerts (s'il y a lieu) (Tableau 7)	\$
8	Total des produits non disponibles dans le cadre d'un AMA (s'il y a lieu) voir Annexe D	\$
9	Coût total du matériel, conformément à l'article 1.5 de l'Annexe A-1 de l'AMA (s'il y a lieu)	\$
10	Prix évalué (soumission) total* (1 + 2 + 3 + 4 + 5 + 6 + 7 + 8 + 9) :	\$
11	Taxes applicables :	\$
12	Coût estimatif total (10 + 11) :	\$

Tableau 10 – Représentant autorisé du soumissionnaire

Tableau 6 – Représentant autorisé du soumissionnaire		
1.	Représentant autorisé du soumissionnaire pour la soumission et le contrat	
	Nom :	Téléphone :
		Courriel :
		Autre :

* Lors de l'attribution du contrat, le « Prix évalué (soumission) total » devient le « Prix du contrat ».

Catégorie 3

Tableau 1 – Produits

Section A – BESOIN DE L'UTILISATEUR DÉSIGNÉ					Section B – SOUMISSION DU FOURNISSEUR		
Pt	TAG (Se référer au plan A-02-B)	CIUGDC	Description du produit (zone facultative)	Qté	N° de pièce du fournisseur	Prix ferme** \$	Total calculé [Qté x Prix] \$
1	C	LLFC4DFDxxx183 6xxx		8			
** Ne doit pas dépasser le prix unitaire plafond indiqué dans l'AMA. Ajouter des lignes au besoin.					Total des produits		\$

Tableau 2 – Livraison

Section A – BESOIN DE L'utilisateur désigné				Section B – SOUMISSION DU FOURNISSEUR		
N° du produit tiré du Tableau 1	Lieu	Date voulue (A-M-J)	Heure voulue: Heures normales de travail (Normales) Ou En dehors des heures normales de travail (En dehors)*	Le fournisseur livrera les produits à la date et à l'heure indiquées ci-dessous*	Prix ferme** \$	Total calculé (Qté x Prix unitaire ferme) \$
1	222 rue Queen, 12 ^{ième} étage, Ottawa, On, K1P 5V9, Canada	30-10-2017	En dehors	(A) (M) (J)		
* Si le fournisseur n'ajoute aucune date ni heure, il accepte d'installer les produits à la date et à l'heure voulues. [Heures normales de travail de 8 h à 17 h, conformément à l'article 5 de l'annexe A de l'AMA] Ajouter des lignes au besoin.			Total des livraisons :			\$

Tableau 3 – Installation

Section A – BESOIN DE L'UTILISATEUR DÉSIGNÉ				Section B – SOUMISSION DU FOURNISSEUR		
N° du produit tiré du Tableau 1	Lieu :	Date voulue (A-M-J)	Heure voulue Heures normales de travail (Normales) Ou En dehors des heures normales de travail (En dehors)*	Le fournisseur installera les produits à la date et à l'heure indiquées ci-dessous*	Prix ferme** \$	Total calculé (Qté x Prix unitaire ferme) \$
1	222 rue Queen, 12 ^{ième} étage, Ottawa, On, K1P 5V9, Canada	30-10-2017	Normales	(A) (M) (J)		
* Si le fournisseur n'ajoute aucune date ni heure, il accepte d'installer les produits à la date et à l'heure voulues. [Heures normales de travail de 8 h à 17 h, conformément à l'article 5 de l'annexe A de l'AMA] Ajouter des lignes au besoin.			Prix total de l'installation			\$

Tableau 8 – Finis normalisés et installations du Canada aux fins de la livraison et des attestations

1.	Finis normalisés	
1.1	L'utilisateur désigné doit consulter le site Web du fournisseur indiqué à la partie 6A de l'AMA pour connaître les finis offerts. Dans les dix jours ouvrables suivant l'octroi du contrat, l'autorité contractante enverra à l'entrepreneur un avis écrit indiquant le choix de finis du Canada pour chacun des produits figurant à l'annexe A. L'entrepreneur livrera les produits correspondant au choix de finis du Canada. Aucuns frais supplémentaires ne seront facturés au Canada.	
2.	Installations du Canada où se fera la livraison	
2.1	Plates-formes de chargement	
A	Lieu	222 Queen St., 12 th floor, Ottawa, On, K1P 5V9, Canada
B	Quai/	Pas de plateforme. Baie de chargement uniquement. Réservation requise.
C	Élévateur	Pas d'accessoire existante
D	Porte	Double porte principale seulement
2.2	Monte-charge	Hall d'entrée au RDC pour le 222 rue Queen
2.3	Autre (préciser)	
	Continuité des attestations	
	Le soumissionnaire atteste qu'en présentant une soumission en réponse à la demande de soumissions, il (et tout membre de la coentreprise s'il est une coentreprise) continue de se conformer à toutes les attestations énumérées dans les parties 6A et 6B de son AMA concernant les postes de travail en ce qui concerne :	
3.1	les dispositions relatives à l'intégrité	
3.2	le programme fédéral pour l'équité en matière d'emploi visant les entrepreneurs	
3.4	la conformité du produit	
3.5	l'attestation des prix (conformément à l'AMA, partie 6B)	

Tableau 9 – Évaluation de la soumission et valeur totale du contrat (le Canada peut remplir cette partie si le soumissionnaire ne l'a pas fait)

1	Total des produits (tableau 1) ou le total de l'Annexe C	\$
2	Total des produits optionnels (Tableau 4)	\$
3	Total des livraisons (Tableau 2)	\$
4	Total des livraisons optionnelles (Tableau 5)	\$
5	Total des installations (Tableau 3)	\$

6	Total des installations optionnelles (Tableau 6)	\$
7	Total des services liés aux produits offerts (s'il y a lieu) (Tableau 7)	\$
8	Total des produits non disponibles dans le cadre d'un AMA (s'il y a lieu) voir Annexe D	\$
9	Coût total du matériel, conformément à l'article 1.5 de l'Annexe A-1 de l'AMA (s'il y a lieu)	\$
10	Prix évalué (soumission) total* (1 + 2 + 3 + 4 + 5 + 6 + 7 + 8 + 9) :	\$
11	Taxes applicables :	\$
12	Coût estimatif total (10 + 11) :	\$

Tableau 10 – Représentant autorisé du soumissionnaire

Tableau 6 – Représentant autorisé du soumissionnaire		
1.	Représentant autorisé du soumissionnaire pour la soumission et le contrat	
	Nom :	Téléphone :
		Courriel :
		Autre :

* Lors de l'attribution du contrat, le « Prix évalué (soumission) total » devient le « Prix du contrat ».

Catégorie 4

Tableau 1 – Produits

Section A – BESOIN DE L'UTILISATEUR DÉSIGNÉ					Section B – SOUMISSION DU FOURNISSEUR		
Pt	TAG (Se référer au plan A-02-C)	CIUGDC	Description du produit (zone facultative)	Qté	N° de pièce du fournisseur	Prix ferme** \$	Total calculé [Qté x Prix] \$
1	A3	WSRE2F0HxxxO A8430#2xx		1			
2	D1	MTRTCPxxxxxOA 0914xxxx		1			
3	D2	MTRTCPxxxxxOA 1067xxxx		1			
4	Q2	SPHIOC305xxOA 1067xxxx		4			
3	R1	SPLSCCD0457O A2134xxxx		2			
5	R2	SPLSCCD0457O A1524xxxx		3			
6	A2.1	WSRE2F0HxxxOA6 030#2xx		3			

7	A2.2	WSRE2F0HxxxOA4 830#2xx		1			
8	N	SPWA610xxxxOA0 914xxxx		2			
** Ne doit pas dépasser le prix unitaire plafond indiqué dans l'AMA. Ajouter des lignes au besoin.					Total des produits		\$

Tableau 2 – Livraison

Section A – BESOIN DE L'utilisateur désigné				Section B – SOUMISSION DU FOURNISSEUR		
N° du produit tiré du Tableau 1	Lieu	Date voulue (A-M-J)	Heure voulue: Heures normales de travail (Normales) Ou En dehors des heures normales de travail (En dehors)*	Le fournisseur livrera les produits à la date et à l'heure indiquées ci-dessous*	Prix ferme** \$	Total calculé (Qté x Prix unitaire ferme) \$
1	222 rue Queen, 12 ^{ième} étage, Ottawa, On, K1P 5V9, Canada	30-10-2017	En dehors	(A) (M) (J)		
* Si le fournisseur n'ajoute aucune date ni heure, il accepte d'installer les produits à la date et à l'heure voulues. [Heures normales de travail de 8 h à 17 h, conformément à l'article 5 de l'annexe A de l'AMA] Ajouter des lignes au besoin.			Total des livraisons :			\$

Tableau 3 – Installation

Section A – BESOIN DE L'UTILISATEUR DÉSIGNÉ				Section B – SOUMISSION DU FOURNISSEUR		
N° du produit tiré du Tableau 1	Lieu :	Date voulue (A-M-J)	Heure voulue Heures normales de travail (Normales) Ou En dehors des heures normales de travail (En dehors)*	Le fournisseur installera les produits à la date et à l'heure indiquées ci-dessous*	Prix ferme** \$	Total calculé (Qté x Prix unitaire ferme) \$
1	222 rue Queen, 12 ^{ème} étage, Ottawa, On, K1P 5V9, Canada	30-10-2017	Normales	(A) (M) (J)		
* Si le fournisseur n'ajoute aucune date ni heure, il accepte d'installer les produits à la date et à l'heure voulues. [Heures normales de travail de 8 h à 17 h, conformément à l'article 5 de l'annexe A de l'AMA] Ajouter des lignes au besoin.				Prix total de l'installation		\$

Tableau 8 – Finis normalisés et installations du Canada aux fins de la livraison et des attestations

1.	Finis normalisés	
1.1	L'utilisateur désigné doit consulter le site Web du fournisseur indiqué à la partie 6A de l'AMA pour connaître les finis offerts. Dans les dix jours ouvrables suivant l'octroi du contrat, l'autorité contractante enverra à l'entrepreneur un avis écrit indiquant le choix de finis du Canada pour chacun des produits figurant à l'annexe A. L'entrepreneur livrera les produits correspondant au choix de finis du Canada. Aucuns frais supplémentaires ne seront facturés au Canada.	
2.	Installations du Canada où se fera la livraison	
2.1	Plates-formes de chargement	
A	Lieu	222 Queen St., 12 th floor, Ottawa, On, K1P 5V9, Canada
B	Quai/	Pas de plateforme. Baie de chargement uniquement. Réservation requise.
C	Élévateur	Pas d'accessoire existante
D	Porte	Double porte principale seulement
2.2	Monte-charge	Hall d'entrée au RDC pour le 222 rue Queen
2.3	Autre (préciser)	
	Continuité des attestations	
	Le soumissionnaire atteste qu'en présentant une soumission en réponse à la demande de soumissions, il (et tout membre de la coentreprise s'il est une coentreprise) continue de se conformer à toutes les attestations énumérées dans les parties 6A et 6B de son AMA concernant les postes de travail en ce qui concerne :	
3.1	les dispositions relatives à l'intégrité	
3.2	le programme fédéral pour l'équité en matière d'emploi visant les entrepreneurs	
3.4	la conformité du produit	
3.5	l'attestation des prix (conformément à l'AMA, partie 6B)	

Tableau 9 – Évaluation de la soumission et valeur totale du contrat (le Canada peut remplir cette partie si le soumissionnaire ne l'a pas fait)

1	Total des produits (tableau 1) ou le total de l'Annexe C	\$
2	Total des produits optionnels (Tableau 4)	\$
3	Total des livraisons (Tableau 2)	\$
4	Total des livraisons optionnelles (Tableau 5)	\$
5	Total des installations (Tableau 3)	\$

6	Total des installations optionnelles (Tableau 6)	\$
7	Total des services liés aux produits offerts (s'il y a lieu) (Tableau 7)	\$
8	Total des produits non disponibles dans le cadre d'un AMA (s'il y a lieu) voir Annexe D	\$
9	Coût total du matériel, conformément à l'article 1.5 de l'Annexe A-1 de l'AMA (s'il y a lieu)	\$
10	Prix évalué (soumission) total* (1 + 2 + 3 + 4 + 5 + 6 + 7 + 8 + 9) :	\$
11	Taxes applicables :	\$
12	Coût estimatif total (10 + 11) :	\$

Tableau 10 – Représentant autorisé du soumissionnaire

Tableau 6 – Représentant autorisé du soumissionnaire		
1.	Représentant autorisé du soumissionnaire pour la soumission et le contrat	
	Nom :	Téléphone :
		Courriel :
		Autre :

* Lors de l'attribution du contrat, le « Prix évalué (soumission) total » devient le « Prix du contrat ».

Catégorie 5

Tableau 1 – Produits

Section A – BESOIN DE L'UTILISATEUR DÉSIGNÉ				Section B – SOUMISSION DU FOURNISSEUR		
Pt	CIUGDC	Description du produit (zone facultative)	Qté	N° de pièce du fournisseur	Prix ferme** \$	Total calculé [Qté x Prix] \$
1	MADME		36			
2	TLCWS		32			
** Ne doit pas dépasser le prix unitaire plafond indiqué dans l'AMA. Ajouter des lignes au besoin.				Total des produits		\$

Tableau 2 – Livraison

Section A – BESOIN DE L'utilisateur désigné				Section B – SOUMISSION DU FOURNISSEUR		
N° du produit tiré du Tableau 1	Lieu	Date voulue (A-M-J)	Heure voulue: Heures normales de travail (Normales) Ou En dehors des heures normales de travail (En dehors)*	Le fournisseur livrera les produits à la date et à l'heure indiquées ci-dessous*	Prix ferme** \$	Total calculé (Qté x Prix unitaire ferme) \$
1	222 rue Queen, 12 ^{ième} étage, Ottawa, On, K1P 5V9, Canada	30-10-2017	En dehors	(A) (M) (J)		
* Si le fournisseur n'ajoute aucune date ni heure, il accepte d'installer les produits à la date et à l'heure voulues. [Heures normales de travail de 8 h à 17 h, conformément à l'article 5 de l'annexe A de l'AMA] Ajouter des lignes au besoin.			Total des livraisons :			\$

Tableau 3 – Installation

Section A – BESOIN DE L'UTILISATEUR DÉSIGNÉ				Section B – SOUMISSION DU FOURNISSEUR		
N° du produit tiré du Tableau 1	Lieu :	Date voulue (A-M-J)	Heure voulue Heures normales de travail (Normales) Ou En dehors des heures normales de travail (En dehors)*	Le fournisseur installera les produits à la date et à l'heure indiquées ci-dessous*	Prix ferme** \$	Total calculé (Qté x Prix unitaire ferme) \$
1	222 rue Queen, 12 ^{ième} étage, Ottawa, On, K1P 5V9, Canada	30-10-2017	Normales	(A) (M) (J)		
* Si le fournisseur n'ajoute aucune date ni heure, il accepte d'installer les produits à la date et à l'heure voulues. [Heures normales de travail de 8 h à 17 h, conformément à l'article 5 de l'annexe A de l'AMA] Ajouter des lignes au besoin.			Prix total de l'installation			\$

Tableau 8 – Finis normalisés et installations du Canada aux fins de la livraison et des attestations

1.	Finis normalisés
1.1	<p>L'utilisateur désigné doit consulter le site Web du fournisseur indiqué à la partie 6A de l'AMA pour connaître les finis offerts.</p> <p>Dans les dix jours ouvrables suivant l'octroi du contrat, l'autorité contractante enverra à l'entrepreneur un avis écrit indiquant le choix de finis du Canada pour chacun des produits figurant à l'annexe A.</p> <p>L'entrepreneur livrera les produits correspondant au choix de finis du Canada. Aucuns frais supplémentaires ne seront facturés au Canada.</p>
2.	Installations du Canada où se fera la livraison
2.1	Plates-formes de chargement

A	Lieu	222 Queen St., 12 th floor, Ottawa, On, K1P 5V9, Canada
B	Quai/	Pas de plateforme. Baie de chargement uniquement. Réservation requise.
C	Élévateur	Pas d'accessoir existante
D	Porte	Double porte principale seulement
2.2	Monte-charge	Hall d'entrée au RDC pour le 222 rue Queen
2.3	Autre (préciser)	
Continuité des attestations		
	Le soumissionnaire atteste qu'en présentant une soumission en réponse à la demande de soumissions, il (et tout membre de la coentreprise s'il est une coentreprise) continue de se conformer à toutes les attestations énumérées dans les parties 6A et 6B de son AMA concernant les postes de travail en ce qui concerne :	
3.1	les dispositions relatives à l'intégrité	
3.2	le programme fédéral pour l'équité en matière d'emploi visant les entrepreneurs	
3.4	la conformité du produit	
3.5	l'attestation des prix (conformément à l'AMA, partie 6B)	

Tableau 9 – Évaluation de la soumission et valeur totale du contrat (le Canada peut remplir cette partie si le soumissionnaire ne l'a pas fait)

1	Total des produits (tableau 1) ou le total de l'Annexe C	\$
2	Total des produits optionnels (Tableau 4)	\$
3	Total des livraisons (Tableau 2)	\$
4	Total des livraisons optionnelles (Tableau 5)	\$
5	Total des installations (Tableau 3)	\$
6	Total des installations optionnelles (Tableau 6)	\$
7	Total des services liés aux produits offerts (s'il y a lieu) (Tableau 7)	\$
8	Total des produits non disponibles dans le cadre d'un AMA (s'il y a lieu) voir Annexe D	\$
9	Coût total du matériel, conformément à l'article 1.5 de l'Annexe A-1 de l'AMA (s'il y a lieu)	\$
10	Prix évalué (soumission) total* (1 + 2 + 3 + 4 + 5 + 6 + 7 + 8 + 9) :	\$
11	Taxes applicables :	\$
12	Coût estimatif total (10 + 11) :	\$

Tableau 10 – Représentant autorisé du soumissionnaire

Tableau 6 – Représentant autorisé du soumissionnaire		
1.	Représentant autorisé du soumissionnaire pour la soumission et le contrat	
	Nom :	Téléphone :
		Courriel :
		Autre :

* Lors de l'attribution du contrat, le « Prix évalué (soumission) total » devient le « Prix du contrat ».

Catégorie 6

Tableau 1 – Produits

Section A – BESOIN DE L'UTILISATEUR DÉSIGNÉ					Section B – SOUMISSION DU FOURNISSEUR		
Pt	TAG (Se référer au plan A-02-D)	CIUGDC	Description du produit (zone facultative)	Qté	N° de pièce du fournisseur	Prix _____ ferme** \$	Total calculé [Qté x Prix] \$
1	E	TTPSQPSPNILTS PUEP84xxNILNIL 36xx		1			
2	F1	SREBRQPPSTW SAWUSOOBABC TF234543541935		15			
3	G1	TTCCCPLBPET SPNIL44xx1421NI L24xx		3			
4	G2	TTDASMMBBPE CSLNIL24xx1421 NIL24xx		2			
5	G3	TTCCQPMFBPET SLNIL36xx1421NI L24xx		2			
6	H2	TTPSPTACNILOS PDMQ120xNILNIL 60xx		1			
7	J1	SREFRQPPPDPA AGNILOBCFFTF NILNILNIL		1			
8	J2	SREFRQPPPDPA TANILOBCFFTFN ILNILNIL		1			
9	K3	SCNCCQPFNILS AWNILNILCPPTF NILNILNIL		25			
10	M	TTPFQRMRNILT SLPCW60xxNILNI L30xx		2			
11	H1	TTPRPTARP11TSS PPH42xx0xxxNIL2 4xx		6			
12	H4	TTPRPTARNILTSSP CW42xx0xxxNIL24 xx		4			
** Ne doit pas dépasser le prix unitaire plafond indiqué dans l'AMA. Ajouter des lignes au besoin.					Total des produits		\$

Tableau 2 – Livraison

Section A – BESOIN DE L'utilisateur désigné				Section B – SOUMISSION DU FOURNISSEUR		
N° du produit tiré du Tableau 1	Lieu	Date voulue (A-M-J)	Heure voulue: Heures normales de travail (Normales) Ou En dehors des heures normales de travail (En dehors)*	Le fournisseur livrera les produits à la date et à l'heure indiquées ci-dessous*	Prix ferme** \$	Total calculé (Qté x Prix unitaire ferme) \$
1	222 rue Queen, 12 ^{ième} étage, Ottawa, On, K1P 5V9, Canada	30-10-2017	En dehors	(A) (M) (J)		
* Si le fournisseur n'ajoute aucune date ni heure, il accepte d'installer les produits à la date et à l'heure voulues. [Heures normales de travail de 8 h à 17 h, conformément à l'article 5 de l'annexe A de l'AMA] Ajouter des lignes au besoin.			Total des livraisons :			\$

Tableau 3 – Installation

Section A – BESOIN DE L'UTILISATEUR DÉSIGNÉ				Section B – SOUMISSION DU FOURNISSEUR		
N° du produit tiré du Tableau 1	Lieu :	Date voulue (A-M-J)	Heure voulue Heures normales de travail (Normales) Ou En dehors des heures normales de travail (En dehors)*	Le fournisseur installera les produits à la date et à l'heure indiquées ci-dessous*	Prix ferme** \$	Total calculé (Qté x Prix unitaire ferme) \$
1	222 rue Queen, 12 ^{ième} étage, Ottawa, On, K1P 5V9, Canada	30-10-2017	Normales	(A) (M) (J)		
* Si le fournisseur n'ajoute aucune date ni heure, il accepte d'installer les produits à la date et à l'heure voulues. [Heures normales de travail de 8 h à 17 h, conformément à l'article 5 de l'annexe A de l'AMA] Ajouter des lignes au besoin.			Prix total de l'installation			\$

Tableau 8 – Finis normalisés et installations du Canada aux fins de la livraison et des attestations

1.	Finis normalisés	
1.1	<p>L'utilisateur désigné doit consulter le site Web du fournisseur indiqué à la partie 6A de l'AMA pour connaître les finis offerts.</p> <p>Dans les dix jours ouvrables suivant l'octroi du contrat, l'autorité contractante enverra à l'entrepreneur un avis écrit indiquant le choix de finis du Canada pour chacun des produits figurant à l'annexe A.</p> <p>L'entrepreneur livrera les produits correspondant au choix de finis du Canada. Aucuns frais supplémentaires ne seront facturés au Canada.</p>	
2.	Installations du Canada où se fera la livraison	
2.1	Plates-formes de chargement	
A	Lieu	222 Queen St., 12 th floor, Ottawa, On, K1P 5V9, Canada
B	Quai/	Pas de plateforme. Baie de chargement uniquement. Réservation requise.
C	Élévateur	Pas d'accessoir existante
D	Porte	Double porte principale seulement
2.2	Monte-charge	Hall d'entrée au RDC pour le 222 rue Queen
2.3	Autre (préciser)	
	Continuité des attestations	
	<p>Le soumissionnaire atteste qu'en présentant une soumission en réponse à la demande de soumissions, il (et tout membre de la coentreprise s'il est une coentreprise) continue de se conformer à toutes les attestations énumérées dans les parties 6A et 6B de son AMA concernant les postes de travail en ce qui concerne :</p>	
3.1	les dispositions relatives à l'intégrité	
3.2	le programme fédéral pour l'équité en matière d'emploi visant les entrepreneurs	
3.4	la conformité du produit	
3.5	l'attestation des prix (conformément à l'AMA, partie 6B)	

Tableau 9 – Évaluation de la soumission et valeur totale du contrat (le Canada peut remplir cette partie si le soumissionnaire ne l'a pas fait)

1	Total des produits (tableau 1) ou le total de l'Annexe C	\$
2	Total des produits optionnels (Tableau 4)	\$
3	Total des livraisons (Tableau 2)	\$
4	Total des livraisons optionnelles (Tableau 5)	\$
5	Total des installations (Tableau 3)	\$
6	Total des installations optionnelles (Tableau 6)	\$
7	Total des services liés aux produits offerts (s'il y a lieu) (Tableau 7)	\$
8	Total des produits non disponibles dans le cadre d'un AMA (s'il y a lieu) voir Annexe D	\$
9	Coût total du matériel, conformément à l'article 1.5 de l'Annexe A-1 de l'AMA (s'il y a lieu)	\$
10	Prix évalué (soumission) total* (1 + 2 + 3 + 4 + 5 + 6 + 7 + 8 + 9) :	\$
11	Taxes applicables :	\$
12	Coût estimatif total (10 + 11) :	\$

Tableau 10 – Représentant autorisé du soumissionnaire

Tableau 6 – Représentant autorisé du soumissionnaire		
1.	Représentant autorisé du soumissionnaire pour la soumission et le contrat	
	Nom :	Téléphone :
		Courriel :
		Autre :

* Lors de l'attribution du contrat, le « Prix évalué (soumission) total » devient le « Prix du contrat ».

Annexe B
EXIGENCES RELATIVES À LA SÉCURITÉ

Non applicable

ANNEXE C PLAN(S) D'ÉTAGE

Directives à l'intention du ou des soumissionnaires :

Pour le scénario d'approvisionnement B, les soumissionnaires doivent fournir :

- a) Les plan(s) d'étage complet(s) avec la liste des produits proposés, approuvé dans l'AMA;
- b) Une liste de produits proposés, approuvé dans l'AMA, et offerts au(x) plan(s) d'étage.

La liste de produits doit inclure à tout le moins les renseignements suivants :

- Les numéros des pièces du fournisseur;
- Une brève description des produits;
- Les quantités;
- Les prix fermes.

En présentant une soumission, le soumissionnaire atteste que sa soumission comprend tous les éléments et les quantités nécessaires indiqués dans les plans d'étage, conformément à la description et à la configuration de produit, et les modèles de cloisons énoncés à l'Annexe C.

***À l'attribution du contrat : « En présentant une soumission, le soumissionnaire... » devient « l'entrepreneur... ».**

Les produits non disponibles dans le cadre d'un AMA faisant partie de l'énoncé du besoin sont définis à l'Annexe D de la présente demande de soumissions.

1) Le(s) plan(s) d'étage en format PDF ou AutoCAD.

Voir plans Autocad en attachement

2) Description des produits

3) Configurations des produits

#	CIUGDC (numéro d'identification unique du gouvernement du Canada)	Description de produit
1		<i>(Exemple de description de produit)</i> <i>Caisson :</i> <i>- autostable;</i> <i>- tiroirs (configuration): S/S/C.</i>
2		<i>(Exemple de description de produit)</i> <i>Tour de rangement personnelle :</i> <i>- penture à droite;</i> <i>- hauteur de 54 po.</i>
3	<i>(Exemple de CIUGDC)</i> <i>SPWAFSLxxDDxxCx663018</i>	

4) L'aménagement du poste de travail ou Matrice de panneau

a. Matrice de panneau

P1 HAUTEUR DE CONFIDENTIALITÉ

ELEMENT SUPERIEUR 1 CLOISONS VITRE GIVRE	ELEMENT SUPERIEUR 2 CLOISONS VITRE GIVRE
ELEMENT INFERIEUR 1 (TISSU) 3 CAVITEE FINIE POUR 2 L'INSERTION DE PRISE ELECTRIQUE(S) ET 1 INFORMATIQUE(S) DESSUS DE LA SURFACE DE TRAVAIL.	ELEMENT INFERIEUR 2 TISSU
1- COTE BUREAU	2- COTE EXTERIEUR

P2.A HAUTEUR DE CONFIDENTIALITÉ

ELEMENT SUPERIEUR 1 TABLEAU BLANC	ELEMENT SUPERIEUR 2 TISSU
ELEMENT INFERIEUR 1 (TISSU) 3 CAVITEE FINIE POUR 2 L'INSERTION DE PRISE ELECTRIQUE(S) ET 1 INFORMATIQUE(S) DESSUS DE LA SURFACE DE TRAVAIL.	ELEMENT INFERIEUR 2 TISSU
1- COTE BUREAU	2- COTE EXTERIEUR

P2.B HAUTEUR DE CONFIDENTIALITÉ

ELEMENT SUPERIEUR 1 TABLEAU BLANC	ELEMENT SUPERIEUR 2 TABLEAU BLANC
ELEMENT INFERIEUR 1 (TISSU) 3 CAVITEE FINIE POUR 2 L'INSERTION DE PRISE ELECTRIQUE(S) ET 1 INFORMATIQUE(S) DESSUS DE LA SURFACE DE TRAVAIL.	ELEMENT INFERIEUR 2 (TISSU) 3 CAVITEE FINIE POUR 2 L'INSERTION DE PRISE ELECTRIQUE(S) ET 1 INFORMATIQUE(S) DESSUS DE LA SURFACE DE TRAVAIL.
1- COTE BUREAU	2- COTE EXTERIEUR

P3 HAUTEUR DE CONFIDENTIALITÉ

ELEMENT SUPERIEUR 1 TABLEAU BLANC	ELEMENT SUPERIEUR 2 TISSU
ELEMENT INFERIEUR 1 (TISSU) 3 CAVITEE FINIE POUR 2 L'INSERTION DE PRISE ELECTRIQUE(S) ET 1 INFORMATIQUE(S) DESSUS DE LA SURFACE DE TRAVAIL.	ELEMENT INFERIEUR 2 TISSU
1- COTE BUREAU	2- COTE EXTERIEUR

P4 A FENETRE

HAUTEUR DE BASE

ELEMENT INFERIEUR 1 TISSU	ELEMENT INFERIEUR 2 TISSU

1- COTE BUREAU 2- COTE EXTERIEUR

P5.A HAUTEUR DE CONFIDENTIALITÉ

ELEMENT SUPERIEUR 1 TABLEAU BLANC	ELEMENT SUPERIEUR 2 - TISSU
ELEMENT INFERIEUR 1 TISSU	ELEMENT INFERIEUR 2 TISSU

1- COTE BUREAU 2- COTE EXTERIEUR

P5.B HAUTEUR DE CONFIDENTIALITÉ

ELEMENT SUPERIEUR 1 TABLEAU BLANC	ELEMENT SUPERIEUR 2 TABLEAU BLANC
ELEMENT INFERIEUR 1 TISSU	ELEMENT INFERIEUR 2 TISSU

1- COTE BUREAU 2- COTE EXTERIEUR

P6 A FENETRE HAUTEUR DE BASE

<p>ELEMENT INFERIEUR 1 (TISSU) 3 CAVITEE FINIE POUR 2 L'INSERTION DE PRISE ELECTRIQUE(S) ET 1 INFORMATIQUE(S) DESSUS DE LA SURFACE DE TRAVAIL.</p>	<p>ELEMENT INFERIEUR 2 TISSU</p>
1- COTE BUREAU	2- COTE EXTERIEUR

P7 HAUTEUR DE CONFIDENTIALITÉ

<p>ELEMENT SUPERIEUR 1 CLOISONS VITRE GIVRE</p>	<p>ELEMENT SUPERIEUR 2 CLOISONS VITRE GIVRE</p>
<p>ELEMENT INFERIEUR 1 TISSU</p>	<p>ELEMENT INFERIEUR 2 TISSU</p>
1- COTE BUREAU	2- COTE EXTERIEUR

P8 HAUTEUR DE CONFIDENTIALITÉ

<p>ELEMENT SUPERIEUR 1 CLOISONS VITRE GIVRE</p>	<p>ELEMENT SUPERIEUR 2 CLOISONS VITRE GIVRE</p>
<p>ELEMENT INFERIEUR 1 TISSU</p>	<p>ELEMENT INFERIEUR 2 TISSU</p>
1- COTE BUREAU	2- COTE EXTERIEUR

b. L'aménagement du poste de travail

5. Produits et prix

1	Total des produits	INSÉRER \$ À L'ANNEXE A, ARTICLE 3, TABLEAU 9, LIGNE 1 DANS SA CATÉGORIE RESPECTIVE
2	Total des livraisons :	INSÉRER \$ À L'ANNEXE A, ARTICLE 3, TABLEAU 9, LIGNE 3 DANS SA CATÉGORIE RESPECTIVE
3	Prix total de l'installation	INSÉRER \$ À L'ANNEXE A, ARTICLE 3, TABLEAU 9, LIGNE 5 DANS SA CATÉGORIE RESPECTIVE

ANNEXE D

Produits non disponibles dans le cadre d'un AMA

Cette annexe comprend les spécifications, les produits et les prix, les certifications des produits non disponibles dans le cadre d'un AMA faisant partie de l'énoncé de besoin.

1. Spécifications

2. Produits et prix

Le soumissionnaire doit remplir : la section B des tableaux ci-dessous indiqués par l'utilisateur et aussi les tableaux 9 et 10 de l'annexe A. Dans un contrat subséquent, on entend par « soumission » l'engagement du fournisseur et par « soumissionnaire », l'entrepreneur.)

Catégorie 4

Tableau 1 – Produits

Section A – BESOIN DE L'UTILISATEUR DÉSIGNÉ				Section B – SOUMISSION DU FOURNISSEUR		
N o	TAG (Se référer au plan A-02-C)	Description du produit	Quantité	N° de pièce du fournisseu r	Prix ferme* \$	Total multipl ié [Qté x Prix] \$
1	A1.2	<ul style="list-style-type: none"> • Sit/ Stand Range Height Adjustable Work/ Surface de travail à hauteur d'une plage de hauteur en position assise ou debout. • Electrically assisted/ commande électrique • Dimensions: 1524mm (60 in.po.) X 610mm (24 in.po.) • Finish : Wood veneer to match category 4 from SA./ Fini: Placage de bois pour agencer les produits de l'AMA de la catégorie 4. 	4			
Ajouter des lignes au besoin.				Total des produits		\$

Tableau 2 – Livraison

Section A – BESOIN DE L'utilisateur désigné				Section B – SOUMISSION DU FOURNISSEUR		
N° du produit tiré du Tableau 1	Lieu	Date voulue (A-M-J)	Heure voulue: Heures normales de travail (Normales) Ou En dehors des heures normales de travail (En dehors)*	Le fournisseur livrera les produits à la date et à l'heure indiquées ci-dessous*	Prix ferme** \$	Total calculé (Qté x Prix unitaire ferme) \$
1	222 rue Queen, 12 ^{ième} étage, Ottawa, On, K1P 5V9, Canada	30-10-2017	En dehors	(A) (M) (J)		
* Si le fournisseur n'ajoute aucune date ni heure, il accepte d'installer les produits à la date et à l'heure voulues. [Heures normales de travail de 8 h à 17 h, conformément à l'article 5 de l'annexe A de l'AMA] Ajouter des lignes au besoin.			Total des livraisons :			\$

Tableau 3 – Installation

Section A – BESOIN DE L'UTILISATEUR DÉSIGNÉ				Section B – SOUMISSION DU FOURNISSEUR		
N° du produit tiré du Tableau 1	Lieu :	Date voulue (A-M-J)	Heure voulue Heures normales de travail (Normales) Ou En dehors des heures normales de travail (En dehors)*	Le fournisseur installera les produits à la date et à l'heure indiquées ci-dessous*	Prix ferme** \$	Total calculé (Qté x Prix unitaire ferme) \$
1	222 rue Queen, 12 ^{ième} étage, Ottawa, On, K1P 5V9, Canada	30-10-2017	Normales	(A) (M) (J)		
* Si le fournisseur n'ajoute aucune date ni heure, il accepte d'installer les produits à la date et à l'heure voulues. [Heures normales de travail de 8 h à 17 h, conformément à l'article 5 de l'annexe A de l'AMA] Ajouter des lignes au besoin.			Prix total de l'installation			\$

Tableau 4. TOTAL DES PRODUITS NON DISPONIBLES DANS LE CADRE D'UN AMA

1	Total des produits	\$
2	Total des livraisons :	\$
3	Prix total de l'installation	\$
4	Total des produits non disponibles dans le cadre d'un AMA (1 + 2 + 3)	INSÉRER \$ À L'ANNEXE A, ARTICLE 3, TABLEAU 9, LIGNE 8 DANS SA CATÉGORIE RESPECTIVE

Catégorie 6

Tableau 1 – Produits

Section A – BESOIN DE L'UTILISATEUR DÉSIGNÉ				Section B – SOUMISSION DU FOURNISSEUR		
N o	TAG (Se référer au plan A-02-D)	Description du produit	Quantité	N° de pièce du fournisseu r	Prix ferme* \$	Total multipl ié [Qté x Prix] \$
1	H3	<ul style="list-style-type: none"> Product: Table/ Produit: table Type of product: Training room table/ Type de produit: table pour salle de formation Support: T leg with lockable casters/ Support: Patte en T avec roulettes verouilables Features: Nil/ Aspect d'objets: Nil Shape: Half-Moon shaped Conference room table/ Forme: Forme de Demi-lune pour table de salle de conférence Data power: With grommet/ Alimentation électrique et données: Avec passe-câble. 48L X 24Radius / 48L X 24Rayon Finish: Oak/ Fini: Chêne 	2			
Ajouter des lignes au besoin.				Total des produits		\$

Tableau 2 – Livraison

Section A – BESOIN DE L'utilisateur désigné				Section B – SOUMISSION DU FOURNISSEUR		
N° du produit tiré du Tableau 1	Lieu	Date voulue (A-M-J)	Heure voulue: Heures normales de travail (Normales) Ou En dehors des heures normales de travail (En dehors)*	Le fournisseur livrera les produits à la date et à l'heure indiquées ci-dessous*	Prix ferme** \$	Total calculé (Qté x Prix unitaire ferme) \$
1	222 rue Queen, 12 ^{ième} étage, Ottawa, On, K1P 5V9, Canada	30-10-2017	En dehors	(A) (M) (J)		
* Si le fournisseur n'ajoute aucune date ni heure, il accepte d'installer les produits à la date et à l'heure voulues. [Heures normales de travail de 8 h à 17 h, conformément à l'article 5 de l'annexe A de l'AMA] Ajouter des lignes au besoin.			Total des livraisons :			\$

Tableau 3 – Installation

Section A – BESOIN DE L'UTILISATEUR DÉSIGNÉ				Section B – SOUMISSION DU FOURNISSEUR		
N° du produit tiré du Tableau 1	Lieu :	Date voulue (A-M-J)	Heure voulue Heures normales de travail (Normales) Ou En dehors des heures normales de travail (En dehors)*	Le fournisseur installera les produits à la date et à l'heure indiquées ci-dessous*	Prix ferme** \$	Total calculé (Qté x Prix unitaire ferme) \$
1	222 rue Queen, 12 ^{ième} étage, Ottawa, On, K1P 5V9, Canada	30-10-2017	Normales	(A) (M) (J)		
* Si le fournisseur n'ajoute aucune date ni heure, il accepte d'installer les produits à la date et à l'heure voulues. [Heures normales de travail de 8 h à 17 h, conformément à l'article 5 de l'annexe A de l'AMA] Ajouter des lignes au besoin.			Prix total de l'installation			\$

Tableau 4. TOTAL DES PRODUITS NON DISPONIBLES DANS LE CADRE D'UN AMA

1	Total des produits	\$
2	Total des livraisons :	\$
3	Prix total de l'installation	\$
4	Total des produits non disponibles dans le cadre d'un AMA (1 + 2 + 3)	INSÉRER \$ À L'ANNEXE A, ARTICLE 3, TABLEAU 9, LIGNE 8 DANS SA CATÉGORIE RESPECTIVE

3. Attestation

Conformité des produits non disponibles dans le cadre d'un AMA (Attestations requises avant l'attribution du contrat)

Le fournisseur atteste que tous les produits non disponibles dans le cadre d'un AMA sont conformes à l'ensemble des spécifications et qu'ils répondent aux critères d'essai énoncés dans l'Annexe D de cette demande de soumissions.

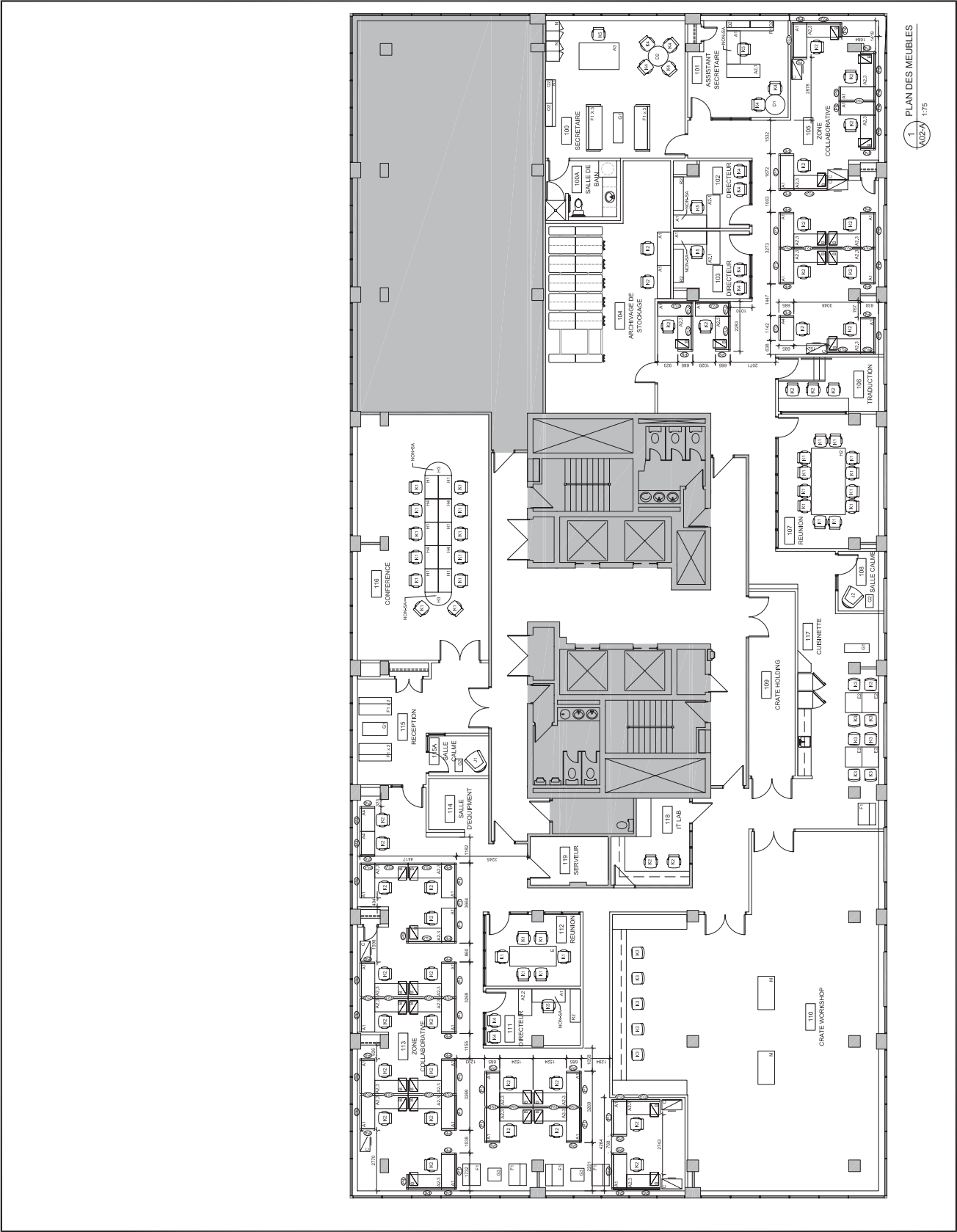
Signature du fournisseur

Date

Attestation de conformité des produits non disponibles dans le cadre d'un AMA (ne s'applique qu'après l'attribution du contrat)

Le fournisseur garantit que le certificat de conformité des produits non disponibles dans le cadre d'un AMA qu'il a présenté avec sa soumission est exact et complet. Le fournisseur doit conserver des dossiers et des documents adéquats concernant la conformité des produits non disponibles dans le cadre d'un AMA et les critères d'essai dans l'Annexe D. Il ne doit pas, sans avoir préalablement obtenu l'autorisation écrite du responsable de l'AMA, se débarrasser de ces dossiers et de ces documents avant la date d'expiration du contrat ou de la garantie, selon l'échéance la plus éloignée. Au cours de cette période de rétention, tous les dossiers et documents devront être en tout temps accessibles pour des vérifications, inspections et examens par les représentants du Canada, qui pourront en tirer des copies ou des extraits.

En outre, le fournisseur doit permettre aux représentants du responsable de l'AMA d'accéder en tout temps, durant les heures de travail, à tous les lieux où une partie des travaux est exécutée. Les représentants du responsable de l'AMA peuvent procéder à leur gré à des examens et à des vérifications des travaux. Le fournisseur doit fournir toute l'aide nécessaire aux représentants du responsable de l'AMA et leur permettre l'accès aux installations, aux pièces d'essai, aux échantillons et aux documents dont ils peuvent raisonnablement avoir besoin pour mener leur inspection, ce qui peut également inclure la soumission de documents de rapport sur les essais, mentionnés à l'Annexe D. Le fournisseur doit faire parvenir les pièces d'essai, les échantillons ou les documents, qui peuvent aussi être des lettres de certification de laboratoires, aux personnes ou aux lieux désignés par les représentants du responsable de l'AMA.

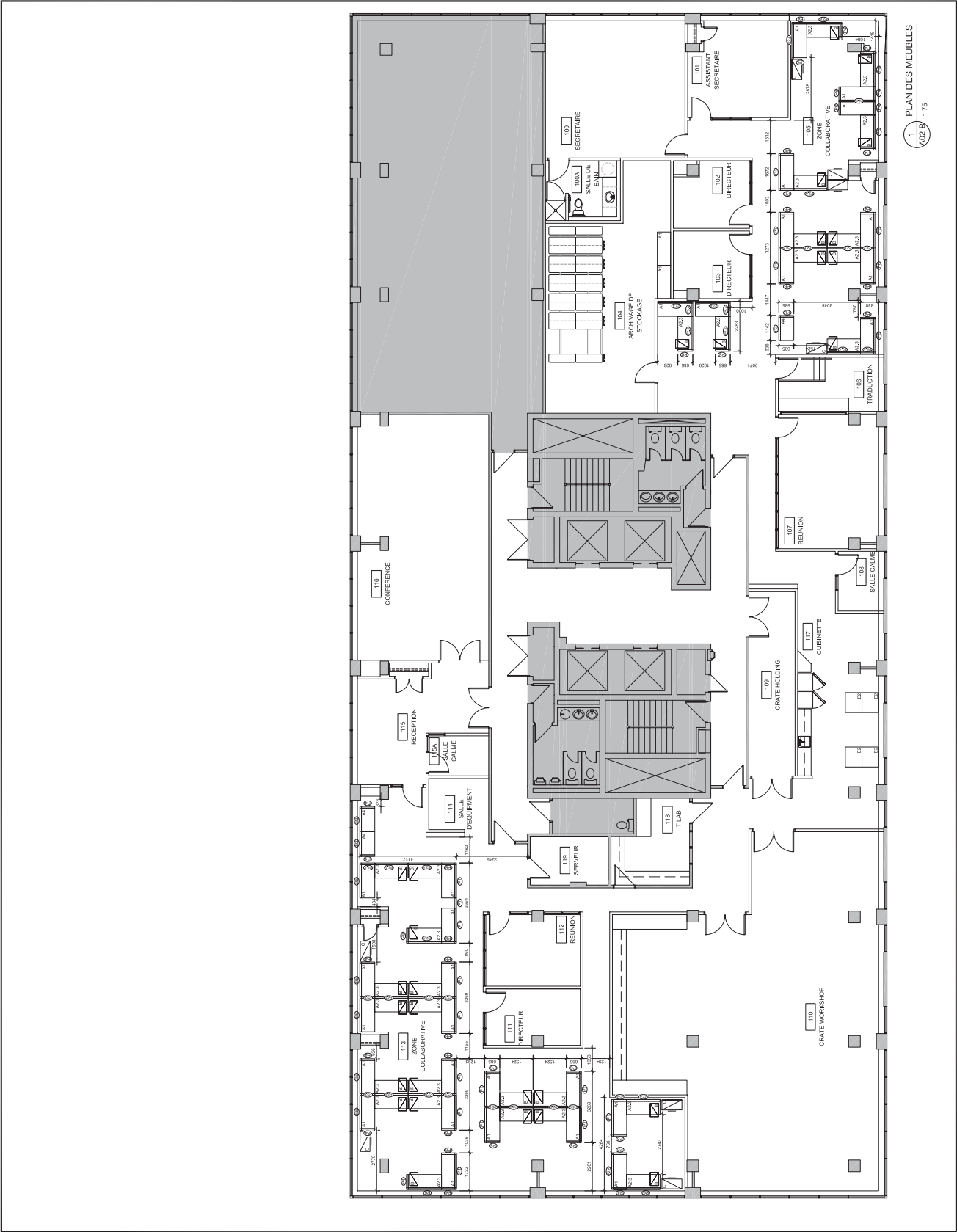


no.	revisio	date
6	ISSUED FOR PROCUREMENT	2017-06-01
5	AGENDUM #01	2017-05-18
4	ISSUED FOR TENDER	2017-05-04
3	ISSUED FOR PERMIT	2017-06-27
2	ISSUED FOR 90% REVIEW	2017-06-16

N45 ARCHITECTURE INC.
71 Bank Street, 7th Floor - Ottawa, Ontario, K1P 9N2
tel. 613.224.0055 fax 613.224.9811

CISC TENANT FIT-UP
222 QUEEN STREET
OTTAWA, ONTARIO
north

Drawing title PLAN DES MEUBLES - ANNEXE C 12ème ETAGE - ALL CATEGORIES	
scale 1:50	drawn by M
date AUGUST 2017	checked by VP
project number 17-157	drawing number A-02-A
CONTRACTOR TO VERIFY ALL DIMENSIONS AND SPACINGS BEFORE WORK COMMENCES. DO NOT SCALE DRAWINGS.	



1 PLAN DES MEUBLES
A02-9 1/75

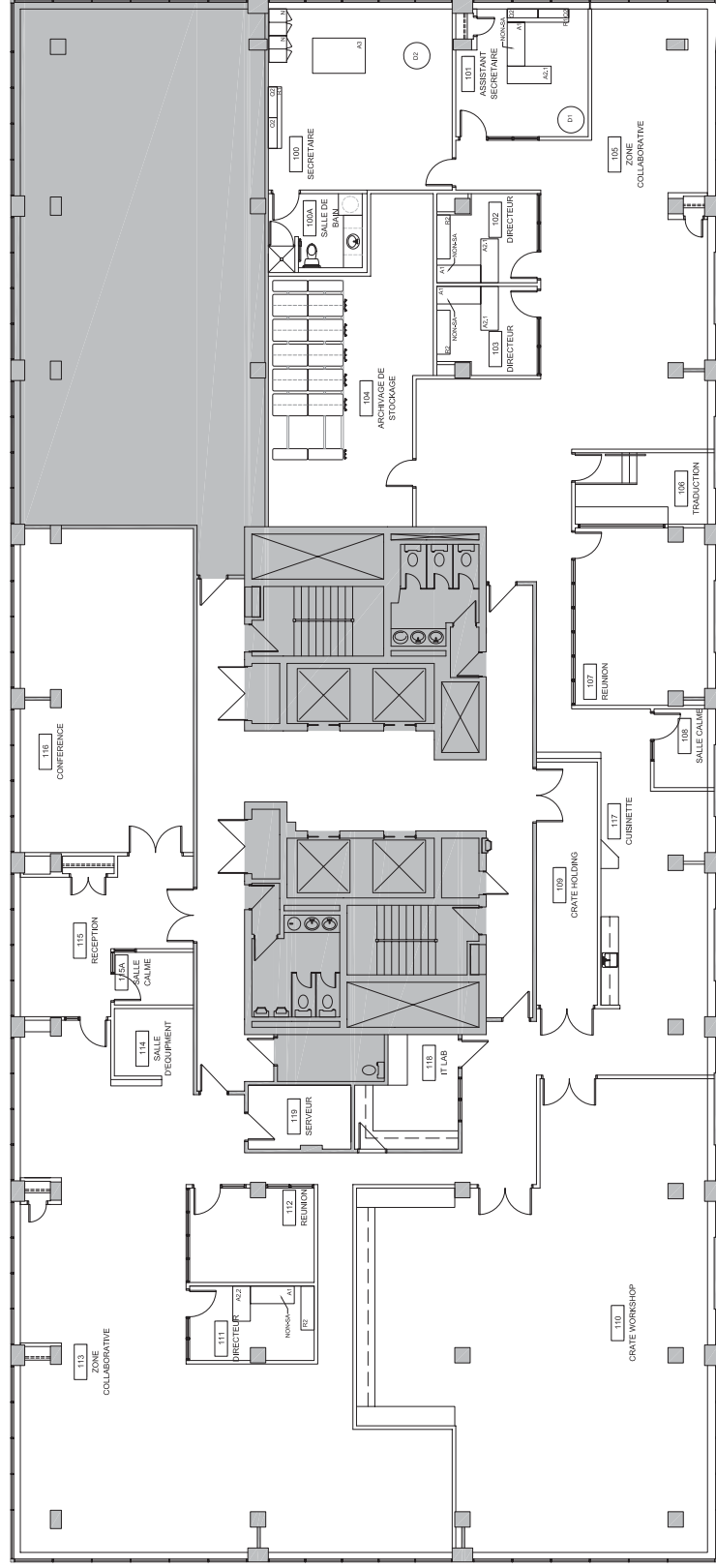
no.	revisio	date
6	ISSUED FOR PROCUREMENT	2017-06-01
5	AGENDUM #01	2017-05-18
4	ISSUED FOR TENDER	2017-05-04
3	ISSUED FOR PERMIT	2017-06-27
2	ISSUED FOR 90% REVIEW	2017-06-16

N45 ARCHITECTURE INC.
71 Bank Street, 7th Floor - Ottawa, Ontario, K1P 9N2
tel. 613.224.0055 fax 613.224.0811

CISC TENANT FIT-UP
222 QUEEN STREET
OTTAWA, ONTARIO
north
8661

drawing title	
PLAN DES MEUBLES - ANNEXE C	
12ème ETAGE CATEGORY 1, 2 & 3	
scale	drawn by
1/25	U
date	checked by
AUGUST 2017	VP
project number	drawing number
17-157	A-02-B

CONTRACTOR TO VERIFY ALL DIMENSIONS
AND SPACINGS BEFORE WORK COMMENCES.
DO NOT SCALE DRAWING.

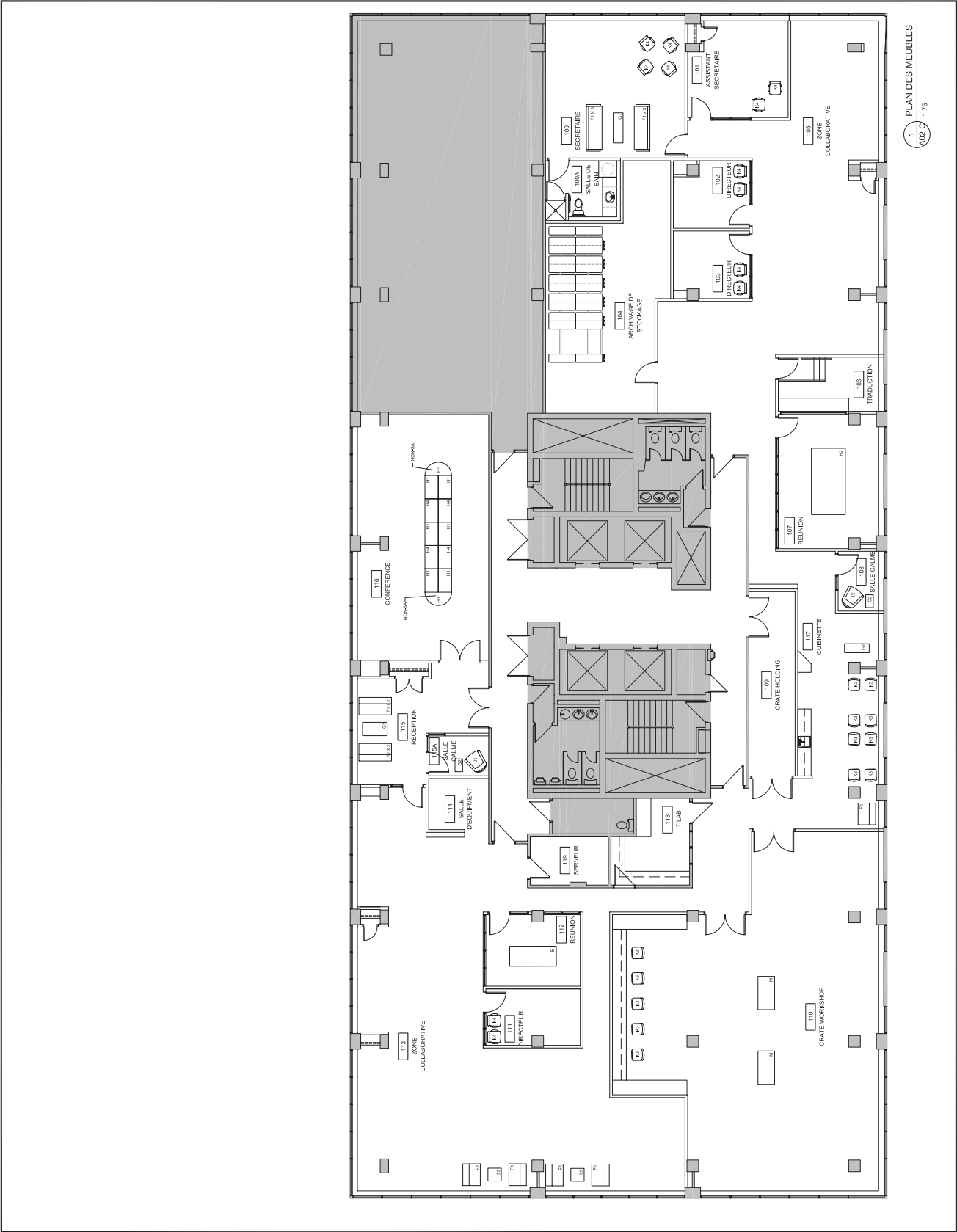


no.	revision	date
6	ISSUED FOR PROCUREMENT	2017-06-01
5	ADDENDUM #01	2017-07-18
4	ISSUED FOR TENDER	2017-07-04
3	ISSUED FOR PERMIT	2017-06-27
2	ISSUED FOR 99% REVIEW	2017-06-16

 **N45 ARCHITECTURE INC.**
71 Bank Street, 7th Floor - Ottawa, Ontario, K1P 5N2
tel. 613.224.0095 fax 613.224.9811

<p>Project</p> <p>CISC TENANT FIT-UP</p> <p>222 QUEEN STREET</p>	<p>OTTAWA, ONTARIO</p>	<p>North</p> 	<p>email</p>
--	-------------------------------	---	--------------

drawing title	
PLAN DES MEUBLES-ANNEXE C 12ème ETAGE, CAT 4 et CAT 4 NON-SA	
scale 1/50	drawn by JL
date August 2007	checked by JP
project number 17-157	drawing number A-02-C
revision CONTINUATION TO MEUBLES CAT 4 MEUBLES INCORPORATES REVISION WORK COMMENTS, DO NOT SCALE DIMENSIONS.	



no.	revision	date
6	ISSUED FOR PROCUREMENT	2017-06-01
5	AGENDUM #01	2017-05-18
4	ISSUED FOR TENDER	2017-05-04
3	ISSUED FOR PERMIT	2017-06-27
2	ISSUED FOR 90% REVIEW	2017-06-16

N45 ARCHITECTURE INC.
71 Bank Street, 7th Floor - Ottawa, Ontario, K1P 9N2
tel. 613.224.0055 fax 613.224.9811

CISC TENANT FIT-UP
222 QUEEN STREET
OTTAWA, ONTARIO
north
8601

drawing title	PLAN DES MEUBLES - ANNEXE C
scale	1/200
drawn by	U
checked by	VP
date	AUGUST 2017
project number	17-157
drawing number	A-02-D
revision	1

CONTRACTOR TO VERIFY ALL DIMENSIONS
AND SPACINGS BEFORE WORK COMMENCES.
DO NOT SCALE DRAWINGS.


MATRICE DE PANNEAUX

P1 HAUTEUR DE CONFIDENTIALITÉ

ELEMENT SUPERIEUR 1 CLOISONS VITRE GIVRE	ELEMENT SUPERIEUR 2 CLOISONS VITRE GIVRE
ELEMENT INFERIEUR 1 (TISSU) 3 CAVITEE FINIE POUR 2 L'INSERTION DE PRISE ELECTRIQUE(S) ET 1 INFORMATIQUE(S) DESSUS DE LA SURFACE DE TRAVAIL.	ELEMENT INFERIEUR 2 TISSU
1- COTE BUREAU	2- COTE EXTERIEUR

P2.A HAUTEUR DE CONFIDENTIALITÉ

ELEMENT SUPERIEUR 1 TABLEAU BLANC	ELEMENT SUPERIEUR 2 TISSU
ELEMENT INFERIEUR 1 (TISSU) 3 CAVITEE FINIE POUR 2 L'INSERTION DE PRISE ELECTRIQUE(S) ET 1 INFORMATIQUE(S) DESSUS DE LA SURFACE DE TRAVAIL.	ELEMENT INFERIEUR 2 TISSU
1- COTE BUREAU	2- COTE EXTERIEUR


 N45 ARCHITECTURE INC. The Sovereign Building 7th Floor . 71 Bank Street Ottawa . Ontario . Canada K1P 5N2 . 613.224.0095	JOB 222 QUEEN STREET	drawn by CL	date 2017.07.25	job no. 17-157
	TITLE MATRICE DE PANNEAUX ANNEXE C	scale NTS	reference	sketch no.
	THIS DRAWING TO BE READ IN CONJUNCTION WITH ALL OTHER DRAWINGS		REFERENCE DWGS: A02	
page1de4				

P2.B HAUTEUR DE CONFIDENTIALITÉ

ELEMENT SUPERIEUR 1 TABLEAU BLANC	ELEMENT SUPERIEUR 2 TABLEAU BLANC
ELEMENT INFERIEUR 1 (TISSU) 3 CAVITEE FINIE POUR 2 L'INSERTION DE PRISE ELECTRIQUE(S) ET 1 INFORMATIQUE(S) DESSUS DE LA SURFACE DE TRAVAIL.	ELEMENT INFERIEUR 2 (TISSU) 3 CAVITEE FINIE POUR 2 L'INSERTION DE PRISE ELECTRIQUE(S) ET 1 INFORMATIQUE(S) DESSUS DE LA SURFACE DE TRAVAIL.
1- COTE BUREAU	2- COTE EXTERIEUR

P3 HAUTEUR DE CONFIDENTIALITÉ

ELEMENT SUPERIEUR 1 TABLEAU BLANC	ELEMENT SUPERIEUR 2 TISSU
ELEMENT INFERIEUR 1 (TISSU) 3 CAVITEE FINIE POUR 2 L'INSERTION DE PRISE ELECTRIQUE(S) ET 1 INFORMATIQUE(S) DESSUS DE LA SURFACE DE TRAVAIL.	ELEMENT INFERIEUR 2 TISSU
1- COTE BUREAU	2- COTE EXTERIEUR

 N45 ARCHITECTURE INC. The Sovereign Building 7th Floor . 71 Bank Street Ottawa . Ontario . Canada K1P 5N2 . 613.224.0095	JOB 222 QUEEN STREET	drawn by CL	date 2017.07.25	job no. 17-157
	TITLE MATRICE DE PANNEAUX ANNEXE C	scale NTS	reference	sketch no.
	THIS DRAWING TO BE READ IN CONJUNCTION WITH ALL OTHER DRAWINGS	REFERENCE DWGS: A02		

P4 A FENETRE

HAUTEUR DE BASE

ELEMENT INFERIEUR 1 TISSU	ELEMENT INFERIEUR 2 TISSU

1- COTE BUREAU 2- COTE EXTERIEUR

P5.A HAUTEUR DE CONFIDENTIALITÉ

ELEMENT SUPERIEUR 1 TABLEAU BLANC	ELEMENT SUPERIEUR 2 - TISSU
ELEMENT INFERIEUR 1 TISSU	ELEMENT INFERIEUR 2 TISSU

1- COTE BUREAU 2- COTE EXTERIEUR

P5.B HAUTEUR DE CONFIDENTIALITÉ

ELEMENT SUPERIEUR 1 TABLEAU BLANC	ELEMENT SUPERIEUR 2 TABLEAU BLANC
ELEMENT INFERIEUR 1 TISSU	ELEMENT INFERIEUR 2 TISSU

1- COTE BUREAU 2- COTE EXTERIEUR



N45 ARCHITECTURE INC.

The Sovereign Building
7th Floor . 71 Bank Street
Ottawa . Ontario . Canada
K1P 5N2 . 613.224.0095

JOB 222 QUEEN STREET

TITLE MATRICE DE PANNEAUX
ANNEXE C

THIS DRAWING TO BE READ IN CONJUNCTION WITH ALL OTHER
DRAWINGS

drawn by

CL

scale

NTS

REFERENCE DWGS: A02

date

2017.07.25

reference

job no.

17-157

sketch no.

page3de4

P6 A FENETRE HAUTEUR DE BASE

ELEMENT INFERIEUR 1 (TISSU) 3 CAVITEE FINIE POUR 2 L'INSERTION DE PRISE ELECTRIQUE(S) ET 1 INFORMATIQUE(S) DESSUS DE LA SURFACE DE TRAVAIL.	ELEMENT INFERIEUR 2 TISSU
1- COTE BUREAU	2- COTE EXTERIEUR

P7 HAUTEUR DE CONFIDENTIALITÉ

ELEMENT SUPERIEUR 1 CLOISONS VITRE GIVRE	ELEMENT SUPERIEUR 2 CLOISONS VITRE GIVRE
ELEMENT INFERIEUR 1 TISSU	ELEMENT INFERIEUR 2 TISSU
1- COTE BUREAU	2- COTE EXTERIEUR

P8 HAUTEUR DE CONFIDENTIALITÉ

ELEMENT SUPERIEUR 1 CLOISONS VITRE GIVRE	ELEMENT SUPERIEUR 2 CLOISONS VITRE GIVRE
ELEMENT INFERIEUR 1 TISSU	ELEMENT INFERIEUR 2 TISSU
1- COTE BUREAU	2- COTE EXTERIEUR



N45 ARCHITECTURE INC.

The Sovereign Building
7th Floor . 71 Bank Street
Ottawa . Ontario . Canada
K1P 5N2 . 613.224.0095

JOB 222 QUEEN STREET

TITLE MATRICE DE PANNEAUX
ANNEXE C

THIS DRAWING TO BE READ IN CONJUNCTION WITH ALL OTHER
DRAWINGS

drawn by

CL

scale

NTS

date

2017.07.25

reference

REFERENCE DWGS: A02

job no.

17-157

sketch no.

page4de4

Solicitation No. - N° de sollicitation
EP916-181063/A

Amd. No. - N° de la modif.
001

Buyer ID - Id de l'acheteur
PQ985

La modification 001 a pour but d'émettre la demande de proposition et les attachements PDF dans le bon ordre.

Tous les autres termes et conditions demeurent inchangés.