



**RETURN BIDS TO:**  
**RETOURNER LES SOUMISSIONS À:**  
**Bid Receiving Public Works and Government**  
**Services Canada/Réception des soumissions**  
**Travaux publics et Services gouvernementaux**  
**Canada**  
**Room 100,**  
**167 Lombard Ave.**  
**Winnipeg**  
**Manitoba**  
**R3B 0T6**  
**Bid Fax: (204) 983-0338**

## REQUEST FOR PROPOSAL DEMANDE DE PROPOSITION

**Proposal To: Public Works and Government**  
**Services Canada**

We hereby offer to sell to Her Majesty the Queen in right of Canada, in accordance with the terms and conditions set out herein, referred to herein or attached hereto, the goods, services, and construction listed herein and on any attached sheets at the price(s) set out therefor.

**Proposition aux: Travaux Publics et Services**  
**Gouvernementaux Canada**

Nous offrons par la présente de vendre à Sa Majesté la Reine du chef du Canada, aux conditions énoncées ou incluses par référence dans la présente et aux annexes ci-jointes, les biens, services et construction énumérés ici sur toute feuille ci-annexée, au(x) prix indiqué(s).

**Comments - Commentaires**

**Vendor/Firm Name and Address**

**Raison sociale et adresse du**  
**fournisseur/de l'entrepreneur**

**Issuing Office - Bureau de distribution**

Public Works and Government Services Canada - Western  
Region  
Room 100  
167 Lombard Ave.  
Winnipeg  
Manitoba  
R3B 0T6

<b>Title - Sujet</b> Meubles - conformément à IAMA no E6	
<b>Solicitation No. - N° de l'invitation</b> EP922-181112/A	<b>Date</b> 2017-09-26
<b>Client Reference No. - N° de référence du client</b> TC-EP922-181112	
<b>GETS Reference No. - N° de référence de SEAG</b> PW-\$WPG-005-10322	
<b>File No. - N° de dossier</b> WPG-7-40094 (005)	<b>CCC No./N° CCC - FMS No./N° VME</b>
<b>Solicitation Closes - L'invitation prend fin</b> <b>at - à 02:00 PM</b> <b>on - le 2017-10-06</b>	<b>Time Zone</b> <b>Fuseau horaire</b> Central Daylight Saving Time CDT
<b>F.O.B. - F.A.B.</b> <b>Plant-Usine:</b> <input type="checkbox"/> <b>Destination:</b> <input checked="" type="checkbox"/> <b>Other-Autre:</b> <input type="checkbox"/>	
<b>Address Enquiries to: - Adresser toutes questions à:</b> Guilford, Alison	<b>Buyer Id - Id de l'acheteur</b> wpg005
<b>Telephone No. - N° de téléphone</b> (204) 228-7215 ( )	<b>FAX No. - N° de FAX</b> (204) 983-7796
<b>Destination - of Goods, Services, and Construction:</b> <b>Destination - des biens, services et construction:</b> DEPARTMENT OF PUBLIC WORKS AND GOVERNMENT SERVICES CANADA AIRPORT CORPORATE CENTRE 800-1601 AIRPORT ROAD CALGARY ALBERTA T2E 4Y9 Canada	

**Instructions: See Herein**

**Instructions: Voir aux présentes**

<b>Delivery Required - Livraison exigée</b> See Herein	<b>Delivery Offered - Livraison proposée</b>
<b>Vendor/Firm Name and Address</b> <b>Raison sociale et adresse du fournisseur/de l'entrepreneur</b>	
<b>Telephone No. - N° de téléphone</b> <b>Facsimile No. - N° de télécopieur</b>	
<b>Name and title of person authorized to sign on behalf of Vendor/Firm</b> <b>(type or print)</b> <b>Nom et titre de la personne autorisée à signer au nom du fournisseur/</b> <b>de l'entrepreneur (taper ou écrire en caractères d'imprimerie)</b>	
<b>Signature</b>	<b>Date</b>

## INVITATION A SOUMISSIONNER - STANDARD

Le soumissionnaire offre de fournir au Canada les biens, services ou les deux énumérés dans l'invitation à soumissionner aux conditions prévues dans l'invitation à soumissionner et aux prix indiqués dans la soumission.

Cette invitation à soumissionner est émise conformément aux conditions de l'arrangement en matière d'approvisionnement E60PQ-140003/.../PQ.

### Instructions:

Les taxes municipales ne s'appliquent pas.

Sauf indication contraire dans la demande de soumissions, tous les prix indiqués doivent être des prix nets, en dollars canadiens, comprenant les droits de douane canadiens, la taxe d'accise et doivent être FAB, y compris tous frais de livraison à la (aux) destination(s) indiqué(s). Le montant des taxes applicables doit apparaître séparément.

### Table des matières

Section 1 – Invitation et directives à l'intention des soumissionnaires

Section 2 – Contrat subséquent comprenant la liste des biens et des services requis

### Section 1 – Invitation et directives à l'intention des soumissionnaires

#### Étape 1. Pour les paliers 2 et 3 seulement (pour le palier 1, passez à l'étape 2)

S'agit-il d'un marché de produits manufacturés particuliers? Dans l'affirmative, l'utilisateur désigné doit remplir et envoyer le formulaire de produits manufacturés particuliers à la DGA. Si le formulaire est approuvé, en conserver une copie au dossier et passer à l'étape 2.

#### Étape 2 ☒ Besoins concurrentiels ou ☐ non concurrentiels

Besoins concurrentiels :

Le soumissionnaire doit fournir les renseignements suivants APRÈS la date de clôture des soumissions, à la demande du Canada :

- Une ou plusieurs des justifications de prix suivantes :
  1. la liste de prix publiée courante, indiquant l'escompte, en pourcentage, offert au Canada;
  2. un double des factures payées pour des biens, ou des services, ou les deux (qualité et quantité semblables) vendus à d'autres clients;
  3. une ventilation du prix indiquant le coût de la main-d'œuvre directe, des matériaux obtenus directement et des articles achetés, les frais généraux propres aux services techniques et aux installations, les frais généraux globaux et administratifs, les coûts de transport, le bénéfice, etc.;
  4. toute autre pièce justificative demandée par le Canada.

#### Étape 3 ☒ Marché général ou ☐ SAEA

## Modalités de l'invitation à soumissionner (IAS) :

La présente invitation à soumissionner (IAS) est publiée conformément à l'AMA du fournisseur pour du mobilier des postes de travail, qui fait partie de la série d'AMA établis par Travaux publics et Services gouvernementaux Canada (TPSGC) et portant le numéro E60PQ-140003/.../PQ. Les modalités de l'AMA du fournisseur s'appliquent à la présente IAS et en font partie intégrante. Le soumissionnaire s'engage à respecter ces modalités, de même que celles de la présente IAS.

Le soumissionnaire doit fournir les informations suivantes **AVEC** sa soumission :

- Les renseignements demandés par le Canada dans l'annexe A à la présente.

## Évaluation des soumissions

Le tableau figurant ci-après doit être rempli si les personnes qui évalueront les soumissions ne sont pas des employés du gouvernement du Canada.

Une équipe d'évaluation composée de représentants du Canada et de **Walker Lawson Interior Design Inc.** évaluera les soumissions.

Invitation à soumissionner publiée par :	
Ministère, organisme ou société d'État de l'utilisateur désigné (utilisateurs désignés) : Personne-ressource pour l'invitation à soumissionner :	Voir la section 2, paragraphe 4,1 ci-dessous.
Date de clôture de l'invitation à soumissionner – Présentation d'une soumission :	
Les soumissions doivent être présentées à l'autorité contractante à la date et à l'heure indiquées ci-dessous.	
- Au plus tard à la date et à l'heure limites :	Voir page 1 de cette demande de soumission
- À l'emplacement physique (le cas échéant)	Voir page 1 de cette demande de soumission
Demandes de renseignements sur la demande de soumissions	
Sauf indication contraire dans la colonne adjacente, le soumissionnaire peut transmettre des demandes de renseignements au sujet de l'invitation à soumissionner à l'autorité contractante au plus tard deux jours ouvrables avant la date de clôture de celle-ci. Les demandes reçues après cette date limite pourraient rester sans réponse.	3 jours ouvrables

## SECTION 2 – CLAUSES DU CONTRAT SUBSÉQUENT

1.	<b>Modalités du contrat</b> Les modalités des parties 6A et 6C de l'AMA du fournisseur s'inscrivant dans la série E60PQ-140003/.../PQ s'appliquent au contrat et en font partie intégrante.
2.	<b>Exigences relatives à la sécurité</b> (s'applique si l'article a. ou b. est coché)
2.1	Les exigences applicables relatives à la sécurité sont énoncées dans la Liste de vérification des exigences relatives à la sécurité qui figure à l'annexe B du présent contrat. L'entrepreneur doit satisfaire aux exigences de sécurité en respectant les modalités suivantes (l'article coché s'applique).
a.	<b>L'entrepreneur peut être accompagné; il n'est pas nécessaire de détenir une autorisation de sécurité.</b> Les membres du personnel de l'entrepreneur NE PEUVENT PAS ACCÉDER AUX LIEUX DE TRAVAIL NI RÉALISER LES TRAVAUX si des renseignements ou des biens PROTÉGÉS ou CLASSIFIÉS s'y trouvent, à moins qu'ils ne soient accompagnés d'un représentant du ministère ou de l'organisme pour lequel les travaux sont réalisés.
b.	<b>Une autorisation de sécurité est exigée.</b>

			L'entrepreneur doit satisfaire aux exigences en matière d'autorisation de sécurité énoncées dans l'annexe B des présentes.
	c.	<input checked="" type="checkbox"/>	Le présent contrat ne s'assortit d'aucune exigence en matière de sécurité.
<b>3.</b>	<b>Besoin</b>		
3.1	L'entrepreneur doit effectuer les travaux énumérés à l'annexe A.		
<b>4.</b>	<b>Responsables</b>		
4.1	<b>Autorité contractante</b>		
	Nom :	Alison Guilford	
	Titre :	p.i. Spécialiste d'approvisionnements	
	Ministère, organisme ou société d'État :	Travaux Publics et Services Gouvernementaux Canada	
	Adresse :	100-167 Lombard Avenue	
	Numéro de téléphone :	204-228-7215	
	Numéro de télécopieur :	204-983-7796	
	Courriel :	alison.guilford@tpsgc-pwgsc.gc.ca	
4.2	<b>Responsable du projet [À remplir à l'attribution du contrat.]</b>		
	Nom :		
	Titre :		
	Ministère, organisme ou société d'État :		
	Adresse :		
	Numéro de téléphone :		
	Numéro de télécopieur :		
	Courriel :		
4.3	<b>Représentant de l'entrepreneur</b>		
	Voir l'annexe A, tableau 9 ci-dessous.		
<b>5.</b>	<b>Paiement</b>		
	Mode de paiement		
	La case cochée s'applique. Si l'AMA de l'entrepreneur indique l'acceptation des paiements par carte de crédit, cette méthode pourrait être utilisée conjointement avec ce qui suit.		
	<input type="checkbox"/>	Paiement unique	
	<input checked="" type="checkbox"/>	Paiements multiples	
<b>6.</b>	<b>Facturation</b>		
	En plus de respecter les modalités de facturation énoncées dans le GMAPT, l'entrepreneur doit envoyer l'original et un double de la facture à l'adresse suivante aux fins d'attestation et de paiement :		
	Nom de l'organisation et personne-ressource : Travaux Publics et Services Gouvernementaux Canada		
	Adresse : [À remplir à l'attribution du contrat.]		
<b>7.</b>	<b>Contrat de défense. La présente clause s'applique si la case ci-dessous est cochée.</b>		
	<input type="checkbox"/>	Le contrat est un contrat de défense au sens de la <a href="#">Loi sur la production de défense</a> , L.R.C. (1985), ch. D-1.	

**Le soumissionnaire peut contacter l'autorité contractante par courriel (voir 4.1 ci-dessous) pour une version modifiable de ce document.**

---

**ANNEXE A**  
**BESOIN et BASE DE PAIEMENT**

---

1. Sélection de la catégorie

Le besoin comprend la (les) catégorie(s) de travaux suivante(s) :

- a. ☒ Catégorie 1 - Système de cloisons interraccordables et autostables

**RÈGLE :** Produit de rangement en métal

Les utilisateurs désignés peuvent acquérir des produits de rangement en métal qui font partie de la catégorie 1 lorsqu'ils sont combinés avec des cloisons interraccordables ou des systèmes autostables, et si le montant total de produits de rangement en métal représente moins de 20 % du besoin. Si cette règle ne s'applique pas, il faut utiliser la catégorie 3 en ce qui concerne les armoires métalliques de rangement faisant partie de cette catégorie.

☐ Catégorie 1 Les produits non disponibles dans le cadre d'un AMA faisant partie de cet énoncé du besoin se trouvent dans l'Annexe D de la présente invitation à soumissionner (les ajouts à l'énoncé du besoin doivent être approuvés par la Direction générale des approvisionnements)

- b. ☐ Catégorie 2 – Tables ou bureaux autostables à hauteur réglable

**RÈGLE :** Catégories 1 et 2

Les catégories 1 et 2 peuvent être regroupées pour les besoins des paliers 2 et 3, lorsque les surfaces de la catégorie 2 constituent au plus 50 p. 100 du total des surfaces de travail.

☐ Catégorie 2 Les produits non disponibles dans le cadre d'un AMA faisant partie de cet énoncé du besoin se trouvent dans l'Annexe D de la présente invitation à soumissionner (les ajouts à l'énoncé du besoin doivent être approuvés par la Direction générale des approvisionnements)

- c. ☒ Catégorie 3 – Classeurs et armoires de rangement métalliques

**RÈGLE :** Produits de rangement en hauteur

Il est acceptable d'indiquer la hauteur maximale des tours d'entreposage personnelles, des garde-robes et des armoires de rangement quand les produits requis doivent s'uniformiser à la hauteur de systèmes de cloisons faisant partie d'un inventaire existant. En ce qui concerne les éléments de rangement supplémentaires faisant partie du même besoin et n'étant pas intégrés dans un poste de travail existant à cloisons, il ne faut pas préciser la hauteur maximale, mais créer pour eux une inscription distincte à l'article 3 de la présente annexe.

La hauteur maximale du (des) produit(s) \_\_\_\_\_ à l'article 3 de la présente annexe est \_\_\_\_\_.

☐ Catégorie 3 Les produits non disponibles dans le cadre d'un AMA faisant partie de cet énoncé du besoin se trouvent dans l'Annexe D de la présente invitation à soumissionner (les ajouts à l'énoncé du besoin doivent être approuvés par la Direction générale des approvisionnements)

- d. ☐ Catégorie 4 – Produits autostables en placage de bois

☐ Catégorie 4 Les produits non disponibles dans le cadre d'un AMA faisant partie de cet énoncé du besoin se trouvent dans l'Annexe D de la présente invitation à soumissionner (les ajouts à l'énoncé du besoin doivent être approuvés par la Direction générale des approvisionnements)

- e. ☒ Catégorie 5 – Équipements auxiliaires et appareils d'éclairage

☐ Catégorie 5 Les produits non disponibles dans le cadre d'un AMA faisant partie de cet énoncé du besoin se trouvent dans l'Annexe D de la présente invitation à soumissionner (les ajouts à l'énoncé du besoin doivent être approuvés par la Direction générale des approvisionnements)

f. ☒ Catégorie 6 – Locaux de soutien et espaces de collaboration

Les besoins de catégorie 6 peuvent être divisés davantage par espace ou par article semblable afin d'accroître ou de permettre la concurrence. L'espace est défini comme un emplacement disponible à une fin particulière, comme une salle de conférence ou un espace de collaboration. Les articles semblables sont des produits ayant une conception et une construction similaires.

☐ Catégorie 6 Les produits non disponibles dans le cadre d'un AMA faisant partie de cet énoncé du besoin se trouvent dans l'Annexe D de la présente invitation à soumissionner (les ajouts à l'énoncé du besoin doivent être approuvés par la Direction générale des approvisionnements)

g. ☐ Services liés aux produits

## 2. CIUGDC ou plan(s) d'étage

2.1 Exigences des services liés aux produits

2.2 Pour les catégories 1 à 6 :

Scénario a. ☐ Ne comprend aucun plan d'étage – catégorie(s) \_\_\_\_\_

Scénario b. ☒ Inclut le(s) plan(s) d'étage AVEC l'information d'identification du produit à l'annexe C de cette IAS - Catégorie(s) 1B, 3, 5, 6A et 6B.

On utilise le(s) plan(s) d'étage à titre informatif.

Se reporter à l'article 4 de l'annexe A de l'AMA pour connaître les instructions concernant l'inspection des lieux et la documentation après l'attribution du contrat.

Date d'inspection du site : \_\_\_\_\_ *(sera indiquer lors de l'attribution du contrat)*

## 3. Produits et tableaux d'établissement des prix

**Le soumissionnaire doit remplir** : la section B des tableaux désignés par l'utilisateur désigné, dans l'article 3 de la présente annexe, et les tableaux 6 et 7. Dans tout marché attribué, le mot « soumission » désigne l'engagement pris par le fournisseur, et le mot « soumissionnaire » désigne « l'entrepreneur ».

Catégorie de produit : 1B

Tableau 1 – Produits (s'applique seulement pour le scénario a de l'article 2. de cette IAS)

Section A – BESOIN DE L'UTILISATEUR DÉSIGNÉ							Section B – SOUMISSION DU FOURNISSEUR		
Pt	CIUGDC	Description du produit (zone facultative)	Étape 1 qté	Étape 2 qté	Étape 3 qté	Qté totale	N° de pièce du fournisseur	Prix unité ferme** \$	Total calculé [Qté x Prix] \$
1.	MTxxSCLxDxxxxxxxx36xx		-	1	-	= 1			
2.	MTxxSCLxDxxxxxxxx42xx		1	-	-	= 1			
3.	SPPDWLLxxxxBFCSxxxx22		30	21	29	= 80			
4.	SPPTFSLxxLWFFCD662424		16	10	14	= 40			
5.	SPPTFSLxxRWFFCD662424		14	11	15	= 40			
** Ne doit pas dépasser le prix unitaire plafond indiqué dans l'AMA. Ajouter des lignes au besoin.							Total des produits \$		

Solicitation No. - N° de l'invitation  
EP922-181112/A  
Client Ref. No. - N° de réf. du client  
EP922-181112

Amd. No. - N° de la modif.  
File No. - N° du dossier  
WPG-7-40094

Buyer ID - Id de l'acheteur  
wpg005  
CCC No./N° CCC - FIMS No./N° VME

Tableau 2 – Livraison

Section A – BESOIN DE L'utilisateur désigné			Section B – SOUMISSION DU FOURNISSEUR		
N° du produit tiré du Tableau 1	Lieu	Date voulue (A-M-J)	Heure voulue: Heures normales de travail (Normales) Ou En dehors des heures normales de travail (En dehors)*	Le fournisseur livrera les produits à la date et à l'heure indiquées ci-dessous*	Prix unité ferme ** \$  Total calculé (Qté x Prix unitaire ferme) \$
Étape 1	Voir Annexe A, étape 1, catégorie 1B pour les détails. Airport Corporate Centre 800-1601 Airport Road NE Calgary (AB) T2E 4Y9	2017-12-06	En dehors	(A) (M) (J)	
Étape 2	Voir Annexe A, étape 2, catégorie 1B pour les détails. Airport Corporate Centre 800-1601 Airport Road NE Calgary (AB) T2E 4Y9	2018-01-09	En dehors	(A) (M) (J)	
Étape 3	Voir Annexe A, étape 3, catégorie 1B pour les détails. Airport Corporate Centre 800-1601 Airport Road NE Calgary (AB) T2E 4Y9	2018-02-06	En dehors	(A) (M) (J)	
* Si le fournisseur n'ajoute aucune date ni heure, il accepte d'installer les produits à la date et à l'heure voulues. [Heures normales de travail de 8 h à 17 h, conformément à l'article 5 de l'annexe A de l'AMA] Ajouter des lignes au besoin.			Total des livraisons :		
					\$

Solicitation No. - N° de l'invitation  
EP922-181112/A  
Client Ref. No. - N° de réf. du client  
EP922-181112

Amd. No. - N° de la modif.  
File No. - N° du dossier  
WPG-7-40094

Buyer ID - Id de l'acheteur  
wpg005  
CCC No./N° CCC - FIMS No./N° VME

Tableau 3 – Installation

Section A – BESOIN DE L'UTILISATEUR DÉSIGNÉ			Section B – SOUMISSION DU FOURNISSEUR			
N° du produit tiré du Tableau 1	Lieu :	Date voulue (A-M-J)	Heure voulue Heures normales de travail (Normales) Ou En dehors des heures normales de travail (En dehors)*	Le fournisseur installera les produits à la date et à l'heure indiquées ci-dessous*	Prix unité ferme** \$	Total calculé (Qté x Prix unitaire ferme) \$
Phase 1	Voir Annexe A, étape 1, catégorie 1B pour les détails. Airport Corporate Centre 800-1601 Airport Road NE Calgary, AB T2E 4Y9	2017-12-06	Normales			
Phase 2	Voir Annexe A, étape 2, catégorie 1B pour les détails. Airport Corporate Centre 800-1601 Airport Road NE Calgary, AB T2E 4Y9	2018-01-09	Normales			
Phase 3	Voir Annexe A, étape 3, catégorie 1B pour les détails. Airport Corporate Centre 800-1601 Airport Road NE Calgary, AB T2E 4Y9	2018-02-06	Normales			
* Si le fournisseur n'ajoute aucune date ni heure, il accepte d'installer les produits à la date et à l'heure voulues. [Heures normales de travail de 8 h à 17 h, conformément à l'article 5 de l'annexe A de l'AMA] Ajouter des lignes au besoin.			Prix total de l'installation			
			\$			

Tableau 4 – Rangement optionnel

L'entrepreneur accorde au Canada l'option irrévocable d'acquérir les biens, les services ou les deux, qui sont décrits ci-dessous selon les mêmes conditions et aux prix et/ou aux taux établis dans le contrat. **Cette option ne pourra être exercée que par l'autorité contractante** et sera confirmée, pour des raisons administratives seulement, par une modification au contrat.

L'autorité contractante peut exercer l'option à n'importe quel moment avant la date d'expiration du contrat en envoyant un avis écrit à l'entrepreneur.

Section A - IU REQUIREMENT			Section B – SUPPLIER'S BID	
Étape	Rangement optionnel	Durée approximative	Prix unité ferme / 1 jour \$	Total calculé (Durée approx. x Prix unité ferme) \$
Étape 1	Voir Annexe A, étape 1, catégorie 1B pour les détails.	7 jours calendrier		
Étape 2	Voir Annexe A, étape 2, catégorie 1B pour les détails.	7 jours calendrier		
Étape 3	Voir Annexe A, étape 3, catégorie 1B pour les détails.	7 jours calendrier		
			Totale du rangement optionnel:	\$

Tableau 5 – Finis normalisés et installations du Canada aux fins de la livraison et des attestations [À remplir à l'attribution du contrat.]

1.	<b>Finis normalisés</b>
1.1	L'utilisateur désigné doit consulter le site Web du fournisseur indiqué à la partie 6A de l'AMA pour connaître les finis offerts.  Dans les dix jours ouvrables suivant l'octroi du contrat, l'autorité contractante enverra à l'entrepreneur un avis écrit indiquant le choix de finis du Canada pour chacun des produits figurant à l'annexe A.  L'entrepreneur livrera les produits correspondant au choix de finis du Canada. Aucuns frais supplémentaires ne seront facturés au Canada.
2.	<b>Installations du Canada où se fera la livraison</b>

Solicitation No. - N° de l'invitation  
EP922-18112/A  
Client Ref. No. - N° de réf. du client  
EP922-18112

Amd. No. - N° de la modif.  
File No. - N° du dossier  
WPG-7-40094

Buyer ID - Id de l'acheteur  
wpg005  
CCC No./N° CCC - FMS No./N° VME

2.1	Plates-formes de chargement	
A	Lieu	[Adresse]
B	Quali/	[Pour tailles non standard, s'il y a lieu]
C	Élevateur	[Existant ou inexistant] [Capacité pondérale, p. ex. maximum ½ tonne] [Taille – largeur x profondeur]
D	Porte	[Taille – hauteur x largeur]
2.2	Monte-charge	[Lieu]
2.3	Autre (préciser)	
	Continuité des attestations	
	Le soumissionnaire atteste qu'en présentant une soumission en réponse à la demande de soumissions, il (et tout membre de la coentreprise s'il est une coentreprise) continue de se conformer à toutes les attestations énumérées dans les parties 6A et 6B de son AMA concernant les postes de travail en ce qui concerne :	
3.1	les dispositions relatives à l'intégrité	
3.2	le programme fédéral pour l'équité en matière d'emploi visant les entrepreneurs	
3.4	la conformité du produit	
3.5	l'attestation des prix (conformément à l'AMA, partie 6B)	

Tableau 6 – Évaluation de la soumission et valeur totale du contrat (le Canada peut remplir cette partie si le soumissionnaire ne l'a pas fait)

1	Total des produits (tableau 1) ou le total de l'Annexe C	\$
2	Total du rangement optionnel (Tableau 4)	\$
3	Total des livraisons (Tableau 2)	\$
4	Total des installations (Tableau 3)	\$
5	Coût total du matériel, conformément à l'article 1.5 de l'Annexe A-1 de l'AMA (s'il y a lieu)	\$
6	Prix évalué (soumission) total* (1 + 2 + 3 + 4 + 5) :	\$
7	Taxes applicables :	\$
8	Coût estimatif total (6 + 7) :	\$

Tableau 7 – Représentant autorisé du soumissionnaire

1.	Représentant autorisé du soumissionnaire pour la soumission et le contrat	Téléphone :
	Nom :	Courriel :
		Autre :

\* Lors de l'attribution du contrat, le « Prix évalué (soumission) total » devient le « Prix du contrat ».

Solicitation No. - N° de l'invitation  
EP922-181112/A  
Client Ref. No. - N° de réf. du client  
EP922-181112

Amd. No. - N° de la modif.  
File No. - N° du dossier  
WPG-7-40094

Buyer ID - Id de l'acheteur  
wpg005  
CCC No./N° CCC - FIMS No./N° VME

Catégorie de produit : 3

Tableau 1 – Produits (s'applique seulement pour le scénario a de l'article 2. de cette IAS)

Section A – BESOIN DE L'UTILISATEUR DÉSIGNÉ			Section B – SOUMISSION DU FOURNISSEUR						
Pt	CIUGDC	Description du produit (zone facultative)	Étape 1 qté	Étape 2 qté	Étape 3 qté	Qté totale	N° de pièce du fournisseur	Prix unité ferme** \$	Total calculé [Qté x Prix] \$
1.	SCSC2DSCxxx18362433		-	2	-	= 2			
2.	SCSC2DSCxxx18364454		1	-	1	= 2			
** Ne doit pas dépasser le prix unitaire plafond indiqué dans l'AMA. Ajouter des lignes au besoin.							Total des produits \$		

Solicitation No. - N° de l'invitation  
EP922-181112/A  
Client Ref. No. - N° de réf. du client  
EP922-181112

Amd. No. - N° de la modif.  
File No. - N° du dossier  
WPG-7-40094

Buyer ID - Id de l'acheteur  
wpg005  
CCC No./N° CCC - FIMS No./N° VME

Tableau 2 – Livraison

Section A – BESOIN DE L'utilisateur désigné			Section B – SOUMISSION DU FOURNISSEUR			
N° du produit tiré du Tableau 1	Lieu	Date voulue (A-M-J)	Heure voulue: Heures normales de travail (Normales) Ou En dehors des heures normales de travail (En dehors)*	Le fournisseur livrera les produits à la date et à l'heure indiquées ci-dessous*	Prix unité ferme ** \$	Total calculé (Qté x Prix unitaire ferme) \$
Étape 1	Voir Annexe A, étape 1, catégorie 3 pour les détails. Airport Corporate Centre 800-1601 Airport Road NE Calgary (AB) T2E 4Y9	2017-12-06	En dehors	(A) (M) (J)		
Étape 2	Voir Annexe A, étape 2, catégorie 3 pour les détails. Airport Corporate Centre 800-1601 Airport Road NE Calgary (AB) T2E 4Y9	2018-01-09	En dehors	(A) (M) (J)		
Étape 3	Voir Annexe A, étape 3, catégorie 3 pour les détails. Airport Corporate Centre 800-1601 Airport Road NE Calgary (AB) T2E 4Y9	2018-02-06	En dehors	(A) (M) (J)		
* Si le fournisseur n'ajoute aucune date ni heure, il accepte d'installer les produits à la date et à l'heure voulues. [Heures normales de travail de 8 h à 17 h, conformément à l'article 5 de l'annexe A de l'AMA] Ajouter des lignes au besoin.			Total des livraisons :			\$

Solicitation No. - N° de l'invitation  
EP922-181112/A  
Client Ref. No. - N° de réf. du client  
EP922-181112

Amd. No. - N° de la modif.  
File No. - N° du dossier  
WPG-7-40094

Buyer ID - Id de l'acheteur  
wpg005  
CCC No./N° CCC - FIMS No./N° VME

Tableau 3 – Installation

Section A – BESOIN DE L'UTILISATEUR DÉSIGNÉ			Section B – SOUMISSION DU FOURNISSEUR			
N° du produit tiré du Tableau 1	Lieu :	Date voulue (A-M-J)	Heure voulue Heures normales de travail (Normales) Ou En dehors des heures normales de travail (En dehors)*	Le fournisseur installera les produits à la date et à l'heure indiquées ci-dessous*	Prix unité ferme** \$	Total calculé (Qté x Prix unitaire ferme) \$
Phase 1	Voir Annexe A, étape 1, catégorie 3 pour les détails. Airport Corporate Centre 800-1601 Airport Road NE Calgary, AB T2E 4Y9	2017-12-06	Normales			
Phase 2	Voir Annexe A, étape 2, catégorie 3 pour les détails. Airport Corporate Centre 800-1601 Airport Road NE Calgary, AB T2E 4Y9	2018-01-09	Normales			
Phase 3	Voir Annexe A, étape 3, catégorie 3 pour les détails. Airport Corporate Centre 800-1601 Airport Road NE Calgary, AB T2E 4Y9	2018-02-06	Normales			
* Si le fournisseur n'ajoute aucune date ni heure, il accepte d'installer les produits à la date et à l'heure voulues. [Heures normales de travail de 8 h à 17 h, conformément à l'article 5 de l'annexe A de l'AMA] Ajouter des lignes au besoin.			Prix total de l'installation			
			\$			

Tableau 4 – Rangement optionnel

L'entrepreneur accorde au Canada l'option irrévocable d'acquérir les biens, les services ou les deux, qui sont décrits ci-dessous selon les mêmes conditions et aux prix et/ou aux taux établis dans le contrat. **Cette option ne pourra être exercée que par l'autorité contractante** et sera confirmée, pour des raisons administratives seulement, par une modification au contrat.

L'autorité contractante peut exercer l'option à n'importe quel moment avant la date d'expiration du contrat en envoyant un avis écrit à l'entrepreneur.

Section A - IU REQUIREMENT			Section B – SUPPLIER'S BID	
Étape	Rangement optionnel	Durée approximative	Prix unité ferme / 1 jour \$	Total calculé (Durée approx. x Prix unité ferme) \$
Étape 1	Voir Annexe A, étape 1, catégorie 3 pour les détails.	7 jours calendrier		
Étape 2	Voir Annexe A, étape 2, catégorie 3 pour les détails.	7 jours calendrier		
Étape 3	Voir Annexe A, étape 3, catégorie 3 pour les détails.	7 jours calendrier		
			Totale du rangement optionnel:	\$

Tableau 5 – Finis normalisés et installations du Canada aux fins de la livraison et des attestations [À remplir à l'attribution du contrat.]

1.	<b>Finis normalisés</b>
1.1	L'utilisateur désigné doit consulter le site Web du fournisseur indiqué à la partie 6A de l'AMA pour connaître les finis offerts.  Dans les dix jours ouvrables suivant l'octroi du contrat, l'autorité contractante enverra à l'entrepreneur un avis écrit indiquant le choix de finis du Canada pour chacun des produits figurant à l'annexe A.  L'entrepreneur livrera les produits correspondant au choix de finis du Canada. Aucuns frais supplémentaires ne seront facturés au Canada.
2.	<b>Installations du Canada où se fera la livraison</b>

Solicitation No. - N° de l'invitation  
EP922-18112/A  
Client Ref. No. - N° de réf. du client  
EP922-18112

Amd. No. - N° de la modif.  
File No. - N° du dossier  
WPG-7-40094

Buyer ID - Id de l'acheteur  
wpg005  
CCC No./N° CCC - FMS No./N° VME

2.1	Plates-formes de chargement	
A	Lieu	[Adresse]
B	Quali/	[Pour tailles non standard, s'il y a lieu]
C	Élevateur	[Existant ou inexistant] [Capacité pondérale, p. ex. maximum ½ tonne] [Taille – largeur x profondeur]
D	Porte	[Taille – hauteur x largeur]
2.2	Monte-charge	[Lieu]
2.3	Autre (préciser)	
	Continuité des attestations	
	Le soumissionnaire atteste qu'en présentant une soumission en réponse à la demande de soumissions, il (et tout membre de la coentreprise s'il est une coentreprise) continue de se conformer à toutes les attestations énumérées dans les parties 6A et 6B de son AMA concernant les postes de travail en ce qui concerne :	
3.1	les dispositions relatives à l'intégrité	
3.2	le programme fédéral pour l'équité en matière d'emploi visant les entrepreneurs	
3.4	la conformité du produit	
3.5	l'attestation des prix (conformément à l'AMA, partie 6B)	

Tableau 6 – Évaluation de la soumission et valeur totale du contrat (le Canada peut remplir cette partie si le soumissionnaire ne l'a pas fait)

1	Total des produits (tableau 1) ou le total de l'Annexe C	\$
2	Total du rangement optionnel (Tableau 4)	\$
3	Total des livraisons (Tableau 2)	\$
4	Total des installations (Tableau 3)	\$
5	Coût total du matériel, conformément à l'article 1.5 de l'Annexe A-1 de l'AMA (s'il y a lieu)	\$
6	Prix évalué (soumission) total* (1 + 2 + 3 + 4 + 5) :	\$
7	Taxes applicables :	\$
8	Coût estimatif total (6 + 7) :	\$

Tableau 7 – Représentant autorisé du soumissionnaire

1.	Représentant autorisé du soumissionnaire pour la soumission et le contrat	Téléphone :
	Nom :	Courriel :
		Autre :

\* Lors de l'attribution du contrat, le « Prix évalué (soumission) total » devient le « Prix du contrat ».

Catégorie de produit : 5

Tableau 1 – Produits (s'applique seulement pour le scénario a de l'article 2. de cette IAS)

Section A – BESOIN DE L'UTILISATEUR DÉSIGNÉ			Section B – SOUMISSION DU FOURNISSEUR						
Pt	CIUGDC	Description du produit (zone facultative)	Étape 1 qté	Étape 2 qté	Étape 3 qté	Qté totale	N° de pièce du fournisseur	Prix unité ferme** \$	Total calculé [Qté x Prix] \$
1.	MASME		14	-	-	= 14			
2.	MADME		29	-	-	= 29			
** Ne doit pas dépasser le prix unitaire plafond indiqué dans l'AMA. Ajouter des lignes au besoin.							Total des produits \$		

Tableau 2 – Livraison

Section A – BESOIN DE L'utilisateur désigné				Section B – SOUMISSION DU FOURNISSEUR		
N° du produit tiré du Tableau 1	Lieu	Date voulue (A-M-J)	Heure voulue: Heures normales de travail (Normales) Ou En dehors des heures normales de travail (En dehors)*	Le fournisseur livrera les produits à la date et à l'heure indiquées ci-dessous*	Prix unité ferme ** \$	Total calculé (Qté x Prix unitaire ferme) \$
Étape 1	Voir Annexe A, étape 1, catégorie 5 pour les détails. Airport Corporate Centre 800-1601 Airport Road NE Calgary (AB) T2E 4Y9	2017-12-06	En dehors	(A) (M) (J)		

Solicitation No. - N° de l'invitation  
EP922-181112/A  
Client Ref. No. - N° de réf. du client  
EP922-181112

Amd. No. - N° de la modif.  
File No. - N° du dossier  
WPG-7-40094

Buyer ID - Id de l'acheteur  
wpg005  
CCC No./N° CCC - FIMS No./N° VME

* Si le fournisseur n'ajoute aucune date ni heure, il accepte d'installer les produits à la date et à l'heure voulues. [Heures normales de travail de 8 h à 17 h, conformément à l'article 5 de l'annexe A de l'AMA] Ajouter des lignes au besoin.		Total des livraisons :	\$
-------------------------------------------------------------------------------------------------------------------------------------------------------------------------------------------------------------------------------------------------------	--	------------------------	----

Tableau 3 – Installation

Section A – BESOIN DE L'UTILISATEUR DÉSIGNÉ			Section B – SOUMISSION DU FOURNISSEUR			
N° du produit tiré du Tableau 1	Lieu :	Date voulue (A-M-J)	Heure voulue Heures normales de travail (Normales) Ou En dehors des heures normales de travail (En dehors)*	Le fournisseur installera les produits à la date et à l'heure indiquées ci-dessous*	Prix unité ferme** \$	Total calculé (Qté x Prix unitaire ferme) \$
Phase 1	Voir Annexe A, étape 1, catégorie 5 pour les détails. Airport Corporate Centre 800-1601 Airport Road NE Calgary, AB T2E 4Y9	2017-12-06	Normales			
* Si le fournisseur n'ajoute aucune date ni heure, il accepte d'installer les produits à la date et à l'heure voulues. [Heures normales de travail de 8 h à 17 h, conformément à l'article 5 de l'annexe A de l'AMA] Ajouter des lignes au besoin.				Prix total de l'installation		\$

Tableau 4 – Rangement optionnel

L'entrepreneur accorde au Canada l'option irrévocable d'acquérir les biens, les services ou les deux, qui sont décrits ci-dessous selon les mêmes conditions et aux prix et(ou) aux taux établis dans le contrat. **Cette option ne pourra être exercée que par l'autorité contractante** et sera confirmée, pour des raisons administratives seulement, par une modification au contrat.

L'autorité contractante peut exercer l'option à n'importe quel moment avant la date d'expiration du contrat en envoyant un avis écrit à l'entrepreneur.

Section A - IU REQUIREMENT			Section B – SUPPLIER'S BID	
Étape	Rangement optionnel	Durée approximative	Prix unité ferme / 1 jour \$	Total calculé (Durée approx. x Prix unité ferme) \$
Étape 1	Voir Annexe A, étape 1, catégorie 5 pour les détails.	7 jours calendrier		
			Totale du rangement optionnel:	\$

Tableau 5 – Finis normalisés et installations du Canada aux fins de la livraison et des attestations [À remplir à l'attribution du contrat.]

1.	Finis normalisés
1.1	L'utilisateur désigné doit consulter le site Web du fournisseur indiqué à la partie 6A de l'AMA pour connaître les finis offerts.  Dans les dix jours ouvrables suivant l'octroi du contrat, l'autorité contractante enverra à l'entrepreneur un avis écrit indiquant le choix de finis du Canada pour chacun des produits figurant à l'annexe A.  L'entrepreneur livrera les produits correspondant au choix de finis du Canada. Aucuns frais supplémentaires ne seront facturés au Canada.
2.	Installations du Canada où se fera la livraison
2.1	Plates-formes de chargement
A	Lieu [Adresse]
B	Quai/ [Pour tailles non standard, s'il y a lieu]
C	Élévateur [Existant ou inexistant] [Capacité pondérale, p. ex. maximum ½ tonne] [Taille – largeur x profondeur]
D	Porte [Taille – hauteur x largeur]
2.2	Monte-charge [Lieu]

2.3	Autre (préciser)
<b>Continuité des attestations</b>	
Le soumissionnaire atteste qu'en présentant une soumission en réponse à la demande de soumissions, il (et tout membre de la coentreprise s'il est une coentreprise) continue de se conformer à toutes les attestations énumérées dans les parties 6A et 6B de son AMA concernant les postes de travail en ce qui concerne :	
3.1	les dispositions relatives à l'intégrité
3.2	le programme fédéral pour l'équité en matière d'emploi visant les entrepreneurs
3.4	la conformité du produit
3.5	l'attestation des prix (conformément à l'AMA, partie 6B)

Tableau 6 – Évaluation de la soumission et valeur totale du contrat (le Canada peut remplir cette partie si le soumissionnaire ne l'a pas fait)

1	Total des produits (tableau 1) ou le total de l'Annexe C	\$
2	Total du rangement optionnel (Tableau 4)	\$
3	Total des livraisons (Tableau 2)	\$
4	Total des installations (Tableau 3)	\$
5	Coût total du matériel, conformément à l'article 1.5 de l'Annexe A-1 de l'AMA (s'il y a lieu)	\$
6	Prix évalué (soumission) total* (1 + 2 + 3 + 4 + 5) :	\$
7	Taxes applicables :	\$
8	Coût estimatif total (6 + 7) :	\$

Tableau 7 – Représentant autorisé du soumissionnaire

1.	Représentant autorisé du soumissionnaire pour la soumission et le contrat	Téléphone :
	Nom :	Courriel :
		Autre :

\* Lors de l'attribution du contrat, le « Prix évalué (soumission) total » devient le « Prix du contrat ».

Solicitation No. - N° de l'invitation  
EP922-181112/A  
Client Ref. No. - N° de réf. du client  
EP922-181112

Amd. No. - N° de la modif.  
File No. - N° du dossier  
WPG-7-40094

Buyer ID - Id de l'acheteur  
wpg005  
CCC No./N° CCC - FIMS No./N° VME

Catégorie de produit : 6A

Tableau 1 – Produits (s'applique seulement pour le scénario a de l'article 2. de cette IAS)

Section A – BESOIN DE L'UTILISATEUR DÉSIGNÉ							Section B – SOUMISSION DU FOURNISSEUR		
Pt	CIUGDC	Description du produit (zone facultative)	Étape 1 qté	Étape 2 qté	Étape 3 qté	Qté totale	N° de pièce du fournisseur	Prix unité ferme** \$	Total calculé [Qté x Prix] \$
1.	MTxxSCLxDxxxxxxxx36xx		1	-	-	= 1			
2.	MTxxSCLxDxxxxxxxx42xx		8	2	-	= 10			
** Ne doit pas dépasser le prix unitaire plafond indiqué dans l'AMA. Ajouter des lignes au besoin.							Total des produits \$		

Solicitation No. - N° de l'invitation  
EP922-181112/A  
Client Ref. No. - N° de réf. du client  
EP922-181112

Amd. No. - N° de la modif.  
File No. - N° du dossier  
WPG-7-40094

Buyer ID - Id de l'acheteur  
wpg005  
CCC No./N° CCC - FIMS No./N° VME

Tableau 2 – Livraison

Section A – BESOIN DE L'utilisateur désigné				Section B – SOUMISSION DU FOURNISSEUR		
N° du produit tiré du Tableau 1	Lieu	Date voulue (A-M-J)	Heure voulue: Heures normales de travail (Normales) Ou En dehors des heures normales de travail (En dehors)*	Le fournisseur livrera les produits à la date et à l'heure indiquées ci-dessous*	Prix unité ferme ** \$	Total calculé (Qté x Prix unitaire ferme) \$
Étape 1	Voir Annexe A, étape 1, catégorie 6A pour les détails. Airport Corporate Centre 800-1601 Airport Road NE Calgary (AB) T2E 4Y9	2017-12-06	En dehors	(A) (M) (J)		
Étape 2	Voir Annexe A, étape 2, catégorie 6A pour les détails. Airport Corporate Centre 800-1601 Airport Road NE Calgary (AB) T2E 4Y9	2018-01-09	En dehors	(A) (M) (J)		
* Si le fournisseur n'ajoute aucune date ni heure, il accepte d'installer les produits à la date et à l'heure voulues. [Heures normales de travail de 8 h à 17 h, conformément à l'article 5 de l'annexe A de l'AMA] Ajouter des lignes au besoin.				Total des livraisons : \$		

Solicitation No. - N° de l'invitation  
EP922-181112/A  
Client Ref. No. - N° de réf. du client  
EP922-181112

Amd. No. - N° de la modif.  
File No. - N° du dossier  
WPG-7-40094

Buyer ID - Id de l'acheteur  
wpg005  
CCC No./N° CCC - FIMS No./N° VME

Tableau 3 – Installation

Section A – BESOIN DE L'UTILISATEUR DÉSIGNÉ			Section B – SOUMISSION DU FOURNISSEUR			
N° du produit tiré du Tableau 1	Lieu :	Date voulue (A-M-J)	Heure voulue Heures normales de travail (Normales) Ou En dehors des heures normales de travail (En dehors)*	Le fournisseur installera les produits à la date et à l'heure indiquées ci-dessous*	Prix unité ferme** \$	Total calculé (Qté x Prix unitaire ferme) \$
Phase 1	Voir Annexe A, étape 1, catégorie 6A pour les détails. Airport Corporate Centre 800-1601 Airport Road NE Calgary, AB T2E 4Y9	2017-12-06	Normales			
Phase 2	Voir Annexe A, étape 2, catégorie 6A pour les détails. Airport Corporate Centre 800-1601 Airport Road NE Calgary, AB T2E 4Y9	2018-01-09	Normales			
* Si le fournisseur n'ajoute aucune date ni heure, il accepte d'installer les produits à la date et à l'heure voulues. [Heures normales de travail de 8 h à 17 h, conformément à l'article 5 de l'annexe A de l'AMA] Ajouter des lignes au besoin.				Prix total de l'installation		\$

Tableau 4 – Rangement optionnel

L'entrepreneur accorde au Canada l'option irrévocable d'acquérir les biens, les services ou les deux, qui sont décrits ci-dessous selon les mêmes conditions et aux prix et/ou aux taux établis dans le contrat. **Cette option ne pourra être exercée que par l'autorité contractante** et sera confirmée, pour des raisons administratives seulement, par une modification au contrat.

L'autorité contractante peut exercer l'option à n'importe quel moment avant la date d'expiration du contrat en envoyant un avis écrit à l'entrepreneur.

Section A - IU REQUIREMENT			Section B – SUPPLIER'S BID	
Étape	Rangement optionnel	Durée approximative	Prix unité ferme / 1 jour \$	Total calculé (Durée approx. x Prix unité ferme) \$
Étape 1	Voir Annexe A, étape 1, catégorie 6A pour les détails.	7 jours calendrier		
Étape 2	Voir Annexe A, étape 2, catégorie 6A pour les détails.	7 jours calendrier		
			Totale du rangement optionnel: \$	

Tableau 5 – Finis normalisés et installations du Canada aux fins de la livraison et des attestations [À remplir à l'attribution du contrat.]

1.	<b>Finis normalisés</b>
1.1	L'utilisateur désigné doit consulter le site Web du fournisseur indiqué à la partie 6A de l'AMA pour connaître les finis offerts.  Dans les dix jours ouvrables suivant l'octroi du contrat, l'autorité contractante enverra à l'entrepreneur un avis écrit indiquant le choix de finis du Canada pour chacun des produits figurant à l'annexe A.
2.	L'entrepreneur livrera les produits correspondant au choix de finis du Canada. Aucuns frais supplémentaires ne seront facturés au Canada.
	<b>Installations du Canada où se fera la livraison</b>
2.1	Plates-formes de chargement
A	Lieu [Adresse]
B	Quali/ [Pour tailles non standard, s'il y a lieu]
C	Élévateur [Existant ou inexistant]

Solicitation No. - N° de l'invitation  
EP922-181112/A  
Client Ref. No. - N° de réf. du client  
EP922-181112

Amd. No. - N° de la modif.  
File No. - N° du dossier  
WPG-7-40094

Buyer ID - Id de l'acheteur  
wpg005  
CCC No./N° CCC - FIMS No./N° VME

		[Capacité pondérale, p. ex. maximum ½ tonne]
D	Porte	[Taille – largeur x profondeur]
2.2	Monte-charge	[Lieu]
2.3	Autre (préciser)	
	<b>Continuité des attestations</b>	
	Le soumissionnaire atteste qu'en présentant une soumission en réponse à la demande de soumissions, il (et tout membre de la coentreprise s'il est une coentreprise) continue de se conformer à toutes les attestations énumérées dans les parties 6A et 6B de son AMA concernant les postes de travail en ce qui concerne :	
3.1	les dispositions relatives à l'intégrité	
3.2	le programme fédéral pour l'équité en matière d'emploi visant les entrepreneurs	
3.4	la conformité du produit	
3.5	l'attestation des prix (conformément à l'AMA, partie 6B)	

Tableau 6 – Évaluation de la soumission et valeur totale du contrat (le Canada peut remplir cette partie si le soumissionnaire ne l'a pas fait)

1	Total des produits (tableau 1) ou le total de l'Annexe C	\$
2	Total du rangement optionnel (Tableau 4)	\$
3	Total des livraisons (Tableau 2)	\$
4	Total des installations (Tableau 3)	\$
5	Coût total du matériel, conformément à l'article 1.5 de l'Annexe A-1 de l'AMA (s'il y a lieu)	\$
6	Prix évalué (soumission) total* (1 + 2 + 3 + 4 + 5) :	\$
7	Taxes applicables :	\$
8	Coût estimatif total (6 + 7) :	\$

Tableau 7 – Représentant autorisé du soumissionnaire

1.	Représentant autorisé du soumissionnaire pour la soumission et le contrat	Téléphone :
	Nom :	Courriel :
		Autre :

\* Lors de l'attribution du contrat, le « Prix évalué (soumission) total » devient le « Prix du contrat ».

Catégorie de produit : 6B

Tableau 1 – Produits (s'applique seulement pour le scénario a de l'article 2. de cette IAS)

Section A – BESOIN DE L'UTILISATEUR DÉSIGNÉ			Section B – SOUMISSION DU FOURNISSEUR						
Pt	CIUGDC	Description du produit (zone facultative)	Étape 1 qté	Étape 2 qté	Étape 3 qté	Qté totale	N° de pièce du fournisseur	Prix unité ferme** \$	Total calculé [Qté x Prix] \$
1.	SREFRQPPNLSAWNILOBCFFT NILNILNIL		12	-	-	= 12			
2.	SREFRQPPDPAWANILOBCFFT FNILNILNIL		1	-	-	= 1			
3.	SREFRBSPDPATANILOBCFFT NILNILNIL		-	1	-	= 1			
4.	SREFRBSPDPAAGNILOBCFFT NILNILNIL		-	1	-	= 1			
5.	SRESTQANILAWANILOBCFFT FNILNILNIL		1	-	-	= 1			
6.	SRETRPSRNILSAWSPCOMMILT FNILNIL20xx		2	-	-	= 2			
7.	SCNTDQPMRPFSAWNIILNLP NNILNILNILNIL		10	-	-	= 10			
** Ne doit pas dépasser le prix unitaire plafond indiqué dans l'AMA. Ajouter des lignes au besoin.							Total des produits \$		

Solicitation No. - N° de l'invitation  
EP922-181112/A  
Client Ref. No. - N° de réf. du client  
EP922-181112

Amd. No. - N° de la modif.  
File No. - N° du dossier  
WPG-7-40094

Buyer ID - Id de l'acheteur  
wpg005  
CCC No./N° CCC - FIMS No./N° VME

Tableau 2 – Livraison

Section A – BESOIN DE L'utilisateur désigné				Section B – SOUMISSION DU FOURNISSEUR		
N° du produit tiré du Tableau 1	Lieu	Date voulue (A-M-J)	Heure voulue: Heures normales de travail (Normales) Ou En dehors des heures normales de travail (En dehors)*	Le fournisseur livrera les produits à la date et à l'heure indiquées ci-dessous*	Prix unité ferme ** \$	Total calculé (Qté x Prix unitaire ferme) \$
Étape 1	Voir Annexe A, étape 1, catégorie 6B pour les détails. Airport Corporate Centre 800-1601 Airport Road NE Calgary (AB) T2E 4Y9	2017-12-06	En dehors	(A) (M) (J)		
Étape 2	Voir Annexe A, étape 2, catégorie 6B pour les détails. Airport Corporate Centre 800-1601 Airport Road NE Calgary (AB) T2E 4Y9	2018-01-09	En dehors	(A) (M) (J)		
* Si le fournisseur n'ajoute aucune date ni heure, il accepte d'installer les produits à la date et à l'heure voulues. [Heures normales de travail de 8 h à 17 h, conformément à l'article 5 de l'annexe A de l'AMA] Ajouter des lignes au besoin.				Total des livraisons : \$		

Solicitation No. - N° de l'invitation  
EP922-181112/A  
Client Ref. No. - N° de réf. du client  
EP922-181112

Amd. No. - N° de la modif.  
File No. - N° du dossier  
WPG-7-40094

Buyer ID - Id de l'acheteur  
wpg005  
CCC No./N° CCC - FIMS No./N° VME

Tableau 3 – Installation

Section A – BESOIN DE L'UTILISATEUR DÉSIGNÉ			Section B – SOUMISSION DU FOURNISSEUR			
N° du produit tiré du Tableau 1	Lieu :	Date voulue (A-M-J)	Heure voulue Heures normales de travail (Normales) Ou En dehors des heures normales de travail (En dehors)*	Le fournisseur installera les produits à la date et à l'heure indiquées ci-dessous*	Prix unité ferme** \$	Total calculé (Qté x Prix unitaire ferme) \$
Phase 1	Voir Annexe A, étape 1, catégorie 6B pour les détails. Airport Corporate Centre 800-1601 Airport Road NE Calgary, AB T2E 4Y9	2017-12-06	Normales			
Phase 2	Voir Annexe A, étape 2, catégorie 6B pour les détails. Airport Corporate Centre 800-1601 Airport Road NE Calgary, AB T2E 4Y9	2018-01-09	Normales			
* Si le fournisseur n'ajoute aucune date ni heure, il accepte d'installer les produits à la date et à l'heure voulues. [Heures normales de travail de 8 h à 17 h, conformément à l'article 5 de l'annexe A de l'AMA] Ajouter des lignes au besoin.				Prix total de l'installation		\$

Tableau 4 – Rangement optionnel

L'entrepreneur accorde au Canada l'option irrévocable d'acquérir les biens, les services ou les deux, qui sont décrits ci-dessous selon les mêmes conditions et aux prix et/ou aux taux établis dans le contrat. **Cette option ne pourra être exercée que par l'autorité contractante** et sera confirmée, pour des raisons administratives seulement, par une modification au contrat.

L'autorité contractante peut exercer l'option à n'importe quel moment avant la date d'expiration du contrat en envoyant un avis écrit à l'entrepreneur.

Section A - IU REQUIREMENT			Section B – SUPPLIER'S BID	
Étape	Rangement optionnel	Durée approximative	Prix unité ferme / 1 jour \$	Total calculé (Durée approx. x Prix unité ferme) \$
Étape 1	Voir Annexe A, étape 1, catégorie 6B pour les détails.	7 jours calendrier		
Étape 2	Voir Annexe A, étape 2, catégorie 6B pour les détails.	7 jours calendrier		
			Totale du rangement optionnel: \$	

Tableau 5 – Finis normalisés et installations du Canada aux fins de la livraison et des attestations [À remplir à l'attribution du contrat.]

1.	<b>Finis normalisés</b>
1.1	L'utilisateur désigné doit consulter le site Web du fournisseur indiqué à la partie 6A de l'AMA pour connaître les finis offerts.  Dans les dix jours ouvrables suivant l'octroi du contrat, l'autorité contractante enverra à l'entrepreneur un avis écrit indiquant le choix de finis du Canada pour chacun des produits figurant à l'annexe A.
2.	L'entrepreneur livrera les produits correspondant au choix de finis du Canada. Aucuns frais supplémentaires ne seront facturés au Canada.
	<b>Installations du Canada où se fera la livraison</b>
2.1	Plates-formes de chargement
A	Lieu [Adresse]
B	Quali/ [Pour tailles non standard, s'il y a lieu]
C	Élévateur [Existant ou inexistant]

Solicitation No. - N° de l'invitation  
EP922-181112/A  
Client Ref. No. - N° de réf. du client  
EP922-181112

Amd. No. - N° de la modif.  
File No. - N° du dossier  
WPG-7-40094

Buyer ID - Id de l'acheteur  
wpg005  
CCC No./N° CCC - FMS No./N° VME

		[Capacité pondérale, p. ex. maximum 1/2 tonne] [Taille – largeur x profondeur]
D	Porte	
2.2	Monte-charge	[Lieu]
2.3	Autre (préciser)	
	<b>Continuité des attestations</b>	
	Le soumissionnaire atteste qu'en présentant une soumission en réponse à la demande de soumissions, il (et tout membre de la coentreprise s'il est une coentreprise) continue de se conformer à toutes les attestations énumérées dans les parties 6A et 6B de son AMA concernant les postes de travail en ce qui concerne :	
3.1	les dispositions relatives à l'intégrité	
3.2	le programme fédéral pour l'équité en matière d'emploi visant les entrepreneurs	
3.4	la conformité du produit	
3.5	l'attestation des prix (conformément à l'AMA, partie 6B)	

Tableau 6 – Évaluation de la soumission et valeur totale du contrat (le Canada peut remplir cette partie si le soumissionnaire ne l'a pas fait)

1	Total des produits (tableau 1) ou le total de l'Annexe C	\$
2	Total du rangement optionnel (Tableau 4)	\$
3	Total des livraisons (Tableau 2)	\$
4	Total des installations (Tableau 3)	\$
5	Coût total du matériel, conformément à l'article 1.5 de l'Annexe A-1 de l'AMA (s'il y a lieu)	\$
6	Prix évalué (soumission) total* (1 + 2 + 3 + 4 + 5) :	\$
7	Taxes applicables :	\$
8	Coût estimatif total (6 + 7) :	\$

Tableau 7 – Représentant autorisé du soumissionnaire

1.	Représentant autorisé du soumissionnaire pour la soumission et le contrat	Téléphone :
	Nom :	Courriel :
		Autre :

\* Lors de l'attribution du contrat, le « Prix évalué (soumission) total » devient le « Prix du contrat ».

Solicitation No. - N° de l'invitation  
EP922-181112/A  
Client Ref. No. - N° de réf. du client  
EP922-181112

Amd. No. - N° de la modif.  
File No. - N° du dossier  
WPG-7-40094

Buyer ID - Id de l'acheteur  
wpg005  
CCC No./N° CCC - FMS No./N° VME

---

**ANNEXE B**  
**PLAN(S) D'ÉTAGE**

On utilise le(s) plan(s) d'étage à titre informatif.



- HOARDING INTERIOR PARTITION (10mm MDE)
- FROM FLOOR SLAB TO US OF FINISHED CEILING ABOVE.
- 15mm GYPSUM BOARD.
- 40mm METAL STUDS AT 16" O.C.
- R20 ACOUSTIC BATT INSULATION.
- 15mm GYPSUM BOARD.
- FROM TOP OF FINISHED CEILING TO US OF SLAB ABOVE.
- 20 LAYERS OF 1.5" EOL BACKED SHIELD INSULATION.

11 SUPPLY NEW SOLID CORE WOOD DOOR (48mm K. BT. 213mm) AND WOOD FRAME IN TEMPORARY HOARDING HALL DOOR WILL ACT AS A SECONDARY EXIT FOR OCCUPYING TENANT IN TEMP. AREAS A AND B. PROVIDE STORE ROOM FUNCTION LOCK SET THAT IS ALWAYS OPERABLE FROM THE TENANT SIDE AND LOCATED ON THE CONSTRUCTION SIDE.

12 REFER TO CONSTRUCTION PLAN FOR CORRIDOR DEMISING CONSTRUCTION.

No.	Revision/Issue	Date
1	FOR REVIEW	2017/02/08
2	FOR 99% REVIEW	2017/04/28
3	ISSUED FOR CONSTRUCTION	2017/06/06

AIRPORT CORPORATE CENTRE  
800-1601 AIRPORT RD. NE  
CALGARY, ALBERTA

Project #: 216056

Item No.	Week	Day	Responsibility	Description	Phase	Week 1	Week 2	Week 3	Week 4	Week 5	Week 6	Week 7	Week 8	Week 9	Week 10	Week 11	Week 12	Week 13	Week 14	Week 15	Week 16	Week 17	Week 18	Week 19	Week 20	Week 21	Week 22	Week 23	Week 24	Week 25	Week 26	Week 27	Week 28	Week 29	Week 30	Week 31	Week 32	Week 33	Week 34	Week 35	Week 36	Week 37	Week 38	Week 39	Week 40	Week 41	Week 42	Week 43	Week 44	Week 45	Week 46	Week 47	Week 48	Week 49	Week 50	Week 51	Week 52	Week 53	Week 54	Week 55	Week 56	Week 57	Week 58	Week 59	Week 60	Week 61	Week 62	Week 63	Week 64	Week 65	Week 66	Week 67	Week 68	Week 69	Week 70	Week 71	Week 72	Week 73	Week 74	Week 75	Week 76	Week 77	Week 78	Week 79	Week 80	Week 81	Week 82	Week 83	Week 84	Week 85	Week 86	Week 87	Week 88	Week 89	Week 90	Week 91	Week 92	Week 93	Week 94	Week 95	Week 96	Week 97	Week 98	Week 99	Week 100	Week 101	Week 102	Week 103	Week 104	Week 105	Week 106	Week 107	Week 108	Week 109	Week 110	Week 111	Week 112	Week 113	Week 114	Week 115	Week 116	Week 117	Week 118	Week 119	Week 120	Week 121	Week 122	Week 123	Week 124	Week 125	Week 126	Week 127	Week 128	Week 129	Week 130	Week 131	Week 132	Week 133	Week 134	Week 135	Week 136	Week 137	Week 138	Week 139	Week 140	Week 141	Week 142	Week 143	Week 144	Week 145	Week 146	Week 147	Week 148	Week 149	Week 150	Week 151	Week 152	Week 153	Week 154	Week 155	Week 156	Week 157	Week 158	Week 159	Week 160	Week 161	Week 162	Week 163	Week 164	Week 165	Week 166	Week 167	Week 168	Week 169	Week 170	Week 171	Week 172	Week 173	Week 174	Week 175	Week 176	Week 177	Week 178	Week 179	Week 180	Week 181	Week 182	Week 183	Week 184	Week 185	Week 186	Week 187	Week 188	Week 189	Week 190	Week 191	Week 192	Week 193	Week 194	Week 195	Week 196	Week 197	Week 198	Week 199	Week 200	Week 201	Week 202	Week 203	Week 204	Week 205	Week 206	Week 207	Week 208	Week 209	Week 210	Week 211	Week 212	Week 213	Week 214	Week 215	Week 216	Week 217	Week 218	Week 219	Week 220	Week 221	Week 222	Week 223	Week 224	Week 225	Week 226	Week 227	Week 228	Week 229	Week 230	Week 231	Week 232	Week 233	Week 234	Week 235	Week 236	Week 237	Week 238	Week 239	Week 240	Week 241	Week 242	Week 243	Week 244	Week 245	Week 246	Week 247	Week 248	Week 249	Week 250	Week 251	Week 252	Week 253	Week 254	Week 255	Week 256	Week 257	Week 258	Week 259	Week 260	Week 261	Week 262	Week 263	Week 264	Week 265	Week 266	Week 267	Week 268	Week 269	Week 270	Week 271	Week 272	Week 273	Week 274	Week 275	Week 276	Week 277	Week 278	Week 279	Week 280	Week 281	Week 282	Week 283	Week 284	Week 285	Week 286	Week 287	Week 288	Week 289	Week 290	Week 291	Week 292	Week 293	Week 294	Week 295	Week 296	Week 297	Week 298	Week 299	Week 300	Week 301	Week 302	Week 303	Week 304	Week 305	Week 306	Week 307	Week 308	Week 309	Week 310	Week 311	Week 312	Week 313	Week 314	Week 315	Week 316	Week 317	Week 318	Week 319	Week 320	Week 321	Week 322	Week 323	Week 324	Week 325	Week 326	Week 327	Week 328	Week 329	Week 330	Week 331	Week 332	Week 333	Week 334	Week 335	Week 336	Week 337	Week 338	Week 339	Week 340	Week 341	Week 342	Week 343	Week 344	Week 345	Week 346	Week 347	Week 348	Week 349	Week 350	Week 351	Week 352	Week 353	Week 354	Week 355	Week 356	Week 357	Week 358	Week 359	Week 360	Week 361	Week 362	Week 363	Week 364	Week 365	Week 366	Week 367	Week 368	Week 369	Week 370	Week 371	Week 372	Week 373	Week 374	Week 375	Week 376	Week 377	Week 378	Week 379	Week 380	Week 381	Week 382	Week 383	Week 384	Week 385	Week 386	Week 387	Week 388	Week 389	Week 390	Week 391	Week 392	Week 393	Week 394	Week 395	Week 396	Week 397	Week 398	Week 399	Week 400	Week 401	Week 402	Week 403	Week 404	Week 405	Week 406	Week 407	Week 408	Week 409	Week 410	Week 411	Week 412	Week 413	Week 414	Week 415	Week 416	Week
----------	------	-----	----------------	-------------	-------	--------	--------	--------	--------	--------	--------	--------	--------	--------	---------	---------	---------	---------	---------	---------	---------	---------	---------	---------	---------	---------	---------	---------	---------	---------	---------	---------	---------	---------	---------	---------	---------	---------	---------	---------	---------	---------	---------	---------	---------	---------	---------	---------	---------	---------	---------	---------	---------	---------	---------	---------	---------	---------	---------	---------	---------	---------	---------	---------	---------	---------	---------	---------	---------	---------	---------	---------	---------	---------	---------	---------	---------	---------	---------	---------	---------	---------	---------	---------	---------	---------	---------	---------	---------	---------	---------	---------	---------	---------	---------	---------	---------	---------	---------	---------	---------	---------	---------	---------	----------	----------	----------	----------	----------	----------	----------	----------	----------	----------	----------	----------	----------	----------	----------	----------	----------	----------	----------	----------	----------	----------	----------	----------	----------	----------	----------	----------	----------	----------	----------	----------	----------	----------	----------	----------	----------	----------	----------	----------	----------	----------	----------	----------	----------	----------	----------	----------	----------	----------	----------	----------	----------	----------	----------	----------	----------	----------	----------	----------	----------	----------	----------	----------	----------	----------	----------	----------	----------	----------	----------	----------	----------	----------	----------	----------	----------	----------	----------	----------	----------	----------	----------	----------	----------	----------	----------	----------	----------	----------	----------	----------	----------	----------	----------	----------	----------	----------	----------	----------	----------	----------	----------	----------	----------	----------	----------	----------	----------	----------	----------	----------	----------	----------	----------	----------	----------	----------	----------	----------	----------	----------	----------	----------	----------	----------	----------	----------	----------	----------	----------	----------	----------	----------	----------	----------	----------	----------	----------	----------	----------	----------	----------	----------	----------	----------	----------	----------	----------	----------	----------	----------	----------	----------	----------	----------	----------	----------	----------	----------	----------	----------	----------	----------	----------	----------	----------	----------	----------	----------	----------	----------	----------	----------	----------	----------	----------	----------	----------	----------	----------	----------	----------	----------	----------	----------	----------	----------	----------	----------	----------	----------	----------	----------	----------	----------	----------	----------	----------	----------	----------	----------	----------	----------	----------	----------	----------	----------	----------	----------	----------	----------	----------	----------	----------	----------	----------	----------	----------	----------	----------	----------	----------	----------	----------	----------	----------	----------	----------	----------	----------	----------	----------	----------	----------	----------	----------	----------	----------	----------	----------	----------	----------	----------	----------	----------	----------	----------	----------	----------	----------	----------	----------	----------	----------	----------	----------	----------	----------	----------	----------	----------	----------	----------	----------	----------	----------	----------	----------	----------	----------	----------	----------	----------	----------	----------	----------	----------	----------	----------	----------	----------	----------	----------	----------	----------	----------	----------	----------	----------	----------	----------	----------	----------	----------	----------	----------	----------	----------	----------	----------	----------	----------	----------	----------	----------	----------	----------	----------	----------	----------	----------	----------	----------	----------	----------	----------	------

## HOARDING WALL CONST.

- 111
- HOARDING INTERIOR PARTITION (80mm WIDE)**  
FROM FLOOR SLAB TO US OF FINISHED CEILING ABOVE:
- 13mm GYPSUM BOARD.
  - 40mm METAL STUDS AT 16" O.C.
  - R9 ACUSTIC BATT INSULATION
  - 13mm GYPSUM BOARD.
- FROM TOP OF FINISHED CEILING TO US OF SLAB ABOVE:**
- 2 LAYERS OF 1" FOIL BACKED RIGID INSULATION

## PHASE 2 KEY NOTES

- REUSE SOLID CORE WOOD DOOR (415mm H BY 2133mm) AND WOOD FRAME IN TEMPORARY HOARDING WALL. DOOR WILL ACT AS A SECONDARY EXIT FOR OCCUPYING TENANT IN TEMP AREAS A AND B. PROVIDE STORE ROOM FUNCTION LOCK SET THAT IS ALWAYS OBTAINABLE FROM THE TENANT SIDE AND LOCKED ON THE CONSTRUCTION SIDE.

- This is a copyright drawing and design and shall not be used, reproduced, or revised without written permission from the design firm.
- The contractor shall check and verify all dimensions and report all errors and omissions to the designer prior to commencing the work.

These drawings are not to be scaled.


No.	Revision/Issue	Date
1	FOR REVIEW	2017/02/08
2	FOR 99% REVIEW	2017/04/28
3	ISSUED FOR CONSTRUCTION	2017/06/06

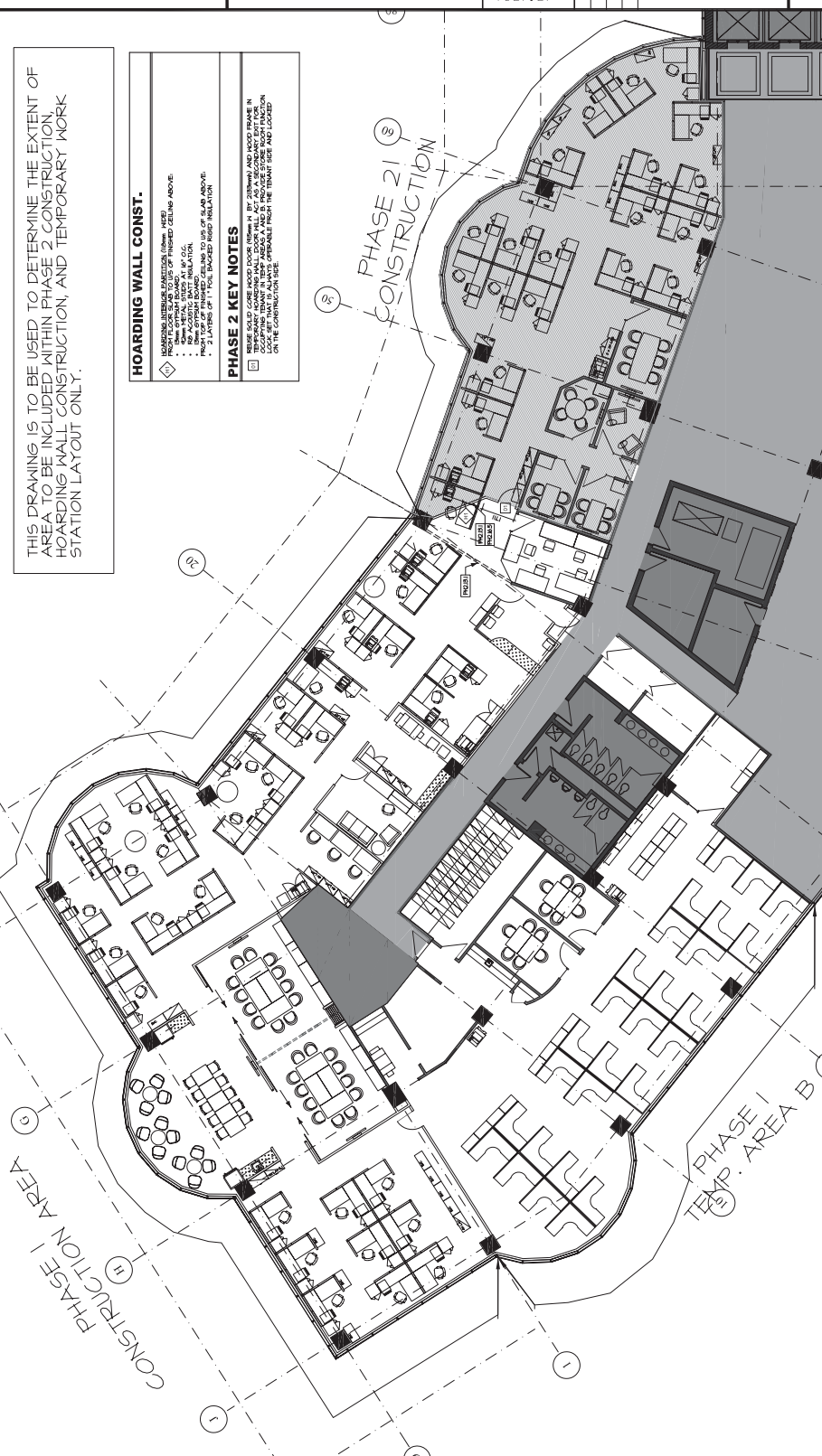
Project Title:

TRANSPORT CANADA

AIRPORT CORPORATE CENTRE  
800-1601 AIRPORT RD. NE  
CALGARY, ALBERTA

**Sheet Title:**  
PHASE 2 AREA, HOARDING  
& TEMP. STATION LAYOUT

Drawn By:	Checked By:	
CS	CIL	
Scale:		
1:100		
Date:	APRIL 19, 2017	
Project #:		216056



## PHASE 2 PROPOSED SCHEDULE

[illegible]

### RESPONSIBILITY LEGEND

TC – TRANSPORT CANADA	
CTD – TRANSPORT CANADA'S IT	
GC – GENERAL CONTRACTOR	
FCOM – COMMUNICATIONS SURFAGE	
TEMP – INSTALLER OF TEMP STATIONS	
WIS – INSTALLER OF WORKSTATION SCREENS	
MOVE – FURNITURE MOVERS	
TD – TO BE DETERMINED	
SSC – SHARED SERVICES CANADA	
SPC – PUBLIC SERVICES AND PROCUREMENT CANADA	



THIS DRAWING IS TO BE USED TO DETERMINE THE EXTENT OF AREA TO BE INCLUDED WITHIN PHASE 3 CONSTRUCTION AND HOARDING WALL CONSTRUCTION ONLY.

PHASE 1 CONSTRUCTION AREA

PHASE 2 CONSTRUCTION

PHASE 3 CONSTRUCTION

- This is a copyright drawing and design and shall not be used, reproduced, or revised without written permission from the design firm.
- The contractor shall check and verify all dimensions and report all errors and omissions to the designer prior to commencing the work.
- These drawings are not to be scaled.

No.	Particulars/Votes	Date
1	FOR REVIEW	2017/02/08
2	FOR 99% REVIEW	2017/04/28
3	ISSUED FOR CONSTRUCTION	2017/06/06

**Project Title:**  
TRANSPORT CANADA  
AIRPORT CORPORATE CENTRE  
800-1601 AIRPORT RD. NE  
CALGARY, ALBERTA

Sheet Title:  
PHASE 3 LAYOUT

Drawn By: KS	Checked By: CJL	ID0.4
Scale: 1:100		
Date: APRIL 20, 2017		
Project #:		216056
Sheet No.:		

### PHASE 3 PROPOSED SCHEDULE

TRN NO.	WEEK	DAY	RESPONSIBILITY	DESCRIPTION
<b>PHASE 1 WEEK 22</b>				
PH1-21	WEEK 17	Monday	TC	EMPLOYEES MOVE INTO FINAL PHASE 2 AREA
PH1-22	WEEKS 17-18		GC	CONSTRUCTION OF PHASE 3 AREA
PH1-23	WEEKS 17-18		GC/PA	PULLING NEW DATA CALLS TO NEW WORKSTATION UNIT IN PHASE 3 AREA
PH1-24	WEEK 20		W/S	INSTALL WORKSTATION PANELS IN PHASE 3 AREA (23 STATIONS)
PH1-25	WEEK 20		GC/PA/PA/W/S	PULLING DATA THROUGH PANELS IN PHASE 3 AREA
PH1-26	WEEK 20		T/DB	SETTING UP PRETRAINING WORKSTATION FURNITURE AND OTHER FURNITURE INSTALL IN PHASE 3 AREA
PH1-27	WEEK 20	FRIDAY	TC/T/DB/SC	PLACE 10 PAU COMPUTERS FROM ALL EMPLOYEES MOVING FROM HARRY HAYS
PH1-28	WEEK 20	FRIDAY	MOVE	PLACE 10 CASHIERS FROM PHASE 1A EMPLOYEES MOVING WITHIN AEC
PH1-29	WEEK 20	FRIDAY	MOVE	MOVE ALL FURNITURE TO BE USED FOR TOP FLOOR OFFICE FROM HARRY HAYS TO AEC
PH1-30	WEEK 20	FRI - SAT	MOVE	SET UP ALL RELOCATED FURNITURE AND EMPLOYEE DESKS IN PHASE 3 AREA
PH1-31	WEEK 20	SAT - SUN	MOVE	SET UP ALL RELOCATED DESKS AND PRINTERS (2 IN PHASE 3 AREA AND 10 OTHER DESKS THAT ARE REQUIRED)

[illegible]

RESPONSIBILITY ASSIGNED
TC – TRANSPORT CANADA
TUTP – TRANSPORT CANADA'S IF
GC – GENERAL CONTRACTOR
GC/DAVA – COMMUNICATIONS SUBFRAME
TEMP – INSTALLER OF TEMP SYSTEMS
WPS – INSTALLER OF WIRELESS SYSTEMS
MOVIE – FURNITURE MOVERS
TRD – TO BE DETERMINED
SPC – SHARED SERVICES CANADA
SPSC – PUBLIC SERVICES AND PROCUREMENT CANADA
INDICATES WHERE COORDINATORS ARE REQUIRED (BP PMO)