



Innovation, Science and  
Economic Development Canada

Innovation, Sciences et  
Développement économique Canada

## RETURN BIDS TO:

## RETOURNER LES SOUMISSIONS A:

See Section 1.

Voir Section 1.

### STANDARD REQUEST FOR BID

#### INVITATION A SOUMISSIONNER - STANDARD

The Bidder offers to provide to Canada the goods, services or both listed in the bid solicitation in accordance with the conditions set out in the bid solicitation and the prices set out in the bid.

This bid solicitation is issued in accordance with the conditions of the Supply Arrangement E60PQ-140003/.../PQ.

Le soumissionnaire offre de fournir au Canada les biens, services ou les deux énumérés dans l'invitation à soumissionner aux conditions prévues dans l'invitation à soumissionner et aux prix indiqués dans la soumission.

Cette invitation à soumissionner est émise conformément aux conditions de l'arrangement en matière d'approvisionnement E60PQ-140003/PQ

Solicitation No. - N° de la demande	Amendment No. - N° de modification
ISED / ISDE #186541	
Solicitation closes – La demande prend fin :	File No. - N° de dossier
at – à See Section 1	
Voir Section 1	
on – le See Section 1	
Voir Section 1	

Date of Solicitation – Date de la demande

**October 12, 2017 / le 12 octobre 2017**

Address inquiries to – Adresser toute demande de renseignement à :

**See Section 2, Article 4.1.**

**Voir Section 2, Article 4.1**

Destination

**See Section 2, Annex A.**

**Voir Section 2, Annexe A.**

#### Instructions:

**Municipal taxes are not applicable.**

**Unless otherwise specified in the bid solicitation, all prices quoted must be net prices in Canadian funds including Canadian customs duties, excise taxes, must be FOB, including all delivery charges to destination(s) as indicated. The amount for Applicable Taxes is to be shown as a separate item.**

#### Instructions:

**Les taxes municipales ne s'appliquent pas.**

**Sauf indication contraire dans la demande de soumissions, tous les prix indiqués doivent être des prix nets, en dollars canadiens, comprenant les droits de douane canadiens, la taxe d'accise et doivent être FAB, y compris tous frais de livraison à la (aux) destination(s) indiqué(s). Le montant des taxes applicables doit apparaître séparément.**

Supplier Name and Address – Nom et adresse du fournisseur

Telephone No. - N° de téléphone

Facsimile No. - N° de télécopieur

Name and title of person authorized to sign on behalf of supplier (type or print)

Nom et titre de la personne autorisée à signer au nom du fournisseur (caractère d'impression)

Signature : \_\_\_\_\_ Date : \_\_\_\_\_

## Annexe E – INVITATION À SOUMISSIONNER (IAS)

## Table des matières

Section 1 – Invitation et directives à l'intention des soumissionnaires

Section 2 – Contrat subséquent comprenant la liste des biens et des services requis

### Section 1 – Invitation et directives à l'intention des soumissionnaires

#### Étape 1. Pour les paliers 2 et 3 seulement (pour le palier 1, passez à l'étape 2)

S'agit-il d'un marché de produits manufacturés particuliers? Dans l'affirmative, l'utilisateur désigné doit remplir et envoyer le formulaire de produits manufacturés particuliers à la DGA. Si le formulaire est approuvé, en conserver une copie au dossier et passer à l'étape 2.

#### Étape 2 ☒ Besoins concurrentiels ou ☐ non concurrentiels

Besoins concurrentiels :

Le soumissionnaire doit fournir les renseignements suivants APRÈS la date de clôture des soumissions, à la demande du Canada :

- Une ou plusieurs des justifications de prix suivantes :
  1. la liste de prix publiée courante, indiquant l'escompte, en pourcentage, offert au Canada;
  2. un double des factures payées pour des biens, ou des services, ou les deux (qualité et quantité semblables) vendus à d'autres clients;
  3. une ventilation du prix indiquant le coût de la main-d'œuvre directe, des matériaux obtenus directement et des articles achetés, les frais généraux propres aux services techniques et aux installations, les frais généraux globaux et administratifs, les coûts de transport, le bénéfice, etc.;
  4. toute autre pièce justificative demandée par le Canada.

Besoins non concurrentiels :

Le soumissionnaire doit fournir les informations suivantes avec sa soumission :

- Les renseignements demandés par le Canada dans l'annexe A de la présente.
- Une ou plusieurs des justifications de prix suivantes :
  1. la liste de prix publiée la plus récente, indiquant l'escompte, en pourcentage, offert au Canada;
  2. un double des factures payées pour des biens, ou des services, ou les deux (qualité et quantité semblables), vendus à d'autres clients;
  3. une ventilation du prix indiquant le coût de la main-d'œuvre directe, des matériaux obtenus directement et des articles achetés, les frais généraux propres aux services techniques et aux installations, les frais généraux globaux et administratifs, les coûts de transport, le bénéfice, etc.;
  4. toute autre pièce justificative demandée par le Canada.

#### Étape 3 ☐ Marché général ou ☒ SAEA

#### Modalités de l'invitation à soumissionner (IAS) :

La présente invitation à soumissionner (IAS) est publiée conformément à l'AMA du fournisseur pour du mobilier des postes de travail, qui fait partie de la série d'AMA établis par Travaux publics et Services gouvernementaux Canada (TPSGC) et portant le numéro E60PQ-140003/PQ. Les modalités de l'AMA du fournisseur s'appliquent à la présente IAS et en font partie intégrante. Le soumissionnaire s'engage à respecter ces modalités, de même que celles de la présente IAS.

Le soumissionnaire doit fournir les informations suivantes **AVEC** sa soumission :

- Les renseignements demandés par le Canada dans l'annexe A à la présente.

## Évaluation des soumissions

Une équipe d'évaluation composée de représentants du Canada évaluera les soumissions.

<b>Invitation à soumissionner publiée par :</b>	
Ministère, organisme ou société d'État de l'utilisateur désigné (utilisateurs désignés) : Personne-ressource pour l'invitation à soumissionner :	Voir la section 2, paragraphe 4,1 ci-dessous.
<b>Date de clôture de l'invitation à soumissionner – Présentation d'une soumission :</b> Les soumissions doivent être présentées à l'autorité contractante à la date et à l'heure indiquées ci-dessous.	
- Au plus tard à la date et à l'heure limites :	<b>a. 23 Octobre 2017</b> <b>b. 14h</b>
- À l'emplacement physique (le cas échéant)	Innovation, Sciences et Développement économique (ISDE) Contrats et gestion du matériel 235, rue Queen Ottawa (Ontario) K1A 0H5  À l'attention de: Anna MacIntosh À l'adresse de courriel : <a href="mailto:anna.macintosh@canada.ca">anna.macintosh@canada.ca</a>
- À l'adresse de courriel (le cas échéant)	
<b>Demandes de renseignements sur la demande de soumissions</b>	
Sauf indication contraire dans la colonne adjacente, le soumissionnaire peut transmettre des demandes de renseignements au sujet de l'invitation à soumissionner à l'autorité contractante au plus tard deux jours ouvrables avant la date de clôture de celle-ci. Les demandes reçues après cette date limite pourraient rester sans réponse.	<u>  3  </u> jours ouvrables

## SECTION 2 – CLAUSES DU CONTRAT SUBSÉQUENT

1.	<b>Modalités du contrat</b> Les modalités des parties 6A et 6C de l'AMA du fournisseur s'inscrivant dans la série E60PQ-140003/.../PQ s'appliquent au contrat et en font partie intégrante.
2.	<b>Exigences relatives à la sécurité</b> (s'applique si l'article a. ou b. est coché)
2.1	Les exigences applicables relatives à la sécurité sont énoncées dans la Liste de vérification des exigences relatives à la sécurité qui figure à l'annexe B du présent contrat. L'entrepreneur doit satisfaire aux exigences de sécurité en respectant les modalités suivantes (l'article coché s'applique).
a.	<b>L'entrepreneur peut être accompagné; il n'est pas nécessaire de détenir une autorisation de sécurité.</b> Les membres du personnel de l'entrepreneur NE PEUVENT PAS ACCÉDER AUX LIEUX DE TRAVAIL NI RÉALISER LES TRAVAUX si des renseignements ou des biens PROTÉGÉS ou CLASSIFIÉS s'y trouvent, à moins qu'ils ne soient accompagnés d'un représentant du ministère ou de l'organisme pour lequel les travaux sont réalisés.
b.	<b>Une autorisation de sécurité est exigée.</b> L'entrepreneur doit satisfaire aux exigences en matière d'autorisation de sécurité énoncées dans l'annexe B des présentes.
c.	Le présent contrat ne s'assortit d'aucune exigence en matière de sécurité.

<b>3.</b>	<b>Besoin</b>	
3.1	L'entrepreneur doit effectuer les travaux énumérés à l'annexe A.	
<b>4.</b>	<b>Responsables</b>	
4.1	<b>Autorité contractante</b>	
	Nom :	Anna MacIntosh
	Titre :	Agente d'approvisionnement et de contrats
	Ministère, organisme ou société d'État :	Innovation, Sciences et Développement économique
	Adresse :	235, rue QUEEN, 2e étage – Tour Est, Ottawa, Ontario K1A 0H5
	Numéro de téléphone :	343-291-2926
	Numéro de télécopieur :	613-941-0319
	Courriel :	<a href="mailto:anna.macintosh@canada.ca">anna.macintosh@canada.ca</a>
4.2	<b>Responsable du projet</b> [Laisser en blanc pour la demande de soumissions. À remplir par l'utilisateur désigné à l'attribution du contrat.]	
	Nom :	
	Titre :	
	Ministère, organisme ou société d'État :	
	Adresse :	
	Numéro de téléphone :	
	Numéro de télécopieur :	
	Courriel :	
4.3	<b>Représentant de l'entrepreneur</b>	
	Voir l'annexe A, tableau 9 ci-dessous.	
<b>5.</b>	<b>Paiement</b>	
	Mode de paiement	
	La case cochée s'applique. Si l'AMA de l'entrepreneur indique l'acceptation des paiements par carte de crédit, cette méthode pourrait être utilisée conjointement avec ce qui suit.	
	<input checked="" type="checkbox"/>	Paiement unique
	<input type="checkbox"/>	Paiements multiples
<b>6.</b>	<b>Facturation</b>	
	En plus de respecter les modalités de facturation énoncées dans le GMAPT, l'entrepreneur doit envoyer l'original et un double de la facture à l'adresse suivante aux fins d'attestation et de paiement :	
	Nom de l'organisation et personne-ressource :	
	Adresse : Innovation, Sciences et Développement économique (ISDE) SGI BOAP Comptes Payable Recevable 235, rue Queen 238B Ottawa ON K1A 0H5 Att: Rock Gagnon	
<b>7.</b>	<b>Contrat de défense. La présente clause s'applique si la case ci-dessous est cochée.</b>	
	<input type="checkbox"/>	Le contrat est un contrat de défense au sens de la <a href="#">Loi sur la production de défense</a> , L.R.C. (1985), ch. D-1.

## ANNEXE A-1 BESOIN et BASE DE PAIEMENT

### 1. Sélection de la catégorie

Le besoin comprend la (les) catégorie(s) de travaux suivante(s):

- a. ☒ Catégorie 1 - Système de cloisons interraccordables et autostables

#### **RÈGLE :** Produit de rangement en métal

Les utilisateurs désignés peuvent acquérir des produits de rangement en métal qui font partie de la catégorie 1 lorsqu'ils sont combinés avec des cloisons interraccordables ou des systèmes autostables, et si le montant total de produits de rangement en métal représente moins de 20 % du besoin. Si cette règle ne s'applique pas, il faut utiliser la catégorie 3 en ce qui concerne les armoires métalliques de rangement faisant partie de cette catégorie.

☐ Catégorie 1 Les produits non disponibles dans le cadre d'un AMA faisant partie de cet énoncé du besoin se trouvent dans l'Annexe D de la présente invitation à soumissionner (les ajouts à l'énoncé du besoin doivent être approuvés par la Direction générale des approvisionnements)

- b. ☒ Catégorie 2 – Tables ou bureaux autostables à hauteur réglable

#### **RÈGLE :** Catégories 1 et 2

Les catégories 1 et 2 peuvent être regroupées pour les besoins des paliers 2 et 3, lorsque les surfaces de la catégorie 2 constituent au plus 50 p. 100 du total des surfaces de travail.

☐ Catégorie 2 Les produits non disponibles dans le cadre d'un AMA faisant partie de cet énoncé du besoin se trouvent dans l'Annexe D de la présente invitation à soumissionner (les ajouts à l'énoncé du besoin doivent être approuvés par la Direction générale des approvisionnements)

- c. ☐ Catégorie 3 – Classeurs et armoires de rangement métalliques

#### **RÈGLE :** Produits de rangement en hauteur

Il est acceptable d'indiquer la hauteur maximale des tours d'entreposage personnelles, des garde-robes et des armoires de rangement quand les produits requis doivent s'uniformiser à la hauteur de systèmes de cloisons faisant partie d'un inventaire existant. En ce qui concerne les éléments de rangement supplémentaires faisant partie du même besoin et n'étant pas intégrés dans un poste de travail existant à cloisons, il ne faut pas préciser la hauteur maximale, mais créer pour eux une inscription distincte à l'article 3 de la présente annexe.

La hauteur maximale du (des) produit(s) \_\_\_\_\_ à l'article 3 de la présente annexe est \_\_\_\_\_.

☐ Catégorie 3 Les produits non disponibles dans le cadre d'un AMA faisant partie de cet énoncé du besoin se trouvent dans l'Annexe D de la présente invitation à soumissionner (les ajouts à l'énoncé du besoin doivent être approuvés par la Direction générale des approvisionnements)

- d. ☐ Catégorie 4 – Produits autostables en placage de bois

☐ Catégorie 4 Les produits non disponibles dans le cadre d'un AMA faisant partie de cet énoncé du besoin se trouvent dans l'Annexe D de la présente invitation à soumissionner (les ajouts à l'énoncé du besoin doivent être approuvés par la Direction générale des approvisionnements)

- e. ☐ Catégorie 5 – Équipements auxiliaires et appareils d'éclairage

☐ Catégorie 5 Les produits non disponibles dans le cadre d'un AMA faisant partie de cet énoncé du besoin se trouvent dans l'Annexe D de la présente invitation à soumissionner (les ajouts à l'énoncé du besoin doivent être approuvés par la Direction générale des approvisionnements)

f. ☐ Catégorie 6 – Locaux de soutien et espaces de collaboration

**RÈGLE 1 :** La catégorie 6 peut être divisée davantage par local ou par article semblable afin d'accroître ou de permettre la concurrence. Par « local », on entend un lieu disponible pour une utilisation particulière, comme une salle de réunion ou une aire de collaboration. Par « article semblable », on entend des produits dont la conception et la construction sont similaires.

**RÈGLE 2 :** Les clients peuvent exercer une option de mise à niveau des produits jusqu'à 15 % du total du ou des produits de catégorie 6 indiqués au tableau 9, article 1 (avant les taxes applicables). Lorsque cette option est appliquée, l'autorité contractante publiera une modification au contrat comprenant les mises à niveau conceptuelles, ainsi que les prix.

Le montant pour la mise à niveau conceptuelle est utilisé à la discrétion du chargé de projet. Dans les dix jours ouvrables après l'attribution du contrat, le chargé de projet fournira à l'entrepreneur un avis écrit des produits à l'Annexe A du contrat qui sont sélectionnés pour la mise à niveau conceptuelle. L'entrepreneur fournira le prix relatif aux mises à niveau de produit jusqu'à un maximum de 15 % du coût total du ou des produits indiqués au tableau 9, article 1.

Le fournisseur atteste que les produits de mise à niveau conceptuelle offerts seront conformes à toutes les spécifications et respecteront les exigences relatives aux essais détaillées dans les spécifications de l'arrangement en matière d'approvisionnement.

Mise à niveau conceptuelle : Processus visant à remplacer un produit par une version novatrice ou améliorée de ce même produit ou de cette même série.

☐ Catégorie 6 Les produits non disponibles dans le cadre d'un AMA faisant partie de cet énoncé du besoin se trouvent dans l'Annexe D de la présente invitation à soumissionner (les ajouts à l'énoncé du besoin doivent être approuvés par la Direction générale des approvisionnements)

g. ☐ Services liés aux produits

## 2. CIUGDC ou plan(s) d'étage

### 2.1 Exigences des services liés aux produits

### 2.2 Pour les catégories 1 à 6 :

Scénario a. ☐ Ne comprend aucun plan d'étage – catégorie(s) \_\_\_\_\_

Scénario b. ☒ Inclut le(s) plan(s) d'étage AVEC l'information d'identification du produit à l'annexe C de cette IAS - Catégorie(s) 1 et 2.

On utilise le(s) plan(s) d'étage à titre informatif.

Se reporter à l'article 4 de l'annexe A de l'AMA pour connaître les instructions concernant l'inspection des lieux et la documentation après l'attribution du contrat.

Date d'inspection du site : \_\_\_\_\_ (*l'utilisateur désigné doit l'indiquer lors de l'attribution du contrat*)

### 3. Produits et tableaux d'établissement des prix

**Le soumissionnaire doit remplir** : la section B des tableaux désignés par l'utilisateur désigné, dans l'article 3 de la présente annexe, et les tableaux 9 et 10. Dans tout marché attribué, le mot « soumission » désigne l'engagement pris par le fournisseur, et le mot « soumissionnaire » désigne « l'entrepreneur ».

#### Catégorie de produit : 1 et 2

##### Tableau 1 – Produits

Scénario B, SVP se référer à l'annexe C pour le plan.

##### Tableau 2 – Livraison

Section A – BESOIN DE L'utilisateur désigné				Section B – SOUMISSION DU FOURNISSEUR		
N° du produit tiré du Tableau 1	Lieu	Date voulue (A-M-J)	Heure voulue: Heures normales de travail (Normales) Ou En dehors des heures normales de travail (En dehors)*	Le fournisseur livrera les produits à la date et à l'heure indiquées ci-dessous*	Prix ferme \$	Total calculé (Qté x Prix unitaire ferme) \$
1	Innovation, Sciences et Développement économique (ISDE) Edifice CD Howe, 235 rue Queen, Ottawa Ontario étage C3	2017-12-04	En dehors	(A) (M) (J)		
* Si le fournisseur n'ajoute aucune date ni heure, il accepte d'installer les produits à la date et à l'heure voulues. [Heures normales de travail de 8 h à 17 h, conformément à l'article 5 de l'annexe A de l'AMA] Ajouter des lignes au besoin.				Total des livraisons :		\$

**Tableau 3 – Installation**

Section A – BESOIN DE L'UTILISATEUR DÉSIGNÉ				Section B – SOUMISSION DU FOURNISSEUR		
N° du produit tiré du Tableau 1	Lieu :	Date voulue (A-M-J)	Heure voulue Heures normales de travail (Normales) Ou En dehors des heures normales de travail (En dehors)*	Le fournisseur installera les produits à la date et à l'heure indiquées ci-dessous*	Prix ferme** \$	Total calculé (Qté x Prix unitaire ferme) \$
1	Innovation, Sciences et Développement économique (ISDE) Edifice CD Howe, 235 rue Queen, Ottawa Ontario étage C3	2017-12-05	Normales	(A) (M) (J)		
* Si le fournisseur n'ajoute aucune date ni heure, il accepte d'installer les produits à la date et à l'heure voulues. [Heures normales de travail de 8 h à 17 h, conformément à l'article 5 de l'annexe A de l'AMA] Ajouter des lignes au besoin.				Prix total de l'installation		\$

**Tableau 4 – Produit optionnel****Tableau 5 – Livraison optionnelle****Tableau 6 – Installation optionnelle****Tableau 7 – Services liés aux produits****Tableau 8 – Finis normalisés et installations du Canada aux fins de la livraison et des attestations**

<b>1.</b>	<b>Finis normalisés</b>	
1.1	L'utilisateur désigné doit consulter le site Web du fournisseur indiqué à la partie 6A de l'AMA pour connaître les finis offerts.  Dans les dix jours ouvrables suivant l'octroi du contrat, l'autorité contractante enverra à l'entrepreneur un avis écrit indiquant le choix de finis du Canada pour chacun des produits figurant à l'annexe A.  L'entrepreneur livrera les produits correspondant au choix de finis du Canada. Aucuns frais supplémentaires ne seront facturés au Canada.	
<b>2.</b>	<b>Installations du Canada où se fera la livraison</b>	
2.1	Plates-formes de chargement	
A	Lieu	Innovation, Sciences et Développement économique (ISDE)
B	Quai/	s.o.
C	Élévateur	RAMPE
D	Porte	78 pouces Hauteur X 38 pouces Largeur
2.2	Monte-charge	DISPONIBLE
2.3	Autre (préciser)	

	<b>Continuité des attestations</b>
	Le soumissionnaire atteste qu'en présentant une soumission en réponse à la demande de soumissions, il (et tout membre de la coentreprise s'il est une coentreprise) continue de se conformer à toutes les attestations énumérées dans les parties 6A et 6B de son AMA concernant les postes de travail en ce qui concerne :
3.1	les dispositions relatives à l'intégrité
3.2	le programme fédéral pour l'équité en matière d'emploi visant les entrepreneurs
3.4	la conformité du produit
3.5	l'attestation des prix (conformément à l'AMA, partie 6B)

**Tableau 9 – Évaluation de la soumission et valeur totale du contrat (le Canada peut remplir cette partie si le soumissionnaire ne l'a pas fait)**

1	Total des produits (tableau 1) ou le total de l'Annexe C	\$
2	Total des produits optionnels (Tableau 4)	\$
3	Total des livraisons (Tableau 2)	\$
4	Total des livraisons optionnelles (Tableau 5)	\$
5	Total des installations (Tableau 3)	\$
6	Total des installations optionnelles (Tableau 6)	\$
7	Total des services liés aux produits offerts (s'il y a lieu) (Tableau 7)	\$
8	Total des produits non disponibles dans le cadre d'un AMA (s'il y a lieu) voir Annexe D	\$
9	Coût total du matériel, conformément à l'article 1.5 de l'Annexe A-1 de l'AMA (s'il y a lieu)	\$
10	<b>Prix évalué (soumission) total* (1 + 2 + 3 + 4 + 5 + 6 + 7 + 8 + 9) :</b>	\$
11	Taxes applicables :	\$
12	Coût estimatif total (10 + 11) :	\$

**Tableau 10 – Représentant autorisé du soumissionnaire**

<b>Tableau 6 – Représentant autorisé du soumissionnaire</b>		
1.	Représentant autorisé du soumissionnaire pour la soumission et le contrat	
	Nom :	Téléphone :
		Courriel :
		Autre :

\* Lors de l'attribution du contrat, le « Prix évalué (soumission) total » devient le « Prix du contrat ».

## ANNEXE A-2 BESOIN et BASE DE PAIEMENT

### 1. Sélection de la catégorie

Le besoin comprend la (les) catégorie(s) de travaux suivante(s)

- a. ☐ Catégorie 1 - Système de cloisons interraccordables et autostables

**RÈGLE :** Produit de rangement en métal

Les utilisateurs désignés peuvent acquérir des produits de rangement en métal qui font partie de la catégorie 1 lorsqu'ils sont combinés avec des cloisons interraccordables ou des systèmes autostables, et si le montant total de produits de rangement en métal représente moins de 20 % du besoin. Si cette règle ne s'applique pas, il faut utiliser la catégorie 3 en ce qui concerne les armoires métalliques de rangement faisant partie de cette catégorie.

☐ Catégorie 1 Les produits non disponibles dans le cadre d'un AMA faisant partie de cet énoncé du besoin se trouvent dans l'Annexe D de la présente invitation à soumissionner (les ajouts à l'énoncé du besoin doivent être approuvés par la Direction générale des approvisionnements)

- b. ☐ Catégorie 2 – Tables ou bureaux autostables à hauteur réglable

**RÈGLE :** Catégories 1 et 2

Les catégories 1 et 2 peuvent être regroupées pour les besoins des paliers 2 et 3, lorsque les surfaces de la catégorie 2 constituent au plus 50 p. 100 du total des surfaces de travail.

☐ Catégorie 2 Les produits non disponibles dans le cadre d'un AMA faisant partie de cet énoncé du besoin se trouvent dans l'Annexe D de la présente invitation à soumissionner (les ajouts à l'énoncé du besoin doivent être approuvés par la Direction générale des approvisionnements)

- c. ☒ Catégorie 3 – Classeurs et armoires de rangement métalliques

**RÈGLE :** Produits de rangement en hauteur

Il est acceptable d'indiquer la hauteur maximale des tours d'entreposage personnelles, des garde-robes et des armoires de rangement quand les produits requis doivent s'uniformiser à la hauteur de systèmes de cloisons faisant partie d'un inventaire existant. En ce qui concerne les éléments de rangement supplémentaires faisant partie du même besoin et n'étant pas intégrés dans un poste de travail existant à cloisons, il ne faut pas préciser la hauteur maximale, mais créer pour eux une inscription distincte à l'article 3 de la présente annexe.

La hauteur maximale du (des) produit(s) 3 et 4 à l'article 3 de la présente annexe est 51po.

☐ Catégorie 3 Les produits non disponibles dans le cadre d'un AMA faisant partie de cet énoncé du besoin se trouvent dans l'Annexe D de la présente invitation à soumissionner (les ajouts à l'énoncé du besoin doivent être approuvés par la Direction générale des approvisionnements)

- d. ☐ Catégorie 4 – Produits autostables en placage de bois

☐ Catégorie 4 Les produits non disponibles dans le cadre d'un AMA faisant partie de cet énoncé du besoin se trouvent dans l'Annexe D de la présente invitation à soumissionner (les ajouts à l'énoncé du besoin doivent être approuvés par la Direction générale des approvisionnements)

- e. ☐ Catégorie 5 – Équipements auxiliaires et appareils d'éclairage

☐ Catégorie 5 Les produits non disponibles dans le cadre d'un AMA faisant partie de cet énoncé du besoin se trouvent dans l'Annexe D de la présente invitation à soumissionner (les ajouts à l'énoncé du besoin doivent être approuvés par la Direction générale des approvisionnements)

f. ☐ Catégorie 6 – Locaux de soutien et espaces de collaboration

**RÈGLE 1 :** La catégorie 6 peut être divisée davantage par local ou par article semblable afin d'accroître ou de permettre la concurrence. Par « local », on entend un lieu disponible pour une utilisation particulière, comme une salle de réunion ou une aire de collaboration. Par « article semblable », on entend des produits dont la conception et la construction sont similaires.

**RÈGLE 2 :** Les clients peuvent exercer une option de mise à niveau des produits jusqu'à 15 % du total du ou des produits de catégorie 6 indiqués au tableau 9, article 1 (avant les taxes applicables). Lorsque cette option est appliquée, l'autorité contractante publiera une modification au contrat comprenant les mises à niveau conceptuelles, ainsi que les prix.

Le montant pour la mise à niveau conceptuelle est utilisé à la discrétion du chargé de projet. Dans les dix jours ouvrables après l'attribution du contrat, le chargé de projet fournira à l'entrepreneur un avis écrit des produits à l'Annexe A du contrat qui sont sélectionnés pour la mise à niveau conceptuelle. L'entrepreneur fournira le prix relatif aux mises à niveau de produit jusqu'à un maximum de 15 % du coût total du ou des produits indiqués au tableau 9, article 1.

Le fournisseur atteste que les produits de mise à niveau conceptuelle offerts seront conformes à toutes les spécifications et respecteront les exigences relatives aux essais détaillées dans les spécifications de l'arrangement en matière d'approvisionnement.

Mise à niveau conceptuelle : Processus visant à remplacer un produit par une version novatrice ou améliorée de ce même produit ou de cette même série.

☐ Catégorie 6 Les produits non disponibles dans le cadre d'un AMA faisant partie de cet énoncé du besoin se trouvent dans l'Annexe D de la présente invitation à soumissionner (les ajouts à l'énoncé du besoin doivent être approuvés par la Direction générale des approvisionnements)

g. ☐ Services liés aux produits

## 2. CIUGDC ou plan(s) d'étage

### 2.1 Exigences des services liés aux produits

### 2.2 Pour les catégories 1 à 6 :

Scénario a. ☒ Ne comprend aucun plan d'étage – catégorie(s) 3

Scénario b. ☐ Inclut le(s) plan(s) d'étage AVEC l'information d'identification du produit à l'annexe C de cette IAS - Catégorie(s) \_\_\_\_\_.

On utilise le(s) plan(s) d'étage à titre informatif.

### 3. Produits et tableaux d'établissement des prix

**Le soumissionnaire doit remplir :** la section B des tableaux désignés par l'utilisateur désigné, dans l'article 3 de la présente annexe, et les tableaux 9 et 10. Dans tout marché attribué, le mot « soumission » désigne l'engagement pris par le fournisseur, et le mot « soumissionnaire » désigne « l'entrepreneur ».

**Catégorie de produit :** 3

**Tableau 1 – Produits (s'applique seulement pour le scénario a de l'article 2. de cette IAS)**

Section A – BESOIN DE L'UTILISATEUR DÉSIGNÉ				Section B – SOUMISSION DU FOURNISSEUR		
Pt	CIUGDC	Description du produit (zone facultative)	Qté	N° de pièce du fournisseur	Prix ferme** \$	Total calculé [Qté x Prix] \$
1	PEDSFSD24xxBBFxxxxx	Caissons, Autostable, Profondeur de 610mm, Boite,boite, Filière	33			
2	PEDSFSD24xxBFxxxxxx	Caissons, Autostable, Profondeur de 610mm, Boite, Filière	7			
3	PSTxW2FCxxx2424Lxxx	Penderie d'un coté, 2 tiroirs classeurs a la partie inférieure et un placard fermé au-dessus, a serrure. hauteur 1372mm(54 po), 610mm (24 in./po) x 610mm (24 in./po) , Gauche	81			
4	PSTxW2FCxxx2424Rxxx	Penderie d'un coté, 2 tiroirs classeurs a la partie inférieure et un placard fermé au-dessus, a serrure. hauteur 1372mm(54 po), 610mm (24 in./po) x 610mm (24 in./po) , Droite	78			
** Ne doit pas dépasser le prix unitaire plafond indiqué dans l'AMA.  Ajouter des lignes au besoin.				Total des produits		\$

**Tableau 2 – Livraison**

Section A – BESOIN DE L'utilisateur désigné				Section B – SOUMISSION DU FOURNISSEUR		
N° du produit tiré du Tableau 1	Lieu	Date voulue (A-M-J)	Heure voulue: Heures normales de travail (Normales) Ou En dehors des heures normales de travail (En dehors)*	Le fournisseur livrera les produits à la date et à l'heure indiquées ci-dessous*	Prix ferme \$	Total calculé (Qté x Prix unitaire ferme) \$
1	Innovation, Sciences et Développement économique (ISDE) Edifice CD Howe, 235 rue Queen, Ottawa Ontario étage C3	2017-12-04	En dehors	(A) (M) (J)		
* Si le fournisseur n'ajoute aucune date ni heure, il accepte d'installer les produits à la date et à l'heure voulues. [Heures normales de travail de 8 h à 17 h, conformément à l'article 5 de l'annexe A de l'AMA] Ajouter des lignes au besoin.				Total des livraisons :		\$

**Tableau 3 – Installation**

Section A – BESOIN DE L'UTILISATEUR DÉSIGNÉ				Section B – SOUMISSION DU FOURNISSEUR		
N° du produit tiré du Tableau 1	Lieu :	Date voulue (A-M-J)	Heure voulue Heures normales de travail (Normales) Ou En dehors des heures normales de travail (En dehors)*	Le fournisseur installera les produits à la date et à l'heure indiquées ci-dessous*	Prix ferme \$	Total calculé (Qté x Prix unitaire ferme) \$
1	Innovation, Sciences et Développement économique (ISDE) Edifice CD Howe, 235 rue Queen, Ottawa Ontario étage C3	2017-12-05	Normales	(A) (M) (J)		
* Si le fournisseur n'ajoute aucune date ni heure, il accepte d'installer les produits à la date et à l'heure voulues. [Heures normales de travail de 8 h à 17 h, conformément à l'article 5 de l'annexe A de l'AMA] Ajouter des lignes au besoin.				Prix total de l'installation		\$

**Tableau 4 – Produit optionnel****Tableau 5 – Livraison optionnelle****Tableau 6 – Installation optionnelle****Tableau 7 – Services liés aux produits****Tableau 8 – Finis normalisés et installations du Canada aux fins de la livraison et des attestations**

<b>1.</b>	<b>Finis normalisés</b>	
1.1	L'utilisateur désigné doit consulter le site Web du fournisseur indiqué à la partie 6A de l'AMA pour connaître les finis offerts.	
	Dans les dix jours ouvrables suivant l'octroi du contrat, l'autorité contractante enverra à l'entrepreneur un avis écrit indiquant le choix de finis du Canada pour chacun des produits figurant à l'annexe A.	
	L'entrepreneur livrera les produits correspondant au choix de finis du Canada. Aucuns frais supplémentaires ne seront facturés au Canada.	
<b>2.</b>	<b>Installations du Canada où se fera la livraison</b>	
2.1	Plates-formes de chargement	
A	Lieu	Innovation, Sciences et Développement économique (ISDE)
B	Quai/	s.o.
C	Élévateur	RAMPE
D	Porte	78 pouces Hauteur X 38 pouces Largeur
2.2	Monte-charge	DISPONIBLE
2.3	Autre (préciser)	
	<b>Continuité des attestations</b>	
	Le soumissionnaire atteste qu'en présentant une soumission en réponse à la demande de soumissions, il (et tout membre de la coentreprise s'il est une coentreprise) continue de se conformer à toutes les attestations énumérées dans les parties 6A et 6B de son AMA concernant les postes de travail en ce qui concerne :	
3.1	les dispositions relatives à l'intégrité	
3.2	le programme fédéral pour l'équité en matière d'emploi visant les entrepreneurs	
3.4	la conformité du produit	
3.5	l'attestation des prix (conformément à l'AMA, partie 6B)	

**Tableau 9 – Évaluation de la soumission et valeur totale du contrat (le Canada peut remplir cette partie si le soumissionnaire ne l'a pas fait)**

1	Total des produits (tableau 1) ou le total de l'Annexe C	\$
2	Total des produits optionnels (Tableau 4)	\$
3	Total des livraisons (Tableau 2)	\$
4	Total des livraisons optionnelles (Tableau 5)	\$
5	Total des installations (Tableau 3)	\$
6	Total des installations optionnelles (Tableau 6)	\$
7	Total des services liés aux produits offerts (s'il y a lieu) (Tableau 7)	\$
8	Total des produits non disponibles dans le cadre d'un AMA (s'il y a lieu) voir Annexe D	\$
9	Coût total du matériel, conformément à l'article 1.5 de l'Annexe A-1 de l'AMA (s'il y a lieu)	\$
10	<b>Prix évalué (soumission) total* (1 + 2 + 3 + 4 + 5 + 6 + 7 + 8 + 9) :</b>	\$
11	Taxes applicables :	\$
12	Coût estimatif total (10 + 11) :	\$

**Tableau 10 – Représentant autorisé du soumissionnaire**

Tableau 6 – Représentant autorisé du soumissionnaire		
1.	Représentant autorisé du soumissionnaire pour la soumission et le contrat	
	Nom :	Téléphone :
		Courriel :
		Autre :

\* Lors de l'attribution du contrat, le « Prix évalué (soumission) total » devient le « Prix du contrat ».

**Annexe B**  
**EXIGENCES RELATIVES À LA SÉCURITÉ**

A. Les exigences en matière de sécurité énoncées dans la Liste de vérification des exigences relatives à la sécurité (LVERS) ci-jointe s'appliquent au contrat et en font partie intégrante.



Government of Canada  
Gouvernement du Canada

Contract Number / Numéro du contrat

RFB #186541

Security Classification / Classification de sécurité

### SECURITY REQUIREMENTS CHECK LIST (SRCL)

### LISTE DE VÉRIFICATION DES EXIGENCES RELATIVES À LA SÉCURITÉ (LVERS)

#### PART A - CONTRACT INFORMATION / PARTIE A - INFORMATION CONTRACTUELLE

1. Originating Government Department or Organization / Ministère ou organisme gouvernemental d'origine		2. Branch or Directorate / Direction générale ou Direction Facilities Management / Gestion des installations	
3. a) Subcontract Number / Numéro du contrat de sous-traitance		3. b) Name and Address of Subcontractor / Nom et adresse du sous-traitant	
4. Brief Description of Work / Brève description du travail Delivery & Installation of workstations on C3 / Livraison & installation pour les stations de travail au C3			
5. a) Will the supplier require access to Controlled Goods? Le fournisseur aura-t-il accès à des marchandises contrôlées?		<input checked="" type="checkbox"/> No Non	<input type="checkbox"/> Yes Oui
5. b) Will the supplier require access to unclassified military technical data subject to the provisions of the Technical Data Control Regulations? Le fournisseur aura-t-il accès à des données techniques militaires non classifiées qui sont assujetties aux dispositions du Règlement sur le contrôle des données techniques?		<input checked="" type="checkbox"/> No Non	<input type="checkbox"/> Yes Oui
6. Indicate the type of access required / Indiquer le type d'accès requis			
6. a) Will the supplier and its employees require access to PROTECTED and/or CLASSIFIED information or assets? Le fournisseur ainsi que les employés auront-ils accès à des renseignements ou à des biens PROTÉGÉS et/ou CLASSIFIÉS? (Specify the level of access using the chart in Question 7. c) (Préciser le niveau d'accès en utilisant le tableau qui se trouve à la question 7. c)		<input checked="" type="checkbox"/> No Non	<input type="checkbox"/> Yes Oui
6. b) Will the supplier and its employees (e.g. cleaners, maintenance personnel) require access to restricted access areas? No access to PROTECTED and/or CLASSIFIED information or assets is permitted. Le fournisseur et ses employés (p. ex. nettoyeurs, personnel d'entretien) auront-ils accès à des zones d'accès restreintes? L'accès à des renseignements ou à des biens PROTÉGÉS et/ou CLASSIFIÉS n'est pas autorisé.		<input type="checkbox"/> No Non	<input checked="" type="checkbox"/> Yes Oui
6. c) Is this a commercial courier or delivery requirement with no overnight storage? S'agit-il d'un contrat de messagerie ou de livraison commerciale sans entreposage de nuit?		<input checked="" type="checkbox"/> No Non	<input type="checkbox"/> Yes Oui
7. a) Indicate the type of information that the supplier will be required to access / Indiquer le type d'information auquel le fournisseur devra avoir accès			
Canada <input type="checkbox"/>	NATO / OTAN <input type="checkbox"/>	Foreign / Étranger <input type="checkbox"/>	
7. b) Release restrictions / Restrictions relatives à la diffusion			
No release restrictions Aucune restriction relative à la diffusion <input type="checkbox"/>	All NATO countries Tous les pays de l'OTAN <input type="checkbox"/>	No release restrictions Aucune restriction relative à la diffusion <input type="checkbox"/>	
Not releasable À ne pas diffuser <input type="checkbox"/>			
Restricted to: / Limité à: <input type="checkbox"/> Specify country(ies): / Préciser le(s) pays:	Restricted to: / Limité à: <input type="checkbox"/> Specify country(ies): / Préciser le(s) pays:	Restricted to: / Limité à: <input type="checkbox"/> Specify country(ies): / Préciser le(s) pays:	
7. c) Level of information / Niveau d'information			
PROTECTED A PROTÉGÉ A <input type="checkbox"/>	NATO UNCLASSIFIED NATO NON CLASSIFIÉ <input type="checkbox"/>	PROTECTED A PROTÉGÉ A <input type="checkbox"/>	
PROTECTED B PROTÉGÉ B <input type="checkbox"/>	NATO RESTRICTED NATO DIFFUSION RESTREINTE <input type="checkbox"/>	PROTECTED B PROTÉGÉ B <input type="checkbox"/>	
PROTECTED C PROTÉGÉ C <input type="checkbox"/>	NATO CONFIDENTIAL NATO CONFIDENTIEL <input type="checkbox"/>	PROTECTED C PROTÉGÉ C <input type="checkbox"/>	
CONFIDENTIAL CONFIDENTIEL <input type="checkbox"/>	NATO SECRET NATO SECRET <input type="checkbox"/>	CONFIDENTIAL CONFIDENTIEL <input type="checkbox"/>	
SECRET SECRET <input type="checkbox"/>	COSMIC TOP SECRET COSMIC TRÈS SECRET <input type="checkbox"/>	SECRET SECRET <input type="checkbox"/>	
TOP SECRET TRÈS SECRET <input type="checkbox"/>		TOP SECRET TRÈS SECRET <input type="checkbox"/>	
TOP SECRET (SIGINT) TRÈS SECRET (SIGINT) <input type="checkbox"/>		TOP SECRET (SIGINT) TRÈS SECRET (SIGINT) <input type="checkbox"/>	

TBS/SCT 350-103(2004/12)

Security Classification / Classification de sécurité

Canada



Government of Canada  
Gouvernement du Canada

Contract Number / Numéro du contrat

RFB #186541

Security Classification / Classification de sécurité

**PART A (continued) / PARTIE A (suite)**

8. Will the supplier require access to PROTECTED and/or CLASSIFIED COMSEC information or assets?  
Le fournisseur aura-t-il accès à des renseignements ou à des biens COMSEC désignés PROTÉGÉS et/ou CLASSIFIÉS? ☒ No ☐ Yes  
Non Oui

If Yes, indicate the level of sensitivity.

Dans l'affirmative, indiquer le niveau de sensibilité :

9. Will the supplier require access to extremely sensitive INFOSEC information or assets?  
Le fournisseur aura-t-il accès à des renseignements ou à des biens INFOSEC de nature extrêmement délicate? ☒ No ☐ Yes  
Non Oui

Short Title(s) of material / Titre(s) abrégé(s) du matériel :

Document Number / Numéro du document :

**PART B - PERSONNEL (SUPPLIER) / PARTIE B - PERSONNEL (FOURNISSEUR)**

10. a) Personnel security screening level required / Niveau de contrôle de la sécurité du personnel requis

- |   |   |   |  |
|---|---|---|--|
| <input checked="" type="checkbox"/> RELIABILITY STATUS<br>COTE DE FIABILITÉ | <input type="checkbox"/> CONFIDENTIAL<br>CONFIDENTIEL           | <input type="checkbox"/> SECRET<br>SECRET           | <input type="checkbox"/> TOP SECRET<br>TRÈS SECRET               |
| <input type="checkbox"/> TOP SECRET-SIGINT<br>TRÈS SECRET - SIGINT          | <input type="checkbox"/> NATO CONFIDENTIAL<br>NATO CONFIDENTIEL | <input type="checkbox"/> NATO SECRET<br>NATO SECRET | <input type="checkbox"/> COSMIC TOP SECRET<br>COSMIC TRÈS SECRET |
| <input type="checkbox"/> SITE ACCESS<br>ACCÈS AUX EMPLACEMENTS              |   |   |  |

Special comments:

Commentaires spéciaux :

NOTE: If multiple levels of screening are identified, a Security Classification Guide must be provided.

REMARQUE : Si plusieurs niveaux de contrôle de sécurité sont requis, un guide de classification de la sécurité doit être fourni.

10. b) May unscreened personnel be used for portions of the work?  
Du personnel sans autorisation sécuritaire peut-il se voir confier des parties du travail? ☐ No ☒ Yes  
Non Oui

If Yes, will unscreened personnel be escorted?  
Dans l'affirmative, le personnel en question sera-t-il escorté? ☐ No ☒ Yes  
Non Oui

**PART C - SAFEGUARDS (SUPPLIER) / PARTIE C - MESURES DE PROTECTION (FOURNISSEUR)**

**INFORMATION / ASSETS / RENSEIGNEMENTS / BIENS**

11. a) Will the supplier be required to receive and store PROTECTED and/or CLASSIFIED information or assets on its site or premises?  
Le fournisseur sera-t-il tenu de recevoir et d'entreposer sur place des renseignements ou des biens PROTÉGÉS et/ou CLASSIFIÉS? ☒ No ☐ Yes  
Non Oui

11. b) Will the supplier be required to safeguard COMSEC information or assets?  
Le fournisseur sera-t-il tenu de protéger des renseignements ou des biens COMSEC? ☒ No ☐ Yes  
Non Oui

**PRODUCTION**

11. c) Will the production (manufacture, and/or repair and/or modification) of PROTECTED and/or CLASSIFIED material or equipment occur at the supplier's site or premises?  
Les installations du fournisseur serviront-elles à la production (fabrication et/ou réparation et/ou modification) de matériel PROTÉGÉ et/ou CLASSIFIÉ? ☒ No ☐ Yes  
Non Oui

**INFORMATION TECHNOLOGY (IT) MEDIA / SUPPORT RELATIF À LA TECHNOLOGIE DE L'INFORMATION (TI)**

11. d) Will the supplier be required to use its IT systems to electronically process, produce or store PROTECTED and/or CLASSIFIED information or data?  
Le fournisseur sera-t-il tenu d'utiliser ses propres systèmes informatiques pour traiter, produire ou stocker électroniquement des renseignements ou des données PROTÉGÉS et/ou CLASSIFIÉS? ☒ No ☐ Yes  
Non Oui

11. e) Will there be an electronic link between the supplier's IT systems and the government department or agency?  
Disposera-t-on d'un lien électronique entre le système informatique du fournisseur et celui du ministère ou de l'agence gouvernementale? ☒ No ☐ Yes  
Non Oui



Government of Canada  
Gouvernement du Canada

Contract Number / Numéro du contrat

RFB #186541

Security Classification / Classification de sécurité

**PART C - (continued) / PARTIE C - (suite)**

For users completing the form manually use the summary chart below to indicate the category(ies) and level(s) of safeguarding required at the supplier's site(s) or premises.

Les utilisateurs qui remplissent le formulaire manuellement doivent utiliser le tableau récapitulatif ci-dessous pour indiquer, pour chaque catégorie, les niveaux de sauvegarde requis aux installations du fournisseur.

For users completing the form online (via the Internet), the summary chart is automatically populated by your responses to previous questions.

Dans le cas des utilisateurs qui remplissent le formulaire en ligne (par Internet), les réponses aux questions précédentes sont automatiquement saisies dans le tableau récapitulatif.

**SUMMARY CHART / TABLEAU RÉCAPITULATIF**

Category Catégorie	PROTECTED PROTÉGÉ			CLASSIFIED CLASSIFIÉ		NATO				COMSEC			
	A	B	C	CONFIDENTIAL CONFIDENTIEL	SECRET TRÈS SECRET	TOP SECRET TRÈS SECRET	RESTRICTED NATO DIFFUSION RESTREINTE	CONFIDENTIAL CONFIDENTIEL	NATO SECRET	COSMIC TOP SECRET COSMIC TRÈS SECRET	PROTECTED PROTÉGÉ		
											A	B	C
Information / Assets Renseignements / Biens													
Production													
IT Media / Support TI													
IT Link / Lien électronique													

12. a) Is the description of the work contained within this SRCL PROTECTED and/or CLASSIFIED?

La description du travail visé par la présente LVERS est-elle de nature PROTÉGÉE et/ou CLASSIFIÉE?

☒ No ☐ Yes  
Non Oui

If Yes, classify this form by annotating the top and bottom in the area entitled "Security Classification".

Dans l'affirmative, classifiez le présent formulaire en indiquant le niveau de sécurité dans la case intitulée « Classification de sécurité » au haut et au bas du formulaire.

12. b) Will the documentation attached to this SRCL be PROTECTED and/or CLASSIFIED?

La documentation associée à la présente LVERS sera-t-elle PROTÉGÉE et/ou CLASSIFIÉE?

☒ No ☐ Yes  
Non Oui

If Yes, classify this form by annotating the top and bottom in the area entitled "Security Classification" and indicate with attachments (e.g. SECRET with Attachments).

Dans l'affirmative, classifiez le présent formulaire en indiquant le niveau de sécurité dans la case intitulée « Classification de sécurité » au haut et au bas du formulaire et indiquez qu'il y a des pièces jointes (p. ex. SECRET avec des pièces jointes).



Government of Canada  
Gouvernement du Canada

Contract Number / Numéro du contrat

RFB #186541

Security Classification / Classification de sécurité

**PART D - AUTHORIZATION / PARTIE D - AUTORISATION**

**13. Organization Project Authority / Chargé de projet de l'organisme**

Name (print) - Nom (en lettres moulées)		Title - Titre	Signature
Telephone No. - N° de téléphone	Facsimile No. - N° de télécopieur	E-mail address - Adresse courriel	Date

**14. Organization Security Authority / Responsable de la sécurité de l'organisme**

Name (print) - Nom (en lettres moulées)		Title - Titre	Signature
Telephone No. - N° de téléphone	Facsimile No. - N° de télécopieur	E-mail address - Adresse courriel	Date

**15. Are there additional instructions (e.g. Security Guide, Security Classification Guide) attached?**

Des instructions supplémentaires (p. ex. Guide de sécurité, Guide de classification de la sécurité) sont-elles jointes?

☐ No ☐ Yes  
Non Oui

**16. Procurement Officer / Agent d'approvisionnement**

Name (print) - Nom (en lettres moulées)		Title - Titre	Signature
Telephone No. - N° de téléphone	Facsimile No. - N° de télécopieur	E-mail address - Adresse courriel	Date

**17. Contracting Security Authority / Autorité contractante en matière de sécurité**

Name (print) - Nom (en lettres moulées)		Title - Titre	Signature
Telephone No. - N° de téléphone	Facsimile No. - N° de télécopieur	E-mail address - Adresse courriel	Date

## ANNEXE C PLAN(S) D'ÉTAGE

### Directives à l'intention du ou des soumissionnaires :

Pour le scénario d'approvisionnement B, les soumissionnaires doivent fournir :

- a) Les plan(s) d'étage complet(s) avec la liste des produits proposés, approuvé dans l'AMA;
- b) Une liste de produits proposés, approuvé dans l'AMA, et offerts au(x) plan(s) d'étage.

La liste de produits doit inclure à tout le moins les renseignements suivants :

- Les numéros des pièces du fournisseur;
- Une brève description des produits;
- Les quantités;
- Les prix fermes.

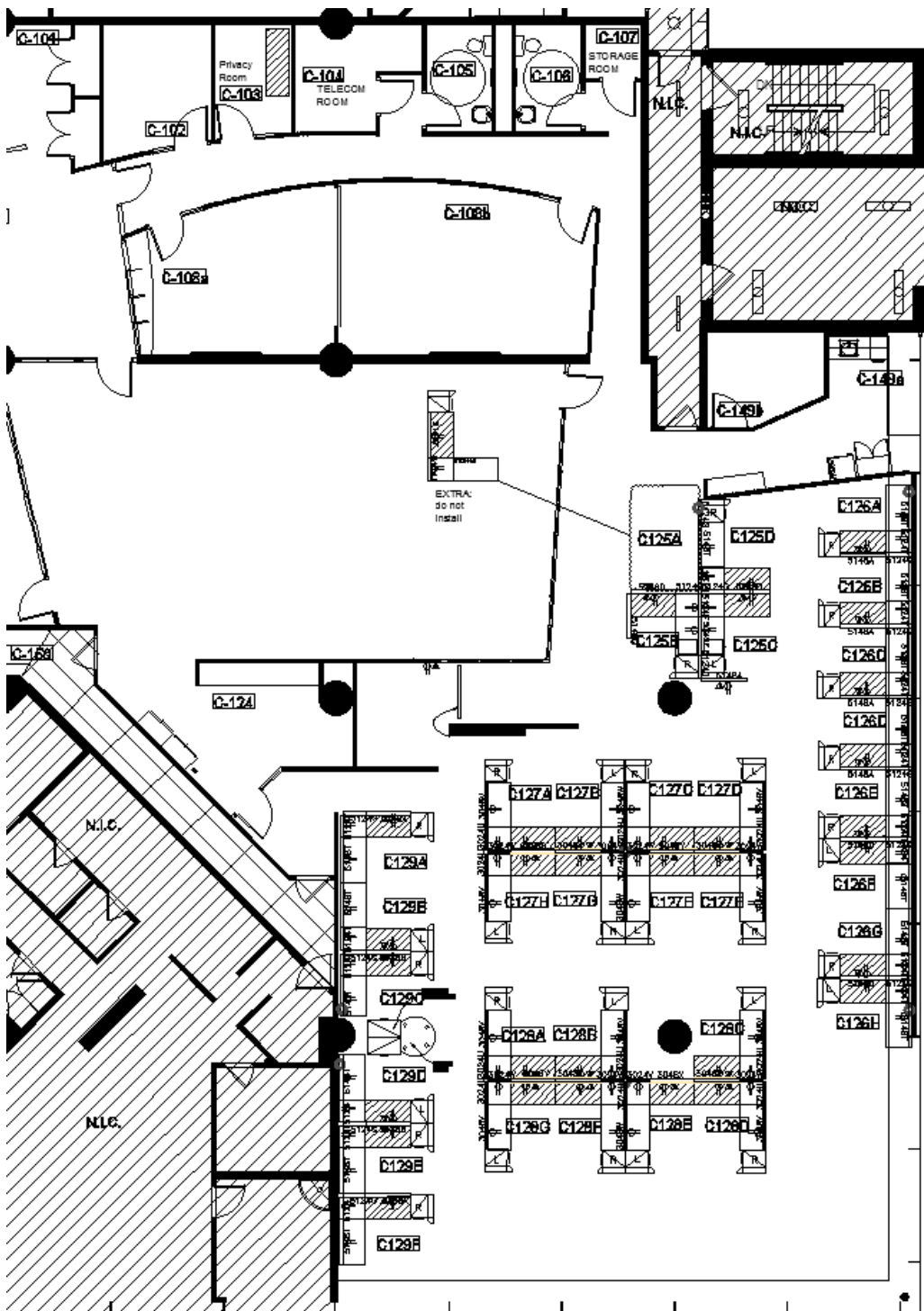
En présentant une soumission, le soumissionnaire atteste que sa soumission comprend tous les éléments et les quantités nécessaires indiqués dans les plans d'étage, conformément à la description et à la configuration de produit, et les modèles de cloisons énoncés à l'Annexe C.

**\*À l'attribution du contrat : « En présentant une soumission, le soumissionnaire... » devient « l'entrepreneur... ».**

Les produits non disponibles dans le cadre d'un AMA faisant partie de l'énoncé du besoin sont définis à l'Annexe D de la présente demande de soumissions.

### 1) Le(s) plan(s) d'étage en format PDF ou AutoCAD.

**Se référer à la filière ZIP pour le plan AutoCAD.**

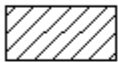


Legend/ Légende

Storage Products ,Personal Storage Tower. Freestanding , Laminate  
Wardrobe Right ,File - File, Closed -Drawer, 54in high, 24inx24in/  
Produits de rangement, Armoire de rangement personnel,  
Autostables, Stratiifié, Penderie droite, Fermé - tiroir, 54po de  
hauteur, 24pcx24po



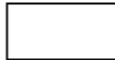
Storage Products ,Personal Storage Tower. Freestanding , Laminate  
Wardrobe Left ,File - File, Closed -Drawer, 54in high, 24inx24in/  
Produits de rangement, Armoire de rangement personnel,  
Autostables, Stratiifié, Penderie gauche, Fermé - tiroir, 54po de  
hauteur, 24pcx24po



Electrically assisted Sit/Stand Range Height  
Adjustable Work Surface / Surface de travail à  
hauteur d'une plage de hauteurs en position  
assise ou debout à commande électrique



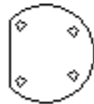
Electrically assisted Sit/Stand Range Height  
Adjustable Work Surface with Accessories,  
Privacy Screen, Work surface Mounted, Frosted.  
15" high / Surface de travail à hauteur d'une  
plage de hauteurs en position assise ou debout à  
commande électrique avec accessoires,  
panneaux d'intimité, monté sur surface de travail,  
givré, 15" de haut.



Work Surfaces Panel mounted / Surfaces de  
travail Monté sur cloison



Metal Filing and Storage, Locking Lateral Filing  
Cabinet, Two drawers with cushion top, 18in x 30in /  
Classeurs et armoires de rangement de métal,  
classeurs latéraux à serrure, deux tiroirs avec dessus  
coussiné, 18po x 30po



Laminate Table on casters.



Power pole hardwire ceiling fed/ Pole électrique  
alimentée du plafond



Electrical outlet triplex or duplex/ Prise électrique  
duplex ou triplex



Data outlet (1 data, 1 auxiliary)/ Prise voix/réseau  
(1 réseau, 1 auxiliaire (data) )

## 2) Description des produits

- a. La hauteur de tous les panneaux nécessaires : hauteur depuis la base, hauteur supplémentaire pour isoler la surface de travail et procurer une certaine intimité quand on est assis (voir la matrice des panneaux à la section 4).
- b. Le type d'alimentation est alimenté par la pole électrique du plafond.
- c. Les prises électriques sont situées au-dessous de la surface de travail.
- d. Toutes les surfaces de 42po et 48po de large doivent avoir un trou passe fils.
- e. Les surfaces électriques en position assise et debout doivent fournir une hauteur minimal de 48 po de hauteur.

## 3) Configurations des produits

#	CIUGDC (numéro d'identification unique du gouvernement du Canada)	Description de produit
1	ACPRPMAFxxxxxxx0624xx <b>(x20)</b>	Accessoires, Panneaux d'intimité, Monté sur cloison, givré, 6po x 24po
2	ACPRPMAFxxxxxxx0660xx <b>(x12)</b>	Accessoires, Panneaux d'intimité, Monté sur cloison, givré, 6po x 60po
3	ACPRSMFAxxxxxxx1548xx <b>(x15)</b>	Accessoires, Panneaux d'intimité, Monté sur surface de travail, givré, 15po x 48po
4	SPLFxxFAxxxxxCSxx3018 <b>(x2)</b>	Produits de rangement, classeur latéraux à deux tiroirs, Nil, tissu, Coussin d'assise, 30po x 18po
5	WSxxPMLHRxxxxxxx2424 <b>(x33)</b>	Surface de travail, monté sur cloison, Stratifié haute pression, Rectangulaire, 24po x 24po
6	WSxxPMLHRxxxxxxx4224 <b>(x3)</b>	Surface de travail, monté sur cloison, Stratifié haute pression, Rectangulaire, 42po x 24po
7	WSxxPMLHRxxxxxxx4824 <b>(x30)</b>	Surface de travail, monté sur cloison, Stratifié haute pression, Rectangulaire, 48po x 24po
8	SPPTFSLxxLWFFCD542424 <b>(x13)</b>	Produit de rangement, Armoire de rangement personnel, Autostable, Stratifié, Pendrie gauche, Filière, Filière, Fermé-tiroir, 54po hauteur x 24po largeur x 24po profondeur
9	SPPTFSLxxRWFFCD542424 <b>(x19)</b>	Produit de rangement, Armoire de rangement personnel, Autostable, Stratifié, Pendrie droite, Filière, Filière, Fermé-tiroir, 54po hauteur x 24po largeur x 24po profondeur
10	FSCAEA4824 <b>(x33)</b>	Surface de travail à hauteur d'une plage de hauteurs en position assise ou debout, 48po x 24po

#### 4) Matrice de panneau

##### a. Matrice de panneau

**SEATED PRIVACY HEIGHT ADD-ON / PANNEAU ADDITIONNEL POUR INTIMITÉ EN POSITION ASSISE (51")**  
**Powered outlet(s) Below Work Surface / Prise(s) électrique(s) au dessous de la surface de travail**

**PANEL MATRIX A:**

Lower Element 1 / Élément inférieur 1	Lower Element 2 / Élément inférieur 2
Privacy / Vieau	Privacy / Vieau
Control(s) for Power & Data, Privacy / Commandes (s) pour l'alimentation et les données, Vieau	Privacy / Vieau

**PANEL MATRIX D:**

Lower Element 1 / Élément inférieur 1	Lower Element 2 / Élément inférieur 2
Privacy / Vieau	Privacy / Vieau
Control(s) for Power & Data, Privacy / Commandes (s) pour l'alimentation et les données, Vieau	Control(s) for Power & Data, Privacy / Commandes (s) pour l'alimentation et les données, Vieau

**PANEL MATRIX F:**

Lower Element 1 / Élément inférieur 1	Lower Element 2 / Élément inférieur 2
Accessory Rail / Rail d'accessoires	Accessory Rail / Rail d'accessoires
Control(s) for Power, Privacy / Commandes (s) pour l'alimentation et la vieau	Control(s) for Power, Privacy / Commandes (s) pour l'alimentation et la vieau

**PANEL MATRIX G:**

Lower Element 1 / Élément inférieur 1	Lower Element 2 / Élément inférieur 2
Privacy / Vieau	Privacy / Vieau
Privacy / Vieau	Privacy / Vieau

**PANEL MATRIX J:**

Lower Element 1 / Élément inférieur 1	Lower Element 2 / Élément inférieur 2
Accessory Rail / Rail d'accessoires	Privacy / Vieau
Privacy / Vieau	Privacy / Vieau

**PANEL MATRIX T:**

Lower Element 1 / Élément inférieur 1	Lower Element 2 / Élément inférieur 2
Accessory Rail / Rail d'accessoires	Privacy / Vieau
Control(s) for Power, Privacy / Commandes (s) pour l'alimentation et la vieau	Privacy / Vieau

**BASE HEIGHT 30" - WITH ACCESSORIES, PRIVACY SCREENS PANEL MOUNTED, FROSTED, 6"H /**  
**HAUTEUR DE BASE 30" - AVEC ASSESSOIRES, PANNEAUX D'INTIMITÉ, MONTÉ SUR CLOISON, GIVRÉ, 6":**

**PANEL MATRIX U:**

Lower Element 1 / Élément inférieur 1	Lower Element 2 / Élément inférieur 2
Privacy / Vieau	Privacy / Vieau
Privacy / Vieau	Privacy / Vieau

**PANEL MATRIX V:**

Lower Element 1 / Élément inférieur 1	Lower Element 2 / Élément inférieur 2
Control(s) for Power, Privacy / Commandes (s) pour l'alimentation et la vieau	Privacy / Vieau
Privacy / Vieau	Privacy / Vieau

**PANEL MATRIX W:**

Lower Element 1 / Élément inférieur 1	Lower Element 2 / Élément inférieur 2
Control(s) for Power, Privacy / Commandes (s) pour l'alimentation et la vieau	Control(s) for Power, Privacy / Commandes (s) pour l'alimentation et la vieau
Privacy / Vieau	Privacy / Vieau

**BASE HEIGHT / HAUTEUR DE BASE (30")**

**PANEL MATRIX X:**

Lower Element 1 / Élément inférieur 1	Lower Element 2 / Élément inférieur 2
Control(s) for Power & Data, Privacy / Commandes (s) pour l'alimentation et les données, Vieau	Privacy / Vieau
Privacy / Vieau	Privacy / Vieau

**PANEL MATRIX Y:**

Lower Element 1 / Élément inférieur 1	Lower Element 2 / Élément inférieur 2
Control(s) for Power & Data, Privacy / Commandes (s) pour l'alimentation et les données, Vieau	Control(s) for Power & Data, Privacy / Commandes (s) pour l'alimentation et les données, Vieau
Privacy / Vieau	Privacy / Vieau

#### 5. Produits et prix

1	Total des produits	INSÉRER \$ À L'ANNEXE A, ARTICLE 3, TABLEAU 9, LIGNE 1 DANS SA CATÉGORIE RESPECTIVE
2	Total des livraisons :	INSÉRER \$ À L'ANNEXE A, ARTICLE 3, TABLEAU 9, LIGNE 3 DANS SA CATÉGORIE RESPECTIVE
3	Prix total de l'installation	INSÉRER \$ À L'ANNEXE A, ARTICLE 3, TABLEAU 9, LIGNE 5 DANS SA CATÉGORIE RESPECTIVE