



## RETURN BIDS TO:

## RETOURNER LES SOUMISSIONS À:

Bid Receiving Public Works and Government  
Services Canada/Réception des soumissions Travaux  
publics et Services gouvernementaux Canada  
1713 Bedford Row  
Halifax, N.S./Halifax, (N.É.)  
B3J 1T3  
Nova Scotia  
Bid Fax: (902) 496-5016

## SOLICITATION AMENDMENT MODIFICATION DE L'INVITATION

The referenced document is hereby revised; unless otherwise  
indicated, all other terms and conditions of the Solicitation  
remain the same.

Ce document est par la présente révisé; sauf indication contraire,  
les modalités de l'invitation demeurent les mêmes.

### Comments - Commentaires

THIS DOCUMENT CONTAINS A SECURITY  
REQUIREMENT/DOCUMENT CONTIENT DES  
EXIGENCES RELATIVES À LA SÉCURITÉ

Vendor/Firm Name and Address  
Raison sociale et adresse du  
fournisseur/de l'entrepreneur

Issuing Office - Bureau de distribution  
Atlantic Region Acquisitions/Région de l'Atlantique  
Acquisitions  
1713 Bedford Row  
Halifax, N.S./Halifax, (N.É.)  
B3J 3C9  
Nova Scot

<b>Title - Sujet</b> High Speed Internet & Cable Service	
<b>Solicitation No. - N° de l'invitation</b> W0102-18122D/A	<b>Amendment No. - N° modif.</b> 003
<b>Client Reference No. - N° de référence du client</b> W0102-18-122D	<b>Date</b> 2017-11-02
<b>GETS Reference No. - N° de référence de SEAG</b> PW-SHAL-217-10221	
<b>File No. - N° de dossier</b> HAL-7-79013 (217)	<b>CCC No./N° CCC - FMS No./N° VME</b>
<b>Solicitation Closes - L'invitation prend fin</b> <b>at - à 02:00 PM</b> <b>on - le 2017-11-14</b>	<b>Time Zone</b> <b>Fuseau horaire</b> Atlantic Standard Time AST
<b>F.O.B. - F.A.B.</b> <b>Plant-Usine:</b> <input type="checkbox"/> <b>Destination:</b> <input checked="" type="checkbox"/> <b>Other-Autre:</b> <input type="checkbox"/>	
<b>Address Enquiries to: - Adresser toutes questions à:</b> Mosher, Gina	<b>Buyer Id - Id de l'acheteur</b> hal217
<b>Telephone No. - N° de téléphone</b> (902) 496-5324 ( )	<b>FAX No. - N° de FAX</b> (902) 496-5016
<b>Destination - of Goods, Services, and Construction:</b> <b>Destination - des biens, services et construction:</b>	

Instructions: See Herein

Instructions: Voir aux présentes

<b>Delivery Required - Livraison exigée</b>	<b>Delivery Offered - Livraison proposée</b>
<b>Vendor/Firm Name and Address</b> <b>Raison sociale et adresse du fournisseur/de l'entrepreneur</b>	
<b>Telephone No. - N° de téléphone</b> <b>Facsimile No. - N° de télécopieur</b>	
<b>Name and title of person authorized to sign on behalf of Vendor/Firm</b> <b>(type or print)</b> <b>Nom et titre de la personne autorisée à signer au nom du fournisseur/</b> <b>de l'entrepreneur (taper ou écrire en caractères d'imprimerie)</b>	
<b>Signature</b>	<b>Date</b>

---

**La présente modification no 003 vise à répondre aux questions suivantes des soumissionnaires potentiels :**

**Q1.** Existe-t-il des plans d'étage disponibles pour les édifices respectifs qui pourraient être partagés?

**R1.** Oui, inclus dans la présente modification.

**Q2.** Le câblage requis pour fournir un accès internet au Wi-Fi doit-il être fourni par le MDN ou en est-il la responsabilité du fournisseur?

**R2.** Le fournisseur sera responsable de tous les aspects de l'installation, y compris le matériel et/ou le câblage. Il devrait y avoir très peu de câble requis.

**Q3.** Les édifices individuels sont-ils interconnectés?

**R3.** Les édifices eux-mêmes ne sont pas connectés. Par contre, tous les édifices sont connectés à l'édifice 202.

**Q4.** Le Wi-Fi/Internet peut-il être séparé de l'exigence de la télévision par câble?

**R4.** Non.

**Q5.** Quelle est l'adresse physique de l'édifice des communications de la base sur le chemin Ad Astra?

**R5.** 202 chemin Ad Astra.

**Q6.** Est-ce qu'il y a des restrictions à ce qu'un fournisseur de communication puisse apporter des installations fibre optique à l'édifice des communications de la base sur le chemin Ad Astra?

**R6.** Oui. Le conduit entrant sur la base est utilisé à pleine capacité, ne laissant que très peu d'espace de disponibilité.

**Q7.** Pouvons-nous obtenir des plans physiques des étages pour chaque édifice que nous devons desservir?

**R7.** Oui, inclus dans la présente modification.

**Q8.** Pour clarifier, le service Wi-Fi doit-il fonctionner sur un service Internet fourni pas la base ou sur le propre service Internet du fournisseur de services Wi-Fi dans le cadre de la solution «blended»?

**R8.** Non, il ne fonctionnera pas sur un service fourni par la base. Le contracteur devra fournir le service.

**Q9.** Est-ce que la base peut fournir une seule paire de fibre monomode entre l'édifice principal des communications sur le chemin Ad Astra (ou l'édifice du QG) à chacun des points de service? Ou est-ce qu'il y a des restrictions sur la fibre en cours d'exécution du fournisseur depuis l'édifice principal des communications sur le chemin Ad Astra (ou l'édifice du QG) pour atteindre chaque emplacement de service?

**R9.** Il n'y a pas de mode unique disponible mais, il y a une disponibilité multimode.

**Q10.** Est-ce qu'il y a des restrictions sur le montage des équipements de communication et de réseau sur les poteaux ou les édifices autour de la base ou à l'édifice des communications de la base sur le chemin Ad Astra (par exemple, antenne parabolique fournissant des services de la télé)?

**R10.** Il y a des restrictions minimales qui nécessiteraient une pré-approbation de la part des Opérations immobilières.

**Q11.** Dans les résidences qui n'ont pas encore été rénovées avec une infrastructure de câblage mise à jour, est-ce qu'il y a un délai pour déterminer quand ces travaux d'amélioration seront terminés?

**R11.** Non.

**Q12.** Dans les résidences qui n'ont pas encore été rénovées avec une infrastructure de câblage mise à jour, s'attend-on à ce que tous les services soient fournis dans les zones rénovées ou à un déploiement de service retardé jusqu'à ce que les rénovations soient terminées?

**R12.** Les unités non rénovées nécessiteront les mêmes services.

**Q13.** Est-ce qu'il y a des restrictions sur l'espace de montage raisonnablement nécessaire dans l'édifice des communications de la base sur le chemin Ad Astra ou dans l'édifice du QG?

**R13.** L'espace disponible est limité. Nous aurions juste besoin savoir de combien d'espace serait nécessaire.

**Q14.** En ce qui concerne le panneau de communication dans chaque buanderie des édifices, est-ce qu'il y a des exigences spéciales pour avoir accès à l'énergie pour installer des équipements actifs dans ces panneaux par le personnel de la base?

**R14.** Il ne devrait pas y avoir de problèmes mais, comme à la question 10, nous obtiendrons au préalable l'approbation des Opérations immobilières.

**Q15.** Pour clarifier les prix, tous les fournisseurs doivent soumettre 1 prix forfaitaire à titre onéreux, qui sera payé uniformément sur une période de 60 mois en utilisant le « montant forfaitaire prévu » divisé par « 60 mois » égal au paiement mensuel? Ou bien, est-ce que la tarification peut être fournie sous la forme d'un montant forfaitaire comme évaluation, mais inclure "dès le début, les frais d'installation = XX,XX\$ » et « les frais mensuels récurrents pour tous les services = XX,XX\$ / mois » ?

**R15.** Le montant forfaitaire des frais d'installation est une ligne distincte en vertu de l'article no 1 dans la base de paiement à l'annexe B et le tarif mensuel est sous le point no 2 comme un taux mensuel pour les deux réseaux Wi-Fi et Cable services combinés. Point no 1 sera payé au moment de l'inspection et de l'acceptation après l'installation est terminée et le point no 2 seront payés sur une base mensuelle pour les services engagés. Évaluation du coût total sera fondée sur la soumission conforme la plus basse en multipliant la quantité estimée X X de l'unité de distribution, le prix unitaire ferme pour chaque article et l'ajout de ces deux éléments ensemble en vue d'arriver à un coût total combiné à des fins d'évaluation.

---

**Q16.** 7.5 à la page 13 de la DP (Annexe "A"), il est indiqué que les connexions Wi-Fi doivent être actives / désactivées au besoin. Est-ce que la base exige que cela soit autogéré par l'équipe de la base, avec un accès administratif pour activer et désactiver les zones, les utilisateurs, restreindre la bande passante, etc.?

**R16.** Oui, cela sera géré par le personnel de l'hébergement avec un accès administratif.

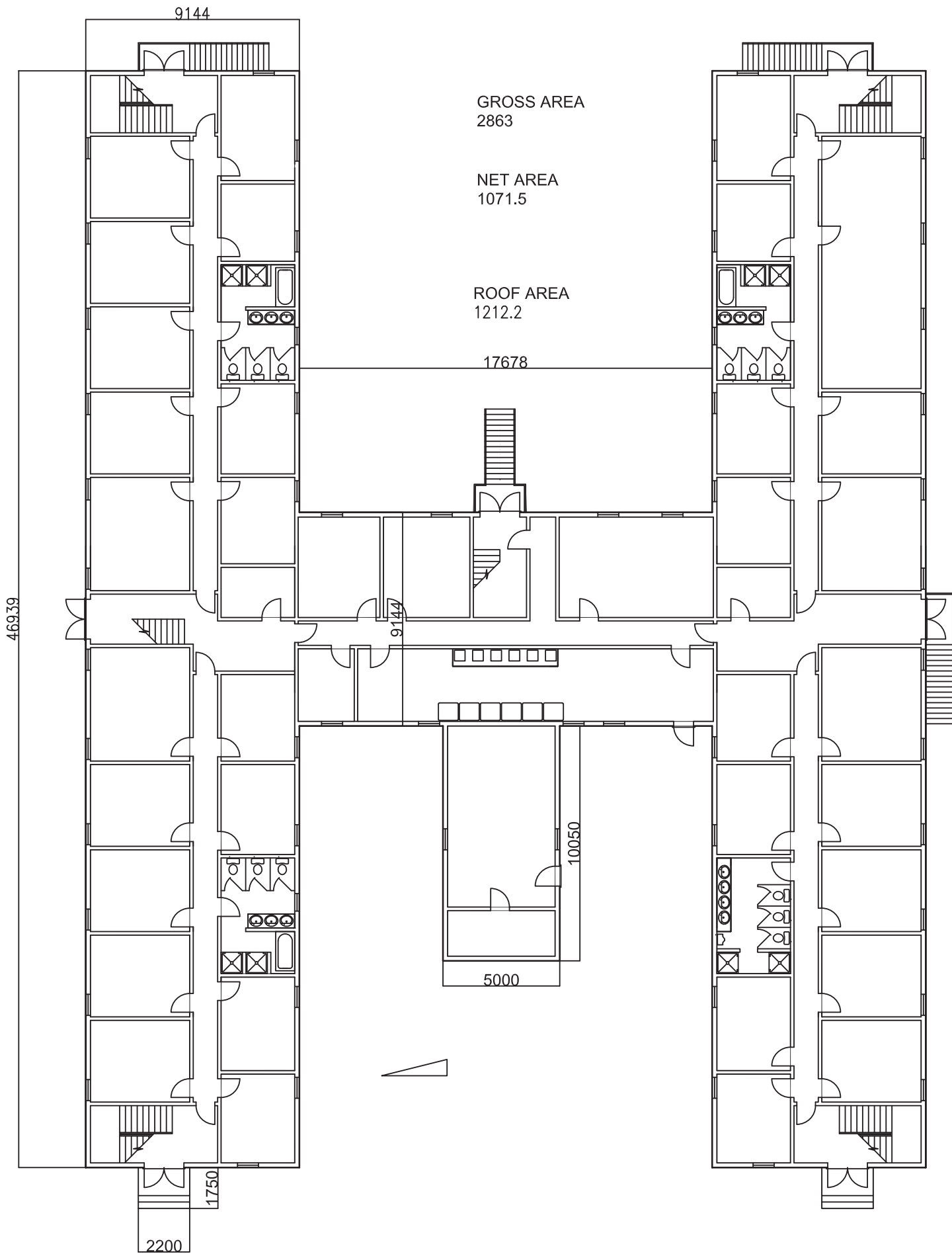
**Q17.** Existe-t-il des exigences pour les protocoles d'authentification du service Wi-Fi afin d'empêcher les utilisateurs externes d'accéder aux systèmes? Est-ce qu'il y aura une liste d'utilisateurs autorisés que nous pouvons authentifier contre l'utilisation du Radius ou d'un autre genre de service?

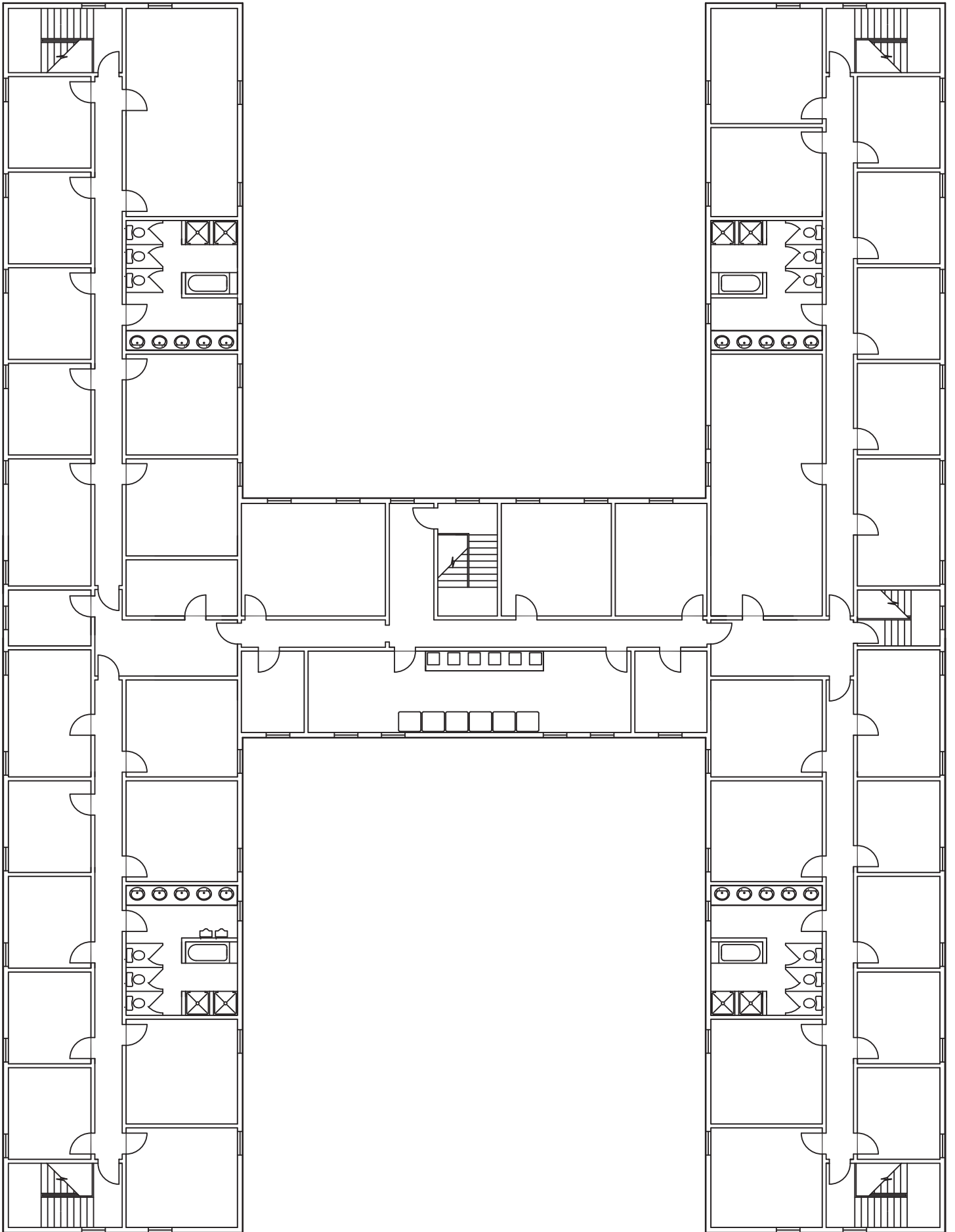
**R17.** Oui, il y a une exigence pour les protocoles d'authentification ainsi qu'une liste d'utilisateurs autorisés.

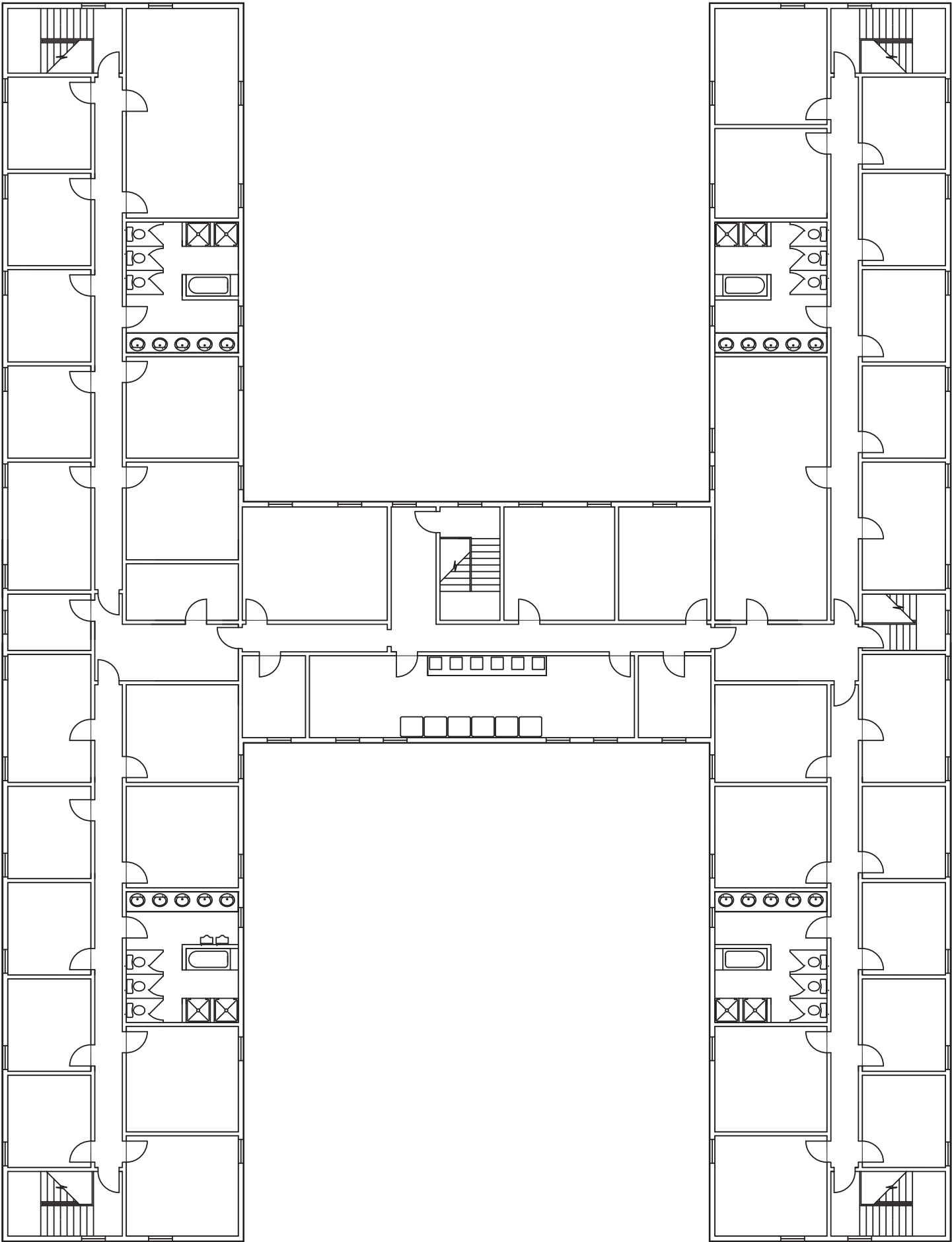
**Q18.** Est-ce l'intention de fournir un service sur l'infrastructure existante ou un nouveau réseau sera-t-il construit pour desservir chaque endroit? Dans l'affirmative, est-il concevable que le nouveau réseau puisse être acheminé par les conduits existants et les cavités de regard de l'édifice 202?

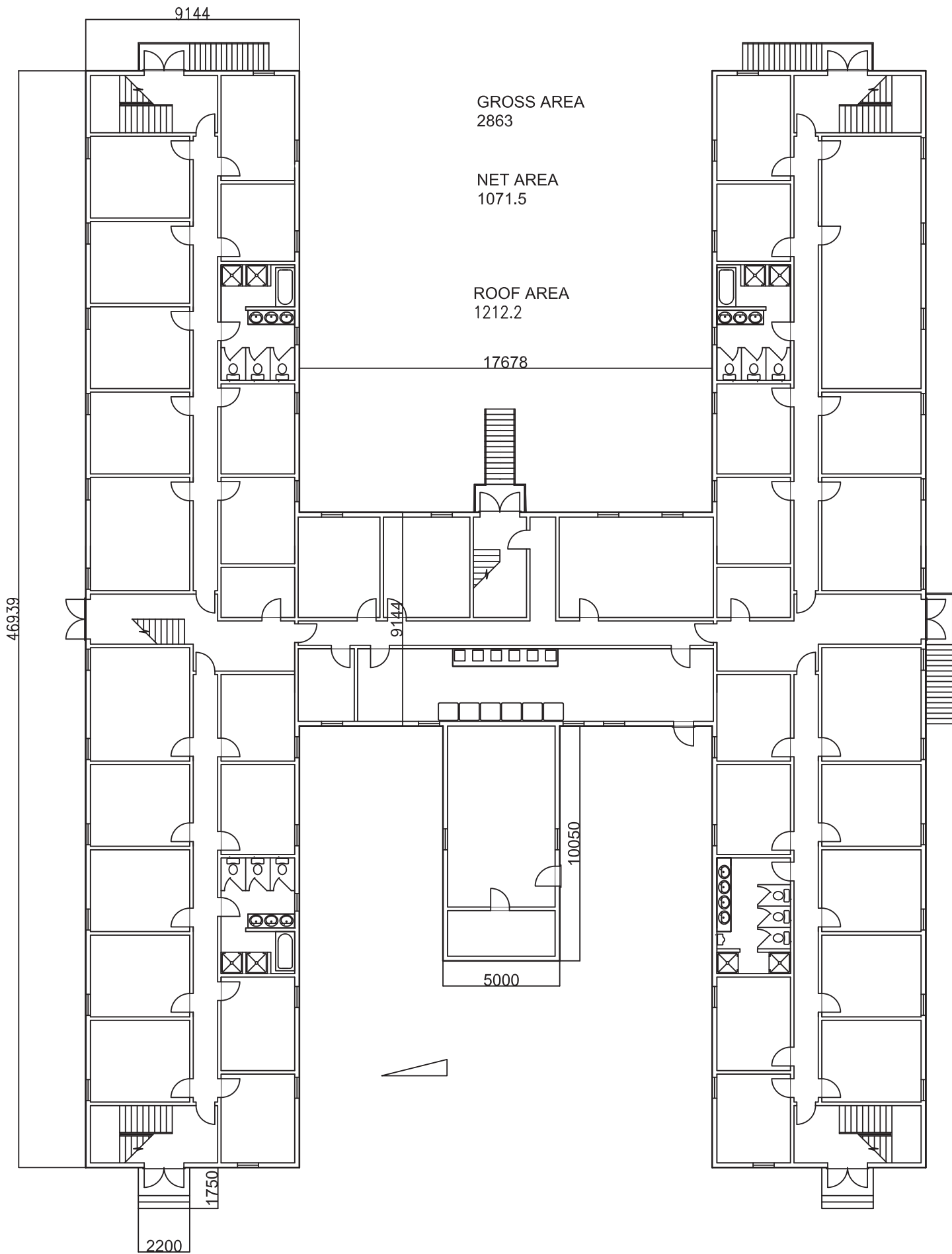
**R18.** L'infrastructure actuelle peut être utilisée (câblage) mais, l'espace disponible dans les conduits exista

**Toutes les autres modalités et conditions demeurent les mêmes.**



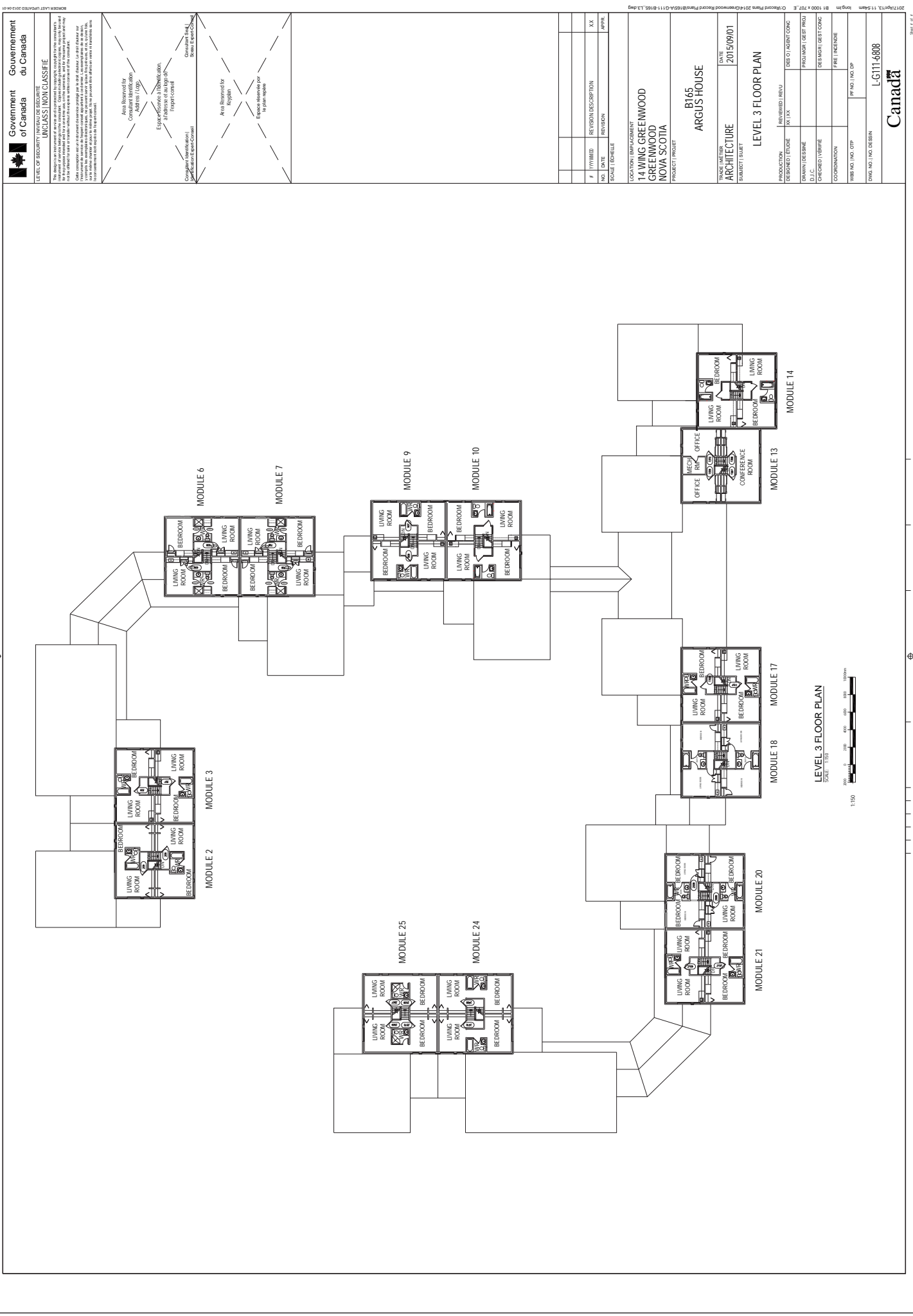















Government of Canada

Gouvernement du Canada

LEVEL OF SECURITY

UNCLASSIFIED

THIS DOCUMENT IS UNCLASSIFIED AND IS NOT TO BE RELEASED TO THE PUBLIC. IT IS THE PROPERTY OF THE GOVERNMENT OF CANADA. IT IS TO BE KEPT IN A SAFE PLACE AND NOT TO BE LOANED, REPRODUCED, COPIED, OR IN ANY MANNER DISCLOSED TO THE PUBLIC. IT IS TO BE DESTROYED WHEN NO LONGER REQUIRED FOR OFFICIAL USE.

CE DOCUMENT EST NON CLASSIFIÉ ET NE DOIT PAS ÊTRE RÉVÉLÉ AU PUBLIC. IL APPARTIEN À LA GOUVERNEMENT DU CANADA. IL DOIT ÊTRE GARDÉ EN SÛRETÉ ET NE PAS ÊTRE PRÊTÉ, RÉPLIQUÉ, COPIÉ, NI DE FAÇON QUELCONQUE COMMUNIQUÉ AU PUBLIC. IL DOIT ÊTRE DÉTRUIT QUAND IL NE SERA PLUS BESOIN DE LUI À DES FINS OFFICIELLES.

Area Reserved for Consultant Identification  
Espace réservé pour l'identification du consultant

Consultant Identification  
Identification du consultant

Area Reserved for Client Identification  
Espace réservé pour l'identification du client

Client Identification  
Identification du client

Area Reserved for Consultant Identification  
Espace réservé pour l'identification du consultant

Consultant Identification  
Identification du consultant

Area Reserved for Client Identification  
Espace réservé pour l'identification du client

Client Identification  
Identification du client

#	THUMB	REVISION DESCRIPTION	DATE	BY
1		REVISION		

NO.	DATE	REVISION	BY
1			

SCALE 1:100

14 WING GREENWOOD  
GREENWOOD  
NOVA SCOTIA

PROJECT PRODUCT

B165  
ARGUS HOUSE

TRADE MASTER  
ARCHITECTURE  
SUBMITTAL SHEET

DATE  
2015/09/01

LEVEL 3 FLOOR PLAN

PRODUCTION  
DESIGNED / ÉTUDE  
DRAWN / DESINÉ  
CHECKED / VÉRIFIÉ  
COORDINATION

DESIGNER / GÉNÉRALISTE  
DESIGNER / GÉNÉRALISTE  
CHECKED / VÉRIFIÉ  
COORDINATION

REVIEWED / REVU  
DESIGNER / GÉNÉRALISTE  
DESIGNER / GÉNÉRALISTE  
CHECKED / VÉRIFIÉ  
COORDINATION

DATE  
2015/09/01

PP NO. / NO. DP  
L-G111-6808

DWG NO. / NO. DESSIN  
L-G111-6808

Canada

2017/04/13, 11:58am  
B1 1000 X 707 E  
C:\Revised Plans\2017\Greenwood\Revised Product\B165\G111-B165\_L3.dwg  
Sheet 1 of 4

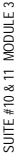




	#	YTHMJD	REVISION DESCRIPTION	XX
	NO.	DATE	REVISION	APPL

TRADE   METER <b>ARCHITECTURE</b>	DATE <b>2015/09/01</b>
SUBJECT   SUBJECT <b>LEVEL 5 &amp; 6 FLOOR PLAN</b>	

Canada



14 WING GREENWOOD  
GREENWOOD  
NOVA SCOTIA

PROJECT / PROJET

B164  
NEPTUNE

WISS. NO.   IND. QTP	RP. NO.   IND. DP
	68494
DWG. NO.   IND. DESIGN L-G111-67012-301	
