



**RETURN BIDS TO:  
RETOURNER LES SOUMISSIONS À:**

**Bid Receiving Public Works & Government  
Services Canada/Réception des soumissions Travaux  
publics et Services gouvernementaux Canada**  
1713 Bedford Row  
Halifax, N.S./Halifax, (N.E.)  
B3J 1T3  
Halifax  
Bid Fax: (902) 496-5016

**REQUEST FOR QUOTATION  
DEMANDE DE PRIX**

**Quotation To: Public Works and Government  
Services Canada**

We hereby offer to sell to Her Majesty the Queen in right of Canada, in accordance with the terms and conditions set out herein, referred to herein or attached hereto, the goods, services, and construction listed herein and on any attached sheets at the price(s) set out therefor.

**Soumission de prix aux: Travaux Publics et Services  
Gouvernementaux Canada**

Nous offrons par la présente de vendre à Sa Majesté la Reine du chef du Canada, aux conditions énoncées ou incluses par référence dans la présente et aux annexes ci-jointes, les biens, services et construction énumérés ici et sur toute feuille ci-annexée, au(x) prix indiqué(s).

**Comments - Commentaires**

**Vendor/Firm Name and Address**

**Raison sociale et adresse du  
fournisseur/de l'entrepreneur**

**Issuing Office - Bureau de distribution**

Atlantic Region Acquisitions/Région de l'Atlantique  
Acquisitions  
1713 Bedford Row  
Halifax, N.S./Halifax, (N.E.)  
B3J 3C9  
Halifax  
Nova Scot

<b>Title - Sujet</b> Custom Built Mobile Home	
<b>Solicitation No. - N° de l'invitation</b> F5654-170068/A	<b>Date</b> 2018-01-08
<b>Client Reference No. - N° de référence du client</b> F5654-17-0068	<b>GETS Ref. No. - N° de réf. de SEAG</b> PW-\$PWA-121-5705
<b>File No. - N° de dossier</b> PWA-7-78107 (121)	<b>CCC No./N° CCC - FMS No./N° VME</b>
<b>Solicitation Closes - L'invitation prend fin</b>  <b>at - à 02:00 PM</b> <b>on - le 2018-02-20</b>	
<b>Time Zone - Fuseau horaire</b>  Atlantic Standard Time AST	
<b>F.O.B. - F.A.B.</b> <b>Plant-Usine:</b> <input type="checkbox"/> <b>Destination:</b> <input checked="" type="checkbox"/> <b>Other-Autre:</b> <input type="checkbox"/>	
<b>Address Enquiries to: - Adresser toutes questions à:</b> Russell (PWA), Alex	<b>Buyer Id - Id de l'acheteur</b> pwa121
<b>Telephone No. - N° de téléphone</b> (902)401-8180 ( )	<b>FAX No. - N° de FAX</b> (902)496-5016
<b>Destination - of Goods, Services, and Construction:</b> <b>Destination - des biens, services et construction:</b>	

**Instructions: See Herein**

**Instructions: Voir aux présentes**

<b>Delivery Required - Livraison exigée</b>	<b>Delivery Offered - Livraison proposée</b>
<b>Vendor/Firm Name and Address</b> <b>Raison sociale et adresse du fournisseur/de l'entrepreneur</b>	
<b>Telephone No. - N° de téléphone</b> <b>Facsimile No. - N° de télécopieur</b>	
<b>Name and title of person authorized to sign on behalf of Vendor/Firm</b> <b>(type or print)</b> <b>Nom et titre de la personne autorisée à signer au nom du fournisseur/ de l'entrepreneur (taper ou écrire en caractères d'imprimerie)</b>	
<b>Signature</b>	<b>Date</b>

## TABLE DES MATIÈRES

<b>PARTIE 1 – RENSEIGNEMENTS GÉNÉRAUX.....</b>	<b>2</b>
1.1 ÉNONCÉ DES BESOIN .....	2
1.2 COMPTE RENDU .....	2
1.3 ACCORDS COMMERCIAUX.....	2
<b>PARTIE 2 – INSTRUCTIONS À L'INTENTION DES SOUMISSIONNAIRES .....</b>	<b>2</b>
2.1 INSTRUCTIONS, CLAUSES ET CONDITIONS UNIFORMISÉES .....	2
2.2 PRÉSENTATION DES SOUMISSIONS.....	2
2.3 ANCIEN FONCTIONNAIRE .....	3
2.4 DEMANDES DE RENSEIGNEMENTS – EN PÉRIODE DE SOUMISSION .....	4
2.5 LOIS APPLICABLES .....	4
<b>PARTIE 3 – INSTRUCTIONS POUR LA PRÉPARATION DES SOUMISSIONS .....</b>	<b>5</b>
3.1 INSTRUCTIONS POUR LA PRÉPARATION DES SOUMISSIONS .....	5
<b>PARTIE 4 – PROCÉDURES D'ÉVALUATION ET MÉTHODE DE SÉLECTION.....</b>	<b>6</b>
4.1 PROCÉDURES D'ÉVALUATION.....	6
4.2 MÉTHODE DE SÉLECTION.....	6
<b>PARTIE 5 – ATTESTATIONS ET RENSEIGNEMENTS SUPPLÉMENTAIRES .....</b>	<b>6</b>
5.1 ATTESTATIONS EXIGÉES AVEC LA SOUMISSION.....	6
5.2 ATTESTATIONS PRÉALABLES À L'ATTRIBUTION DU CONTRAT ET RENSEIGNEMENTS SUPPLÉMENTAIRES .....	7
<b>PARTIE 6 – CLAUSES DU CONTRAT SUBSÉQUENT .....</b>	<b>7</b>
6.1 EXIGENCES RELATIVES À LA SÉCURITÉ .....	7
6.2 ÉNONCÉ DES BESOIN .....	7
6.3 CLAUSES ET CONDITIONS UNIFORMISÉES.....	8
6.4 DURÉE DU CONTRAT.....	8
6.5 RESPONSABLES.....	8
6.6 DIVULGATION PROACTIVE DE MARCHÉS CONCLUS AVEC D'ANCIENS FONCTIONNAIRES .....	9
6.7 PAIEMENT.....	9
6.8 INSTRUCTIONS RELATIVES À LA FACTURATION .....	10
6.9 ATTESTATIONS ET RENSEIGNEMENTS SUPPLÉMENTAIRES .....	10
6.10 LOIS APPLICABLES .....	10
6.11 ORDRE DE PRIORITÉ DES DOCUMENTS .....	10
6.12 ASSURANCES .....	10
<b>ANNEXE A.....</b>	<b>11</b>
ÉNONCÉ DES BESOIN .....	11
<b>ANNEXE « B » DE LA PARTIE 3 DE LA DEMANDE DE SOUMISSIONS .....</b>	<b>12</b>
INSTRUMENTS DE PAIEMENT ÉLECTRONIQUE .....	12

## **PARTIE 1 – RENSEIGNEMENTS GÉNÉRAUX**

### **1.1 Énoncé des Besoin**

Pêches et Océans Canada (MPO) doit procéder à l'acquisition et à la livraison d'une (1) maison mobile construite sur mesure qui sera utilisée comme station expérimentale pour le personnel durant les travaux sur le terrain dans la rivière Nashwaak, au Nouveau-Brunswick. Les spécifications de la maison mobile sont présentées à l'annexe A.

### **1.2 Compte rendu**

Les soumissionnaires peuvent demander un compte rendu des résultats du processus de demande de soumissions. Les soumissionnaires devraient en faire la demande à l'autorité contractante dans les 15 jours ouvrables, suivant la réception des résultats du processus de demande de soumissions. Le compte rendu peut être fourni par écrit, par téléphone ou en personne.

### **1.3 Accords commerciaux**

Ce besoin est assujéti aux dispositions de l'Accord sur les marchés publics de l'Organisation mondiale du commerce (AMP-OMC), de l'Accord de libre-échange nord-américain (ALENA), de l'Accord économique et commercial global entre le Canada et l'Union européenne (AECG) et de l'Accord de libre-échange canadien (ALEC).

## **PARTIE 2 – INSTRUCTIONS À L'INTENTION DES SOUMISSIONNAIRES**

### **2.1 Instructions, clauses et conditions uniformisées**

Toutes les instructions, clauses et conditions identifiées dans la demande de soumissions par un numéro, une date et un titre sont reproduites dans le [Guide des clauses et conditions uniformisées d'achat](https://achatsetventes.gc.ca/politiques-et-lignes-directrices/guide-des-clauses-et-conditions-uniformisees-d-achat) (<https://achatsetventes.gc.ca/politiques-et-lignes-directrices/guide-des-clauses-et-conditions-uniformisees-d-achat>) publié par Travaux publics et Services gouvernementaux Canada.

Les soumissionnaires qui présentent une soumission s'engagent à respecter les instructions, les clauses et les conditions de la demande de soumissions, et acceptent les clauses et les conditions du contrat subséquent.

Le document [2003](#) (2017-04-27) Instructions uniformisées - biens ou services - besoins concurrentiels, est incorporé par renvoi dans la demande de soumissions et en fait partie intégrante.

Le paragraphe 5.4 du document [2003](#), Instructions uniformisées – biens ou services – besoins concurrentiels, est modifié comme suit :

Supprimer : 60 jours  
Insérer : 90 jours

### **2.2 Présentation des soumissions**

Les soumissions doivent être présentées uniquement au Module de réception des soumissions de Travaux publics et Services gouvernementaux Canada (TPSGC) au plus tard à la date, à l'heure et à l'endroit indiqués à la page 1 de la demande de soumissions.

## 2.3 Ancien fonctionnaire

Les contrats attribués à des anciens fonctionnaires qui touchent une pension ou qui ont reçu un paiement forfaitaire doivent résister à l'examen scrupuleux du public et constituer une dépense équitable des fonds publics. Afin de respecter les politiques et les directives du Conseil du Trésor sur les contrats attribués à des anciens fonctionnaires, les soumissionnaires doivent fournir l'information exigée ci-dessous avant l'attribution du contrat. Si la réponse aux questions et, s'il y a lieu les renseignements requis, n'ont pas été fournis par le temps où l'évaluation des soumissions est complétée, le Canada informera le soumissionnaire du délai à l'intérieur duquel l'information doit être fournie. Le défaut de se conformer à la demande du Canada et satisfaire à l'exigence dans le délai prescrit rendra la soumission non recevable.

### Définition

Aux fins de cette clause,

« ancien fonctionnaire » signifie tout ancien employé d'un ministère au sens de la [Loi sur la gestion des finances publiques](#), L.R., 1985, ch. F-11, un ancien membre des Forces armées canadiennes ou de la Gendarmerie royale du Canada. Un ancien fonctionnaire peut être :

- a. un individu;
- b. un individu qui s'est incorporé;
- c. une société de personnes constituée d'anciens fonctionnaires; ou
- d. une entreprise à propriétaire unique ou une entité dans laquelle la personne visée détient un intérêt important ou majoritaire.

« période du paiement forfaitaire » signifie la période mesurée en semaines de salaire à l'égard de laquelle un paiement a été fait pour faciliter la transition vers la retraite ou vers un autre emploi par suite de la mise en place des divers programmes visant à réduire la taille de la fonction publique. La période du paiement forfaitaire ne comprend pas la période visée par l'allocation de fin de services, qui se mesure de façon similaire.

« pension » signifie une pension ou une allocation annuelle versée en vertu de la [Loi sur la pension de la fonction publique](#) (LPFP), L.R., 1985, ch. P-36, et toute augmentation versée en vertu de la [Loi sur les prestations de retraite supplémentaires](#), L.R., 1985, ch. S-24, dans la mesure où elle touche la LPFP. La pension ne comprend pas les pensions payables conformément à la [Loi sur la pension de retraite des Forces canadiennes](#), L.R., 1985, ch. C-17, à la [Loi sur la continuation de la pension des services de défense](#), 1970, ch. D-3, à la [Loi sur la continuation des pensions de la Gendarmerie royale du Canada](#), 1970, ch. R-10, et à la Loi sur la pension de retraite de la Gendarmerie royale du Canada, L.R., 1985, ch. R-11, à la [Loi sur les allocations de retraite des parlementaires](#), L.R., 1985, ch. M-5, et à la partie de la pension versée conformément à la [Loi sur le Régime de pensions du Canada](#), L.R., 1985, ch. C-8.

### Ancien fonctionnaire touchant une pension

Selon les définitions ci-dessus, est-ce que le soumissionnaire est un ancien fonctionnaire touchant une pension? **Oui ( ) Non ( )**

Si oui, le soumissionnaire doit fournir l'information suivante pour tous les anciens fonctionnaires touchant une pension, le cas échéant :

- a. le nom de l'ancien fonctionnaire;

- b. la date de cessation d'emploi dans la fonction publique ou de la retraite.

En fournissant cette information, les soumissionnaires acceptent que le statut du soumissionnaire retenu, en tant qu'ancien fonctionnaire touchant une pension en vertu de la LPFP, soit publié dans les rapports de divulgation proactive des marchés, sur les sites Web des ministères, et ce conformément à l'[Avis sur la Politique des marchés : 2012-2](#) et les [Lignes directrices sur la divulgation des marchés](#).

### Directive sur le réaménagement des effectifs

Est-ce que le soumissionnaire est un ancien fonctionnaire qui a reçu un paiement forfaitaire en vertu de la Directive sur le réaménagement des effectifs? **Oui ( ) Non ( )**

Si oui, le soumissionnaire doit fournir l'information suivante :

- a. le nom de l'ancien fonctionnaire;
- b. les conditions de l'incitatif versé sous forme de paiement forfaitaire;
- c. la date de la cessation d'emploi;
- d. le montant du paiement forfaitaire;
- e. le taux de rémunération qui a servi au calcul du paiement forfaitaire;
- f. la période correspondant au paiement forfaitaire, incluant la date du début, d'achèvement et le nombre de semaines;
- g. nombre et montant (honoraires professionnels) des autres contrats assujettis aux conditions d'un programme de réaménagement des effectifs.

Pour tous les contrats attribués pendant la période du paiement forfaitaire, le montant total des honoraires qui peut être payé à un ancien fonctionnaire qui a reçu un paiement forfaitaire est limité à 5 000 \$, incluant les taxes applicables.

### 2.4 Demandes de renseignements – en période de soumission

Toutes les demandes de renseignements doivent être présentées par écrit à l'autorité contractante au moins cinq jours civils avant la date de clôture des soumissions. Pour ce qui est des demandes de renseignements reçues après ce délai, il est possible qu'on ne puisse pas y répondre.

Les soumissionnaires devraient citer le plus fidèlement possible le numéro de l'article de la demande de soumissions auquel se rapporte la question et prendre soin d'énoncer chaque question de manière suffisamment détaillée pour que le Canada puisse y répondre avec exactitude. Les demandes de renseignements techniques qui ont un caractère exclusif doivent porter clairement la mention « exclusif » vis-à-vis de chaque article pertinent. Les éléments portant la mention « exclusif » feront l'objet d'une discrétion absolue, sauf dans les cas où le Canada considère que la demande de renseignements n'a pas un caractère exclusif. Dans ce cas, le Canada peut réviser les questions ou peut demander au soumissionnaire de le faire, afin d'en éliminer le caractère exclusif, et permettre la transmission des réponses à tous les soumissionnaires. Le Canada peut ne pas répondre aux demandes de renseignements dont la formulation ne permet pas de les diffuser à tous les soumissionnaires.

### 2.5 Lois applicables

Tout contrat subséquent sera interprété et régi selon les lois en vigueur Nouvelle-Écosse, et les relations entre les parties seront déterminées par ces lois.

À leur discrétion, les soumissionnaires peuvent indiquer les lois applicables d'une province ou d'un territoire canadien de leur choix, sans que la validité de leur soumission ne soit mise en question, en supprimant le nom de la province ou du territoire canadien précisé et en insérant le nom de la province ou du territoire canadien de leur choix. Si aucun changement n'est indiqué, cela signifie que les soumissionnaires acceptent les lois applicables indiquées.

## **PARTIE 3 – INSTRUCTIONS POUR LA PRÉPARATION DES SOUMISSIONS**

### **3.1 Instructions pour la préparation des soumissions**

Le Canada demande que les soumissionnaires fournissent leur soumission en sections distinctes, comme suit :

Section I : Soumission technique (2 copies papier)  
Section II : Soumission financière (1 copie papier)  
Section III : Attestations (1 copie papier)

Les prix doivent figurer dans la soumission financière seulement. Aucun prix ne doit être indiqué dans une autre section de la soumission.

Le Canada demande que les soumissionnaires suivent les instructions de présentation décrites ci-après pour préparer leur soumission.

- a) utiliser du papier de 8,5 po x 11 po (216 mm x 279 mm);
- b) utiliser un système de numérotation correspondant à celui de la demande de soumissions.

En avril 2006, le Canada a approuvé une politique exigeant que les ministères organismes fédéraux prennent les mesures nécessaires pour incorporer les facteurs environnementaux dans le processus d'approvisionnement [Politique d'achats écologiques](http://www.tpsgc-pwgsc.gc.ca/ecologisation-greening/achats-procurement/politique-policy-fra.html) (<http://www.tpsgc-pwgsc.gc.ca/ecologisation-greening/achats-procurement/politique-policy-fra.html>). Pour aider le Canada à atteindre ses objectifs, les soumissionnaires devraient :

- 1) utiliser du papier de 8,5 po x 11 po (216 mm x 279 mm) contenant des fibres certifiées provenant d'un aménagement forestier durable et contenant au moins 30 % de matières recyclées; et
- 2) utiliser un format qui respecte l'environnement: impression noir et blanc, recto-verso/à double face, broché ou agrafé, sans reliure Cerlox, reliure à attaches ni reliure à anneaux.

#### **Section I : Soumission technique**

Dans leur soumission technique, les soumissionnaires devraient expliquer et démontrer comment ils entendent répondre aux exigences et comment ils réaliseront les travaux.

#### **Section II : Soumission financière**

Les soumissionnaires doivent présenter leur soumission financière en conformité avec la base de paiement.

##### **3.1.1 Paiement électronique de factures – soumission**

Si vous êtes disposés à accepter le paiement de factures au moyen d'instruments de paiement électronique, compléter l'annexe « B » Instruments de paiement électronique, afin d'identifier lesquels sont acceptés.

Si l'annexe « B » Instruments de paiement électronique n'a pas été complétée, il sera alors convenu que le paiement de factures au moyen d'instruments de paiement électronique ne sera pas accepté.

L'acceptation des instruments de paiement électronique ne sera pas considérée comme un critère d'évaluation.

### **Section III : Attestations**

Les soumissionnaires doivent présenter les attestations et renseignements supplémentaires exigés à la Partie 5.

## **PARTIE 4 – PROCÉDURES D'ÉVALUATION ET MÉTHODE DE SÉLECTION**

### **4.1 Procédures d'évaluation**

Les soumissions reçues seront évaluées par rapport à l'ensemble des exigences de la demande de soumissions, incluant les critères d'évaluation techniques et financiers.

#### **4.1.1 Évaluation technique**

##### **4.1.1.1 Critères techniques obligatoires**

Les soumissionnaires sont priés d'indiquer dans l'annexe A leur conformité à chaque critère. Le Canada peut demander une preuve supplémentaire avant l'attribution.

#### **4.1.2 Évaluation financière**

Le prix de la soumission sera évalué en dollars canadiens, excluant les taxes applicables, FAB destination, incluant les droits de douane et les taxes d'accise canadiens.

### **4.2 Méthode de sélection**

Une soumission doit respecter les exigences de la demande de soumissions et satisfaire à tous les critères d'évaluation techniques obligatoires pour être déclarée recevable. La soumission recevable avec le prix évalué le plus bas sera recommandée pour attribution d'un contrat.

## **PARTIE 5 – ATTESTATIONS ET RENSEIGNEMENTS SUPPLÉMENTAIRES**

Les soumissionnaires doivent fournir les attestations et les renseignements supplémentaires exigés pour qu'un contrat leur soit attribué.

Les attestations que les soumissionnaires remettent au Canada, peuvent faire l'objet d'une vérification à tout moment par le Canada. À moins d'indication contraire, le Canada déclarera une soumission non recevable, ou à un manquement de la part de l'entrepreneur s'il est établi qu'une attestation du soumissionnaire est fausse, sciemment ou non, que ce soit pendant la période d'évaluation des soumissions ou pendant la durée du contrat.

L'autorité contractante aura le droit de demander des renseignements supplémentaires pour vérifier les attestations du soumissionnaire. À défaut de répondre et de coopérer à toute demande ou exigence imposée par l'autorité contractante, la soumission sera déclarée non recevable, ou constituera un manquement aux termes du contrat.

### **5.1 Attestations exigées avec la soumission**

Les soumissionnaires doivent fournir les attestations suivantes dûment remplies avec leur soumission.

#### **5.1.1 Dispositions relatives à l'intégrité - déclaration de condamnation à une infraction**

Conformément aux dispositions relatives à l'intégrité des instructions uniformisées, tous les soumissionnaires doivent présenter avec leur soumission, **s'il y a lieu**, le formulaire de déclaration d'intégrité disponible sur le site Web [Intégrité – Formulaire de déclaration](http://www.tpsgc-pwgsc.gc.ca/ci-if/declaration-fra.html) (<http://www.tpsgc-pwgsc.gc.ca/ci-if/declaration-fra.html>), afin que leur soumission ne soit pas rejetée du processus d'approvisionnement.

## **5.2 Attestations préalables à l'attribution du contrat et renseignements supplémentaires**

Les attestations et les renseignements supplémentaires énumérés ci-dessous devraient être remplis et fournis avec la soumission mais ils peuvent être fournis plus tard. Si l'une de ces attestations ou renseignements supplémentaires ne sont pas remplis et fournis tel que demandé, l'autorité contractante informera le soumissionnaire du délai à l'intérieur duquel les renseignements doivent être fournis. À défaut de fournir les attestations ou les renseignements supplémentaires énumérés ci-dessous dans le délai prévu, la soumission sera déclarée non recevable.

### **5.2.1 Dispositions relatives à l'intégrité – documentation exigée**

Conformément à l'article intitulé Renseignements à fournir lors d'une soumission, de la passation d'un contrat ou de la conclusion d'un accord immobilier de la [Politique d'inadmissibilité et de suspension](http://www.tpsgc-pwgsc.gc.ca/ci-if/politique-policy-fra.html) (<http://www.tpsgc-pwgsc.gc.ca/ci-if/politique-policy-fra.html>), le soumissionnaire doit présenter la documentation exigée, s'il y a lieu, afin que sa soumission ne soit pas rejetée du processus d'approvisionnement.

### **5.2.2 Programme de contrats fédéraux pour l'équité en matière d'emploi – Attestation de soumission**

En présentant une soumission, le soumissionnaire atteste que le soumissionnaire, et tout membre de la coentreprise si le soumissionnaire est une coentreprise, n'est pas nommé dans la liste des « soumissionnaires à admissibilité limitée du PCF » du Programme de contrats fédéraux (PCF) pour l'équité en matière d'emploi disponible au bas de la page du site Web [d'Emploi et Développement social Canada \(EDSC\) – Travail](https://www.canada.ca/fr/emploi-developpement-social/programmes/equite-emploi/programme-contrats-federaux.html#s4) (<https://www.canada.ca/fr/emploi-developpement-social/programmes/equite-emploi/programme-contrats-federaux.html#s4>).

Le Canada aura le droit de déclarer une soumission non recevable si le soumissionnaire, ou tout membre de la coentreprise si le soumissionnaire est une coentreprise, figure dans la liste des « soumissionnaires à admissibilité limitée du PCF » au moment de l'attribution du contrat.

## **PARTIE 6 – CLAUSES DU CONTRAT SUBSÉQUENT**

Les clauses et conditions suivantes s'appliquent à tout contrat subséquent découlant de la demande de soumissions et en font partie intégrante.

### **6.1 Exigences relatives à la sécurité**

Le contrat ne comporte aucune exigence relative à la sécurité.

### **6.2 Énoncé des Besoin**

Pêches et Océans Canada (MPO) doit procéder à l'acquisition et à la livraison d'une (1) maison mobile construite sur mesure qui sera utilisée comme station expérimentale pour le personnel durant les travaux sur le terrain dans la rivière Nashwaak, au Nouveau-Brunswick. Les spécifications de la maison mobile sont présentées à l'annexe A.



### 6.3 Clauses et conditions uniformisées

Toutes les clauses et conditions identifiées dans le contrat par un numéro, une date et un titre, sont reproduites dans le [Guide des clauses et conditions uniformisées d'achat](https://achatsetventes.gc.ca/politiques-et-lignes-directrices/guide-des-clauses-et-conditions-uniformisees-d-achat) (<https://achatsetventes.gc.ca/politiques-et-lignes-directrices/guide-des-clauses-et-conditions-uniformisees-d-achat>) publié par Travaux publics et Services gouvernementaux Canada.

#### 6.3.1 Conditions générales

[2010A](#) (2016-04-04), Conditions générales - biens (complexité moyenne) s'appliquent au contrat et en font partie intégrante.

### 6.4 Durée du contrat

#### 6.4.1 Date de livraison

Tous les produits livrables doivent être livrés au plus tard le 31 mars 2018

Date de livraison offerte: \_\_\_\_\_

#### 6.4.5 Points de livraison

La livraison du besoin sera effectuée aux points de livraison identifiés à 562 Nashwaak Village Road, Fredericton, Nouveau-Brunswick.

La livraison sera coordonnée avec le contact du site - fourni lors de la remise des prix.

### 6.5 Responsables

#### 6.5.1 Autorité contractante

L'autorité contractante pour le contrat est :

Nom : Alex Russell  
Titre : Spécialiste en approvisionnement  
Travaux publics et Services gouvernementaux Canada  
Direction générale des approvisionnements  
Adresse : 1713 Bedford Row, Halifax, NS B3J 1T3

Téléphone : 902-401-8180  
Courriel : alex.russell@pwgsc.gc.ca

L'autorité contractante est responsable de la gestion du contrat, et toute modification doit être autorisée, par écrit par l'autorité contractante. L'entrepreneur ne doit pas effectuer de travaux dépassant la portée du contrat ou des travaux qui n'y sont pas prévus suite à des demandes ou des instructions verbales ou écrites de toute personne autre que l'autorité contractante.

#### 6.5.2 Chargé de projet

Le chargé de projet pour le contrat est :

Nom : \_\_\_\_\_  
Titre : \_\_\_\_\_  
Organisation : \_\_\_\_\_  
Adresse : \_\_\_\_\_

Téléphone : \_\_\_\_  
Télécopieur : \_\_\_\_  
Courriel : \_\_\_\_\_

Le chargé de projet représente le ministère ou l'organisme pour lequel les travaux sont exécutés dans le cadre du contrat. Il est responsable de toutes les questions liées au contenu technique des travaux prévus dans le contrat. On peut discuter des questions techniques avec le chargé de projet; cependant, celui-ci ne peut pas autoriser les changements à apporter à l'énoncé des travaux. De tels changements peuvent être effectués uniquement au moyen d'une modification de contrat émise par l'autorité contractante.

### 6.5.3 Représentant de l'entrepreneur

Nom : \_\_\_\_\_  
Titre : \_\_\_\_\_  
Organisation : \_\_\_\_\_  
Adresse : \_\_\_\_\_

Téléphone : \_\_\_\_  
Télécopieur : \_\_\_\_  
Courriel : \_\_\_\_\_

### 6.6 Divulgence proactive de marchés conclus avec d'anciens fonctionnaires

En fournissant de l'information sur son statut en tant qu'ancien fonctionnaire touchant une pension en vertu de la [Loi sur la pension de la fonction publique](#) (LPFP), l'entrepreneur a accepté que cette information soit publiée sur les sites Web des ministères, dans le cadre des rapports de divulgation proactive des marchés, et ce, conformément à l'[Avis sur la Politique des marchés : 2012-2](#) du Secrétariat du Conseil du Trésor du Canada.

### 6.7 Paiement

#### 6.7.1 Base de paiement

À condition de remplir de façon satisfaisante toutes ses obligations en vertu du contrat, l'entrepreneur sera payé un prix ferme précisé dans le contrat, selon un montant total de \_\_\_\_\_ \$ (*insérer le montant au moment de l'attribution du contrat*). Les droits de douane sont exclus et les taxes applicables sont en sus.

Le Canada ne paiera pas l'entrepreneur pour tout changement à la conception, toute modification ou interprétation des travaux, à moins que ces changements à la conception, ces modifications ou ces interprétations n'aient été approuvés par écrit par l'autorité contractante avant d'être intégrés aux travaux.

#### 6.7.3 Paiement unique

Le Canada paiera l'entrepreneur lorsque les travaux seront complétés et livrés conformément aux dispositions de paiement du contrat si :

- une facture exacte et complète ainsi que tout autre document exigé par le contrat ont été soumis conformément aux instructions de facturation prévues au contrat;
- tous ces documents ont été vérifiés par le Canada;

- c. les travaux livrés ont été acceptés par le Canada.

### **6.7.3 Paiement électronique de factures – contrat**

L'entrepreneur accepte d'être payé au moyen de l'un des instruments de paiement électronique suivants :

- a. Carte d'achat Visa ;
- b. Carte d'achat MasterCard ;
- c. Dépôt direct (national et international) ;
- d. Échange de données informatisées (EDI) ;
- e. Virement télégraphique (international seulement) ;

### **6.8 Instructions relatives à la facturation**

1. L'entrepreneur doit soumettre ses factures conformément à l'article intitulé « Présentation des factures » des conditions générales. Les factures ne doivent pas être soumises avant que tous les travaux identifiés sur la facture soient complétés.
2. Les factures doivent être distribuées comme suit :
  - a. L'original et un (1) exemplaire doivent être envoyés à l'adresse qui apparaît à la page 1 du contrat pour attestation et paiement.

### **6.9 Attestations et renseignements supplémentaires**

#### **6.9.1 Conformité**

À moins d'indication contraire, le respect continu des attestations fournies par l'entrepreneur avec sa soumission ou préalablement à l'attribution du contrat, ainsi que la coopération constante quant aux renseignements supplémentaires, sont des conditions du contrat et leur non-respect constituera un manquement de la part de l'entrepreneur. Les attestations pourront faire l'objet de vérifications par le Canada pendant toute la durée du contrat.

### **6.10 Lois applicables**

Le contrat doit être interprété et régi selon les lois en vigueur Nouvelle-Écosse, et les relations entre les parties seront déterminées par ces lois.

### **6.11 Ordre de priorité des documents**

En cas d'incompatibilité entre le libellé des textes énumérés dans la liste, c'est le libellé du document qui apparaît en premier sur la liste qui l'emporte sur celui de tout autre document qui figure plus bas sur ladite liste.

- a) les articles de la convention;
- b) les conditions générales 2010A - biens complexité moyenne (2016-04-04);
- c) Annexe A, Énoncé des Besoin;
- d) la soumission de l'entrepreneur en date du \_\_\_\_\_ .

### **6.12 Assurances**

L'entrepreneur est responsable de décider s'il doit s'assurer pour remplir ses obligations en vertu du contrat et pour se conformer aux lois applicables. Toute assurance souscrite ou maintenue par l'entrepreneur est à sa charge ainsi que pour son bénéfice et sa protection. Elle ne dégage pas l'entrepreneur de sa responsabilité en vertu du contrat, ni ne la diminue.

Solicitation No. - N° de l'invitation  
F5654-170068/A  
Client Ref. No. - N° de réf. du client

Amd. No. - N° de la modif.  
File No. - N° du dossier

Buyer ID - Id de l'acheteur  
pwa121  
CCC No./N° CCC - FMS No./N° VME

---

## **ANNEXE A**

### **ÉNONCÉ DES BESOIN**

## **ANNEXE « B » de la PARTIE 3 de la DEMANDE DE SOUMISSIONS**

### **INSTRUMENTS DE PAIEMENT ÉLECTRONIQUE**

Le soumissionnaire accepte d'être payé au moyen de l'un des instruments de paiement électronique suivants :

- ☐ Carte d'achat VISA ;
- ☐ Carte d'achat MasterCard ;
- ☐ Dépôt direct (national et international) ;
- ☐ Échange de données informatisées (EDI) ;
- ☐ Virement télégraphique (international seulement) ;

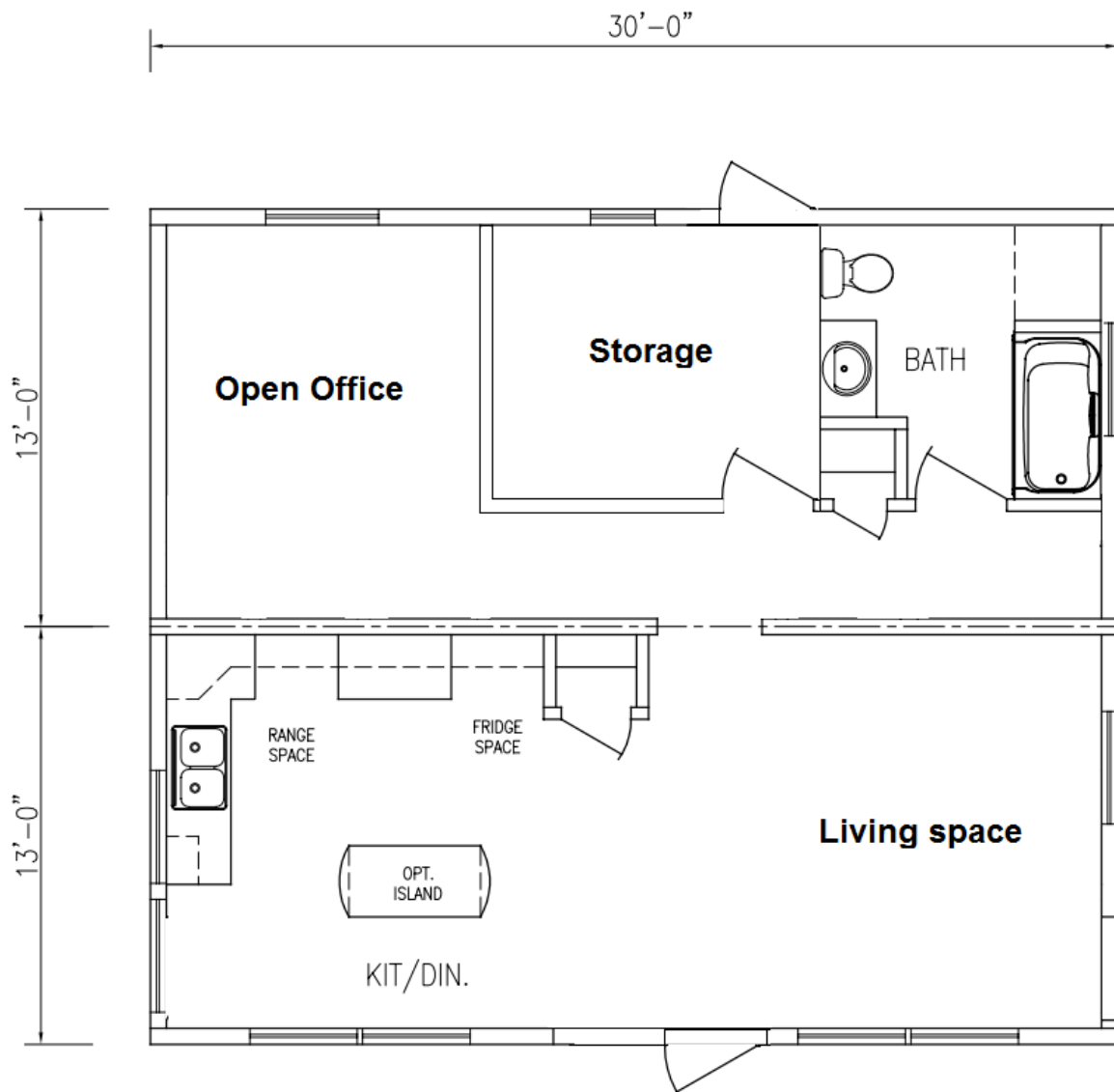
## Énoncé des travaux

### Pour l'achat d'une (1) maison mobile

#### Vue d'ensemble du projet

Pêches et Océans Canada (MPO) doit procéder à l'acquisition et à la livraison d'une (1) maison mobile construite sur mesure qui sera utilisée comme station expérimentale pour le personnel durant les travaux sur le terrain dans la rivière Nashwaak, au Nouveau-Brunswick. Les spécifications de la maison mobile sont présentées ci-dessous.

Point	Description	Conformité	
		Oui	Non
<b>1</b>	<b>La maison mobile doit comprendre les caractéristiques suivantes :</b>		
1.1	<ul style="list-style-type: none"><li>• Dimensions de 26 pi sur 30 pi (voir la pièce jointe pour la configuration souhaitée)</li></ul>		
1.2	<ul style="list-style-type: none"><li>• Construction conforme à la norme Z-240 (maisons mobiles) de l'Association canadienne de normalisation (CSA)</li></ul>		
1.3	<ul style="list-style-type: none"><li>• Salle de bain avec un lavabo, une toilette, une cabine de douche et un meuble-lavabo</li></ul>		
1.4	<ul style="list-style-type: none"><li>• Réservoir d'eau chaude d'au moins 40 gallons</li></ul>		
1.5	<ul style="list-style-type: none"><li>• Réservoir d'eau potable d'au moins 150 gallons</li></ul>		
1.6	<ul style="list-style-type: none"><li>• Cuisine avec un évier, un comptoir de préparation des aliments, des armoires, et des espaces pour une cuisinière standard, un réfrigérateur standard (18 pieds cubes avec le congélateur), un micro-ondes standard, une table et des chaises (les appareils ne sont pas requis)</li></ul>		
1.7	<ul style="list-style-type: none"><li>• Revêtement de sol en vinyle dans toutes les pièces (aucun tapis)</li></ul>		
1.8	<ul style="list-style-type: none"><li>• Carreaux de fenêtre avec isolant thermique requis</li></ul>		
1.9	<ul style="list-style-type: none"><li>• Toit de bardeaux à pignon avec une pente adéquate pouvant soutenir une importante charge de neige, conformément à l'article 9 du Code national du bâtiment du Canada. 4.2.2 Ne peut être un toit plat.</li></ul>		
1.10	<ul style="list-style-type: none"><li>• Bardage en vinyle privilégié</li></ul>		
1.11	<ul style="list-style-type: none"><li>• Un système de chauffage électrique, avec contrôle de la température, doit être installé dans chaque pièce.</li></ul>		



**REMARQUE :**

- La configuration ci-dessus représente une maison mobile de 26 pi sur 30 pi.
- Les dimensions des salles ne sont pas montrées; les constructeurs présentant une soumission fourniront les dimensions précises et les plans d'aménagement.
- Le dessin n'est pas à l'échelle.