



RETURN BIDS TO:

RETOURNER LES SOUMISSIONS À:

**Bid Receiving Public Works and Government
Services Canada/Réception des soumissions
Travaux publics et Services gouvernementaux
Canada**
Room 100,
167 Lombard Ave.
Winnipeg
Manitoba
R3B 0T6
Bid Fax: (204) 983-0338

REQUEST FOR PROPOSAL DEMANDE DE PROPOSITION

Proposal To: Public Works and Government Services Canada

We hereby offer to sell to Her Majesty the Queen in right of Canada, in accordance with the terms and conditions set out herein, referred to herein or attached hereto, the goods, services, and construction listed herein and on any attached sheets at the price(s) set out therefor.

Proposition aux: Travaux Publics et Services Gouvernementaux Canada

Nous offrons par la présente de vendre à Sa Majesté la Reine du chef du Canada, aux conditions énoncées ou incluses par référence dans la présente et aux annexes ci-jointes, les biens, services et construction énumérés ici sur toute feuille ci-annexée, au(x) prix indiqué(s).

Comments - Commentaires

Vendor/Firm Name and Address

Raison sociale et adresse du
fournisseur/de l'entrepreneur

Issuing Office - Bureau de distribution

Public Works and Government Services Canada - Western
Region
Room 100
167 Lombard Ave.
Winnipeg
Manitoba
R3B 0T6

Title - Sujet Meubles - conformément à IAMA no E6	
Solicitation No. - N° de l'invitation EV385-181744/A	Date 2018-01-22
Client Reference No. - N° de référence du client HC EV385-181744	
GETS Reference No. - N° de référence de SEAG PW-\$WPG-005-10446	
File No. - N° de dossier WPG-7-40156 (005)	CCC No./N° CCC - FMS No./N° VME
Solicitation Closes - L'invitation prend fin at - à 02:00 PM on - le 2018-02-01	Time Zone Fuseau horaire Central Standard Time CST
F.O.B. - F.A.B. Plant-Usine: <input type="checkbox"/> Destination: <input checked="" type="checkbox"/> Other-Autre: <input type="checkbox"/>	
Address Enquiries to: - Adresser toutes questions à: Guilford, Alison	Buyer Id - Id de l'acheteur wpg005
Telephone No. - N° de téléphone (204) 228-7215 ()	FAX No. - N° de FAX (204) 983-7796
Destination - of Goods, Services, and Construction: Destination - des biens, services et construction: HEALTH CANADA SEE HEREIN REGINA, SASKATCHEWAN	

Instructions: See Herein

Instructions: Voir aux présentes

Delivery Required - Livraison exigée See Herein	Delivery Offered - Livraison proposée
Vendor/Firm Name and Address Raison sociale et adresse du fournisseur/de l'entrepreneur	
Telephone No. - N° de téléphone Facsimile No. - N° de télécopieur	
Name and title of person authorized to sign on behalf of Vendor/Firm (type or print) Nom et titre de la personne autorisée à signer au nom du fournisseur/ de l'entrepreneur (taper ou écrire en caractères d'imprimerie)	
Signature	Date

INVITATION A SOUMISSIONNER - STANDARD

Le soumissionnaire offre de fournir au Canada les biens, services ou les deux énumérés dans l'invitation à soumissionner aux conditions prévues dans l'invitation à soumissionner et aux prix indiqués dans la soumission.

Cette invitation à soumissionner est émise conformément aux conditions de l'arrangement en matière d'approvisionnement E60PQ-140003/.../PQ.

Instructions:

Les taxes municipales ne s'appliquent pas.

Sauf indication contraire dans la demande de soumissions, tous les prix indiqués doivent être des prix nets, en dollars canadiens, comprenant les droits de douane canadiens, la taxe d'accise et doivent être FAB, y compris tous frais de livraison à la (aux) destination(s) indiqué(s). Le montant des taxes applicables doit apparaître séparément.

Table des matières

Section 1 – Invitation et directives à l'intention des soumissionnaires

Section 2 – Contrat subséquent comprenant la liste des biens et des services requis

Section 1 – Invitation et directives à l'intention des soumissionnaires

Étape 1. Pour les paliers 2 et 3 seulement (pour le palier 1, passez à l'étape 2)

S'agit-il d'un marché de produits manufacturés particuliers? Dans l'affirmative, l'utilisateur désigné doit remplir et envoyer le formulaire de produits manufacturés particuliers à la DGA. Si le formulaire est approuvé, en conserver une copie au dossier et passer à l'Étape 2 : 4e, 5e et 6e étages.

Étape 2 ☒ Besoins concurrentiels ou ☐ non concurrentiels

Besoins concurrentiels :

Le soumissionnaire doit fournir les renseignements suivants APRÈS la date de clôture des soumissions, à la demande du Canada :

- Une ou plusieurs des justifications de prix suivantes :
 1. la liste de prix publiée courante, indiquant l'escompte, en pourcentage, offert au Canada;
 2. un double des factures payées pour des biens, ou des services, ou les deux (qualité et quantité semblables) vendus à d'autres clients;
 3. une ventilation du prix indiquant le coût de la main-d'œuvre directe, des matériaux obtenus directement et des articles achetés, les frais généraux propres aux services techniques et aux installations, les frais généraux globaux et administratifs, les coûts de transport, le bénéfice, etc.;
 4. toute autre pièce justificative demandée par le Canada.

Étape 3 ☒ Marché général ou ☐ SAEA

Modalités de l'invitation à soumissionner (IAS) :

La présente invitation à soumissionner (IAS) est publiée conformément à l'AMA du fournisseur pour du mobilier des postes de travail, qui fait partie de la série d'AMA établis par Travaux publics et Services gouvernementaux Canada (TPSGC) et portant le numéro E60PQ-140003/PQ. Les modalités de l'AMA du fournisseur s'appliquent à la présente IAS et en font partie intégrante. Le soumissionnaire s'engage à respecter ces modalités, de même que celles de la présente IAS.

Le soumissionnaire doit fournir les informations suivantes **AVEC** sa soumission :

- Les renseignements demandés par le Canada dans l'annexe A à la présente.

Évaluation des soumissions

Une équipe d'évaluation composée de représentants du Canada et de **P3A** évaluera les soumissions.

Invitation à soumissionner publiée par :	
Ministère, organisme ou société d'État de l'utilisateur désigné (utilisateurs désignés) : Personne-ressource pour l'invitation à soumissionner :	Voir la section 2, paragraphe 4,1 ci-dessous.
Date de clôture de l'invitation à soumissionner – Présentation d'une soumission :	
Les soumissions doivent être présentées à l'autorité contractante à la date et à l'heure indiquées ci-dessous.	
- Au plus tard à la date et à l'heure limites :	Voir page 1 de cette demande de soumission
- À l'emplacement physique (le cas échéant)	Voir page 1 de cette demande de soumission
Demandes de renseignements sur la demande de soumissions	
Sauf indication contraire dans la colonne adjacente, le soumissionnaire peut transmettre des demandes de renseignements au sujet de l'invitation à soumissionner à l'autorité contractante au plus tard deux jours ouvrables avant la date de clôture de celle-ci. Les demandes reçues après cette date limite pourraient rester sans réponse.	3 jours ouvrables

SECTION 2 – CLAUSES DU CONTRAT SUBSÉQUENT

1.	Modalités du contrat
	Les modalités des parties 6A et 6C de l'AMA du fournisseur s'inscrivant dans la série E60PQ-140003/.../PQ s'appliquent au contrat et en font partie intégrante.
2.	Exigences relatives à la sécurité (s'applique si l'article a. ou b. est coché)
2.1	Les exigences applicables relatives à la sécurité sont énoncées dans la Liste de vérification des exigences relatives à la sécurité qui figure à l'annexe B du présent contrat. L'entrepreneur doit satisfaire aux exigences de sécurité en respectant les modalités suivantes (l'article coché s'applique).
	a. L'entrepreneur peut être accompagné; il n'est pas nécessaire de détenir une autorisation de sécurité. Les membres du personnel de l'entrepreneur NE PEUVENT PAS ACCÉDER AUX LIEUX DE TRAVAIL NI RÉALISER LES TRAVAUX si des renseignements ou des biens PROTÉGÉS ou CLASSIFIÉS s'y trouvent, à moins qu'ils ne soient accompagnés d'un représentant du ministère ou de l'organisme pour lequel les travaux sont réalisés.
	b. Une autorisation de sécurité est exigée. L'entrepreneur doit satisfaire aux exigences en matière d'autorisation de sécurité énoncées dans l'annexe B des présentes.
	c. <input checked="" type="checkbox"/> Le présent contrat ne s'assortit d'aucune exigence en matière de sécurité.
3.	Besoin
3.1	L'entrepreneur doit effectuer les travaux énumérés à l'annexe A.

4.	Responsables	
4.1	Autorité contractante	
	Nom :	Alison Guilford
	Titre :	p.i. Spécialiste d'approvisionnements
	Ministère, organisme ou société d'État :	Travaux Publics et Services Gouvernementaux Canada
	Adresse :	100-167 Lombard Avenue
	Numéro de téléphone :	204-228-7215
	Numéro de télécopieur :	204-983-7796
	Courriel :	alison.guilford@tpsgc-pwgsc.gc.ca
4.2	Responsable du projet [À remplir à l'attribution du contrat.]	
	Nom :	
	Titre :	
	Ministère, organisme ou société d'État :	
	Adresse :	
	Numéro de téléphone :	
	Numéro de télécopieur :	
	Courriel :	
4.3	Représentant de l'entrepreneur	
	Voir l'annexe A, tableau 9 ci-dessous.	
5.	Paie ment	
	Mode de paiement	
	La case cochée s'applique. Si l'AMA de l'entrepreneur indique l'acceptation des paiements par carte de crédit, cette méthode pourrait être utilisée conjointement avec ce qui suit.	
	<input type="checkbox"/>	Paie ment unique
	<input checked="" type="checkbox"/>	Paie ments multiples
6.	Facturation	
	En plus de respecter les modalités de facturation énoncées dans le GMAPT, l'entrepreneur doit envoyer l'original et un double de la facture à l'adresse suivante aux fins d'attestation et de paiement :	
	Nom de l'organisation et personne-ressource : Services publics et Approvisionnement Canada	
	Adresse : [À remplir à l'attribution du contrat.]	
7.	Contrat de défense. La présente clause s'applique si la case ci-dessous est cochée.	
	<input type="checkbox"/>	Le contrat est un contrat de défense au sens de la <u>Loi sur la production de défense</u> , L.R.C. (1985), ch. D-1.

Le soumissionnaire peut contacter l'autorité contractante par courriel (voir 4.1 ci-dessous) pour une version modifiable de ce document.

ANNEXE A
BESOIN et BASE DE PAIEMENT

1. Sélection de la catégorie

Le besoin comprend la (les) catégorie(s) de travaux suivante(s) :

- a. ☒ Catégorie 1 - Système de cloisons interraccordables et autostables

RÈGLE : Produit de rangement en métal

Les utilisateurs désignés peuvent acquérir des produits de rangement en métal qui font partie de la catégorie 1 lorsqu'ils sont combinés avec des cloisons interraccordables ou des systèmes autostables, et si le montant total de produits de rangement en métal représente moins de 20 % du besoin. Si cette règle ne s'applique pas, il faut utiliser la catégorie 3 en ce qui concerne les armoires métalliques de rangement faisant partie de cette catégorie.

☒ Catégorie 1 Les produits non disponibles dans le cadre d'un AMA faisant partie de cet énoncé du besoin se trouvent dans l'Annexe C de la présente invitation à soumissionner.

- b. ☒ Catégorie 2 – Tables ou bureaux autostables à hauteur réglable

RÈGLE : Catégories 1 et 2

Les catégories 1 et 2 peuvent être regroupées pour les besoins des paliers 2 et 3, lorsque les surfaces de la catégorie 2 constituent au plus 50 p. 100 du total des surfaces de travail.

- d. ☒ Catégorie 4 – Produits autostables en placage de bois

- e. ☒ Catégorie 5 – Équipements auxiliaires et appareils d'éclairage

- f. ☒ Catégorie 6 – Locaux de soutien et espaces de collaboration

RÈGLE 1 : La catégorie 6 peut être divisée davantage par local ou par article semblable afin d'accroître ou de permettre la concurrence. Par « local », on entend un lieu disponible pour une utilisation particulière, comme une salle de réunion ou une aire de collaboration. Par « article semblable », on entend des produits dont la conception et la construction sont similaires.

RÈGLE 2 : Les clients peuvent exercer une option de mise à niveau des produits jusqu'à 15 % du total du ou des produits de catégorie 6 indiqués au tableau 9, article 1 (avant les taxes applicables). Lorsque cette option est appliquée, l'autorité contractante publiera une modification au contrat comprenant les mises à niveau conceptuelles, ainsi que les prix.

Le montant pour la mise à niveau conceptuelle est utilisé à la discrétion du chargé de projet. Dans les dix jours ouvrables après l'attribution du contrat, le chargé de projet fournira à l'entrepreneur un avis écrit des produits à l'Annexe A du contrat qui sont sélectionnés pour la mise à niveau conceptuelle. L'entrepreneur fournira le prix relatif aux mises à niveau de produit jusqu'à un maximum de 15 % du coût total du ou des produits indiqués au tableau 9, article 1.

Le fournisseur atteste que les produits de mise à niveau conceptuelle offerts seront conformes à toutes les spécifications et respecteront les exigences relatives aux essais détaillées dans les spécifications de l'arrangement en matière d'approvisionnement.

Mise à niveau conceptuelle : Processus visant à remplacer un produit par une version novatrice ou améliorée de ce même produit ou de cette même série.

Solicitation No. - N° de l'invitation
EV385-181744/A
Client Ref. No. - N° de réf. du client
EV385-181744

Amd. No. - N° de la modif.
File No. - N° du dossier
WPG-7-40156

Buyer ID - Id de l'acheteur
wpg005
CCC No./N° CCC - FMS No./N° VME

2. CIUGDC ou plan(s) d'étage

2.1 Exigences des services liés aux produits

2.2 Pour les catégories 1 à 6 :

Scénario a. ☐ Ne comprend aucun plan d'étage – catégorie(s) _____

Scénario b. ☒ Inclut le(s) plan(s) d'étage AVEC l'information d'identification du produit à l'annexe B de cette IAS - Catégorie 1 (A et B), 2, 4, 5 et 6 (A et B).

On utilise le(s) plan(s) d'étage à titre informatif.

Se reporter à l'article 4 de l'annexe A de l'AMA pour connaître les instructions concernant l'inspection des lieux et la documentation après l'attribution du contrat.

Date d'inspection du site : _____ **[À remplir à l'attribution du contrat.]**

3. Produits et tableaux d'établissement des prix

Le soumissionnaire doit remplir : la section B des tableaux désignés par l'utilisateur désigné, dans l'article 3 de la présente annexe, et les tableaux 9 et 10. Dans tout marché attribué, le mot « soumission » désigne l'engagement pris par le fournisseur, et le mot « soumissionnaire » désigne « l'entrepreneur ».

Catégorie 1 - Système de cloisons interraccordables et autostables

Tableau 1 – Produits (s'applique seulement pour le scénario a de l'article 2. de cette IAS) – Annexe B

Tableau 2 – Livraison

Section A – BESOIN DE L'utilisateur désigné				Section B – SOUMISSION DU FOURNISSEUR		
Étape	Lieu	Date voulue (A-M-J)	Heure voulue: Heures normales de travail (Normales) Ou En dehors des heures normales de travail (En dehors)*	Le fournisseur livrera les produits à la date et à l'heure indiquées ci-dessous*	Prix unité ferme** \$	Total calculé (Qté x Prix unitaire ferme) \$
Étape 1 : Maquette	Santé Canada South Broad Plaza 2045 rue Broad Regina (Saskatchewan) S4P 3T7	au plus tard le 2018-03-01	En dehors	(A) (M) (J)		
Étape 2 : premier étage, 8e étage et sous-sol	Santé Canada Édifice Alvin-Hamilton 1783, rue Hamilton Regina (Saskatchewan) S4P 2B2	au plus tard le 2018-03-01	En dehors	(A) (M) (J)		
* Si le fournisseur n'ajoute aucune date ni heure, il accepte d'installer les produits à la date et à l'heure voulues. [Heures normales de travail de 8 h à 17 h, conformément à l'article 5 de l'annexe A de l'AMA] Ajouter des lignes au besoin.				Total des livraisons :		\$

Tableau 3 – Installation

Section A – BESOIN DE L'UTILISATEUR DÉSIGNÉ				Section B – SOUMISSION DU FOURNISSEUR		
Étape	Lieu :	Date voulue (A-M-J)	Heure voulue Heures normales de travail (Normales) Ou En dehors des heures normales de travail (En dehors)*	Le fournisseur installera les produits à la date et à l'heure indiquées ci-dessous*	Prix unité ferme** \$	Total calculé (Qté x Prix unitaire ferme) \$
Étape 1 : Maquette	Santé Canada South Broad Plaza 2045 rue Broad Regina (Saskatchewan) S4P 3T7	au plus tard le 2018-03-01	En dehors	(A) (M) (J)		
Étape 2 : premier étage, 8e étage et sous-sol	Santé Canada Édifice Alvin-Hamilton 1783, rue Hamilton Regina (Saskatchewan) S4P 2B2	au plus tard le 2018-03-01	Normales	(A) (M) (J)		
Déplacer Étape 1 : Model à la Étape 3 : 4e étage	Santé Canada Édifice Alvin-Hamilton 1783, rue Hamilton Regina (Saskatchewan) S4P 2B2	au plus tard le 2018-11-15	Normales	(A) (M) (J)		
* Si le fournisseur n'ajoute aucune date ni heure, il accepte d'installer les produits à la date et à l'heure voulues. [Heures normales de travail de 8 h à 17 h, conformément à l'article 5 de l'annexe A de l'AMA] Ajouter des lignes au besoin.				Prix total de l'installation		\$

L'entrepreneur accorde au Canada l'option irrévocable d'acquérir les biens, les services ou les deux, qui sont décrits ci-dessous (Tableau 4, 5 et 6) selon les mêmes conditions et aux prix et(ou) aux taux établis dans le contrat. **Cette option ne pourra être exercée que par l'autorité contractante** et sera confirmée, pour des raisons administratives seulement, par une modification au contrat.

L'autorité contractante peut exercer l'option à n'importe quel moment avant la date d'expiration du contrat en envoyant un avis écrit à l'entrepreneur.

Tableau 4 – Produit optionnel

Section A – BESOIN DE L'UTILISATEUR DÉSIGNÉ				Section B – SOUMISSION DU FOURNISSEUR		
Pt	CIUGDC	Description du produit (zone facultative)	Qté	N° de pièce du fabricant	Prix ferme** \$	Total calculé [Qté x Prix] \$
1		Étape 3 : 4e, 5e et 6e étages Les plans d'étages peuvent être modifiés. Les quantités indiquées sont fournies à des fins d'évaluation uniquement.				
** Ne doit pas dépasser le prix unitaire plafond indiqué dans l'AMA. Ajouter des lignes au besoin.				Total des produits		\$

Tableau 5 – Livraison optionnelle

Section A – BESOIN DE L'utilisateur désigné				Section B – SOUMISSION DU FOURNISSEUR		
N° du produit tiré du Tableau 4	Lieu	Date voulue (A-M-J)	Heure voulue: Heures normales de travail (Normales) Ou En dehors des heures normales de travail (En dehors)*	Le fournisseur livrera les produits à la date et à l'heure indiquées ci-dessous*	Prix unité ferme** \$	Total calculé (Qté x Prix unitaire ferme) \$
1	Santé Canada Édifice Alvin-Hamilton 1783, rue Hamilton Regina (Saskatchewan) S4P 2B2	au plus tard le 2019-03-31	En dehors	(A) (M) (J)		

<p>* Si le fournisseur n'ajoute aucune date ni heure, il accepte d'installer les produits à la date et à l'heure voulues. [Heures normales de travail de 8 h à 17 h, conformément à l'article 5 de l'annexe A de l'AMA] Ajouter des lignes au besoin.</p>	Total des livraisons :	\$
---	------------------------	----

Tableau 6 – Installation optionnelle

Section A – BESOIN DE L'UTILISATEUR DÉSIGNÉ				Section B – SOUMISSION DU FOURNISSEUR		
N° du produit tiré du Tableau 4	Lieu :	Date voulue (A-M-J)	Heure voulue Heures normales de travail (Normales) Ou En dehors des heures normales de travail (En dehors)*	Le fournisseur installera les produits à la date et à l'heure indiquées ci-dessous*	Prix unité ferme** \$	Total calculé (Qté x Prix unitaire ferme) \$
1	Santé Canada Édifice Alvin-Hamilton 1783, rue Hamilton Regina (Saskatchewan) S4P 2B2	au plus tard le 2019-03-31	Normales	(A) (M) (J)		
<p>* Si le fournisseur n'ajoute aucune date ni heure, il accepte d'installer les produits à la date et à l'heure voulues. [Heures normales de travail de 8 h à 17 h, conformément à l'article 5 de l'annexe A de l'AMA] Ajouter des lignes au besoin.</p>				Prix total de l'installation		\$

Tableau 7 – Rangement optionnel

Section A - IU REQUIREMENT			Section B – SUPPLIER'S BID	
Étape	Rangement optionnel	Durée approximative	Prix unité ferme / 1 jour \$	Total calculé (Durée approx. x Prix unité ferme) \$
Étape 2 : premier étage, 8e étage et sous-sol	Santé Canada Édifice Alvin-Hamilton 1783, rue Hamilton Regina (Saskatchewan) S4P 2B2	7 jours calendrier		

Solicitation No. - N° de l'invitation
EV385-181744/A
Client Ref. No. - N° de réf. du client
EV385-181744

Amd. No. - N° de la modif.
File No. - N° du dossier
WPG-7-40156

Buyer ID - Id de l'acheteur
wpg005
CCC No./N° CCC - FMS No./N° VME

	Totale du rangement optionnel:	\$
--	--------------------------------	----

Tableau 8 – Finis normalisés et installations du Canada aux fins de la livraison et des attestations [À remplir à l'attribution du contrat.]

1.	Finis normalisés							
1.1	<p>L'utilisateur désigné doit consulter le site Web du fournisseur indiqué à la partie 6A de l'AMA pour connaître les finis offerts.</p> <p>Dans les dix jours ouvrables suivant l'octroi du contrat, l'autorité contractante enverra à l'entrepreneur un avis écrit indiquant le choix de finis du Canada pour chacun des produits figurant à l'annexe A.</p> <p>L'entrepreneur livrera les produits correspondant au choix de finis du Canada. Aucuns frais supplémentaires ne seront facturés au Canada.</p>							
2.	Installations du Canada où se fera la livraison							
2.1	Plates-formes de chargement							
A	Lieu	<table><tr><td>Étape 1 : Maquette</td><td>Santé Canada South Broad Plaza 2045 rue Broad Regina (Saskatchewan) S4P 3T7</td></tr><tr><td>Étape 2 : premier étage, 8e étage et sous-sol</td><td>Santé Canada Édifce Alvin-Hamilton 1783, rue Hamilton Regina (Saskatchewan) S4P 2B2</td></tr><tr><td>Déplacer Étape 1 : Model à la Étape 3 : 4e étage</td><td>Santé Canada Édifce Alvin-Hamilton 1783, rue Hamilton Regina (Saskatchewan) S4P 2B2</td></tr></table>	Étape 1 : Maquette	Santé Canada South Broad Plaza 2045 rue Broad Regina (Saskatchewan) S4P 3T7	Étape 2 : premier étage, 8e étage et sous-sol	Santé Canada Édifce Alvin-Hamilton 1783, rue Hamilton Regina (Saskatchewan) S4P 2B2	Déplacer Étape 1 : Model à la Étape 3 : 4e étage	Santé Canada Édifce Alvin-Hamilton 1783, rue Hamilton Regina (Saskatchewan) S4P 2B2
Étape 1 : Maquette	Santé Canada South Broad Plaza 2045 rue Broad Regina (Saskatchewan) S4P 3T7							
Étape 2 : premier étage, 8e étage et sous-sol	Santé Canada Édifce Alvin-Hamilton 1783, rue Hamilton Regina (Saskatchewan) S4P 2B2							
Déplacer Étape 1 : Model à la Étape 3 : 4e étage	Santé Canada Édifce Alvin-Hamilton 1783, rue Hamilton Regina (Saskatchewan) S4P 2B2							
B	Quai/	[Pour tailles non standard, s'il y a lieu]						
C	Élévateur	Inexistant						
D	Porte	[Taille – hauteur x largeur]						
2.2	Monte-charge	[Lieu]						
2.3	Autre (préciser)							
	Continuité des attestations							
	<p>Le soumissionnaire atteste qu'en présentant une soumission en réponse à la demande de soumissions, il (et tout membre de la coentreprise s'il est une coentreprise) continue de se conformer à toutes les attestations énumérées dans les parties 6A et 6B de son AMA concernant les postes de travail en ce qui concerne :</p>							
3.1	les dispositions relatives à l'intégrité							
3.2	le programme fédéral pour l'équité en matière d'emploi visant les entrepreneurs							
3.4	la conformité du produit							
3.5	l'attestation des prix (conformément à l'AMA, partie 6B)							

Tableau 9 – Évaluation de la soumission et valeur totale du contrat (le Canada peut remplir cette partie si le soumissionnaire ne l'a pas fait)

1	Total des produits (tableau 1) ou le total de l'Annexe B - Étape 1	\$
	Total des produits (tableau 1) ou le total de l'Annexe B - Étape 2	\$
2	Total des produits optionnels (Tableau 4) - Étape 3	\$
3	Total des livraisons (Tableau 2)	\$
4	Total des livraisons optionnelles (Tableau 5)	\$
5	Total des installations (Tableau 3)	\$
6	Total des installations optionnelles (Tableau 6)	\$
7	Total du rangement optionnel (s'il y a lieu) (Tableau 7)	\$
8	Total des produits non disponibles dans le cadre d'un AMA (s'il y a lieu) voir Annexe C	\$
9	Coût total du matériel, conformément à l'article 1.5 de l'Annexe A-1 de l'AMA (s'il y a lieu)	\$
10	Prix évalué (soumission) total* (1 + 2 + 3 + 4 + 5 + 6 + 7 + 8 + 9) :	\$
11	Taxes applicables :	\$
12	Coût estimatif total (10 + 11) :	\$

Tableau 10 – Représentant autorisé du soumissionnaire

1.	Représentant autorisé du soumissionnaire pour la soumission et le contrat		
	Nom :	Téléphone :	
		Courriel :	
		Autre :	

* Lors de l'attribution du contrat, le « Prix évalué (soumission) total » devient le « Prix du contrat ».

Catégorie 2 – Tables ou bureaux autostables à hauteur réglable

Tableau 1 – Produits (s'applique seulement pour le scénario a de l'article 2. de cette IAS)

Section A – BESOIN DE L'UTILISATEUR DÉSIGNÉ						Section B – SOUMISSION DU FOURNISSEUR		
Pt	CIUGDC	Description du produit (zone facultative)	Étape 1 qté	Étape 2 qté	Qté totale	N° de pièce du fournisseur	Prix unité ferme** \$	Total calculé [Qté x Prix] \$
1	FSIGTS4824	<ul style="list-style-type: none"> Seated Range Height Adjustable Work Surfaces with Glides/Surface de travail d'une plage de hauteurs en position assise, avec patin Telescopic/télescopique 1219mm (48 in./po) x 610mm (24 in./po) 	0	24	24			
2	FSIGTS5424	<ul style="list-style-type: none"> Seated Range Height Adjustable Work Surfaces with Glides/Surface de travail d'une plage de hauteurs en position assise, avec patin Telescopic/télescopique 1372mm (54 in./po) x 610mm (24 in./po) 	0	3	3			
3	FSIGTS6024	<ul style="list-style-type: none"> Seated Range Height Adjustable Work Surfaces with Glides/Surface de travail d'une plage de hauteurs en position assise, avec patin Telescopic/télescopique 1524mm (60 in./po) x 610mm (24 in./po) 	8	70	78			
4	FSIGTS5430	<ul style="list-style-type: none"> Seated Range Height Adjustable Work Surfaces with Glides/Surface de 	0	7	7			

		travail d'une plage de hauteurs en position assise, avec patin						
		<ul style="list-style-type: none"> Telescopic/ télescopique 1372mm (54 in./po) x 762mm (30 in./po) 						
<p>** Ne doit pas dépasser le prix unitaire plafond indiqué dans l'AMA.</p> <p>Ajouter des lignes au besoin.</p>						Total des produits		\$

Tableau 2 – Livraison

Section A – BESOIN DE L'utilisateur désigné				Section B – SOUMISSION DU FOURNISSEUR		
Étape	Lieu	Date voulue (A-M-J)	Heure voulue: Heures normales de travail (Normales) Ou En dehors des heures normales de travail (En dehors)*	Le fournisseur livrera les produits à la date et à l'heure indiquées ci-dessous*	Prix unitaire ferme** \$	Total calculé (Qté x Prix unitaire ferme) \$
Étape 1 : Maquette	Santé Canada South Broad Plaza 2045 rue Broad Regina (Saskatchewan) S4P 3T7	au plus tard le 2018-03-01	En dehors	(A) (M) (J)		
Étape 2 : premier étage, 8e étage et sous-sol	Santé Canada Édifice Alvin-Hamilton 1783, rue Hamilton Regina (Saskatchewan) S4P 2B2	au plus tard le 2018-03-01	En dehors	(A) (M) (J)		
Déplacer Étape 1 : Model à la Étape 3 : 4e étage	Santé Canada Édifice Alvin-Hamilton 1783, rue Hamilton Regina (Saskatchewan) S4P 2B2	au plus tard le 2018-11-15	En dehors	(A) (M) (J)		
<p>* Si le fournisseur n'ajoute aucune date ni heure, il accepte d'installer les produits à la date et à l'heure voulues. [Heures normales de travail de 8 h à 17 h, conformément à l'article 5 de l'annexe A de l'AMA] Ajouter des lignes au besoin.</p>				Total des livraisons :		\$

Tableau 3 – Installation

Section A – BESOIN DE L'UTILISATEUR DÉSIGNÉ				Section B – SOUMISSION DU FOURNISSEUR		
Étape	Lieu :	Date voulue (A-M-J)	Heure voulue Heures normales de travail (Normales) Ou En dehors des heures normales de travail (En dehors)*	Le fournisseur installera les produits à la date et à l'heure indiquées ci-dessous*	Prix unité ferme** \$	Total calculé (Qté x Prix unitaire ferme) \$
Étape 1 : Maquette	Santé Canada South Broad Plaza 2045 rue Broad Regina (Saskatchewan) S4P 3T7	au plus tard le 2018-03-01	En dehors	(A) (M) (J)		
Étape 2 : premier étage, 8e étage et sous-sol	Santé Canada Édifice Alvin-Hamilton 1783, rue Hamilton Regina (Saskatchewan) S4P 2B2	au plus tard le 2018-03-01	Normales	(A) (M) (J)		
Déplacer Étape 1 : Model à la Étape 3 : 4e étage	Santé Canada Édifice Alvin-Hamilton 1783, rue Hamilton Regina (Saskatchewan) S4P 2B2	au plus tard le 2018-11-15	Normales	(A) (M) (J)		
* Si le fournisseur n'ajoute aucune date ni heure, il accepte d'installer les produits à la date et à l'heure voulues. [Heures normales de travail de 8 h à 17 h, conformément à l'article 5 de l'annexe A de l'AMA] Ajouter des lignes au besoin.				Prix total de l'installation		\$

L'entrepreneur accorde au Canada l'option irrévocable d'acquérir les biens, les services ou les deux, qui sont décrits ci-dessous (Tableau 4, 5 et 6) selon les mêmes conditions et aux prix et/ou aux taux établis dans le contrat. **Cette option ne pourra être exercée que par l'autorité contractante** et sera confirmée, pour des raisons administratives seulement, par une modification au contrat.

L'autorité contractante peut exercer l'option à n'importe quel moment avant la date d'expiration du contrat en envoyant un avis écrit à l'entrepreneur.

Tableau 4 – Produit optionnel

Section A – BESOIN DE L'UTILISATEUR DÉSIGNÉ				Section B – SOUMISSION DU FOURNISSEUR		
Pt	CIUGDC	Description du produit (zone facultative)	Qté	N° de pièce du fabricant	Prix ferme** \$	Total calculé [Qté x Prix] \$
1	FSIGTS4824	<ul style="list-style-type: none"> Seated Range Height Adjustable Work Surfaces with Glides/Surface de travail d'une plage de hauteurs en position assise, avec patin Telescopic/télescopique 1219mm (48 in./po) x 610mm (24 in./po) 	116			
2	FSIGTS5424	<ul style="list-style-type: none"> Seated Range Height Adjustable Work Surfaces with Glides/Surface de travail d'une plage de hauteurs en position assise, avec patin Telescopic/télescopique 1372mm (54 in./po) x 610mm (24 in./po) 	3			
3	FSIGTS6024	<ul style="list-style-type: none"> Seated Range Height Adjustable Work Surfaces with Glides/Surface de travail d'une plage de hauteurs en position assise, avec patin Telescopic/télescopique 1524mm (60 in./po) x 610mm (24 in./po) 	152			
4	FSIGTS5430	<ul style="list-style-type: none"> Seated Range Height Adjustable Work Surfaces with Glides/Surface de 	5			

		travail d'une plage de hauteurs en position assise, avec patin <ul style="list-style-type: none"> • Telescopic/ télescopique • 1372mm (54 in./po) x 762mm (30 in./po) 				
** Ne doit pas dépasser le prix unitaire plafond indiqué dans l'AMA. Ajouter des lignes au besoin.				Total des produits		\$

Tableau 5 – Livraison optionnelle

Section A – BESOIN DE L'utilisateur désigné				Section B – SOUMISSION DU FOURNISSEUR		
N° du produit tiré du Tableau 4	Lieu	Date voulue (A-M-J)	Heure voulue: Heures normales de travail (Normales) Ou En dehors des heures normales de travail (En dehors)*	Le fournisseur livrera les produits à la date et à l'heure indiquées ci-dessous*	Prix unitaire ferme** \$	Total calculé (Qté x Prix unitaire ferme) \$
1	Santé Canada Édifce Alvin-Hamilton 1783, rue Hamilton Regina (Saskatchewan) S4P 2B2	au plus tard le 2019-03-31	En dehors	(A) (M) (J)		
2	Santé Canada Édifce Alvin-Hamilton 1783, rue Hamilton Regina (Saskatchewan) S4P 2B2	au plus tard le 2019-03-31	En dehors	(A) (M) (J)		
3	Santé Canada Édifce Alvin-Hamilton 1783, rue Hamilton Regina (Saskatchewan) S4P 2B2	au plus tard le 2019-03-31	En dehors	(A) (M) (J)		
4	Santé Canada Édifce Alvin-Hamilton 1783, rue Hamilton Regina (Saskatchewan) S4P 2B2	au plus tard le 2019-03-31	En dehors	(A) (M) (J)		
* Si le fournisseur n'ajoute aucune date ni heure, il accepte d'installer les produits à la date et à l'heure voulues. [Heures normales de travail de 8 h à 17 h, conformément à l'article 5 de l'annexe A de l'AMA] Ajouter des lignes au besoin.				Total des livraisons :		\$

Tableau 6 – Installation optionnelle

Section A – BESOIN DE L'UTILISATEUR DÉSIGNÉ				Section B – SOUMISSION DU FOURNISSEUR		
N° du produit tiré du Tableau 4	Lieu :	Date voulue (A-M-J)	Heure voulue Heures normales de travail (Normales) Ou En dehors des heures normales de travail (En dehors)*	Le fournisseur installera les produits à la date et à l'heure indiquées ci-dessous*	Prix unité ferme** \$	Total calculé (Qté x Prix unitaire ferme) \$
1	Santé Canada Édifce Alvin-Hamilton 1783, rue Hamilton Regina (Saskatchewan) S4P 2B2	au plus tard le 2019-03-31	Normales	(A) (M) (J)		
2	Santé Canada Édifce Alvin-Hamilton 1783, rue Hamilton Regina (Saskatchewan) S4P 2B2	au plus tard le 2019-03-31	Normales	(A) (M) (J)		
3	Santé Canada Édifce Alvin-Hamilton 1783, rue Hamilton Regina (Saskatchewan) S4P 2B2	au plus tard le 2019-03-31	Normales	(A) (M) (J)		
4	Santé Canada Édifce Alvin-Hamilton 1783, rue Hamilton Regina (Saskatchewan) S4P 2B2	au plus tard le 2019-03-31	Normales	(A) (M) (J)		
* Si le fournisseur n'ajoute aucune date ni heure, il accepte d'installer les produits à la date et à l'heure voulues. [Heures normales de travail de 8 h à 17 h, conformément à l'article 5 de l'annexe A de l'AMA] Ajouter des lignes au besoin.				Prix total de l'installation		\$

Tableau 7 – Rangement optionnel

Section A - IU REQUIREMENT			Section B – SUPPLIER'S BID	
Étape	Rangement optionnel	Durée approximative	Prix unité ferme / 1 jour \$	Total calculé (Durée approx. x Prix unité ferme) \$
Étape 2 : premier étage, 8e étage et sous-sol	Santé Canada Édifice Alvin-Hamilton 1783, rue Hamilton Regina (Saskatchewan) S4P 2B2	7 jours calendrier		
Étape 3 : 4e, 5e et 6e étages	Santé Canada Édifice Alvin-Hamilton 1783, rue Hamilton Regina (Saskatchewan) S4P 2B2	7 jours calendrier		
		Totale du rangement optionnel:		\$

Tableau 8 – Finis normalisés et installations du Canada aux fins de la livraison et des attestations [À remplir à l'attribution du contrat.]

1.	Finis normalisés								
1.1	<p>L'utilisateur désigné doit consulter le site Web du fournisseur indiqué à la partie 6A de l'AMA pour connaître les finis offerts.</p> <p>Dans les dix jours ouvrables suivant l'octroi du contrat, l'autorité contractante enverra à l'entrepreneur un avis écrit indiquant le choix de finis du Canada pour chacun des produits figurant à l'annexe A.</p> <p>L'entrepreneur livrera les produits correspondant au choix de finis du Canada. Aucuns frais supplémentaires ne seront facturés au Canada.</p>								
2.	Installations du Canada où se fera la livraison								
2.1	Plates-formes de chargement								
A	Lieu	<table><tr><td>Étape 1 : Maquette</td><td>Santé Canada South Broad Plaza 2045 rue Broad Regina (Saskatchewan) S4P 3T7</td></tr><tr><td>Étape 2 : premier étage, 8e étage et sous-sol</td><td>Santé Canada Édifice Alvin-Hamilton 1783, rue Hamilton Regina (Saskatchewan) S4P 2B2</td></tr><tr><td>Déplacer Étape 1 : Model à la Étape 3 : 4e étage</td><td>Santé Canada Édifice Alvin-Hamilton 1783, rue Hamilton Regina (Saskatchewan) S4P 2B2</td></tr></table>	Étape 1 : Maquette	Santé Canada South Broad Plaza 2045 rue Broad Regina (Saskatchewan) S4P 3T7	Étape 2 : premier étage, 8e étage et sous-sol	Santé Canada Édifice Alvin-Hamilton 1783, rue Hamilton Regina (Saskatchewan) S4P 2B2	Déplacer Étape 1 : Model à la Étape 3 : 4e étage	Santé Canada Édifice Alvin-Hamilton 1783, rue Hamilton Regina (Saskatchewan) S4P 2B2	
Étape 1 : Maquette	Santé Canada South Broad Plaza 2045 rue Broad Regina (Saskatchewan) S4P 3T7								
Étape 2 : premier étage, 8e étage et sous-sol	Santé Canada Édifice Alvin-Hamilton 1783, rue Hamilton Regina (Saskatchewan) S4P 2B2								
Déplacer Étape 1 : Model à la Étape 3 : 4e étage	Santé Canada Édifice Alvin-Hamilton 1783, rue Hamilton Regina (Saskatchewan) S4P 2B2								
B	Quai/	[Pour tailles non standard, s'il y a lieu]							
C	Élévateur	Inexistant							
D	Porte	[Taille – hauteur x largeur]							
2.2	Monte-charge	[Lieu]							

Solicitation No. - N° de l'invitation
EV385-181744/A
Client Ref. No. - N° de réf. du client
EV385-181744

Amd. No. - N° de la modif.
File No. - N° du dossier
WPG-7-40156

Buyer ID - Id de l'acheteur
wpg005
CCC No./N° CCC - FMS No./N° VME

2.3	Autre (préciser)	
	Continuité des attestations	
	Le soumissionnaire atteste qu'en présentant une soumission en réponse à la demande de soumissions, il (et tout membre de la coentreprise s'il est une coentreprise) continue de se conformer à toutes les attestations énumérées dans les parties 6A et 6B de son AMA concernant les postes de travail en ce qui concerne :	
3.1	les dispositions relatives à l'intégrité	
3.2	le programme fédéral pour l'équité en matière d'emploi visant les entrepreneurs	
3.4	la conformité du produit	
3.5	l'attestation des prix (conformément à l'AMA, partie 6B)	

Tableau 9 – Évaluation de la soumission et valeur totale du contrat (le Canada peut remplir cette partie si le soumissionnaire ne l'a pas fait)

1	Total des produits (tableau 1) ou le total de l'Annexe B	\$
2	Total des produits optionnels (Tableau 4)	\$
3	Total des livraisons (Tableau 2)	\$
4	Total des livraisons optionnelles (Tableau 5)	\$
5	Total des installations (Tableau 3)	\$
6	Total des installations optionnelles (Tableau 6)	\$
7	Total du rangement optionnel (s'il y a lieu) (Tableau 7)	\$
8	Total des produits non disponibles dans le cadre d'un AMA (s'il y a lieu) voir Annexe C	\$
9	Coût total du matériel, conformément à l'article 1.5 de l'Annexe A-1 de l'AMA (s'il y a lieu)	\$
10	Prix évalué (soumission) total* (1 + 2 + 3 + 4 + 5 + 6 + 7 + 8 + 9) :	\$
11	Taxes applicables :	\$
12	Coût estimatif total (10 + 11) :	\$

Tableau 10 – Représentant autorisé du soumissionnaire

1.	Représentant autorisé du soumissionnaire pour la soumission et le contrat		
	Nom :	Téléphone :	
		Courriel :	
		Autre :	

* Lors de l'attribution du contrat, le « Prix évalué (soumission) total » devient le « Prix du contrat ».

Catégorie 4 – Produits autostables en placage de bois

Tableau 1 – Produits (s'applique seulement pour le scénario a de l'article 2. de cette IAS)

Tableau 2 – Livraison

Tableau 3 – Installation

L'entrepreneur accorde au Canada l'option irrévocable d'acquérir les biens, les services ou les deux, qui sont décrits ci-dessous (Tableau 4, 5 et 6) selon les mêmes conditions et aux prix et/ou aux taux établis dans le contrat. **Cette option ne pourra être exercée que par l'autorité contractante** et sera confirmée, pour des raisons administratives seulement, par une modification au contrat.

L'autorité contractante peut exercer l'option à n'importe quel moment avant la date d'expiration du contrat en envoyant un avis écrit à l'entrepreneur.

Tableau 4 – Produit optionnel

Section A – BESOIN DE L'UTILISATEUR DÉSIGNÉ				Section B – SOUMISSION DU FOURNISSEUR		
Pt	CIUGDC	Description du produit (zone facultative)	Qté	N° de pièce du fabricant	Prix ferme** \$	Total calculé [Qté x Prix] \$
1	WSRE1F1HxxxMA6024#2xx	<ul style="list-style-type: none"> Work Surfaces/Surface de Travail Rectangular, One full and one half gable & Modesty panel/Rectangulaire, Un panneaux plein & un panneaux demi avec Panneaux de fond Maple/Érable 1524mm (60 in./po) x 610mm (24 in./po)-two grommets/deux passe-file 	10			
2	WSRE1F1HxxxMA7230#2xx	<ul style="list-style-type: none"> Work Surfaces/Surface de Travail Rectangular, One full and one half gable & Modesty panel/Rectangulaire, Un panneaux plein & un panneaux demi avec Panneaux de fond Maple/Érable 1830mm (72 in./po)x 762mm (30 in./po)- 	10			

Solicitation No. - N° de l'invitation
 EV385-181744/A
 Client Ref. No. - N° de réf. du client
 EV385-181744

Amd. No. - N° de la modif.
 File No. - N° du dossier
 WPG-7-40156

Buyer ID - Id de l'acheteur
 wpg005
 CCC No./N° CCC - FMS No./N° VME

		two grommets/deux passe-file				
3	SPHIOC305xxMA1524xxxx	<ul style="list-style-type: none"> Storage Products/Produits de rangement High Or Add-On Unit, Open & Closed, 305mm (12 in.) in Depth/Haut et élément superposable, Ouvert et fermé, 305mm (12 po) de profondeur Maple/Érable 1524mm (60 in./po) 	10			
4	SPPML22xxxxMABBFxxxxx	<ul style="list-style-type: none"> Storage Products/Produits de rangement Pedestals, Mobile with Locking Caster Depth 559mm (22 in.) work surface/ Caisson en Placage de Bois, Mobile avec roulette qui barre, Profondeur de 559mm (22 po). Maple/Érable Box, Box, File/Boîte, boîte, filière 	10			
** Ne doit pas dépasser le prix unitaire plafond indiqué dans l'AMA. Ajouter des lignes au besoin.				Total des produits		\$

Tableau 5 – Livraison optionnelle

Section A – BESOIN DE L'utilisateur désigné				Section B – SOUMISSION DU FOURNISSEUR		
N° du produit tiré du Tableau 4	Lieu	Date voulue (A-M-J)	Heure voulue: Heures normales de travail (Normales) Ou En dehors des heures normales de travail (En dehors)*	Le fournisseur livrera les produits à la date et à l'heure indiquées ci-dessous*	Prix unité ferme** \$	Total calculé (Qté x Prix unitaire ferme) \$
1	Santé Canada Édifice Alvin-Hamilton 1783, rue Hamilton Regina (Saskatchewan) S4P 2B2	au plus tard le 2019-03-31	En dehors	(A) (M) (J)		
2	Santé Canada Édifice Alvin-Hamilton 1783, rue Hamilton Regina (Saskatchewan) S4P 2B2	au plus tard le 2019-03-31	En dehors	(A) (M) (J)		
3	Santé Canada Édifice Alvin-Hamilton 1783, rue Hamilton Regina (Saskatchewan) S4P 2B2	au plus tard le 2019-03-31	En dehors	(A) (M) (J)		
4	Santé Canada Édifice Alvin-Hamilton 1783, rue Hamilton Regina (Saskatchewan) S4P 2B2	au plus tard le 2019-03-31	En dehors	(A) (M) (J)		
* Si le fournisseur n'ajoute aucune date ni heure, il accepte d'installer les produits à la date et à l'heure voulues. [Heures normales de travail de 8 h à 17 h, conformément à l'article 5 de l'annexe A de l'AMA] Ajouter des lignes au besoin.				Total des livraisons :		\$

Tableau 6 – Installation optionnelle

Section A – BESOIN DE L'UTILISATEUR DÉSIGNÉ				Section B – SOUMISSION DU FOURNISSEUR		
N° du produit tiré du Tableau 4	Lieu :	Date voulue (A-M-J)	Heure voulue Heures normales de travail (Normales) Ou En dehors des heures normales de travail (En dehors)*	Le fournisseur installera les produits à la date et à l'heure indiquées ci-dessous*	Prix unité ferme** \$	Total calculé (Qté x Prix unitaire ferme) \$
1	Santé Canada Édifice Alvin-Hamilton 1783, rue Hamilton Regina (Saskatchewan) S4P 2B2	au plus tard le 2019-03-31	Normales	(A) (M) (J)		
2	Santé Canada Édifice Alvin-Hamilton 1783, rue Hamilton Regina (Saskatchewan) S4P 2B2	au plus tard le 2019-03-31	Normales	(A) (M) (J)		
3	Santé Canada Édifice Alvin-Hamilton 1783, rue Hamilton Regina (Saskatchewan) S4P 2B2	au plus tard le 2019-03-31	Normales	(A) (M) (J)		
4	Santé Canada Édifice Alvin-Hamilton 1783, rue Hamilton Regina (Saskatchewan) S4P 2B2	au plus tard le 2019-03-31	Normales	(A) (M) (J)		
* Si le fournisseur n'ajoute aucune date ni heure, il accepte d'installer les produits à la date et à l'heure voulues. [Heures normales de travail de 8 h à 17 h, conformément à l'article 5 de l'annexe A de l'AMA] Ajouter des lignes au besoin.				Prix total de l'installation		\$

Tableau 7 – Rangement optionnel

Section A - IU REQUIREMENT			Section B – SUPPLIER'S BID	
Étape	Rangement optionnel	Durée approximative	Prix unité ferme / 1 jour \$	Total calculé (Durée approx. x Prix unité ferme) \$
Étape 3 : 4e, 5e et 6e étages	Santé Canada Édifice Alvin-Hamilton 1783, rue Hamilton Regina (Saskatchewan) S4P 2B2	7 jours calendrier		

Solicitation No. - N° de l'invitation
EV385-181744/A
Client Ref. No. - N° de réf. du client
EV385-181744

Amd. No. - N° de la modif.
File No. - N° du dossier
WPG-7-40156

Buyer ID - Id de l'acheteur
wpg005
CCC No./N° CCC - FMS No./N° VME

	Totale du rangement optionnel:	\$
--	--------------------------------	----

Tableau 8 – Finis normalisés et installations du Canada aux fins de la livraison et des attestations [À remplir à l'attribution du contrat.]

1.	Finis normalisés							
1.1	<p>L'utilisateur désigné doit consulter le site Web du fournisseur indiqué à la partie 6A de l'AMA pour connaître les finis offerts.</p> <p>Dans les dix jours ouvrables suivant l'octroi du contrat, l'autorité contractante enverra à l'entrepreneur un avis écrit indiquant le choix de finis du Canada pour chacun des produits figurant à l'annexe A.</p> <p>L'entrepreneur livrera les produits correspondant au choix de finis du Canada. Aucuns frais supplémentaires ne seront facturés au Canada.</p>							
2.	Installations du Canada où se fera la livraison							
2.1	Plates-formes de chargement							
A	Lieu	<table><tr><td>Étape 1 : Maquette</td><td>Santé Canada South Broad Plaza 2045 rue Broad Regina (Saskatchewan) S4P 3T7</td></tr><tr><td>Étape 2 : premier étage, 8e étage et sous-sol</td><td>Santé Canada Édifice Alvin-Hamilton 1783, rue Hamilton Regina (Saskatchewan) S4P 2B2</td></tr><tr><td>Déplacer Étape 1 : Model à la Étape 3 : 4e étage</td><td>Santé Canada Édifice Alvin-Hamilton 1783, rue Hamilton Regina (Saskatchewan) S4P 2B2</td></tr></table>	Étape 1 : Maquette	Santé Canada South Broad Plaza 2045 rue Broad Regina (Saskatchewan) S4P 3T7	Étape 2 : premier étage, 8e étage et sous-sol	Santé Canada Édifice Alvin-Hamilton 1783, rue Hamilton Regina (Saskatchewan) S4P 2B2	Déplacer Étape 1 : Model à la Étape 3 : 4e étage	Santé Canada Édifice Alvin-Hamilton 1783, rue Hamilton Regina (Saskatchewan) S4P 2B2
Étape 1 : Maquette	Santé Canada South Broad Plaza 2045 rue Broad Regina (Saskatchewan) S4P 3T7							
Étape 2 : premier étage, 8e étage et sous-sol	Santé Canada Édifice Alvin-Hamilton 1783, rue Hamilton Regina (Saskatchewan) S4P 2B2							
Déplacer Étape 1 : Model à la Étape 3 : 4e étage	Santé Canada Édifice Alvin-Hamilton 1783, rue Hamilton Regina (Saskatchewan) S4P 2B2							
B	Quai/	[Pour tailles non standard, s'il y a lieu]						
C	Élévateur	Inexistant						
D	Porte	[Taille – hauteur x largeur]						
2.2	Monte-charge	[Lieu]						
2.3	Autre (préciser)							
	Continuité des attestations							
	<p>Le soumissionnaire atteste qu'en présentant une soumission en réponse à la demande de soumissions, il (et tout membre de la coentreprise s'il est une coentreprise) continue de se conformer à toutes les attestations énumérées dans les parties 6A et 6B de son AMA concernant les postes de travail en ce qui concerne :</p>							
3.1	les dispositions relatives à l'intégrité							
3.2	le programme fédéral pour l'équité en matière d'emploi visant les entrepreneurs							
3.4	la conformité du produit							
3.5	l'attestation des prix (conformément à l'AMA, partie 6B)							

Tableau 9 – Évaluation de la soumission et valeur totale du contrat (le Canada peut remplir cette partie si le soumissionnaire ne l'a pas fait)

1	Total des produits (tableau 1) ou le total de l'Annexe B	\$
2	Total des produits optionnels (Tableau 4)	\$

3	Total des livraisons (Tableau 2)	\$
4	Total des livraisons optionnelles (Tableau 5)	\$
5	Total des installations (Tableau 3)	\$
6	Total des installations optionnelles (Tableau 6)	\$
7	Total du rangement optionnel (s'il y a lieu) (Tableau 7)	\$
8	Total des produits non disponibles dans le cadre d'un AMA (s'il y a lieu) voir Annexe C	\$
9	Coût total du matériel, conformément à l'article 1.5 de l'Annexe A-1 de l'AMA (s'il y a lieu)	\$
10	Prix évalué (soumission) total* (1 + 2 + 3 + 4 + 5 + 6 + 7 + 8 + 9) :	\$
11	Taxes applicables :	\$
12	Coût estimatif total (10 + 11) :	\$

Tableau 10 – Représentant autorisé du soumissionnaire

1.	Représentant autorisé du soumissionnaire pour la soumission et le contrat		
	Nom :	Téléphone :	
		Courriel :	
		Autre :	

* Lors de l'attribution du contrat, le « Prix évalué (soumission) total » devient le « Prix du contrat ».

Catégorie 5 – Équipements auxiliaires et appareils d'éclairage

Tableau 1 – Produits (s'applique seulement pour le scénario a de l'article 2. de cette IAS)

Section A – BESOIN DE L'UTILISATEUR DÉSIGNÉ						Section B – SOUMISSION DU FOURNISSEUR		
Pt	CIUGDC	Description du produit (zone facultative)	Éta pe 1 qté	Éta pe 2 qté	Qté totale	N° de pièce du fournisseur	Prix unité ferme** \$	Total calculé [Qté x Prix] \$
1	KMSLFG24	<ul style="list-style-type: none"> Keyboard and Mouse Support Surface / Support pour clavier et souris Lever-free control, Gel Palm Support for 610mm (24") deep worksurface / Mécanismes de réglage a sans-levier, support pour paume en Gel pour une surface de travail 610mm (24po.) 	4	57	61			
2	KMSLFG30	<ul style="list-style-type: none"> Keyboard and Mouse Support Surface / Support pour clavier et souris 	0	7	7			

		<ul style="list-style-type: none"> Lever-free control, Gel Palm Support for 762mm (30") deep worksurface / Mécanismes de réglage à sans-levier, support pour paume en Gel pour une surface de travail 762mm (30po.) 						
<p>** Ne doit pas dépasser le prix unitaire plafond indiqué dans l'AMA.</p> <p>Ajouter des lignes au besoin.</p>							Total des produits	\$

Tableau 2 – Livraison

Section A – BESOIN DE L'utilisateur désigné				Section B – SOUMISSION DU FOURNISSEUR		
Étape	Lieu	Date voulue (A-M-J)	Heure voulue: Heures normales de travail (Normales) Ou En dehors des heures normales de travail (En dehors)*	Le fournisseur livrera les produits à la date et à l'heure indiquées ci-dessous*	Prix unitaire ferme** \$	Total calculé (Qté x Prix unitaire ferme) \$
Étape 1 : Maquette	Santé Canada South Broad Plaza 2045 rue Broad Regina (Saskatchewan) S4P 3T7	au plus tard le 2018-03-01	En dehors	(A) (M) (J)		
Étape 2 : premier étage, 8e étage et sous-sol	Santé Canada Édifice Alvin-Hamilton 1783, rue Hamilton Regina (Saskatchewan) S4P 2B2	au plus tard le 2018-03-01	En dehors	(A) (M) (J)		
Déplacer Étape 1 : Model à la Étape 3 : 4e étage	Santé Canada Édifice Alvin-Hamilton 1783, rue Hamilton Regina (Saskatchewan) S4P 2B2	au plus tard le 2018-11-15	En dehors	(A) (M) (J)		

Solicitation No. - N° de l'invitation
EV385-181744/A
Client Ref. No. - N° de réf. du client
EV385-181744

Amd. No. - N° de la modif.
File No. - N° du dossier
WPG-7-40156

Buyer ID - Id de l'acheteur
wpg005
CCC No./N° CCC - FMS No./N° VME

<p>* Si le fournisseur n'ajoute aucune date ni heure, il accepte d'installer les produits à la date et à l'heure voulues. [Heures normales de travail de 8 h à 17 h, conformément à l'article 5 de l'annexe A de l'AMA] Ajouter des lignes au besoin.</p>	Total des livraisons :	\$
---	------------------------	----

Tableau 3 – Installation

Section A – BESOIN DE L'UTILISATEUR DÉSIGNÉ				Section B – SOUMISSION DU FOURNISSEUR		
Étape	Lieu :	Date voulue (A-M-J)	Heure voulue Heures normales de travail (Normales) Ou En dehors des heures normales de travail (En dehors)*	Le fournisseur installera les produits à la date et à l'heure indiquées ci-dessous*	Prix unité ferme** \$	Total calculé (Qté x Prix unitaire ferme) \$
Étape 1 : Maquette	Santé Canada South Broad Plaza 2045 rue Broad Regina (Saskatchewan) S4P 3T7	au plus tard le 2018-03-01	En dehors	(A) (M) (J)		
Étape 2 : premier étage, 8e étage et sous-sol	Santé Canada Édifice Alvin-Hamilton 1783, rue Hamilton Regina (Saskatchewan) S4P 2B2	au plus tard le 2018-03-01	Normales	(A) (M) (J)		
Déplacer Étape 1 : Model à la Étape 3 : 4e étage	Santé Canada Édifice Alvin-Hamilton 1783, rue Hamilton Regina (Saskatchewan) S4P 2B2	au plus tard le 2018-11-15	Normales	(A) (M) (J)		
<p>* Si le fournisseur n'ajoute aucune date ni heure, il accepte d'installer les produits à la date et à l'heure voulues. [Heures normales de travail de 8 h à 17 h, conformément à l'article 5 de l'annexe A de l'AMA] Ajouter des lignes au besoin.</p>				Prix total de l'installation	\$	

L'entrepreneur accorde au Canada l'option irrévocable d'acquérir les biens, les services ou les deux, qui sont décrits ci-dessous (Tableau 4, 5 et 6) selon les mêmes conditions et aux prix et(ou) aux taux établis dans le contrat. **Cette option ne pourra être exercée que par l'autorité contractante** et sera confirmée, pour des raisons administratives seulement, par une modification au contrat.

L'autorité contractante peut exercer l'option à n'importe quel moment avant la date d'expiration du contrat en envoyant un avis écrit à l'entrepreneur.

Tableau 4 – Produit optionnel

Section A – BESOIN DE L'UTILISATEUR DÉSIGNÉ				Section B – SOUMISSION DU FOURNISSEUR		
Pt	CIUGDC	Description du produit (zone facultative)	Qté	N° de pièce du fabricant	Prix ferme** \$	Total calculé [Qté x Prix] \$
1	KMSLFG24	<ul style="list-style-type: none"> Keyboard and Mouse Support Surface / Support pour clavier et souris Lever-free control, Gel Palm Support for 610mm (24") deep worksurface / Mécanismes de réglage a sans-levier, support pour paume en Gel pour une surface de travail 610mm (24po.) 	186			
2	KMSLFG30	<ul style="list-style-type: none"> Keyboard and Mouse Support Surface / Support pour clavier et souris Lever-free control, Gel Palm Support for 762mm (30") deep worksurface / Mécanismes de réglage a sans-levier, support pour paume en Gel pour une surface de travail 762mm (30po.) 	19			
** Ne doit pas dépasser le prix unitaire plafond indiqué dans l'AMA. Ajouter des lignes au besoin.				Total des produits		\$

Tableau 5 – Livraison optionnelle

Section A – BESOIN DE L'utilisateur désigné				Section B – SOUMISSION DU FOURNISSEUR		
N° du produit tiré du Tableau 4	Lieu	Date voulue (A-M-J)	Heure voulue: Heures normales de travail (Normales) Ou En dehors des heures normales de travail (En dehors)*	Le fournisseur livrera les produits à la date et à l'heure indiquées ci-dessous*	Prix unité ferme** \$	Total calculé (Qté x Prix unitaire ferme) \$
1	Santé Canada Édifice Alvin-Hamilton 1783, rue Hamilton Regina (Saskatchewan) S4P 2B2	au plus tard le 2019-03-31	En dehors	(A) (M) (J)		
2	Santé Canada Édifice Alvin-Hamilton 1783, rue Hamilton Regina (Saskatchewan) S4P 2B2	au plus tard le 2019-03-31	En dehors	(A) (M) (J)		
* Si le fournisseur n'ajoute aucune date ni heure, il accepte d'installer les produits à la date et à l'heure voulues. [Heures normales de travail de 8 h à 17 h, conformément à l'article 5 de l'annexe A de l'AMA] Ajouter des lignes au besoin.				Total des livraisons :		\$

Tableau 6 – Installation optionnelle

Section A – BESOIN DE L'UTILISATEUR DÉSIGNÉ				Section B – SOUMISSION DU FOURNISSEUR		
N° du produit tiré du Tableau 4	Lieu :	Date voulue (A-M-J)	Heure voulue Heures normales de travail (Normales) Ou En dehors des heures normales de travail (En dehors)*	Le fournisseur installera les produits à la date et à l'heure indiquées ci-dessous*	Prix unité ferme** \$	Total calculé (Qté x Prix unitaire ferme) \$
1	Santé Canada Édifice Alvin-Hamilton 1783, rue Hamilton Regina (Saskatchewan) S4P 2B2	au plus tard le 2019-03-31	Normales	(A) (M) (J)		
2	Santé Canada Édifice Alvin-Hamilton 1783, rue Hamilton Regina (Saskatchewan) S4P 2B2	au plus tard le 2019-03-31	Normales	(A) (M) (J)		
* Si le fournisseur n'ajoute aucune date ni heure, il accepte d'installer les produits à la date et à l'heure voulues. [Heures normales de travail de 8 h à 17 h, conformément à l'article 5 de l'annexe A de l'AMA] Ajouter des lignes au besoin.				Prix total de l'installation		\$

Tableau 7 – Rangement optionnel

Section A - IU REQUIREMENT			Section B – SUPPLIER'S BID	
Étape	Rangement optionnel	Durée approximative	Prix unité ferme / 1 jour \$	Total calculé (Durée approx. x Prix unité ferme) \$
Étape 2 : premier étage, 8e étage et sous-sol	Santé Canada Édifice Alvin-Hamilton 1783, rue Hamilton Regina (Saskatchewan) S4P 2B2	7 jours calendrier		
Étape 3 : 4e, 5e et 6e étages	Santé Canada Édifice Alvin-Hamilton 1783, rue Hamilton Regina (Saskatchewan) S4P 2B2	7 jours calendrier		

Solicitation No. - N° de l'invitation
EV385-181744/A
Client Ref. No. - N° de réf. du client
EV385-181744

Amd. No. - N° de la modif.
File No. - N° du dossier
WPG-7-40156

Buyer ID - Id de l'acheteur
wpg005
CCC No./N° CCC - FMS No./N° VME

	Totale du rangement optionnel:	\$
--	--------------------------------	----

Tableau 8 – Finis normalisés et installations du Canada aux fins de la livraison et des attestations [À remplir à l'attribution du contrat.]

1.	Finis normalisés		
1.1	<p>L'utilisateur désigné doit consulter le site Web du fournisseur indiqué à la partie 6A de l'AMA pour connaître les finis offerts.</p> <p>Dans les dix jours ouvrables suivant l'octroi du contrat, l'autorité contractante enverra à l'entrepreneur un avis écrit indiquant le choix de finis du Canada pour chacun des produits figurant à l'annexe A.</p> <p>L'entrepreneur livrera les produits correspondant au choix de finis du Canada. Aucuns frais supplémentaires ne seront facturés au Canada.</p>		
2.	Installations du Canada où se fera la livraison		
2.1	Plates-formes de chargement		
A	Lieu	<p>Étape 1 : Maquette</p> <p>Étape 2 : premier étage, 8e étage et sous-sol</p> <p>Déplacer Étape 1 : Model à la Étape 3 : 4e étage</p>	<p>Santé Canada South Broad Plaza 2045 rue Broad Regina (Saskatchewan) S4P 3T7</p> <p>Santé Canada Édifice Alvin-Hamilton 1783, rue Hamilton Regina (Saskatchewan) S4P 2B2</p> <p>Santé Canada Édifice Alvin-Hamilton 1783, rue Hamilton Regina (Saskatchewan) S4P 2B2</p>
B	Quai/	[Pour tailles non standard, s'il y a lieu]	
C	Élévateur	Inexistant	
D	Porte	[Taille – hauteur x largeur]	
2.2	Monte-charge	[Lieu]	
2.3	Autre (préciser)		
	Continuité des attestations		
	Le soumissionnaire atteste qu'en présentant une soumission en réponse à la demande de soumissions, il (et tout membre de la coentreprise s'il est une coentreprise) continue de se conformer à toutes les attestations énumérées dans les parties 6A et 6B de son AMA concernant les postes de travail en ce qui concerne :		
3.1	les dispositions relatives à l'intégrité		
3.2	le programme fédéral pour l'équité en matière d'emploi visant les entrepreneurs		
3.4	la conformité du produit		
3.5	l'attestation des prix (conformément à l'AMA, partie 6B)		

Solicitation No. - N° de l'invitation
EV385-181744/A
Client Ref. No. - N° de réf. du client
EV385-181744

Amd. No. - N° de la modif.
File No. - N° du dossier
WPG-7-40156

Buyer ID - Id de l'acheteur
wpg005
CCC No./N° CCC - FMS No./N° VME

Tableau 9 – Évaluation de la soumission et valeur totale du contrat (le Canada peut remplir cette partie si le soumissionnaire ne l'a pas fait)

1	Total des produits (tableau 1) ou le total de l'Annexe B	\$
2	Total des produits optionnels (Tableau 4)	\$
3	Total des livraisons (Tableau 2)	\$
4	Total des livraisons optionnelles (Tableau 5)	\$
5	Total des installations (Tableau 3)	\$
6	Total des installations optionnelles (Tableau 6)	\$
7	Total du rangement optionnel (s'il y a lieu) (Tableau 7)	\$
8	Total des produits non disponibles dans le cadre d'un AMA (s'il y a lieu) voir Annexe C	\$
9	Coût total du matériel, conformément à l'article 1.5 de l'Annexe A-1 de l'AMA (s'il y a lieu)	\$
10	Prix évalué (soumission) total* (1 + 2 + 3 + 4 + 5 + 6 + 7 + 8 + 9) :	\$
11	Taxes applicables :	\$
12	Coût estimatif total (10 + 11) :	\$

Tableau 10 – Représentant autorisé du soumissionnaire

1.	Représentant autorisé du soumissionnaire pour la soumission et le contrat		
	Nom :	Téléphone :	
		Courriel :	
		Autre :	

* Lors de l'attribution du contrat, le « Prix évalué (soumission) total » devient le « Prix du contrat ».

Catégorie 6A – Locaux de soutien et espaces de collaboration

Tableau 1 – Produits (s'applique seulement pour le scénario a de l'article 2. de cette IAS)

Section A – BESOIN DE L'UTILISATEUR DÉSIGNÉ						Section B – SOUMISSION DU FOURNISSEUR		
Pt	CIUGDC	Description du produit (zone facultative)	Étape 1 qté	Étape 2 qté	Qté totale	N° de pièce du fournisseur	Prix unité ferme** \$	Total calculé [Qté x Prix] \$
1	TTPSPPLCNILOS SDMQ144xNILNIL 60xx	<ul style="list-style-type: none"> Meeting room tables/Tables pour salles de réunion Laminate panel base with wire access /Piètement à panneaux laminé stratifié avec accès d'acheminement des câbles Racetrack top /Surface oblongue High Pressure Laminate top/Surface stratifié haute pression Two recessed box with 4 power and 4 data with a flexible casing/Deux module à quatre prises électriques et de données avec gaine souple pour acheminer du plancher aux prises Depth / Profondeur: 60 Width or Length / Largeur ou Longueur: 144 	0	1	1			
2	TTPRQMPFNILTS SPCW72xx0xxxNIL 36xx	<ul style="list-style-type: none"> Training Room Table/Table pour salle de formation Four metal legs with glides/Quatre pieds en métal avec patins Rectangular/Rectangulaire High Pressure Laminate 	0	2	2			

Solicitation No. - N° de l'invitation
 EV385-181744/A
 Client Ref. No. - N° de réf. du client
 EV385-181744

Amd. No. - N° de la modif.
 File No. - N° du dossier
 WPG-7-40156

Buyer ID - Id de l'acheteur
 wpg005
 CCC No./N° CCC - FMS No./N° VME

		<ul style="list-style-type: none"> top/Surface stratifié haute pression • With grommet/Avec passe-cable • Depth / Profondeur : 36 • Width or Length / Largeur ou Longueur: 72 						
3	TTPRPTARNILTS SPCW48xx0xxxNIL 24xx	<ul style="list-style-type: none"> • Training Room Table/Table pour salle de formation • T legs with lockable casters/Pattes en T avec roulettes verouillables • Rectangular/Rectangulaire • High Pressure Laminate top/Surface stratifié haute pression • With grommet/Avec passe-cable • Depth / Profondeur : 24 • Width or Length / Largeur ou Longueur : 48 	0	2	2			
** Ne doit pas dépasser le prix unitaire plafond indiqué dans l'AMA. Ajouter des lignes au besoin.							Total des produits	\$

Tableau 2 – Livraison

Section A – BESOIN DE L'utilisateur désigné				Section B – SOUMISSION DU FOURNISSEUR		
Étape	Lieu	Date voulue (A-M-J)	Heure voulue: Heures normales de travail (Normales) Ou En dehors des heures normales de travail (En dehors)*	Le fournisseur livrera les produits à la date et à l'heure indiquées ci-dessous*	Prix unité ferme** \$	Total calculé (Qté x Prix unitaire ferme) \$
Étape 2 : premier étage, 8e étage et sous-sol	Santé Canada Édifice Alvin-Hamilton 1783, rue Hamilton Regina (Saskatchewan) S4P 2B2	au plus tard le 2018-03-01	En dehors	(A) (M) (J)		
* Si le fournisseur n'ajoute aucune date ni heure, il accepte d'installer les produits à la date et à l'heure voulues. [Heures normales de travail de 8 h à 17 h, conformément à l'article 5 de l'annexe A de l'AMA] Ajouter des lignes au besoin.				Total des livraisons :		\$

Tableau 3 – Installation

Section A – BESOIN DE L'UTILISATEUR DÉSIGNÉ				Section B – SOUMISSION DU FOURNISSEUR		
Étape	Lieu :	Date voulue (A-M-J)	Heure voulue Heures normales de travail (Normales) Ou En dehors des heures normales de travail (En dehors)*	Le fournisseur installera les produits à la date et à l'heure indiquées ci-dessous*	Prix unité ferme** \$	Total calculé (Qté x Prix unitaire ferme) \$
Étape 2 : premier étage, 8e étage et sous-sol	Santé Canada Édifice Alvin-Hamilton 1783, rue Hamilton Regina (Saskatchewan) S4P 2B2	au plus tard le 2018-03-01	Normales	(A) (M) (J)		

* Si le fournisseur n'ajoute aucune date ni heure, il accepte d'installer les produits à la date et à l'heure voulues. [Heures normales de travail de 8 h à 17 h, conformément à l'article 5 de l'annexe A de l'AMA] Ajouter des lignes au besoin.	Prix total de l'installation	\$
--	------------------------------	----

L'entrepreneur accorde au Canada l'option irrévocable d'acquérir les biens, les services ou les deux, qui sont décrits ci-dessous (Tableau 4, 5 et 6) selon les mêmes conditions et aux prix et/ou aux taux établis dans le contrat. **Cette option ne pourra être exercée que par l'autorité contractante** et sera confirmée, pour des raisons administratives seulement, par une modification au contrat.

L'autorité contractante peut exercer l'option à n'importe quel moment avant la date d'expiration du contrat en envoyant un avis écrit à l'entrepreneur.

Tableau 4 – Produit optionnel

Section A – BESOIN DE L'UTILISATEUR DÉSIGNÉ				Section B – SOUMISSION DU FOURNISSEUR		
Pt	CIUGDC	Description du produit (zone facultative)	Qté	N° de pièce du fabricant	Prix ferme** \$	Total calculé [Qté x Prix] \$
1	TTPSPPLCN ILOSSDMQ1 44xNILNIL60 xx	<ul style="list-style-type: none"> Meeting room tables/Tables pour salles de réunion Laminate panel base with wire access /Piètement à panneaux laminé stratifié avec accès d'acheminement des câbles Racetrack top /Surface oblongue High Pressure Laminate top/Surface stratifié haute pression Two recessed box with 4 power and 4 data with a flexible casing/Deux module à quatre prises électriques et de données avec gaine souple pour acheminer du plancher aux prises Depth / Profondeur: 60 Width or Length / Largeur ou Longueur: 144 	3			
2	TTPRQMPF NILTSSPCW 72xx0xxxNIL 36xx	<ul style="list-style-type: none"> Training Room Table/Table pour salle de formation Four metal legs with glides/Quatre pieds en métal avec patins Rectangular/Rectangulaire High Pressure Laminate top/Surface stratifié haute pression With grommet/Avec passe-cable Depth / Profondeur : 36 Width or Length / Largeur ou Longueur: 72 	4			

3	TTPRPTAR NILTSSPCW 48xx0xxxNIL 24xx	<ul style="list-style-type: none"> • Training Room Table/Table pour salle de formation • T legs with lockable casters/Pattes en T avec roulettes verrouillables • Rectangular/Rectangulaire • High Pressure Laminate top/Surface stratifié haute pression • With grommet/Avec passe-cable • Depth / Profondeur : 24 • Width or Length / Largeur ou Longueur : 48 	2			
<p>** Ne doit pas dépasser le prix unitaire plafond indiqué dans l'AMA.</p> <p>Ajouter des lignes au besoin.</p>				Total des produits		\$

Tableau 5 – Livraison optionnelle

Section A – BESOIN DE L'utilisateur désigné				Section B – SOUMISSION DU FOURNISSEUR		
N° du produit tiré du Tableau 4	Lieu	Date voulue (A-M-J)	Heure voulue: Heures normales de travail (Normales) Ou En dehors des heures normales de travail (En dehors)*	Le fournisseur livrera les produits à la date et à l'heure indiquées ci-dessous*	Prix unité ferme** \$	Total calculé (Qté x Prix unitaire ferme) \$
1	Santé Canada Édifice Alvin-Hamilton 1783, rue Hamilton Regina (Saskatchewan) S4P 2B2	au plus tard le 2019-03-31	En dehors	(A) (M) (J)		
2	Santé Canada Édifice Alvin-Hamilton 1783, rue Hamilton Regina (Saskatchewan) S4P 2B2	au plus tard le 2019-03-31	En dehors	(A) (M) (J)		
3	Santé Canada Édifice Alvin-Hamilton 1783, rue Hamilton Regina (Saskatchewan) S4P 2B2	au plus tard le 2019-03-31	En dehors	(A) (M) (J)		

Solicitation No. - N° de l'invitation
EV385-181744/A
Client Ref. No. - N° de réf. du client
EV385-181744

Amd. No. - N° de la modif.
File No. - N° du dossier
WPG-7-40156

Buyer ID - Id de l'acheteur
wpg005
CCC No./N° CCC - FMS No./N° VME

* Si le fournisseur n'ajoute aucune date ni heure, il accepte d'installer les produits à la date et à l'heure voulues. [Heures normales de travail de 8 h à 17 h, conformément à l'article 5 de l'annexe A de l'AMA] Ajouter des lignes au besoin.	Total des livraisons :	\$
--	------------------------	----

Tableau 6 – Installation optionnelle

Section A – BESOIN DE L'UTILISATEUR DÉSIGNÉ				Section B – SOUMISSION DU FOURNISSEUR		
N° du produit tiré du Tableau 4	Lieu :	Date voulue (A-M-J)	Heure voulue Heures normales de travail (Normales) Ou En dehors des heures normales de travail (En dehors)*	Le fournisseur installera les produits à la date et à l'heure indiquées ci-dessous*	Prix unité ferme** \$	Total calculé (Qté x Prix unitaire ferme) \$
1	Santé Canada Édifce Alvin-Hamilton 1783, rue Hamilton Regina (Saskatchewan) S4P 2B2	au plus tard le 2019-03-31	Normales	(A) (M) (J)		
2	Santé Canada Édifce Alvin-Hamilton 1783, rue Hamilton Regina (Saskatchewan) S4P 2B2	au plus tard le 2019-03-31	Normales	(A) (M) (J)		
3	Santé Canada Édifce Alvin-Hamilton 1783, rue Hamilton Regina (Saskatchewan) S4P 2B2	au plus tard le 2019-03-31	Normales	(A) (M) (J)		
* Si le fournisseur n'ajoute aucune date ni heure, il accepte d'installer les produits à la date et à l'heure voulues. [Heures normales de travail de 8 h à 17 h, conformément à l'article 5 de l'annexe A de l'AMA] Ajouter des lignes au besoin.				Prix total de l'installation		\$

Tableau 7 – Rangement optionnel

Section A - IU REQUIREMENT			Section B – SUPPLIER'S BID	
Étape	Rangement optionnel	Durée approximative	Prix unité ferme / 1 jour \$	Total calculé (Durée approx. x Prix unité ferme) \$
Étape 2 : premier étage, 8e étage et sous-sol	Santé Canada Édifice Alvin-Hamilton 1783, rue Hamilton Regina (Saskatchewan) S4P 2B2	7 jours calendrier		
Étape 3 : 4e, 5e et 6e étages	Santé Canada Édifice Alvin-Hamilton 1783, rue Hamilton Regina (Saskatchewan) S4P 2B2	7 jours calendrier		
		Totale du rangement optionnel:		\$

Tableau 8 – Finis normalisés et installations du Canada aux fins de la livraison et des attestations [À remplir à l'attribution du contrat.]

1.	Finis normalisés		
1.1	<p>L'utilisateur désigné doit consulter le site Web du fournisseur indiqué à la partie 6A de l'AMA pour connaître les finis offerts.</p> <p>Dans les dix jours ouvrables suivant l'octroi du contrat, l'autorité contractante enverra à l'entrepreneur un avis écrit indiquant le choix de finis du Canada pour chacun des produits figurant à l'annexe A.</p> <p>L'entrepreneur livrera les produits correspondant au choix de finis du Canada. Aucuns frais supplémentaires ne seront facturés au Canada.</p>		
2.	Installations du Canada où se fera la livraison		
2.1	Plates-formes de chargement		
A	Lieu	Étape 1 : Maquette	Santé Canada South Broad Plaza 2045 rue Broad Regina (Saskatchewan) S4P 3T7
		Étape 2 : premier étage, 8e étage et sous-sol	Santé Canada Édifice Alvin-Hamilton 1783, rue Hamilton Regina (Saskatchewan) S4P 2B2
		Déplacer Étape 1 : Model à la Étape 3 : 4e étage	Santé Canada Édifice Alvin-Hamilton 1783, rue Hamilton Regina (Saskatchewan) S4P 2B2
B	Quai/	[Pour tailles non standard, s'il y a lieu]	
C	Élévateur	Inexistant	
D	Porte	[Taille – hauteur x largeur]	
2.2	Monte-charge	[Lieu]	

Solicitation No. - N° de l'invitation
EV385-181744/A
Client Ref. No. - N° de réf. du client
EV385-181744

Amd. No. - N° de la modif.
File No. - N° du dossier
WPG-7-40156

Buyer ID - Id de l'acheteur
wpg005
CCC No./N° CCC - FMS No./N° VME

2.3	Autre (préciser)	
	Continuité des attestations	
	Le soumissionnaire atteste qu'en présentant une soumission en réponse à la demande de soumissions, il (et tout membre de la coentreprise s'il est une coentreprise) continue de se conformer à toutes les attestations énumérées dans les parties 6A et 6B de son AMA concernant les postes de travail en ce qui concerne :	
3.1	les dispositions relatives à l'intégrité	
3.2	le programme fédéral pour l'équité en matière d'emploi visant les entrepreneurs	
3.4	la conformité du produit	
3.5	l'attestation des prix (conformément à l'AMA, partie 6B)	

Tableau 9 – Évaluation de la soumission et valeur totale du contrat (le Canada peut remplir cette partie si le soumissionnaire ne l'a pas fait)

1	Total des produits (tableau 1) ou le total de l'Annexe B	\$
2	Total des produits optionnels (Tableau 4)	\$
3	Total des livraisons (Tableau 2)	\$
4	Total des livraisons optionnelles (Tableau 5)	\$
5	Total des installations (Tableau 3)	\$
6	Total des installations optionnelles (Tableau 6)	\$
7	Total du rangement optionnel (s'il y a lieu) (Tableau 7)	\$
8	Total des produits non disponibles dans le cadre d'un AMA (s'il y a lieu) voir Annexe C	\$
9	Coût total du matériel, conformément à l'article 1.5 de l'Annexe A-1 de l'AMA (s'il y a lieu)	\$
10	Prix évalué (soumission) total* (1 + 2 + 3 + 4 + 5 + 6 + 7 + 8 + 9) :	\$
11	Taxes applicables :	\$
12	Coût estimatif total (10 + 11) :	\$

Tableau 10 – Représentant autorisé du soumissionnaire

1.	Représentant autorisé du soumissionnaire pour la soumission et le contrat		
	Nom :	Téléphone :	
		Courriel :	
		Autre :	

* Lors de l'attribution du contrat, le « Prix évalué (soumission) total » devient le « Prix du contrat ».

Catégorie 6B – Locaux de soutien et espaces de collaboration

Tableau 1 – Produits (s'applique seulement pour le scénario a de l'article 2. de cette IAS)

Section A – BESOIN DE L'UTILISATEUR DÉSIGNÉ						Section B – SOUMISSION DU FOURNISSEUR		
Pt	CIUGDC	Description du produit (zone facultative)	Étape 1 qté	Étape 2 qté	Qté totale	N° de pièce du fournisseur	Prix unité ferme** \$	Total calculé [Qté x Prix] \$
1	SREFRQRRPDPA TRNILOMCFFVINI LNILNIL	<ul style="list-style-type: none"> Soft Seating/Siège rembourré Lounge Chair/Fauteuil air de repos Four casters with two locking/Quatre roulettes avec deux roulettes verrouillables Back handle, cup holder and shelf at base/Poignée au dos, porte-gobelet et tablette à base Universal Tablet Arm and a 360o turning radius/Avec accoudoir-tablette universel et pivotant sur 360o Metal frame/Ossature en métal Fixed cushions/Coussins fixés Vinyl/Vinyle 	0	6	6			
2	SRESTQPANILAW ANILOMCFFVINIL NILNIL	<ul style="list-style-type: none"> Soft Seating/Siège rembourré Sofa for three adults/Sofa pour trois adultes Four legs with glides/Quatre pieds avec patins With arms/Avec accoudoirs Metal frame/Ossature en métal 	0	2	2			

		<ul style="list-style-type: none"> Fixed cushions/Coussins fixés Vinyl/Vinyle 						
3	SCNCCTSBNILSA WNILNILPPMNILN ILNILNIL	<ul style="list-style-type: none"> Kitchenette Seating/Siège de cuisinette Kitchenette Chair/Chaise de cuisinette Sled Base/Traîneau Without Arms/Sans accoudoirs Perforated Molded Plastic or Polyamide /Plastique et ou en polyamide moulé perforé 	0	12	12			
<p>** Ne doit pas dépasser le prix unitaire plafond indiqué dans l'AMA.</p> <p>Ajouter des lignes au besoin.</p>							Total des produits	\$

Tableau 2 – Livraison

Section A – BESOIN DE L'utilisateur désigné				Section B – SOUMISSION DU FOURNISSEUR		
Étape	Lieu	Date voulue (A-M-J)	Heure voulue: Heures normales de travail (Normales) Ou En dehors des heures normales de travail (En dehors)*	Le fournisseur livrera les produits à la date et à l'heure indiquées ci-dessous*	Prix unité ferme** \$	Total calculé (Qté x Prix unitaire ferme) \$
Étape 2 : premier étage, 8e étage et sous-sol	Santé Canada Édifce Alvin-Hamilton 1783, rue Hamilton Regina (Saskatchewan) S4P 2B2	au plus tard le 2018-03-01	En dehors	(A) (M) (J)		

Solicitation No. - N° de l'invitation
EV385-181744/A
Client Ref. No. - N° de réf. du client
EV385-181744

Amd. No. - N° de la modif.
File No. - N° du dossier
WPG-7-40156

Buyer ID - Id de l'acheteur
wpg005
CCC No./N° CCC - FMS No./N° VME

<p>* Si le fournisseur n'ajoute aucune date ni heure, il accepte d'installer les produits à la date et à l'heure voulues. [Heures normales de travail de 8 h à 17 h, conformément à l'article 5 de l'annexe A de l'AMA] Ajouter des lignes au besoin.</p>	Total des livraisons :	\$
---	------------------------	----

Tableau 3 – Installation

Section A – BESOIN DE L'UTILISATEUR DÉSIGNÉ				Section B – SOUMISSION DU FOURNISSEUR		
Étape	Lieu :	Date voulue (A-M-J)	Heure voulue Heures normales de travail (Normales) Ou En dehors des heures normales de travail (En dehors)*	Le fournisseur installera les produits à la date et à l'heure indiquées ci-dessous*	Prix unité ferme** \$	Total calculé (Qté x Prix unitaire ferme) \$
Étape 2 : premier étage, 8e étage et sous-sol	Santé Canada Édifice Alvin-Hamilton 1783, rue Hamilton Regina (Saskatchewan) S4P 2B2	au plus tard le 2018-03-01	Normales	(A) (M) (J)		
<p>* Si le fournisseur n'ajoute aucune date ni heure, il accepte d'installer les produits à la date et à l'heure voulues. [Heures normales de travail de 8 h à 17 h, conformément à l'article 5 de l'annexe A de l'AMA] Ajouter des lignes au besoin.</p>				Prix total de l'installation		\$

L'entrepreneur accorde au Canada l'option irrévocable d'acquérir les biens, les services ou les deux, qui sont décrits ci-dessous (Tableau 4, 5 et 6) selon les mêmes conditions et aux prix et(ou) aux taux établis dans le contrat. **Cette option ne pourra être exercée que par l'autorité contractante** et sera confirmée, pour des raisons administratives seulement, par une modification au contrat.

L'autorité contractante peut exercer l'option à n'importe quel moment avant la date d'expiration du contrat en envoyant un avis écrit à l'entrepreneur.

Tableau 4 – Produit optionnel

Section A – BESOIN DE L'UTILISATEUR DÉSIGNÉ				Section B – SOUMISSION DU FOURNISSEUR		
Pt	CIUGDC	Description du produit (zone facultative)	Qté	N° de pièce du fabricant	Prix ferme** \$	Total calculé [Qté x Prix] \$
1	SREFRQR RPDPATR NILOMCF FVINILNIL NIL	<ul style="list-style-type: none"> Soft Seating/Siège rembourré Lounge Chair/Fauteuil air de repos Four casters with two locking/Quatre roulettes avec deux roulettes verrouillables Back handle, cup holder and shelf at base/Poignée au dos, porte-gobelet et tablette à base Universal Tablet Arm and a 360o turning radius/Avec accoudoir-tablette universel et pivotant sur 360o Metal frame/Ossature en métal Fixed cushions/Coussins fixés Vinyl/Vinyle 	12			
2	SRESTQP ANILAWA NILOMCF FVINILNIL NIL	<ul style="list-style-type: none"> Soft Seating/Siège rembourré Sofa for three adults/Sofa pour trois adultes Four legs with glides/Quatre pieds avec patins With arms/Avec accoudoirs Metal frame/Ossature en métal Fixed cushions/Coussins fixés Vinyl/Vinyle 	5			

2	SCNCCTS BNILSAW NILNILPP MNILNILNI LNIL	<ul style="list-style-type: none"> Kitchenette Seating/Siège de cuisinette Kitchenette Chair/Chaise de cuisinette Sled Base/Traîneau Without Arms/Sans accoudoirs Perforated Molded Plastic or Polyamide /Plastique et ou en polyamide moulé perforé 	42			
<p>** Ne doit pas dépasser le prix unitaire plafond indiqué dans l'AMA.</p> <p>Ajouter des lignes au besoin.</p>				Total des produits		\$

Tableau 5 – Livraison optionnelle

Section A – BESOIN DE L'utilisateur désigné				Section B – SOUMISSION DU FOURNISSEUR		
N° du produit tiré du Tableau 4	Lieu	Date voulue (A-M-J)	Heure voulue: Heures normales de travail (Normales) Ou En dehors des heures normales de travail (En dehors)*	Le fournisseur livrera les produits à la date et à l'heure indiquées ci-dessous*	Prix unité ferme** \$	Total calculé (Qté x Prix unitaire ferme) \$
1	Santé Canada Édifice Alvin-Hamilton 1783, rue Hamilton Regina (Saskatchewan) S4P 2B2	au plus tard le 2019-03-31	En dehors	(A) (M) (J)		
2	Santé Canada Édifice Alvin-Hamilton 1783, rue Hamilton Regina (Saskatchewan) S4P 2B2	au plus tard le 2019-03-31	En dehors	(A) (M) (J)		
3	Santé Canada Édifice Alvin-Hamilton 1783, rue Hamilton Regina (Saskatchewan) S4P 2B2	au plus tard le 2019-03-31	En dehors	(A) (M) (J)		
<p>* Si le fournisseur n'ajoute aucune date ni heure, il accepte d'installer les produits à la date et à l'heure voulues. [Heures normales de travail de 8 h à 17 h, conformément à l'article 5 de l'annexe A de l'AMA] Ajouter des lignes au besoin.</p>				Total des livraisons :		\$

Tableau 6 – Installation optionnelle

Section A – BESOIN DE L'UTILISATEUR DÉSIGNÉ				Section B – SOUMISSION DU FOURNISSEUR		
N° du produit tiré du Tableau 4	Lieu :	Date voulue (A-M-J)	Heure voulue Heures normales de travail (Normales) Ou En dehors des heures normales de travail (En dehors)*	Le fournisseur installera les produits à la date et à l'heure indiquées ci-dessous*	Prix unité ferme** \$	Total calculé (Qté x Prix unitaire ferme) \$
1	Santé Canada Édifice Alvin-Hamilton 1783, rue Hamilton Regina (Saskatchewan) S4P 2B2	au plus tard le 2019-03-31	Normales	(A) (M) (J)		
2	Santé Canada Édifice Alvin-Hamilton 1783, rue Hamilton Regina (Saskatchewan) S4P 2B2	au plus tard le 2019-03-31	Normales	(A) (M) (J)		
3	Santé Canada Édifice Alvin-Hamilton 1783, rue Hamilton Regina (Saskatchewan) S4P 2B2	au plus tard le 2019-03-31	Normales	(A) (M) (J)		
* Si le fournisseur n'ajoute aucune date ni heure, il accepte d'installer les produits à la date et à l'heure voulues. [Heures normales de travail de 8 h à 17 h, conformément à l'article 5 de l'annexe A de l'AMA] Ajouter des lignes au besoin.				Prix total de l'installation		\$

Tableau 7 – Rangement optionnel

Section A - IU REQUIREMENT			Section B – SUPPLIER'S BID	
Étape	Rangement optionnel	Durée approximative	Prix unité ferme / 1 jour \$	Total calculé (Durée approx. x Prix unité ferme) \$
Étape 2 : premier étage, 8e étage et sous-sol	Santé Canada Édifice Alvin-Hamilton 1783, rue Hamilton Regina (Saskatchewan) S4P 2B2	7 jours calendrier		
Étape 3 : 4e, 5e et 6e étages	Santé Canada Édifice Alvin-Hamilton 1783, rue Hamilton Regina (Saskatchewan) S4P 2B2	7 jours calendrier		

Solicitation No. - N° de l'invitation
EV385-181744/A
Client Ref. No. - N° de réf. du client
EV385-181744

Amd. No. - N° de la modif.
File No. - N° du dossier
WPG-7-40156

Buyer ID - Id de l'acheteur
wpg005
CCC No./N° CCC - FMS No./N° VME

	Totale du rangement optionnel:	\$
--	--------------------------------	----

Tableau 8 – Finis normalisés et installations du Canada aux fins de la livraison et des attestations [À remplir à l'attribution du contrat.]

1.	Finis normalisés							
1.1	<p>L'utilisateur désigné doit consulter le site Web du fournisseur indiqué à la partie 6A de l'AMA pour connaître les finis offerts.</p> <p>Dans les dix jours ouvrables suivant l'octroi du contrat, l'autorité contractante enverra à l'entrepreneur un avis écrit indiquant le choix de finis du Canada pour chacun des produits figurant à l'annexe A.</p> <p>L'entrepreneur livrera les produits correspondant au choix de finis du Canada. Aucuns frais supplémentaires ne seront facturés au Canada.</p>							
2.	Installations du Canada où se fera la livraison							
2.1	Plates-formes de chargement							
A	Lieu	<table><tr><td>Étape 1 : Maquette</td><td>Santé Canada South Broad Plaza 2045 rue Broad Regina (Saskatchewan) S4P 3T7</td></tr><tr><td>Étape 2 : premier étage, 8e étage et sous-sol</td><td>Santé Canada Édifice Alvin-Hamilton 1783, rue Hamilton Regina (Saskatchewan) S4P 2B2</td></tr><tr><td>Déplacer Étape 1 : Model à la Étape 3 : 4e étage</td><td>Santé Canada Édifice Alvin-Hamilton 1783, rue Hamilton Regina (Saskatchewan) S4P 2B2</td></tr></table>	Étape 1 : Maquette	Santé Canada South Broad Plaza 2045 rue Broad Regina (Saskatchewan) S4P 3T7	Étape 2 : premier étage, 8e étage et sous-sol	Santé Canada Édifice Alvin-Hamilton 1783, rue Hamilton Regina (Saskatchewan) S4P 2B2	Déplacer Étape 1 : Model à la Étape 3 : 4e étage	Santé Canada Édifice Alvin-Hamilton 1783, rue Hamilton Regina (Saskatchewan) S4P 2B2
Étape 1 : Maquette	Santé Canada South Broad Plaza 2045 rue Broad Regina (Saskatchewan) S4P 3T7							
Étape 2 : premier étage, 8e étage et sous-sol	Santé Canada Édifice Alvin-Hamilton 1783, rue Hamilton Regina (Saskatchewan) S4P 2B2							
Déplacer Étape 1 : Model à la Étape 3 : 4e étage	Santé Canada Édifice Alvin-Hamilton 1783, rue Hamilton Regina (Saskatchewan) S4P 2B2							
B	Quai/	[Pour tailles non standard, s'il y a lieu]						
C	Élévateur	Inexistant						
D	Porte	[Taille – hauteur x largeur]						
2.2	Monte-charge	[Lieu]						
2.3	Autre (préciser)							
	Continuité des attestations							
	<p>Le soumissionnaire atteste qu'en présentant une soumission en réponse à la demande de soumissions, il (et tout membre de la coentreprise s'il est une coentreprise) continue de se conformer à toutes les attestations énumérées dans les parties 6A et 6B de son AMA concernant les postes de travail en ce qui concerne :</p>							
3.1	les dispositions relatives à l'intégrité							
3.2	le programme fédéral pour l'équité en matière d'emploi visant les entrepreneurs							
3.4	la conformité du produit							
3.5	l'attestation des prix (conformément à l'AMA, partie 6B)							

Tableau 9 – Évaluation de la soumission et valeur totale du contrat (le Canada peut remplir cette partie si le soumissionnaire ne l'a pas fait)

1	Total des produits (tableau 1) ou le total de l'Annexe B	\$
2	Total des produits optionnels (Tableau 4)	\$

Solicitation No. - N° de l'invitation
EV385-181744/A
Client Ref. No. - N° de réf. du client
EV385-181744

Amd. No. - N° de la modif.
File No. - N° du dossier
WPG-7-40156

Buyer ID - Id de l'acheteur
wpg005
CCC No./N° CCC - FMS No./N° VME

3	Total des livraisons (Tableau 2)	\$
4	Total des livraisons optionnelles (Tableau 5)	\$
5	Total des installations (Tableau 3)	\$
6	Total des installations optionnelles (Tableau 6)	\$
7	Total du rangement optionnel (s'il y a lieu) (Tableau 7)	\$
8	Total des produits non disponibles dans le cadre d'un AMA (s'il y a lieu) voir Annexe C	\$
9	Coût total du matériel, conformément à l'article 1.5 de l'Annexe A-1 de l'AMA (s'il y a lieu)	\$
10	Prix évalué (soumission) total* (1 + 2 + 3 + 4 + 5 + 6 + 7 + 8 + 9) :	\$
11	Taxes applicables :	\$
12	Coût estimatif total (10 + 11) :	\$

Tableau 10 – Représentant autorisé du soumissionnaire

1.	Représentant autorisé du soumissionnaire pour la soumission et le contrat	
	Nom :	Téléphone :
		Courriel :
		Autre :

* Lors de l'attribution du contrat, le « Prix évalué (soumission) total » devient le « Prix du contrat ».

ANNEXE B PLAN(S) D'ÉTAGE

Directives à l'intention du ou des soumissionnaires :

Pour le scénario d'approvisionnement B, les soumissionnaires doivent fournir :

- a) Les plan(s) d'étage complet(s) avec la liste des produits proposés, approuvé dans l'AMA;
- b) Une liste de produits proposés, approuvé dans l'AMA, et offerts au(x) plan(s) d'étage.

La liste de produits doit inclure à tout le moins les renseignements suivants :

- Les numéros des pièces du fournisseur;
- Une brève description des produits;
- Les quantités;
- Les prix fermes.

- **Étape 1** : Maquette
- **Étape 2** : premier étage, 8e étage et sous-sol
- **Étape 3** : 4e, 5e et 6e étages : Les plans d'étages peuvent être modifiés. Les quantités indiquées sont fournies à des fins d'évaluation uniquement.

Pt	N° de pièce du fournisseur	CIUGDC	Description du produit	Qté	Prix ferme** \$	Total calculé [Qté x Prix] \$
1						
2						
3						
4						
5						
Les produits non disponibles dans le cadre d'un AMA faisant partie de cet énoncé du besoin ne doit pas dépasser 20% de la quantité des produits du tableau ci-dessus.						
Le fournisseur signe et certifie que tous les produits non disponibles dans le cadre d'un AMA proposés seront conformes à toutes les spécifications et répondront aux exigences d'essai détaillées à l'annexe C.						
	Produit(s) NON AMA	Description de produit non AMA	<ul style="list-style-type: none"> • Surface de travail de type comptoir • Autostable à hauteur fixe • Stratifiés haute pression • Rectangulaire • Deux prises électriques double 	1		

Solicitation No. - N° de l'invitation
EV385-181744/A
Client Ref. No. - N° de réf. du client
EV385-181744

Amd. No. - N° de la modif.
File No. - N° du dossier
WPG-7-40156

Buyer ID - Id de l'acheteur
wpg005
CCC No./N° CCC - FMS No./N° VME

			et deux prise voix et données • Largeur: 72 • Profondeur : 30			
** Ne doit pas dépasser le prix unitaire plafond indiqué dans l'AMA. Ajouter des lignes au besoin.			Total des produits			\$

En présentant une soumission, le soumissionnaire atteste que sa soumission comprend tous les éléments et les quantités nécessaires indiqués dans les plans d'étage, conformément à la description et à la configuration de produit, et les modèles de cloisons énoncés à l'Annexe B.

***À l'attribution du contrat : « En présentant une soumission, le soumissionnaire... » devient « l'entrepreneur... ».**

Les produits non disponibles dans le cadre d'un AMA faisant partie de l'énoncé du besoin sont définis à l'Annexe C de la présente demande de soumissions.

1. Produits et prix

1	Total des produits	INSÉRER \$ À L'ANNEXE A, ARTICLE 3, TABLEAU 9, LIGNE 1 DANS SA CATÉGORIE RESPECTIVE
2	Total des livraisons :	INSÉRER \$ À L'ANNEXE A, ARTICLE 3, TABLEAU 9, LIGNE 3 DANS SA CATÉGORIE RESPECTIVE
3	Prix total de l'installation	INSÉRER \$ À L'ANNEXE A, ARTICLE 3, TABLEAU 9, LIGNE 5 DANS SA CATÉGORIE RESPECTIVE

ANNEXE C

Produits non disponibles dans le cadre d'un AMA

Cette annexe comprend les spécifications, les produits et les prix, les certifications des produits non disponibles dans le cadre d'un AMA faisant partie de l'énoncé de besoin.

1. Spécifications

Surfaces de travail de type comptoir : Benching, doivent avoir été mises à l'essai conformément aux normes citées dans la norme ANSI/BIFMA X5.5, Desk/Table Products et dans la norme CAN/CGSB-44.227, Mobilier et composants autostables de bureau.

- Autostable à hauteur fixe
- Stratifiés haute pression
- Rectangulaire
- Deux prises électriques double et deux prise voix et données
- Largeur: 72
- Profondeur : 30

2. Produits et prix

Le soumissionnaire doit remplir : table 1 à la section B des tableaux ci-dessous indiqués par l'utilisateur et aussi les tableaux 9 et 10 de l'annexe A. Dans un contrat subséquent, on entend par « soumission » l'engagement du fournisseur et par « soumissionnaire », l'entrepreneur.)

3. Attestation

Conformité des produits non disponibles dans le cadre d'un AMA (Attestations requises avant l'attribution du contrat)

Le fournisseur atteste que tous les produits non disponibles dans le cadre d'un AMA sont conformes à l'ensemble des spécifications et qu'ils répondent aux critères d'essai énoncés dans l'Annexe C de cette demande de soumissions.

Signature du fournisseur

Date

Attestation de conformité des produits non disponibles dans le cadre d'un AMA (ne s'applique qu'après l'attribution du contrat)

Le fournisseur garantit que le certificat de conformité des produits non disponibles dans le cadre d'un AMA qu'il a présenté avec sa soumission est exact et complet. Le fournisseur doit conserver des dossiers et des documents adéquats concernant la conformité des produits non disponibles dans le cadre d'un AMA et les critères d'essai dans l'Annexe C. Il ne doit pas, sans avoir préalablement obtenu l'autorisation écrite du responsable de l'AMA, se débarrasser de ces dossiers et de ces documents avant la date d'expiration du contrat ou de la garantie, selon l'échéance la plus éloignée. Au cours de cette période de rétention, tous les dossiers et documents devront être en tout temps accessibles pour des vérifications, inspections et examens par les représentants du Canada, qui pourront en tirer des copies ou des extraits.

En outre, le fournisseur doit permettre aux représentants du responsable de l'AMA d'accéder en tout temps, durant les heures de travail, à tous les lieux où une partie des travaux est exécutée. Les représentants du responsable de l'AMA peuvent procéder à leur gré à des examens et à des vérifications des travaux. Le fournisseur doit fournir toute l'aide nécessaire aux représentants du responsable de l'AMA et leur permettre

Solicitation No. - N° de l'invitation
EV385-181744/A
Client Ref. No. - N° de réf. du client
EV385-181744

Amd. No. - N° de la modif.
File No. - N° du dossier
WPG-7-40156

Buyer ID - Id de l'acheteur
wpg005
CCC No./N° CCC - FMS No./N° VME

l'accès aux installations, aux pièces d'essai, aux échantillons et aux documents dont ils peuvent raisonnablement avoir besoin pour mener leur inspection, ce qui peut également inclure la soumission de documents de rapport sur les essais, mentionnés à l'Annexe C. Le fournisseur doit faire parvenir les pièces d'essai, les échantillons ou les documents, qui peuvent aussi être des lettres de certification de laboratoires, aux personnes ou aux lieux désignés par les représentants du responsable de l'AMA.

SYMBOL LEGEND

	FURNITURE IN CONTRACT
	FURNITURE NOT IN CONTRACT
	MIN POWERED PANEL
	POWERED PANEL
	NON-SUPPLY ARRANGEMENT (N/A)
	PRODUCT
	POWERED CABLE FOR BASE FEED
	POWERED CABLE CONNECTION
	JUNCTION BOX FOR WALL FEED
	POWERED CABLE CONNECTION
	FURNITURE TERMINAL CONNECTION
	POWERED CABLE CONNECTION
	POWERED CABLE CONNECTION

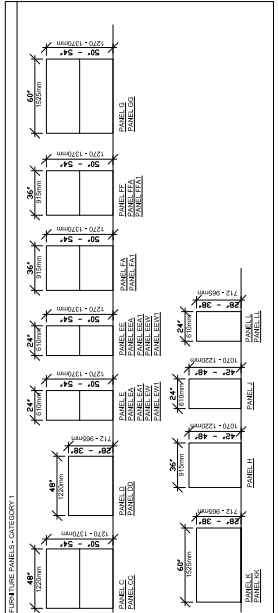
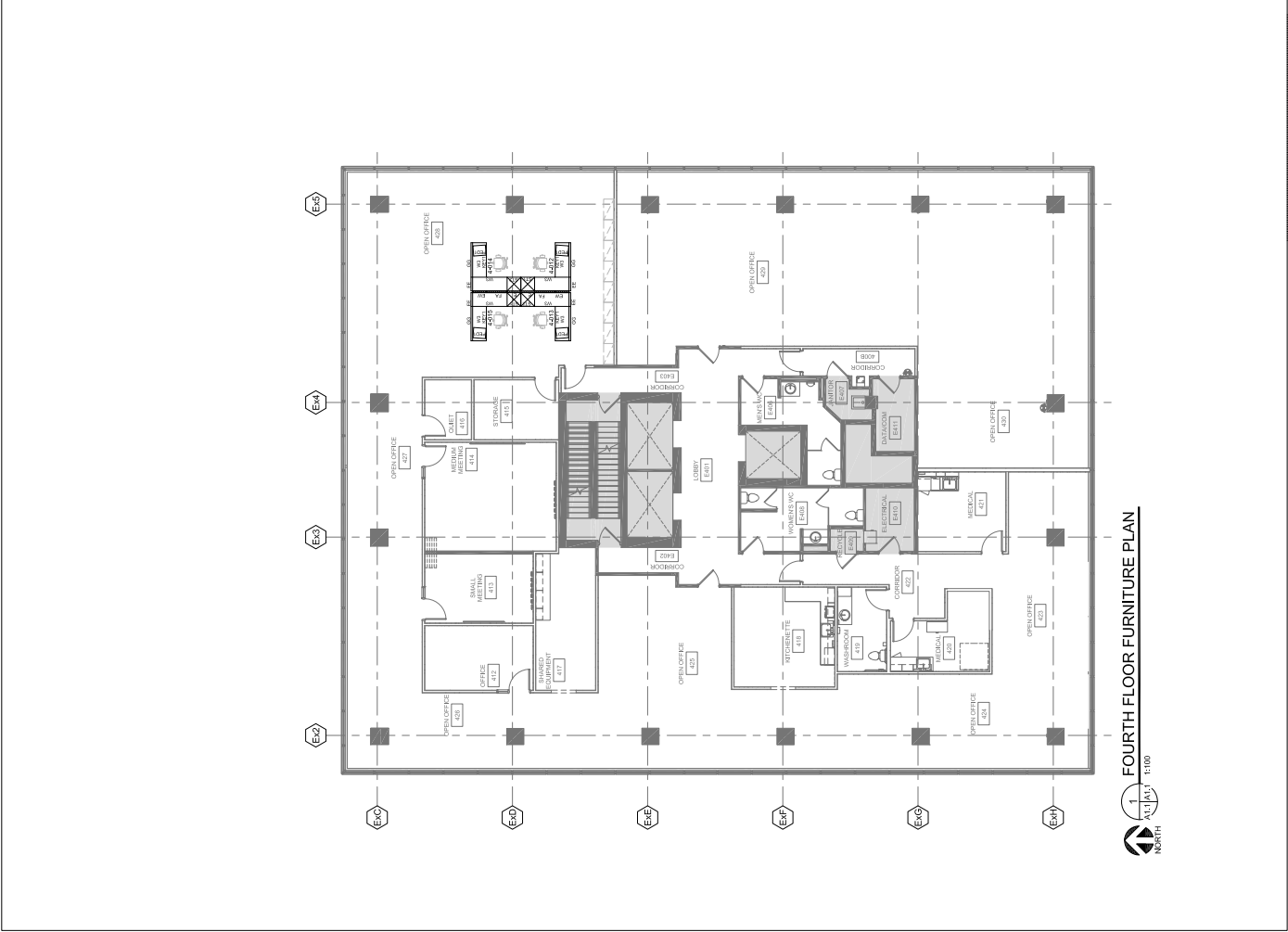


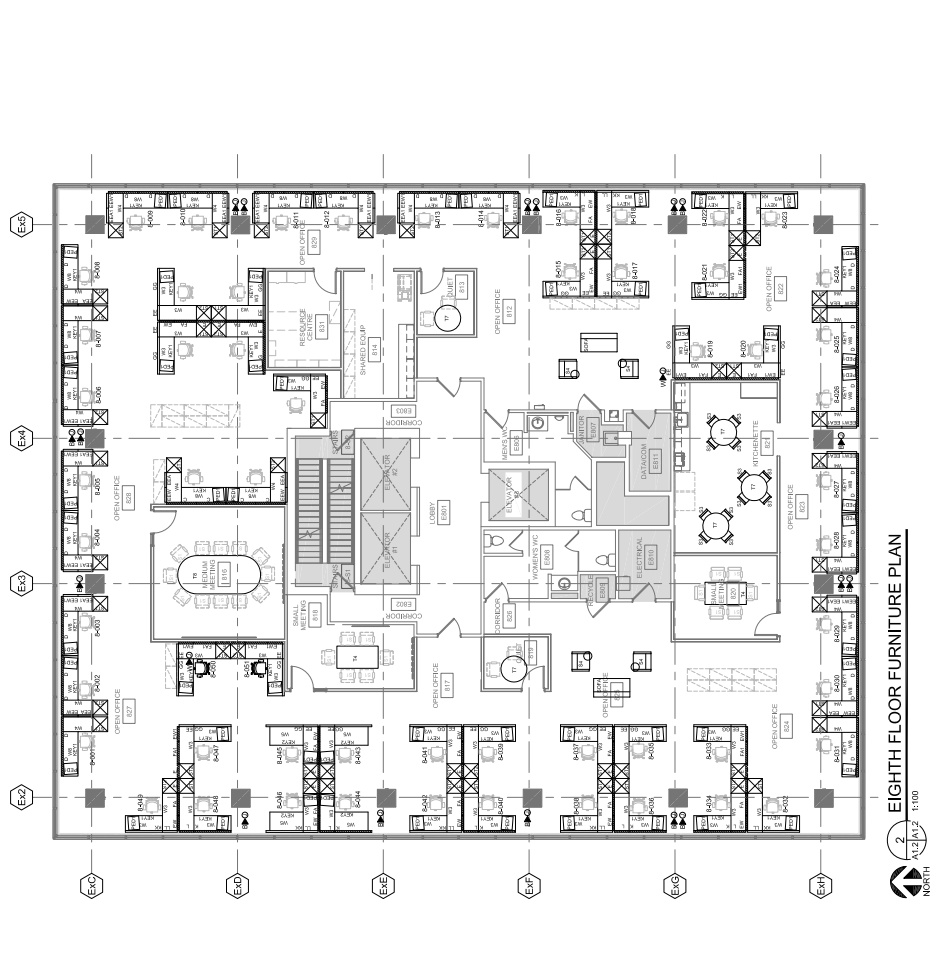
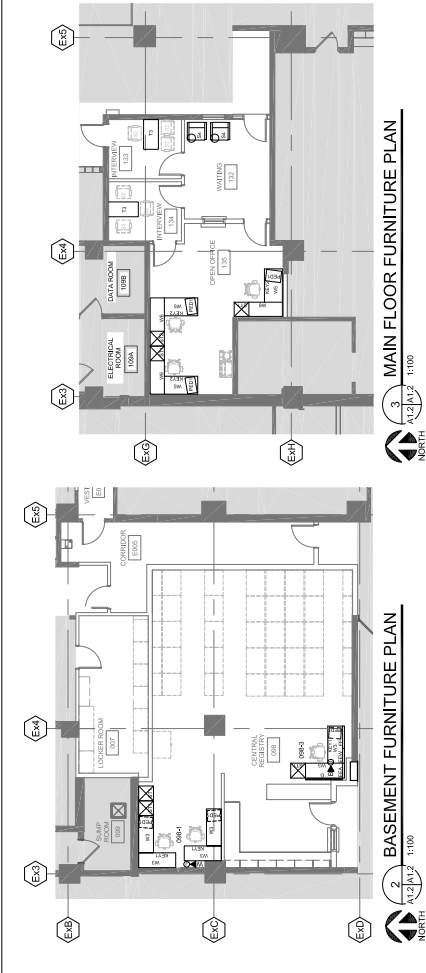
TABLE 1: FURNITURE PANELS - CATEGORY 1A

PANEL TYPE	DESCRIPTION	FINISH	POWER LOCATION	NOTES	QUANTITY
1A	POWERED W/ DATA CUTOFF BOTH SIDES	610W x 1275H	FABRIC	W/ POWER ON RIGHT - RELEASE AND OPEN ON LEFT - LOCKABLE	2
1B	POWERED W/ DATA CUTOFF BOTH SIDES	610W x 1275H	FABRIC	W/ POWER ON RIGHT - RELEASE AND OPEN ON LEFT - LOCKABLE	2
1C	POWERED W/ DATA CUTOFF & WHITE BOARD BOTH SIDES	610W x 1275H	TOUCHABLE FABRIC - INTERBOARD	BASE CUTOFF	2
1D	NON-POWERED	610W x 1275H	TOUCHABLE FABRIC	BASE CUTOFF	2
1E	NON-POWERED	610W x 1275H	TOUCHABLE FABRIC	BASE CUTOFF	2
1F	NON-POWERED	610W x 1275H	TOUCHABLE FABRIC	BASE CUTOFF	2
1G	NON-POWERED	610W x 1275H	TOUCHABLE FABRIC	BASE CUTOFF	2
1H	NON-POWERED	610W x 1275H	TOUCHABLE FABRIC	BASE CUTOFF	2
1I	NON-POWERED	610W x 1275H	TOUCHABLE FABRIC	BASE CUTOFF	2
1J	NON-POWERED	610W x 1275H	TOUCHABLE FABRIC	BASE CUTOFF	2
1K	NON-POWERED	610W x 1275H	TOUCHABLE FABRIC	BASE CUTOFF	2
1L	NON-POWERED	610W x 1275H	TOUCHABLE FABRIC	BASE CUTOFF	2
1M	NON-POWERED	610W x 1275H	TOUCHABLE FABRIC	BASE CUTOFF	2
1N	NON-POWERED	610W x 1275H	TOUCHABLE FABRIC	BASE CUTOFF	2
1O	NON-POWERED	610W x 1275H	TOUCHABLE FABRIC	BASE CUTOFF	2
1P	NON-POWERED	610W x 1275H	TOUCHABLE FABRIC	BASE CUTOFF	2
1Q	NON-POWERED	610W x 1275H	TOUCHABLE FABRIC	BASE CUTOFF	2
1R	NON-POWERED	610W x 1275H	TOUCHABLE FABRIC	BASE CUTOFF	2
1S	NON-POWERED	610W x 1275H	TOUCHABLE FABRIC	BASE CUTOFF	2
1T	NON-POWERED	610W x 1275H	TOUCHABLE FABRIC	BASE CUTOFF	2
1U	NON-POWERED	610W x 1275H	TOUCHABLE FABRIC	BASE CUTOFF	2
1V	NON-POWERED	610W x 1275H	TOUCHABLE FABRIC	BASE CUTOFF	2
1W	NON-POWERED	610W x 1275H	TOUCHABLE FABRIC	BASE CUTOFF	2
1X	NON-POWERED	610W x 1275H	TOUCHABLE FABRIC	BASE CUTOFF	2
1Y	NON-POWERED	610W x 1275H	TOUCHABLE FABRIC	BASE CUTOFF	2
1Z	NON-POWERED	610W x 1275H	TOUCHABLE FABRIC	BASE CUTOFF	2

TABLE 2: FURNITURE ACCESSORIES - CATEGORY 1B

TYPE	DESCRIPTION	NOTES	QUANTITY
1B1	PERSONAL STORAGE TOWER	610W x 1275H - W/ POWER ON RIGHT - RELEASE AND OPEN ON LEFT - LOCKABLE	2
1B2	PERSONAL STORAGE TOWER	610W x 1275H - W/ POWER ON RIGHT - RELEASE AND OPEN ON LEFT - LOCKABLE	2
1B3	PERSONAL STORAGE TOWER	610W x 1275H - W/ POWER ON RIGHT - RELEASE AND OPEN ON LEFT - LOCKABLE	2
1B4	PERSONAL STORAGE TOWER	610W x 1275H - W/ POWER ON RIGHT - RELEASE AND OPEN ON LEFT - LOCKABLE	2
1B5	PERSONAL STORAGE TOWER	610W x 1275H - W/ POWER ON RIGHT - RELEASE AND OPEN ON LEFT - LOCKABLE	2
1B6	PERSONAL STORAGE TOWER	610W x 1275H - W/ POWER ON RIGHT - RELEASE AND OPEN ON LEFT - LOCKABLE	2
1B7	PERSONAL STORAGE TOWER	610W x 1275H - W/ POWER ON RIGHT - RELEASE AND OPEN ON LEFT - LOCKABLE	2
1B8	PERSONAL STORAGE TOWER	610W x 1275H - W/ POWER ON RIGHT - RELEASE AND OPEN ON LEFT - LOCKABLE	2
1B9	PERSONAL STORAGE TOWER	610W x 1275H - W/ POWER ON RIGHT - RELEASE AND OPEN ON LEFT - LOCKABLE	2
1B10	PERSONAL STORAGE TOWER	610W x 1275H - W/ POWER ON RIGHT - RELEASE AND OPEN ON LEFT - LOCKABLE	2
1B11	PERSONAL STORAGE TOWER	610W x 1275H - W/ POWER ON RIGHT - RELEASE AND OPEN ON LEFT - LOCKABLE	2
1B12	PERSONAL STORAGE TOWER	610W x 1275H - W/ POWER ON RIGHT - RELEASE AND OPEN ON LEFT - LOCKABLE	2
1B13	PERSONAL STORAGE TOWER	610W x 1275H - W/ POWER ON RIGHT - RELEASE AND OPEN ON LEFT - LOCKABLE	2
1B14	PERSONAL STORAGE TOWER	610W x 1275H - W/ POWER ON RIGHT - RELEASE AND OPEN ON LEFT - LOCKABLE	2
1B15	PERSONAL STORAGE TOWER	610W x 1275H - W/ POWER ON RIGHT - RELEASE AND OPEN ON LEFT - LOCKABLE	2
1B16	PERSONAL STORAGE TOWER	610W x 1275H - W/ POWER ON RIGHT - RELEASE AND OPEN ON LEFT - LOCKABLE	2
1B17	PERSONAL STORAGE TOWER	610W x 1275H - W/ POWER ON RIGHT - RELEASE AND OPEN ON LEFT - LOCKABLE	2
1B18	PERSONAL STORAGE TOWER	610W x 1275H - W/ POWER ON RIGHT - RELEASE AND OPEN ON LEFT - LOCKABLE	2
1B19	PERSONAL STORAGE TOWER	610W x 1275H - W/ POWER ON RIGHT - RELEASE AND OPEN ON LEFT - LOCKABLE	2
1B20	PERSONAL STORAGE TOWER	610W x 1275H - W/ POWER ON RIGHT - RELEASE AND OPEN ON LEFT - LOCKABLE	2





PHASE 2 FURNITURE PLANS
LOWER LEVEL/MAIN FLOOR/8TH FLOOR

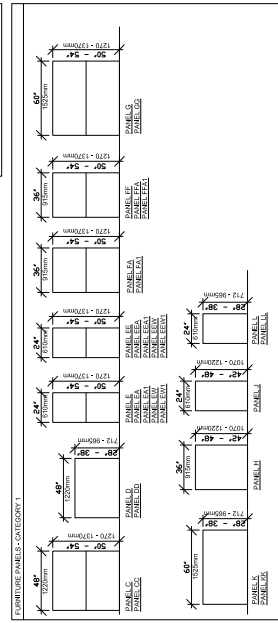
ALVIN HAMILTON BUILDING
FURNITURE PROCUREMENT

P.W.G.S.C

0
A1.2
OF XX

SYMBOL LEGEND

	FURNITURE IN CONTRACT
	FURNITURE NOT IN CONTRACT
	NON-POWERED PANEL
	POWERED PANEL
	NON-DISPLAY ARRANGEMENT (N/A)
	JUNCTION BOX FOR BASE FEED
	POWER/DATA/VIDEO CONNECTION
	JUNCTION BOX FOR WALL FEED
	POWER/DATA/VIDEO CONNECTION
	JUNCTION BOX FOR FLOOR BOX
	POWER/DATA/VIDEO CONNECTION



PHASE 2 FURNITURE PANELS - CATEGORY 1A

PANEL TYPE	NOTES	QUANTITY
C	POWERED w/ DATA CUTOFF BOTH SIDES	4
D	POWERED w/ DATA CUTOFF ONE SIDE	44
E	POWERED w/ DATA CUTOFF BOTH SIDES	21
F	POWERED w/ DATA CUTOFF ONE SIDE	7
G	POWERED w/ DATA CUTOFF & WHITE BOARD - ONE SIDE	19
H	POWERED w/ DATA CUTOFF & WHITE BOARD - ONE SIDE	7
I	POWERED w/ DATA CUTOFF & WHITE BOARD - ONE SIDE	7
J	POWERED w/ DATA CUTOFF & WHITE BOARD - ONE SIDE	14
K	POWERED w/ DATA CUTOFF & WHITE BOARD - ONE SIDE	1
L	POWERED w/ DATA CUTOFF & WHITE BOARD - ONE SIDE	2
M	POWERED w/ DATA CUTOFF & WHITE BOARD - ONE SIDE	7
N	POWERED w/ DATA CUTOFF & WHITE BOARD - ONE SIDE	7
O	POWERED w/ DATA CUTOFF & WHITE BOARD - ONE SIDE	7
P	POWERED w/ DATA CUTOFF & WHITE BOARD - ONE SIDE	7
Q	POWERED w/ DATA CUTOFF & WHITE BOARD - ONE SIDE	7
R	POWERED w/ DATA CUTOFF & WHITE BOARD - ONE SIDE	7
S	POWERED w/ DATA CUTOFF & WHITE BOARD - ONE SIDE	7
T	POWERED w/ DATA CUTOFF & WHITE BOARD - ONE SIDE	7
U	POWERED w/ DATA CUTOFF & WHITE BOARD - ONE SIDE	7
V	POWERED w/ DATA CUTOFF & WHITE BOARD - ONE SIDE	7
W	POWERED w/ DATA CUTOFF & WHITE BOARD - ONE SIDE	7
X	POWERED w/ DATA CUTOFF & WHITE BOARD - ONE SIDE	7
Y	POWERED w/ DATA CUTOFF & WHITE BOARD - ONE SIDE	7
Z	POWERED w/ DATA CUTOFF & WHITE BOARD - ONE SIDE	7

FURNITURE ACCESSORIES - CATEGORY 1B

ITEM	NOTES	QUANTITY
1	ROUND TABLE w/ CENTER COLUMN AND DISC BASE	5
2	ROUND TABLE w/ CENTER COLUMN AND DISC BASE	24
3	PRESTANDARD BENCHING PRODUCT	30
4	PRESTANDARD BENCHING PRODUCT	30
5	PRESTANDARD BENCHING PRODUCT	30
6	PRESTANDARD BENCHING PRODUCT	30
7	PRESTANDARD BENCHING PRODUCT	30
8	PRESTANDARD BENCHING PRODUCT	30
9	PRESTANDARD BENCHING PRODUCT	30
10	PRESTANDARD BENCHING PRODUCT	30
11	PRESTANDARD BENCHING PRODUCT	30
12	PRESTANDARD BENCHING PRODUCT	30
13	PRESTANDARD BENCHING PRODUCT	30
14	PRESTANDARD BENCHING PRODUCT	30
15	PRESTANDARD BENCHING PRODUCT	30
16	PRESTANDARD BENCHING PRODUCT	30
17	PRESTANDARD BENCHING PRODUCT	30
18	PRESTANDARD BENCHING PRODUCT	30
19	PRESTANDARD BENCHING PRODUCT	30
20	PRESTANDARD BENCHING PRODUCT	30
21	PRESTANDARD BENCHING PRODUCT	30
22	PRESTANDARD BENCHING PRODUCT	30
23	PRESTANDARD BENCHING PRODUCT	30
24	PRESTANDARD BENCHING PRODUCT	30
25	PRESTANDARD BENCHING PRODUCT	30
26	PRESTANDARD BENCHING PRODUCT	30
27	PRESTANDARD BENCHING PRODUCT	30
28	PRESTANDARD BENCHING PRODUCT	30
29	PRESTANDARD BENCHING PRODUCT	30
30	PRESTANDARD BENCHING PRODUCT	30

FURNITURE ACCESSORIES - CATEGORY 2

ITEM	NOTES	QUANTITY
1	RECTANGULAR TABLE ON LOCKABLE CASTERS	2
2	RECTANGULAR TABLE ON LOCKABLE CASTERS	2
3	RECTANGULAR TABLE ON LOCKABLE CASTERS	2
4	RECTANGULAR TABLE ON LOCKABLE CASTERS	2
5	RECTANGULAR TABLE ON LOCKABLE CASTERS	2
6	RECTANGULAR TABLE ON LOCKABLE CASTERS	2
7	RECTANGULAR TABLE ON LOCKABLE CASTERS	2
8	RECTANGULAR TABLE ON LOCKABLE CASTERS	2
9	RECTANGULAR TABLE ON LOCKABLE CASTERS	2
10	RECTANGULAR TABLE ON LOCKABLE CASTERS	2
11	RECTANGULAR TABLE ON LOCKABLE CASTERS	2
12	RECTANGULAR TABLE ON LOCKABLE CASTERS	2
13	RECTANGULAR TABLE ON LOCKABLE CASTERS	2
14	RECTANGULAR TABLE ON LOCKABLE CASTERS	2
15	RECTANGULAR TABLE ON LOCKABLE CASTERS	2
16	RECTANGULAR TABLE ON LOCKABLE CASTERS	2
17	RECTANGULAR TABLE ON LOCKABLE CASTERS	2
18	RECTANGULAR TABLE ON LOCKABLE CASTERS	2
19	RECTANGULAR TABLE ON LOCKABLE CASTERS	2
20	RECTANGULAR TABLE ON LOCKABLE CASTERS	2
21	RECTANGULAR TABLE ON LOCKABLE CASTERS	2
22	RECTANGULAR TABLE ON LOCKABLE CASTERS	2
23	RECTANGULAR TABLE ON LOCKABLE CASTERS	2
24	RECTANGULAR TABLE ON LOCKABLE CASTERS	2
25	RECTANGULAR TABLE ON LOCKABLE CASTERS	2
26	RECTANGULAR TABLE ON LOCKABLE CASTERS	2
27	RECTANGULAR TABLE ON LOCKABLE CASTERS	2
28	RECTANGULAR TABLE ON LOCKABLE CASTERS	2
29	RECTANGULAR TABLE ON LOCKABLE CASTERS	2
30	RECTANGULAR TABLE ON LOCKABLE CASTERS	2

5		
4		
3		
2		
1		
0	ISSUED FOR TONER	2005-01-08
Serial	Description	Date

ALVIN HAMILTON BUILDING
FURNITURE PROCUREMENT

**PHASE 3 FURNITURE PLANS
4TH, 5TH, 6TH FLOORS**

PLANT NO.: 007	[X] NO. TO BLD. 11	COLOR CODE:
RLO6T241.004;.007;.009	A1.3	0
	OF XX	

