



RETURN BIDS TO:

RETOURNER LES SOUMISSIONS À:

Réception des soumissions - TPSGC / Bid Receiving
- PWGSC

1550, Avenue d'Estimauville

1550, D'Estimauville Avenue

Québec

Québec

G1J 0C7

REQUEST FOR PROPOSAL DEMANDE DE PROPOSITION

Proposal To: Public Works and Government Services Canada

We hereby offer to sell to Her Majesty the Queen in right of Canada, in accordance with the terms and conditions set out herein, referred to herein or attached hereto, the goods, services, and construction listed herein and on any attached sheets at the price(s) set out therefor.

Proposition aux: Travaux Publics et Services Gouvernementaux Canada

Nous offrons par la présente de vendre à Sa Majesté la Reine du chef du Canada, aux conditions énoncées ou incluses par référence dans la présente et aux annexes ci-jointes, les biens, services et construction énumérés ici sur toute feuille ci-annexée, au(x) prix indiqué(s).

Comments - Commentaires

Vendor/Firm Name and Address

Raison sociale et adresse du

fournisseur/de l'entrepreneur

Issuing Office - Bureau de distribution

TPSGC/PWGSC

601-1550, Avenue d'Estimauville

Québec

Québec

G1J 0C7

Title - Sujet Roulotte de chantier	
Solicitation No. - N° de l'invitation W7701-186770/A	Date 2018-03-15
Client Reference No. - N° de référence du client W7701-186770	
GETS Reference No. - N° de référence de SEAG PW-\$QCL-050-17372	
File No. - N° de dossier QCL-7-40307 (050)	CCC No./N° CCC - FMS No./N° VME
Solicitation Closes - L'invitation prend fin at - à 02:00 PM on - le 2018-04-25	Time Zone Fuseau horaire Heure Avancée de l'Est HAE
F.O.B. - F.A.B. Plant-Usine: <input type="checkbox"/> Destination: <input checked="" type="checkbox"/> Other-Autre: <input type="checkbox"/>	
Address Enquiries to: - Adresser toutes questions à: Martinich, Estefania	Buyer Id - Id de l'acheteur qcl050
Telephone No. - N° de téléphone (418) 649-2782 ()	FAX No. - N° de FAX (418) 648-2209
Destination - of Goods, Services, and Construction: Destination - des biens, services et construction: Defence R&D Canada-Valcartier R et D Défense Canada-Valcartier Bâtiment 243 2459 route de la Bravoure QUEBEC Québec G3J1X5 Canada	

Instructions: See Herein

Instructions: Voir aux présentes

Delivery Required - Livraison exigée Voir doc	Delivery Offered - Livraison proposée
Vendor/Firm Name and Address Raison sociale et adresse du fournisseur/de l'entrepreneur	
Telephone No. - N° de téléphone Facsimile No. - N° de télécopieur	
Name and title of person authorized to sign on behalf of Vendor/Firm (type or print) Nom et titre de la personne autorisée à signer au nom du fournisseur/ de l'entrepreneur (taper ou écrire en caractères d'imprimerie)	
Signature	Date

TABLE DES MATIÈRES

PARTIE 1 – RENSEIGNEMENTS GÉNÉRAUX	2
1.1 BESOIN	2
1.2 COMPTE RENDU	2
1.3 ACCORDS COMMERCIAUX	2
PARTIE 2 – INSTRUCTIONS À L'INTENTION DES SOUMISSIONNAIRES	3
2.1 INSTRUCTIONS, CLAUSES ET CONDITIONS UNIFORMISÉES	3
2.2 PRÉSENTATION DES SOUMISSIONS	3
2.3 DEMANDES DE RENSEIGNEMENTS – EN PÉRIODE DE SOUMISSION.....	3
2.4 LOIS APPLICABLES	3
PARTIE 3 – INSTRUCTIONS POUR LA PRÉPARATION DES SOUMISSIONS.....	5
3.1 INSTRUCTIONS POUR LA PRÉPARATION DES SOUMISSIONS	5
PARTIE 4 – PROCÉDURES D'ÉVALUATION ET MÉTHODE DE SÉLECTION	7
4.1 PROCÉDURES D'ÉVALUATION	7
4.2 MÉTHODE DE SÉLECTION	7
PARTIE 5 – ATTESTATIONS ET RENSEIGNEMENTS SUPPLÉMENTAIRES	8
5.1 ATTESTATIONS EXIGÉES AVEC LA SOUMISSION	8
5.2 ATTESTATIONS PRÉALABLES À L'ATTRIBUTION DU CONTRAT ET RENSEIGNEMENTS SUPPLÉMENTAIRES	8
PARTIE 6 – CLAUSES DU CONTRAT SUBSÉQUENT	10
6.1 EXIGENCES RELATIVES À LA SÉCURITÉ.....	10
6.2 BESOIN	10
6.3 CLAUSES ET CONDITIONS UNIFORMISÉES.....	10
6.4 DURÉE DU CONTRAT	10
6.5 RESPONSABLES.....	10
6.6 PAIEMENT.....	11
6.7 INSTRUCTIONS RELATIVES À LA FACTURATION.....	12
6.8 ATTESTATIONS ET RENSEIGNEMENTS SUPPLÉMENTAIRES	12
6.9 LOIS APPLICABLES	12
6.10 ORDRE DE PRIORITÉ DES DOCUMENTS	12
6.11 CLAUSES DU <i>GUIDE DES CCUA</i>	12
6.12 INSPECTION ET ACCEPTATION	13
6.13 INSTRUCTIONS D'EXPÉDITION	13
ANNEXE A - ÉNONCÉ DE BESOIN	14
ANNEXE B – PLANS 1 - 2 - 3 - 4 - 5 - 6.....	18
ANNEXE C - BASE DE PAIEMENT	19
ANNEXE D - INSTRUMENTS DE PAIEMENT ÉLECTRONIQUE	20

N° de l'invitation - Sollicitation No.
W7701-186770/A
N° de réf. du client - Client Ref. No.
W7701-18-6770

N° de la modif - Amd. No.
File No. - N° du dossier
QCL-7-40307

Id de l'acheteur - Buyer ID
QCL050
N° CCC / CCC No./ N° VME - FMS

PARTIE 1 – RENSEIGNEMENTS GÉNÉRAUX

1.1 Besoin

Le besoin est décrit en détail à l'article 6.2 des clauses du contrat éventuel.

1.2 Compte rendu

Les soumissionnaires peuvent demander un compte rendu des résultats du processus de demande de soumissions. Les soumissionnaires devraient en faire la demande à l'autorité contractante dans les 15 jours ouvrables, suivant la réception des résultats du processus de demande de soumissions. Le compte rendu peut être fourni par écrit, par téléphone ou en personne.

1.3 Accords commerciaux

Ce besoin est assujetti aux dispositions de l'Accord de libre-échange nord-américain ALENA (Canada/États-Unis) et de l'Accord de libre-échange canadien (ALEC).

PARTIE 2 – INSTRUCTIONS À L'INTENTION DES SOUMISSIONNAIRES

2.1 Instructions, clauses et conditions uniformisées

Toutes les instructions, clauses et conditions identifiées dans la demande de soumissions par un numéro, une date et un titre sont reproduites dans le [Guide des clauses et conditions uniformisées d'achat](https://achatsetventes.gc.ca/politiques-et-lignes-directrices/guide-des-clauses-et-conditions-uniformisees-d-achat) (<https://achatsetventes.gc.ca/politiques-et-lignes-directrices/guide-des-clauses-et-conditions-uniformisees-d-achat>) publié par Travaux publics et Services gouvernementaux Canada.

Les soumissionnaires qui présentent une soumission s'engagent à respecter les instructions, les clauses et les conditions de la demande de soumissions, et acceptent les clauses et les conditions du contrat subséquent.

Le document [2003](#) (2017-04-27) Instructions uniformisées - biens ou services - besoins concurrentiels, est incorporé par renvoi dans la demande de soumissions et en fait partie intégrante.

2.2 Présentation des soumissions

Les soumissions doivent être présentées uniquement au Module de réception des soumissions de Travaux publics et Services gouvernementaux Canada (TPSGC) au plus tard à la date, à l'heure et à l'endroit indiqués à la page 1 de la demande de soumissions :

Réception des soumissions - SPAC
1550, Avenue d'Estimauville
Québec, Québec G1J 0C7

Ou par télécopieur au (418) 648-2209

2.3 Demandes de renseignements – en période de soumission

Toutes les demandes de renseignements doivent être présentées par écrit à l'autorité contractante au moins sept (7) jours civils avant la date de clôture des soumissions. Pour ce qui est des demandes de renseignements reçues après ce délai, il est possible qu'on ne puisse pas y répondre.

Les soumissionnaires devraient citer le plus fidèlement possible le numéro de l'article de la demande de soumissions auquel se rapporte la question et prendre soin d'énoncer chaque question de manière suffisamment détaillée pour que le Canada puisse y répondre avec exactitude. Les demandes de renseignements techniques qui ont un caractère exclusif doivent porter clairement la mention « exclusif » vis-à-vis de chaque article pertinent. Les éléments portant la mention « exclusif » feront l'objet d'une discrétion absolue, sauf dans les cas où le Canada considère que la demande de renseignements n'a pas un caractère exclusif. Dans ce cas, le Canada peut réviser les questions ou peut demander au soumissionnaire de le faire, afin d'en éliminer le caractère exclusif, et permettre la transmission des réponses à tous les soumissionnaires. Le Canada peut ne pas répondre aux demandes de renseignements dont la formulation ne permet pas de les diffuser à tous les soumissionnaires.

2.4 Lois applicables

Tout contrat subséquent sera interprété et régi selon les lois en vigueur au Québec et les relations entre les parties seront déterminées par ces lois.

À leur discrétion, les soumissionnaires peuvent indiquer les lois applicables d'une province ou d'un territoire canadien de leur choix, sans que la validité de leur soumission ne soit mise en question, en supprimant le nom de la province ou du territoire canadien précisé et en insérant le nom de la province

N° de l'invitation - Solicitation No.

W7701-186770/A

N° de réf. du client - Client Ref. No.

W7701-18-6770

N° de la modif - Amd. No.

File No. - N° du dossier

QCL-7-40307

Id de l'acheteur - Buyer ID

QCL050

N° CCC / CCC No./ N° VME - FMS

ou du territoire canadien de leur choix. Si aucun changement n'est indiqué, cela signifie que les soumissionnaires acceptent les lois applicables indiquées.

PARTIE 3 – INSTRUCTIONS POUR LA PRÉPARATION DES SOUMISSIONS

3.1 Instructions pour la préparation des soumissions

Le Canada demande que les soumissionnaires suivent les instructions de présentation décrites ci-après pour préparer leur soumission.

Section I : Soumission financière (1 exemplaire papier)

Section II : Attestations (1 exemplaire papier)

Le Canada demande que les soumissionnaires suivent les instructions de présentation décrites ci-dessous pour préparer leur soumission en format papier

- a) utiliser du papier de 8,5 po x 11 po (216 mm x 279 mm);
- b) utiliser un système de numérotation correspondant à celui de la demande de soumissions.

En avril 2006, le Canada a adopté une politique exigeant que les ministères et organismes fédéraux prennent les mesures nécessaires pour tenir compte des facteurs environnementaux dans le processus d'approvisionnement : la Politique d'achats écologiques (<http://www.tpsgc-pwgsc.gc.ca/ecologisation-greening/achats-procurement/politique-policy-fra.html>). Pour aider le Canada à atteindre ses objectifs, les soumissionnaires devraient :

- 1) utiliser du papier de 8,5 po x 11 po (216 mm x 279 mm) contenant des fibres certifiées provenant d'un aménagement forestier durable et contenant au moins 30 % de matières recyclées;
- 2) utiliser un format qui respecte l'environnement : impression noir et blanc plutôt qu'en couleur, recto verso/à double face, broché ou agrafé, sans reliure Cerlox, reliure à attaches ou reliure à anneaux.

Section I : Soumission financière

Les soumissionnaires doivent présenter leur soumission financière en conformité avec la base de paiement à l'annexe «C».

3.1.1 Paiement électronique de factures – soumission

Si vous êtes disposés à accepter le paiement de factures au moyen d'instruments de paiement électronique, compléter l'annexe « D » Instruments de paiement électronique, afin d'identifier lesquels sont acceptés.

Si l'annexe « D » Instruments de paiement électronique n'a pas été complétée, il sera alors convenu que le paiement de factures au moyen d'instruments de paiement électronique ne sera pas accepté.

L'acceptation des instruments de paiement électronique ne sera pas considérée comme un critère d'évaluation.

3.1.2 Fluctuation du taux de change

Le besoin ne prévoit pas offrir d'atténuer les risques liés à la fluctuation du taux de change. Aucune demande d'atténuation des risques liés à la fluctuation du taux de change ne sera prise en considération. Toute soumission incluant une telle disposition sera déclarée non recevable.

N° de l'invitation - Solicitation No.

W7701-186770/A

N° de réf. du client - Client Ref. No.

W7701-18-6770

N° de la modif - Amd. No.

File No. - N° du dossier

QCL-7-40307

Id de l'acheteur - Buyer ID

QCL050

N° CCC / CCC No./ N° VME - FMS

3.1.3 **Clauses du *Guide des CCUA***

Section II : Attestations

Les soumissionnaires doivent présenter les attestations et renseignements supplémentaires exigés à la Partie 5.

N° de l'invitation - Sollicitation No.
W7701-186770/A
N° de réf. du client - Client Ref. No.
W7701-18-6770

N° de la modif - Amd. No.
File No. - N° du dossier
QCL-7-40307

Id de l'acheteur - Buyer ID
QCL050
N° CCC / CCC No./ N° VME - FMS

PARTIE 4 – PROCÉDURES D'ÉVALUATION ET MÉTHODE DE SÉLECTION

4.1 Procédures d'évaluation

Les soumissions reçues seront évaluées par rapport à l'ensemble des exigences de la demande de soumissions.

4.1.1 Évaluation financière

Le prix de la soumission sera évalué en dollars canadiens, excluant les taxes applicables, FAB destination, incluant les droits de douane et les taxes d'accise canadiens.

4.2 Méthode de sélection

Une soumission doit respecter toutes les exigences de la demande de soumissions pour être déclarée recevable. La soumission recevable avec le prix évalué le plus bas, incluant la livraison, sera recommandée pour attribution d'un contrat.

PARTIE 5 – ATTESTATIONS ET RENSEIGNEMENTS SUPPLÉMENTAIRES

Les soumissionnaires doivent fournir les attestations et les renseignements supplémentaires exigés pour qu'un contrat leur soit attribué.

Les attestations que les soumissionnaires remettent au Canada, peuvent faire l'objet d'une vérification à tout moment par le Canada. À moins d'indication contraire, le Canada déclarera une soumission non recevable, ou à un manquement de la part de l'entrepreneur s'il est établi qu'une attestation du soumissionnaire est fausse, sciemment ou non, que ce soit pendant la période d'évaluation des soumissions ou pendant la durée du contrat.

L'autorité contractante aura le droit de demander des renseignements supplémentaires pour vérifier les attestations du soumissionnaire. À défaut de répondre et de coopérer à toute demande ou exigence imposée par l'autorité contractante, la soumission sera déclarée non recevable, ou constituera un manquement aux termes du contrat.

5.1 Attestations exigées avec la soumission

Les soumissionnaires doivent fournir les attestations suivantes dûment remplies avec leur soumission.

5.1.1 Dispositions relatives à l'intégrité - déclaration de condamnation à une infraction

Conformément aux dispositions relatives à l'intégrité des instructions uniformisées, tous les soumissionnaires doivent présenter avec leur soumission, **s'il y a lieu**, le formulaire de déclaration d'intégrité disponible sur le site Web [Intégrité – Formulaire de déclaration](http://www.tpsgc-pwgsc.gc.ca/ci-if/declaration-fra.html) (<http://www.tpsgc-pwgsc.gc.ca/ci-if/declaration-fra.html>), afin que leur soumission ne soit pas rejetée du processus d'approvisionnement.

5.2 Attestations préalables à l'attribution du contrat et renseignements supplémentaires

Les attestations et les renseignements supplémentaires énumérés ci-dessous devraient être remplis et fournis avec la soumission mais ils peuvent être fournis plus tard. Si l'une de ces attestations ou renseignements supplémentaires ne sont pas remplis et fournis tel que demandé, l'autorité contractante informera le soumissionnaire du délai à l'intérieur duquel les renseignements doivent être fournis. À défaut de fournir les attestations ou les renseignements supplémentaires énumérés ci-dessous dans le délai prévu, la soumission sera déclarée non recevable.

5.2.1 Dispositions relatives à l'intégrité – documentation exigée

Conformément à l'article intitulé Renseignements à fournir lors d'une soumission, de la passation d'un contrat ou de la conclusion d'un accord immobilier de la [Politique d'inadmissibilité et de suspension](http://www.tpsgc-pwgsc.gc.ca/ci-if/politique-policy-fra.html) (<http://www.tpsgc-pwgsc.gc.ca/ci-if/politique-policy-fra.html>), le soumissionnaire doit présenter la documentation exigée, s'il y a lieu, afin que sa soumission ne soit pas rejetée du processus d'approvisionnement.

5.2.2 Programme de contrats fédéraux pour l'équité en matière d'emploi – Attestation de soumission

En présentant une soumission, le soumissionnaire atteste que le soumissionnaire, et tout membre de la coentreprise si le soumissionnaire est une coentreprise, n'est pas nommé dans la liste des « soumissionnaires à admissibilité limitée du PCF » du Programme de contrats fédéraux (PCF) pour l'équité en matière d'emploi disponible au bas de la page du site Web [d'Emploi et Développement social](#)

N° de l'invitation - Solicitation No.

W7701-186770/A

N° de réf. du client - Client Ref. No.

W7701-18-6770

N° de la modif - Amd. No.

File No. - N° du dossier

QCL-7-40307

Id de l'acheteur - Buyer ID

QCL050

N° CCC / CCC No./ N° VME - FMS

Canada (EDSC) – Travail (<https://www.canada.ca/fr/emploi-developpement-social/programmes/equite-emploi/programme-contrats-federaux.html#s4>).

Le Canada aura le droit de déclarer une soumission non recevable si le soumissionnaire, ou tout membre de la coentreprise si le soumissionnaire est une coentreprise, figure dans la liste des « soumissionnaires à admissibilité limitée du PCF » au moment de l'attribution du contrat.

PARTIE 6 – CLAUSES DU CONTRAT SUBSÉQUENT

Les clauses et conditions suivantes s'appliquent à tout contrat subséquent découlant de la demande de soumissions et en font partie intégrante.

6.1 Exigences relatives à la sécurité

6.1.1 Le contrat ne comporte aucune exigence relative à la sécurité.

6.2 Besoin

L'entrepreneur doit fournir le besoin décrit à l'annexe « A ».

6.3 Clauses et conditions uniformisées

Toutes les clauses et conditions identifiées dans le contrat par un numéro, une date et un titre, sont reproduites dans le [Guide des clauses et conditions uniformisées d'achat](https://achatsetventes.gc.ca/politiques-et-lignes-directrices/guide-des-clauses-et-conditions-uniformisees-d-achat) (<https://achatsetventes.gc.ca/politiques-et-lignes-directrices/guide-des-clauses-et-conditions-uniformisees-d-achat>) publié par Travaux publics et Services gouvernementaux Canada.

6.3.1 Conditions générales

2010A (2016-04-04) [Conditions générales - biens \(complexité moyenne\)](#), s'appliquent au contrat et en font partie intégrante.

6.4 Durée du contrat

6.4.1 Période du contrat

La période du contrat est à partir de la date du contrat jusqu'à la fin de la période de garantie.

6.4.2 Date de livraison

Tous les biens livrables doivent être reçus au plus tard six (6) semaines après l'octroi du contrat.

6.4.3 Points de livraison

La livraison du besoin sera effectuée aux points de livraison identifiés à l'annexe « A » du contrat.

6.5 Responsables

6.5.1 Autorité contractante

L'autorité contractante pour le contrat est :

Nom : Estefania Martinich
Titre : Agente d'approvisionnements
Services publics et Approvisionnement Canada
Direction générale des approvisionnements
Adresse : 1550 av. d'Estimauville., Québec (Québec) G1J 0C7
Téléphone : 418 649-2782
Télécopieur : 418 648-2209
Courriel : Estefania.Martinich@tpsgc-pwgsc.gc.ca

L'autorité contractante est responsable de la gestion du contrat, et toute modification doit être autorisée, par écrit par l'autorité contractante. L'entrepreneur ne doit pas effectuer de travaux dépassant la portée du contrat ou des travaux qui n'y sont pas prévus suite à des demandes ou des instructions verbales ou écrites de toute personne autre que l'autorité contractante.

6.5.2 Responsable technique

Le responsable technique pour le contrat est :

Nom : _____
Titre : _____
Organisation : _____
Adresse : _____

Téléphone : ____ ____ ____
Télécopieur : ____ ____ ____
Courriel : _____

Le responsable technique représente le ministère ou organisme pour lequel les travaux sont exécutés dans le cadre du contrat. Il est responsable de toutes les questions liées au contenu technique des travaux prévus dans le contrat. On peut discuter des questions techniques avec le responsable technique; cependant, celui-ci ne peut pas autoriser les changements à apporter à l'énoncé des travaux. Ces changements peuvent être effectués uniquement au moyen d'une modification au contrat émise par l'autorité contractante.

6.6 Paiement

6.6.1 Base de paiement

À condition de remplir de façon satisfaisante toutes ses obligations en vertu du contrat, l'entrepreneur sera payé un prix ferme précisé dans l'annexe «B», selon un montant total de _____ \$ (*le montant sera inséré au moment de l'attribution du contrat*). Les droits de douane sont inclus et les taxes applicables sont en sus.

Le Canada ne paiera pas l'entrepreneur pour tout changement à la conception, toute modification ou interprétation des travaux, à moins que ces changements à la conception, ces modifications ou ces interprétations n'aient été approuvés par écrit par l'autorité contractante avant d'être intégrés aux travaux.

6.6.2 Paiement unique

Le Canada paiera l'entrepreneur lorsque les travaux seront complétés et livrés conformément aux dispositions de paiement du contrat si :

- a. une facture exacte et complète ainsi que tout autre document exigé par le contrat ont été soumis conformément aux instructions de facturation prévues au contrat;
- b. tous ces documents ont été vérifiés par le Canada;
- c. les travaux livrés ont été acceptés par le Canada.

6.6.3 Paiement électronique de factures – contrat

L'entrepreneur accepte d'être payé au moyen de l'un des instruments de paiement électronique suivants :

- a. Carte d'achat Visa ;
- b. Carte d'achat MasterCard ;
- c. Dépôt direct (national et international) ;
- d. Échange de données informatisées (EDI) ;
- e. Virement télégraphique (international seulement) .

6.7 Instructions relatives à la facturation

1. L'entrepreneur doit soumettre ses factures conformément à l'article intitulé « Présentation des factures » des conditions générales. Les factures ne doivent pas être soumises avant que tous les travaux identifiés sur la facture soient complétés.
2. Les factures doivent être distribuées comme suit :
 - a. L'original et deux (2) exemplaires doivent être envoyés à l'adresse de facturation qui apparaît à la page 1 du contrat pour attestation et paiement.

6.8 Attestations et renseignements supplémentaires

6.8.1 Conformité

À moins d'indication contraire, le respect continu des attestations fournies par l'entrepreneur avec sa soumission ou préalablement à l'attribution du contrat, ainsi que la coopération constante quant aux renseignements supplémentaires, sont des conditions du contrat et leur non-respect constituera un manquement de la part de l'entrepreneur. Les attestations pourront faire l'objet de vérifications par le Canada pendant toute la durée du contrat.

6.9 Lois applicables

Le contrat doit être interprété et régi selon les lois en vigueur au Québec et les relations entre les parties seront déterminées par ces lois.

6.10 Ordre de priorité des documents

En cas d'incompatibilité entre le libellé des textes énumérés dans la liste, c'est le libellé du document qui apparaît en premier sur la liste qui l'emporte sur celui de tout autre document qui figure plus bas sur ladite liste.

- a) les articles de la convention;
- b) les conditions générales 2010A (2016-04-04) [Conditions générales - biens \(complexité moyenne\)](#)
- c) Annexe A, Énoncé de besoin;
- d) Annexe B, Plans
- e) Annexe C, Base de paiement;
- f) Annexe D, Instruments de paiement électroniques;
- g) la soumission de l'entrepreneur en date du _____

6.11 Clauses du *Guide des CCUA*

A1009C (2008-05-12) Accès aux lieux d'exécution des travaux
G1005C (2008-05-12) Assurance - aucune exigence particulière
B1501C (2006-06-16) Appareillage électrique
A9006C (2012-07-16) Contrat de défense

6.12 Inspection et acceptation

Le responsable technique sera le responsable des inspections. Tous les rapports, biens livrables, documents, biens et services fournis en vertu du contrat seront assujettis à l'inspection du responsable des inspections ou de son représentant. Si des rapports, documents, biens ou services ne sont pas conformes aux exigences de l'énoncé des travaux et ne sont pas satisfaisants selon le responsable des inspections, ce dernier aura le droit de les rejeter ou d'en demander la correction, aux frais de l'entrepreneur uniquement, avant de recommander le paiement.

6.13 Instructions d'expédition

- a) Les biens doivent être expédiés au point de destination précisé dans le contrat et livrés rendu droits acquittés (DDP) ; Centre d'essais et d'expérimentation en munitions (CEEM), 2459, route de la Bravoure, bâtisse 243, Québec, Québec, Canada, G3J 1X5, selon les Incoterms 2000 pour les expéditions en provenance d'un entrepreneur commercial.
- b) L'entrepreneur est responsable de l'ensemble des frais de livraison et d'administration, de tous les coûts et risques liés au transport, ainsi que du dédouanement et des droits de douane et des taxes applicables.
- c) L'entrepreneur devra aviser le chargé de projet, au moins 72 heures avant de procéder à la livraison.

ANNEXE A - ÉNONCÉ DE BESOIN

NUMÉRO DE SUIVI DE L'OUTIL DEMANDE D'ACHAT: 2017-17388

1. TITRE : Roulotte de chantier 16 x 60 pieds pour site d'essai TD Rack

2. CONTEXTE

Les installations présentement utilisées comme bureau de travail sur le site d'essai TD Rack situé au secteur 7 de la BFC Valcartier, sont inadéquates et ne répondent plus au besoin des équipes impliquées aux essais. La solution qui permettrait à ces équipes de travailler dans des conditions adéquates et ainsi, fournir un rendement maximal dans le prélèvement de données lors d'essai, serait de changer les installations de travail par une nouvelle roulotte de chantier de même dimension de 16' x 60' et construite selon les plans et devis.

3. ACRONYMES

CEEM	Centre d'essais et d'expérimentation en munitions
RDDC	Recherche et développement pour la défense Canada
Amps	Ampère
EDB	Énoncé de besoin
BTU	British Thermal Unit
LBS	Livre
R20	Résistance thermique minimale
R28	Résistance thermique minimale
RT	Responsable technique
M	mètre

4. DOCUMENTS APPLICABLES ET RÉFÉRENCES

DA1 : Plan 1 – Description des murs et emplacements de la porte et fenêtres

DA2 : Plan 2 – Description des unités de chauffage et de climatisation

DA3 : Plan 3 – Description des salles et de la table de travail

DA4 : Plan 4 – Description de la disposition des prises électriques à 36 pouces du plancher

DA5 : Plan 5 – Description de la disposition des prises électriques à 60 pouces du plancher et panneau électrique

DA6 : Plan 6 – Vue de la face extérieur du mur B

5. BESOINS

5.1 Roulotte de chantier 16 x 60 pieds

Quantité requise : 1

L'entrepreneur doit fournir l'item répondant aux spécifications suivantes :

5.1.1 Porte avec revêtement en acier de 36 x 80 pouces avec latéral de 12 pouces pour emplacement, voir plan no.1 – Mur D

-
- 5.1.2 3 fenêtres avec thermos coulissantes de 30 x 40 pouces réparties entre les portes, voir plan no.1 – Mur D
 - 5.1.3 3 stores horizontales en aluminium blanc, lattes de 1" de large, couvrant pleine largeur de la fenêtre.
 - 5.1.4 Circuit électrique boîte 100 ampères minimum avec prise de 100 amps (60 amps minimum) pour alimentation par génératrice, voir Plan no.5 – Mur B
 - 5.1.5 Circuit protégé pour ne pas endommager les équipements
 - 5.1.6 28 prises électriques 120 volts à 36 pouces du sol sur tous les murs, distancées d'environ 3 pieds, voir Plan no.4 Mur A,B,C,D et Mur intérieur séparant S1 et S2
 - 5.1.7 12 prises électriques 120 volts à 60 pouces du sol voir Plan no.5 – Mur A,B,C et Mur intérieur séparant S1 et S2
 - 5.1.8 2 prises électriques extérieures 120 volts, une à chaque extrémité, à la hauteur selon les normes du bâtiment. Voir Plan no. 4 – Mur A et C
 - 5.1.9 Éclairage intérieur de type néon sans grillage : un néon dans la salle S2 et trois (3) néons répartis sur la longueur du plafond dans la salle S1 selon les normes du code du bâtiment.
 - 5.1.10 Éclairage extérieur près des portes d'entrée. Une lumière à socle standard pour chaque porte d'entrée.
 - 5.1.11 6 portes 10 pouces x10 pouces, isolées, servant de passe fil extérieur / intérieur sur le mur B voir Plan no. 6 – Mur B
 - 5.1.12 4 unités de chauffage avec thermostat murale, installés sur Mur A, B et C voir Plan no. 2
 - 5.1.13 3 Air climatisées 8 000 BTU chacune minimum réparties sur Mur B voir Plan no. 2
 - 5.1.14 8 crochets près de chaque porte d'entrée pour manteaux.
 - 5.1.15 Minimum de 16 trépieds / stabilisateurs.
 - 5.1.16 2 perrons et escaliers galvanisés, grillagés. Selon les normes du code du bâtiment.
 - 5.1.17 Minimum de 8 essieux courts pouvant supporter 6 000 lbs chacun
 - 5.1.18 Comptoir autoportant en stratifié, 24 pouces de profond, à 32 pouces du plancher, 76 pieds linéaires couvrant le mur intérieur entre S1 et S2 et couvrant les murs B et C. voir Plan no.3
 - 5.1.19 Plaque en acier de 3/16 pouce d'épais minimum, déposée sur les trusts et sous la membrane du toit.
 - 5.1.20 Revêtement extérieur en acier standard pour les roulottes de chantier ; couleur : blanc gris
 - 5.1.21 Toit en revêtement standard pour roulotte de construction, avec inclinaison pour l'écoulement de l'eau
 - 5.1.22 Isolation et renforcement de la structure
 - 5.1.22.- 1 plancher isolé avec du R28, et solives de 2 x 8 pouces
 - 5.1.22 - 2 murs isolés avec du R20, et solives de 2 x 6 pouces
 - 5.1.22.- 3 toit isolé avec du R28, et solives de 2 x 10 pouces

6. LIVRABLES

L'entrepreneur doit :

- 6.1 livrer une (1) roulotte de chantier répondant aux spécifications;
- 6.2 fournir un plan tel que construit (2 copies).

7. DATE DE LIVRAISON

Livrables 6.1 et 6.2 : Dans un délai maximal de 6 semaines après l'octroi du contrat.

8. Langue DE TRAVAIL

Français

9. ADRESSE DE LIVRAISON

Les livrables 6.1 et 6.2 doivent être livrés à l'adresse suivante :

Centre d'essais et d'expérimentation en munitions (CEEM)
2459, route de la Bravoure, bâtisse 243,
Québec, Québec, Canada,
G3J 1X5

10. VOYAGE

L'entrepreneur n'est pas requis de voyager.

11. RÉUNIONS

L'autorité technique souhaite faire une ou 2 visites sur les lieux de construction de l'entrepreneur pour évaluer l'état d'avancement des travaux.

12. MATÉRIEL FOURNI PAR LE GOUVERNEMENT (MFG)

Aucun

13. ÉQUIPEMENT FOURNI PAR LE GOUVERNEMENT (EFG)

Aucun

14. CONSIDÉRATIONS SPÉCIALES

Le chauffage et l'air climatisé peuvent être combinés en une thermopompe

15. SÉCURITÉ

Le travail n'est pas classifié et l'entrepreneur n'aura pas accès à des renseignements ou des biens PROTÉGÉS et/ou CLASSIFIÉS.

N° de l'invitation - Sollicitation No.

W7701-186770/A

N° de réf. du client - Client Ref. No.

W7701-18-6770

N° de la modif - Amd. No.

File No. - N° du dossier

QCL-7-40307

Id de l'acheteur - Buyer ID

QCL050

N° CCC / CCC No./ N° VME - FMS

16. DROIT DE PROPRIÉTÉ INTELLECTUELLE (PI)

Ne s'applique pas

17. MARCHANDISES CONTRÔLÉES

Ne s'applique pas

N° de l'invitation - Sollicitation No.

W7701-186770/A

N° de réf. du client - Client Ref. No.

W7701-18-6770

N° de la modif - Amd. No.

File No. - N° du dossier

QCL-7-40307

Id de l'acheteur - Buyer ID

QCL050

N° CCC / CCC No./ N° VME - FMS

ANNEXE B – PLANS 1 - 2 - 3 - 4 - 5 - 6

Les plans 1, 2, 3, 4, 5 et 6 (Annexe B) joints au dossier de demande de soumissions doivent être insérés ici et font partie du présent document.

N° de l'invitation - Sollicitation No.
W7701-186770/A
N° de réf. du client - Client Ref. No.
W7701-18-6770

N° de la modif - Amd. No.
File No. - N° du dossier
QCL-7-40307

Id de l'acheteur - Buyer ID
QCL050
N° CCC / CCC No./ N° VME - FMS

ANNEXE C - BASE DE PAIEMENT

ITEM	DESCRIPTION	QTÉ.	PRIX UNITAIRE FERME	PRIX FERME TOTAL (CAD) TAXES EN SUS
1	Une (1) roulotte de chantier neuve de 16 pieds par 60 pieds, Selon les exigences de la soumission et du contrat.	1	\$	\$
TOTAL INCOTERMS 2010 DDP (<i>taxes en sus</i>) =				\$

N° de l'invitation - Solicitation No.

W7701-186770/A

N° de réf. du client - Client Ref. No.

W7701-18-6770

N° de la modif - Amd. No.

File No. - N° du dossier

QCL-7-40307

Id de l'acheteur - Buyer ID

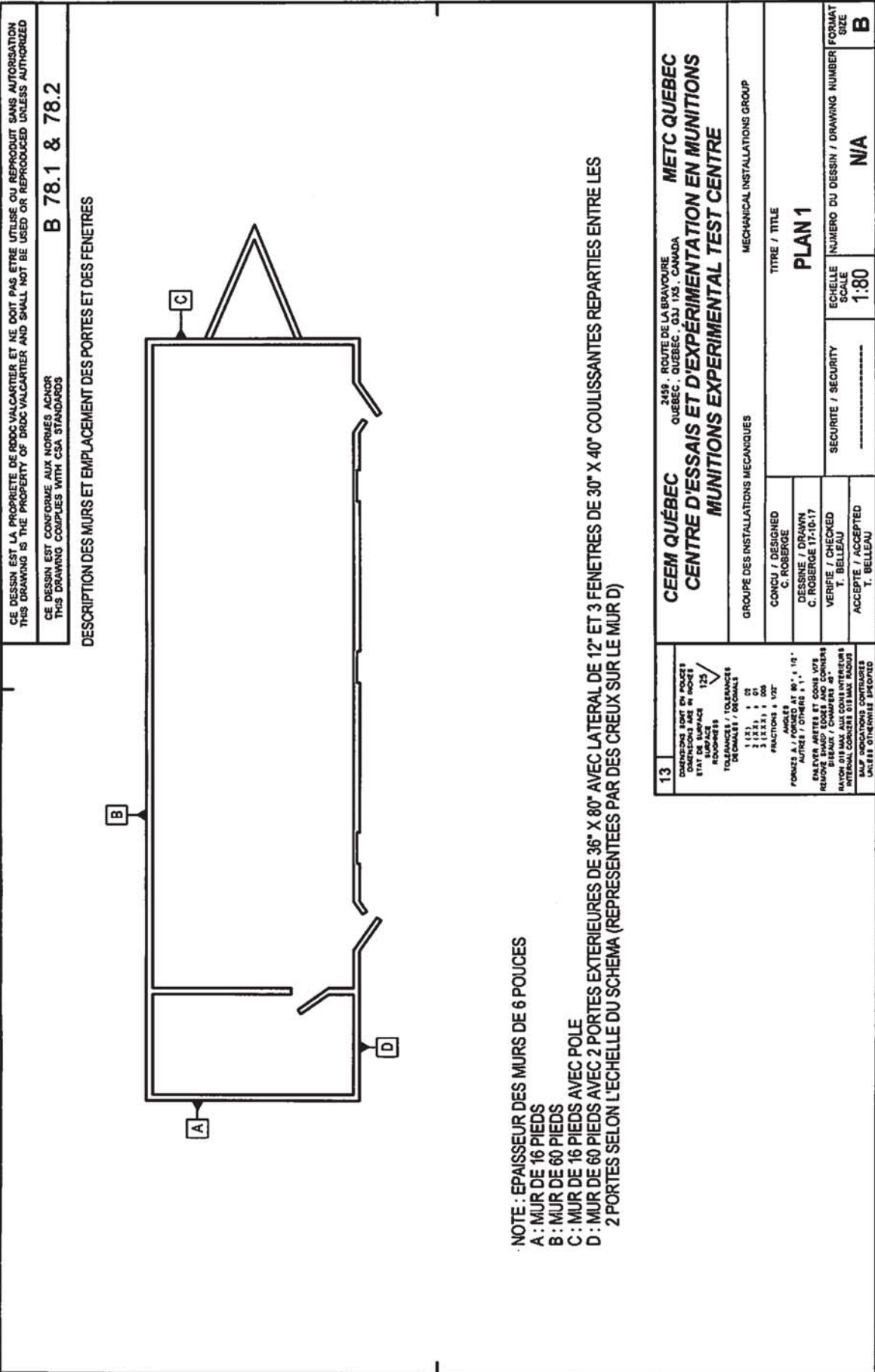
QCL050

N° CCC / CCC No./ N° VME - FMS

ANNEXE D - INSTRUMENTS DE PAIEMENT ÉLECTRONIQUE

Le soumissionnaire accepte d'être payé au moyen de l'un des instruments de paiement électronique suivants :

- ☐ Carte d'achat VISA ;
- ☐ Carte d'achat MasterCard ;
- ☐ Dépôt direct (national et international) ;
- ☐ Échange de données informatisées (EDI) ;
- ☐ Virement télégraphique (international seulement) ;



CE DESSIN EST LA PROPRIETE DE RDC VALCARTIER ET NE DOIT PAS ETRE UTILISE OU REPRODUIT SANS AUTORISATION
THIS DRAWING IS THE PROPERTY OF RDC VALCARTIER AND SHALL NOT BE USED OR REPRODUCED UNLESS AUTHORIZED

CE DESSIN EST CONFORME AUX NORMES ASHRAE
THIS DRAWING COMPLIES WITH CSA STANDARDS

B 78.1 & 78.2

DESCRIPTION DES MURS ET EMPLACEMENT DES PORTES ET DES FENETRES

NOTE : EPAISSEUR DES MURS DE 6 POUCEES
A : MUR DE 16 PIEDS
B : MUR DE 60 PIEDS
C : MUR DE 16 PIEDS AVEC POLE
D : MUR DE 60 PIEDS AVEC 2 PORTES EXTERIEURES DE 36" X 80" AVEC LATERAL DE 12" ET 3 FENETRES DE 30" X 40" COULISSANTES REPARTIES ENTRE LES 2 PORTES SELON L'ECHELLE DU SCHEMA (REPRESENTÉES PAR DES CREUX SUR LE MUR D)

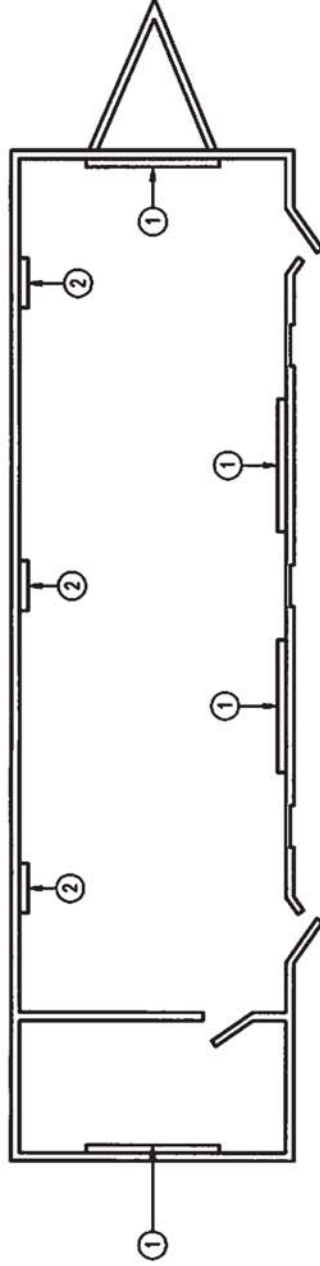
13	DIMENSIONS SONT EN POUCES DIMENSIONS ARE IN INCHES ETAT DE SURFACE 125 SURFACE RONDINGS TOLERANCES DECIMALES / DECIMALS		1 (1.2) ± .01 2 (1.2) ± .01 3 (1.2) ± .005 FRACTIONS ± 1/32		ANGLES POUR LES ANGES DE 15°, 18°, 22°, 25°, 30°, 36°, 45°, 60°, 75°, 90°, 108°, 120°, 135°, 150°, 162°, 180°, 200°, 225°, 270°, 300°, 315°, 360° AUTRES / OTHERS ± 1°		FORMES A / / AUTRES ENLÈVER LES ARÊTES ET CORNERS VUS REMOVE SHARP EDGES AND CORNERS RADIUS 0.125 MAX AUCUNES RAYONNES INTERNAL CORNERS 0.125 MAX RADIUS SAUF INDICATIONS CONTRAIRES UNLESS OTHERWISE SPECIFIED		CEEM QUÉBEC 2459, ROUTE DE LA BRAVOURE QUÉBEC, QUÉBEC, G1J 1Y3, CANADA CENTRE D'ESSAIS ET D'EXPERIMENTATION EN MUNITIONS MUNITIONS EXPERIMENTAL TEST CENTRE		METC QUEBEC	
	GROUPE DES INSTALLATIONS MECANQUES								MECHANICAL INSTALLATIONS GROUP			
	CONCU / DESIGNED C. ROBERGE				TITRE / TITLE PLAN 1				SECURITE / SECURITY		ECHELLE SCALE 1:80	
	VERIFIE / CHECKED T. BELLEAU				ACCEPTÉ / ACCEPTED T. BELLEAU				NUMERO DU DESSIN / DRAWING NUMBER N/A		FORMAT SIZE B	

CE DESSIN EST LA PROPRIETE DE DROC VALCARTIER ET NE DOIT PAS ETRE UTILISE OU REPRODUIT SANS AUTORISATION
THIS DRAWING IS THE PROPERTY OF DROC VALCARTIER AND SHALL NOT BE USED OR REPRODUCED UNLESS AUTHORIZED

CE DESSIN EST CONFORME AUX NORMES ACSOR
THIS DRAWING COMPLIES WITH CSA STANDARDS

B 78.1 & 78.2

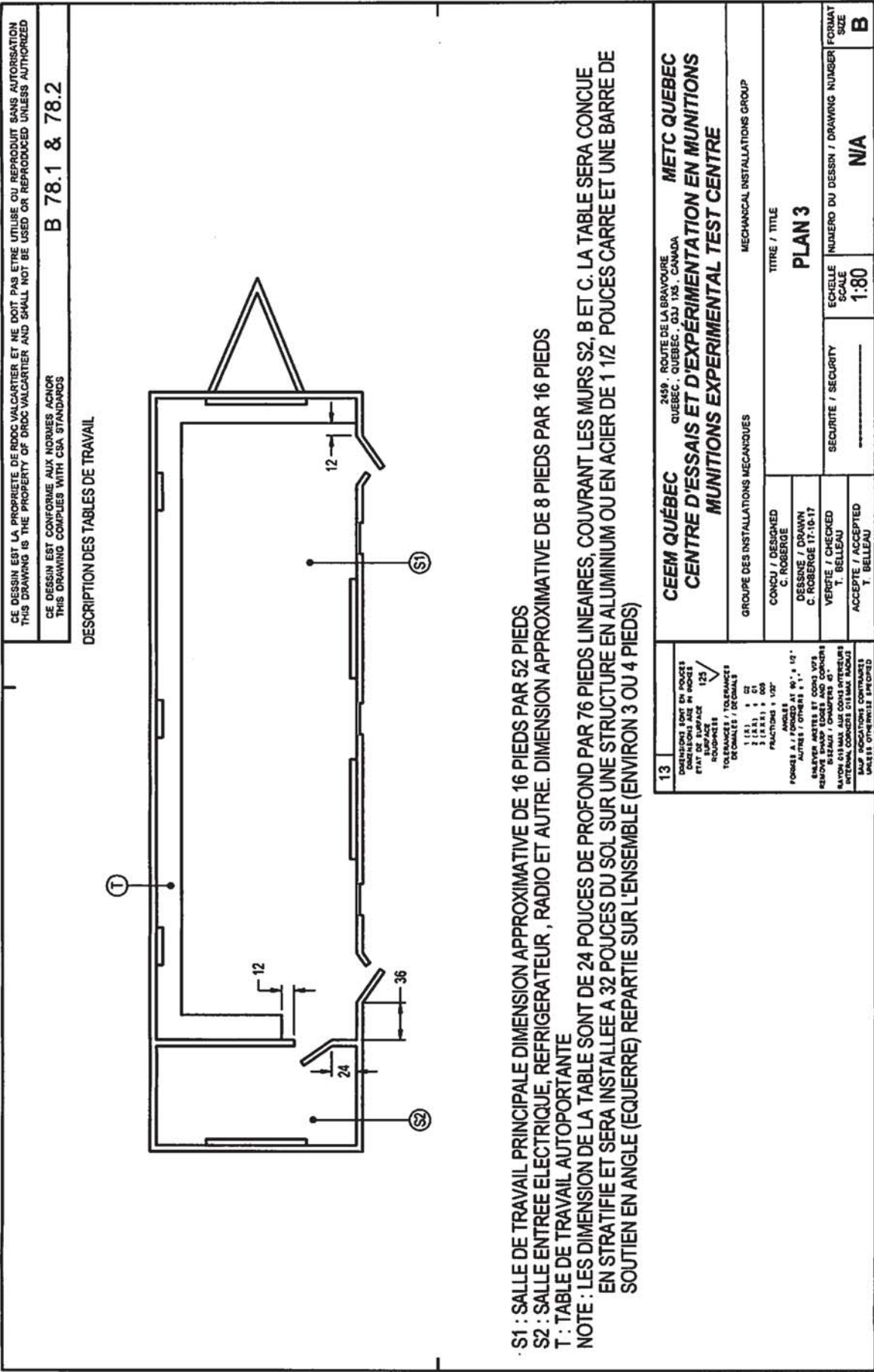
EMPLACEMENT DES UNITES DE CHAUFFAGE ET DE LA CLIMATISATION



NOTE 1 : LE CHAUFFAGE ET LA CLIMATISATION POURRAIT ETRE UNE THERMOPOMPE. LES DEUX UNITES DE CHAUFFAGE DU MUR D SERONT POSITIONNEES SUR LE MUR B OU D (A CONFIRMER).

1 : UNITÉ DE CHAUFFAGE AVEC THERMOSTAT MURAL
2 : CLIMATISEUR 8000 BTU MINIMUM

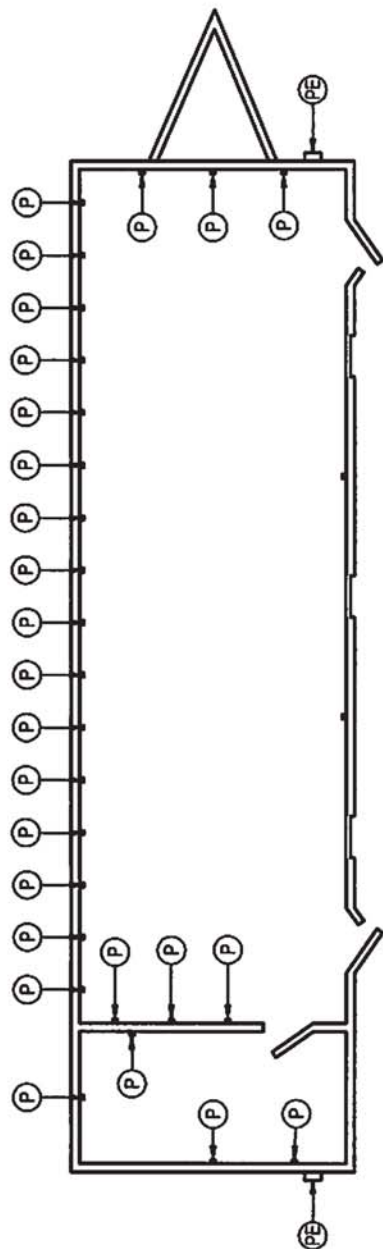
[illegible]



CE Dessin est la propriété de RDC Valcartier et ne doit pas être utilisé ou reproduit sans autorisation.
 THIS DRAWING IS THE PROPERTY OF RDC VALCARTIER AND SHALL NOT BE USED OR REPRODUCED UNLESS AUTHORIZED.

B 78.1 & 78.2

EMPLACEMENT DES PRISES ELECTRIQUES A 36 POUCE DU PLANCHER



P : PRISES ELECTRIQUES 120 VOLTS INTERIEURES INSTALLEES A 4 POUCE AU-DESSUS DE LA TABLE DE TRAVAIL.
 PE : PRISES ELECTRIQUES EXTERIEURES DE 120 VOLTS INSTALLEES SUR LES MURS A ET C, A LA HAUTEUR SELON LES NORMES DU BATIMENT.

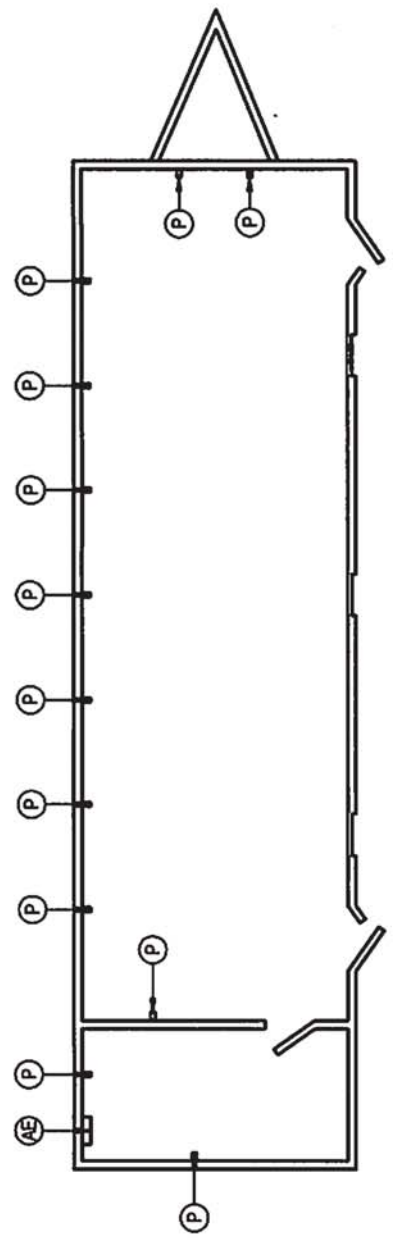
13	DIMENSIONS SONT EN POUCE DIMENSIONS ARE IN INCHES ETAT DE FINITION FINISH 125 ROUGHNESS TOLERANCES / TOLERANCES DECIMALES / DECIMALS 1 (1) : 0.1 2 (2) : 0.05 3 (3) : 0.02 FRACTIONS : 1/32"	CEEM QUÉBEC 2459, ROUTE DE LA BRAVOURE QUÉBEC, QUÉBEC, G1J 1K5, CANADA METC QUEBEC CENTRE D'ESSAIS ET D'EXPERIMENTATION EN MUNITIONS MUNITIONS EXPERIMENTAL TEST CENTRE	GROUPE DES INSTALLATIONS MECANQUES MECHANICAL INSTALLATIONS GROUP
	FORMES A / OTHERS AT 90° : 1/8" ENLEVER ARÊTES ET COINS Vifs REMOVE SHARP EDGES AND CORNERS RAYON 0.125 MAX AUC COINS INTERIEURS INTERNAL CORNERS 0.125 MAX RADIUS SAUF INDICATIONS CONTRAIRES UNLESS OTHERWISE SPECIFIED	CONDU / DESIGNED C. ROBERGE DESSINE / DRAWN C. ROBERGE 17-10-17 VERIFIE / CHECKED T. BELLEAU ACCEPTE / ACCEPTED T. BELLEAU	TITRE / TITLE PLAN 4
NUMERO DU DESSIN / DRAWING NUMBER B			FORMAT / SIZE B

CE DESSIN EST LA PROPRIÉTÉ DE RDC VALCARTIER ET NE DOIT PAS ÊTRE UTILISÉ OU REPRODUIT SANS AUTORISATION
 THIS DRAWING IS THE PROPERTY OF RDC VALCARTIER AND SHALL NOT BE USED OR REPRODUCED UNLESS AUTHORIZED

CE DESSIN EST CONFORME AUX NORMES ACHOR
 THIS DRAWING COMPLIES WITH CSA STANDARDS

B 78.1 & 78.2

EMPLACEMENT DES PRISES ELECTRIQUES A 60 POUCES DU PLANCHER ET DU PANNEAU ELECTRIQUE



P : PRISES ELECTRIQUES INTERIEURES 120 VOLTS INSTALLEES A 60 POUCES DU PLANCHER

AE : PANNEAU ELECTRIQUE - BOITE ELECTRIQUE DE 100 AMPERES MINIMUM AVEC PRISE DE 100 AMPS (60 AMPS MINIMUM) POUR ALIMENTATION PAR GENERATRICE.

NOTE : EN COMBINANT LE NOMBRE DE PRISES ELECTRIQUES DU PLAN 4 ET 5, VOUS DEVEZ PRENDRE EN CONSIDERATION LE SURNOMBRE DE CELLE-CI ET LES REPARTIR SUR DIFFERENT DSJONCTEURS (BREAKER) POUR EVITER LA SURCHARGE, TOUJOURS SELON LES NORMES DU BATIMENTS.

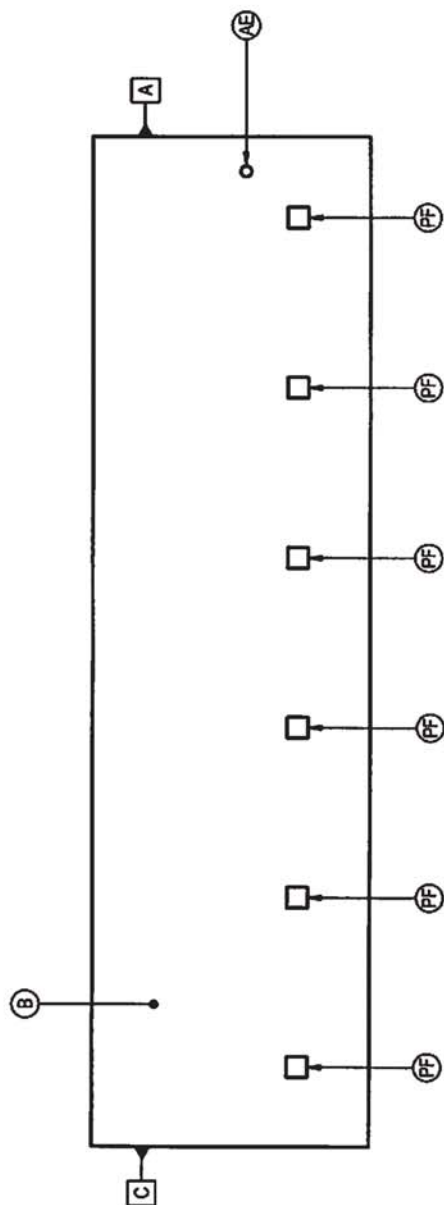
13 DIMENSIONS SONT EN POUCES DIMENSIONS ARE IN INCHES ET/OU SURFACE 125 RECOUPPEMENTS TOUJOURS / TOUJOURS RECOUPPEMENTS 1 (25) : 01 2 (25) : 01 3 (25) : 01 FRACTIONS : 1/2 AUTRES / OTHERS : 1"	CCEM QUÉBEC 2419, ROUTE DE LA BRAYOURE QUÉBEC, QUÉBEC Q1A 1A3 CANADA METC QUEBEC CENTRE D'ESSAIS ET D'EXPERIMENTATION EN MUNITIONS MUNITIONS EXPERIMENTAL TEST CENTRE
GROUPE DES INSTALLATIONS MECANQUES MECHANICAL INSTALLATIONS GROUP	TITRE / TITLE PLAN 5
CONÇU / DESIGNED C. ROBERGE	DESSINE / DRAWN C. ROBERGE 17-10-17
VERIFIÉ / CHECKED T. BELLEAU	SECURITE / SECURITY *****
ACCEPTÉ / ACCEPTED T. BELLEAU	ECHELLE / SCALE 1:80
SAUF INDICATIONS CONTRAIRES UNLESS OTHERWISE SPECIFIED	NUMERO DU DESSIN / DRAWING NUMBER N/A
FORMAT / SIZE B	FORMAT / SIZE B

CE DESSIN EST LA PROPRIETE DE DROC VALCARTIER ET NE DOIT PAS ETRE UTILISE OU REPRODUIT SANS AUTORISATION
THIS DRAWING IS THE PROPERTY OF DROC VALCARTIER AND SHALL NOT BE USED OR REPRODUCED UNLESS AUTHORIZED

CE DESSIN EST CONFORME AUX NORMES ACNOR
THIS DRAWING COMPLIES WITH CSA STANDARDS

B 78.1 & 78.2

EMPLACEMENT ALIMENTATION ELECTRIQUE ET PASSE FIL EXTERIEUR DU MUR B



AE : MAT ELECTRIQUE POUR ALIMENTER - BOITE ELECTRIQUE DE 100 AMPERES MINIMUM.

PPF : PORTE DE 10 POUCES X 10 POUCES ISOLEE, INSTALLEES A 18 POUCES DU PLANCHER, OUVRANT VERS L'EXTERIEUR, SERVANT DE PASSE FIL

13	DIMENSIONS SONT EN POUCES DIMENSIONS ARE IN INCHES ETAT PLACE 125 SURFACE ROUGES-118 TOLERANCES / TOLERANCES DECIMALES / DECIMALES 1/16 1/32 1/64 1/128 1/256 1/512 1/1024 1/2048 1/4096 1/8192 1/16384 1/32768 1/65536 1/131072 1/262144 1/524288 1/1048576 1/2097152 1/4194304 1/8388608 1/16777216 1/33554432 1/67108864 1/134217728 1/268435456 1/536870912 1/1073741824 1/2147483648 1/4294967296 1/8589934592 1/17179869184 1/34359738368 1/68719476736 1/137438953472 1/274877906944 1/549755813888 1/1099511627776 1/2199023255552 1/4398046511104 1/8796093022208 1/17592186044416 1/35184372088832 1/70368744177664 1/140737488355328 1/281474976710656 1/562949953421312 1/1125899906842624 1/2251799813685248 1/4503599627370496 1/9007199254740992 1/18014398509481984 1/36028797018963968 1/72057594037927936 1/144115188075855872 1/288230376151711744 1/576460752303423488 1/1152921504606846976 1/2305843009213693952 1/4611686018427387904 1/9223372036854775808 1/18446744073709551616 1/36893488147419103232 1/73786976294838206464 1/147573952589676412928 1/295147905179352825856 1/590295810358705651712 1/1180591620717411303424 1/2361183241434822606848 1/4722366482869645213696 1/9444732965739290427392 1/18889465931478580854784 1/37778931862957161709568 1/75557863725914323419136 1/151115727451828646838272 1/302231454903657293676544 1/604462909807314587353088 1/1208925819614629174706176 1/2417851639229258349412352 1/4835703278458516698824704 1/9671406556917033397649408 1/19342813113834066795298816 1/38685626227668133590597632 1/77371252455336267181195264 1/154742504910672534362390528 1/309485009821345068724781056 1/618970019642690137449562112 1/1237940039285380274899124224 1/2475880078570760549798248448 1/4951760157141521099596496896 1/9903520314283042199192993792 1/19807040628566084398385987584 1/39614081257132168796771975168 1/79228162514264337593543950336 1/158456325028528675187087900672 1/316912650057057350374175801344 1/633825300114114700748351602688 1/1267650600228229401496703205376 1/2535301200456458802993406410752 1/5070602400912917605986812821504 1/10141204801825835211973625643008 1/20282409603651670423947251286016 1/40564819207303340847894502572032 1/81129638414606681695789005144064 1/162259276829213363391578010288128 1/324518553658426726783156020576256 1/649037107316853453566312041152512 1/1298074214633706907132624082305024 1/2596148429267413814265248164610048 1/5192296858534827628530496329220096 1/10384593717069655257060992658440192 1/20769187434139310514121985316880384 1/41538374868278621028243970633760768 1/83076749736557242056487941267521536 1/166153499473114484112975882535042672 1/332306998946228968225951765070085344 1/664613997892457936451903530140170688 1/132922799578491587290380706028034176 1/265845599156983174580761412056068352 1/531691198313966349161522824112136704 1/1063382396627932698323045648224273408 1/2126764793255865396646091296448546816 1/4253529586511730793292182592897093632 1/8507059173023461586584365185794187264 1/17014118346046923173168730371588374528 1/3402823669209384634633746074317674912 1/6805647338418769269267492148635349824 1/13611294676837538538534984297270699648 1/27222589353675077077069968594541399296 1/54445178707350154154139937189082798592 1/108890357414700308308279874378165597184 1/217780714829400616616559748756331194368 1/435561429658801233233119497512662388736 1/871122859317602466466238995025324777472 1/1742245718635204932932477990050649554848 1/3484491437270409865864955980101299109792 1/6968982874540819731729911960202598219584 1/1393796574908163946345982320040519643968 1/27875931498163278926919646400810
----	---