



RETURN BIDS TO:

RETOURNER LES SOUMISSIONS À:

Réception des soumissions - TPSGC / Bid Receiving
- PWGSC

1550, Avenue d'Estimauville

1550, D'Estimauville Avenue

Québec

Québec

G1J 0C7

REQUEST FOR PROPOSAL DEMANDE DE PROPOSITION

Proposal To: Public Works and Government Services Canada

We hereby offer to sell to Her Majesty the Queen in right of Canada, in accordance with the terms and conditions set out herein, referred to herein or attached hereto, the goods, services, and construction listed herein and on any attached sheets at the price(s) set out therefor.

Proposition aux: Travaux Publics et Services Gouvernementaux Canada

Nous offrons par la présente de vendre à Sa Majesté la Reine du chef du Canada, aux conditions énoncées ou incluses par référence dans la présente et aux annexes ci-jointes, les biens, services et construction énumérés ici sur toute feuille ci-annexée, au(x) prix indiqué(s).

Comments - Commentaires

Vendor/Firm Name and Address

Raison sociale et adresse du

fournisseur/de l'entrepreneur

Issuing Office - Bureau de distribution

TPSGC/PWGSC

601-1550, Avenue d'Estimauville

Québec

Québec

G1J 0C7

Title - Sujet Trousse d'outils automatisée	
Solicitation No. - N° de l'invitation W0138-17A003/A	Date 2018-04-20
Client Reference No. - N° de référence du client W0138-17A003	
GETS Reference No. - N° de référence de SEAG PW-\$QCN-009-17386	
File No. - N° de dossier QCN-7-40208 (009)	CCC No./N° CCC - FMS No./N° VME
Solicitation Closes - L'invitation prend fin at - à 02:00 PM on - le 2018-06-05	Time Zone Fuseau horaire Heure Avancée de l'Est HAE
F.O.B. - F.A.B. Plant-Usine: <input type="checkbox"/> Destination: <input type="checkbox"/> Other-Autre: <input type="checkbox"/>	
Address Enquiries to: - Adresser toutes questions à: Hamann, Frédéric	Buyer Id - Id de l'acheteur qcn009
Telephone No. - N° de téléphone (418) 649-2975 ()	FAX No. - N° de FAX (418) 648-2209
Destination - of Goods, Services, and Construction: Destination - des biens, services et construction: MINISTERE DE LA DEFENSE NATIONALE 3E ESCADRE BAGOTVILLE Bâtiment 225 ALOUETTE Québec G0V1A0 Canada	

Instructions: See Herein

Instructions: Voir aux présentes

Delivery Required - Livraison exigée Voir doc.	Delivery Offered - Livraison proposée
Vendor/Firm Name and Address Raison sociale et adresse du fournisseur/de l'entrepreneur	
Telephone No. - N° de téléphone Facsimile No. - N° de télécopieur	
Name and title of person authorized to sign on behalf of Vendor/Firm (type or print) Nom et titre de la personne autorisée à signer au nom du fournisseur/ de l'entrepreneur (taper ou écrire en caractères d'imprimerie)	
Signature	Date

Table des matières

PARTIE 1 – RENSEIGNEMENTS GÉNÉRAUX	2
1.1 EXIGENCES RELATIVES À LA SÉCURITÉ.....	2
1.2 ÉNONCÉ DES TRAVAUX.....	2
1.3 COMPTE RENDU	2
1.4 ACCORDS COMMERCIAUX.....	2
PARTIE 2 – INSTRUCTIONS À L'INTENTION DES SOUMISSIONNAIRES	3
2.1 INSTRUCTIONS, CLAUSES ET CONDITIONS UNIFORMISÉES	3
2.2 PRÉSENTATION DES SOUMISSIONS	3
2.3 DEMANDES DE RENSEIGNEMENTS – EN PÉRIODE DE SOUMISSION.....	3
2.4 LOIS APPLICABLES	4
PARTIE 3 – INSTRUCTIONS POUR LA PRÉPARATION DES SOUMISSIONS.....	5
3.1 INSTRUCTIONS POUR LA PRÉPARATION DES SOUMISSIONS	5
PARTIE 4 – PROCÉDURES D'ÉVALUATION ET MÉTHODE DE SÉLECTION	6
4.1 PROCÉDURES D'ÉVALUATION	6
4.2 MÉTHODE DE SÉLECTION	6
PARTIE 5 – ATTESTATIONS ET RENSEIGNEMENTS SUPPLÉMENTAIRES	6
5.1 ATTESTATIONS EXIGÉES AVEC LA SOUMISSION.....	7
5.2 ATTESTATIONS PRÉALABLES À L'ATTRIBUTION DU CONTRAT ET RENSEIGNEMENTS SUPPLÉMENTAIRES	7
PARTIE 6 – CLAUSES DU CONTRAT SUBSÉQUENT	8
6.1 EXIGENCES RELATIVES À LA SÉCURITÉ.....	8
6.2 ÉNONCÉ DES TRAVAUX.....	8
6.3 CLAUSES ET CONDITIONS UNIFORMISÉES.....	8
6.4 DURÉE DU CONTRAT	8
6.5 RESPONSABLES.....	9
6.6 PAIEMENT.....	10
6.7 INSTRUCTIONS RELATIVES À LA FACTURATION.....	10
6.8 ATTESTATIONS ET RENSEIGNEMENTS SUPPLÉMENTAIRES	10
6.9 LOIS APPLICABLES	11
6.10 ORDRE DE PRIORITÉ DES DOCUMENTS	11
6.11 CONTRAT DE DÉFENSE.....	11
6.12 CLAUSES DU <i>GUIDE DES CCUA</i>	11
6.13 PÉRIODE DE GARANTIE	11
ANNEXE A : ÉNONCÉ DES TRAVAUX.....	12
ANNEXE B : BASE DE PAIEMENT ET LISTE D'OUTILS.....	21
TABLEAU 1 : TROUSSE D'OUTILS AUTOMATISÉE – PRIX FERME.....	21
TABLEAU 2: LISTE DES OUTILS A INCLURE DANS LA TROUSSE D'OUTILS AUTOMATISÉE (VOIR LA PIÈCE JOINTE)..	21
ANNEXE C : DESSINS DES OUTILS NON STANDARDS.....	22
(VOIR FICHIER CI-JOINT).....	22

PARTIE 1 – RENSEIGNEMENTS GÉNÉRAUX

1.1 Exigences relatives à la sécurité

Aucune exigence relative à la sécurité

1.2 Énoncé des travaux

Les travaux à exécuter sont décrits en détail à l'annexe A.

1.3 Compte rendu

Les soumissionnaires peuvent demander un compte rendu des résultats du processus de demande de soumissions. Les soumissionnaires devraient en faire la demande à l'autorité contractante dans les 15 jours ouvrables, suivant la réception des résultats du processus de demande de soumissions. Le compte rendu peut être fourni par écrit, par téléphone ou en personne.

1.4 Accords commerciaux

« Ce besoin est assujéti aux dispositions de l'Accord de libre-échange nord-américain (ALENA) et de l'Accord de libre-échange canadien (ALEC). »

PARTIE 2 – INSTRUCTIONS À L'INTENTION DES SOUMISSIONNAIRES

2.1 Instructions, clauses et conditions uniformisées

Toutes les instructions, clauses et conditions identifiées dans la demande de soumissions par un numéro, une date et un titre sont reproduites dans le [Guide des clauses et conditions uniformisées d'achat](https://achatsetventes.gc.ca/politiques-et-lignes-directrices/guide-des-clauses-et-conditions-uniformisees-d-achat) (<https://achatsetventes.gc.ca/politiques-et-lignes-directrices/guide-des-clauses-et-conditions-uniformisees-d-achat>) publié par Travaux publics et Services gouvernementaux Canada.

Les soumissionnaires qui présentent une soumission s'engagent à respecter les instructions, les clauses et les conditions de la demande de soumissions, et acceptent les clauses et les conditions du contrat subséquent.

Le document [2003](#) (2017-04-27) Instructions uniformisées - biens ou services - besoins concurrentiels, est incorporé par renvoi dans la demande de soumissions et en fait partie intégrante.

Le paragraphe 5.4 du document [2003](#), Instructions uniformisées – biens ou services – besoins concurrentiels, est modifié comme suit :

Supprimer : 60 jours

Insérer : 90 jours

2.2 Présentation des soumissions

Les soumissions doivent être présentées uniquement au Module de réception des soumissions de Travaux publics et Services gouvernementaux Canada (TPSGC) au plus tard à la date, à l'heure et à l'endroit indiqués à la page 1 de la demande de soumissions.

2.3 Demandes de renseignements – en période de soumission

Toutes les demandes de renseignements doivent être présentées par écrit à l'autorité contractante au moins 7 jours civils avant la date de clôture des soumissions. Pour ce qui est des demandes de renseignements reçues après ce délai, il est possible qu'on ne puisse pas y répondre.

Les soumissionnaires devraient citer le plus fidèlement possible le numéro de l'article de la demande de soumissions auquel se rapporte la question et prendre soin d'énoncer chaque question de manière suffisamment détaillée pour que le Canada puisse y répondre avec exactitude. Les demandes de renseignements techniques qui ont un caractère exclusif doivent porter clairement la mention « exclusif » vis-à-vis de chaque article pertinent. Les éléments portant la mention « exclusif » feront l'objet d'une discrétion absolue, sauf dans les cas où le Canada considère que la demande de renseignements n'a pas un caractère exclusif. Dans ce cas, le Canada peut réviser les questions ou peut demander au soumissionnaire de le faire, afin d'en éliminer le caractère exclusif, et permettre la transmission des réponses à tous les soumissionnaires. Le Canada peut ne pas répondre aux demandes de renseignements dont la formulation ne permet pas de les diffuser à tous les soumissionnaires.

N° de l'invitation - Solicitation No.
W0138-17A003/A
N° de réf. du client - Client Ref. No.
W0138-17A003

N° de la modif - Amd. No.
File No. - N° du dossier
QCN-7-40208

Id de l'acheteur - Buyer ID
QCN009
N° CCC / CCC No./ N° VME - FMS

2.4 Lois applicables

Tout contrat subséquent sera interprété et régi selon les lois en vigueur au Québec et les relations entre les parties seront déterminées par ces lois.

À leur discrétion, les soumissionnaires peuvent indiquer les lois applicables d'une province ou d'un territoire canadien de leur choix, sans que la validité de leur soumission ne soit mise en question, en supprimant le nom de la province ou du territoire canadien précisé et en insérant le nom de la province ou du territoire canadien de leur choix. Si aucun changement n'est indiqué, cela signifie que les soumissionnaires acceptent les lois applicables indiquées.

PARTIE 3 – INSTRUCTIONS POUR LA PRÉPARATION DES SOUMISSIONS

3.1 Instructions pour la préparation des soumissions

En raison du caractère de la demande de soumissions, les soumissions transmises par le service Connexion postal ne seront pas acceptées.

Le Canada demande que les soumissionnaires suivent les instructions de présentation décrites ci-après pour préparer leur soumission.

Section I : Soumission technique (4 exemplaires papier)
Section II : Soumission financière (2 exemplaire papier)
Section III : Attestations (1 exemplaire papier)
Section IV : Renseignements supplémentaires (1 exemplaires papier)

Le Canada demande que les soumissionnaires suivent les instructions de présentation décrites ci-dessous pour préparer leur soumission en format papier

- a) utiliser du papier de 8,5 po x 11 po (216 mm x 279 mm);
- b) utiliser un système de numérotation correspondant à celui de la demande de soumissions.

En avril 2006, le Canada a adopté une politique exigeant que les ministères et organismes fédéraux prennent les mesures nécessaires pour tenir compte des facteurs environnementaux dans le processus d'approvisionnement : la [Politique d'achats écologiques](http://www.tpsgc-pwgsc.gc.ca/ecologisation-greening/achats-procurement/politique-policy-fra.html) (<http://www.tpsgc-pwgsc.gc.ca/ecologisation-greening/achats-procurement/politique-policy-fra.html>). Pour aider le Canada à atteindre ses objectifs, les soumissionnaires devraient :

- 1) utiliser du papier de 8,5 po x 11 po (216 mm x 279 mm) contenant des fibres certifiées provenant d'un aménagement forestier durable et contenant au moins 30 % de matières recyclées;
- 2) utiliser un format qui respecte l'environnement : impression noir et blanc plutôt qu'en couleur, recto verso/à double face, broché ou agrafé, sans reliure Cerlox, reliure à attaches ou reliure à anneaux.

Section I : Soumission technique

Dans leur soumission technique, les soumissionnaires devraient expliquer et démontrer comment ils entendent répondre aux exigences et comment ils réaliseront les travaux.

Section II : Soumission financière

Les soumissionnaires doivent présenter leur soumission financière en conformité avec la base de paiement.

3.1.2 Fluctuation du taux de change

C3011T (2013-11-06) Fluctuation du taux de change

3.1.3 Clauses du *Guide des CCUA*

Section III : Attestations

Les soumissionnaires doivent présenter les attestations et renseignements supplémentaires exigés à la Partie 5.

PARTIE 4 – PROCÉDURES D'ÉVALUATION ET MÉTHODE DE SÉLECTION

4.1 Procédures d'évaluation

- a) Les soumissions reçues seront évaluées par rapport à l'ensemble des exigences de la demande de soumissions, incluant les critères d'évaluation techniques et financiers.
- b) Une équipe d'évaluation composée de représentants du Canada évaluera les soumissions.

4.1.1 Évaluation technique

4.1.1.1 Critères techniques obligatoires

- Le soumissionnaire doit confirmer être en mesure de répondre à l'ensemble de la demande de proposition incluant la fourniture **d'outils non-standards**.
- Le soumissionnaire doit fournir avec sa soumission les fiches techniques du coffre à outils et du système de contrôle d'outils proposés. Ces fiches techniques doivent être des **documents standards déjà existants**. Les fiches techniques ne doivent pas être des documents écrits et faits sur mesure pour cette demande de proposition.
- Le soumissionnaire doit démontrer être dans l'industrie des outils à mains depuis au moins 10 ans.
- Le soumissionnaire doit démontrer posséder au moins 1 année d'expérience dans la fourniture de systèmes de contrôle d'outils.

4.1.2 Évaluation financière

Clause du *Guide des CCUA* A0220T (2014-06-26) Évaluation du prix

4.2 Méthode de sélection

4.2.1 Méthode de sélection - critères techniques obligatoires

Clause du *Guide des CCUA* A0031T (2010-08-16), Méthode de sélection - critères techniques obligatoires

PARTIE 5 – ATTESTATIONS ET RENSEIGNEMENTS SUPPLÉMENTAIRES

Les soumissionnaires doivent fournir les attestations et les renseignements supplémentaires exigés pour qu'un contrat leur soit attribué.

Les attestations que les soumissionnaires remettent au Canada, peuvent faire l'objet d'une vérification à tout moment par le Canada. À moins d'indication contraire, le Canada déclarera une soumission non recevable, ou à un manquement de la part de l'entrepreneur s'il est établi qu'une attestation du soumissionnaire est fausse, sciemment ou non, que ce soit pendant la période d'évaluation des soumissions ou pendant la durée du contrat.

L'autorité contractante aura le droit de demander des renseignements supplémentaires pour vérifier les attestations du soumissionnaire. À défaut de répondre et de coopérer à toute demande ou exigence imposée par l'autorité contractante, la soumission sera déclarée non recevable, ou constituera un manquement aux termes du contrat.

5.1 Attestations exigées avec la soumission

Les soumissionnaires doivent fournir les attestations suivantes dûment remplies avec leur soumission.

5.1.1 Dispositions relatives à l'intégrité - déclaration de condamnation à une infraction

Conformément aux dispositions relatives à l'intégrité des instructions uniformisées, tous les soumissionnaires doivent présenter avec leur soumission, **s'il y a lieu**, le formulaire de déclaration d'intégrité disponible sur le site Web [Intégrité – Formulaire de déclaration](http://www.tpsgc-pwgsc.gc.ca/ci-if/declaration-fra.html) (<http://www.tpsgc-pwgsc.gc.ca/ci-if/declaration-fra.html>), afin que leur soumission ne soit pas rejetée du processus d'approvisionnement.

5.2 Attestations préalables à l'attribution du contrat et renseignements supplémentaires

Les attestations et les renseignements supplémentaires énumérés ci-dessous devraient être remplis et fournis avec la soumission mais ils peuvent être fournis plus tard. Si l'une de ces attestations ou renseignements supplémentaires ne sont pas remplis et fournis tel que demandé, l'autorité contractante informera le soumissionnaire du délai à l'intérieur duquel les renseignements doivent être fournis. À défaut de fournir les attestations ou les renseignements supplémentaires énumérés ci-dessous dans le délai prévu, la soumission sera déclarée non recevable.

5.2.1 Dispositions relatives à l'intégrité – documentation exigée

Conformément à l'article intitulé Renseignements à fournir lors d'une soumission, de la passation d'un contrat ou de la conclusion d'un accord immobilier de la [Politique d'inadmissibilité et de suspension](http://www.tpsgc-pwgsc.gc.ca/ci-if/politique-policy-fra.html) (<http://www.tpsgc-pwgsc.gc.ca/ci-if/politique-policy-fra.html>), le soumissionnaire doit présenter la documentation exigée, **s'il y a lieu**, afin que sa soumission ne soit pas rejetée du processus d'approvisionnement.

5.2.2 Programme de contrats fédéraux pour l'équité en matière d'emploi – Attestation de soumission

En présentant une soumission, le soumissionnaire atteste que le soumissionnaire, et tout membre de la coentreprise si le soumissionnaire est une coentreprise, n'est pas nommé dans la liste des « soumissionnaires à admissibilité limitée du PCF » du Programme de contrats fédéraux (PCF) pour l'équité en matière d'emploi disponible au bas de la page du site Web [d'Emploi et Développement social Canada \(EDSC\) – Travail](https://www.canada.ca/fr/emploi-developpement-social/programmes/equite-emploi/programme-contrats-federaux.html#s4) (<https://www.canada.ca/fr/emploi-developpement-social/programmes/equite-emploi/programme-contrats-federaux.html#s4>).

Le Canada aura le droit de déclarer une soumission non recevable si le soumissionnaire, ou tout membre de la coentreprise si le soumissionnaire est une coentreprise, figure dans la liste des « soumissionnaires à admissibilité limitée du PCF » au moment de l'attribution du contrat.

PARTIE 6 – CLAUSES DU CONTRAT SUBSÉQUENT

Les clauses et conditions suivantes s'appliquent à tout contrat subséquent découlant de la demande de soumissions et en font partie intégrante.

6.1 Exigences relatives à la sécurité

6.1.1 Aucune exigence relative à la sécurité

6.2 Énoncé des travaux

L'entrepreneur doit exécuter les travaux conformément à l'énoncé des travaux qui se trouve à l'annexe « A ».

6.3 Clauses et conditions uniformisées

Toutes les clauses et conditions identifiées dans le contrat par un numéro, une date et un titre, sont reproduites dans le [Guide des clauses et conditions uniformisées d'achat](https://achatsetventes.gc.ca/politiques-et-lignes-directrices/guide-des-clauses-et-conditions-uniformisees-d-achat) (<https://achatsetventes.gc.ca/politiques-et-lignes-directrices/guide-des-clauses-et-conditions-uniformisees-d-achat>) publié par Travaux publics et Services gouvernementaux Canada.

6.3.1 Conditions générales

2010A (2016-04-04), Conditions générales - biens (complexité moyenne) s'appliquent au contrat et en font partie intégrante.

6.3.2 Conditions générales supplémentaires

4001 (2015-04-01), Achat, location et maintenance de matériel s'appliquent au contrat et en font partie intégrante.

6.4 Durée du contrat

6.4.1 Période du contrat

La période du contrat est à partir de la date du contrat jusqu'à 1 année suivant l'acceptation des livrables.

6.4.2 Date de livraison

Tous les biens livrables doivent être reçus au plus tard 120 suivant l'octroi du contrat.

6.4.3 Points de livraison

La livraison du besoin sera effectuée au point de livraison identifié à l'Annexe « A » du contrat.

6.5 Responsables

6.5.1 Autorité contractante

L'autorité contractante pour le contrat est :

Nom : Frédéric Hamann
Titre : Spécialiste de l'approvisionnement
Travaux publics et Services gouvernementaux Canada
Direction générale des approvisionnements
Téléphone : 418-649-2975
Télécopieur : 418-648-2209
Courriel : frederic.hamann@tpsgc.gc.ca

L'autorité contractante est responsable de la gestion du contrat, et toute modification doit être autorisée, par écrit par l'autorité contractante. L'entrepreneur ne doit pas effectuer de travaux dépassant la portée du contrat ou des travaux qui n'y sont pas prévus suite à des demandes ou des instructions verbales ou écrites de toute personne autre que l'autorité contractante.

6.5.2 Responsable Technique (sera complété à l'octroi du contrat)

Le responsable technique pour le contrat est :

Nom : _____
Téléphone : ____ ____ _____
Télécopieur : ____ ____ _____
Courriel : _____

Le chargé de projet représente le ministère ou l'organisme pour lequel les travaux sont exécutés dans le cadre du contrat. Il est responsable de toutes les questions liées au contenu technique des travaux prévus dans le contrat. On peut discuter des questions techniques avec le chargé de projet; cependant, celui-ci ne peut pas autoriser les changements à apporter à l'énoncé des travaux. De tels changements peuvent être effectués uniquement au moyen d'une modification de contrat émise par l'autorité contractante.

6.5.3 Représentant de l'entrepreneur (sera complété à l'octroi du contrat)

Nom : _____
Téléphone : ____ ____ _____
Télécopieur : ____ ____ _____
Courriel : _____

6.5.4 Responsable des achats (sera complété à l'octroi du contrat)

Le responsable technique pour le contrat est :

Nom : _____
Téléphone : ____ ____ _____
Télécopieur : ____ ____ _____
Courriel : _____

Le responsable des achats représente le ministère ou organisme pour lequel les travaux sont exécutés en vertu du contrat. Il est responsable de la mise en œuvre d'outils et de procédures exigés pour l'administration du contrat. L'entrepreneur peut discuter de questions administratives identifiées dans le contrat avec le responsable des achats; cependant, celui-ci ne peut pas autoriser de changements à l'énoncé des travaux. Des changements à l'énoncé des travaux peuvent être effectués uniquement au moyen d'une modification au contrat émise par l'autorité contractante.

6.6 Paiement

6.6.1 Limite de prix

Clause du *Guide des CCUA* C6000C (2017-08-17), Limite de prix

6.6.2 Paiement unique

Clause du *Guide des CCUA* H1000C (2008-05-12), Paiement unique

6.6.3 Clauses du *Guide des CCUA*

Clause du *Guide des CCUA* A2000C (2008-05-12), Ressortissants étrangers (entrepreneur canadien)

Clause du *Guide des CCUA* A2001C (2008-05-12), Ressortissants étrangers (entrepreneur étranger)

6.7 Instructions relatives à la facturation

1. L'entrepreneur doit soumettre ses factures conformément à l'article intitulé « Présentation des factures » des conditions générales. Les factures ne doivent pas être soumises avant que tous les travaux identifiés sur la facture soient complétés.

Les factures doivent être distribuées comme suit :

- a. L'original et un (1) exemplaire doivent être envoyés à l'adresse qui apparaît à la page 1 du contrat pour attestation et paiement.
- b. Sur demande, un (1) exemplaire doit être envoyé à l'autorité contractante identifiée sous l'article intitulé « Responsables » du contrat.

6.8 Attestations et renseignements supplémentaires

6.8.1 Conformité

À moins d'indication contraire, le respect continu des attestations fournies par l'entrepreneur avec sa soumission ou préalablement à l'attribution du contrat, ainsi que la coopération constante quant aux renseignements supplémentaires, sont des conditions du contrat et leur non-respect constituera un manquement de la part de l'entrepreneur. Les attestations pourront faire l'objet de vérifications par le Canada pendant toute la durée du contrat.

6.9 Lois applicables

Le contrat doit être interprété et régi selon les lois en vigueur au Québec et les relations entre les parties seront déterminées par ces lois.

6.10 Ordre de priorité des documents

En cas d'incompatibilité entre le libellé des textes énumérés dans la liste, c'est le libellé du document qui apparaît en premier sur la liste qui l'emporte sur celui de tout autre document qui figure plus bas sur ladite liste.

- a) les articles de la convention;
- b) les conditions générales supplémentaires 4001 (2015-04-01), Achat, location et maintenance de matériel;
- c) les conditions générales 2010A (2016-04-04), Conditions générales - biens (complexité moyenne);
- d) Annexe A, Énoncé des travaux;
- e) Annexe B, Base de paiement
- f) Annexe C, Dessins d'outils non standards
- g) la soumission de l'entrepreneur en date du _____ (*inscrire la date de la soumission*)

6.11 Contrat de défense

Clause du *Guide des CCUA* A9006C (2012-07-16), Contrat de défense

6.12 Clauses du *Guide des CCUA*

A9062C (2011-05-16), Règlements concernant les emplacements des Forces canadiennes

B1501C (2006-06-16), Appareillage électrique

B7500C (2006-06-16), Marchandises excédentaires

6.13 Période de garantie

Pour les outils à main et les tiroirs du coffre d'outil, l'article **14** des conditions générales supplémentaires **4001** est modifié en remplaçant la période de **12 mois** par **une garantie à vie pour un usage approprié**. Un usage approprié signifie que l'outil est utilisé pour accomplir la fonction pour laquelle il a été conçu.

Toutes les autres dispositions de la garantie demeureront en vigueur.

Pour les autres composantes de la trousse d'outils (coffre à outils et système de contrôle d'outils) l'article 14 des conditions supplémentaires 4001 demeure inchangé.

ANNEXE A : ÉNONCÉ DES TRAVAUX

1. OBJECTIF

- 1.1. Cet énoncé des besoins (EDB) est destiné pour l'acquisition d'une trousse d'outils automatisée, y compris tous les outils.
- 1.2. L'objectif de cette acquisition est de moderniser le contrôle des outils en automatisant les fonctions de contrôle des outils afin de minimiser les frais généraux administratifs pour les techniciens de l'Aviation royale du Canada (ARC).
- 1.3. Cette acquisition d'une trousse d'outils automatisée sera évaluée sur une période de 1 an par la 425 Escadron d'appui tactique (425 ETAC). L'évaluation finale de la trousse d'outils automatisée sera présentée au commandant de l'ARC. Si l'évaluation est positive il pourrait éventuellement y avoir une mise en œuvre à la grandeur de l'ARC.

2. INSTRUCTIONS

- 2.1. Les spécifications de la trousse d'outils automatisée sont décrites en détail pour: le coffre à outils (incluant les tiroirs), le système de contrôle des outils (logiciel, ordinateur, interface), et les outils. Chaque section décrit les exigences pour la même trousse d'outils automatisée.
- 2.2. Livraison : la trousse d'outils automatisée doit être livrée à 425 ETAC à Bagotville, QC au plus tard 120 jours après l'attribution du contrat.

3. DÉFINITIONS

- 3.1 *Trousse d'outils automatisée*: un ensemble qui comprend le coffre à outils, le système de contrôle d'outil et les outils;
- 3.1.1 *Coffre à outils*: une plate-forme industrielle robuste qui contient les doublures de tiroirs (les styromousses) et le système de localisation / identification;
 - 3.1.1.1 *Système de localisation / identification*: un système de marquage de numéro de série de l'outil sur l'outil et aussi correspondant à la cavité de l'outil indiquant l'emplacement d'un tel outil dans le coffre d'outils;
- 3.1.2 *Système de contrôle d'outils*: un système utilisé pour contrôler, surveiller, signaler et enregistrer l'utilisation de tous les outils utilisés par les utilisateurs. Le système doit être automatisé à l'aide d'un ordinateur, d'un logiciel et d'une interface pour les utilisateurs.

4. CARACTÉRISTIQUES GÉNÉRALES

- 4.1. Le numéro de série de la trousse d'outils automatisé sera : AP-8.
Le numéro de série AP-8 doit être clairement identifié à l'extérieur de la trousse d'outils automatisée en haut à gauche. Voir l'annexe A photo 1 pour exemple.
- 4.2. Tous les composants (outils) devront minimiser les risques de dégâts d'objets étrangers (FOD): éviter les bris d'avion en minimisant les pièces amovibles ou les sous-ensembles amovibles qui pourraient être déplacés de leur source. Par exemple : une vis dans un « ratchet » qui peu

tombé; un anneau à encliquetage (snap ring) qui peut être délogé au lieu d'une rondelle de blocage (washer).

- 4.3. Le support de l'utilisateur pour les problèmes logiciels et mécaniques doit être disponible (voir point 11 « Maintenance et support du système de contrôle des outils »).

5. TROUSSE D'OUTILS AUTOMATISÉE

- 5.1. La trousse d'outils automatisée doit avoir un système de contrôle d'outils comprenant un ordinateur, un logiciel et une interface utilisateur (voir point 6 « Système de contrôle d'outils »)
- 5.2. La trousse d'outils automatisée doit comporter un mécanisme de verrouillage électronique avec un support mécanique en cas de panne électronique:
- 5.2.1. Électronique : Le mécanisme de verrouillage électronique doit être opéré par un lecteur de carte magnétique voir point 6.5 « Cartes magnétiques »; et
- 5.2.2. Mécanique : doit être actionné par une clé et un système de verrouillage, qui fonctionne en tout temps (quel que soit l'état du système électronique).
- 5.3. La trousse d'outils automatisée doit comporter un coffre à outils (voir point 7 « Coffre à outils et tiroirs » et photo 1).
- 5.4. La trousse d'outils automatisée doit avoir une surface de travail rigide sur le dessus du coffre à outils;
- 5.5. La trousse d'outils automatisée doit comprendre tous les outils énumérés à l'annexe B (voir point 8 « Outils »);
- 5.6. La trousse d'outils automatisée doit avoir un système opéré par piles (batteries);
- 5.6.1. Doit avoir un système de charge automatique; et
- 5.6.2. Doit avoir moyen de connexion 110VAC / 230VAC.
- 5.7 La trousse d'outils automatisée doit être résistante aux fluides hydrauliques, aux huiles d'aviation et aux carburants. Les feuilles de fiches signalétiques des produits aériens typiques peuvent être disponibles par l'ARC sur demande;

6. SYSTÈME DE CONTRÔLE D'OUTILS (ORDINATEUR, LOGICIEL ET INTERFACE)

Le système de contrôle d'outils doit comprendre un ordinateur, un logiciel et une interface utilisateur permettant de répondre aux exigences décrites ci-dessous.

- 6.1. Le système de contrôle d'outils doit pouvoir être utilisé parallèlement par un minimum de 6 utilisateurs. Le système de contrôle d'outils doit permettre d'établir et contrôler l'usage par les quatre niveaux d'accès suivants:

6.1.1. Niveau 1 – Techniciens/mécaniciens

- 6.1.1.1. Possibilité d'ouvrir un coffre d'outils qui est affecté de " Fermé (Certifié)" (voir paragraphe 6.2)
- 6.1.1.2. Peut emprunter / sortir les outils disponibles; et
- 6.1.1.3. Peut assigner l'état du coffre d'outils en tant que 'fermé (mis en quarantaine)' (voir le paragraphe 6.2)

6.1.2 Niveau 2 - Superviseur de maintenance

- 6.1.2.1 Doit Comprendre les attributs de niveau 1;

6.1.2.2 Doit être capable d'assigner l'état du coffre d'outils comme "Fermé (en attente de certification)" (voir le paragraphe 6.2).

6.1.3 Niveau 3 - Opérateur de contrôle des outils

6.1.3.1 Inclut les attributs de niveau 1 et de niveau 2;

6.1.3.2 Assigne l'état du coffre à outils comme "fermé (certifié)" (voir le paragraphe 6.2);

6.1.3.3 Doit assigner l'état suivant des outils:

6.1.3.3.1 Supprimé (Autorisé) avec sous-catégorie;

6.1.3.3.2 rend le coffre « disponible », après remplacement ou inspection.

6.1.3.4 Peut modifier la liste d'inventaire des coffres d'outils; et

6.1.3.5 Peut produire et exporter tous les rapports disponibles.

6.1.4 Niveau 4 – Administrateurs

6.1.4.1 Doit Inclut les attributs de niveau 1, 2 et 3;

6.1.4.2 Gère la liste d'accès du personnel, l'affectation du niveau de l'utilisateur au profil, et la programmation/reprogrammation des cartes magnétiques;

6.1.4.3 Peut assigner le statu "Fermé (Certifié)" à une trousse d'outils ou "fermé (en quarantaine)" (voir le paragraphe 6.2)

REMARQUE: les titres attribués aux niveaux d'accès dans les points ci-dessus sont utilisés pour des explications dans ce document. D'autres moyens d'identifier les niveaux d'accès énuméré ci-dessus sont acceptables, à condition que les exigences minimales des points (titres) soient remplies.

6.2 Le système de contrôle d'outils doit efficacement contrôler et faire rapport sur:

6.2.1 Statut de la trousse d'outils automatisée, et la disponibilité en tout temps; Ouvert: où le système identifie quel utilisateur autorisé l'a ouvert;

6.2.1.1 Fermé (en attente de certification): niveau 2 et supérieur, l'utilisateur confirme que tous les outils sont pris en compte dans la trousse ou ont un retrait autorisé;

6.2.1.2 Fermé (Certifié): Niveau 3 et supérieur, l'utilisateur certifie que tous les outils sont pris en compte dans la trousse ou ont un retrait autorisé.

6.2.1.3 Fermé (en quarantaine):

6.2.1.3.1 Lorsqu'il est assigné;

6.2.1.3.2 Lorsqu'une date d'inspection / étalonnage d'outil sera passé l'échéance, le coffre restera bloqué et inaccessible mais uniquement accessible par un utilisateur de niveau 3 ou supérieur.

6.2.2 Le système de contrôle d'outils doit pouvoir établir en tout temps le statut de chaque outil de la trousse d'outils automatisée. Le statut de chaque outil doit inclure au minimum les informations suivantes:

6.2.2.1 Utilisable et

6.2.2.1.1 dans la trousse d'outils automatisée;

6.2.2.1.2 emprunté (voir paragraphe 6.2.3);

6.2.2.2 Inutilisable et:

6.2.2.2.1 Supprimé (autorisé);

6.2.2.2.1.1 Cassé / brisé;

6.2.2.2.1.2 Inspection ou étalonnage;

6.2.2.2.1.3 Signalé comme outil perdu;

6.2.2.2.1.4 Changement permanent (en attente de changement d'inventaire)

6.2.2.2.2 Maintenance préventive due (à savoir: inspection, étalonnage);

6.2.2.3 Prochaine action de maintenance préventive;

6.2.2.3.1 Date d'échéance; et

6.2.2.3.2 Type de maintenance préventive (inspection ou étalonnage).

6.2.3 Lorsqu'un outil est affecté à la maintenance et à l'emprunt, les détails suivants doivent être enregistrés sur l'état de l'outil avant de déverrouiller le coffre à outils:

- 6.2.3.1 Identifier l'utilisateur;
- 6.2.3.2 Numéro de série de queue de l'avion (tail number) (c.-à-d. 742) ou maintenance hors avion;
- 6.2.3.3 Numéro de commande de travail de maintenance (c.-à-d.: 123ABC ou ABC123);

- 6.3 Le système de contrôle d'outils doit pouvoir effectuer des rapports en temps réel incluant au minimum les éléments suivants :
- 6.3.1 Afficher l'outil et/ou sa condition (paragraphe 6.2) sur l'écran intégré;
 - 6.3.2 Avoir la possibilité d'exporter le statu du coffre à outils et l'état des outils (paragraphe 6.2), i.e. via un port USB ou par voie de connexion par câble réseau. REMARQUE: si le WIFI est disponible, doit pouvoir être désactiver/ activer et ne doit pas être la seule source de capacité d'exportation; et
 - 6.3.2.1 Le format d'exportation devrait être compatible avec au moins Microsoft Office 2013.
- 6.4 Interface Utilisateur: Le système de contrôle d'outils doit comprendre une interface utilisateur. L'interface utilisateur doit comprendre un écran d'une dimension minimum 10 pouces diagonal. L'interface utilisateur doit aussi comprendre un écran tactile et/ou un clavier permettant de répondre aux exigences décrites à la section 6.
- 6.5 Cartes magnétiques. Le fournisseur doit fournir 150 cartes magnétiques qui peuvent être initialisé, programmé et reprogrammé, selon le besoin, par un utilisateur Niveau 4 pour l'attribution de droits d'accès, tel que décrit à point 6.1.

7. COFFRE À OUTILS ET TIRROIRS (photos 2 et 3);

- 7.1. Le coffre à outils doit minimalement répondre aux exigences suivantes :
- 7.1.1.être mobile / déplaçable;
 - 7.1.2.avoir des roues antistatiques et verrouillables;
 - 7.1.3.avoir des tiroirs sur glissière à billes;
 - 7.1.4.être d'un maximum de 36 "de largeur ; et
 - 7.1.5.être verrouillable et scellable pour le transport, de sorte qu'aucun outil ne puisse sortir du coffre à outils fermé.
- 7.2. Chaque tiroir doit contenir un coussin en styromousse de haute densité résistant aux produits pétroliers (POL) pour maintenir les outils en place (paragraphe 5.7);
- 7.3. Chaque outil aura qu'un seul emplacement dans le coffre à outils;
- 7.4. Chaque coussin en styromousse doit avoir des emplacements conformément aux formes de chaque outil;
- 7.5. Les coussins en styromousse doivent être de couleur contrastante au bas du tiroir de sorte qu'il soit immédiatement clair visuellement lorsqu'un outil est retiré du tiroir (voir l'annexe A, photo 2 pour un exemple);
- 7.5.1.Les couleurs de contraste pour la styromousse / tiroir doivent être l'une des combinaisons acceptables suivantes: bleu / jaune, noir / blanc, bleu / orange, noir / rouge, bleu / blanc, noir / jaune;
- 7.6. Les coussins en styromousse doivent être remplaçable;
- 7.7. Les coussins en styromousse doivent être ajustés aux tiroirs;

- 7.8. Les numéros de série de chaque outils fournis à l'annexe B doivent être gravés dans la cavité de l'outil (voir l'annexe A, photo 3 pour un exemple); et
- 7.9. Le coffre à outils doit comporter un système de sécurité qui empêche le basculement en permettant qu'un seul tiroir soit ouvert à la fois.

8. OUTILS

- 8.1. Les outils doivent être fournis par l'entrepreneur, conformément à l'annexe B ;
- 8.1.1. La compagnie doit être en mesure de fournir / fabriquer des outils non standards à partir des dessins de l'ARC existants (annexe C);**
- 8.1.2. Lorsque l'annexe B fait référence à un dessin « DWGxxx » dans la colonne numéro de pièce, la compagnie référera à l'annexe C.
- 8.2. Doit être conforme au règlement FOD (voir paragraphe 4.3);
- 8.3. Doit être gravé au laser en accord avec l'Annexe B la liste des outils « colonne du numéro de série de l'outil » (la photo 4 montre un exemple de notre méthode de gravure actuelle);
- 8.3.1. Doit être identifié comme dans cet exemple: AP8-140 (l'outil et son emplacement dans le tiroir auront le même numéro de série);
- 8.3.2. Les sous-items (c'est-à-dire : une bit de tournevis) devront être identifié: AP8-140A et ainsi de suite, selon annexe B;
- 8.3.3. Pour les outils qui ont plus d'une partie, chaque partie sera gravée par laser sur tous ses composants (voir la photo 5 pour plus de clarté).
- 8.4. Une liste complète d'outils dans le coffre format électroniques et papier, y compris les numéros de l'entreprise, doit être fournie par l'entrepreneur avec la trousse d'outils automatisée à la livraison;

9. GARANTIE

- 9.1. L'entreprise doit fournir une documentation décrivant la garantie.
- 9.2. Les outils doivent être garantis à vie.
- 9.3. Les tiroirs du coffre d'outils (incluant la glissière à billes) doivent être garantis à vie.
- 9.4. Le système de contrôle d'outils doit avoir une garantie minimum d'un an.

10. REPLACEMENT D'OUTILS

- 10.1. Le fournisseur retenu doit offrir le remplacement d'outils.
- 10.1.1. Les outils endommagés lors d'un usage approprié doivent être remplacé sans frais (sous garantie).
- 10.1.2. Les outils perdus doivent être remplacé au prix figurant à l'annexe B
- 10.1.3. Si l'outil de remplacement a une forme différente de celle de l'outil d'origine, l'entreprise doit fournir sans frais un nouveau coussin en styromousse pour le tiroir applicable (paragraphe 7.4 et 7.5).

10.2. Le délai de remplacement d'outils suivant la demande, pour livraison aux emplacements au Canada est de

- 10.2.1. 10 jours maximum pour les outils standards;
- 10.2.2. 20 jours maximum pour les outils non standards.

11. ENTRETIEN ET SUPPORT DU SYSTÈME DE CONTRÔLE D'OUTILS

11.1 Service de support technique pour la première année du contrat

L'entrepreneur fournira, sans frais, un service d'entretien et de support pendant une période de 12 mois suivant la date d'acceptation de la trousse d'outils automatisée. Le support inclut un service d'assistance téléphonique et un service de réparation sur place. Le support sera fourni par l'entrepreneur du lundi au vendredi, de 8 h à 17 h, à l'exception des jours fériés respectés par l'entrepreneur.

11.1.1 Service d'assistance téléphonique à distance:

L'entrepreneur fournira un retour sur les demandes en 1 jour ouvrable.

Ce service comprend :

- i. déterminer la nature du problème,
- ii. travailler en collaboration avec l'ARC-Bagotville pour identifier le problème,
- iii. Fournir et gérer la résolution du problème.

11.1.2 Service d'entretien et de réparation sur place à l'ARC-Bagotville.

Pour les problèmes ne pouvant être résolus par assistance téléphonique le fournisseur devra se déplacer à l'ARC-Bagotville dans un délai de 7 jours ouvrables. Le service d'entretien et de réparation inclut les mises à jour du micro logiciel (si nécessaire), pièces, main d'œuvre, frais de déplacement et de subsistance ainsi que tous les autres frais afférents.

12. LIVRAISON ET ACCÈS AU SITE

Livraison : la trousse d'outils automatisée doit être livrée à 425 ETAC à Bagotville, QC au plus tard 120 jours après l'attribution du contrat.

Avant de livrer l'équipement le fournisseur devra communiquer avec l'autorité technique afin de déterminer la date de livraison.

La livraison se fera dans une zone ne nécessitant pas une côte de sécurité. Le fournisseur pourrait devoir être escorté lors de la livraison.

13. INSTALLATION ET CONFIGURATION

Au moment de la livraison l'entrepreneur doit déballer, assembler, installer et configurer la *Trousse d'outils automatisée*.

14. ACCEPTATION

L'acceptation doit se faire suite à l'installation et la configuration de la *Trousse d'outils automatisée*. L'acceptation doit être faite en présence du responsable technique et d'un utilisateur de niveau 4 – Administrateur.

Au cours de son processus d'acceptation, chaque fonction de la *Trousse d'outils automatisée* doit être testée et démontrée être conforme aux spécifications de l'Énoncé des travaux. Le Canada a le droit de refuser ou d'exiger la rectification, du matériel non conforme aux spécifications, aux frais de l'entrepreneur avant de l'accepter. Aucun paiement pour le matériel n'est exigible en vertu du contrat si le matériel n'est pas accepté.

Afin de limiter les questions durant la période de maintenance l'entrepreneur devrait répondre à toutes les questions, du responsable technique et de l'utilisateur de niveau 4 – Administrateur, concernant l'utilisation du matériel lors du processus d'acceptation.

15. EXIGENCES LINGUISTIQUES

Français ou Anglais obligatoire.

ANNEX A - PHOTOS DE REFERENCE D'UN COFFRE EXISTANT

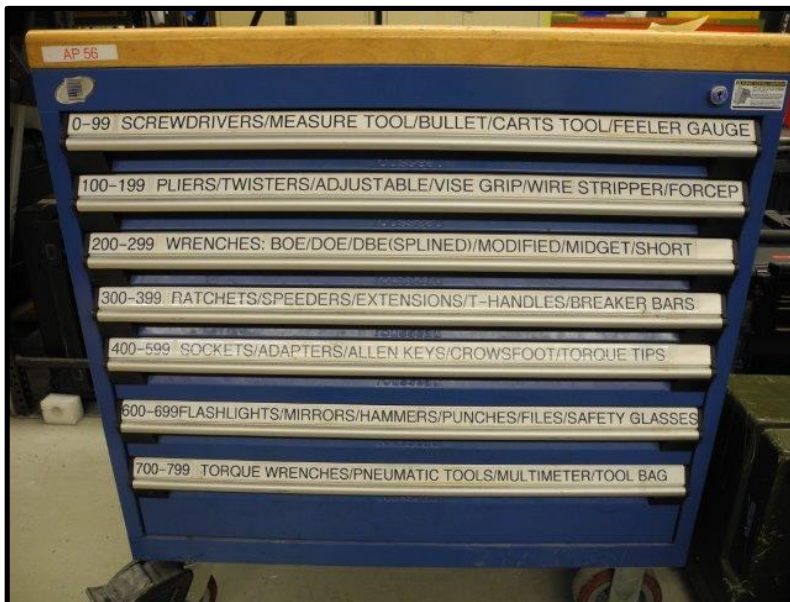


Photo 1: Un exemple de coffre en utilisation à 425 ETAC.

N° de l'invitation - Sollicitation No.
W0138-17A003/A
N° de réf. du client - Client Ref. No.
W0138-17A003

N° de la modif - Amd. No.
File No. - N° du dossier
QCN-7-40208

Id de l'acheteur - Buyer ID
QCN009
N° CCC / CCC No./ N° VME - FMS

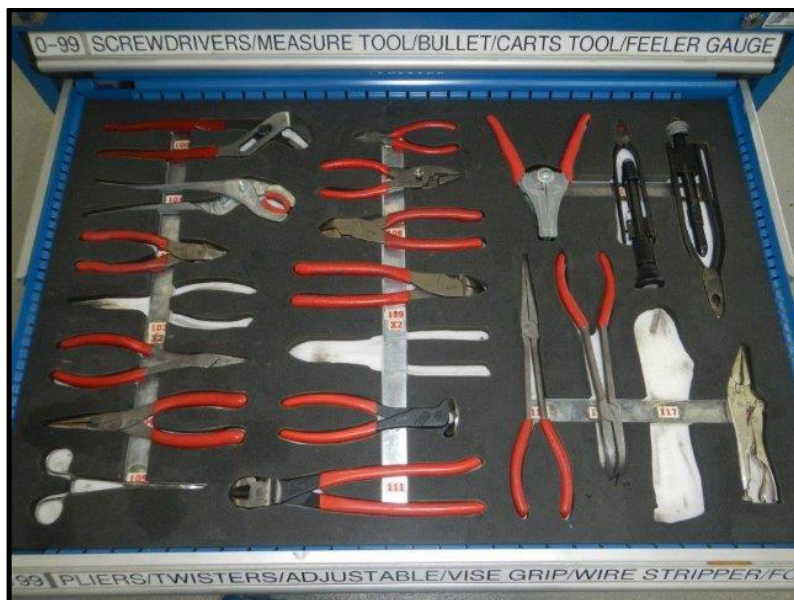


Photo 2: Un exemple d'un tiroir actuel utilisé à 425 ETAC.



Photo 3: Numéro de séries de l'outil inscrit dans la cavité de ce même outil.

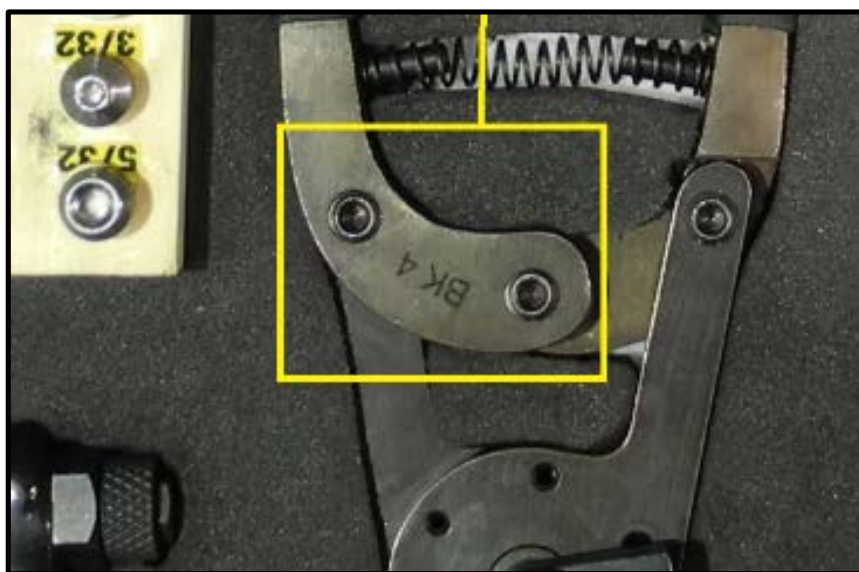


Photo 4: Method actuel de marquage au laser – la nouvelle méthode de marquage sera selon l'annexe B.

N° de l'invitation - Sollicitation No.
W0138-17A003/A
N° de réf. du client - Client Ref. No.
W0138-17A003

N° de la modif - Amd. No.
File No. - N° du dossier
QCN-7-40208

Id de l'acheteur - Buyer ID
QCN009
N° CCC / CCC No./ N° VME - FMS



Photo 5: Toutes les pièces qui sont détachable de l'outil principal doivent être gravées au laser. Cette photo est un exemple.

N° de l'invitation - Sollicitation No.
W0138-17A003/A
N° de réf. du client - Client Ref. No.
W0138-17A003

N° de la modif - Amd. No.
File No. - N° du dossier
QCN-7-40208

Id de l'acheteur - Buyer ID
QCN009
N° CCC / CCC No./ N° VME - FMS

ANNEXE B : BASE DE PAIEMENT ET LISTE D'OUTILS

Tableau 1 : Trousse d'outils automatisée – Prix Ferme

Article	Description	Qté.	Prix ferme (Taxes de vente non incluses)
1	Trousse d'outils automatisée incluant l'ensemble des biens et services décrits à l'Annexe A ainsi que tous les outils figurant à l'annexe B (voir tableau 2 ci-dessous)	1	_____\$/CAD

Tableau 2: Liste des outils à inclure dans la trousse d'outils automatisée (voir la pièce jointe)

Note 1: Tous les outils énumérés dans le tableau 2 doivent être inclus avec la livraison de la trousse d'outils automatisée.

Note 2: Un prix est requis pour chaque outil au cas où un remplacement est nécessaire (ex. : dans le cas où un outil est perdu ou endommagé en raison d'une mauvaise utilisation)

Note 3: Le prix de l'outil par unité doit être égal ou inférieur à la liste de prix (si applicable)

N° de l'invitation - Solicitation No.
W0138-17A003/A
N° de réf. du client - Client Ref. No.
W0138-17A003

N° de la modif - Amd. No.
File No. - N° du dossier
QCN-7-40208

Id de l'acheteur - Buyer ID
QCN009
N° CCC / CCC No./ N° VME - FMS

ANNEXE C : DESSINS DES OUTILS NON STANDARDS

(voir fichier ci-joint)

ANNEXE B - TOOL LIST

TOOL KIT SER # : AP-8
de SÉRIE DU COFFRE : AP-8

ITEM # # D'ARTICLE	PART # # DE PIÈCES	TOOL SERIAL # (IDENTIFICATION SYSTEM) # DE SÉRIE D'OUTIL (SYSTÈME D'IDENTIFICATION)	DESCRIPTION	QTY QTÉ	TOOL PRICE PER UNIT PRIX UNITAIRE PAR OUTIL
DRAWER # 1 / TIROIR# 1 (TOOLS # 0 - 99) / (OUTILS # 0 - 99)					
0		---	KEY CABINET / clé cabinet	1	\$/CAD
1	T-107	AP8-001	SHEARS BENT TRIMER 8 / ciseaux ébarbeur 8	1	\$/CAD
2	182-203	AP8-002	RULER FLEX 6" X 7/16" 1/10,50,32,64 / règle flexible 6" X 7/16" 1/10,50,32,64	1	\$/CAD
3	RULER120	AP8-003	RULER STEEL 12" X 1 1/64,32,16,8 / règle d'acier 12" X 1 1/64,32,16,8	1	\$/CAD
4	T17-16	AP8-004	INHIBITOR FLAP 3/4" / INHIBITEUR FLAP 3/4"	1	\$/CAD
5	DRW453	AP8-005	INHIBITOR FLAP 9/16" / INHIBITEUR FLAP 9/16"	1	\$/CAD
6	67B	AP8-006	SCRIBBER MACHINIST 90° / POINTE À TRACER POUR MACHINISTE 90°	1	\$/CAD
7	67B	AP8-007	SCRIBBER MACHINIST 90° / POINTE À TRACER POUR MACHINISTE 90°	1	\$/CAD
8	P120	AP8-008	DENTAL EXPLORER #5 / EXPLORATEUR DENTAIRE #5	1	\$/CAD
9		AP8-009A	3 pc Non-Marring Pick Set / Ensemble de choix non-Marring 3 pièces	1	\$/CAD
10	PPK300	AP8-009B	Non-Marring Pick Set / Ensemble de choix non-Marring	1	\$/CAD
11		AP8-009C	Non-Marring Pick Set / Ensemble de choix non-Marring	1	\$/CAD
12		AP8-010A	3 pc Non-Marring Pick Set / Ensemble de choix non-Marring 3 pièces	1	\$/CAD
13		AP8-010B	Non-Marring Pick Set / Ensemble de choix non-Marring	1	\$/CAD
14	PPK300	AP8-010C	Non-Marring Pick Set / Ensemble de choix non-Marring	1	\$/CAD
15	ABM-EPT-8650	AP8-011	Knife edge scribers / Scribes de bord de couteau	1	\$/CAD
16	P120	AP8-012	SCREWDRIVER PH # 1 & # 2 OFFSET / tournevis décallé PH # 1 & # 2 OFFSET	1	\$/CAD
17	10SSD	AP8-013	SCREWDRIVER FT 1/4 X 4 OFFSET / tournevis décallé FT 1/4 X 4 OFFSET	1	\$/CAD
18	1550-2	AP8-014	KNIFE POCKET / couteau de poche	1	\$/CAD
19	PK50A	AP8-018	3-19/32" Straight Putty Knife/Scraper / Couteau à mastic droit 3-19/32"	1	\$/CAD
20	5876	AP8-019	TEKTON 5876 Gasket Scraper / Grattoir à joint	1	\$/CAD
21	LX001	AP8-020	LEXEIT SEALANT SCRAPER / grattoir à scellant	1	\$/CAD
22		AP8-020A	interchangeable Lexan tips / embout Lexan interchangeable	1	\$/CAD
23		AP8-020B	interchangeable Lexan tips / embout Lexan interchangeable	1	\$/CAD

ANNEXE B - TOOL LIST

TOOL KIT SER # : AP-8
de SÉRIE DU COFFRE : AP-8

ITEM # # D'ARTICLE	PART # # DE PIÈCES	TOOL SERIAL # (IDENTIFICATION SYSTEM) # DE SÉRIE D'OUTIL (SYSTÈME D'IDENTIFICATION)	DESCRIPTION	QTY QTÉ	TOOL PRICE PER UNIT PRIX UNITAIRE PAR OUTIL
24		AP8-020C	interchangeable Lexan tips / embout Lexan interchangeable	1	\$/CAD
25		AP8-020D	interchangeable Lexan tips / embout Lexan interchangeable	1	\$/CAD
26		AP8-020E	interchangeable Lexan tips / embout Lexan interchangeable	1	\$/CAD
27		AP8-020F	interchangeable Lexan tips / embout Lexan interchangeable	1	\$/CAD
28		AP8-020G	interchangeable Lexan tips / embout Lexan interchangeable	1	\$/CAD
29	EDG-0598	AP8-021	Brass O-Ring Pick Yellow (3 Pc. Set) / Écorcheur de joint jaune	1	\$/CAD
30		AP8-021A	Brass O-Ring Pick Red / Écorcheur de joint rouge	1	\$/CAD
31		AP8-021B	Brass O-Ring Pick Blue / Écorcheur de joint bleu	1	\$/CAD
32	FB325A	AP8-022	GAUGE THICKNESS 25 BLADES .0015 TO .025 / gauge d'épaisseur 25 lames	1	\$/CAD
33	SSDMR1A	AP8-023	SCREWDRIVER RATCHET SHORT / tournevis à cliquet court	1	\$/CAD
34	SDM222ZB	AP8-023A	BIT PH #2 / bit PH #2	1	\$/CAD
35	SSDMR4B	AP8-024	SCREWDRIVER RATCHET 4" WITH 5 BITS / tournevis à cliquet 4" avec 5 bit.	1	\$/CAD
36	SDM211	AP8-024A	BIT FLAT 3/16 / bit commun 3/16	1	\$/CAD
37	SDM213	AP8-024B	BIT FLAT 9/32" X 1/4 HEX / bit commun 9/32" x 1/4 hex	1	\$/CAD
38	SDM221IR	AP8-024C	BIT PH #1 / bit PH #1	1	\$/CAD
39	SDM222	AP8-024D	BIT PH #2 / bit PH #2	1	\$/CAD
40	SDMT15D	AP8-024E	BIT TORX # T15 / BIT TORX # T15	1	\$/CAD
41	SGCP1B	AP8-025	EXTRACTOR COTTER PIN PLASTIC HANDLE / POIGNÉE EN PLASTIQUE D'EXTRACTEUR DE GOUPILLE	1	\$/CAD
42	SGCP1B	AP8-026	EXTRACTOR COTTER PIN PLASTIC HANDLE / POIGNÉE EN PLASTIQUE D'EXTRACTEUR DE GOUPILLE	1	\$/CAD
43	AWCG1614B	AP8-027	KEY SOCKET HEAD HEX T HANDLE 7/32 / POIGNÉE de TÊTE de clé de douille HEX T 7/32	1	\$/CAD
44	SHDP22IR	AP8-028	SCREWDRIVER PH # 2 X 1 1/2 STUBBY / tournevis trapu PH # 2 X 1 1/2	1	\$/CAD
45	SHDP22IR	AP8-029	SCREWDRIVER FT 1/4 STUBBY / tournevis trapu FT 1/4 STUBBY	1	\$/CAD
46	SSD1	AP8-030	SCREWDRIVER PH # 1 X 3 / tournevis PH # 1 X 3	1	\$/CAD
47	SSD1	AP8-031	SCREWDRIVER PH #2 X 6 W/G / tournevis PH #2 X 6 W/G	1	\$/CAD
48	P201XA	AP8-032	SCREWDRIVER PH # 3 X 6 W/G / tournevis PH #3 X 6 W/G	1	\$/CAD
49	SDD2240	AP8-033	SCREWDRIVER FT 1/8 X 2 / tournevis FT 1/8 X 2	1	\$/CAD
50	SHD306	AP8-034	SCREWDRIVER FT 7/32" X 3" / tournevis FT 7/32" X 3"	1	\$/CAD

ANNEXE B - TOOL LIST

TOOL KIT SER # : AP-8 # de SÉRIE DU COFFRE : AP-8					
ITEM #	PART # # DE PIÈCES	TOOL SERIAL # (IDENTIFICATION SYSTEM) # DE SÉRIE D'OUTIL (SYSTÈME D'IDENTIFICATION)	DESCRIPTION	QTY	TOOL PRICE PER UNIT PRIX UNITAIRE PAR OUTIL
51	SHD146	AP8-035	SCREWDRIVER FT 3/16 X 6 / tournevis FT 3/16 X 6	1	\$/CAD
52	110-0310	AP8-036	SCREWDRIVER FT 5/16 X 6 W/G / tournevis FT 5/16 X 6 W/G	1	\$/CAD
53	SSD10	AP8-037	SCREWDRIVER FT 7/16 X 10 AMDU / tournevis FT 7/16 X 10 AMDU	1	\$/CAD
54	66-162	AP8-038	SCREWDRIVER FT 3/8 X 12 W/G / tournevis FT 3/8 X 12 W/G	1	\$/CAD

ANNEXE B - TOOL LIST

TOOL KIT SER # : AP-8
de SÉRIE DU COFFRE : AP-8

ITEM # # D'ARTICLE	PART # # DE PIÈCES	TOOL SERIAL # (IDENTIFICATION SYSTEM) # DE SÉRIE D'OUTIL (SYSTÈME D'IDENTIFICATION)	DESCRIPTION	QTY QTÉ	TOOL PRICE PER UNIT PRIX UNITAIRE PAR OUTIL
DRAWER # 2 / TIROIR # 2 (TOOLS # 100 - 199) / (OUTILS # 100 - 199)					
55	J260SG	AP8-100	PLIERS WATER PUMP 10 / pince pompe à l'eau 10	1	\$/CAD
56	PWC52A	AP8-101	PLIERS CANNON PLUG 10 / pince "cannon plug"	1	\$/CAD
57	CD46C	AP8-102	PLIERS COMBINATION 6 / pince combiné 6	1	\$/CAD
58	61CP	AP8-103	PLIERS FLAT NOSE 8 / pince nex plat 8	1	\$/CAD
59	61CP	AP8-104	PLIERS FLAT NOSE 8 / pince nex plat 8	1	\$/CAD
60	196ACF	AP8-105	PLIERS NEEDLE NOSE 8" W/C / pince nez aiguille 8" W/C	1	\$/CAD
61	43H	AP8-106	FORCEPS CURVED / forceps courbé	1	\$/CAD
62	85ACF	AP8-107	PLIERS DIAG CUT 5" OVAL / pince à coupe diagonal 5" ovale	1	\$/CAD
63	86	AP8-108	PLIERS DIAG CUT 6 / pince à coupe diagonal 6	1	\$/CAD
64	J209G	AP8-109	PLIERS DIAG CUT 7 OVAL / pince à coupe diagonal 7 ovale	1	\$/CAD
65	388ACFCT	AP8-110	PLIERS DIAG CUT 7 3/4 / pince à coupe diagonal 7 3/4	1	\$/CAD
66	388ACFCT	AP8-111	PLIERS DIAG CUT 7 3/4 / pince à coupe diagonal 7 3/4	1	\$/CAD
67	BDGEC7	AP8-112	PLIERS END CUT 7 / pince à coupe de bout 7	1	\$/CAD
68	P21	AP8-113	PLIERS DIAG CUT 9 LEVERAGE / pince à coupe diagonal 9 à force de levier	1	\$/CAD
69	PWC27	AP8-114	CRIMPING TOOL CUTTING & STRIPPING JAW / pince de sertissage avec machoire de coupe et dégainage	1	\$/CAD
70	WTRW6A	AP8-115	PLIERS WIRE TWISTERS REVERSIBLE 9" / pince pour torsion de fils réversible 9"	1	\$/CAD
71	GA311CCT	AP8-116	PLIERS WIRE TWISTERS 10 / pince pour torsion de fils 10	1	\$/CAD
72	911ACF	AP8-117	PLIERS EXTENDED LONG NOSE 11 / pince nez long extensionné 11	1	\$/CAD
73	490BCP	AP8-118	PLIERS NEEDLE NOSE BENT 9 / pince à nez d'aiguille plié 9	1	\$/CAD
74	VP10R	AP8-119	PLIERS LOCKING STRAIGHT 10 / pince droite à barrage 10	1	\$/CAD
75	LP6LN	AP8-120	PLIERS LOCKING LONG NOSE W/CUTTER 6 / pince nex long à barrage avec machoire de coupe	1	\$/CAD
76	8603180	AP8-121	Knipex 7-Inch Pliers Wrench / knipex 7-pouce clé-pince	1	\$/CAD
77	8603400	AP8-122	Knipex 10-Inch Pliers Wrench / knipex 10-pouce clé-pince	1	\$/CAD

ANNEXE B - TOOL LIST

TOOL KIT SER # : AP-8
de SÉRIE DU COFFRE : AP-8

ITEM # # D'ARTICLE	PART # # DE PIÈCES	TOOL SERIAL # (IDENTIFICATION SYSTEM) # DE SÉRIE D'OUTIL (SYSTÈME D'IDENTIFICATION)	DESCRIPTION	QTY QTÉ	TOOL PRICE PER UNIT PRIX UNITAIRE PAR OUTIL
DRAWER # 3 / TIROIR # 3 (TOOLS # 200 - 299) / (OUTILS # 200 - 299)					
78	OEX488	AP8-200	WRENCH BOE / CLÉ BOE 12 PT 1"1/2	1	\$/CAD
79	OEX468	AP8-201	WRENCH BOE / CLÉ BOE 12 PT 1"7/16	1	\$/CAD
80	OEX448	AP8-202	WRENCH BOE / CLÉ BOE 12 PT 1"3/8	1	\$/CAD
81	OEX428	AP8-203	WRENCH BOE / CLÉ BOE 12 PT 1"5/16	1	\$/CAD
82	OEX408	AP8-204	WRENCH BOE / CLÉ BOE 12 PT 1"1/4	1	\$/CAD
83	OEX368	AP8-205	WRENCH BOE / CLÉ BOE 12 PT 1"1/8	1	\$/CAD
84	OEX348	AP8-206	WRENCH BOE / CLÉ BOE 12 PT 1"1/16	1	\$/CAD
85	OEX328	AP8-207	WRENCH BOE / CLÉ BOE 12 PT 1"	1	\$/CAD
86	OEX308	AP8-208	WRENCH BOE / CLÉ BOE 12 PT 15/16	1	\$/CAD
87	OEX288	AP8-209	WRENCH BOE / CLÉ BOE 12 PT 7/8"	1	\$/CAD
88	OEX268	AP8-210	WRENCH BOE / CLÉ BOE 12 PT 13/16"	1	\$/CAD
89	OEX248	AP8-211	WRENCH BOE / CLÉ BOE 12 PT 3/4	1	\$/CAD
90	OEX228	AP8-212	WRENCH BOE / CLÉ BOE 12 PT 11/16	1	\$/CAD
91	OEX208	AP8-213	WRENCH BOE / CLÉ BOE 12 PT 5/8"	1	\$/CAD
92	OEX188	AP8-214	WRENCH BOE / CLÉ BOE 12 PT 9/16"	1	\$/CAD
93	OEX168	AP8-215	WRENCH BOE / CLÉ BOE 12 PT 1/2"	1	\$/CAD
94	OEX148	AP8-216	WRENCH BOE / CLÉ BOE 12 PT 7/16"	1	\$/CAD
95	OEX128	AP8-217	WRENCH BOE / CLÉ BOE 12 PT 3/8	1	\$/CAD
96	OEX1108	AP8-218	WRENCH BOE / CLÉ BOE 12 PT 11/32"	1	\$/CAD
97	OEX1008	AP8-219	WRENCH BOE / CLÉ BOE 12 PT 5/16"	1	\$/CAD
98	OEX0808	AP8-220	WRENCH BOE / CLÉ BOE 12 PT 1/4"	1	\$/CAD
99	V5288	AP8-221	WRENCH DOE / CLÉ BOE O/S 30°- 60° 7/8"	1	\$/CAD
100	V5228	AP8-222	WRENCH DOE / CLÉ BOE O/S 30°- 60° 11/16"	1	\$/CAD
101	V5188	AP8-223	WRENCH DOE / CLÉ BOE O/S 30°- 60° 9/16"	1	\$/CAD
102	LTA2022	AP8-224	WRENCH DOE / CLÉ BOE 5/8 X 11/16 THIN	1	\$/CAD
103	LTA2426	AP8-225	WRENCH DOE SUM / CLÉ BOE MINCE 3/4" X 13/16"	1	\$/CAD
104	DRW 314	AP8-226	WRENCH BOE 12 PT RATCHETING 5/8" MODIFIED / CLÉ BOE 12PT A CLIQUET 5/8" MODIFIER	1	\$/CAD
105	DRW 633	AP8-227	SPEED WRENCH 9/16 MODED / CLÉ BOE 9/16 MODOFIER	1	\$/CAD

ANNEXE B - TOOL LIST

TOOL KIT SER # : AP-8
de SÉRIE DU COFFRE : AP-8

ITEM # # D'ARTICLE	PART # # DE PIÈCES	TOOL SERIAL # (IDENTIFICATION SYSTEM) # DE SÉRIE D'OUTIL (SYSTÈME D'IDENTIFICATION)	DESCRIPTION	QTY QTÉ	TOOL PRICE PER UNIT PRIX UNITAIRE PAR OUTIL
106	DRW 088	AP8-228	WRENCH MOD SOE 5/8 ALR 67 / CLE SOE 5/8 ALR-67	1	\$/CAD
107	OXI45B	AP8-229	WRENCH BOE / CLE BOE 6 PT 1/8"	1	\$/CAD
108	OXI55B	AP8-230	WRENCH BOE / CLE BOE 6 PT 5/32	1	\$/CAD
109	1206E	AP8-231	WRENCH BOE / CLE BOE 6 PT 3/16	1	\$/CAD
110	OXI75B	AP8-232	WRENCH BOE / CLE BOE 6 PT 7/32 MIDGET	1	\$/CAD
111	OXI9B	AP8-233	WRENCH BOE / CLE BOE 12 PT 9/32 MIDGET / CLE BOE	1	\$/CAD
112	XID1213A	AP8-234	WRENCH DBE / CLE DBE O/S 60* 12 PT 3/16 X 13/64 SHT	1	\$/CAD
113	XID1415A	AP8-235	WRENCH DBE / CLE DBE O/S 60* 12 PT 7/32 X 15/64 SHT	1	\$/CAD
114	XID1618	AP8-236	WRENCH DBE / CLE DBE O/S 60* 12 PT 1/4 X 9/32 SHT	1	\$/CAD
115	XID2022	AP8-237	WRENCH DBE / CLE DBE O/S 60* 12 PT 5/16" X 11/32" SHT	1	\$/CAD
116	XDH1012B	AP8-238	WRENCH DBE / CLE DBE 12 PT 5/16 X 3/8	1	\$/CAD
117	XDES810A	AP8-239	WRENCH SPLINED DBE / CLE DBE A CANNELURE 1/4 X 5/16	1	\$/CAD
118	E1012	AP8-240	WRENCH DOE / CLE DOE 5/16 X 3/8	1	\$/CAD
119	E1416	AP8-241	WRENCH DOE / CLE DOE 7/16 X 1/2	1	\$/CAD
120	E1820	AP8-242	WRENCH DOE / CLE DOE 9/16 X 5/8	1	\$/CAD
121	E2224	AP8-243	WRENCH DOE / CLE DOE 11/16" X 3/4"	1	\$/CAD
122	E2628	AP8-244	WRENCH DOE / CLE DOE 13/16 X 7/8	1	\$/CAD
123	E3032	AP8-245	WRENCH DOE / CLE DOE 15/16 X 1	1	\$/CAD
124	SBX1416	AP8-246	12-Point 7/16-1/2" S-Shaped Box Wrench / CLE EN FORME DE S	1	\$/CAD
125	SBX1820	AP8-247	12-Point 9/16-5/8" S-Shaped Box Wrench / CLE EN FORME DE S	1	\$/CAD
126	SBX2628	AP8-248	12-Point 13/16-7/8" S-Shaped Box Wrench / CLE EN FORME DE S	1	\$/CAD
127	OSH16B	AP8-249	6-Point 1/2" Standard Combination Wrench / CLE A COMBINAISON STANDARD	1	\$/CAD
128	OSH11B	AP8-250	6-Point 11/32" Standard Combination Wrench / CLE A COMBINAISON STANDARD	1	\$/CAD
129	OSH18B	AP8-251	6-Point 9/16" Standard Combination Wrench / CLE A COMBINAISON STANDARD	1	\$/CAD
130	OSH20B	AP8-252	6-Point 5/8" Standard Combination Wrench / CLE A COMBINAISON STANDARD	1	\$/CAD
131	SOEXR8	AP8-253	12-Point 1/4" Flank Drive® Plus Ratcheting SOE Combination Wrench / CLE A COMBINAISON ET A CLIQUET	1	\$/CAD
132	SOEXR10	AP8-254	12-Point 5/16" Flank Drive® Plus Ratcheting SOE Combination Wrench / CLE A COMBINAISON ET A CLIQUET	1	\$/CAD
133	SOXRR12	AP8-255	12-Point 3/8" Flank Drive® Plus Ratcheting SOE Combination Wrench / CLE A COMBINAISON ET A CLIQUET	1	\$/CAD
134	SOXRR14	AP8-256	12-Point 7/16" Flank Drive® Plus Ratcheting SOE Combination Wrench / CLE A COMBINAISON ET A CLIQUET	1	\$/CAD

ANNEXE B - TOOL LIST

TOOL KIT SER # : AP-8
de SÉRIE DU COFFRE : AP-8

ITEM # # D'ARTICLE	PART # # DE PIÈCES	TOOL SERIAL # (IDENTIFICATION SYSTEM) # DE SÉRIE D'OUTIL (SYSTÈME D'IDENTIFICATION)	DESCRIPTION	QTY QTÉ	TOOL PRICE PER UNIT PRIX UNITAIRE PAR OUTIL
DRAWER# 4 / TIROIR # 4 (TOOLS # 300 - 399) / (OUTILS # 300 - 399)					
135	5265	AP8-300	HANDLE SLIDING-T / POIGNÉ GLISSANTE EN "T" 3/8 SD X 7"	1	\$/CAD
136	5265	AP8-301	HANDLE SLIDING-T 3/8 SD X 7" / POIGNÉ GLISSANTE EN "T" 3/8 SD X 7"	1	\$/CAD
137	TM5	AP8-302	HANDLE SLIDING-T 1/4 SD X 4"1/2 / POIGNÉ GLISSANTE EN "T" 1/4 SD X 4"1/2	1	\$/CAD
138	4780	AP8-303	SPEEDER HANDLE 1/4 SD X 16 / VILEBREQUIN 1/4 SD X 16	1	\$/CAD
139	5280G	AP8-304	SPEEDER HANDLE 3/8 SD X 16 / VILEBREQUIN 3/8 SD X 16	1	\$/CAD
140	5280G	AP8-305	SPEEDER HANDLE 3/8 SD X 16 / VILEBREQUIN 3/8 SD X 16	1	\$/CAD
141	F4LBK	AP8-306	SPEEDER HANDLE 3/8 SD X 16 W/KNOB / VILEBREQUIN AVEC POIGNÉ 3/8 SD X 16	1	\$/CAD
142	F4LBK	AP8-307	SPEEDER HANDLE 3/8 SD X 16 W/KNOB / VILEBREQUIN AVEC POIGNÉ 3/8 SD X 16	1	\$/CAD
143	TMXK60	AP8-306	EXTENSION 1/4 SD X 06" / EXTENSION 1/4 SD X 06"	1	\$/CAD
144	TM61A	AP8-307	EXTENSION 1/4 SD X 06" FLEX / EXTENSION 1/4 SD X 06" FLEXIBLE	1	\$/CAD
145	TMXKL110A	AP8-308	EXTENSION 1/4 SD X 12" / EXTENSION 1/4 SD X 12"	1	\$/CAD
146	DRW 106	AP8-309	INSTALLATION REMOVAL TOOL SHINGLES / OUTILS D'INSTALLATION ET D'ENLEVAGE	1	\$/CAD
147	TMX240	AP8-310	EXTENSION 1/4 SD X 24 / EXTENSION 1/4 SD X 24	1	\$/CAD
148	SX24	AP8-311	EXTENSION 1/2 SD X 24 / EXTENSION 1/2 SD X 24	1	\$/CAD
149	SX24	AP8-312	EXTENSION 1/2 SD X 24 / EXTENSION 1/2 SD X 24	1	\$/CAD
150	FXKL6A	AP8-313	EXTENSION 3/8 SD X 6" / EXTENSION 3/8 SD X 6"	1	\$/CAD
151	FXK3	AP8-314	EXTENSION 3/8 SD X 3" / EXTENSION 3/8 SD X 3"	1	\$/CAD
152	TMXK2	AP8-315	EXTENSION 1/4 SD X 02" / EXTENSION 3/8 SD X 3"	1	\$/CAD
153	BLPEXTL3812	AP8-316	EXTENSION 3/8 SD X 12" / EXTENSION 3/8 SD X 12"	1	\$/CAD
154	TM63A	AP8-316	HANDLE DRIVER SOCKET 1/4 SD FLEX / Conducteur flexible de 1/4 po à poignée standard	1	\$/CAD
155	TKN72	AP8-317	RATCHET HANDLE 1/4 SD X 3 39 TOOTH STUB / Clé à cliquet à tête ronde 1/4" PETIT	1	\$/CAD
156	T72FOD	AP8-318	RATCHET HANDLE 1/4 SD X 4 1/2 72 TOOTH / Clé à cliquet 72 DENT	1	\$/CAD
157	FCY72	AP8-319	3/8" Drive Dual 80° Technology Hi-Lok® Compact Head Ratchet / Clé à cliquet Dual 80°, technologie "HI-LOK"	1	\$/CAD
158	5449	AP8-320	RATCHET HANDLE 1/2 SD X 10 / Clé à cliquet 1/2 SD X 10	1	\$/CAD

ANNEXE B - TOOL LIST

TOOL KIT SER # : AP-8 # de SÉRIE DU COFFRE : AP-8					
ITEM # # D'ARTICLE	PART # # DE PIÈCES	TOOL SERIAL # (IDENTIFICATION SYSTEM) # DE SÉRIE D'OUTIL (SYSTÈME D'IDENTIFICATION)	DESCRIPTION	QTY QTÉ	TOOL PRICE PER UNIT PRIX UNITAIRE PAR OUTIL
159	GF80FOD	AP8-321	3/8" Drive Dual 80° Technology Industrial Handle FOD Ratchet / Clé à cliquet pour dommages aux objets étrangers, technologie 3/8 po Drive Dual	1	\$/CAD
160	TNF72	AP8-322	3/8" Drive Dual 80° Technology Industrial Handle FOD Ratchet / Clé à cliquet pour dommages aux objets étrangers, technologie 3/8 po Drive Dual	1	\$/CAD
161	TM10G	AP8-323	BREAKER BAR 1/4 SD X 6" / BARRE DE FORCE 1/4 SD X 6"	1	\$/CAD
162	F10LD	AP8-324	BREAKER BAR 3/8 SD X 8" / BARRE DE FORCE 3/8 SD X 8"	1	\$/CAD
163	SN18B	AP8-325	BREAKER BAR 1/2 SD X 18" / BARRE DE FORCE 1/2 SD X 18"	1	\$/CAD
164	F77A	AP8-326	ADAPTER RATCHET 3/8 F X 3/8 M / Adaptateur à cliquet de 20 dents à entraînement 3/8 F X 3/8 M	1	\$/CAD
165	TM77	AP8-327	ADAPTER RATCHET 1/4 F X 1/4 M / Adaptateur à cliquet de 20 dents à entraînement 1/4 F X 1/4 M	1	\$/CAD
DRAWER # 5 / TIROIR # 5 (tools # 400 - 499) / (OUTILS # 400 - 499)					
166	DRW 457	AP8-400	LAUNCHER REM/INST TOOL / OUTIL D'ENLEVER ET D'INSTALLATION POUR "LAUNCHER"	1	\$/CAD
167	DRW 457	AP8-401	LAUNCHER REM/INST TOOL / OUTIL D'ENLEVER ET D'INSTALLATION POUR "LAUNCHER"	1	\$/CAD
168	FA7E	AP8-402	SOCKET ATT 3/8 SD X 7/32 HEX / DOUILLE HEX STANDARD 3/8 SD X 7/32	1	\$/CAD
169	FA7E	AP8-403	SOCKET ATT 3/8 SD X 7/32 HEX / DOUILLE HEX STANDARD 3/8 SD X 7/32	1	\$/CAD
170	FA7E	AP8-404	SOCKET ATT 3/8 SD X 7/32 HEX / DOUILLE HEX STANDARD 3/8 SD X 7/32	1	\$/CAD
171	FA7E	AP8-405	SOCKET ATT 3/8 SD X 7/32 HEX / DOUILLE HEX STANDARD 3/8 SD X 7/32	1	\$/CAD
172	FA6E	AP8-406	SOCKET ATT 3/8 SD X 3/16 HEX / DOUILLE HEX STANDARD 3/8 SD X 3/16	1	\$/CAD
173	AW12D	AP8-407	KEY SOCKET HEAD HEX L TYPE 3/8" / CLÉ HEX EN "L"	1	\$/CAD
174	AW10D	AP8-408	KEY SOCKET HEAD HEX L TYPE 5/16" / CLÉ HEX EN "L"	1	\$/CAD
175	AW8D	AP8-409	KEY SOCKET HEAD HEX L TYPE 1/4" / CLÉ HEX EN "L"	1	\$/CAD
176	AW7D	AP8-410	KEY SOCKET HEAD HEX L TYPE 7/32" / CLÉ HEX EN "L"	1	\$/CAD
177	AW6D	AP8-411	KEY SOCKET HEAD HEX L TYPE 3/16" / CLÉ HEX EN "L"	1	\$/CAD
178	AW5D	AP8-412	KEY SOCKET HEAD HEX L TYPE 5/32" / CLÉ HEX EN "L"	1	\$/CAD
179	AW4 1/2 D	AP8-413	KEY SOCKET HEAD HEX L TYPE 9/64" / CLÉ HEX EN "L"	1	\$/CAD

ANNEXE B - TOOL LIST

TOOL KIT SER # : AP-8
de SÉRIE DU COFFRE : AP-8

ITEM # # D'ARTICLE	PART # # DE PIÈCES	TOOL SERIAL # (IDENTIFICATION SYSTEM) # DE SÉRIE D'OUTIL (SYSTÈME D'IDENTIFICATION)	DESCRIPTION	QTY QTÉ	TOOL PRICE PER UNIT PRIX UNITAIRE PAR OUTIL
180	AW4D	AP8-414	KEY SOCKET HEAD HEX L TYPE 1/8" / CLÉ HEX EN "L"	1	\$/CAD
181	AW3 1/2D	AP8-415	KEY SOCKET HEAD HEX L TYPE 7/64" / CLÉ HEX EN "L"	1	\$/CAD
182	AW3D	AP8-416	KEY SOCKET HEAD HEX L TYPE 3/32" / CLÉ HEX EN "L"	1	\$/CAD
183	AW2-1/2D	AP8-417	KEY SOCKET HEAD HEX L TYPE 5/64" / CLÉ HEX EN "L"	1	\$/CAD
184	AW2D	AP8-418	KEY SOCKET HEAD HEX L TYPE 1/16" / CLÉ HEX EN "L"	1	\$/CAD
185	AW050D	AP8-419	KEY SOCKET HEAD HEX L TYPE 0.050" / CLÉ HEX EN "L"	1	\$/CAD
186	ULT06710	AP8-420	SOCKET ATT 3/8 SD X 3/8" HEX / DOUILLE HEX STANDARD 3/8 SD X 3/8"	1	\$/CAD
187	SK41211	AP8-421	BIT HOLDER 3/8 SD X 5/16 HEX W/BIT / SUPPORT DE DOUILLE HEX AVEC BIT 3/8 SD X 5/16	1	\$/CAD
188	SK41211	AP8-422	BIT HOLDER 3/8 SD X 5/16 HEX W/BIT / SUPPORT DE DOUILLE HEX AVEC BIT 3/8 SD X 5/16	1	\$/CAD
189	FA10E	AP8-423	SOCKET ATT 3/8 SD X 5/16 HEX / DOUILLE HEX STANDARD 3/8 SD X 5/16	1	\$/CAD
190	FA8E	AP8-424	SOCKET ATT 3/8 SD X 1/4" HEX / DOUILLE HEX STANDARD 3/8 SD X 1/4"	1	\$/CAD
191	4990-7/32	AP8-425	SOCKET ATT 3/8 SD X 7/32"HEX 1"1/2 BL / DOUILLE HEX STANDARD 3/8 SD X 7/32"HEX 1"1/2 BL	1	\$/CAD
192	4990-7/32	AP8-426	SOCKET ATT 3/8 SD X 7/32"HEX 1"1/2 BL / DOUILLE HEX STANDARD 3/8 SD X 7/32"HEX 1"1/2 BL	1	\$/CAD
193	4990-7/32	AP8-427	SOCKET ATT 3/8 SD X 7/32"HEX 1"1/2 BL / DOUILLE HEX STANDARD 3/8 SD X 7/32"HEX 1"1/2 BL	1	\$/CAD
194	FA6E	AP8-428	SOCKET ATT 3/8 SD X 3/16 HEX / DOUILLE HEX STANDARD 3/8 SD X 3/16	1	\$/CAD
195	FA6E	AP8-429	SOCKET ATT 3/8 SD X 3/16 HEX / DOUILLE HEX STANDARD 3/8 SD X 3/16	1	\$/CAD
196	TMA5E	AP8-430	SOCKET ATT 1/4 SD X 5/32 HEX / DOUILLE HEX STANDARD 1/4 SD X 5/32	1	\$/CAD
197	FA5E	AP8-431	SOCKET ATT 3/8 SD X 5/32 HEX / DOUILLE HEX STANDARD 3/8 SD X 5/32	1	\$/CAD
198	FA4E	AP8-432	SOCKET ATT 3/8 SD X 1/8" HEX / DOUILLE HEX STANDARD 3/8 SD X 1/8"	1	\$/CAD
199	FTX30E	AP8-433	SOCKET ATT 3/8 SD X T30 TORX / DOUILLE TORX STANDARD 3/8 SD X T30	1	\$/CAD
200	FTX30E	AP8-434	SOCKET ATT 3/8 SD X T30 TORX / DOUILLE TORX STANDARD 3/8 SD X T30	1	\$/CAD
201	TTX30E	AP8-435	SOCKET ATT 1/4 SD X T30 TORX / DOUILLE TORX STANDARD 1/4 SD X T30	1	\$/CAD
202	TTX20E	AP8-436	SOCKET ATT 1/4 SD X T20 TORX / DOUILLE TORX STANDARD 1/4 SD X T30	1	\$/CAD
203	FP32E	AP8-437	SOCKET ATT 3/8 SD X # 3 PH / DOUILLE STANDARD 3/8 SD X # 3 PH	1	\$/CAD
204	FP22E	AP8-438	SOCKET ATT 3/8 SD X # 2 PH / DOUILLE STANDARD 3/8 SD X # 2 PH	1	\$/CAD
205	TMP12E	AP8-439	SOCKET ATT 3/8 SD X # 1 PH / DOUILLE STANDARD 3/8 SD X # 1 PH	1	\$/CAD
206	F52E	AP8-440	SOCKET ATT 3/8 SD X 5/16 FT / DOUILLE STANDARD 3/8 SD X 5/16 FT	1	\$/CAD

ANNEXE B - TOOL LIST

TOOL KIT SER # : AP-8
de SÉRIE DU COFFRE : AP-8

ITEM #	PART # # DE PIÈCES	TOOL SERIAL # (IDENTIFICATION SYSTEM) # DE SÉRIE D'OUTIL (SYSTÈME D'IDENTIFICATION)	DESCRIPTION	QTY QTÉ	TOOL PRICE PER UNIT PRIX UNITAIRE PAR OUTIL
207	F42E	AP8-441	SOCKET ATT 3/8 SD X 1/4 FT / DOUILLE STANDARD 3/8 SD X 1/4 FT	1	\$/CAD
208	SDM11	AP8-442	BIT HOLDER 1/4 SD X 1/4 HEX / SUPPORT DE DOUILLE HEX 1/4 SD X 1/4 HEX	1	\$/CAD
209	GSAFIF	AP8-443	ADAPTER 1/2 FX 3/8 M / ADAPTEUR 1/2 FX 3/8 M	1	\$/CAD
210	A2A	AP8-444	ADAPTER 3/8 FX 1/2 M / ADAPTEUR 1/2 FX 1/2 M	1	\$/CAD
211	GFAT1E	AP8-445	ADAPTER 3/8 FX 1/4 M / ADAPTEUR 1/2 FX 1/4 M	1	\$/CAD
212	GFAT1E	AP8-446	ADAPTER 3/8 FX 1/4 M / ADAPTEUR 1/2 FX 1/4 M	1	\$/CAD
213	GFAT1E	AP8-447	ADAPTER 3/8 FX 1/4 M / ADAPTEUR 1/2 FX 1/4 M	1	\$/CAD
214	GFAT1E	AP8-448	ADAPTER 3/8 FX 1/4 M / ADAPTEUR 1/2 FX 1/4 M	1	\$/CAD
215	GFAT1E	AP8-449	ADAPTER 3/8 FX 1/4 M / ADAPTEUR 1/2 FX 1/4 M	1	\$/CAD
216	TA3	AP8-450	ADAPTER 1/4 SDF X 3/8 M / ADAPTEUR 1/4 SDF X 3/8 M	1	\$/CAD
217	FU8A	AP8-451	ADAPTER U/J 3/8 FX 3/8 M / ADAPTEUR U/J 3/8 FX 3/8 M	1	\$/CAD
218	TMU8B	AP8-452	ADAPTER U/J 1/4 F X 1/4 M / ADAPTEUR U/J 1/4 F X 1/4 M	1	\$/CAD
219	5120-21-906-1902	AP8-453	WRENCH SPANNER / CLÉ À ÉCROUS	1	\$/CAD
220	HTS-5	AP8-454	SOCKET HT 3/8 SD # 5 / DOUILLE HT 3/8 SD # 5	1	\$/CAD
221	HTS-5	AP8-455	SOCKET HT 3/8 SD # 5 / DOUILLE HT 3/8 SD # 5	1	\$/CAD
222	HTS-6	AP8-456	SOCKET HT 3/8 SD # 6 / DOUILLE HT 3/8 SD # 6	1	\$/CAD
223	HTS-6	AP8-457	SOCKET HT 3/8 SD # 6 / DOUILLE HT 3/8 SD # 6	1	\$/CAD
224	HTS-7	AP8-458	SOCKET HT 1/2 SD # 7 / DOUILLE HT 3/8 SD # 7	1	\$/CAD
225	HTS-7	AP8-459	SOCKET HT 1/2 SD # 7 / DOUILLE HT 3/8 SD # 7	1	\$/CAD
226	HTS-4	AP8-460	SOCKET HT 1/4 SD # 4 / DOUILLE HT 3/8 SD # 4	1	\$/CAD
227	HTS-4	AP8-461	SOCKET HT 1/4 SD # 4 / DOUILLE HT 3/8 SD # 4	1	\$/CAD
228	HTS-4	AP8-462	SOCKET HT 1/4 SD # 4 / DOUILLE HT 3/8 SD # 4	1	\$/CAD
229	HTS-3	AP8-463	SOCKET HT 1/4 SD # 3 / DOUILLE HT 3/8 SD # 3	1	\$/CAD
230	HTS-3	AP8-464	SOCKET HT 1/4 SD # 3 / DOUILLE HT 3/8 SD # 3	1	\$/CAD
231	HTS-3	AP8-465	SOCKET HT 1/4 SD # 3 / DOUILLE HT 3/8 SD # 3	1	\$/CAD
232	HTS-2	AP8-466	SOCKET HT 1/4 SD # 2 / DOUILLE HT 3/8 SD # 2	1	\$/CAD
233	HTS-2	AP8-467	SOCKET HT 1/4 SD # 2 / DOUILLE HT 3/8 SD # 2	1	\$/CAD

ANNEXE B - TOOL LIST

TOOL KIT SER # : AP-8
de SÉRIE DU COFFRE : AP-8

ITEM # # D'ARTICLE	PART # # DE PIÈCES	TOOL SERIAL # (IDENTIFICATION SYSTEM) # DE SÉRIE D'OUTIL (SYSTÈME D'IDENTIFICATION)	DESCRIPTION	QTY QTÉ	TOOL PRICE PER UNIT PRIX UNITAIRE PAR OUTIL
234	HTS-2	AP8-468	SOCKET HT 1/4 SD # 2 / DOUILLE HT 3/8 SD # 2	1	\$/CAD
235	HTS-1	AP8-469	SOCKET HT 1/4 SD # 1 / DOUILLE HT 3/8 SD # 1	1	\$/CAD
236	HTS-1	AP8-470	SOCKET HT 1/4 SD # 1 / DOUILLE HT 3/8 SD # 1	1	\$/CAD
237	HTS-1	AP8-471	SOCKET HT 1/4 SD # 1 / DOUILLE HT 3/8 SD # 1	1	\$/CAD
238	S241	AP8-472	SOCKET DEEP 12 PT 1/2 SD X 3/4 / DOUILLE PROFONDE 12 PT 1/2 SD X 3/4	1	\$/CAD
239	SF321	AP8-473	SOCKET DEEP 12 PT 3/8 SD X 1 / DOUILLE PROFONDE 12 PT 3/8 SD X 1	1	\$/CAD
240	SF301	AP8-474	SOCKET DEEP 12 PT 3/8 SD X 15/16 / DOUILLE PROFONDE 12 PT 3/8 SD X 15/16	1	\$/CAD
241	SF281	AP8-475	SOCKET DEEP 12 PT 3/8 SD X 7/8 / DOUILLE PROFONDE 12 PT 3/8 SD X 7/8	1	\$/CAD
242	SF261	AP8-476	SOCKET DEEP 12 PT 3/8 SD X 13/16" / DOUILLE PROFONDE 12 PT 3/8 SD X 13/16"	1	\$/CAD
243	SF241	AP8-477	SOCKET DEEP 12 PT 3/8 SD X 3/4 / DOUILLE PROFONDE 12 PT 3/8 SD X 3/4	1	\$/CAD
244	SF221	AP8-478	SOCKET DEEP 12 PT 3/8 SD X 11/16 / DOUILLE PROFONDE 12 PT 3/8 SD X 11/16	1	\$/CAD
245	SF201	AP8-479	SOCKET DEEP 12 PT 3/8 SD X 5/8 / DOUILLE PROFONDE 12 PT 3/8 SD X 5/8	1	\$/CAD
246	SF181	AP8-480	SOCKET DEEP 12 PT 3/8 SD X 9/16 / DOUILLE PROFONDE 12 PT 3/8 SD X 9/16	1	\$/CAD
247	SF161	AP8-481	SOCKET DEEP 12 PT 3/8 SD X 1/2 / DOUILLE PROFONDE 12 PT 3/8 SD X 1/2	1	\$/CAD
248	SF141	AP8-482	SOCKET DEEP 12 PT 3/8 SD X 7/16 / DOUILLE PROFONDE 12 PT 3/8 SD X 7/16	1	\$/CAD
249	SF121	AP8-483	SOCKET DEEP 12 PT 3/8 SD X 3/8 / DOUILLE PROFONDE 12 PT 3/8 SD X 3/8	1	\$/CAD
250	BLPL38516	AP8-484	SOCKET DEEP 12 PT 3/8 SD X 5/16 / DOUILLE PROFONDE 12 PT 3/8 SD X 5/16	1	\$/CAD
251	SF301	AP8-485	SOCKET DEEP 12 PT 1/4 SD X 9/16 / DOUILLE PROFONDE 12 PT 1/4 SD X 9/16	1	\$/CAD
252	STMD16	AP8-486	SOCKET DEEP 12 PT 1/4 SD X 1/2 / DOUILLE PROFONDE 12 PT 1/4 SD X 1/2	1	\$/CAD
253	STMD14	AP8-487	SOCKET DEEP 12 PT 1/4 SD X 7/16 / DOUILLE PROFONDE 12 PT 1/4 SD X 7/16	1	\$/CAD
254	STMD12	AP8-488	SOCKET DEEP 12 PT 1/4 SD X 3/8 / DOUILLE PROFONDE 12 PT 1/4 SD X 3/8	1	\$/CAD
255	STMD11	AP8-489	SOCKET DEEP 12 PT 1/4 SD X 11/32 / DOUILLE PROFONDE 12 PT 1/4 SD X 11/32	1	\$/CAD
256	STMD10	AP8-490	SOCKET DEEP 12 PT 1/4 SD X 5/16 / DOUILLE PROFONDE 12 PT 1/4 SD X 5/16	1	\$/CAD
257	STMD9	AP8-491	SOCKET DEEP 12 PT 1/4 SD X 9/32 / DOUILLE PROFONDE 12 PT 1/4 SD X 9/32	1	\$/CAD
258	STMD8	AP8-492	SOCKET DEEP 12 PT 1/4 SD X 1/4 / DOUILLE PROFONDE 12 PT 1/4 SD X 1/4	1	\$/CAD
259	STMD7	AP8-493	SOCKET DEEP 12 PT 1/4 SD X 7/32 / DOUILLE PROFONDE 12 PT 1/4 SD X 7/32	1	\$/CAD
260	STMD6	AP8-494	SOCKET DEEP 12 PT 1/4 SD X 3/16 / DOUILLE PROFONDE 12 PT 1/4 SD X 3/16	1	\$/CAD

ANNEXE B - TOOL LIST

TOOL KIT SER # : AP-8
de SÉRIE DU COFFRE : AP-8

ITEM #	PART # # DE PIÈCES	TOOL SERIAL # (IDENTIFICATION SYSTEM) # DE SÉRIE D'OUTIL (SYSTÈME D'IDENTIFICATION)	DESCRIPTION	QTY	TOOL PRICE PER UNIT PRIX UNITAIRE PAR OUTIL
# D'ARTICLE				QTÉ	
261	FU22B	AP8-495	SOCKET U/I 12 PT 3/8 SD X 11/16 / DOUILLE JOIN UNIVERSELLE 12 PT 3/8 SD X 11/16	1	\$/CAD
262	FU20B	AP8-496	SOCKET U/I 12 PT 3/8 SD X 5/8 / DOUILLE JOIN UNIVERSELLE 12 PT 3/8 SD X 5/8	1	\$/CAD
263	FU18B	AP8-497	SOCKET U/I 12 PT 3/8 SD X 9/16 / DOUILLE JOIN UNIVERSELLE 12 PT 3/8 SD X 9/16	1	\$/CAD
264	FU16B	AP8-498	SOCKET U/I 12 PT 3/8 SD X 1/2 / DOUILLE JOIN UNIVERSELLE 12 PT 3/8 SD X 1/2	1	\$/CAD
265	FU14B	AP8-499	SOCKET U/I 12 PT 3/8 SD X 7/16 / DOUILLE JOIN UNIVERSELLE 12 PT 3/8 SD X 7/16	1	\$/CAD
266	FU12B	AP8-500	SOCKET U/I 12 PT 3/8 SD X 3/8 / DOUILLE JOIN UNIVERSELLE 12 PT 3/8 SD X 3/8	1	\$/CAD
267	TMU61A	AP8-501	SOCKET U/I 12 PT 1/4 SD X 3/16 / DOUILLE JOIN UNIVERSELLE 12 PT 1/4 SD X 3/16	1	\$/CAD
268	TMU71A	AP8-502	SOCKET U/I 12 PT 1/4 SD X 7/32 / DOUILLE JOIN UNIVERSELLE 12 PT 1/4 SD X 7/32	1	\$/CAD
269	TMU81A	AP8-503	SOCKET U/I 12 PT 1/4 SD X 1/4" / DOUILLE JOIN UNIVERSELLE 12 PT 1/4 SD X 1/4"	1	\$/CAD
270	TMU91A	AP8-504	SOCKET U/I 12 PT 1/4 SD X 9/32 / DOUILLE JOIN UNIVERSELLE 12 PT 1/4 SD X 9/32	1	\$/CAD
271	TMU101A	AP8-505	SOCKET U/I 12 PT 1/4 SD X 5/16 / DOUILLE JOIN UNIVERSELLE 12 PT 1/4 SD X 5/16	1	\$/CAD
272	TMU111	AP8-506	SOCKET U/I 12 PT 1/4 SD X 11/32 / DOUILLE JOIN UNIVERSELLE 1/4 SD X 11/32	1	\$/CAD

ANNEXE B - TOOL LIST

TOOL KIT SER # : AP-8
de SÉRIE DU COFFRE : AP-8

ITEM # # D'ARTICLE	PART # # DE PIÈCES	TOOL SERIAL # (IDENTIFICATION SYSTEM) # DE SÉRIE D'OUTIL (SYSTÈME D'IDENTIFICATION)	DESCRIPTION	QTY QTÉ	TOOL PRICE PER UNIT PRIX UNITAIRE PAR OUTIL
273	TMU121	AP8-507	SOCKET U/I 12 PT 1/4 SD X 3/8 / DOUILLE JOIN UNIVERSELLE 12 PT 1/4 SD X 3/8	1	\$/CAD
274	TMU141	AP8-508	SOCKET U/I 12 PT 1/4 SD X 7/16 / DOUILLE JOIN UNIVERSELLE 12 PT 1/4 SD X 7/16	1	\$/CAD
275	TMU161	AP8-509	SOCKET U/I 12 PT 1/4 SD X 1/2 / DOUILLE JOIN UNIVERSELLE 12 PT 1/4 SD X 1/2	1	\$/CAD
276	TMU181	AP8-510	SOCKET U/I 12 PT 1/4 SD X 9/16 / DOUILLE JOIN UNIVERSELLE 12 PT 1/4 SD X 9/16	1	\$/CAD
277	SW421	AP8-511	SOCKET REG 12 PT 1/2 SD X 1"5/16 / DOUILLE REGULIERE 12 PT 1/2 SD X 1"5/16	1	\$/CAD
278	SW401	AP8-512	SOCKET REG 12 PT 1/2 SD X 1"1/4 / DOUILLE REGULIERE 12 PT 1/2 SD X 1"1/4	1	\$/CAD
279	SW381	AP8-513	SOCKET REG 12 PT 1/2 SD X 1"3/16 / DOUILLE REGULIERE 12 PT 1/2 SD X 1"3/16	1	\$/CAD
280	SW361	AP8-514	SOCKET REG 12 PT 1/2 SD X 1"1/8 / DOUILLE REGULIERE 12 PT 1/2 SD X 1"1/8	1	\$/CAD
281	SW341	AP8-515	SOCKET REG 12 PT 1/2 SD X 1"1/16 / DOUILLE REGULIERE 12 PT 1/2 SD X 1"1/16	1	\$/CAD
282	F321	AP8-516	SOCKET REG 12 PT 3/8 SD X 1 / DOUILLE REGULIERE 12 PT 3/8 SD X 1	1	\$/CAD
283	F301	AP8-517	SOCKET REG 12 PT 3/8 SD X 15/16 / DOUILLE REGULIERE 12 PT 3/8 SD X 15/16	1	\$/CAD
284	X282	AP8-518	SOCKET REG 12 PT 3/8 SD X 7/8 / DOUILLE REGULIERE 12 PT 3/8 SD X 7/8	1	\$/CAD
285	X262	AP8-519	SOCKET REG 12 PT 3/8 SD X 13/16 / DOUILLE REGULIERE 12 PT 3/8 SD X 13/16	1	\$/CAD
286	X242	AP8-520	SOCKET REG 12 PT 3/8 SD X 3/4 / DOUILLE REGULIERE 12 PT 3/8 SD X 3/4	1	\$/CAD
287	X222	AP8-521	SOCKET REG 12 PT 3/8 SD X 11/16 / DOUILLE REGULIERE 12 PT 3/8 SD X 11/16	1	\$/CAD
288	X202	AP8-522	SOCKET REG 12 PT 3/8 SD X 5/8 / DOUILLE REGULIERE 12 PT 3/8 SD X 5/8	1	\$/CAD
289	X182	AP8-523	SOCKET REG 12 PT 3/8 SD X 9/16 / DOUILLE REGULIERE 12 PT 3/8 SD X 9/16	1	\$/CAD
290	X162	AP8-524	SOCKET REG 12 PT 3/8 SD X 1/2 / DOUILLE REGULIERE 12 PT 3/8 SD X 1/2	1	\$/CAD
291	X142	AP8-525	SOCKET REG 12 PT 3/8 SD X 7/16 / DOUILLE REGULIERE 12 PT 3/8 SD X 7/16	1	\$/CAD
292	X122	AP8-526	SOCKET REG 12 PT 3/8 SD X 3/8 / DOUILLE REGULIERE 12 PT 3/8 SD X 3/8	1	\$/CAD
293	F111	AP8-527	SOCKET REG 12 PT 3/8 SD X 11/32 / DOUILLE REGULIERE 12 PT 3/8 SD X 11/32	1	\$/CAD
294	X102	AP8-528	SOCKET REG 12 PT 3/8 SD X 5/16 / DOUILLE REGULIERE 12 PT 3/8 SD X 5/16	1	\$/CAD
295	TMD18	AP8-529	SOCKET REG 12 PT 1/4 SD X 9/16 / DOUILLE REGULIERE 12 PT 1/4 SD X 9/16	1	\$/CAD
296	M162	AP8-530	SOCKET REG 12 PT 1/4 SD X 1/2 / DOUILLE REGULIERE 12 PT 1/4 SD X 1/2	1	\$/CAD
297	M142	AP8-531	SOCKET REG 12 PT 1/4 SD X 7/16 / DOUILLE REGULIERE 12 PT 1/4 SD X 7/16	1	\$/CAD
298	TMD12	AP8-532	SOCKET REG 12 PT 1/4 SD X 3/8 / DOUILLE REGULIERE 12 PT 1/4 SD X 3/8	1	\$/CAD

ANNEXE B - TOOL LIST

TOOL KIT SER # : AP-8
de SÉRIE DU COFFRE : AP-8

ITEM # # D'ARTICLE	PART # # DE PIÈCES	TOOL SERIAL # (IDENTIFICATION SYSTEM) # DE SÉRIE D'OUTIL (SYSTÈME D'IDENTIFICATION)	DESCRIPTION	QTY QTÉ	TOOL PRICE PER UNIT PRIX UNITAIRE PAR OUTIL
299	DRW 300	AP8-533	SOCKET REG 12 PT 1/4 SD X 3/8 MOD / DOUILLE REGULIERE 12 PT 1/4 SD X 3/8 MODIFIÉ	1	\$/CAD
300	TMD11	AP8-534	SOCKET REG 12 PT 1/4 SD X 11/32 / DOUILLE REGULIERE 12 PT 1/4 SD X 11/32	1	\$/CAD
301	TMD10	AP8-535	SOCKET REG 12 PT 1/4 SD X 5/16 / DOUILLE REGULIERE 12 PT 1/4 SD X 5/16	1	\$/CAD
302	TMD9	AP8-536	SOCKET REG 12 PT 1/4 SD X 9/32 / DOUILLE REGULIERE 12 PT 1/4 SD X 9/32	1	\$/CAD
303	M82	AP8-537	SOCKET REG 12 PT 1/4 SD X 1/4 / DOUILLE REGULIERE 12 PT 1/4 SD X 1/4	1	\$/CAD
304	TMD7	AP8-538	SOCKET REG 12 PT 1/4 SD X 7/32 / DOUILLE REGULIERE 12 PT 1/4 SD X 7/32	1	\$/CAD
305	M62	AP8-539	SOCKET REG 12 PT 1/4 SD X 3/16 / DOUILLE REGULIERE 12 PT 1/4 SD X 3/16	1	\$/CAD
306	LES43	AP8-540	SOCKET REG SPLINE 1 SD X 1"1/16 / DOUILLE SPLINE REGULIERE 1 SD X 1"1/16	1	\$/CAD
307	DRW 021	AP8-541	SOCKET REG SPLINE / DOUILLE SPLINE REGULIERE 3/8 SD X 1 MODIFIÉ	1	\$/CAD
308	SES301	AP8-542	SOCKET REG SPLINE 1/2 SD X 15/16 / DOUILLE SPLINE REGULIERE 1/2 SD X 15/16	1	\$/CAD
309	SES281	AP8-543	SOCKET REG SPLINE 1/2 SD X 7/8 / DOUILLE SPLINE REGULIERE 1/2 SD X 7/8	1	\$/CAD
310	SES261	AP8-544	SOCKET REG SPLINE 1/2 SD X 13/16 / DOUILLE SPLINE REGULIERE 1/2 SD X 13/16	1	\$/CAD
311	SES241	AP8-545	SOCKET REG SPLINE 1/2 SD X 3/4 / DOUILLE SPLINE REGULIERE 1/2 SD X 3/4	1	\$/CAD
312	SES221	AP8-546	SOCKET REG SPLINE 1/2 SD X 11/16 / DOUILLE SPLINE REGULIERE 1/2 SD X 11/16	1	\$/CAD
313	SES201	AP8-547	SOCKET REG SPLINE 1/2 SD X 5/8 / DOUILLE SPLINE REGULIERE 1/2 SD X 5/8	1	\$/CAD
314	SES181	AP8-548	SOCKET REG SPLINE 1/2 SD X 9/16 / DOUILLE SPLINE REGULIERE 1/2 SD X 9/16	1	\$/CAD
315	SES161	AP8-549	SOCKET REG SPLINE 1/2 SD X 1/2 / DOUILLE SPLINE REGULIERE 1/2 SD X 1/2	1	\$/CAD
316	FES160	AP8-550	SOCKET REG SPLINE 3/8 SD X 1/2 / DOUILLE SPLINE REGULIERE 3/8 SD X 1/2	1	\$/CAD
317	FES140	AP8-551	SOCKET REG SPLINE 3/8 SD X 7/16 / DOUILLE SPLINE REGULIERE 3/8 SD X 7/16	1	\$/CAD
318	TES12	AP8-552	SOCKET REG SPLINE 1/4 SD X 3/8 / DOUILLE SPLINE REGULIERE 1/4 SD X 3/8	1	\$/CAD
319	TES10B	AP8-553	SOCKET REG SPLINE 1/4 SD X 5/16 / DOUILLE SPLINE REGULIERE 1/4 SD X 5/16	1	\$/CAD
320	TES9	AP8-554	SOCKET REG SPLINE 1/4 SD X 9/32 / DOUILLE SPLINE REGULIERE 1/4 SD X 9/32	1	\$/CAD
321	TES8B	AP8-555	SOCKET REG SPLINE 1/4 SD X 1/4 / DOUILLE SPLINE REGULIERE 1/4 SD X 1/4	1	\$/CAD
322	TES7	AP8-556	SOCKET REG SPLINE 1/4 SD X 7/32 / DOUILLE SPLINE REGULIERE 1/4 SD X 7/32	1	\$/CAD
323	FCO12A	AP8-557	CROWFOOT OE 3/8 SD X 3/8 / CROWFOOT OE 3/8 SD X 3/8	1	\$/CAD
324	FC14	AP8-558	CROWFOOT OE 3/8 SD X 7/16 / CROWFOOT OE 3/8 SD X 7/16	1	\$/CAD
325	FCO16A	AP8-559	CROWFOOT OE 3/8 SD X 1/2 / CROWFOOT OE 3/8 SD X 1/2	1	\$/CAD

ANNEXE B - TOOL LIST

TOOL KIT SER # : AP-8 # de SÉRIE DU COFFRE : AP-8					
ITEM #	PART # # DE PIÈCES	TOOL SERIAL # (IDENTIFICATION SYSTEM) # DE SÉRIE D'OUTIL (SYSTÈME D'IDENTIFICATION)	DESCRIPTION	QTY	TOOL PRICE PER UNIT PRIX UNITAIRE PAR OUTIL
326	FC18	AP8-560	CROWFOOT OE 3/8 SD X 9/16 / CROWFOOT OE 3/8 SD X 9/16	1	\$/CAD
327	FC20	AP8-561	CROWFOOT OE 3/8 SD X 5/8 / CROWFOOT OE 3/8 SD X 5/8	1	\$/CAD
328	FC22	AP8-562	CROWFOOT OE 3/8 SD X 11/16 / CROWFOOT OE 3/8 SD X 11/16	1	\$/CAD
329	FC24	AP8-563	CROWFOOT OE 3/8 SD X 3/4 / CROWFOOT OE 3/8 SD X 3/4	1	\$/CAD
330	FC026A	AP8-564	CROWFOOT OE 3/8 SD X 13/16 / CROWFOOT OE 3/8 SD X 13/16	1	\$/CAD
331	FC028A	AP8-565	CROWFOOT OE 3/8 SD X 7/8 / CROWFOOT OE 3/8 SD X 7/8	1	\$/CAD

ANNEXE B - TOOL LIST

TOOL KIT SER # : AP-8
de SÉRIE DU COFFRE : AP-8

ITEM # # D'ARTICLE	PART # # DE PIÈCES	TOOL SERIAL # (IDENTIFICATION SYSTEM) # DE SÉRIE D'OUTIL (SYSTÈME D'IDENTIFICATION)	DESCRIPTION	QTY QTÉ	TOOL PRICE PER UNIT PRIX UNITAIRE PAR OUTIL
332	FC30	AP8-566	CROWFOOT OE 3/8 SD X 15/16 / CROWFOOT OE 3/8 SD X 15/16	1	\$/CAD
333	FC32	AP8-567	CROWFOOT OE 3/8 SD X 1 / CROWFOOT OE 3/8 SD X 1	1	\$/CAD
334	FC56A	AP8-568	CROWFOOT OE 3/8 SD X 1"3/4 / CROWFOOT OE 3/8 SD X 1"3/4	1	\$/CAD
335	TMRH8	AP8-569	CROWFOOT 12 PT 1/4 SD X 1/4 / CROWFOOT 12 PT 1/4 SD X 1/4	1	\$/CAD
336	TMRX10	AP8-570	CROWFOOT 12 PT 1/4 SD X 5/16 / CROWFOOT 12 PT 1/4 SD X 5/16	1	\$/CAD
337	AN85086B	AP8-571	CROWFOOT 12 PT 1/4 SD X 3/8 / CROWFOOT 12 PT 1/4 SD X 3/8	1	\$/CAD
338	AN8508-7	AP8-572	CROWFOOT 12 PT 1/4 SD X 7/16 / CROWFOOT 12 PT 1/4 SD X 7/16	1	\$/CAD
339	AN8508-8	AP8-573	CROWFOOT 12 PT 1/4 SD X 1/2 / CROWFOOT 12 PT 1/4 SD X 1/2	1	\$/CAD
340	AN8508-9	AP8-574	CROWFOOT 12 PT 1/4 SD X 9/16 / CROWFOOT 12 PT 1/4 SD X 9/16	1	\$/CAD
341	AN8508-10	AP8-575	CROWFOOT 12 PT 3/8 SD X 5/8 / CROWFOOT 12 PT 3/8 SD X 5/8	1	\$/CAD
342	AN8508-15	AP8-576	CROWFOOT 12 PT 3/8 SD X 15/16 / CROWFOOT 12 PT 3/8 SD X 15/16	1	\$/CAD
343	AN8508-16	AP8-577	CROWFOOT 12 PT 3/8 SD X 1 / CROWFOOT 12 PT 3/8 SD X 1	1	\$/CAD
344	FC20	AP8-578	CROWFOOT 12 PT 3/8 SD X 11/16 / CROWFOOT 12 PT 3/8 SD X 11/16	1	\$/CAD
345	FC24	AP8-579	CROWFOOT 12 PT 3/8 SD X 3/4 / CROWFOOT 12 PT 3/8 SD X 3/4	1	\$/CAD
346	FC26	AP8-580	CROWFOOT 12 PT 3/8 SD X 13/16 / CROWFOOT 12 PT 3/8 SD X 13/16	1	\$/CAD
347	FC28	AP8-581	CROWFOOT 12 PT 3/8 SD X 7/8 / CROWFOOT 12 PT 3/8 SD X 7/8	1	\$/CAD
Drawer # 6 (tools # 600 - 699)					
348	PTM143	AP8-600	MIRROR INSPECTION 1 DIA SWIVEL JOINT / MIROIR D'INSPECTION 1"DIAMETRE AVEC JOINT UNIVERSELLE	1	\$/CAD
349	GA51B	AP8-601	MIRROR INSPECTION SQUARE 16 / MIROIR D'INSPECTION CARRÉ 16	1	\$/CAD
350	J2375	AP8-602	MAGNET TELESCOPE 17"- 26"1/2 / AIMANT TÉLESCOPIQUE 17"- 26"1/2	1	\$/CAD
351	GA353A	AP8-603	MECHANICAL FINGER FLEX 4 LEGS 17" / DOIGT MÉCANIQUE FLEXIBLE À 4 BRANCHES DE 17"	1	\$/CAD
352	2410	AP8-604	STREAMLIGHT 4AA AVEC 7 LED (CLASS 1 DIV 1) / LAMPE DE POCHÉ STREAMLITE À 7 DEL (CLASS 1 DIV 1)	1	\$/CAD
353	2410	AP8-605	STREAMLIGHT 4AA AVEC 7 LED (CLASS 1 DIV 1) / LAMPE DE POCHÉ STREAMLITE À 7 DEL (CLASS 1 DIV 1)	1	\$/CAD
355	54-124-24 OZ	AP8-606	HAMMER BALL PEEN 24 OZ / MARTEAU À PANNE RONDE 24 OZ	1	\$/CAD
356	BPC4	AP8-607	HAMMER BALL PEEN 04 OZ / MARTEAU À PANNE RONDE 24 OZ	1	\$/CAD
357	HBFE16	AP8-608	DEAD BLOW 16-OZ SOFT GRIP HAMMER / MARTEAU À POIGNÉ SOUPLE DE 16-OZ "DEAD BLOW"	1	\$/CAD

ANNEXE B - TOOL LIST

TOOL KIT SER # : AP-8 # de SÉRIE DU COFFRE : AP-8					
ITEM #	PART # # DE PIÈCES	TOOL SERIAL # (IDENTIFICATION SYSTEM) # DE SÉRIE D'OUTIL (SYSTÈME D'IDENTIFICATION)	DESCRIPTION	QTY	TOOL PRICE PER UNIT PRIX UNITAIRE PAR OUTIL
358	HSP16KT1	AP8-609	HAMMER 22 OZ Blue-point (KIT HSP16KT - 7 PIECES) / MARTEAU 22OZ "BLUE-POINT (KIT HSP16KT - 7 PIÈCES)	1	\$/CAD
359	HSP16KT2	AP8-609A	SOFT HAMMER TIP (BROWN) / TÊTE DE MARTEAU MOLLE (BRUN)	1	\$/CAD
360	HSP16KT3	AP8-609B	MEDIUM HAMMER TIP (RED) / TÊTE DE MARTEAU MÉDIUM (ROUGE)	1	\$/CAD
361	HSP16KT4	AP8-609C	MED. HARD HAMMER TIP (CREAM) / TÊTE DE MARTEAU MOYENEMENT DUR (CRÈME)	1	\$/CAD
362	HSP16KT5	AP8-609D	HARD HAMMER TIP (BLACK) / TÊTE DE MARTEAU DUR (NOIR)	1	\$/CAD
363	HSP16KT6	AP8-609E	STEEL HAMMER TIP / TÊTE DE MARTEAU EN METAL	1	\$/CAD

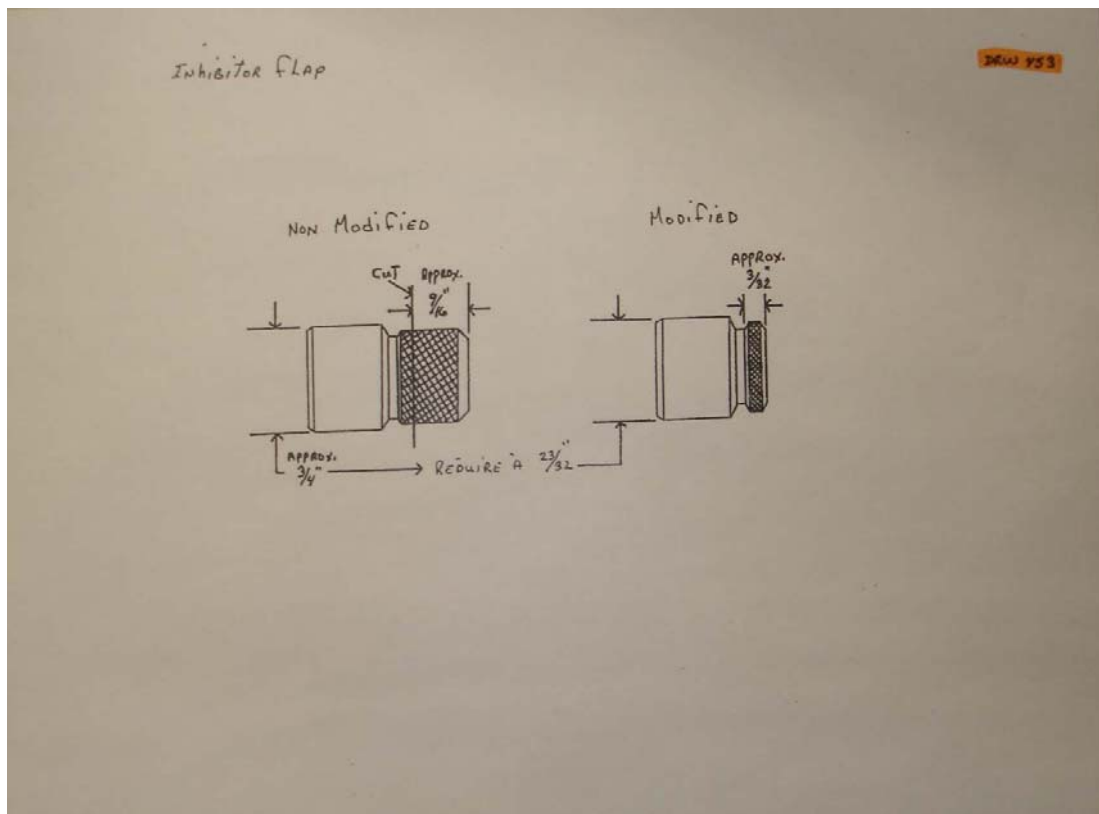
ANNEXE B - TOOL LIST

TOOL KIT SER # : AP-8
de SÉRIE DU COFFRE : AP-8

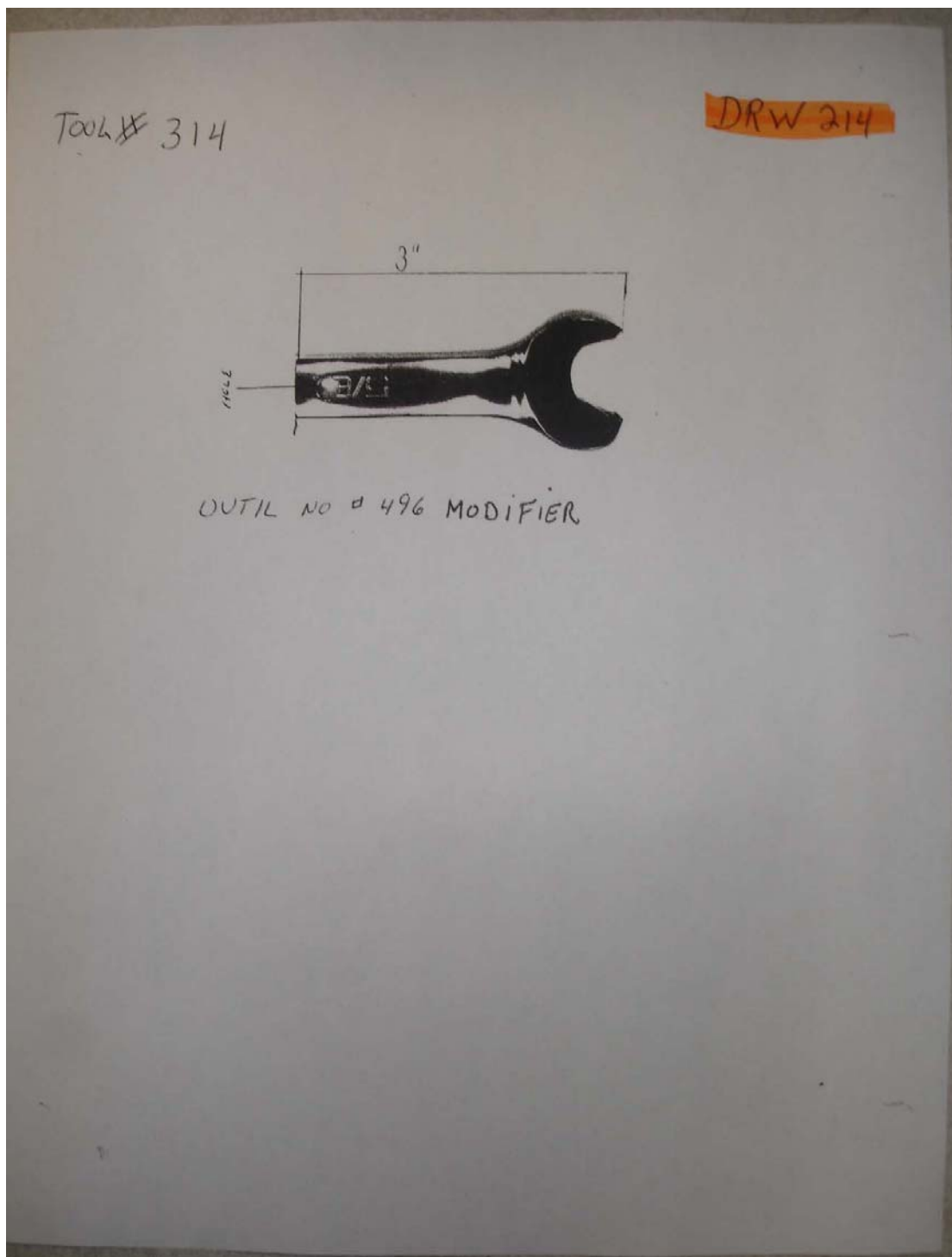
ITEM #	PART # # DE PIÈCES	TOOL SERIAL # (IDENTIFICATION SYSTEM) # DE SÉRIE D'OUTIL (SYSTÈME D'IDENTIFICATION)	DESCRIPTION	QTY	TOOL PRICE PER UNIT PRIX UNITAIRE PAR OUTIL
364	HSP16KT7	AP8-609F	BRASS HAMMER TIP / TÊTE DE MARTEAU EN BRASSE	1	\$/CAD
365	117D	AP8-610	PUNCH CENTER 5/32 X 3/8 X 4 / POINÇONS CENTRALISATEUR 5/32 X 3/8 X 4	1	\$/CAD
366	GA51A1	AP8-611	MIRROR RECHANGE 1"11/16 X 2"9/16 / MIROIR DE RECHANGE 1"11/16 X 2"9/16	1	\$/CAD
367	912654	AP8-612	FILE ROUND S/CUT SMOOTH 10 / LIME RONDE COUPE EN S LISSE 10	1	\$/CAD
368	913196	AP8-613	FILE HAND D/CUT 10 / LIME À MAIN COUPE EN D 10	1	\$/CAD
369	8HR	AP8-614	FILE HALF ROUND D/CUT SMOOTH 08 / LIME DEMI RONDE COUPE EN D LISSE 08	1	\$/CAD
370	37392	AP8-615	FILE SWISS SET 12PCS 5 1/2" 0 CUT / ENSEMBLE DE 21 PCS 5 1/2" DE LIMES SWISSE	1	\$/CAD
371	GA98	AP8-616	HANDLE FILE ADJUSTABLE / POIGNÉ AJUSTABLE POUR LIME	1	\$/CAD
372	GA98	AP8-617	HANDLE FILE ADJUSTABLE / POIGNÉ AJUSTABLE POUR LIME	1	\$/CAD
373	RPP25S	AP8-618	PUNCH DRIVE PIN 1/16 X 3-3/4" / POINÇON À PINE CONDUCTRICE 1/16 X 3-3/4"	1	\$/CAD
374	PPC106A	AP8-619	PUNCH DRIVE PIN 3/16 X 5 / POINÇON À PINE CONDUCTRICE 3/16 X 5	1	\$/CAD
375	PPC106A	AP8-620	PUNCH DRIVE PIN 3/16 X 5 / POINÇON À PINE CONDUCTRICE 3/16 X 5	1	\$/CAD
376	WC30	AP8-621	PUNCH DRIVE PIN 1/4 X 6 / POINÇON À PINE CONDUCTRICE 1/4 X 6	1	\$/CAD
377	PPC104LA	AP8-622	PUNCH DRIVE PIN 5/16 X 5" / POINÇON À PINE CONDUCTRICE 5/16 X 5"	1	\$/CAD
378	WC25	AP8-623	PUNCH ALIGNEMENT 5/32 X 8 / POINÇON D'ALIGNEMENT 5/32 X 8	1	\$/CAD
379	SK6312	AP8-624	PUNCH BRASS 3/8" DIA X 6" / POINÇON DE BRASSE 3/8" DIA X 6"	1	\$/CAD
380	J9638B	AP8-625	PUNCH BRASS 1/2 X 6" / POINÇON DE BRASSE 1/2 X 6"	1	\$/CAD
381	BD6	AP8-626	PUNCH BRASS 1/2 X 8" / POINÇON DE BRASSE 1/2 X 8"	1	\$/CAD
382	BD8	AP8-627	PUNCH BRASS 3/4" X 8" / POINÇON DE BRASSE 3/4" X 8"	1	\$/CAD
DRAWER # 7 / TIROIR # 7					
(TOOLS # 700 - 799) / (OUTILS # 700 - 799)					
383	C0902	AP8-628	TOOL BAG / SAC À OUTILS	1	\$/CAD
384	9415	AP8-629	Pelican 9415 LEDlight Safety (CLASS 1 DIV 1) / LUMIÈRE DEL DE SÉCURITÉ PÉLICAN 9415 (CLASS 1 DIV 1)	1	\$/CAD
385	CP724H	AP8-630	WRENCH IMPACT PNEUMATIC 3/8" SD / CLÉ PNEUMATIQUE À CHOCS 3/8"	1	\$/CAD
386	YA1050B	AP8-631	AIR GUN / SOUFFLET PNEUMATIQUE	1	\$/CAD

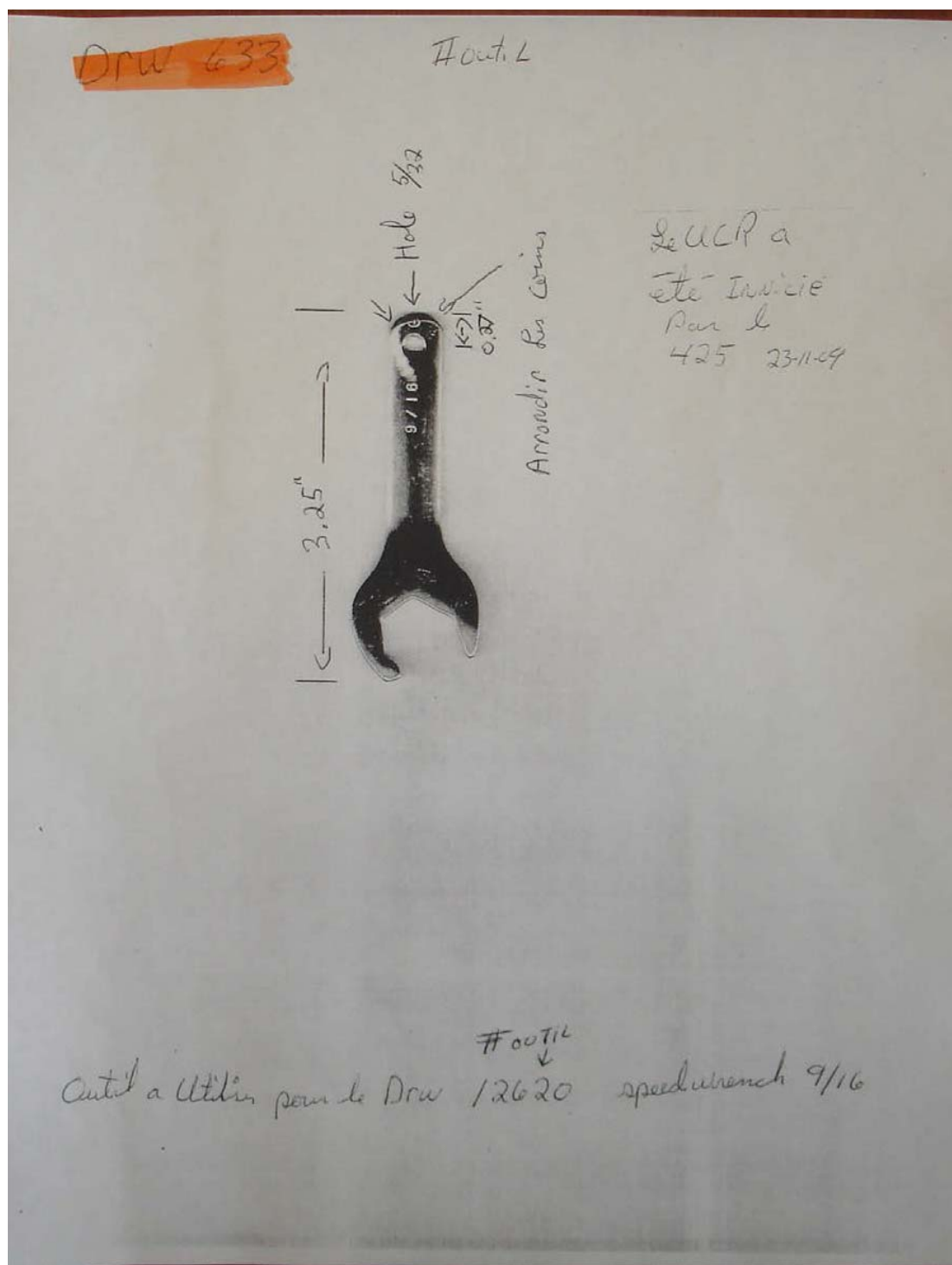
ANNEXE B - TOOL LIST

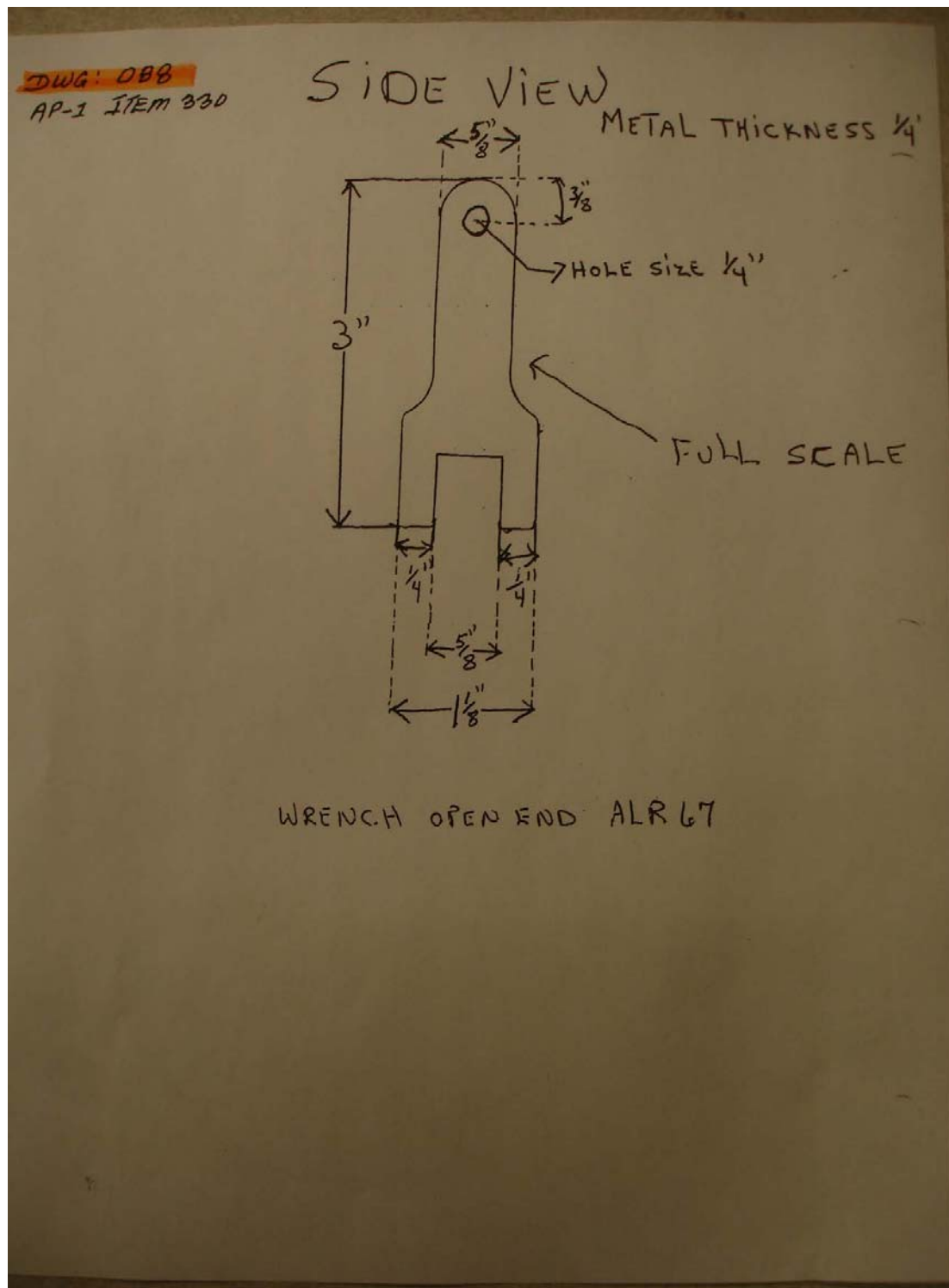
TOOL KIT SER # : AP-8 # de SÉRIE DU COFFRE : AP-8															
ITEM #	PART # # DE PIÈCES	TOOL SERIAL # (IDENTIFICATION SYSTEM) # DE SÉRIE D'OUTIL (SYSTÈME D'IDENTIFICATION)	DESCRIPTION	QTY	TOOL PRICE PER UNIT PRIX UNITAIRE PAR OUTIL										
387	66172	AP8-632	AIR RATCHET 1/4" SD / CLÉS À CLIQUET 1/4" SD	1	\$/CAD										
388	CP828	AP8-633	AIR RATCHET 3/8" SD / CLÉS À CLIQUET 3/8" SD	1	\$/CAD										
389	2765	AP8-634	HEAD LAMP PELICAN (CLASS 1 DIV 1) / LAMPE FRONTALE PELICAN (CLASS 1 DIV 1)	1	\$/CAD										
<table><tr><th colspan="2">Legend</th></tr><tr><td>XXX</td><td>Blue Text : Text bleu : Special Tool outils spéciaux</td></tr><tr><td>XXX</td><td>Red Text : Texte rouge : Furnish by RCAF fourni par l'ARC</td></tr><tr><td>XXX</td><td>Black Text : Texte noir: Tool / outil</td></tr><tr><td colspan="2">BOE : BOX OPEN END / EMBOUT DE BOITE OUVERT DOE : DOUBLE OPEN END / LES ENBOUTS OUVERTS DBE : DOUBLE BOX END / EMBOUT DE BOITE DOUBLE SOE : SINGLE OPEN END / EMBOUT DE BOITE SIMPLE OE : OPEN END / ENBOUT OUVERT SD : SOCKET DRIVE / CONDUCTEUR DE DOUILLE</td></tr></table>						Legend		XXX	Blue Text : Text bleu : Special Tool outils spéciaux	XXX	Red Text : Texte rouge : Furnish by RCAF fourni par l'ARC	XXX	Black Text : Texte noir: Tool / outil	BOE : BOX OPEN END / EMBOUT DE BOITE OUVERT DOE : DOUBLE OPEN END / LES ENBOUTS OUVERTS DBE : DOUBLE BOX END / EMBOUT DE BOITE DOUBLE SOE : SINGLE OPEN END / EMBOUT DE BOITE SIMPLE OE : OPEN END / ENBOUT OUVERT SD : SOCKET DRIVE / CONDUCTEUR DE DOUILLE	
Legend															
XXX	Blue Text : Text bleu : Special Tool outils spéciaux														
XXX	Red Text : Texte rouge : Furnish by RCAF fourni par l'ARC														
XXX	Black Text : Texte noir: Tool / outil														
BOE : BOX OPEN END / EMBOUT DE BOITE OUVERT DOE : DOUBLE OPEN END / LES ENBOUTS OUVERTS DBE : DOUBLE BOX END / EMBOUT DE BOITE DOUBLE SOE : SINGLE OPEN END / EMBOUT DE BOITE SIMPLE OE : OPEN END / ENBOUT OUVERT SD : SOCKET DRIVE / CONDUCTEUR DE DOUILLE															

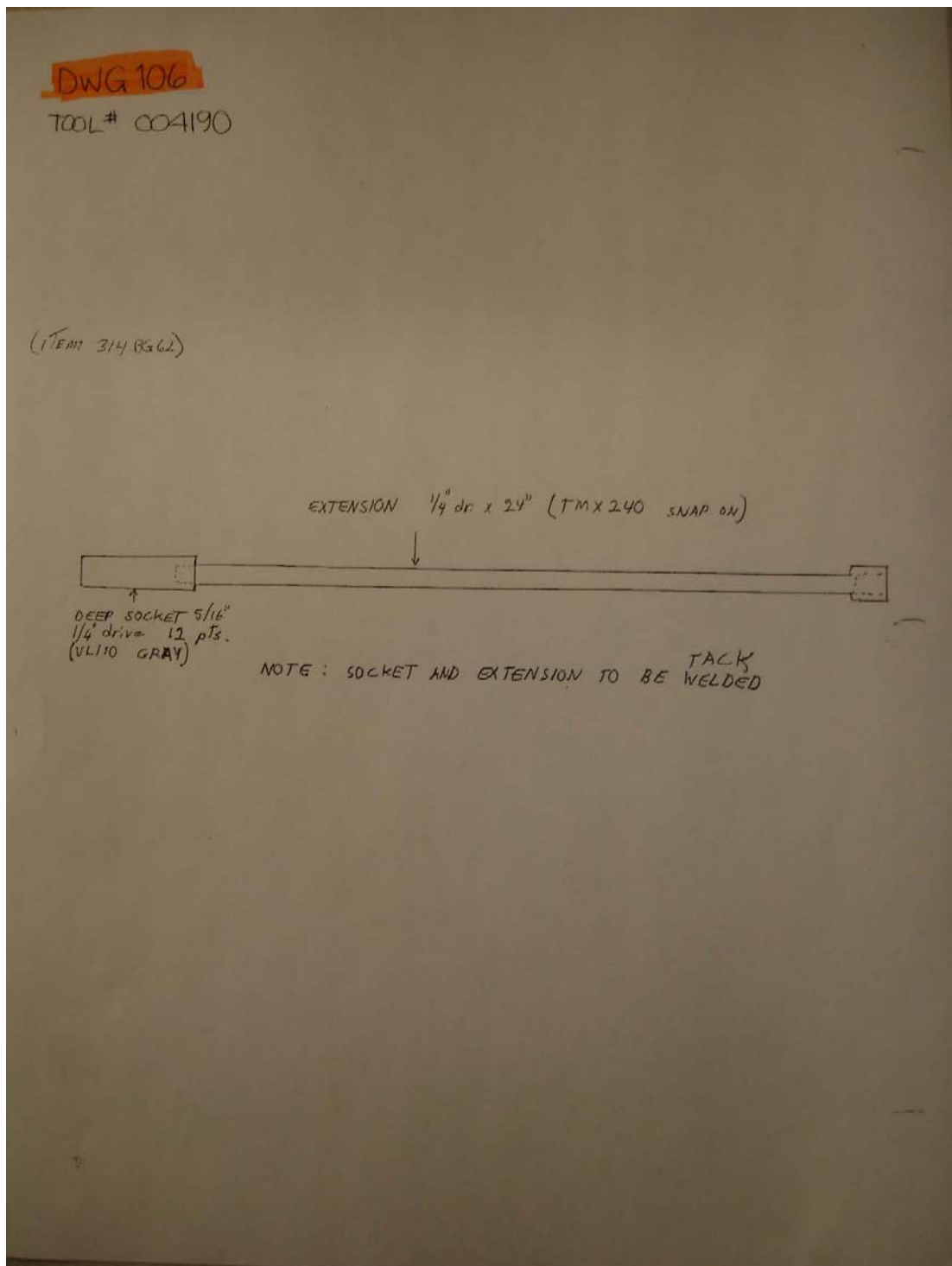


Tool will be supplied upon request
Outil disponible sur demande



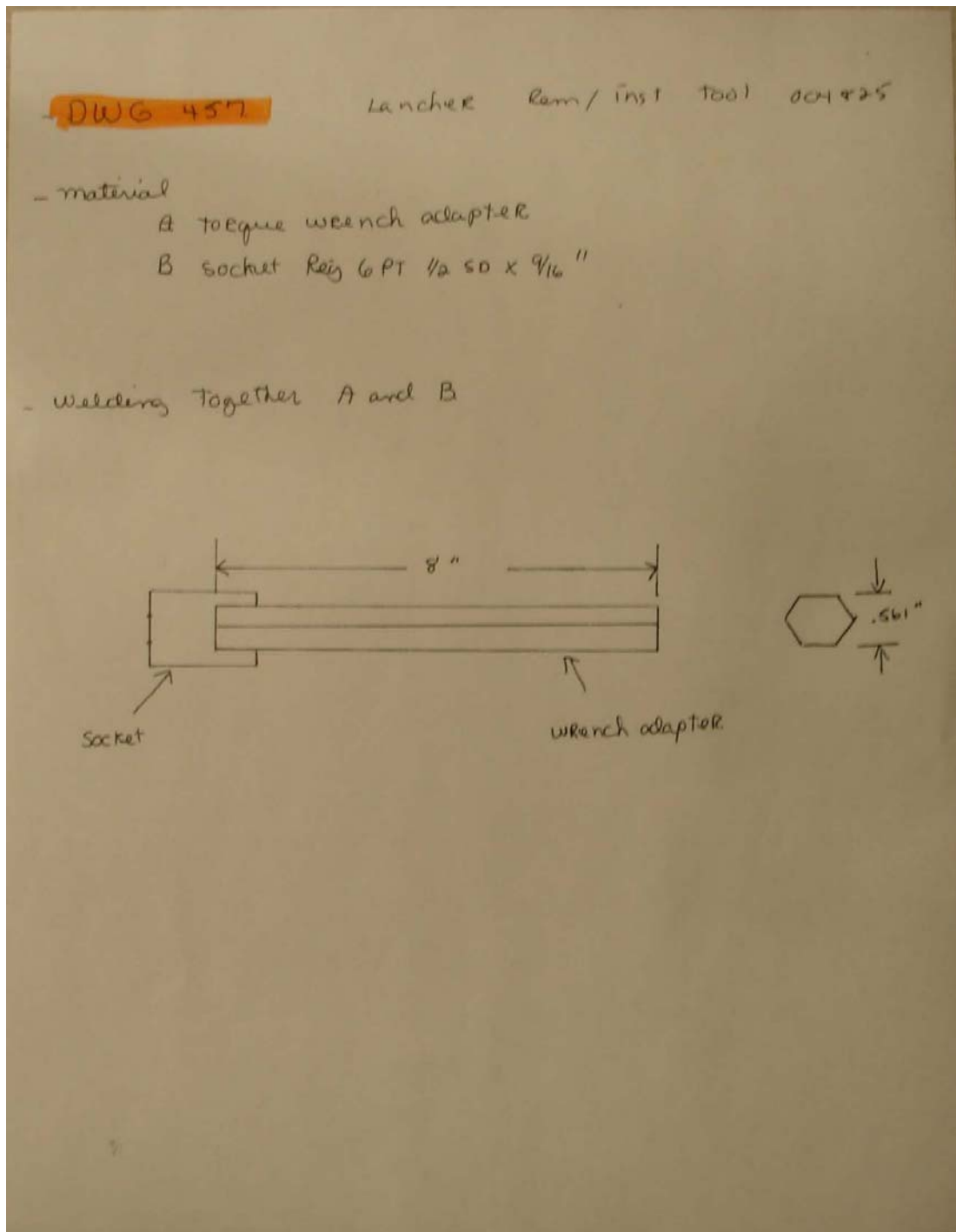






Annexe C

166	DRW 457	AP8-400	LAUNCHER REM/INST TOOL	1
167	DRW 457	AP8-401	LAUNCHER REM/INST TOOL	1



Annexe C

299	DRW 300	AP8-533	SOCKET REG 12 PT 1/4 SD X 3/8 MOD	1
-----	---------	---------	-----------------------------------	---

