



National Defence  
National Defence Headquarters  
Ottawa, Ontario  
K1A 0K2

Défense nationale  
Quartier général de la Défense nationale  
Ottawa (Ontario)  
K1A 0K2

## REQUEST FOR PROPOSAL DEMANDE DE PROPOSITION

### RETURN BIDS TO: RETOURNER LES SOUMISSIONS À :

Bid Receiving – PWGSC / Réception des  
soumissions - TPSGC  
11 Laurier St. / 11 rue Laurier  
Place du Portage, Phase III  
Core 0B2 / Noyau 0B2  
Gatineau  
Québec  
K1A 0S5  
Bid Fax: (819) 997-9776

#### Proposal To: National Defence Canada

We hereby offer to sell to Her Majesty the Queen in right of Canada, in accordance with the terms and conditions set out herein, referred to herein or attached hereto, the goods and services listed herein and on any attached sheets at the price(s) set out therefore.

#### Proposition à : Défense nationale Canada

Nous offrons par la présente de vendre à Sa Majesté la Reine du chef du Canada, aux conditions énoncées ou incluses par référence dans la présente et aux annexes ci-jointes, les biens et services énumérés ici et sur toute feuille ci-annexée, au(x) prix indique(s).

#### Solicitation Closes – L'invitation prend fin

At – à : 14 :00 EDT

On - le : 25 Mai 2018

<b>Title/Titre</b> 5340-21-001-3732 ANODE, ANTICORROSION		<b>Solicitation No – N° de l'invitation</b>  W8482-194309/A	
<b>Date of Solicitation – Date de l'invitation</b>  10/05/2018			
<b>Address Enquiries to – Adresser toutes questions à</b>  Nashveen Mendes D Mar P 4-3-2-2 Nashveen.mendes@forces.gc.ca			
<b>Telephone No. – N° de téléphone</b>		<b>FAX No – N° de fax</b>	
<b>Destination</b>  Voir ice			

#### Instructions:

Municipal taxes are not applicable. Unless otherwise specified herein all prices quoted must include all applicable Canadian customs duties, GST/HST, excise taxes and are to be delivered Delivery Duty Paid including all delivery charges to destination(s) as indicated. The amount of the Goods and Services Tax/Harmonized Sales Tax is to be shown as a separate item.

Instructions: Les taxes municipales ne s'appliquent pas. Sauf indication contraire, les prix indiqués doivent comprendre les droits de douane canadiens, la TPS/TVH et la taxe d'accise. Les biens doivent être livrés « rendu droits acquittés », tous frais de livraison compris, à la ou aux destinations indiquées. Le montant de la taxe sur les produits et services/taxe de vente harmonisée doit être indiqué séparément.

Delivery required - Livraison exigée	Delivery offered - Livraison proposée
Vendor Name and Address - Raison sociale et adresse du fournisseur	
Name and title of person authorized to sign on behalf of vendor (type or print) - Nom et titre de la personne autorisée à signer au nom du fournisseur (caractère d'imprimerie)	
Name/Nom _____	Title/Titre _____
Signature _____	Date _____

---

## TABLE DES MATIÈRES

<b>PARTIE 1 – RENSEIGNEMENTS GÉNÉRAUX .....</b>	<b>3</b>
1.1 BESOIN .....	3
1.2 COMPTE RENDU.....	3
1.3 ACCORDS COMMERCIAUX .....	3
<b>PARTIE 2 – INSTRUCTIONS À L'INTENTION DES SOUMISSIONNAIRES .....</b>	<b>3</b>
2.1 INSTRUCTIONS, CLAUSES ET CONDITIONS UNIFORMISÉES .....	3
2.2 PRÉSENTATION DES SOUMISSIONS.....	3
2.3 DEMANDES DE RENSEIGNEMENTS – EN PÉRIODE DE SOUMISSION .....	3
2.4 LOIS APPLICABLES .....	4
<b>PARTIE 3 – INSTRUCTIONS POUR LA PRÉPARATION DES SOUMISSIONS .....</b>	<b>4</b>
3.1 INSTRUCTIONS POUR LA PRÉPARATION DES SOUMISSIONS.....	4
<b>PARTIE 4 – PROCÉDURES D'ÉVALUATION ET MÉTHODE DE SÉLECTION.....</b>	<b>6</b>
4.1 PROCÉDURES D'ÉVALUATION.....	6
4.2 MÉTHODE DE SÉLECTION .....	7
<b>PARTIE 5 – ATTESTATIONS ET RENSEIGNEMENTS SUPPLÉMENTAIRES.....</b>	<b>7</b>
5.1 ATTESTATIONS EXIGÉES AVEC LA SOUMISSION.....	8
5.2 ATTESTATIONS PRÉALABLES À L'ATTRIBUTION DU CONTRAT ET RENSEIGNEMENTS SUPPLÉMENTAIRES ...	8
<b>PARTIE 6 – CLAUSES DU CONTRAT SUBSÉQUENT .....</b>	<b>9</b>
6.1 EXIGENCES RELATIVES À LA SÉCURITÉ .....	9
6.2 BESOIN - CONTRAT.....	9
6.3 CLAUSES ET CONDITIONS UNIFORMISÉES .....	9
6.4 DURÉE DU CONTRAT .....	9
6.5 RESPONSABLES.....	10
6.6 PAIEMENT.....	11
6.7 INSTRUCTIONS RELATIVES À LA FACTURATION.....	11
6.8 ATTESTATIONS ET RENSEIGNEMENTS SUPPLÉMENTAIRES.....	12
6.9 LOIS APPLICABLES - CONTRAT.....	12
6.10 ORDRE DE PRIORITÉ DES DOCUMENTS .....	12
6.11 CONTRAT DE DÉFENSE.....	12
6.12 CLAUSE DU <i>GUIDE DES CCUA</i> .....	12
6.13 AMIANTE .....	13
6.14 EXIGENCES D'EMBALLAGE .....	13
6.15 ASSURANCE DE LA QUALITÉ .....	13
6.16 INSTRUCTIONS D'EXPÉDITION - DESTINATION ET CALENDRIER DE LIVRAISON INCONNUS .....	13
6.17 RAJUSTEMENT RELATIF À LA FLUCTUATION DU TAUX DE CHANGE .....	13
<b>ANNEXE "A" DÉTAILS DES ARTICLES.....</b>	<b>15</b>
<b>ANNEXE "B" BASE DE PAIEMENT .....</b>	<b>16</b>
<b>ANNEXE "C" DESCRIPTION DU TEXTE LONG.....</b>	<b>17</b>
<b>ANNEXE "D" DE LA PARTIE 3 DE LA DEMANDE DE SOUMISSIONS .....</b>	<b>18</b>

---

## **PARTIE 1 – RENSEIGNEMENTS GÉNÉRAUX**

### **1.1 Besoin**

Le besoin est détaillé à l'annexe << A >>, Détail de l'élément à la ligne.

### **1.2 Compte rendu**

Les soumissionnaires peuvent demander un compte rendu des résultats du processus de demande de soumissions. Les soumissionnaires devraient en faire la demande à l'autorité contractante dans les 15 jours ouvrables, suivant la réception des résultats du processus de demande de soumissions. Le compte rendu peut être fourni par écrit, par téléphone ou en personne.

### **1.3 Accords commerciaux**

Ce besoin est assujéti aux dispositions de l'Accord de libre-échange nord-américain (ALENA) et de l'Accord de libre-échange canadien.

## **PARTIE 2 – INSTRUCTIONS À L'INTENTION DES SOUMISSIONNAIRES**

### **2.1 Instructions, clauses et conditions uniformisées**

Toutes les instructions, clauses et conditions identifiées dans la demande de soumissions par un numéro, une date et un titre sont reproduites dans le *Guide des clauses et conditions uniformisées d'achat* (<https://achatsetventes.gc.ca/politiques-et-lignes-directrices/guide-des-clauses-et-conditions-uniformisees-d-achat>) publié par Travaux publics et Services gouvernementaux Canada.

Les soumissionnaires qui présentent une soumission s'engagent à respecter les instructions, les clauses et les conditions de la demande de soumissions, et acceptent les clauses et les conditions du contrat subséquent.

Le document 2003 (2017-04-27) Instructions uniformisées - biens ou services - besoins concurrentiels, est incorporé par renvoi dans la demande de soumissions et en fait partie intégrante, incluant les modifications suivantes :

- a) Section 02, Numéro d'entreprise – approvisionnement est retirée en son entièreté.
- b) La section 20, Autres renseignements, est supprimée en entier.

#### **2.1.1 Clause du *Guide des CCUA***

B1000T (2014-06-26), Condition du matériel - soumission

### **2.2 Présentation des soumissions**

Les soumissions doivent être présentées Réception des soumissions – TPSGC au plus tard à la date, à l'heure et à l'endroit indiqués à la page 1 de la demande de soumissions.

### **2.3 Demandes de renseignements – en période de soumission**

Toutes les demandes de renseignements doivent être présentées par écrit au point de contact indiqué à la page de la demande de soumissions au moins 3 jours civils avant la date de clôture des soumissions. Pour ce qui est des demandes de renseignements reçues après ce délai, il est possible qu'on ne puisse pas y répondre.

---

Les soumissionnaires devraient citer le plus fidèlement possible le numéro de l'article de la demande de soumissions auquel se rapporte la question et prendre soin d'énoncer chaque question de manière suffisamment détaillée pour que le Canada puisse y répondre avec exactitude. Les demandes de renseignements techniques qui ont un caractère exclusif doivent porter clairement la mention « exclusif » vis-à-vis de chaque article pertinent. Les éléments portant la mention « exclusif » feront l'objet d'une discrétion absolue, sauf dans les cas où le Canada considère que la demande de renseignements n'a pas un caractère exclusif. Dans ce cas, le Canada peut réviser les questions ou peut demander au soumissionnaire de le faire, afin d'en éliminer le caractère exclusif, et permettre la transmission des réponses à tous les soumissionnaires. Le Canada peut ne pas répondre aux demandes de renseignements dont la formulation ne permet pas de les diffuser à tous les soumissionnaires.

## **2.4 Lois applicables**

Tout contrat subséquent sera interprété et régi selon les lois en vigueur en Ontario et les relations entre les parties seront déterminées par ces lois.

À leur discrétion, les soumissionnaires peuvent indiquer les lois applicables d'une province ou d'un territoire canadien de leur choix, sans que la validité de leur soumission ne soit mise en question, en supprimant le nom de la province ou du territoire canadien précisé et en insérant le nom de la province ou du territoire canadien de leur choix. Si aucun changement n'est indiqué, cela signifie que les soumissionnaires acceptent les lois applicables indiquées.

## **PARTIE 3 – INSTRUCTIONS POUR LA PRÉPARATION DES SOUMISSIONS**

### **3.1 Instructions pour la préparation des soumissions**

Le Canada demande que les soumissionnaires fournissent leur soumission en sections distinctes, comme suit :

Section I : Soumission technique (1 copie papier)

Section II : Soumission financière (1 copie papier)

Section III : Attestations (1 copie papier)

Les prix doivent figurer dans la soumission financière seulement. Aucun prix ne doit être indiqué dans une autre section de la soumission.

Le Canada demande que les soumissionnaires suivent les instructions de présentation décrites ci-après pour préparer leur soumission.

- a) utiliser du papier de 8,5 po x 11 po (216 mm x 279 mm);
- b) utiliser un système de numérotation correspondant à celui de la demande de soumissions.

En avril 2006, le Canada a approuvé une politique exigeant que les ministères organismes fédéraux prennent les mesures nécessaires pour incorporer les facteurs environnementaux dans le processus d'approvisionnement Politique d'achats écologiques (<http://www.tpsgc-pwgsc.gc.ca/ecologisation-greening/achats-procurement/politique-policy-fra.html>). Pour aider le Canada à atteindre ses objectifs, les soumissionnaires devraient :

- 1) utiliser du papier de 8,5 po x 11 po (216 mm x 279 mm) contenant des fibres certifiées provenant d'un aménagement forestier durable et contenant au moins 30 % de matières recyclées; et
- 2) utiliser un format qui respecte l'environnement: impression noir et blanc, recto-verso/à double face, broché ou agrafé, sans reliure Cerlox, reliure à attaches ni reliure à anneaux.

---

### **Section I : Soumission technique**

Dans leur soumission technique, les soumissionnaires devraient expliquer et démontrer comment ils entendent répondre aux exigences et comment ils réaliseront les travaux.

### **Section II : Soumission financière**

Les soumissionnaires doivent présenter leur soumission financière en conformité avec la base de paiement. Le montant total des taxes applicables doit être indiqué séparément.

### **Section III : Attestations**

Les soumissionnaires doivent présenter les attestations et renseignements supplémentaires exigés à la Partie 5.



#### **3.1.1 Paiement électronique de factures – soumission**

Si vous êtes disposés à accepter le paiement de factures au moyen d'instruments de paiement électronique, compléter l'annexe « D » Instruments de paiement électronique, afin d'identifier lesquels sont acceptés.

Si l'annexe « D » Instruments de paiement électronique n'a pas été complétée, il sera alors convenu que le paiement de factures au moyen d'instruments de paiement électronique ne sera pas accepté.

L'acceptation des instruments de paiement électronique ne sera pas considérée comme un critère d'évaluation.

#### **3.1.2 Fluctuation du taux de change – Atténuation des risques**

1. Le soumissionnaire peut demander au Canada d'assumer les risques et les avantages liés aux fluctuations du taux de change. Si le soumissionnaire demande un rajustement du taux de change, cette demande doit être clairement indiquée dans la soumission au moment de sa présentation. Le soumissionnaire doit présenter le formulaire [PWGSC-TPSGC 450](#) , Demande de rajustement du taux de change, avec sa soumission, et indiquer le montant en monnaie étrangère en dollars canadiens pour chaque article pour lequel un rajustement du taux de change est demandé.
2. Le montant en monnaie étrangère est défini comme la portion du prix ou du taux qui varie directement en fonction des fluctuations du taux de change. Ce montant devrait comprendre l'ensemble des taxes, des droits et des autres coûts payés par le soumissionnaire et qui seront compris dans le montant de rajustement.
3. Le prix total payé par le Canada sur chaque facture sera rajusté au moment du paiement, selon le montant en monnaie étrangère et la disposition relative à la fluctuation du taux de change du contrat. Le rajustement du taux de change sera uniquement appliqué lorsque la fluctuation du taux de change varie de plus de 2% (augmentation ou diminution).
4. Au moment de la soumission, le soumissionnaire doit remplir les colonnes (1) à (4) du formulaire [PWGSC-TPSGC 450](#)  pour chaque article pour lequel il veut se prévaloir de la disposition relative à la fluctuation du taux de change. Lorsque les soumissions sont évaluées en dollars canadiens, les valeurs indiquées dans la colonne (3) devraient aussi être en dollars canadiens, afin que le montant du rajustement soit présenté dans la même devise que le paiement.
5. Aux fins de la présente disposition relative à la fluctuation du taux de change, les autres taux ou calculs proposés par le soumissionnaire ne seront pas acceptés.

---

## **PARTIE 4 – PROCÉDURES D'ÉVALUATION ET MÉTHODE DE SÉLECTION**

### **4.1 Procédures d'évaluation**

- a) Les soumissions reçues seront évaluées par rapport à l'ensemble des exigences de la demande de soumissions, incluant les critères d'évaluation techniques et financiers.
- b) Une équipe d'évaluation composée de représentants du Canada évaluera les soumissions.

#### **4.1.1 Évaluation technique**

##### **4.1.1.1 Critères techniques obligatoires**

- a) Le soumissionnaire doit indiquer le Numéro d'identification de la pièce ainsi que le NCAGE/NSCN.
- b) Le soumissionnaire proposant un produit équivalent ou substituant doit fournir la marque, le numéro de modèle et/ou numéro d'identification de la pièce et le NCAGE/NSCN.

##### **Produits équivalents**

1. Les produits dont la forme, l'ajustage, la fonction et la qualité sont équivalents aux articles spécifiés dans la demande de soumissions seront pris en considération si le soumissionnaire:
  - a. indique la marque, le modèle et/ou le numéro de pièce du produit de remplacement;
  - b. déclare que le produit de remplacement est entièrement interchangeable avec l'article indiqué;
  - c. fournit les caractéristiques complètes et les imprimés descriptifs pour chaque produit de remplacement;
  - d. présente une déclaration de conformité comprenant des caractéristiques techniques qui montrent que le produit de remplacement répond à tous les critères de rendement obligatoires précisés dans la demande de soumissions, et;
  - e. indique clairement les parties des caractéristiques et des imprimés descriptifs qui confirment que le produit de remplacement est conforme aux critères de rendement obligatoires.
2. Les produits offerts comme équivalents sur les plans de la forme, de l'ajustage, de la fonction et de la qualité ne seront pas pris en considération si:
  - a. la soumission ne fournit pas toute l'information requise pour permettre à l'autorité contractante de pleinement évaluer l'équivalence de chaque produit de remplacement, ou;
  - b. le produit de remplacement ne répond pas aux critères de rendement obligatoires précisés dans la demande de soumissions visant l'article en question ou ne les dépasse pas.
3. Lorsque le Canada évalue une soumission, il peut, sans toutefois y être obligé, demander aux soumissionnaires qui offrent un produit de remplacement de démontrer, à leurs propres frais, que le produit de remplacement est équivalent à l'article indiqué dans la demande de soumissions.

---

## Produits de remplacement - Remplacement du numéro de pièce provenant du fabricant d'origine de l'équipement

1. Les produits dont les numéros de pièce ont été remplacés (annulés ou périmés) par le fabricant d'origine de l'équipement (FOE) doivent être équivalents au niveau de la forme, l'ajustement, la fonction, la qualité et la performance aux pièces du FOE spécifiées dans la demande de proposition et seront considérés lorsque le soumissionnaire fournit, sur demande de l'autorité contractante :
  - a) La preuve en présentant une copie d'un certificat de conformité du FOE fournissant une justification / explication selon laquelle les numéros de pièces sont un remplacement des pièces du FOE spécifiées et sont équivalentes au niveau de la forme, l'ajustement, la fonction, la qualité et la performance aux pièces du FOE spécifiées; ou
  - b) Toute l'information technique requise (comme il est indiqué à la Partie 3, section I, 3.1.1 Produits équivalents) afin de démontrer leur conformité technique qui confirme la forme, l'ajustage, la fonction et le rendement de ces remplacements de numéro de pièce.
2. Lorsque le Canada évalue une soumission, il peut, sans toutefois y être obligé, demander aux soumissionnaires qui offrent un produit de remplacement de démontrer, à leurs propres frais, dans un délai de trois (3) jours ouvrables (ou tout autre délai mentionné aux présentes) que le produit de remplacement est équivalent à l'article indiqué dans la demande de soumissions. Si le soumissionnaire ne fournit pas l'information demandée dans les délais mentionnés, le Canada peut déclarer la soumission non-recevable.

### 4.1.2 Évaluation financière

Clause du *Guide des CCUA* [A0222T](#) (2014-06-26) Évaluation du prix - soumissionnaires établis au Canada et à l'étranger

### 4.2 Méthode de sélection – critères techniques obligatoires

Clause du *Guide des CCUA* [A0031T](#) (2010-08-16), Méthode de sélection - critères techniques obligatoires

## PARTIE 5 – ATTESTATIONS ET RENSEIGNEMENTS SUPPLÉMENTAIRES

Les soumissionnaires doivent fournir les attestations et les renseignements supplémentaires exigés pour qu'un contrat leur soit attribué.

Les attestations que les soumissionnaires remettent au Canada, peuvent faire l'objet d'une vérification à tout moment par le Canada. À moins d'indication contraire, le Canada déclarera une soumission non recevable, ou à un manquement de la part de l'entrepreneur s'il est établi qu'une attestation du soumissionnaire est fautive, sciemment ou non, que ce soit pendant la période d'évaluation des soumissions ou pendant la durée du contrat.

L'autorité contractante aura le droit de demander des renseignements supplémentaires pour vérifier les attestations du soumissionnaire. À défaut de répondre et de coopérer à toute demande ou exigence imposée par l'autorité contractante, la soumission sera déclarée non recevable, ou constituera un manquement aux termes du contrat.

---

## 5.1 Attestations exigées avec la soumission

Les soumissionnaires doivent fournir les attestations suivantes dûment remplies avec leur soumission.

### 5.1.1 Dispositions relatives à l'intégrité - déclaration de condamnation à une infraction

Conformément aux dispositions relatives à l'intégrité des instructions uniformisées, tous les soumissionnaires doivent présenter avec leur soumission, **s'il y a lieu**, le formulaire de déclaration d'intégrité disponible sur le site Web [Intégrité – Formulaire de déclaration](http://www.tpsgc-pwgsc.gc.ca/ci-if/declaration-fra.html) (<http://www.tpsgc-pwgsc.gc.ca/ci-if/declaration-fra.html>), afin que leur soumission ne soit pas rejetée du processus d'approvisionnement.

### 5.2 Attestations préalables à l'attribution du contrat et renseignements supplémentaires

Les attestations et les renseignements supplémentaires énumérés ci-dessous devraient être remplis et fournis avec la soumission mais ils peuvent être fournis plus tard. Si l'une de ces attestations ou renseignements supplémentaires ne sont pas remplis et fournis tel que demandé, l'autorité contractante informera le soumissionnaire du délai à l'intérieur duquel les renseignements doivent être fournis. À défaut de fournir les attestations ou les renseignements supplémentaires énumérés ci-dessous dans le délai prévu, la soumission sera déclarée non recevable.

#### 5.2.1 Dispositions relatives à l'intégrité – documentation exigée

Conformément à l'article intitulé Renseignements à fournir lors d'une soumission, de la passation d'un contrat ou de la conclusion d'un accord immobilier de la [Politique d'inadmissibilité et de suspension](http://www.tpsgc-pwgsc.gc.ca/ci-if/politique-policy-fra.html) (<http://www.tpsgc-pwgsc.gc.ca/ci-if/politique-policy-fra.html>), le soumissionnaire doit présenter la documentation exigée, s'il y a lieu, afin que sa soumission ne soit pas rejetée du processus d'approvisionnement.

#### 5.2.2 Programme de contrats fédéraux pour l'équité en matière d'emploi – Attestation de soumission

En présentant une soumission, le soumissionnaire atteste que le soumissionnaire, et tout membre de la coentreprise si le soumissionnaire est une coentreprise, n'est pas nommé dans la liste des « [soumissionnaires à admissibilité limitée du PCF](http://www.edsc.gc.ca/fr/emplois/milieu_travail/droits_personne/equite_emploi/programme_contrats_federaux.page?&_ga=1.152490553.1032032304.1454004848) » du Programme de contrats fédéraux (PCF) pour l'équité en matière d'emploi disponible au bas de la page du site Web [d'Emploi et Développement social Canada \(EDSC\) – Travail](http://www.edsc.gc.ca/fr/emplois/milieu_travail/droits_personne/equite_emploi/programme_contrats_federaux.page?&_ga=1.152490553.1032032304.1454004848) ([http://www.edsc.gc.ca/fr/emplois/milieu\\_travail/droits\\_personne/equite\\_emploi/programme\\_contrats\\_federaux.page?&\\_ga=1.152490553.1032032304.1454004848](http://www.edsc.gc.ca/fr/emplois/milieu_travail/droits_personne/equite_emploi/programme_contrats_federaux.page?&_ga=1.152490553.1032032304.1454004848)).

Le Canada aura le droit de déclarer une soumission non recevable si le soumissionnaire, ou tout membre de la coentreprise si le soumissionnaire est une coentreprise, figure dans la liste des « [soumissionnaires à admissibilité limitée du PCF](http://www.edsc.gc.ca/fr/emplois/milieu_travail/droits_personne/equite_emploi/programme_contrats_federaux.page?&_ga=1.152490553.1032032304.1454004848) » au moment de l'attribution du contrat.



---

## **PARTIE 6 – CLAUSES DU CONTRAT SUBSÉQUENT**

Les clauses et conditions suivantes s'appliquent à tout contrat subséquent découlant de la demande de soumissions et en font partie intégrante.

### **6.1 Exigences relatives à la sécurité**

Le contrat ne comporte aucune exigence relative à la sécurité.

### **6.2 Besoin - contrat**

L'entrepreneur doit fournir les articles décrits à l'annexe « A », Détails des articles.

### **6.3 Clauses et conditions uniformisées**

Toutes les clauses et conditions identifiées dans le contrat par un numéro, une date et un titre, sont reproduites dans le *Guide des clauses et conditions uniformisées d'achat* (<https://achatsetventes.gc.ca/politiques-et-lignes-directrices/guide-des-clauses-et-conditions-uniformisees-d-achat>) publié par Travaux publics et Services gouvernementaux Canada.

#### **6.3.1 Conditions générales**

2010A (2016-04-04) Conditions générales - biens (complexité moyenne) Les clauses et conditions suivantes s'appliquent à tout contrat subséquent découlant de la demande de soumissions et en font partie intégrante.

La définition de « Ministère » est modifiée comme suit :

« Canada », « Couronne », « Sa Majesté » ou « État » désigne Sa Majesté la Reine du chef du Canada, représentée par le ministre des Travaux publics et des Services gouvernementaux et toute autre personne dûment autorisée à agir au nom de ce ministre ou, s'il y a lieu, un ministre auquel le ministre des Travaux publics et des Services gouvernementaux a délégué ses pouvoirs ou ses fonctions et toute autre personne dûment autorisée à agir au nom de ce ministre

### **6.4 Durée du contrat**

#### **6.4.1 Période du contrat**

La période du contrat est à partir de la date du contrat jusqu'à la fin de la période de garantie indiquée à l'article 9 de la clause 2010A (2016-04-04) Conditions générales - biens (complexité moyenne) inclusivement.

#### **6.4.2 Date de livraison**

Tous les biens livrables doivent être reçus au plus tard le \_\_\_\_\_.

Le MDN se réserve le droit de demander que la date de livraison soit modifiée, soit avant ou après le 31 Mars 2018.

#### **6.4.3 Points de livraison**

La livraison du besoin sera effectuée aux points de livraison identifiés à l'Annexe « A » du contrat.

## 6.5 Responsables

### 6.5.1 Autorité contractante

L'autorité contractante pour le contrat est :

Nom : Nashveen Mendes  
Titre : D Mar P 4-3-2-2  
Organisation : DGMEPM  
Adresse : 101 Colonel By Drive,  
Ottawa, On., K1A 0K2  
Téléphone : 819-939-3676  
Nashveen.mendes@forces.gc.ca

L'autorité contractante est responsable de la gestion du contrat, et toute modification doit être autorisée, par écrit par l'autorité contractante. L'entrepreneur ne doit pas effectuer de travaux dépassant la portée du contrat ou des travaux qui n'y sont pas prévus suite à des demandes ou des instructions verbales ou écrites de toute personne autre que l'autorité contractante.

### 6.5.2 Responsable technique

Le responsable technique pour le contrat est :

Titre : \_\_\_\_\_  
Organisation : \_\_\_\_\_  
Adresse : \_\_\_\_\_  
Téléphone : \_\_\_\_ - \_\_\_\_  
Courriel : \_\_\_\_\_.

Le responsable technique représente le ministère ou organisme pour lequel les travaux sont exécutés dans le cadre du contrat. Il est responsable de toutes les questions liées au contenu technique des travaux prévus dans le contrat. On peut discuter des questions techniques avec le responsable technique; cependant, celui-ci ne peut pas autoriser les changements à apporter à l'énoncé des travaux. Ces changements peuvent être effectués uniquement au moyen d'une modification au contrat émise par l'autorité contractante.

### 6.5.3 Représentant de l'entrepreneur

Nom : \_\_\_\_\_  
Titre : \_\_\_\_\_  
Organisation : \_\_\_\_\_  
Adresse : \_\_\_\_\_  
  
Téléphone : \_\_\_\_\_  
Télécopieur : \_\_\_\_\_  
Courriel : \_\_\_\_\_

## 6.6 Paiement

### 6.6.1 Base de paiement - Un Prix Ferme

À condition de remplir de façon satisfaisante toutes ses obligations en vertu du contrat, l'entrepreneur sera payé un prix ferme précisé dans l'annexe B. Les droits de douane sont inclus et les taxes applicables sont en sus.

Le Canada ne paiera pas l'entrepreneur pour tout changement à la conception, toute modification ou interprétation des travaux, à moins que ces changements à la conception, ces modifications ou ces interprétations n'aient été approuvés par écrit par l'autorité contractante avant d'être intégrés aux travaux.

### 6.6.2 Limite de prix

Clause du *Guide des CCUA* C6000C (2017-08-17), Limite de prix

### 6.6.3 Modalités de paiement

Clause du *Guide des CCUA* H1001C (2008-05-12) Paiements multiples

Clause du *Guide des CCUA* C2000C (2007-11-30), Taxes - entrepreneur établi à l'étranger

### 6.6.4 Paiement électronique des factures - Contrat

L'entrepreneur accepte d'être payé au moyen de l'un des instruments de paiement électronique suivants:

- a) Dépôt direct (national et international);
- b) Échange de données informatisées (EDI);
- c) Virement télégraphique (international seulement);

## 6.7 Instructions relatives à la facturation

1. L'entrepreneur doit soumettre ses factures conformément à l'article intitulé « Présentation des factures » des conditions générales. Les factures ne doivent pas être soumises avant que tous les travaux identifiés sur la facture soient complétés.

2. Les factures doivent être distribuées comme suit :

L'original et un (1) exemplaire doivent être envoyés à l'adresse suivante pour attestation et paiement.

Department of National Defence  
Maritime Forces Atlantic  
Accts Payable Bldg. S-90, Room 334  
2686 Sextant Lane, Stadacona  
PO Box 99000 Stn Forces  
Halifax, NS B3K 5X5 Canada

et

Department of National Defence  
Base Logistics Officer  
CFB Esquimalt  
STN Forces, P.O. Box 17000

---

Victoria, BC V9A 7N2 Canada

Un (1) exemplaire doit être envoyé à :

Department of National Defence  
101 Colonel By Drive Ottawa, Ontario  
K1A 0K2  
Attention: D Mar P 4-3-2-2  
Nashveen.mendes@forces.gc.ca

## **6.8 Attestations et renseignements supplémentaires**

### **6.8.1 Compliance**

À moins d'indication contraire, le respect continu des attestations fournies par l'entrepreneur avec sa soumission ou préalablement à l'attribution du contrat, ainsi que la coopération constante quant aux renseignements supplémentaires, sont des conditions du contrat et leur non-respect constituera un manquement de la part de l'entrepreneur. Les attestations pourront faire l'objet de vérifications par le Canada pendant toute la durée du contrat.

### **6.9 Lois applicables - contrat**

Le contrat doit être interprété et régi selon les lois en vigueur Ontario et les relations entre les parties seront déterminées par ces lois.

### **6.10 Ordre de priorité des documents**

En cas d'incompatibilité entre les textes énumérés dans la liste, c'est le libellé du document qui apparaît en premier sur la liste qui l'emporte sur celui de tout autre document qui figure par la suite sur ladite liste.

- a) les articles de la convention;
- b) les conditions générales 2010A (2016-04-04), Conditions générales - biens (complexité moyenne)
- c) Annexe A, Détails des articles ;
- d) Annexe B, Base de paiement;
- e) Annexe C, Description du text long
- f) la soumission de l'entrepreneur en date du \_\_\_\_\_.

### **6.11 Contrat de défense**

Clause du *Guide des CCUA* A9006C (2012-07-16) Contrat de défense

### **6.12 Clause du *Guide des CCUA***

B7500C (2006-06-16), Marchandises excédentaires

D2001C (2007-11-30), Étiquetage

D2000C (2007-11-30), Marquage

D2025C (2017-08-17), Matériaux d'emballage en bois

D6010C (2007-11-30), Palettisation

G1005C (2016-01-28), Assurance - aucune exigence particulière

### 6.13 Amiante

L'entrepreneur ne doit pas utiliser d'amiante dans l'équipement, sauf s'il n'y a aucune autre solution réalisable. Toute pièce contenant de l'amiante doit être étiquetée adéquatement, et le numéro de pièce et l'emplacement doivent être bien indiqués dans les documents techniques.

### 6.14 Exigences en matière d'emballage selon la spécification D-LM-008-036/SF-000

L'entrepreneur doit préparer les articles pour la livraison *conformément à la dernière version de la spécification relative à l'emballage des Forces canadiennes D-LM-008-036/SF-000, Exigences du MDN en matière d'emballage commercial du fabricant.*

L'entrepreneur doit emballer les articles à raison de chaque 1 par paquet.

### 6.15 Assurance de la Qualité

D5545C (2010-08-16) ISO 9001:2008 Systèmes de management de la qualité - Exigences (code de l'assurance de la qualité C)

### 6.16 Instructions d'expédition - destination et calendrier de livraison inconnus

1. L'entrepreneur doit expédier les biens en DDP - rendu droits acquittés (... lieu de destination convenu). À moins d'indication contraire, la livraison doit se faire par le moyen le plus économique. Les frais d'expédition doivent être indiqués séparément dans la facture de l'entrepreneur. L'entrepreneur est responsable de l'ensemble des frais de livraison, de l'administration, des coûts et des risques de transport et du dédouanement, dont le paiement des droits de douane et des taxes applicables.
2. L'entrepreneur doit livrer les biens aux dépôts d'approvisionnement des Forces canadiennes (FC) sur rendez-vous seulement. L'entrepreneur ou son transporteur doit prendre les rendez-vous pour la livraison en communiquant avec la Section du trafic des dépôts à l'endroit pertinent indiqué ci-après. Le destinataire peut refuser des livraisons lorsque des dispositions n'ont pas été prises au préalable.
  - a) 2B1 Dépôt d'approvisionnement des FC Esquimalt  
Esquimalt (Colombie-Britannique)  
Téléphone : 250-363-4963
  - b) 7H1 Dépôt d'approvisionnement des FC Halifax  
Halifax (Nouvelle-Écosse)  
Téléphone : 902-427-1441

### 6.17 Rajustement relatif à la fluctuation du taux de change

1. Le montant en monnaie étrangère est défini comme la portion du prix ou du taux qui varie directement en fonction des fluctuations du taux de change. Ce montant devrait comprendre l'ensemble des taxes, des droits et des autres frais payés par la soumissionnaire et qui seront compris dans le montant de rajustement.

2. Pour chaque article pour lequel un montant en monnaie étrangère est déterminé, le Canada assume les risques et les avantages liés à la fluctuation du taux de change, conformément à la Base de paiement. Pour ces articles, le montant de rajustement du taux de change est déterminé conformément à la disposition de la présente clause.
3. Le prix total payé par le Canada sur chaque facture sera rajusté au moment du paiement. Le montant de rajustement du taux de change sera calculé conformément à la formule suivante :  
Rajustement du taux de change = montant en monnaie étrangère x Qté x ( i1 - i0 ) / i0  
où les variables de la formule correspondent à :

Montant en monnaie étrangère  
Montant en monnaie étrangère (par unité)

Qté



quantité d'unités

i0

taux de change initial (\$ CA par unité de monnaie étrangère [par exemple 1 \$ US])  
Le taux de change initial correspond au taux de la Banque du Canada à la date de clôture de la demande de soumissions. La Banque du Canada publie ses taux chaque jour ouvrable, au plus tard à 16 h 30, heure de l'Est.

i1

taux de change aux fins du rajustement (\$ CA par unité de monnaie étrangère [par exemple 1 \$ US]). La Banque du Canada publie ses taux chaque jour ouvrable, au plus tard à 16 h 30, heure de l'Est.

- a. Le taux de change aux fins du rajustement pour les biens correspondra au taux de la Banque du Canada à la date de livraison des biens.
  - b. Le taux de change aux fins du rajustement pour les services correspondra au taux de la Banque du Canada pour le dernier jour ouvrable du mois durant lequel la prestation a eu lieu.
  - c. Le taux de change aux fins du rajustement pour les paiements anticipés correspondra au taux de la Banque du Canada au dernier jour ouvrable avant le paiement. Le taux publié au dernier jour ouvrable sera utilisé pour les jours non ouvrables.
4. L'entrepreneur doit indiquer les montants de rajustement du taux de change (soit à la hausse, à la baisse ou invariable) séparément sur chaque facture ou demande de paiement présentée dans le cadre du contrat. Dans le cas où un rajustement s'applique, l'entrepreneur doit joindre à sa facture le formulaire PWGSC-TPSGC 450,  Demande de rajustement du taux de change.
  5. Le rajustement du taux de change aura un impact sur le paiement effectué par le Canada uniquement lorsque la fluctuation du taux de change varie de plus de 2% (augmentation ou diminution), calculé conformément à la colonne 8 du formulaire PWGSC-TPSGC 450  (c'est-à-dire [(i1 - i0) / i0]).
  6. Le Canada se réserve le droit de vérifier toute révision de coûts et prix en conformément à la présente clause.

**ANNEXE A DÉTAILS DES ARTICLES**

Article	Description	Unité de distribution	Quantité	Adresse de destination	Adresse de facturation	Besoin de Sécurité	Code de l'Assurance de la Qualité	Marchandises Contrôlées (ATTC ou ITAR)	Accords commerciaux
001	<p>NSN: 5340-21-001-3732 DÉNOMINATION: ANODE, ANTICORROSION</p> <p>Partie demandée: 5340STD137 NSCM/MFG: 36219 DGMEPM Voir l'annexe C pour les spécifications</p> <p>Ou équivalent</p> <p>Si vous proposez une spécification équivalente</p> <p>Partie demandée: _____</p> <p>Nom du fabricant: _____</p>	CH	500	<p>Formation Commander HMC Dockyard Bldg D206 Door 1 thru 13 Halifax, NS B3K 5X5 Canada</p>	<p>Accounts Payable Dept. Of National Defence Maritime Forces Atlantic P.O. Box 99000, Stn Forces Halifax NS B3K 5X5 Canada</p>	NON	C	NON	ALENA ALEC
002	<p>NSN: 5340-21-001-3732 DÉNOMINATION: ANODE, ANTICORROSION</p> <p>Partie demandée: 5340STD137 NSCM/MFG: 36219 DGMEPM Voir l'annexe C pour les spécifications</p> <p>Ou équivalent</p> <p>Si vous proposez une spécification équivalente</p> <p>Partie demandée: _____</p> <p>Nom du fabricant: _____</p>	CH	500	<p>Base Commander CFB Esquimalt Bldg 66 Colwood Victoria, BC V9A 7N2 Canada</p>	<p>Accounts Payable Dept. of National Defence Base Logistics Officer CFB Esquimalt P.O. Box 17000, Stn Forces Victoria, BC V9A 7N2 Canada</p>	NON	C	NON	ALENA ALEC

**ANNEXE B BASE DE PAIEMENT**

Article	Description	Unité de distribution	Quantité	Adresse de destination	Adresse de facturation	PRIX UNITAIRE FERME: Service de livraison payé, Coûts de transport compris	PRIX PROLONGÉE: Taxes applicables en sus	Taxes applicables	PRIX COMPRIS: Taxes applicables inclus
001	NSN: 6250-12-343-3110 DÉNOMINATION: DOUILLE DE LAMPE  Partie demandée: 4610101071 NSCM/MFG: D6046 GLAMOX AQUA SIGNAL GMBH	CH	500	Formation Commander HMC Dockyard Bldg D206 Door 1 thru 13 Halifax, NS B3K 5X5 Canada	Accounts Payable Dept. Of National Defence Maritime Forces Atlantic P.O. Box 99000, Stn Forces Halifax NS B3K 5X5 Canada				
002	NSN: 6250-12-343-3110 DÉNOMINATION: DOUILLE DE LAMPE  Partie demandée: 4610101071 NSCM/MFG: D6046 GLAMOX AQUA SIGNAL GMBH	CH	500	Base Commander CFB Esquimalt Bldg 66 Colwood Victoria, BC V9A 7N2 Canada	Accounts Payable Dept. of National Defence Base Logistics Officer CFB Esquimalt P.O. Box 17000, Stn Forces Victoria, BC V9A 7N2 Canada				
						<b>TOTAL</b>			



## ANNEXE C : DESCRIPTIF DU TEXTE LONG

Articles numéros 001 & 002

**NNO: 5340-21-001-3732**

**DÉNOMINATION: ANODE, ANTICORROSION**

Caractéristique	Réponses
<b>MATIERE ET EMBLACEMENT</b>	ANODE D'ALLIE DE MAGNÉSIUM
<b>DIAMETRE EXTERIEUR</b>	6.016 POUCES NOMINAL
<b>EPAISSEUR</b>	4.016 POUCES NOMINAL
<b>MASSE</b>	6.0 LIVRES
<b>CARACTERISTIQUES SPECIALES</b>	TYPE ROND; 0.625-18UNF-3B ASSEMBLAGE DE THD

LIST OF MATERIAL

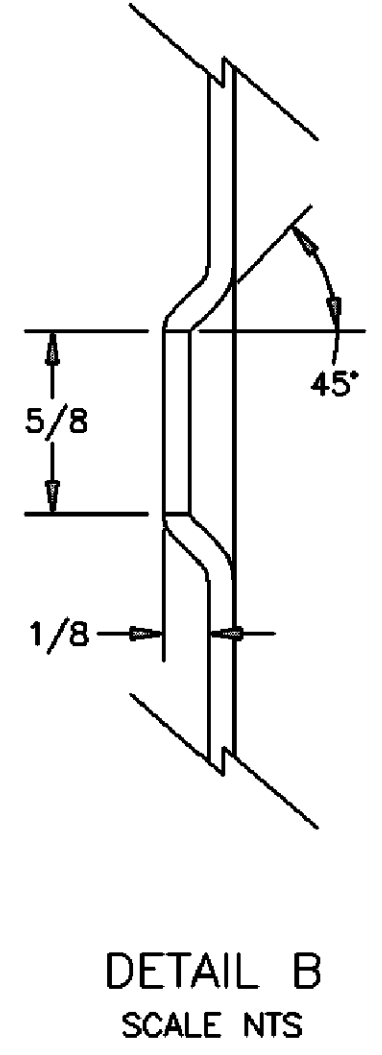
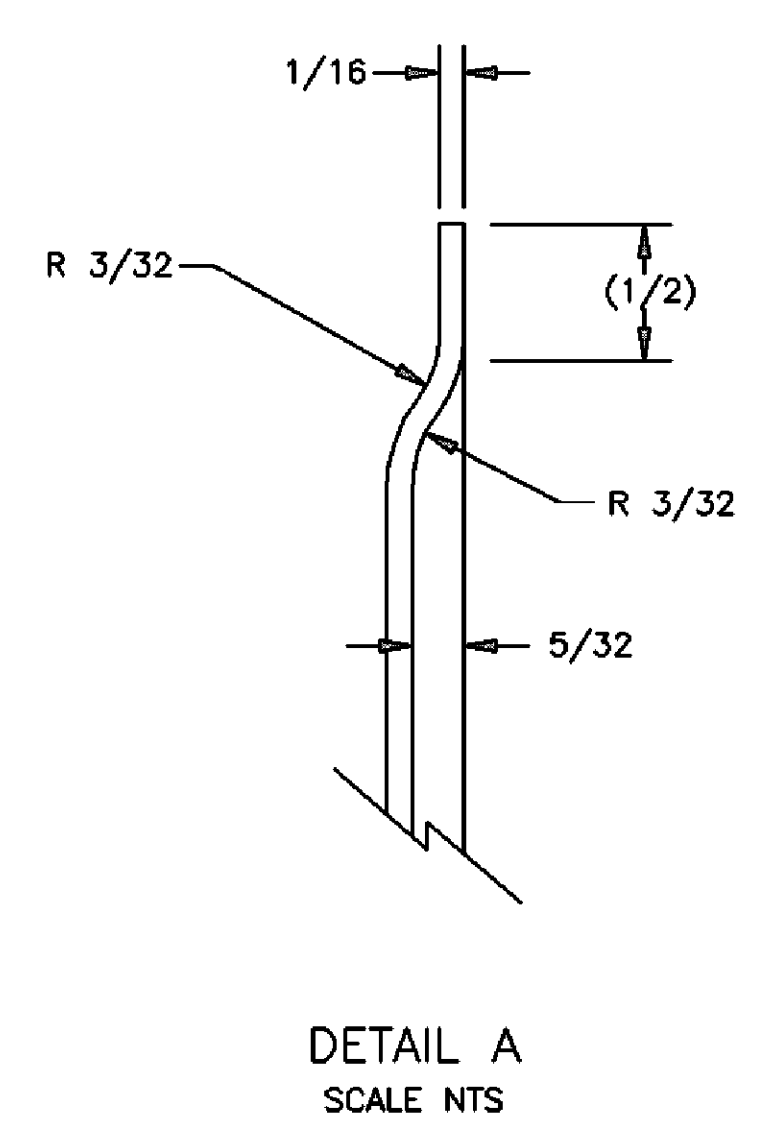
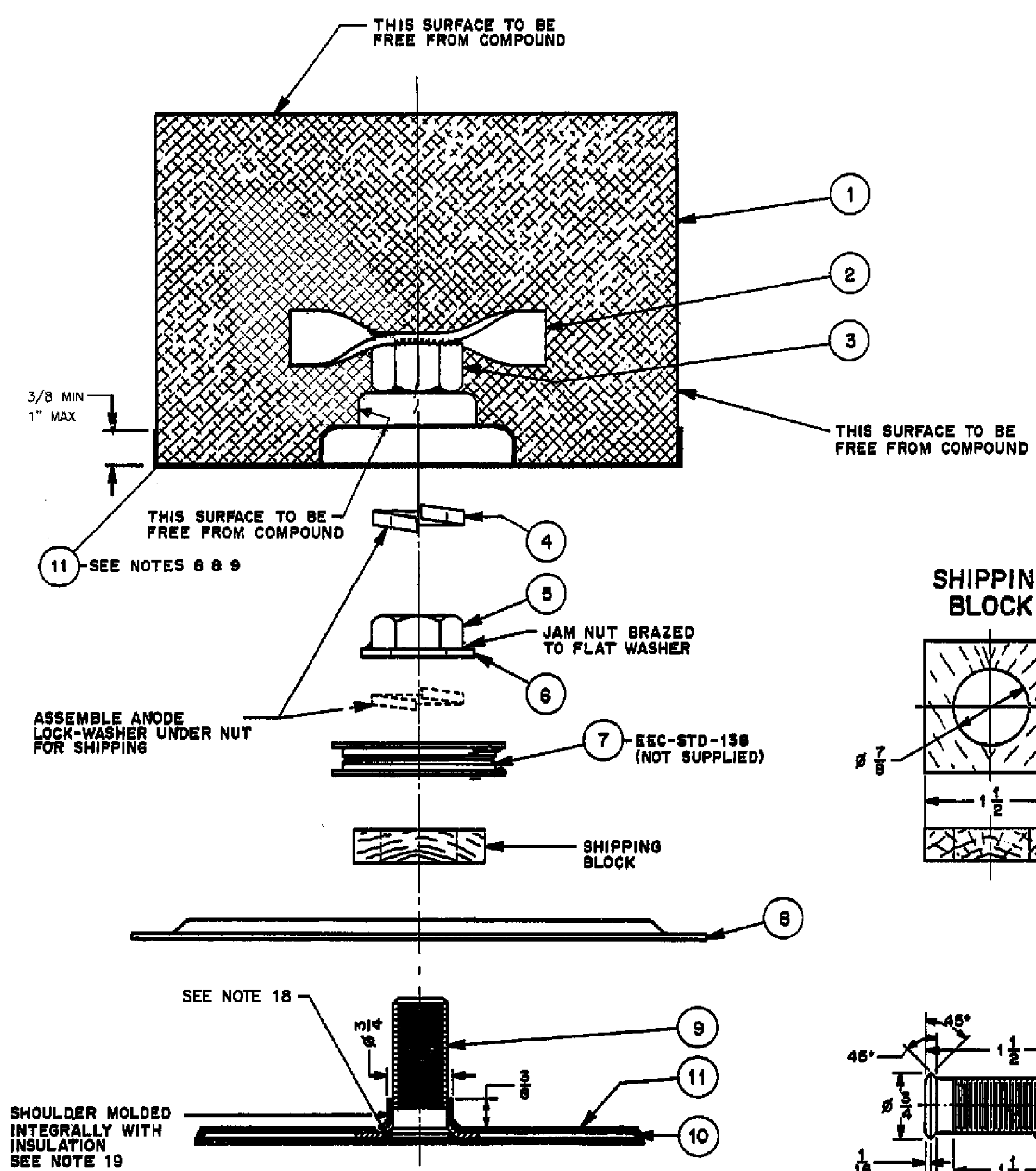
PC No	DESCRIPTION	QTY.	MATERIAL	MATERIAL SPEC.	FINISH	NAV. CAT.
MAGNESIUM ANODE ASSEMBLY NAV. CAT. 5340-001-3732						
MAGNESIUM ANODE ASSY.						
1	ANODE MK V TYPE A	1	MAG. ALLOY	COMM.	SEE NOTES 15 & 17	5340-21-001-3732
2	CROSS PIECE SUPPORT	1	STEEL	COMM.	SEE NOTE 2	
3	NUT, 5/8-18 AMER. STD. HEX. (SEMI. FIN.)	1	STEEL	COMM.	SEE NOTE 2	
RESISTOR MOUNTING ASSEMBLY NAV. CAT. 2040-001-3733						
4	LOCK WASHER, 5/8 X 13/64 X 3/32, S.A.E. STD.	1	STEEL	COMM.	ZINC	
5	JAM NUT, 5/8-18 AMER. STD. HEX. (SEMI. FIN.)	1	STEEL	COMM.	SEE NOTE 5	2040-21-797-4286
6	WASHER, 2 1/32 I.D. & 5/16 O.D. .095 THK.	1	BRASS			
7	ANODE RESISTANCE WASHER MK 1.	NOT SUPPLIED	EEC-STD-138			5905-442-1715
8	MOUNTING PLATE	1	STEEL	SAE 1010-1020		
9	CAP SCREW, 5/8-18, AMER. STD. F.H.M. (SEMI. FIN.)	1	STEEL	COMM.	SEE NOTE 6	
10	PLATE	1	STEEL	SAE 1010-1020	SEE NOTE 19	
**	11	INSULATION	1	POLYVINYL CHLORIDE MELT MIX	MIL-R-900	

\*\* MIL-R-900 EXCEPT WAIVE REQUIREMENT FOR:  
(A) HARDNESS BEFORE AGING, PARA 3-7.1.  
(B) ULTIMATE ELONGATION AFTER AGING.  
(C) COMPRESSION SET.  
(D) SEAL TEST AGED.

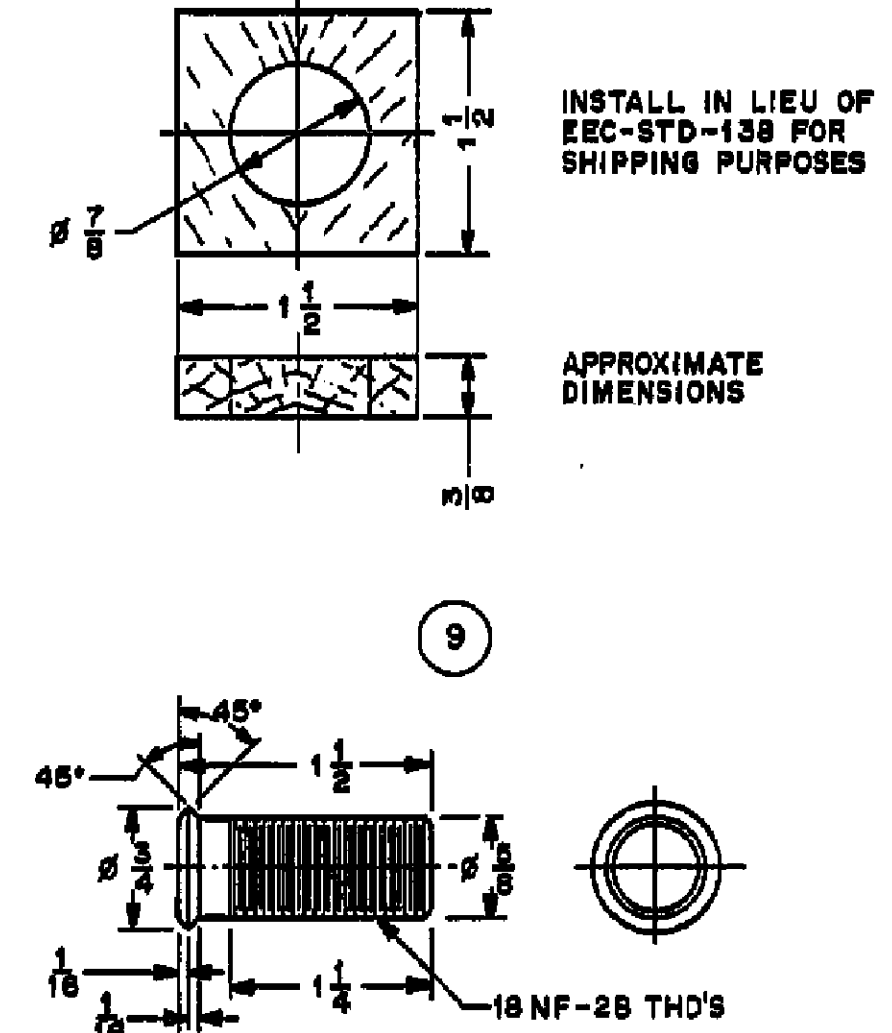
NOTES:

1. \_\_\_\_\_
2. AFTER WELDING TOGETHER, PCS 2 & 3 TO BE ELECTRIC ZINC PLATED IN ACCORDANCE WITH ASTM SPECIFICATION B833-98e1. PLATING SHALL BE A MINIMUM OF 5 MICROMETRES IN THICKNESS.
3. RESISTANCE TO BE DEMANDED SEPARATELY FOR EACH APPLICATION.
4. THE SURFACE OF THE MOUNTING PLATE, PC. 8 WHERE ACTING AS CONTACT SURFACE FOR EEC-STD-138 SHALL BE TINNED TO ENSURE GOOD ELECTRICAL CONNECTION.
5. THE WELDING OF THE JAM NUT (PC. 5) TO THE BRASS WASHER (PC. 6) TO BE DONE BY THE MANUFACTURER, WITH SILVER SOLDER.
6. PC. NO. 9 MACHINED FROM AMER. STD. CAP SCREW.
7. SURFACES OF PC. NO. 8 & 10 TO BE THOROUGHLY CLEANED AND PREPARED BEFORE APPLYING INSULATION AND CEMENTING.
8. AFTER CASTING MAGNESIUM ANODE TO BE HOT-DIPPED IN POLYVINYL CHLORIDE CAPSULATING COMPOUND TO A THICKNESS OF 1/16. A PRIMER SHOULD BE USED TO ENSURE AN ADEQUATE BOND STRENGTH.
9. THE CAPSULATING COMPOUND SHALL HAVE A MINIMUM PEEL STRENGTH OF 10 LBS. PER INCH WIDTH.
10. EDGE OF CENTRE HOLE SHALL BE ROUNDED AND FREE OF BURRS. OUTER EDGE OF PLATE SHALL BE FREE OF BURRS.
11. ALL PARTS SHALL BE POSITIONED BY JIG WHILE WELDING TO INSURE PROPER ALIGNMENT.
12. ALL SHARP EDGES SHALL BE SLIGHTLY ROUNDED.
13. A LABEL SHALL BE PROVIDED ON THE UNIT GIVING THE MANUFACTURER'S NAME OR INITIALS NOT LESS THAN 1/4" HIGH. THIS IDENTIFICATION LABEL SHALL BE THAT OF THE PRIME MANUFACTURER RESPONSIBLE FOR FINAL ACCEPTANCE OF THE EQUIPMENT. THE LABEL SHALL ALSO INCLUDE THE APPLICABLE STOCK NUMBER, DRAWING NUMBER, TYPE NUMBER AND DATE OF MANUFACTURE.
14. THE ADEQUATE STRENGTH OF WELDED COMPONENTS SHALL BE DETERMINED FROM PERIODIC CHECKS ON PRODUCTION SAMPLES BY SUBJECTING THE WELDED PIECES TO DIRECT IMPACT BLOWS OF A HAMMER SUFFICIENT TO COMPLETELY BEND, DISTORT OR CRUSH THE WELDED PIECES WITHOUT THEIR BEING TORN APART.
15. CASTINGS SHALL BE FREE FROM COLD SHOTS, BLOW HOLES, OR ANY IMPERFECTIONS THAT MAY AFFECT THE STRENGTH IN ANY WAY. ALL SURFACES OF CASTINGS SHALL HAVE ALL FINIS AND BURRS REMOVED. SAND SURFACES SHALL BE DISTURBED AS LITTLE AS POSSIBLE.
16. BEFORE SHIPMENT ON AN ORIGINAL CONTRACT (i.e. MANUFACTURER HAS NOT PROVIDED AN ACCEPTABLE PRODUCT PREVIOUSLY), TWO PRE-PRODUCTION SAMPLES ARE TO BE FORWARDED BY THE MANUFACTURER TO THE TECHNICAL AUTHORITY.

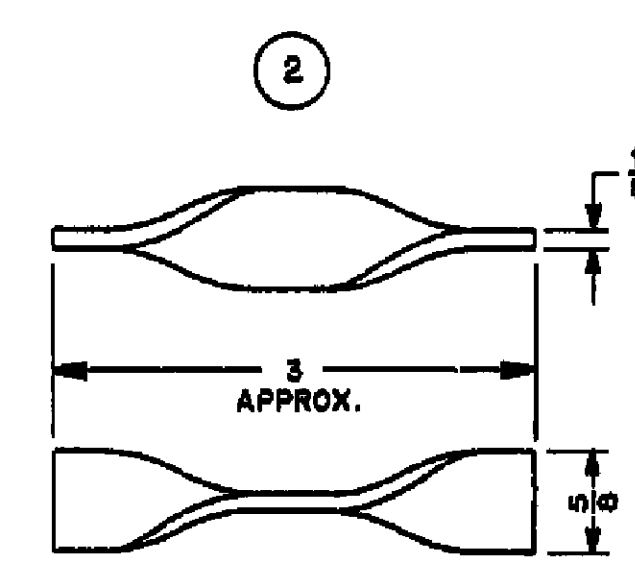
GENERAL ASSEMBLY



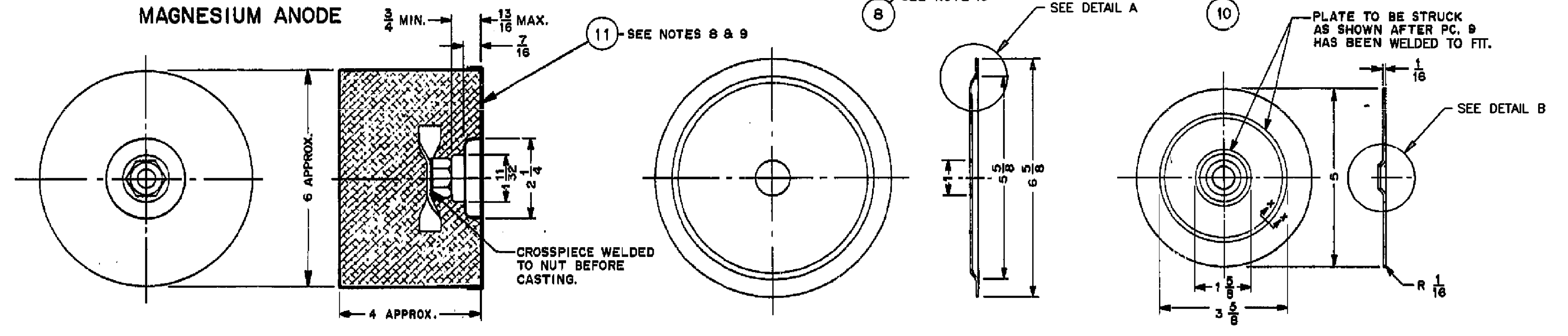
SHIPPING BLOCK



17. THE MAGNESIUM ALLOY SHALL BE TYPE AZ63B IN ACCORDANCE WITH ASTM SPECIFICATION B843-93 (1998). THE MANUFACTURER SHALL CONFIRM THIS IN THEIR TENDER RESPONSE.
18. PIECES 9 & 10 SHALL BE WELDED TOGETHER, WITH PIECE 9 WITHIN 2 DEGREES OF PERPENDICULAR TO PIECE 10. ALL WELDING FLASH AND ROUGH EDGES SHALL BE REMOVED SO AS TO AVOID PUNCTURING THE INSULATION.
19. THE INSULATING COMPOUND (POLYVINYL CHLORIDE 20 TO 45 DUROMETER HARDNESS BEFORE AGING) COATING THE PIECE 9 & 10 ASSEMBLY SHALL BE APPROXIMATELY 3/4 INCHES THICK, TOP & BOTTOM SUCH THAT THE COMPLETED ASSEMBLY SITS FLUSH UNDER PIECE 8. THIS WILL ALLOW THE COMPLETED ASSEMBLY (NOTE 20) TO BE WELDED TO THE VESSEL'S HULL PLATING.
20. AFTER FINAL COMPLETION OF PIECES 8, 9 & 10, THEY ARE TO BE SUITABLY CLEANED, ALIGNED AND THEN SECURELY GLUED TOGETHER USING LOCTITE BONDING COMPOUND E-300L OR EQUIVALENT. IN ORDER TO GET A TIGHT FIT BETWEEN THE TWO SURFACES, IT MAY BE NECESSARY TO ENLARGE THE HOLE IN PIECE 8 SO THAT THE INSULATION ON THE SHOULDER OF THE BOLT PIECE 9, FITS CLEANLY THROUGH THE HOLE.
21. AFTER THE PIECES HAVE BEEN GLUED TOGETHER, PLACE THE "SHIPPING BLOCK" ON THE STUD, ADD THE LOCK WASHER AND THEN PUT THE "JAM NUT/WASHER" ASSEMBLY ON FINGER TIGHT. WITH A MEGGER (250 OR 500 VOLTS), MEASURE THE INSULATION RESISTANCE BETWEEN THE STUD AND THE "MOUNTING PLATE" (PIECE 8). THE RESISTANCE SHALL BE AT LEAST 10 MEGOHMS, OTHERWISE THE ASSEMBLY IS NOT ACCEPTABLE.



MAGNESIUM ANODE



NO.	REVISONS	DATE	BY
14	TDAN 084571026	09-01-26	AT
13	TDAN 034570031	03-12-04	AT
12	TDAN 024570027	03-02-28	AT
11	TDAN 934570038	93-09-20	SC
10	TDAN NO. 874570020	87-12-27	AT

REPLACES REVISION '9' WITH CHANGES

TOLERANCES UNLESS SPECIFIED OTHERWISE	SEE TABLE BELOW FOR SECURITY CLASSIFICATION OF DRAWING	NO.	REVISONS	DATE	BY
DECIMALS ± .005	SECURITY RATING	NAVAL HEADQUARTERS DIRECTOR GENERAL SHIPS			
FRACTIONS ± 1/64	TOP SECRET	MK. V MAGNESIUM ALLOY ANODE & RESISTOR MOUNTING TYPE A			
ANGLES ± 1/2	SECRET	DRN. <i>[Signature]</i> TOD. <i>[Signature]</i> GAGNON SC.			
DIMENSIONS ARE IN INCHES	CONFIDENTIAL	CKD. <i>[Signature]</i> APD. <i>[Signature]</i> DATE <i>[Date]</i>			
TOLERANCES MUST NOT BE ACCUMULATIVE	RESTRICTED	SHT. OF 1 DWG. No. 5340STD.137			
	UNCLASSIFIED	REFERENCE DRAWING-			

**ANNEXE D DE LA PARTIE 3 DE LA DEMANDE DE SOUMISSIONS INSTRUMENTS DE PAIEMENT  
ÉLECTRONIQUE**

Le soumissionnaire accepte d'être payé au moyen de l'un des instruments de paiement électronique suivants :

- Dépôt direct (national et international);
- Échange de données informatisées (EDI);
- Virement télégraphique (international seulement)