



**RETURN BIDS TO:
RETOURNER LES SOUMISSIONS À:**

**Bid Receiving - PWGSC / Réception des
soumissions - TPSGC**
11 Laurier St./11, rue Laurier
Place du Portage, Phase III
Core 0B2 / Noyau 0B2
Gatineau, Québec K1A 0S5
Bid Fax: (819) 997-9776

**REQUEST FOR PROPOSAL
DEMANDE DE PROPOSITION**

**Proposal To: Public Works and Government
Services Canada**

We hereby offer to sell to Her Majesty the Queen in right of Canada, in accordance with the terms and conditions set out herein, referred to herein or attached hereto, the goods, services, and construction listed herein and on any attached sheets at the price(s) set out therefor.

**Proposition aux: Travaux Publics et Services
Gouvernementaux Canada**

Nous offrons par la présente de vendre à Sa Majesté la Reine du chef du Canada, aux conditions énoncées ou incluses par référence dans la présente et aux annexes ci-jointes, les biens, services et construction énumérés ici sur toute feuille ci-annexée, au(x) prix indiqué(s).

Comments - Commentaires

Vendor/Firm Name and Address

**Raison sociale et adresse du
fournisseur/de l'entrepreneur**

Issuing Office - Bureau de distribution

Furniture Division/Division des ameublements
11 Laurier St. / 11, rue Laurier
6B1, Place du Portage
Gatineau
Québec
K1A 0S5

Title - Sujet Cat. 1,2,3,5 & 6	
Solicitation No. - N° de l'invitation EP916-190282/A	Date 2018-05-28
Client Reference No. - N° de référence du client 20190282	
GETS Reference No. - N° de référence de SEAG PW-\$\$PQ-981-74909	
File No. - N° de dossier pq981.EP916-190282	CCC No./N° CCC - FMS No./N° VME
Solicitation Closes - L'invitation prend fin at - à 02:00 PM on - le 2018-06-12	Time Zone Fuseau horaire Eastern Daylight Saving Time EDT
F.O.B. - F.A.B. Plant-Usine: <input type="checkbox"/> Destination: <input checked="" type="checkbox"/> Other-Autre: <input type="checkbox"/>	
Address Enquiries to: - Adresser toutes questions à: MacIsaac, James	Buyer Id - Id de l'acheteur pq981
Telephone No. - N° de téléphone (819) 639-4357 ()	FAX No. - N° de FAX () -
Destination - of Goods, Services, and Construction: Destination - des biens, services et construction: DEPARTMENT OF PUBLIC WORKS AND GOVERNMENT SERVICES CANADA Phase III, Place du Portage 11 Laurier Street Gatineau Quebec K1A0S5 Canada	

Instructions: See Herein

Instructions: Voir aux présentes

Delivery Required - Livraison exigée See Herein	Delivery Offered - Livraison proposée
Vendor/Firm Name and Address Raison sociale et adresse du fournisseur/de l'entrepreneur	
Telephone No. - N° de téléphone Facsimile No. - N° de télécopieur	
Name and title of person authorized to sign on behalf of Vendor/Firm (type or print) Nom et titre de la personne autorisée à signer au nom du fournisseur/ de l'entrepreneur (taper ou écrire en caractères d'imprimerie)	
Signature	Date

Table des matières

Section 1 – Invitation et directives à l'intention des soumissionnaires

Section 2 – Contrat subséquent comprenant la liste des biens et des services requis

Section 1 – Invitation et directives à l'intention des soumissionnaires

Étape 1. Pour les paliers 2 et 3 seulement (pour le palier 1, passez à l'étape 2)

S'agit-il d'un marché de produits manufacturés particuliers? Dans l'affirmative, l'utilisateur désigné doit remplir et envoyer le formulaire de produits manufacturés particuliers à la DGA. Si le formulaire est approuvé, en conserver une copie au dossier et passer à l'étape 2.

Étape 2 ☒ Besoins concurrentiels ou ☐ non concurrentiels

Besoins concurrentiels :

Le soumissionnaire doit fournir les renseignements suivants APRÈS la date de clôture des soumissions, à la demande du Canada :

- Une ou plusieurs des justifications de prix suivantes :
 1. la liste de prix publiée courante, indiquant l'escompte, en pourcentage, offert au Canada;
 2. un double des factures payées pour des biens, ou des services, ou les deux (qualité et quantité semblables) vendus à d'autres clients;
 3. une ventilation du prix indiquant le coût de la main-d'œuvre directe, des matériaux obtenus directement et des articles achetés, les frais généraux propres aux services techniques et aux installations, les frais généraux globaux et administratifs, les coûts de transport, le bénéfice, etc.;
 4. toute autre pièce justificative demandée par le Canada.

Besoins non concurrentiels :

Le soumissionnaire doit fournir les informations suivantes avec sa soumission :

- Les renseignements demandés par le Canada dans l'annexe A de la présente.
- Une ou plusieurs des justifications de prix suivantes :
 1. la liste de prix publiée la plus récente, indiquant l'escompte, en pourcentage, offert au Canada;
 2. un double des factures payées pour des biens, ou des services, ou les deux (qualité et quantité semblables), vendus à d'autres clients;
 3. une ventilation du prix indiquant le coût de la main-d'œuvre directe, des matériaux obtenus directement et des articles achetés, les frais généraux propres aux services techniques et aux installations, les frais généraux globaux et administratifs, les coûts de transport, le bénéfice, etc.;
 4. toute autre pièce justificative demandée par le Canada.

Étape 3 ☒ Marché général ou ☐ SAEA

Modalités de l'invitation à soumissionner (IAS) :

La présente invitation à soumissionner (IAS) est publiée conformément à l'AMA du fournisseur pour du mobilier des postes de travail, qui fait partie de la série d'AMA établis par Travaux publics et Services gouvernementaux Canada (TPSGC) et portant le numéro E60PQ-140003/PQ. Les modalités de l'AMA du fournisseur s'appliquent à la présente IAS et en font partie intégrante. Le soumissionnaire s'engage à respecter ces modalités, de même que celles de la présente IAS.

Le soumissionnaire doit fournir les informations suivantes **AVEC** sa soumission :

- Les renseignements demandés par le Canada dans l'annexe A à la présente.

Le soumissionnaire doit également fournir les renseignements demandés à l'article 4 ci-dessous, au moment précisé dans l'article 3 (Exigences relatives à la sécurité).

Exigences relatives à la sécurité

1. Conditions
 - a. Le soumissionnaire doit détenir une cote de sécurité de l'organisation valide, comme le précise l'Annexe B.
 - b. Les personnes proposées par le soumissionnaire qui doivent avoir accès à des renseignements ou à des biens de nature protégée ou classifiée ou à des établissements de travail dont l'accès est réglementé doivent satisfaire aux exigences définies dans l'annexe B en matière de sécurité.
2. Pour plus d'informations sur la vérification de sécurité, les soumissionnaires peuvent consulter le site Web du Programme de sécurité industrielle de la Direction de la sécurité industrielle canadienne (DSIC) de Travaux publics et Services gouvernementaux Canada (<http://ssi-iss.tpsgc-pwgsc.gc.ca/index-fr.html>).
3. Le soumissionnaire doit respecter les modalités de l'article 1 ci-dessus (cocher ce qui s'applique) :
 - a. _____ d'ici la date de clôture de la demande de soumissions;
 - b. _____ d'ici la date de l'attribution d'un contrat. On rappelle aux soumissionnaires qu'ils doivent obtenir rapidement la cote de sécurité requise. La décision de retarder l'attribution du contrat, pour permettre au soumissionnaire retenu d'obtenir la cote de sécurité requise demeure à l'entière discrétion de l'autorité contractante.
4. Les soumissionnaires doivent fournir les renseignements suivants, à tout le moins, pour montrer qu'ils se conforment aux exigences relatives à la sécurité.
 - a. Le numéro de la cote de sécurité de l'organisation valide du soumissionnaire délivré par la DISC.
 - b. Le nom de toutes les personnes qui devront avoir accès à des renseignements ou à des biens classifiés ou protégés ou à des lieux d'exécution des travaux dont l'accès est réglementé. Il est préférable également d'inscrire leur date de naissance, leur deuxième prénom et leur numéro d'attestation de sécurité accordé par la DSIC.

Évaluation des soumissions

Invitation à soumissionner envoyée à : [La présente section, « Invitation à soumissionner envoyée à : », n'est remplie que lorsque la invitation à soumissionner n'est pas publiée sur le site du Service électronique d'appels d'offres du gouvernement.]	
Nom et adresse du fournisseur : (Ville, province)	
Personne-ressource :	
- Nom :	
- Numéro de téléphone :	
- Courriel :	
- Numéro de télécopieur :	
Invitation à soumissionner publiée par :	
Ministère, organisme ou société d'État de l'utilisateur désigné (utilisateurs désignés) : Personne-ressource pour l'invitation à soumissionner :	Voir la section 2, paragraphe 4,1 ci-dessous.
Date de clôture de l'invitation à soumissionner – Présentation d'une soumission : Les soumissions doivent être présentées à l'autorité contractante à la date et à l'heure indiquées ci-dessous.	
- Au plus tard à la date et à l'heure limites :	a. 12 juin 2018 b. 14 :00 EST
- À l'emplacement physique (le cas échéant)	PWGSC/TPSGC BID RECEIVING UNIT/l'Unité de réception des soumissions 11 rue Laurier Place du Portage, Phase III Tower B, Room 0B2 Gatineau, QC K1A 0S5
Demandes de renseignements sur la demande de soumissions	
Sauf indication contraire dans la colonne adjacente, le soumissionnaire peut transmettre des demandes de renseignements au sujet de l'invitation à soumissionner à l'autorité contractante au plus tard deux jours ouvrables avant la date de clôture de celle-ci. Les demandes reçues après cette date limite pourraient rester sans réponse.	___5___ jours ouvrables

SECTION 2 – CLAUSES DU CONTRAT SUBSÉQUENT

1.	Modalités du contrat	
	Les modalités des parties 6B et 6C de l'AMA du fournisseur s'inscrivant dans la série E60PQ-140003/.../PQ s'appliquent au contrat et en font partie intégrante.	
2.	Exigences relatives à la sécurité (s'applique si l'article a. ou b. est coché)	
2.1	Les exigences applicables relatives à la sécurité sont énoncées dans la Liste de vérification des exigences relatives à la sécurité qui figure à l'annexe B du présent contrat. L'entrepreneur doit satisfaire aux exigences de sécurité en respectant les modalités suivantes (l'article coché s'applique).	
	a.	x L'entrepreneur peut être accompagné; il n'est pas nécessaire de détenir une autorisation de sécurité. Les membres du personnel de l'entrepreneur NE PEUVENT PAS ACCÉDER AUX LIEUX DE TRAVAIL NI RÉALISER LES TRAVAUX si des renseignements ou des biens PROTÉGÉS ou CLASSIFIÉS s'y trouvent, à moins qu'ils ne soient accompagnés d'un représentant du ministère ou de l'organisme pour lequel les travaux sont réalisés.
	b.	Une autorisation de sécurité est exigée.

		L'entrepreneur doit satisfaire aux exigences en matière d'autorisation de sécurité énoncées dans l'annexe B des présentes.
	c.	Le présent contrat ne s'assortit d'aucune exigence en matière de sécurité.
3.	Besoin	
3.1	L'entrepreneur doit effectuer les travaux énumérés à l'annexe A.	
4.	Responsables	
4.1	Autorité contractante	
	Nom :	James MacIsaac
	Titre :	Spécialiste en approvisionnements/Supply Specialist
	Ministère, organisme ou société d'État :	SPAC/PSPC
	Adresse :	11 Laurier St Gatineau QC
	Numéro de téléphone :	819-639-4357
	Courriel :	James.MacIsaac@tpsgc-pwgsc.gc.ca
4.2	Responsable du projet <i>Le chargé de projet représente le ministère ou l'organisme pour lequel les travaux sont exécutés en vertu du contrat. Il est responsable de toutes les questions liées au contenu technique des travaux prévus dans le contrat.</i> <i>Le chargé de projet doit aussi s'assurer que les employés et les sous-traitants du fournisseur qui doivent accéder au site respectent le délai accordé au fournisseur pour aller livrer et installer le mobilier au site selon le calendrier principal de l'entrepreneur général (un représentant du Canada, ou un ou des fournisseurs de services sous contrat avec le gouvernement du Canada).</i>	
	Nom :	
	Titre :	
	Ministère, organisme ou société d'État :	
	Adresse :	
	Numéro de téléphone :	
	Numéro de télécopieur :	
	Courriel :	
4.3	Représentant de l'entrepreneur	
	Voir l'annexe A, tableau 9 ci-dessous.	
5.	Paielement	
	Mode de paiement	
	La case cochée s'applique. Si l'AMA de l'entrepreneur indique l'acceptation des paiements par carte de crédit, cette méthode pourrait être utilisée conjointement avec ce qui suit.	
		Paiement unique
	x	Paiements multiples

6.	Facturation
	En plus de respecter les modalités de facturation énoncées dans le GMAPT, l'entrepreneur doit envoyer l'original et un double de la facture à l'adresse suivante aux fins d'attestation et de paiement :
	Nom de l'organisation et personne-ressource :
	Adresse : Public Services and Procurement Canada 25 Eddy Street, 5 th floor Edifice Jules Leger Building Gatineau, Quebec K1A 0S5 Attention – Ken Dinh, Design Manager

ANNEXE A BESOIN et BASE DE PAIEMENT

-
1. L'utilisateur désigné doit remplir une annexe A pour chaque catégorie, exception faite des règles énoncées ci-après.
 2. Pour les besoins concurrentiels de paliers 2 et 3, les fournisseurs déclarés conformes doivent se procurer le document de l'invitation à soumissionner dans le SEAOG, et les utilisateurs désignés ne doivent pas identifier ces fournisseurs dans l'invitation à soumissionner ou l'Avis de projet de marché.
-

1. Sélection de la catégorie

Règle de combinaison de catégories :

Pour des raisons de compatibilité, les catégories suivantes peuvent être combinées à des fins d'évaluation et d'attribution de contrat:

- ☒ Catégorie 1
- ☒ Catégorie 2
- ☒ Catégorie 5

Le besoin comprend la (les) catégorie(s) de travaux suivante(s):

- a. ☒ Catégorie 1 - Système de cloisons interraccordables et autostables

RÈGLE : Produit de rangement en métal

Les utilisateurs désignés peuvent acquérir des produits de rangement en métal qui font partie de la catégorie 1 lorsqu'ils sont combinés avec des cloisons interraccordables ou des systèmes autostables, et si le montant total de produits de rangement en métal représente moins de 20 % du besoin. Si cette règle ne s'applique pas, il faut utiliser la catégorie 3 en ce qui concerne les armoires métalliques de rangement faisant partie de cette catégorie.

☒ Catégorie 1 Les produits non disponibles dans le cadre d'un AMA faisant partie de cet énoncé du besoin se trouvent dans l'Annexe D de la présente invitation à soumissionner.

- b. ☒ Catégorie 2 – Tables ou bureaux autostables à hauteur réglable

☐ Catégorie 2 Les produits non disponibles dans le cadre d'un AMA faisant partie de cet énoncé du besoin se trouvent dans l'Annexe D de la présente invitation à soumissionner.

- c. ☒ Catégorie 3 – Classeurs et armoires de rangement métalliques

RÈGLE : Produits de rangement en hauteur

Il est acceptable d'indiquer la hauteur maximale des tours d'entreposage personnelles, des garde-robes et des armoires de rangement selon 6B. 4.1 de l'AMA.

La hauteur maximale du (des) produit(s) _____ à l'article 3 de la présente annexe est _____.

☐ Catégorie 3 Les produits non disponibles dans le cadre d'un AMA faisant partie de cet énoncé du besoin se trouvent dans l'Annexe D de la présente invitation à soumissionner.

d. ☐ Catégorie 4 – Produits autostables en placage de bois

☐ Catégorie 4 Les produits non disponibles dans le cadre d'un AMA faisant partie de cet énoncé du besoin se trouvent dans l'Annexe D de la présente invitation à soumissionner.

e. ☒ Catégorie 5 – Équipements auxiliaires et appareils d'éclairage

☐ Catégorie 5 Les produits non disponibles dans le cadre d'un AMA faisant partie de cet énoncé du besoin se trouvent dans l'Annexe D de la présente invitation à soumissionner.

f. ☒ Catégorie 6 – Locaux de soutien et espaces de collaboration

RÈGLE 1 : La catégorie 6 peut être divisée davantage par local ou par article semblable afin d'accroître ou de permettre la concurrence. Par « local », on entend un lieu disponible pour une utilisation particulière, comme une salle de réunion ou une aire de collaboration. Par « article semblable », on entend des produits dont la conception et la construction sont similaires.

L'UD doit indiquer comment la catégorie 6 sera sous-divisée dans le tableau de produits pour la catégorie 6 à l'annexe A.

RÈGLE 2 : Les clients peuvent exercer une option de mise à niveau des produits jusqu'à 15 % du total du ou des produits de catégorie 6 indiqués au tableau 9, article 1 (avant les taxes applicables). Lorsque cette option est appliquée, l'autorité contractante publiera une modification au contrat comprenant les mises à niveau conceptuelles, ainsi que les prix.

Le montant pour la mise à niveau conceptuelle est utilisé à la discrétion du chargé de projet. Dans les dix jours ouvrables après l'attribution du contrat, le chargé de projet fournira à l'entrepreneur un avis écrit des produits à l'Annexe A du contrat qui sont sélectionnés pour la mise à niveau conceptuelle. L'entrepreneur fournira le prix relatif aux mises à niveau de produit jusqu'à un maximum de 15 % du coût total du ou des produits indiqués au tableau 9, article 1.

Le fournisseur atteste que les produits de mise à niveau conceptuelle offerts seront conformes à toutes les spécifications et respecteront les exigences relatives aux essais détaillées dans les spécifications de l'arrangement en matière d'approvisionnement.

Mise à niveau conceptuelle : Processus visant à remplacer un produit par une version novatrice ou améliorée de ce même produit ou de cette même série.

☐ Catégorie 6 Les produits non disponibles dans le cadre d'un AMA faisant partie de cet énoncé du besoin se trouvent dans l'Annexe D de la présente invitation à soumissionner.

g. ☐ Services liés aux produits

2. CIUGDC ou plan(s) d'étage

2.1 Exigences des services liés aux produits

2.2 Pour les catégories 1 à 6 :

Scénario a. ☐ Ne comprend aucun plan d'étage – catégorie(s) _____

Scénario b. ☒ Inclut le(s) plan(s) d'étage AVEC l'information d'identification du produit à l'annexe C de cette IAS - Catégorie(s) 1, 2, 3, 5, 6.

3. Produits et tableaux d'établissement des prix

Le soumissionnaire doit remplir : la section B des tableaux désignés par l'utilisateur désigné, dans l'article 3 de la présente annexe, et les tableaux 9 et 10. Dans tout marché attribué, le mot « soumission » désigne l'engagement pris par le fournisseur, et le mot « soumissionnaire » désigne « l'entrepreneur ».

Catégorie de produit : 1

Tableau 1 – Produits

Section A – BESOIN DE L'UTILISATEUR DÉSIGNÉ				Section B – SOUMISSION DU FOURNISSEUR		
Pt	CIUGDC	Description du produit (zone facultative)	Qté	N° de pièce du fournisseur	Prix _____ ferme** \$	Total calculé [Qté x Prix] \$
1		Se référer au plan d'étage et aux matrices de panneaux à l'annexe C				
2	WSxxPMLHRxxxxxxxx4 824		30			
3	WSxxPMLHRxxxxxxxx2 424		22			
4	WSxxPMLHRxxxxxxxx4 224		1			
5	WSxxGGLHRxxxxxxxx3 024		1			
6	WSxxGGLHRxxxxxxxx6 024		4			
7	WSxxHGLHRxxxxxxxx2 424		6			
8	WSxxHGLHRxxxxxxxx6 024		5			
9	WSxxHHLHRxxxxxxxx4 824		1			
10	SPWAFSLxxDDxxCx72 3624		5			
11	SPLSSSLxRxxFFDDxx48 20		1			
12	SPHxSSLxRSLxxCxxx84 12		1			

13	SPLSSSLxRxxxxOxxx24 20		4			
14	SPLSSSLxRxxFFDDxx72 20		4			
15	WSSULPMxxxxxxxxxxx xxx		16			
16	SPPTFSMxxLH2FCD54 2424		22			
17	SPPTFSMxxRH2FCD54 2424		20			
18	SPLSxxFAxxxxxCSxxxxx x		4			
19	MTxxSCLxDxxxxxxxx36 xx		3			

Les produits non disponibles dans le cadre d'un AMA faisant partie de cet énoncé du besoin ne doivent pas dépasser 30% de la quantité des produits du tableau ci-dessous.

Le fournisseur signe et certifie que tous les produits non disponibles dans le cadre d'un AMA proposes seront conformes à toutes les spécifications et répondront aux exigences d'essai détaillées a l'annexe D.

Section A – BESOIN DE L'UTILISATEUR DESIGNE				Section B – SOUMISSION DU FOURNISSEUR		
Pt	Produit(s) Non-AMA	Description	Qté	N° de pièce du fournisseur	Prix _____ ferme ** \$	Total calcule [Qté x Prix] \$
1	WSxxPMLHRxxxxxxxx6024	Produit équivalent, Grandeur 72 pouces x 24 pouces (1829 mm x 610mm)	1			
** Ne doit pas dépasser le prix unitaire plafond indiqué dans l'AMA. Ajouter des lignes au besoin.				Total des livraisons :		\$

Tableau 2 – Livraison

Section A – BESOIN DE L'UTILISATEUR DÉSIGNÉ				Section B – SOUMISSION DU FOURNISSEUR		
N° du produit tiré du Tableau 1	Lieu :	Date voulue (A-M-J)	Heure voulue Heures normales de travail (Normales) Ou En dehors des heures normales de travail (En dehors)*	Le fournisseur installera les produits à la date et à l'heure indiquées ci-dessous*	Prix _____ ferme** \$	Total calculé (Qté x Prix unitaire ferme) \$
1	60 rue Queen, 12ieme étage Ottawa (Ontario) K1P 5A8	2018-08-20	En dehors des heures normales	(A) (M) (J)		
* Si le fournisseur n'ajoute aucune date ni heure, il accepte d'installer les produits à la date et à l'heure voulues. [Heures normales de travail de 8 h à 17 h, conformément à l'article 5 de l'annexe A de l'AMA] Veuillez communiquer avec le responsable de projet avant de placer la commande pour assurer une coordination adéquate.				Prix total de l'installation		\$

Tableau 3 – Installation

Section A – BESOIN DE L'UTILISATEUR DÉSIGNÉ				Section B – SOUMISSION DU FOURNISSEUR		
N° du produit tiré du Tableau 1	Lieu :	Date voulue (A-M-J)	Heure voulue Heures normales de travail (Normales) Ou En dehors des heures normales de travail (En dehors)*	Le fournisseur installera les produits à la date et à l'heure indiquées ci-dessous*	Prix _____ ferme** \$	Total calculé (Qté x Prix unitaire ferme) \$
1	60 rue Queen, 12ieme étage Ottawa (Ontario) K1P 5A8	2018-08-20	En dehors des heures normales	(A) (M) (J)		
* Si le fournisseur n'ajoute aucune date ni heure, il accepte d'installer les produits à la date et à l'heure voulues. [Heures normales de travail de 8 h à 17 h, conformément à l'article 5 de l'annexe A de l'AMA] Veuillez communiquer avec le responsable de projet avant de placer la commande pour assurer une coordination adéquate.				Prix total de l'installation		\$

Tableau 4 – Produit optionnel☒ Sans objet**Tableau 5 – Livraison optionnelle**☒ Sans objet**Tableau 6 – Installation optionnelle**☒ Sans objet**Tableau 7 – Services liés aux produits**☒ Sans objet**Tableau 8 – Finis normalisés et installations du Canada aux fins de la livraison et des attestations**

1.	Finis normalisés	
1.1	L'utilisateur désigné doit consulter le site Web du fournisseur indiqué à la partie 6A de l'AMA pour connaître les finis offerts. Dans les trois jours ouvrables suivant l'octroi du contrat, l'autorité contractante enverra à l'entrepreneur un avis écrit indiquant le choix de finis du Canada pour chacun des produits figurant à l'annexe A. L'entrepreneur livrera les produits correspondant au choix de finis du Canada. Aucuns frais supplémentaires ne seront facturés au Canada.	
2.	Installations du Canada où se fera la livraison	
2.1	Plates-formes de chargement	
A	Lieu	60 rue Queen, 12ieme étage Ottawa (Ontario) K1P 5A8
B	Quai	Pas de quai de chargement, stationnement seulement dans rue
C	Élévateur	Il n'y existe pas

D	Porte	N/A
2.2	Monte-charge	<i>Un ascenseur sera utilisé comme monte-charge qui va être réservé en avance; coordination se fait avec le responsable de projet, un préavis de 48 heures demandé.</i>
2.3	Autre (préciser)	Les murs d'ascenseur devraient être couverts. On demande les installateurs/déménageurs d'apport des couvertures pour éviter des dommages à l'intérieur.
Continuité des attestations		
	Le soumissionnaire atteste qu'en présentant une soumission en réponse à la demande de soumissions, il (et tout membre de la coentreprise s'il est une coentreprise) continue de se conformer à toutes les attestations énumérées dans les parties 6A et 6B de son AMA concernant les postes de travail en ce qui concerne :	
3.1	les dispositions relatives à l'intégrité	
3.2	le programme fédéral pour l'équité en matière d'emploi visant les entrepreneurs	
3.4	la conformité du produit	
3.5	l'attestation des prix (conformément à l'AMA, partie 6B)	

Tableau 9 – Évaluation de la soumission et valeur totale du contrat (le Canada peut remplir cette partie si le soumissionnaire ne l'a pas fait)

1	Total des produits (Tableau 1) ou le total de l'Annexe C	\$
2	Total des livraisons (Tableau 2)	\$
3	Total des installations (Tableau 3)	\$
4	Total des produits optionnels (Tableau 4) :	N/A
5	Total des livraisons optionnelles (Tableau 5) :	N/A
6	Total des installations optionnelles (Tableau 6)	N/A
7	Total des services liés aux produits offerts (s'il y a lieu) (Tableau 7) :	N/A
8	Coût total du matériel, conformément à l'article 1.5 de l'Annexe A-1 de l'AMA :	\$
9	Prix évalué (soumission) total* (1 + 2 + 3 + 4 + 5 + 6 + 7 + 8 + 9) :	\$
10	Coût estimatif (1+2+3+7+8) :	\$
11	Taxes applicables :	\$
12	Coût total estimatif (10 + 11) :	\$

Tableau 10 – Représentant autorisé du soumissionnaire

1.	Représentant autorisé du soumissionnaire pour la soumission et le contrat	
	Nom :	Téléphone :
		Courriel :
		Autre :

* Lors de l'attribution du contrat, le « Prix évalué (soumission) total » devient le « Prix du contrat ».

Catégorie de produit : 2

Tableau 1 - produits

Section A – BESOIN DE L'UTILISATEUR DÉSIGNÉ				Section B – SOUMISSION DU FOURNISSEUR		
Pt	CIUGDC	Description du produit (zone facultative)	Qté	N° de pièce du fournisseur	Prix _____ ferme** \$	Total calculé [Qté x Prix] \$
1	FSCAEA4824		46			
2	FSCAEA6024		1			
** Ne doit pas dépasser le prix unitaire plafond indiqué dans l'AMA. Ajouter des lignes au besoin.						

Tableau 2 – Livraison

Section A – BESOIN DE L'UTILISATEUR DÉSIGNÉ				Section B – SOUMISSION DU FOURNISSEUR		
N° du produit tiré du Tableau 1	Lieu :	Date voulue (A-M-J)	Heure voulue Heures normales de travail (Normales) Ou En dehors des heures normales de travail (En dehors)*	Le fournisseur installera les produits à la date et à l'heure indiquées ci-dessous*	Prix _____ ferme** \$	Total calculé (Qté x Prix unitaire ferme) \$
1	60 rue Queen, 12ieme étage Ottawa (Ontario) K1P 5A8	2018-08-20	En dehors des heures normales	(A) _____ (M) _____ (J) _____		
* Si le fournisseur n'ajoute aucune date ni heure, il accepte d'installer les produits à la date et à l'heure voulues. [Heures normales de travail de 8 h à 17 h, conformément à l'article 5 de l'annexe A de l'AMA] Veuillez communiquer avec le responsable de projet avant de placer la commande pour assurer une coordination adéquate.				Prix total de l'installation		\$

Tableau 3 – Installation

Section A – BESOIN DE L'UTILISATEUR DÉSIGNÉ				Section B – SOUMISSION DU FOURNISSEUR		
N° du produit tiré du Tableau 1	Lieu :	Date voulue (A-M-J)	Heure voulue Heures normales de travail (Normales) Ou En dehors des heures normales de travail (En dehors)*	Le fournisseur installera les produits à la date et à l'heure indiquées ci-dessous*	Prix _____ ferme** \$	Total calculé (Qté x Prix unitaire ferme) \$
1	60 rue Queen, 12ieme étage Ottawa (Ontario) K1P 5A8	2018-08-20	En dehors des heures normales	(A) _____ (M) _____ (J) _____		
* Si le fournisseur n'ajoute aucune date ni heure, il accepte d'installer les produits à la date et à l'heure voulues. [Heures normales de travail de 8 h à 17 h, conformément à l'article 5 de l'annexe A de l'AMA] Veuillez communiquer avec le responsable de projet avant de placer la commande pour assurer une coordination adéquate.				Prix total de l'installation		\$

Tableau 4 – Produit optionnel☒ Sans objet**Tableau 5 – Livraison optionnelle**☒ Sans objet**Tableau 6 – Installation optionnelle**☒ Sans objet**Tableau 7 – Services liés aux produits**☒ Sans objet**Tableau 8 – Finis normalisés et installations du Canada aux fins de la livraison et des attestations**

1.	Finis normalisés	
1.1	L'utilisateur désigné doit consulter le site Web du fournisseur indiqué à la partie 6A de l'AMA pour connaître les finis offerts. Dans les trois jours ouvrables suivant l'octroi du contrat, l'autorité contractante enverra à l'entrepreneur un avis écrit indiquant le choix de finis du Canada pour chacun des produits figurant à l'annexe A. L'entrepreneur livrera les produits correspondant au choix de finis du Canada. Aucuns frais supplémentaires ne seront facturés au Canada.	
2.	Installations du Canada où se fera la livraison	
2.1	Plates-formes de chargement	
A	Lieu	60 rue Queen, 12ième étage Ottawa (Ontario) K1P 5A8
B	Quai	Pas de quai de chargement, stationnement seulement dans rue
C	Élévateur	Il n'y existe pas
D	Porte	N/A
2.2	Monte-charge	Un ascenseur sera utilisé comme monte-charge qui va être réservé en avance; coordination se fait avec le responsable de projet, un préavis de 48 heures demandé.
2.3	Autre (préciser)	Les murs d'ascenseur devraient être couverts. On demande les installateurs/déménageurs d'apportent des couvertures pour éviter des dommages à l'intérieur.
	Continuité des attestations	
	Le soumissionnaire atteste qu'en présentant une soumission en réponse à la demande de soumissions, il (et tout membre de la coentreprise s'il est une coentreprise) continue de se conformer à toutes les attestations énumérées dans les parties 6A et 6B de son AMA concernant les postes de travail en ce qui concerne :	
3.1	les dispositions relatives à l'intégrité	
3.2	le programme fédéral pour l'équité en matière d'emploi visant les entrepreneurs	
3.4	la conformité du produit	
3.5	l'attestation des prix (conformément à l'AMA, partie 6B)	

Tableau 9 – Évaluation de la soumission et valeur totale du contrat (le Canada peut remplir cette partie si le soumissionnaire ne l'a pas fait)

1	Total des produits (Tableau 1) ou le total de l'Annexe C	\$
2	Total des livraisons (Tableau 2)	\$
3	Total des installations (Tableau 3)	\$
4	Total des produits optionnels (Tableau 4) :	N/A
5	Total des livraisons optionnelles (Tableau 5) :	N/A
6	Total des installations optionnelles (Tableau 6)	N/A
7	Total des services liés aux produits offerts (s'il y a lieu) (Tableau 7) :	N/A
8	Coût total du matériel, conformément à l'article 1.5 de l'Annexe A-1 de l'AMA :	\$
9	Prix évalué (soumission) total* (1 + 2 + 3 + 4 + 5 + 6 + 7 + 8 + 9) :	\$
10	Coût estimatif (1+2+3+7+8) :	\$
11	Taxes applicables :	\$
12	Coût total estimatif (10 + 11) :	\$

Tableau 10 – Représentant autorisé du soumissionnaire

1.	Représentant autorisé du soumissionnaire pour la soumission et le contrat		
	Nom :	Téléphone :	
		Courriel :	
		Autre :	

* Lors de l'attribution du contrat, le « Prix évalué (soumission) total » devient le « Prix du contrat ».

Catégorie de produit : 3

Tableau 1 - produits

Section A – BESOIN DE L'UTILISATEUR DÉSIGNÉ				Section B – SOUMISSION DU FOURNISSEUR		
Pt	CIUGDC	Description du produit (zone facultative)	Qté	N° de pièce du fournisseur	Prix _____ ferme** \$	Total calculé [Qté x Prix] \$
1	LLFC2Dxxxxx1830xxxx		4			
2	LLFC3Dxxxxx1830xxxx		26			
3	LLFC4Dxxxxx1830xxxx		9			
4	SCSC2DSCxxx24364454		10			
5	PEDSMCL22xxBFxxxxxx		5			
** Ne doit pas dépasser le prix unitaire plafond indiqué dans l'AMA. Ajouter des lignes au besoin.						

Tableau 2 – Livraison

Section A – BESOIN DE L'UTILISATEUR DÉSIGNÉ				Section B – SOUMISSION DU FOURNISSEUR		
N° du produit tiré du Tableau 1	Lieu :	Date voulue (A-M-J)	Heure voulue Heures normales de travail (Normales) Ou En dehors des heures normales de travail (En dehors)*	Le fournisseur installera les produits à la date et à l'heure indiquées ci-dessous*	Prix _____ ferme** \$	Total calculé (Qté x Prix unitaire ferme) \$
1	60 rue Queen, 12ième étage Ottawa (Ontario) K1P 5A8	2018-08-20	En dehors des heures normales	(A) (M) (J)		
* Si le fournisseur n'ajoute aucune date ni heure, il accepte d'installer les produits à la date et à l'heure voulues. [Heures normales de travail de 8 h à 17 h, conformément à l'article 5 de l'annexe A de l'AMA] Veuillez communiquer avec le responsable de projet avant de placer la commande pour assurer une coordination adéquate.				Prix total de l'installation		\$

Tableau 3 – Installation

Section A – BESOIN DE L'UTILISATEUR DÉSIGNÉ				Section B – SOUMISSION DU FOURNISSEUR		
N° du produit tiré du Tableau 1	Lieu :	Date voulue (A-M-J)	Heure voulue Heures normales de travail (Normales) Ou En dehors des heures normales de travail (En dehors)*	Le fournisseur installera les produits à la date et à l'heure indiquées ci-dessous*	Prix _____ ferme** \$	Total calculé (Qté x Prix unitaire ferme) \$
1	60 rue Queen, 12ième étage Ottawa (Ontario) K1P 5A8	2018-08-20	En dehors des heures normales	(A) (M) (J)		
* Si le fournisseur n'ajoute aucune date ni heure, il accepte d'installer les produits à la date et à l'heure voulues. [Heures normales de travail de 8 h à 17 h, conformément à l'article 5 de l'annexe A de l'AMA] Veuillez communiquer avec le responsable de projet avant de placer la commande pour assurer une coordination adéquate.				Prix total de l'installation		\$

Tableau 4 – Produit optionnel☒ Sans objet**Tableau 5 – Livraison optionnelle**☒ Sans objet**Tableau 6 – Installation optionnelle**☒ Sans objet**Tableau 7 – Services liés aux produits**☒ Sans objet**Tableau 8 – Finis normalisés et installations du Canada aux fins de la livraison et des attestations**

1.	Finis normalisés	
1.1	L'utilisateur désigné doit consulter le site Web du fournisseur indiqué à la partie 6A de l'AMA pour connaître les finis offerts. Dans les trois jours ouvrables suivant l'octroi du contrat, l'autorité contractante enverra à l'entrepreneur un avis écrit indiquant le choix de finis du Canada pour chacun des produits figurant à l'annexe A. L'entrepreneur livrera les produits correspondant au choix de finis du Canada. Aucuns frais supplémentaires ne seront facturés au Canada.	
2.	Installations du Canada où se fera la livraison	
2.1	Plates-formes de chargement	
A	Lieu	60 rue Queen, 12ième étage Ottawa (Ontario) K1P 5A8
B	Quai	Pas de quai de chargement, stationnement seulement dans rue
C	Élévateur	Il n'y existe pas
D	Porte	N/A
2.2	Monte-charge	Un ascenseur sera utilisé comme monte-charge qui va être réservé en avance; coordination se fait avec le responsable de projet, un préavis de 48 heures demandé.
2.3	Autre (préciser)	Les murs d'ascenseur devraient être couverts. On demande les installateurs/déménageurs d'apportent des couvertures pour éviter des dommages à l'intérieur.
	Continuité des attestations	
	Le soumissionnaire atteste qu'en présentant une soumission en réponse à la demande de soumissions, il (et tout membre de la coentreprise s'il est une coentreprise) continue de se conformer à toutes les attestations énumérées dans les parties 6A et 6B de son AMA concernant les postes de travail en ce qui concerne :	
3.1	les dispositions relatives à l'intégrité	
3.2	le programme fédéral pour l'équité en matière d'emploi visant les entrepreneurs	
3.4	la conformité du produit	
3.5	l'attestation des prix (conformément à l'AMA, partie 6B)	

Tableau 9 – Évaluation de la soumission et valeur totale du contrat (le Canada peut remplir cette partie si le soumissionnaire ne l'a pas fait)

1	Total des produits (Tableau 1) ou le total de l'Annexe C	\$
2	Total des livraisons (Tableau 2)	\$
3	Total des installations (Tableau 3)	\$
4	Total des produits optionnels (Tableau 4):	N/A
5	Total des livraisons optionnelles (Tableau 5):	N/A
6	Total des installations optionnelles (Tableau 6)	N/A
7	Total des services liés aux produits offerts (s'il y a lieu) (Tableau 7):	N/A
8	Coût total du matériel, conformément à l'article 1.5 de l'Annexe A-1 de l'AMA <i>(Si applicable)</i> :	\$
9	Prix évalué (soumission) total* (1 + 2 + 3 + 4 + 5 + 6 + 7 + 8 + 9)	\$
10	Coût estimatif (1+2+3+7+8):	
11	Taxes applicables :	\$
12	Coût total estimatif (10 + 11) :	\$

Tableau 10 – Représentant autorisé du soumissionnaire

1.	Représentant autorisé du soumissionnaire pour la soumission et le contrat	
	Nom :	Téléphone :
		Courriel :
		Autre :

* Lors de l'attribution du contrat, le « Prix évalué (soumission) total » devient le « Prix du contrat ».

Catégorie de produit : 5

Tableau 1 - produits

Section A – BESOIN DE L'UTILISATEUR DÉSIGNÉ				Section B – SOUMISSION DU FOURNISSEUR		
Pt	CIUGDC	Description du produit (zone facultative)	Qté	N° de pièce du fournisseur	Prix _____ ferme** \$	Total calculé [Qté x Prix] \$
1	KMSLCG24		53			
2	TLDBT		47			
** Ne doit pas dépasser le prix unitaire plafond indiqué dans l'AMA. Ajouter des lignes au besoin.						

Tableau 2 – Livraison

Section A – BESOIN DE L'UTILISATEUR DÉSIGNÉ				Section B – SOUMISSION DU FOURNISSEUR		
N° du produit tiré du Tableau 1	Lieu :	Date voulue (A-M-J)	Heure voulue Heures normales de travail (Normales) Ou En dehors des heures normales de travail (En dehors)*	Le fournisseur installera les produits à la date et à l'heure indiquées ci-dessous*	Prix _____ ferme** \$	Total calculé (Qté x Prix unitaire ferme) \$
1	60 rue Queen, 12ième étage Ottawa (Ontario) K1P 5A8	2018-08-20	En dehors des heures normales	(A) _____ (M) _____ (J) _____		
* Si le fournisseur n'ajoute aucune date ni heure, il accepte d'installer les produits à la date et à l'heure voulues. [Heures normales de travail de 8 h à 17 h, conformément à l'article 5 de l'annexe A de l'AMA] Veuillez communiquer avec le responsable de projet avant de placer la commande pour assurer une coordination adéquate.				Prix total de l'installation		\$

Tableau 3 – Installation

Section A – BESOIN DE L'UTILISATEUR DÉSIGNÉ				Section B – SOUMISSION DU FOURNISSEUR		
N° du produit tiré du Tableau 1	Lieu :	Date voulue (A-M-J)	Heure voulue Heures normales de travail (Normales) Ou En dehors des heures normales de travail (En dehors)*	Le fournisseur installera les produits à la date et à l'heure indiquées ci-dessous*	Prix _____ ferme** \$	Total calculé (Qté x Prix unitaire ferme) \$
1	60 rue Queen, 12ième étage Ottawa (Ontario) K1P 5A8	2018-08-20	En dehors des heures normales	(A) _____ (M) _____ (J) _____		
* Si le fournisseur n'ajoute aucune date ni heure, il accepte d'installer les produits à la date et à l'heure voulues. [Heures normales de travail de 8 h à 17 h, conformément à l'article 5 de l'annexe A de l'AMA] Veuillez communiquer avec le responsable de projet avant de placer la commande pour assurer une coordination adéquate.				Prix total de l'installation		\$

Tableau 4 – Produit optionnel

☒ Sans objet

Tableau 5 – Livraison optionnelle

☒ Sans objet

Tableau 6 – Installation optionnelle

☒ Sans objet

Tableau 7 – Services liés aux produits

☒ Sans objet

Tableau 8 – Finis normalisés et installations du Canada aux fins de la livraison et des attestations

1.	Finis normalisés	
1.1	L'utilisateur désigné doit consulter le site Web du fournisseur indiqué à la partie 6A de l'AMA pour connaître les finis offerts. Dans les trois jours ouvrables suivant l'octroi du contrat, l'autorité contractante enverra à l'entrepreneur un avis écrit indiquant le choix de finis du Canada pour chacun des produits figurant à l'annexe A. L'entrepreneur livrera les produits correspondant au choix de finis du Canada. Aucuns frais supplémentaires ne seront facturés au Canada.	
2.	Installations du Canada où se fera la livraison	
2.1	Plates-formes de chargement	
A	Lieu	60 rue Queen, 12ième étage Ottawa (Ontario) K1P 5A8
B	Quai	Pas de quai de chargement, stationnement seulement dans rue
C	Élévateur	Il n'y existe pas
D	Porte	N/A
2.2	Monte-charge	Un ascenseur sera utilisé comme monte-charge qui va être réservé en avance; coordination se fait avec le responsable de projet, un préavis de 48 heures demandé.
2.3	Autre (préciser)	Les murs d'ascenseur devraient être couverts. On demande les installateurs/déménageurs d'apportent des couvertures pour éviter des dommages à l'intérieur.
	Continuité des attestations	
	Le soumissionnaire atteste qu'en présentant une soumission en réponse à la demande de soumissions, il (et tout membre de la coentreprise s'il est une coentreprise) continue de se conformer à toutes les attestations énumérées dans les parties 6A et 6B de son AMA concernant les postes de travail en ce qui concerne :	
3.1	les dispositions relatives à l'intégrité	
3.2	le programme fédéral pour l'équité en matière d'emploi visant les entrepreneurs	
3.4	la conformité du produit	
3.5	l'attestation des prix (conformément à l'AMA, partie 6B)	

Tableau 9 – Évaluation de la soumission et valeur totale du contrat (le Canada peut remplir cette partie si le soumissionnaire ne l'a pas fait)

1	Total des produits (Tableau 1) ou le total de l'Annexe C	\$
2	Total des livraisons (Tableau 2)	\$
3	Total des installations (Tableau 3)	\$
4	Total des produits optionnels (Tableau 4):	N/A
5	Total des livraisons optionnelles (Tableau 5):	N/A
6	Total des installations optionnelles (Tableau 6):	N/A
7	Total des services liés aux produits offerts (s'il y a lieu) (Tableau 7):	N/A
8	Coût total du matériel, conformément à l'article 1.5 de l'Annexe A-1 de l'AMA (Si applicable) :	\$
9	Prix évalué (soumission) total* (1 + 2 + 3 + 4 + 5 + 6 + 7 + 8 + 9)	\$
10	Coût estimatif (1+2+3+7+8):	
11	Taxes applicables :	\$
12	Coût total estimatif (10 + 11) :	\$

Tableau 10 – Représentant autorisé du soumissionnaire

1.	Représentant autorisé du soumissionnaire pour la soumission et le contrat		
	Nom :	Téléphone :	
		Courriel :	
		Autre :	

* Lors de l'attribution du contrat, le « Prix évalué (soumission) total » devient le « Prix du contrat ».

Catégorie de produit : 6**Tableau 1 - produits**

Section A – BESOIN DE L'UTILISATEUR DÉSIGNÉ				Section B – SOUMISSION DU FOURNISSEUR		
Pt	CIUGDC	Description du produit (zone facultative)	Qté	N° de pièce du fournisseur	Prix _____ ferme** \$	Total calculé [Qté x Prix] \$
1	TTPSPTACNILBSSDM Q120xNILNIL60xx		1			
2	TTPSQMPNILTSSUEP 72xxNILNIL36xx		1			
3	TTPSQMPNILCSPCC 48xxNILNIL48xx		2			
4	TTPRQMRP13TSSPP H60xx0xxxNIL24xx		6			
5	TTDAQPMFBPERSLNI LNIL142124xxNIL		2			
6	TTDAQPMFBPERSLNI LNIL142118xxNIL		1			
** Ne doit pas dépasser le prix unitaire plafond indiqué dans l'AMA. Ajouter des lignes au besoin.						

Tableau 2 – Livraison

Section A – BESOIN DE L'UTILISATEUR DÉSIGNÉ				Section B – SOUMISSION DU FOURNISSEUR		
N° du produit tiré du Tableau 1	Lieu :	Date voulue (A-M-J)	Heure voulue Heures normales de travail (Normales) Ou En dehors des heures normales de travail (En dehors)*	Le fournisseur installera les produits à la date et à l'heure indiquées ci-dessous*	Prix _____ ferme** \$	Total calculé (Qté x Prix unitaire ferme) \$
1	60 rue Queen, 12ieme étage Ottawa (Ontario) K1P 5A8	2018-08-20	En dehors des heures normales	(A) (M) (J)		
* Si le fournisseur n'ajoute aucune date ni heure, il accepte d'installer les produits à la date et à l'heure voulues. [Heures normales de travail de 8 h à 17 h, conformément à l'article 5 de l'annexe A de l'AMA] Veuillez communiquer avec le responsable de projet avant de placer la commande pour assurer une coordination adéquate.				Prix total de l'installation		\$

Tableau 3 – Installation

Section A – BESOIN DE L'UTILISATEUR DÉSIGNÉ				Section B – SOUMISSION DU FOURNISSEUR		
N° du produit tiré du Tableau 1	Lieu :	Date voulue (A-M-J)	Heure voulue Heures normales de travail (Normales) Ou En dehors des heures normales de travail (En dehors)*	Le fournisseur installera les produits à la date et à l'heure indiquées ci-dessous*	Prix _____ ferme** \$	Total calculé (Qté x Prix unitaire ferme) \$
1	60 rue Queen, 12ieme étage Ottawa (Ontario) K1P 5A8	2018-08-20	En dehors des heures normales	(A) (M) (J)		
* Si le fournisseur n'ajoute aucune date ni heure, il accepte d'installer les produits à la date et à l'heure voulues. [Heures normales de travail de 8 h à 17 h, conformément à l'article 5 de l'annexe A de l'AMA] Veuillez communiquer avec le responsable de projet avant de placer la commande pour assurer une coordination adéquate.				Prix total de l'installation		\$

Tableau 4 – Produit optionnel☒ Sans objet**Tableau 5 – Livraison optionnelle**☒ Sans objet**Tableau 6 – Installation optionnelle**☒ Sans objet**Tableau 7 – Services liés aux produits**☒ Sans objet**Tableau 8 – Finis normalisés et installations du Canada aux fins de la livraison et des attestations**

1.	Finis normalisés	
1.1	L'utilisateur désigné doit consulter le site Web du fournisseur indiqué à la partie 6A de l'AMA pour connaître les finis offerts. Dans les trois jours ouvrables suivant l'octroi du contrat, l'autorité contractante enverra à l'entrepreneur un avis écrit indiquant le choix de finis du Canada pour chacun des produits figurant à l'annexe A. L'entrepreneur livrera les produits correspondant au choix de finis du Canada. Aucuns frais supplémentaires ne seront facturés au Canada.	
2.	Installations du Canada où se fera la livraison	
2.1	Plates-formes de chargement	
A	Lieu	60 rue Queen, 12ieme étage Ottawa (Ontario) K1P 5A8
B	Quai	Pas de quai de chargement, stationnement seulement dans rue

C	Élévateur	<i>Il n'y existe pas</i>
D	Porte	<i>N/A</i>
2.2	Monte-charge	<i>Un ascenseur sera utilisé comme monte-charge qui va être réservé en avance; coordination se fait avec le responsable de projet, un préavis de 48 heures demandé.</i>
2.3	Autre (préciser)	Les murs d'ascenseur devraient être couverts. On demande les installateurs/déménageurs d'apportent des couvertures pour éviter des dommages à l'intérieur.
Continuité des attestations		
Le soumissionnaire atteste qu'en présentant une soumission en réponse à la demande de soumissions, il (et tout membre de la coentreprise s'il est une coentreprise) continue de se conformer à toutes les attestations énumérées dans les parties 6A et 6B de son AMA concernant les postes de travail en ce qui concerne :		
3.1	les dispositions relatives à l'intégrité	
3.2	le programme fédéral pour l'équité en matière d'emploi visant les entrepreneurs	
3.4	la conformité du produit	
3.5	l'attestation des prix (conformément à l'AMA, partie 6B)	

Tableau 9 – Évaluation de la soumission et valeur totale du contrat (le Canada peut remplir cette partie si le soumissionnaire ne l'a pas fait)

1	Total des produits (Tableau 1) ou le total de l'Annexe C	\$
2	Total des livraisons (Tableau 2)	\$
3	Total des installations (Tableau 3)	\$
4	Total des produits optionnels (Tableau 4):	N/A
5	Total des livraisons optionnelles (Tableau 5):	N/A
6	Total des installations optionnelles (Tableau 6):	N/A
7	Total des services liés aux produits offerts (s'il y a lieu) (Tableau 7):	N/A
8	Coût total du matériel, conformément à l'article 1.5 de l'Annexe A-1 de l'AMA (<i>Si applicable</i>) :	\$
9	Prix évalué (soumission) total* (1 + 2 + 3 + 4 + 5 + 6 + 7 + 8 + 9)	\$
10	Coût estimatif (1+2+3+7+8):	
11	Taxes applicables :	\$
12	Coût total estimatif (10 + 11) :	\$

Tableau 10 – Représentant autorisé du soumissionnaire

1.	Représentant autorisé du soumissionnaire pour la soumission et le contrat	
	Nom :	Téléphone :
		Courriel :
		Autre :

Annexe B
EXIGENCES RELATIVES À LA SÉCURITÉ

Il n'a pas une exigence de sécurité pour cette soumission.

ANNEXE C PLAN(S) D'ÉTAGE

Directives à l'intention du ou des soumissionnaires :

Pour le scénario d'approvisionnement B, les soumissionnaires doivent fournir :

- a) Les plan(s) d'étage complet(s) avec la liste des produits proposés, approuvé dans l'AMA;
- b) Une liste de produits proposés, approuvé dans l'AMA, et offerts au(x) plan(s) d'étage.

La liste de produits doit inclure à tout le moins les renseignements suivants :

- Les numéros des pièces du fournisseur;
- Une brève description des produits;
- Les quantités;
- Les prix fermes.

En présentant une soumission, le soumissionnaire atteste que sa soumission comprend tous les éléments et les quantités nécessaires indiqués dans les plans d'étage, conformément à la description et à la configuration de produit, et les modèles de cloisons énoncés à l'Annexe C.

***À l'attribution du contrat : « En présentant une soumission, le soumissionnaire... » devient « l'entrepreneur... ».**

Les produits non disponibles dans le cadre d'un AMA faisant partie de l'énoncé du besoin sont définis à l'Annexe D de la présente demande de soumissions.

Selon 6B 4.1 de l'AMA, des détails supplémentaires sur le produit peuvent être insérés dans les sections ci-dessous, si nécessaire.

1) Le(s) plan(s) d'étage en format PDF ou AutoCAD.

Le plan d'étage en format PDF est attache séparément.

2) Description des produits

- a. Toutes les cloisons : panneau supplémentaire pour intimité en position assise et hauteur de base;
- b. Source d'alimentation : pour les prises électriques référent à la typique et de lire les notes, on a des droits ou les prises sont au-dessous et au-dessus de la surface de travail.
- c. Type de sources d'alimentation : il y n'a pas des colonnes d'alimentation, system d'alimentation est de base.

3) Configurations des produits

Les utilisateurs désignés doivent indiquer l'information de produit pertinente sous la forme de CIUGDC ou de descriptions de produit dans le tableau ci-dessous pour que les soumissionnaires puissent préparer les soumissions en réponse à cette IAS. Les utilisateurs désignés qui entrent des descriptions de produit doivent utiliser les descriptions de produit et la terminologie de l'ORC pour la catégorie 1. L'information pertinente, telle que toutes les configurations de porte et de tiroir, sans toutefois s'y limiter, doit être indiquée.

#	CIUGDC (numéro d'identification unique du gouvernement du Canada)	Description de produit	Quantité
1		610mm, panneau additionnel pour intimités en position assise, non-électrifié, élément inférieur tissu, élément supérieur cloisons vitre transparente	40
2		610mm, panneau additionnel pour intimités en position assise, non-électrifié, élément inférieur tissu, élément supérieur tissu	32
3		1219mm, panneau additionnel pour intimités en position assise, non-électrifié, élément inférieur tissu, élément supérieur cloisons vitre transparente	26
4		1219mm, panneau additionnel pour intimités en position assise, prises électriques au-dessous de la surface de travail, élément inférieur tissu, élément supérieur cloisons vitre transparente	30
5		610mm, panneau additionnel pour intimités en position assise, prises électriques au-dessus de la surface de travail, élément inférieur tissu, élément supérieur cloisons vitre transparente	26
6		1219mm, panneau additionnel pour intimités en position assise, non-électrifié, élément inférieur tissu, élément supérieur tissu	1
7		1219mm hauteur de base, non-électrifié, élément inférieur tissu, élément inférieur tissu	4
8		1219mm, hauteur de base, prises électriques au-dessus de la surface de travail, élément inférieur tissu	4

4) L'aménagement du poste de travail ou Matrice de panneau

Se référer au plan d'étage et les typiques attaches.

5. Produits et prix

1	Total des produits	INSÉRER \$ À L'ANNEXE A, ARTICLE 3, TABLEAU 9, LIGNE 1 DANS SA CATÉGORIE RESPECTIVE
2	Total des livraisons :	INSÉRER \$ À L'ANNEXE A, ARTICLE 3, TABLEAU 9, LIGNE 3 DANS SA CATÉGORIE RESPECTIVE
3	Prix total de l'installation	INSÉRER \$ À L'ANNEXE A, ARTICLE 3, TABLEAU 9, LIGNE 5 DANS SA CATÉGORIE RESPECTIVE

ANNEXE D

Produits non disponibles dans le cadre d'un AMA

Cette annexe comprend les spécifications, les certifications des produits non disponibles dans le cadre d'un AMA faisant partie de l'énoncé de besoin.

1. Spécifications

Voir le produit en-dessous la catégorie 1, Tableau 1 pour les spécifications.

2. Attestation

Conformité des produits non disponibles dans le cadre d'un AMA (Attestations requises avant l'attribution du contrat)

Le fournisseur atteste que tous les produits non disponibles dans le cadre d'un AMA sont conformes à l'ensemble des spécifications et qu'ils répondent aux critères d'essai énoncés dans cette annexe selon le cas.

Signature du fournisseur

Date

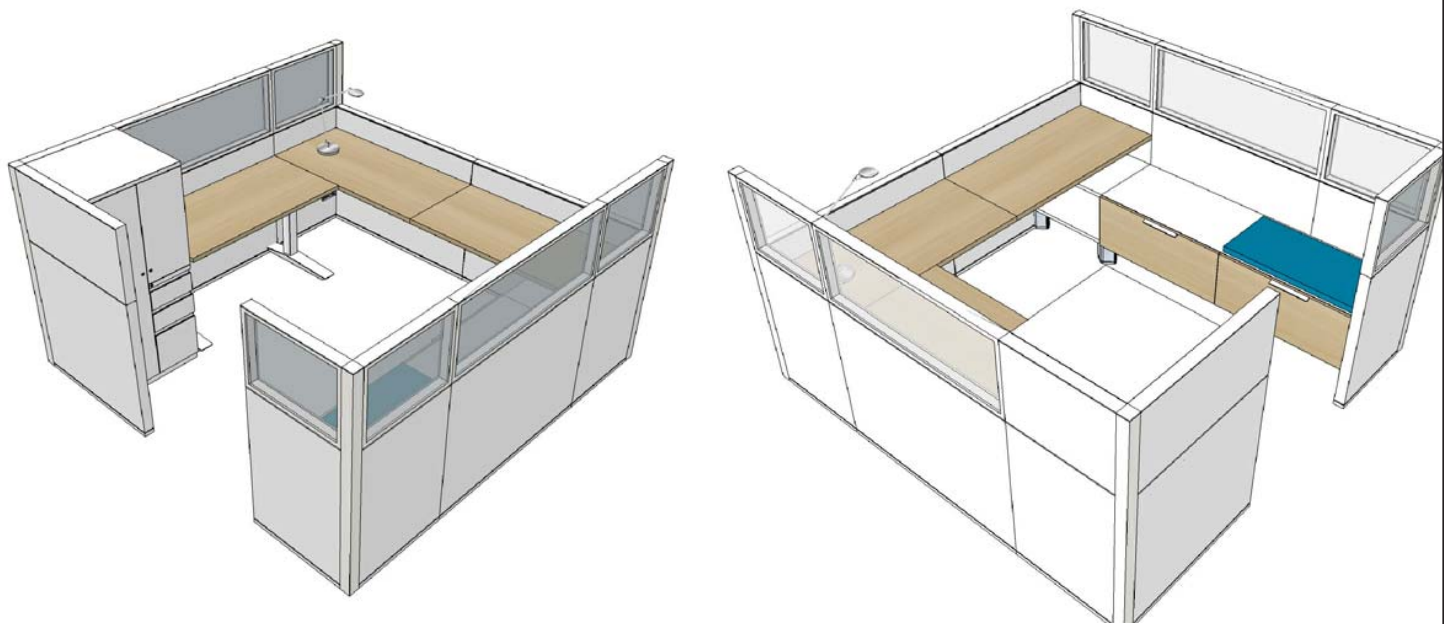
Attestation de conformité des produits non disponibles dans le cadre d'un AMA (ne s'applique qu'après l'attribution du contrat)

Le fournisseur garantit que le certificat de conformité des produits non disponibles dans le cadre d'un AMA qu'il a présenté avec sa soumission est exact et complet. Le fournisseur doit conserver des dossiers et des documents adéquats concernant la conformité des produits non disponibles dans le cadre d'un AMA et les critères d'essai dans cette annexe selon le cas. Il ne doit pas, sans avoir préalablement obtenu l'autorisation écrite du responsable de l'AMA, se débarrasser de ces dossiers et de ces documents avant la date d'expiration du contrat ou de la garantie, selon l'échéance la plus éloignée. Au cours de cette période de rétention, tous les dossiers et documents devront être en tout temps accessibles pour des vérifications, inspections et examens par les représentants du Canada, qui pourront en tirer des copies ou des extraits.

En outre, le fournisseur doit permettre aux représentants du responsable de l'AMA d'accéder en tout temps, durant les heures de travail, à tous les lieux où une partie des travaux est exécutée. Les représentants du responsable de l'AMA peuvent procéder à leur gré à des examens et à des vérifications des travaux. Le fournisseur doit fournir toute l'aide nécessaire aux représentants du responsable de l'AMA et leur permettre l'accès aux installations, aux pièces d'essai, aux échantillons et aux documents dont ils peuvent raisonnablement avoir besoin pour mener leur inspection, ce qui peut également inclure la soumission de documents de rapport sur les essais, mentionnés à l'Annexe D. Le fournisseur doit faire parvenir les pièces d'essai, les échantillons ou les documents, qui peuvent aussi être des lettres de certification de laboratoires, aux personnes ou aux lieux désignés par les représentants du responsable de l'AMA.

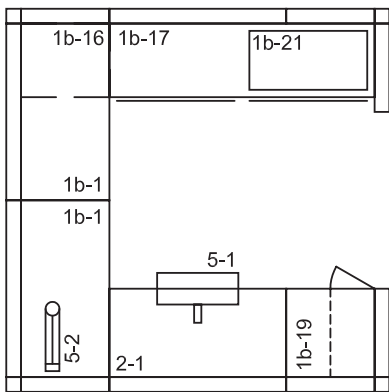
WORKSTATION TYPE 1/ POSTE DE TRAVAIL 1

3D View/ Vue 3D:



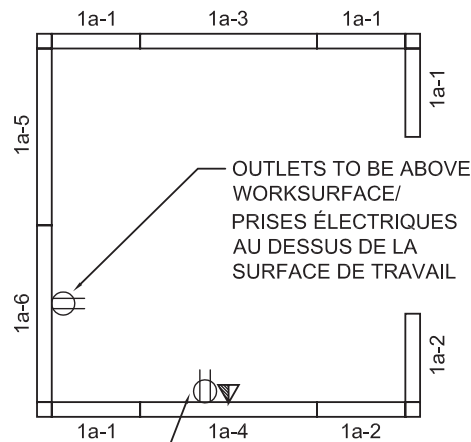
3D FOR REFERENCE ONLY/ 3D POUR RÉFÉRENCE SEULEMENT

Workstation Type 1 Furniture Layout/ Poste de Travail 1 disposition des meubles:



W1201, W1202, W1221
MIRRORED/ REFLÉTÉ: W1228

Workstation Type 1 Panel Layout/ Poste de Travail 1 Mise en page de panneau:



W1201, W1202, W1221
MIRRORED/ REFLÉTÉ: W1228
OUTLETS TO BE BELOW WORKSURFACE/
PRISES ÉLECTRIQUES AU DESSOUS DE LA SURFACE DE TRAVAIL

FURNITURE TYPICALS - WORKSTATION 1 QTY: 4
MEUBLES TYPIQUES - POSTE DE TRAVAIL 1



60 QUEEN - 12TH FLOOR
SENATE OFFICE FIT-UP

scale	N/A
date	APR 2018
drawn	VB
proj.	18-129

dwg no:	WS1
rev.	

WS1 Consists of/ consiste en

Code No./ Numéro de code	Description/ Description
Category 1A, Catégorie 1A	
1a-1	Seated Privacy Height Add On / Panneau additionnel pour intimité en position assise Non-Powered / Non-électrifié Lower element / Élément inférieur 1&2: Fabric/ tissu Upper element / Élément supérieur: clear glazing (includes frame and glazing) / Cloisons vitré transparente (comprend le cadre et la vitre) 610mm (24")
1a-2	Seated Privacy Height Add On / Panneau additionnel pour intimité en position assise Non-Powered / Non-électrifié Lower element / Élément inférieur 1&2: Fabric/ tissu Upper element / Élément supérieur 1&2: Fabric/ tissu 610mm (24")
1a-3	Seated Privacy Height Add On / Panneau additionnel pour intimité en position assise Non-Powered / Non-électrifié Lower element / Élément inférieur 1&2: Fabric/ tissu Upper element / Élément supérieur: clear glazing (includes frame and glazing) / Cloisons vitré transparente (comprend le cadre et la vitre) 1219mm (48")
1a-4	Seated Privacy Height Add On / Panneau additionnel pour intimité en position assise Powered outlet(s) Below Work Surface / Prise(s) électrique(s) au dessous de la surface de travail Lower element / Élément inférieur 1&2: Fabric/ tissu Upper element: clear glazing (includes frame and glazing) 1219mm (48")
1a-5	Base Height / Hauteur de base Non-Powered / Non-électrifié Upper element / Élément supérieur: clear glazing (includes frame and glazing) / Cloisons vitré transparente (comprend le cadre et la vitre) 1219mm (48")
1a-6	Base Height / Hauteur de base Powered outlet(s) above the Work Surface / Prise(s) électrique(s) au dessus de la surface de travail Lower element / Élément inférieur 1&2: Fabric/ tissu 1219mm (48")

WS1 Consists of/ consiste en

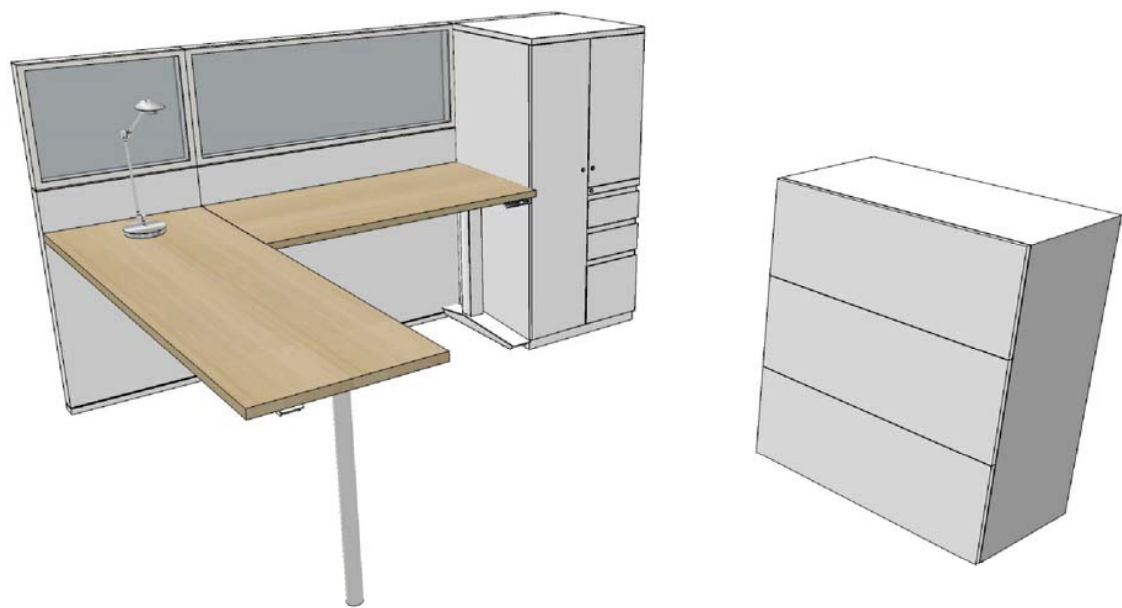
Code No./ Numéro de code	Description/ Description
Category 1B, Catégorie 1B	
1b-1	Work Surface / Surface de travail Panel Mounted / Monté sur cloison High Pressure Laminate / Stratifiés haute pression Rectangular / Rectangulaire 1220mm (48") x 610mm (24"),
1b-16	Storage Product / Produit de rangement Low Storage - Credenza Unit / Unité de rangement bas ou bahut Storage Supported / Soutenu par rangement Laminate / Stratifié Rectangular / Rectangulaire Open Cupboard / Compartiment ouvert 610mm (24") x 508mm (20")
1b-17	Storage Product / Produit de rangement Low Storage - Credenza Unit / Unité de rangement bas ou bahut Storage Supported / Soutenu par rangement Laminate / Stratifié Rectangular / Rectangulaire Drawer - Drawer / Tiroir - tiroir 1829mm (72") x 508mm (20"),
1b-19	Storage Product / Produit de rangement Personal Storage Tower / Armoire de rangement personnel Freestanding / Autostables Metal / Métal Hinged Left / Charnières Gauche Box, Box, File / Deux tiroirs ordinaire et un tiroir classeur Closed -Drawer / Fermé - tiroir 610mm (24") x 610mm (24") x 1372mm (54"), for workstations/ pour les postes de travail: W1201, W1202, W1221
1b-20	Storage Product / Produit de rangement Personal Storage Tower / Armoire de rangement personnel Freestanding / Autostables Metal / Métal Hinged right / Charnières Droite Box, Box, File / Deux tiroirs ordinaire et un tiroir classeur Closed -Drawer / Fermé - tiroir 610mm (24") x 610mm (24") x 1372mm (54"), for workstation/ pour poste de travail: W1228
1b-21	Cushion Seat / Coussin d'assise Low Storage - Credenza Unit / Unité de rangement bas ou bahut Fabric/ tissu Cushion Seat / Coussin d'assise

WS1 Consists of/ consiste en

Code No./ Numéro de code	Description/ Description
Category 2, Catégorie 2	
2-1	Sit/Stand Range Height Adjustable Work Surfaces/Surface de travail à hauteur d'une plage de hauteurs en position assise ou debout Electrically assisted /commande électrique 1219mm (48") x 610mm (24"),
Category 5, Catégorie 5	
5-1	Keyboard and Mouse Support Surface / Support pour clavier et souris Lever control, Gel Palm Support for 610mm (24") deep worksurface/ Mécanismes de réglage par levier, support pour paume en Gel pour une surface de travail 610mm (24")
5-2	Task Light / Appareils d'éclairage localisé Desk base type/ monté sur le piètement

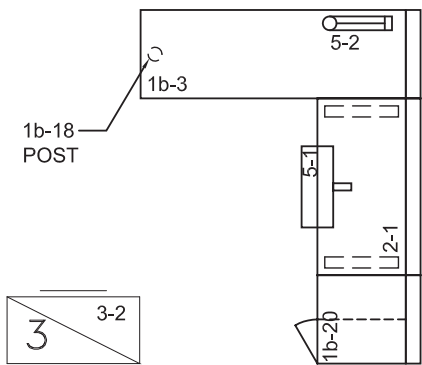
WORKSTATION TYPE 2/ POSTE DE TRAVAIL 2

3D View/ Vue 3D:



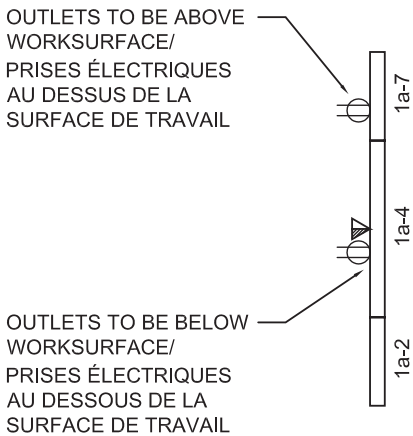
3D FOR REFERENCE ONLY/ 3D POUR RÉFÉRENCE SEULEMENT

Workstation Type 2 Furniture Layout/ Poste de Travail 2 disposition des meubles:



W1203, W1207, W1211, W1215, W1219, W1232, W1236, W1242
MIRRORED/ REFLÉTÉ: W1205, W1213, W1217, W1230, W1234,
W1238, W1240

Workstation Type 2 Panel Layout/ Poste de Travail 2 Mise en page de panneau:



W1203, W1207, W1211, W1215, W1219, W1232, W1236, W1242
MIRRORED/ REFLÉTÉ: W1205, W1213, W1217, W1230, W1234,
W1238, W1240

FURNITURE TYPICALS - WORKSTATION 2 QTY: 15
MEUBLES TYPIQUES - POSTE DE TRAVAIL 2

MCROBIE
ARCHITECTS + INTERIOR DESIGNERS

60 QUEEN - 12TH FLOOR
SENATE OFFICE FIT-UP

scale	N/A
date	APR 2018
drawn	VB
proj.	18-129

dwg no:	WS2
rev.	

WS2 Consists of/ consiste en

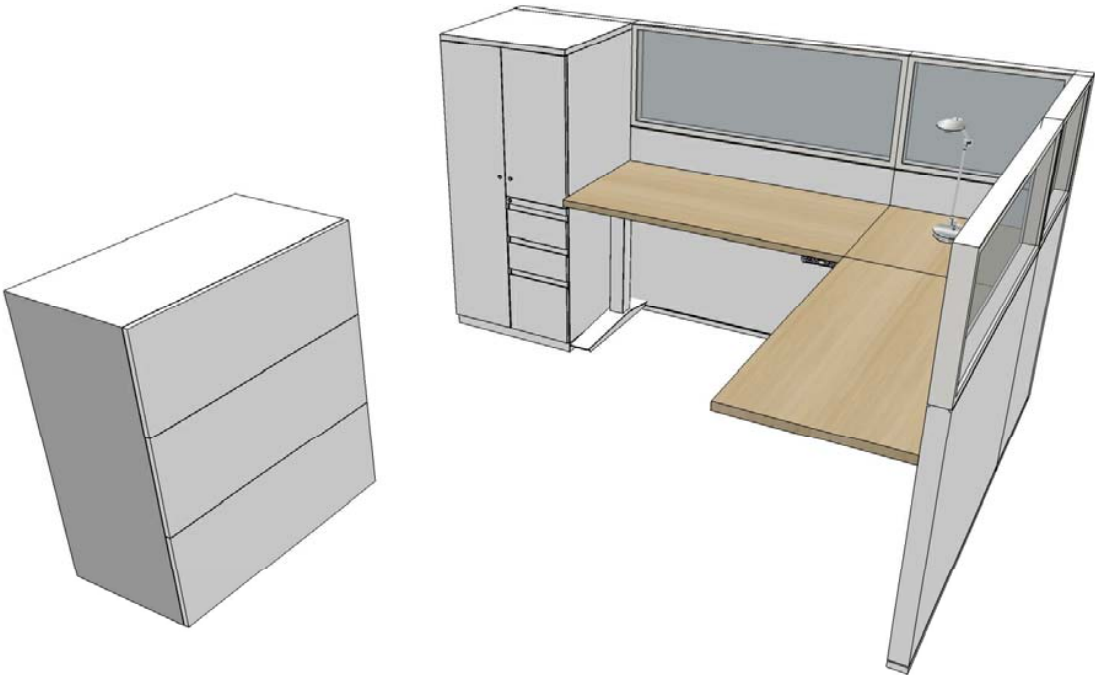
Code No./ Numéro de code	Description/ Description
Category 1A, Catégorie 1A	
1a-2	Seated Privacy Height Add On / Panneau additionnel pour intimité en position assise Non-Powered / Non-électrifié Lower element / Élément inférieur 1&2: Fabric/ tissu Upper element / Élément supérieur 1&2: Fabric/ tissu 610mm (24")
1a-4	Seated Privacy Height Add On / Panneau additionnel pour intimité en position assise Powered outlet(s) Below Work Surface / Prise(s) électrique(s) au dessous de la surface de travail Lower element / Élément inférieur 1&2: Fabric/ tissu Upper element / Élément supérieur: clear glazing (includes frame and glazing) / Cloisons vitré transparente (comprend le cadre et la vitre) 1219mm (48")
1a-7	Seated Privacy Height Add On / Panneau additionnel pour intimité en position assise Powered outlet(s) above the Work Surface / Prise(s) électrique(s) au dessus de la surface de travail Lower element / Élément inférieur 1&2: Fabric/ tissu Upper element / Élément supérieur: clear glazing (includes frame and glazing) / Cloisons vitré transparente (comprend le cadre et la vitre) 610mm (24")
Category 1B, Catégorie 1B	
1b-3	Work Surface / Surface de travail Panel Mounted / Monté sur cloison High Pressure Laminate / Stratifiés haute pression Rectangular / Rectangulaire 1829mm (72") x 610mm (24"),
1b-18	Work Surface Support / Support de surface de travail Post Leg / Patte, Metal / Métal
1b-19	Storage Product / Produit de rangement Personal Storage Tower / Armoire de rangement personnel Freestanding / Autostables Metal / Métal Hinged Left / Charnières Gauche Box, Box, File / Deux tiroirs ordinaire et un tiroir classeur Closed -Drawer / Fermé - tiroir 610mm (24") x 610mm (24") x 1372mm (54"), for workstations/ pour les postes de travail: W1205, W1213, W1217, W1230, W1234, W1238, W1240

WS2 Consists of/ consiste en

Code No./ Numéro de code	Description/ Description
1b-20	Storage Product / Produit de rangement Personal Storage Tower / Armoire de rangement personnel Freestanding / Autostables Metal / Métal Hinged right / Charnières Droite Box, Box, File / Deux tiroirs ordinaire et un tiroir classeur Closed -Drawer / Fermé - tiroir 610mm (24") x 610mm (24") x 1372mm (54"), for workstations/ pour les postes de travail: W1203, W1207, W1211, W1215, W1219, W1232, W1236, W1242
Category 2, Catégorie 2	
2-1	Sit/Stand Range Height Adjustable Work Surfaces/Surface de travail à hauteur d'une plage de hauteurs en position assise ou debout Electrically assisted /commande électrique 1219mm (48") x 610mm (24"),
Category 3, Catégorie 3	
3-2	Locking Lateral Filing Cabinets / Classeurs latéraux à serrure Three (3) drawers / Trois (3) tiroirs 914mm (36") x 457mm (18"),
Category 5, Catégorie 5	
5-1	Keyboard and Mouse Support Surface / Support pour clavier et souris Lever control, Gel Palm Support for 610mm (24") deep worksurface/ Mécanismes de réglage par levier, support pour paume en Gel pour une surface de travail 610mm (24")
5-2	Task Light / Appareils d'éclairage localisé Desk base type/ monté sur le piètement

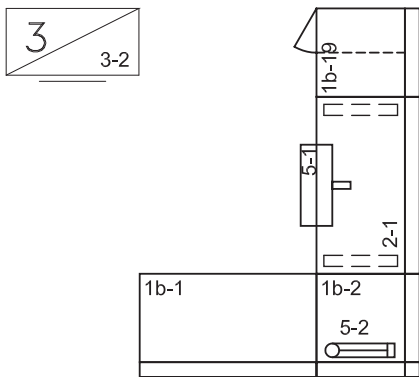
WORKSTATION TYPE/ POSTE DE TRAVAIL 3

3D View/ Vue 3D:



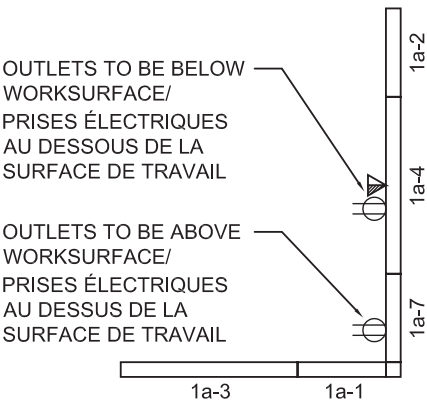
3D FOR REFERENCE ONLY/ 3D POUR RÉFÉRENCE SEULEMENT

Workstation Type 3 Furniture Layout/ Poste de Travail 3 disposition des meubles:



W1204, W1208, W1212, W1216, W1220, W1227, W1231, W1235, W1241
MIRRORED/ REFLÉTÉ: W1206, W1210, W1214, W1218, W1229, W1226,
W1233, W1237, W1239

Workstation Type 3 Panel Layout/ Poste de Travail 2 Mise en page de panneau:



W1204, W1208, W1212, W1216, W1220, W1227, W1231, W1235, W1241
MIRRORED/ REFLÉTÉ: W1206, W1210, W1214, W1218, W1229, W1226,
W1233, W1237, W1239

FURNITURE TYPICALS - WORKSTATION 3 QTY: 18
MEUBLES TYPIQUES - POSTE DE TRAVAIL 3



60 QUEEN - 12TH FLOOR
SENATE OFFICE FIT-UP

scale	N/A
date	APR 2018
drawn	VB
proj.	18-129

dwg no:	WS3
rev.	

WS3 Consists of/ consiste en

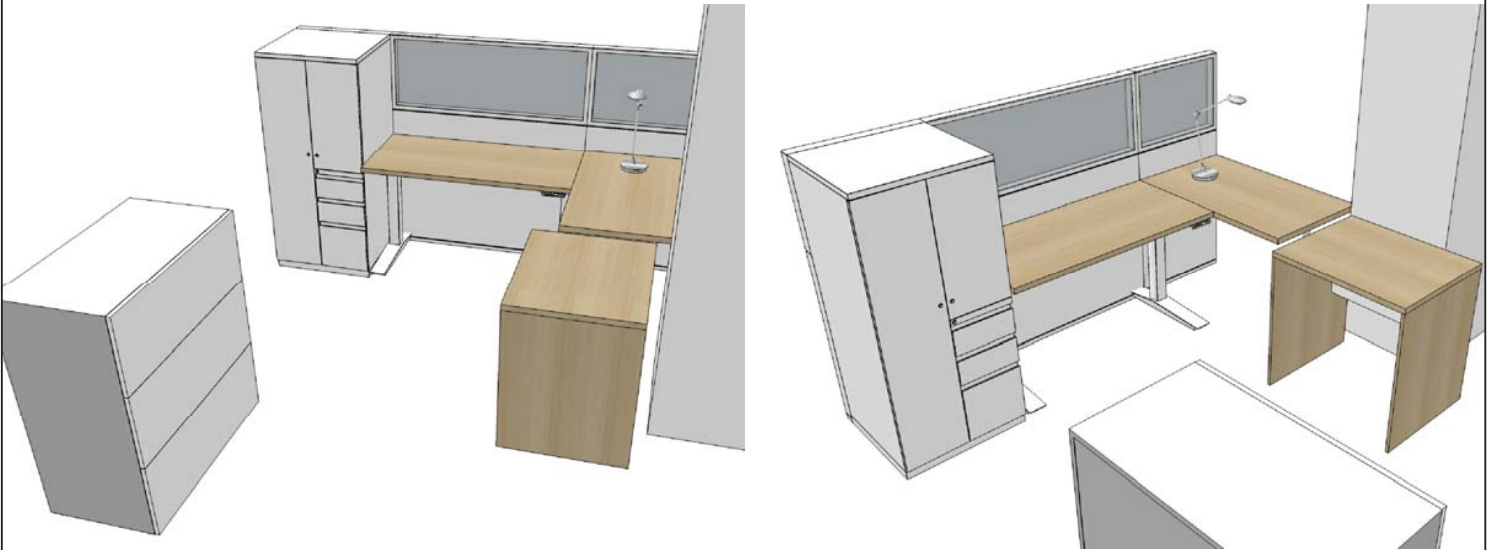
Code No./ Numéro de code	Description/ Description
Category 1A, Catégorie 1A	
1a-1	Seated Privacy Height Add On / Panneau additionnel pour intimité en position assise Non-Powered / Non-électrifié Lower element / Élément inférieur 1&2: Fabric/ tissu Upper element / Élément supérieur: clear glazing (includes frame and glazing) / Cloisons vitré transparente (comprend le cadre et la vitre) 610mm (24")
1a-2	Seated Privacy Height Add On / Panneau additionnel pour intimité en position assise Non-Powered / Non-électrifié Lower element / Élément inférieur 1&2: Fabric/ tissu Upper element / Élément supérieur 1&2: Fabric/ tissu 610mm (24")
1a-3	Seated Privacy Height Add On / Panneau additionnel pour intimité en position assise Non-Powered / Non-électrifié Lower element / Élément inférieur 1&2: Fabric/ tissu Upper element / Élément supérieur: clear glazing (includes frame and glazing) / Cloisons vitré transparente (comprend le cadre et la vitre) 1219mm (48")
1a-4	Seated Privacy Height Add On / Panneau additionnel pour intimité en position assise Powered outlet(s) Below Work Surface / Prise(s) électrique(s) au dessous de la surface de travail Lower element / Élément inférieur 1&2: Fabric/ tissu Upper element / Élément supérieur: clear glazing (includes frame and glazing) / Cloisons vitré transparente (comprend le cadre et la vitre) 1219mm (48")
1a-7	Seated Privacy Height Add On / Panneau additionnel pour intimité en position assise Powered outlet(s) above the Work Surface / Prise(s) électrique(s) au dessus de la surface de travail Lower element / Élément inférieur 1&2: Fabric/ tissu Upper element / Élément supérieur: clear glazing (includes frame and glazing) / Cloisons vitré transparente (comprend le cadre et la vitre) 610mm (24")

WS3 Consists of/ consiste en

Code No./ Numéro de code	Description/ Description
Category 1B, Catégorie 1B	
1b-1	Work Surface / Surface de travail Panel Mounted / Monté sur cloison High Pressure Laminate / Stratifiés haute pression Rectangular / Rectangulaire 1220mm (48") x 610mm (24"),
1b-2	Work Surface / Surface de travail Panel Mounted / Monté sur cloison High Pressure Laminate / Stratifiés haute pression Rectangular / Rectangulaire 610mm (24") x 610mm (24"),
1b-19	Storage Product / Produit de rangement Personal Storage Tower / Armoire de rangement personnel Freestanding / Autostables Metal / Métal Hinged Left / Charnières Gauche Box, Box, File / Deux tiroirs ordinaire et un tiroir classeur Closed -Drawer / Fermé - tiroir 610mm (24") x 610mm (24") x 1372mm (54"), for workstations/ pour les postes de travail: W1204, W1208, W1212, W1216, W1220, W1227, W1231, W1235, W1241
1b-20	Storage Product / Produit de rangement Personal Storage Tower / Armoire de rangement personnel Freestanding / Autostables Metal / Métal Hinged right / Charnières Droite Box, Box, File / Deux tiroirs ordinaire et un tiroir classeur Closed -Drawer / Fermé - tiroir 610mm (24") x 610mm (24") x 1372mm (54"), for workstations/ pour les postes de travail: W1206, W1210, W1214, W1218, W1229, W1226, W1233, W1237, W1239
Category 2, Catégorie 2	
2-1	Sit/Stand Range Height Adjustable Work Surfaces/Surface de travail à hauteur d'une plage de hauteurs en position assise ou debout Electrically assisted /commande électrique 1219mm (48") x 610mm (24"),
Category 3, Catégorie 3	
3-2	Locking Lateral Filing Cabinets / Classeurs latéraux à serrure Three (3) drawers / Trois (3) tiroirs 914mm (36") x 457mm (18"),
Category 5, Catégorie 5	
5-1	Keyboard and Mouse Support Surface / Support pour clavier et souris Lever control, Gel Palm Support for 610mm (24") deep worksurface/ Mécanismes de réglage par levier, support pour paume en Gel pour une surface de travail 610mm (24")
5-2	Task Light / Appareils d'éclairage localisé Desk base type/ monté sur le piètement

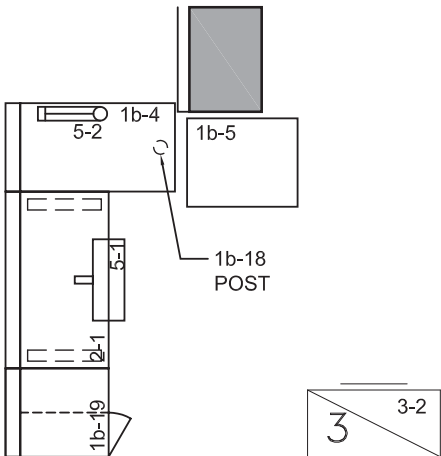
WORKSTATION TYPE 4/ POSTE DE TRAVAIL 4

3D View/ Vue 3D:



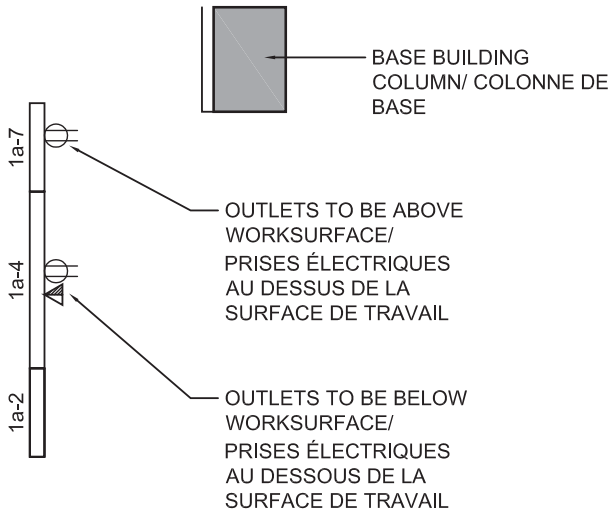
3D FOR REFERENCE ONLY/ 3D POUR RÉFÉRENCE SEULEMENT

Workstation Type 4 Furniture Layout/ Poste de Travail 4 disposition des meubles:



W1209

Workstation Type 4 Panel Layout/ Poste de Travail 4 Mise en page de panneau:



W1209

FURNITURE TYPICALS - WORKSTATION 4 QTY: 1
MEUBLES TYPIQUES - POSTE DE TRAVAIL 4



60 QUEEN - 12TH FLOOR
SENATE OFFICE FIT-UP

scale	N/A
date	APR 2018
drawn	VB
proj.	18-129

dwg no:	WS4
rev.	

WS4 Consists of/ consiste en

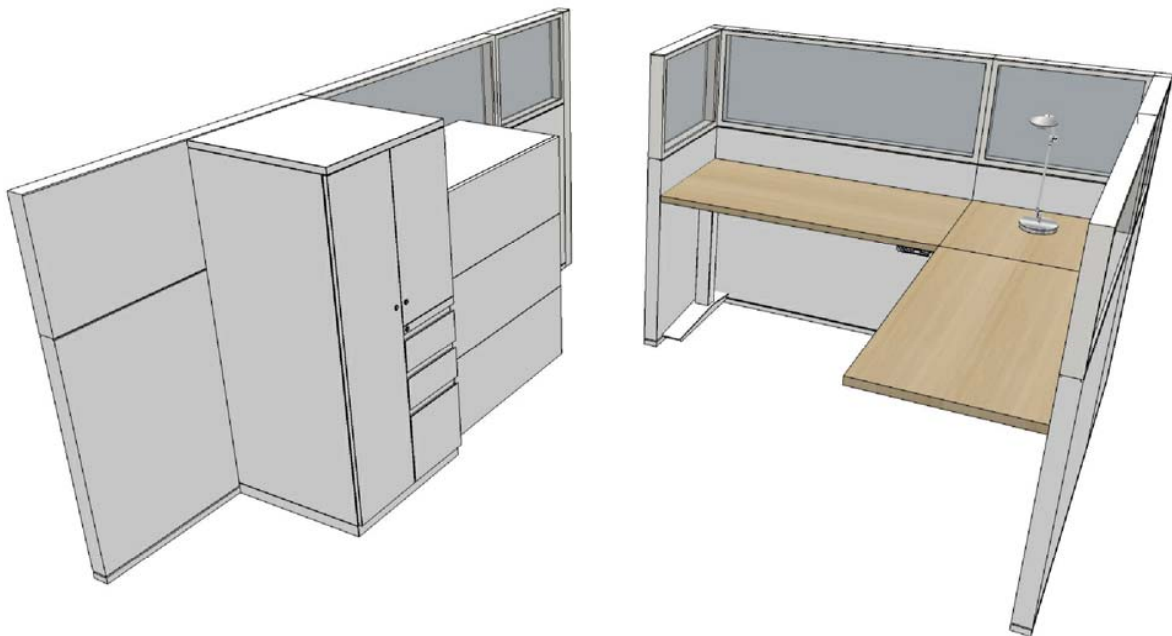
Code No./ Numéro de code	Description/ Description
Category 1A, Catégorie 1A	
1a-2	Seated Privacy Height Add On / Panneau additionnel pour intimité en position assise Non-Powered / Non-électrifié Lower element / Élément inférieur 1&2: Fabric/ tissu Upper element / Élément supérieur 1&2: Fabric/ tissu 610mm (24")
1a-4	Seated Privacy Height Add On / Panneau additionnel pour intimité en position assise Powered outlet(s) Below Work Surface / Prise(s) électrique(s) au dessous de la surface de travail Lower element / Élément inférieur 1&2: Fabric/ tissu Upper element / Élément supérieur: clear glazing (includes frame and glazing) / Cloisons vitré transparente (comprend le cadre et la vitre) 1219mm (48")
1a-7	Seated Privacy Height Add On / Panneau additionnel pour intimité en position assise Powered outlet(s) above the Work Surface / Prise(s) électrique(s) au dessus de la surface de travail Lower element / Élément inférieur 1&2: Fabric/ tissu Upper element / Élément supérieur: clear glazing (includes frame and glazing) / Cloisons vitré transparente (comprend le cadre et la vitre) 610mm (24")
Category 1B, Catégorie 1B	
1b-4	Work Surface / Surface de travail Panel Mounted / Monté sur cloison High Pressure Laminate / Stratifiés haute pression Rectangular / Rectangulaire 1067mm (42") x 610mm (24"),
1b-5	Work Surface / Surface de travail 2 Full gables (w/modesty) High Pressure Laminate Rectangular 762mm (30") x 610mm (24"),
1b-18	Work Surface/ Support Post Leg, Metal
1b-19	Storage Product / Produit de rangement Personal Storage Tower / Armoire de rangement personnel Freestanding / Autostables Metal / Métal Hinged Left / Charnières Gauche Box, Box, File / Deux tiroirs ordinaire et un tiroir classeur Closed -Drawer / Fermé - tiroir 610mm (24") x 610mm (24") x 1372mm (54"),

WS4 Consists of/ consiste en

Code No./ Numéro de code	Description/ Description
Category 2, Catégorie 2	
2-1	Sit/Stand Range Height Adjustable Work Surfaces/Surface de travail à hauteur d'une plage de hauteurs en position assise ou debout Electrically assisted /commande électrique 1219mm (48") x 610mm (24"), FSCA EA4824
Category 3, Catégorie 3	
3-2	Locking Lateral Filing Cabinets / Classeurs latéraux à serrure Three (3) drawers / Trois (3) tiroirs 914mm (36") x 457mm (18"),
Category 5, Catégorie 5	
5-1	Keyboard and Mouse Support Surface / Support pour clavier et souris Lever control, Gel Palm Support for 610mm (24") deep worksurface/ Mécanismes de réglage par levier, support pour paume en Gel pour une surface de travail 610mm (24")
5-2	Task Light / Appareils d'éclairage localisé Desk base type/ monté sur le piètement

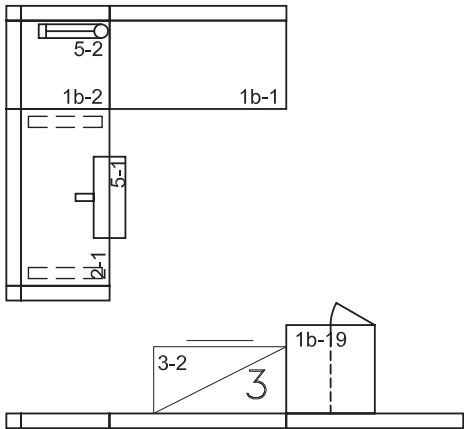
WORKSTATION TYPE 5/ POSTE DE TRAVAIL 5

3D View/ Vue 3D:



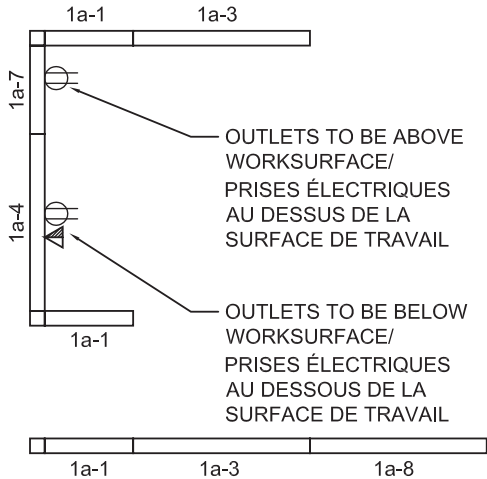
3D FOR REFERENCE ONLY/ 3D POUR RÉFÉRENCE SEULEMENT

Workstation Type 5 Furniture Layout/ Poste de Travail 5 disposition des meubles:



W1222
MIRRORED/ REFLÉTÉ: W1223

Workstation Type 5 Panel Layout/ Poste de Travail 2 Mise en page de panneau:



W1222
MIRRORED/ REFLÉTÉ: W1223

FURNITURE TYPICALS - WORKSTATION 5 QTY: 2
MEUBLES TYPIQUES - POSTE DE TRAVAIL 5



60 QUEEN - 12TH FLOOR
SENATE OFFICE FIT-UP

scale	N/A
date	APR 2018
drawn	VB
proj.	18-129

dwg no:	WS5
rev.	

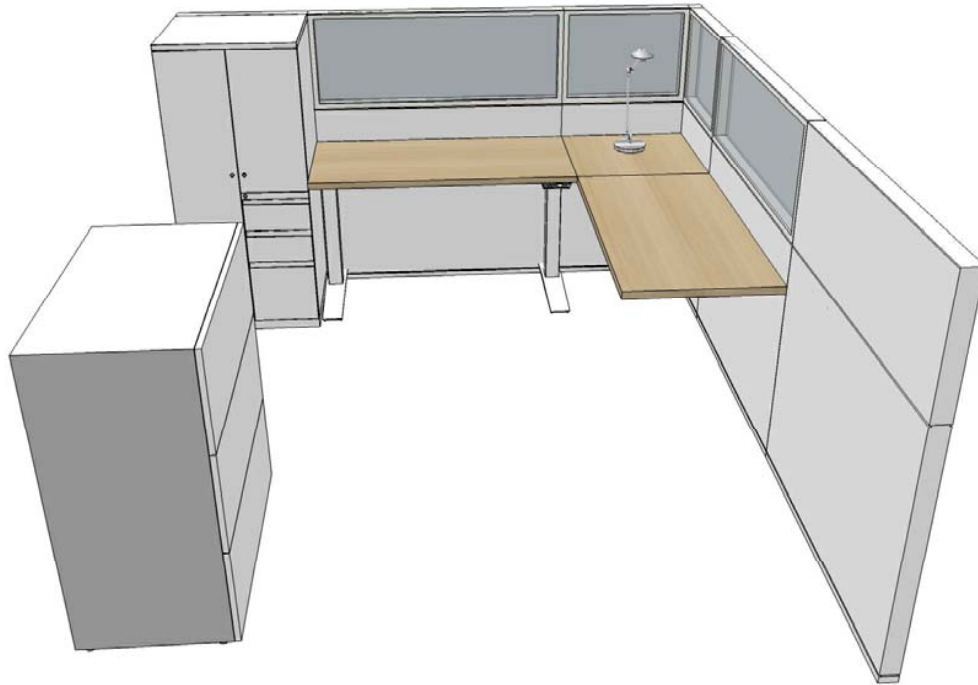
WS5 Consists of/ consiste en

Code No./ Numéro de code	Description/ Description
Category 1A, Catégorie 1A	
1a-1	Seated Privacy Height Add On / Panneau additionnel pour intimité en position assise Non-Powered / Non-électrifié Lower element / Élément inférieur 1&2: Fabric/ tissu Upper element / Élément supérieur: clear glazing (includes frame and glazing) / Cloisons vitré transparente (comprend le cadre et la vitre) 610mm (24")
1a-3	Seated Privacy Height Add On / Panneau additionnel pour intimité en position assise Non-Powered / Non-électrifié Lower element / Élément inférieur 1&2: Fabric/ tissu Upper element / Élément supérieur: clear glazing (includes frame and glazing) / Cloisons vitré transparente (comprend le cadre et la vitre) 1219mm (48")
1a-4	Seated Privacy Height Add On / Panneau additionnel pour intimité en position assise Powered outlet(s) Below Work Surface / Prise(s) électrique(s) au dessous de la surface de travail Lower element / Élément inférieur 1&2: Fabric/ tissu Upper element / Élément supérieur: clear glazing (includes frame and glazing) / Cloisons vitré transparente (comprend le cadre et la vitre) 1219mm (48")
1a-7	Seated Privacy Height Add On / Panneau additionnel pour intimité en position assise Powered outlet(s) above the Work Surface / Prise(s) électrique(s) au dessus de la surface de travail Lower element / Élément inférieur 1&2: Fabric/ tissu Upper element / Élément supérieur: clear glazing (includes frame and glazing) / Cloisons vitré transparente (comprend le cadre et la vitre) 610mm (24")
1a-8	Seated Privacy Height Add On / Panneau additionnel pour intimité en position assise Non-Powered / Non-électrifié Lower element / Élément inférieur 1&2: Fabric/ tissu Upper element / Élément supérieur 1&2: Fabric/ tissu 1219mm (48")
Category 1B, Catégorie 1B	
1b-1	Work Surface / Surface de travail Panel Mounted / Monté sur cloison High Pressure Laminate / Stratifiés haute pression Rectangular / Rectangulaire 1220mm (48") x 610mm (24"),
1b-2	Work Surface / Surface de travail Panel Mounted / Monté sur cloison High Pressure Laminate / Stratifiés haute pression Rectangular / Rectangulaire 610mm (24") x 610mm (24"),

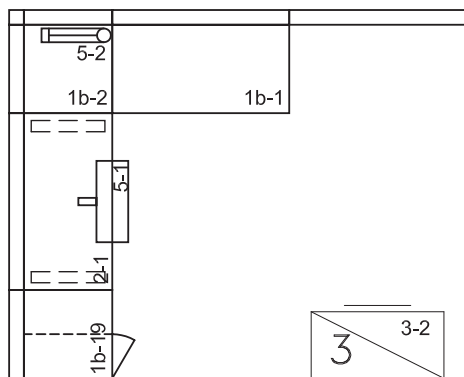
WS5 Consists of/ consiste en

Code No./ Numéro de code	Description/ Description
1b-19	Storage Product / Produit de rangement Personal Storage Tower / Armoire de rangement personnel Freestanding / Autostables Metal / Métal Hinged Left / Charnières Gauche Box, Box, File / Deux tiroirs ordinaire et un tiroir classeur Closed -Drawer / Fermé - tiroir 610mm (24") x 610mm (24") x 1372mm (54"), for workstation/ pour poste de travail: W1222
1b-20	Storage Product / Produit de rangement Personal Storage Tower / Armoire de rangement personnel Freestanding / Autostables Metal / Métal Hinged right / Charnières Droite Box, Box, File / Deux tiroirs ordinaire et un tiroir classeur Closed -Drawer / Fermé - tiroir 610mm (24") x 610mm (24") x 1372mm (54"), for workstation/ pour poste de travail: W1223
Category 2, Catégorie 2	
2-1	Sit/Stand Range Height Adjustable Work Surfaces/Surface de travail à hauteur d'une plage de hauteurs en position assise ou debout Electrically assisted /commande électrique 1219mm (48") x 610mm (24"),
Category 3, Catégorie 3	
3-2	Locking Lateral Filing Cabinets / Classeurs latéraux à serrure Three (3) drawers / Trois (3) tiroirs 914mm (36") x 457mm (18"),
Category 5, Catégorie 5	
5-1	Keyboard and Mouse Support Surface / Support pour clavier et souris Lever control, Gel Palm Support for 610mm (24") deep worksurface/ Mécanismes de réglage par levier, support pour paume en Gel pour une surface de travail 610mm (24")
5-2	Task Light / Appareils d'éclairage localisé Desk base type/ monté sur le piètement

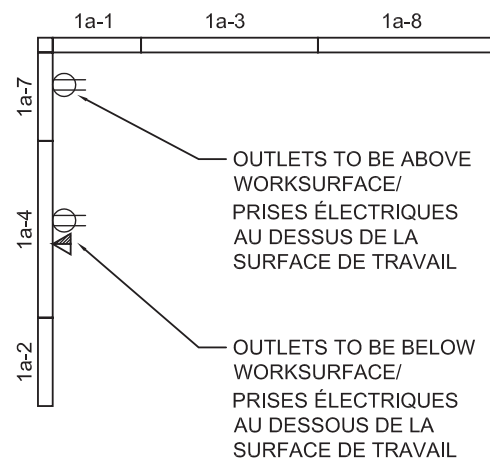
3D View/ Vue 3D:



Workstation Type 6 Furniture Layout/ Poste de Travail 4 disposition des meubles:



Workstation Type 6 Panel Layout/ Poste de Travail 6 Mise en page de
panneau:



FURNITURE TYPICALS - WORKSTATION 6 QTY: 2
MEUBLES TYPIQUES - POSTE DE TRAVAIL 6



60 QUEEN - 12TH FLOOR
SENATE OFFICE FIT-UP

scale	N/A
date	APR 2018
drawn	VB
proj.	18-129

dwg no:	WS6
rev.	

WS6 Consists of/ consiste en

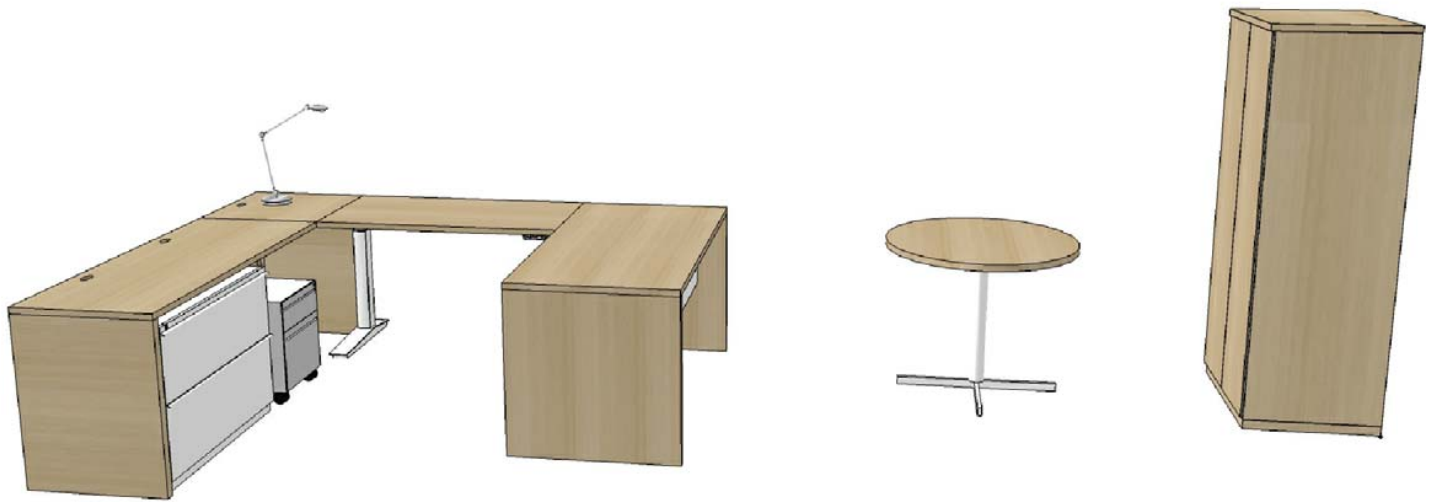
Code No./ Numéro de code	Description/ Description
Category 1A, Catégorie 1A	
1a-1	Seated Privacy Height Add On / Panneau additionnel pour intimité en position assise Non-Powered / Non-électrifié Lower element / Élément inférieur 1&2: Fabric/ tissu Upper element / Élément supérieur: clear glazing (includes frame and glazing) / Cloisons vitré transparente (comprend le cadre et la vitre) 610mm (24")
1a-2	Seated Privacy Height Add On / Panneau additionnel pour intimité en position assise Non-Powered / Non-électrifié Lower element / Élément inférieur 1&2: Fabric/ tissu Upper element / Élément supérieur 1&2: Fabric/ tissu 610mm (24")
1a-3	Seated Privacy Height Add On / Panneau additionnel pour intimité en position assise Non-Powered / Non-électrifié Lower element / Élément inférieur 1&2: Fabric/ tissu Upper element / Élément supérieur: clear glazing (includes frame and glazing) / Cloisons vitré transparente (comprend le cadre et la vitre) 1219mm (48")
1a-4	Seated Privacy Height Add On / Panneau additionnel pour intimité en position assise Powered outlet(s) Below Work Surface / Prise(s) électrique(s) au dessous de la surface de travail Lower element / Élément inférieur 1&2: Fabric/ tissu Upper element / Élément supérieur: clear glazing (includes frame and glazing) / Cloisons vitré transparente (comprend le cadre et la vitre) 1219mm (48")
1a-7	Seated Privacy Height Add On / Panneau additionnel pour intimité en position assise Powered outlet(s) above the Work Surface / Prise(s) électrique(s) au dessus de la surface de travail Lower element / Élément inférieur 1&2: Fabric/ tissu Upper element / Élément supérieur: clear glazing (includes frame and glazing) / Cloisons vitré transparente (comprend le cadre et la vitre) 610mm (24")
1a-8	Seated Privacy Height Add On / Panneau additionnel pour intimité en position assise Non-Powered / Non-électrifié Lower element / Élément inférieur 1&2: Fabric/ tissu Upper element / Élément supérieur 1&2: Fabric/ tissu 1219mm (48")

WS6 Consists of/ consiste en

Code No./ Numéro de code	Description/ Description
Category 1B, Catégorie 1B	
1b-1	Work Surface / Surface de travail Panel Mounted / Monté sur cloison High Pressure Laminate / Stratifiés haute pression Rectangular / Rectangulaire 1219mm (48") x 610mm (24"),
1b-2	Work Surface / Surface de travail Panel Mounted / Monté sur cloison High Pressure Laminate / Stratifiés haute pression Rectangular / Rectangulaire 610mm (24") x 610mm (24"),
1b-19	Storage Product / Produit de rangement Personal Storage Tower / Armoire de rangement personnel Freestanding / Autostables Metal / Métal Hinged Left / Charnières Gauche Box, Box, File / Deux tiroirs ordinaire et un tiroir classeur Closed -Drawer / Fermé - tiroir 610mm (24") x 610mm (24") x 1372mm (54"), for workstation/ pour poste de travail: W1224
1b-20	Storage Product / Produit de rangement Personal Storage Tower / Armoire de rangement personnel Freestanding / Autostables Metal / Métal Hinged right / Charnières Droite Box, Box, File / Deux tiroirs ordinaire et un tiroir classeur Closed -Drawer / Fermé - tiroir 610mm (24") x 610mm (24") x 1372mm (54"), for workstation/ pour poste de travail: W1225
Category 2, Catégorie 2	
2-1	Sit/Stand Range Height Adjustable Work Surfaces/Surface de travail à hauteur d'une plage de hauteurs en position assise ou debout Electrically assisted /commande électrique 1219mm (48") x 610mm (24"),
Category/ Catégorie 3	
3-2	Locking Lateral Filing Cabinets / Classeurs latéraux à serrure Three (3) drawers / Trois (3) tiroirs 914mm (36") x 457mm (18"),
Category 5, Catégorie 5	
5-1	Keyboard and Mouse Support Surface / Support pour clavier et souris Lever control, Gel Palm Support for 610mm (24") deep worksurface/ Mécanismes de réglage par levier, support pour paume en Gel pour une surface de travail 610mm (24")
5-2	Task Light / Appareils d'éclairage localisé Desk base type/ monté sur le piètement

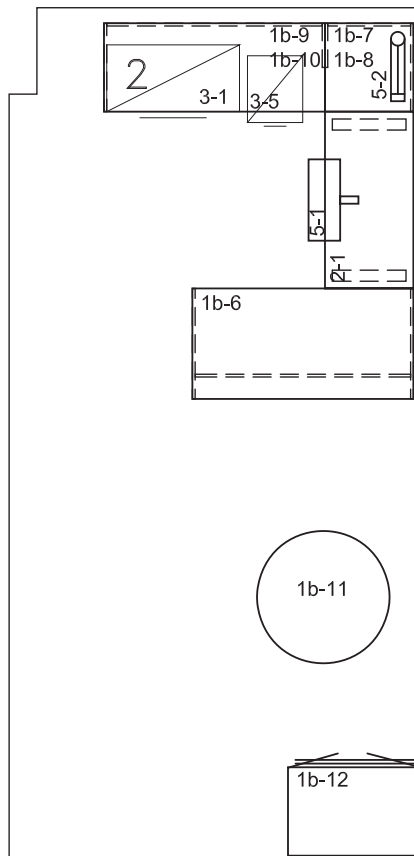
OFFICE TYPE 1/ BUREAU 1

3D View/ Vue 3D:



3D FOR REFERENCE ONLY/ 3D POUR RÉFÉRENCE SEULEMENT

Office Type 1 Furniture Layout/ Bureau 1 disposition
des meubles:



OFFICE/ BUREAU 1212
MIRRORED/ REFLÉTÉ: OFFICE/ BUREAU 1220

FURNITURE TYPICALS - OFFICE TYPICAL 1 QTY: 2
MEUBLES TYPIQUES - BUREAU 1

MCROBIE
ARCHITECTS + INTERIOR DESIGNERS

60 QUEEN - 12TH FLOOR
SENATE OFFICE FIT-UP

scale N/A

date APR 2018

drawn VB

proj. 18-129

dwg no:

OFF-1

rev.

OFF-1 Consists of/ consiste en

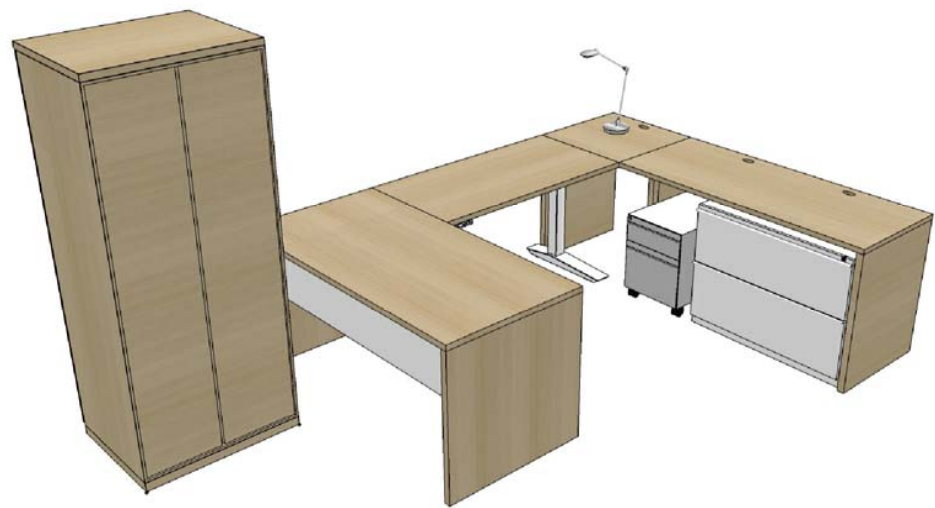
Code No./ Numéro de code	Description/ Description
Category 1B, Catégorie 1B	
1b-6	Work Surface / Surface de travail 2 Full Gable Ends (w/ modesty) / 2 pleins panneaux et 1 panneau de fond High Pressure Laminate / Stratifiés haute pression Rectangular / Rectangulaire 1524mm (60") x 762mm (30"),
1b-7	Work Surface / Surface de travail 1 Half, 1 Full Gable (w/ modesty) / 1 plein et 1 demi panneau et 1 panneau de fond - <i>installed right handed/ installé à droite</i> High Pressure Laminate / Stratifiés haute pression Rectangular / Rectangulaire 610mm (24") x 610mm (24"), for Office/ pour le bureau: 1212
1b-8	Work Surface / Surface de travail 1 Half, 1 Full Gable (w/ modesty) / 1 plein et 1 demi panneau et 1 panneau de fond - <i>installed left handed/ installé à gauche</i> High Pressure Laminate / Stratifiés haute pression Rectangular / Rectangulaire 610mm (24") x 610mm (24"), for Office/ pour le bureau: 1220
1b-9	Work Surface / Surface de travail 1 Half, 1 Full Gable (w/ modesty) / 1 plein et 1 demi panneau et 1 panneau de fond - <i>installed left handed/ installé à gauche</i> High Pressure Laminate / Stratifiés haute pression Rectangular / Rectangulaire 1524mm (60") x 610mm (24"), for Office/ pour le bureau: 1212
1b-10	Work Surface / Surface de travail 1 Half, 1 Full Gable (w/ modesty) / 1 plein et 1 demi panneau et 1 panneau de fond - <i>installed right handed/ installé à droite</i> High Pressure Laminate / Stratifiés haute pression Rectangular / Rectangulaire 1524mm (60") x 610mm (24"), for Office/ pour le bureau: 1220
1b-11	Meeting Table / Table à réunion Star-cross Base / Piètement en forme d'étoile Laminate/ Stratifié Round/ Ronde 914mm (36"),
1b-12	Storage Products / Produits de rangement Wardrobe / Penderie Freestanding/ Autostables Laminate/ Stratifié Two Hinged Doors/ Deux portes à charnières Closed Cupboard/ Compartiment fermé 914mm (36") x 610mm (24") x 1829mm (72"),

OFF-1 Consists of/ consiste en

Code No./ Numéro de code	Description/ Description
Category 2, Catégorie 2	
2-1	Sit/Stand Range Height Adjustable Work Surfaces/Surface de travail à hauteur d'une plage de hauteurs en position assise ou debout Electrically assisted /commande électrique 1219mm (48") x 610mm (24"),
Category 3, Catégorie 3	
3-1	Locking Lateral Filing Cabinets / Classeurs latéraux à serrure Two (2) drawers / Deux (2) tiroirs 914mm (36") x 457mm (18"),
3-5	Pedestals/ Caissons Mobile with Locking casters, depth 559mm (22") / Mobile avec roulette qui barre, Profondeur de 559mm (22"). Box, File / Boîte, filière
Category 5, Catégorie 5	
5-1	Keyboard and Mouse Support Surface / Support pour clavier et souris Lever control, Gel Palm Support for 610mm (24") deep worksurface/ Mécanismes de réglage par levier, support pour paume en Gel pour une surface de travail 610mm (24")
5-2	Task Light / Appareils d'éclairage localisé Desk base type/ monté sur le piètement

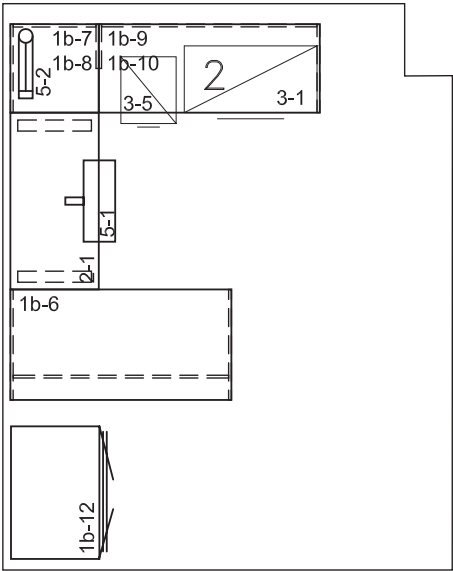
OFFICE TYPE 2/ BUREAU 2

3D View/ Vue 3D:



3D FOR REFERENCE ONLY/ 3D POUR RÉFÉRENCE SEULEMENT

Office Type 2 Furniture Layout/ Bureau 2 disposition
des meubles:



OFFICE/ BUREAU 1211
MIRRORED/ : OFFICE/ BUREAU 1221

FURNITURE TYPICALS - OFFICE TYPICAL 2 QTY: 2
MEUBLES TYPIQUES - BUREAU 2



60 QUEEN - 12TH FLOOR
SENATE OFFICE FIT-UP

scale	N/A
date	APR 2018
drawn	VB
proj.	18-129

dwg no:	OFF-2
rev.	

OFF-2 Consists of/ consiste en

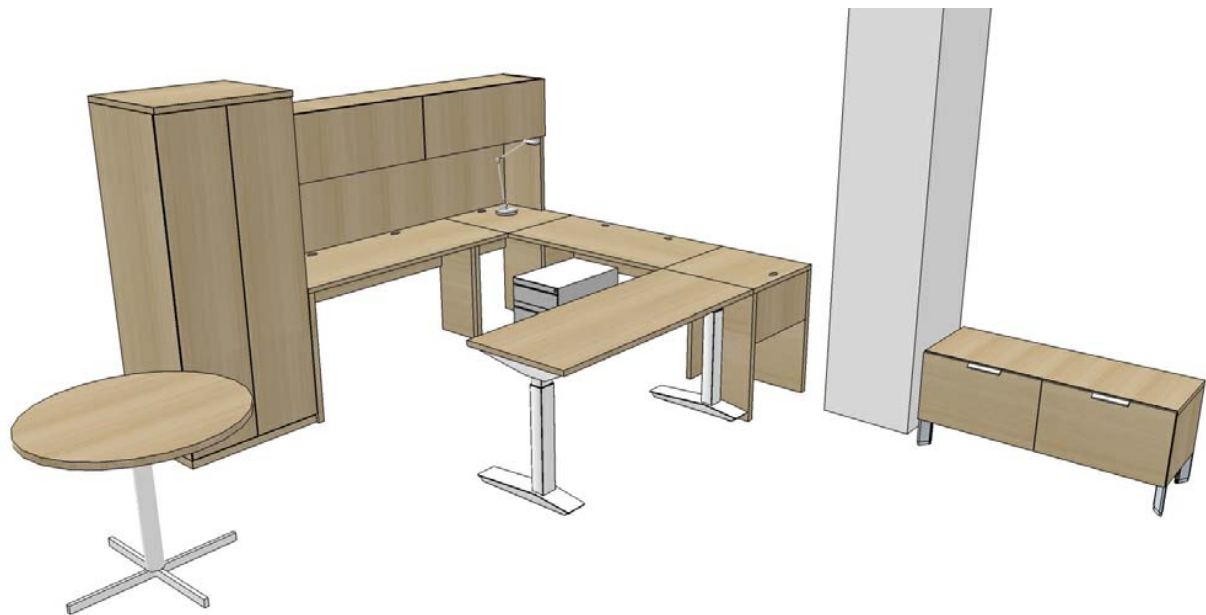
Code No./ Numéro de code	Description/ Description
Category 1B, Catégorie 1B	
1b-6	Work Surface / Surface de travail 2 Full Gable Ends (w/ modesty) / 2 pleins panneaux et 1 panneau de fond High Pressure Laminate / Stratifiés haute pression Rectangular / Rectangulaire 1524mm (60") x 762mm (30"),
1b-7	Work Surface / Surface de travail 1 Half, 1 Full Gable (w/ modesty) / 1 plein et 1 demi panneau et 1 panneau de fond - <i>installed right handed/ installé à droite</i> High Pressure Laminate / Stratifiés haute pression Rectangular / Rectangulaire 610mm (24") x 610mm (24"), for Office/ pour le bureau: 1221
1b-8	Work Surface / Surface de travail 1 Half, 1 Full Gable (w/ modesty) / 1 plein et 1 demi panneau et 1 panneau de fond - <i>installed left handed/ installé à gauche</i> High Pressure Laminate / Stratifiés haute pression Rectangular / Rectangulaire 610mm (24") x 610mm (24"), for Office/ pour le bureau: 1211
1b-9	Work Surface / Surface de travail 1 Half, 1 Full Gable (w/ modesty) / 1 plein et 1 demi panneau et 1 panneau de fond - <i>installed left handed/ installé à gauche</i> High Pressure Laminate / Stratifiés haute pression Rectangular 1524mm (60") x 610mm (24"), for Office: 1221
1b-10	Work Surface / Surface de travail 1 Half, 1 Full Gable (w/modesty) - <i>installed RH</i> High Pressure Laminate Rectangular / Rectangulaire 1524mm (60") x 610mm (24"), for Office/ pour le bureau: 1211
1b-12	Storage Products / Produits de rangement Wardrobe / Penderie Freestanding/ Autostables Laminate/ Stratifié Two Hinged Doors/ Deux portes à charnières Closed Cupboard/ Compartiment fermé 914mm (36") x 610mm (24") x 1829mm (72"),
Category 2, Catégorie 2	
2-1	Sit/Stand Range Height Adjustable Work Surfaces/Surface de travail à hauteur d'une plage de hauteurs en position assise ou debout Electrically assisted /commande électrique 1219mm (48") x 610mm (24"),

OFF-2 Consists of/ consiste en

Code No./ Numéro de code	Description/ Description
Category 3, Catégorie 3	
3-1	Locking Lateral Filing Cabinets / Classeurs latéraux à serrure Two (2) drawers / Deux (2) tiroirs 914mm (36") x 457mm (18"),
3-5	Pedestals/ Caissons Mobile with Locking casters, depth 559mm (22") / Mobile avec roulette qui barre, Profondeur de 559mm (22"). Box, File / Boîte, filière
Category 5, Catégorie 5	
5-1	Keyboard and Mouse Support Surface / Support pour clavier et souris Lever control, Gel Palm Support for 610mm (24") deep worksurface/ Mécanismes de réglage par levier, support pour paume en Gel pour une surface de travail 610mm (24")
5-2	Task Light / Appareils d'éclairage localisé Desk base type/ monté sur le piètement

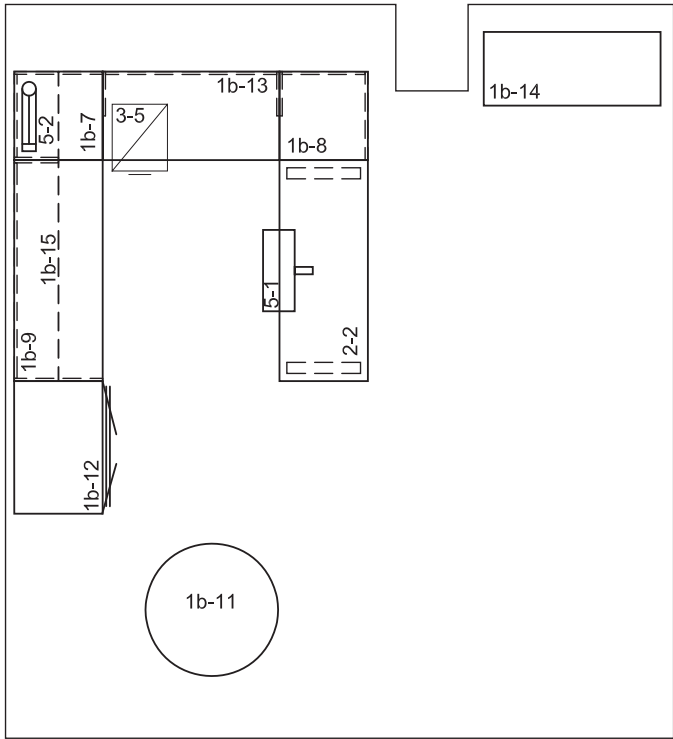
OFFICE TYPE 3/ BUREAU 3

3D View/ Vue 3D:



3D FOR REFERENCE ONLY/ 3D POUR RÉFÉRENCE SEULEMENT

Office Type 3 Furniture Layout/ Bureau 3
disposition des meubles:



OFFICE/ BUREAU 1204

FURNITURE TYPICALS - OFFICE TYPICAL 3 QTY: 1
MEUBLES TYPIQUES - BUREAU 3



60 QUEEN - 12TH FLOOR
SENATE OFFICE FIT-UP

scale	N/A
date	APR 2018
drawn	VB
proj.	18-129

dwg no:	OFF-3
rev.	

OFF-3 Consists of/ consiste en

Code No./ Numéro de code	Description/ Description
Category 1B, Catégorie 1B	
1b-7	Work Surface / Surface de travail 1 Half, 1 Full Gable (w/ modesty) / 1 plein et 1 demi panneau et 1 panneau de fond - <i>installed right handed/ installé à droite</i> High Pressure Laminate / Stratifiés haute pression Rectangular / Rectangulaire 610mm (24") x 610mm (24"), for Office/ pour le bureau: 1211
1b-9	Work Surface / Surface de travail 1 Half, 1 Full Gable (w/ modesty) / 1 plein et 1 demi panneau et 1 panneau de fond - <i>installed left handed/ installé à gauche</i> High Pressure Laminate / Stratifiés haute pression Rectangular / Rectangulaire 1524mm (60") x 610mm (24"),
1b-11	Meeting Table / Table à réunion Star-cross Base / Piètement en forme d'étoile Laminate/ Stratifié Round/ Ronde 914mm (36"),
1b-12	Storage Products / Produits de rangement Wardrobe / Penderie Freestanding/ Autostables Laminate/ Stratifié Two Hinged Doors/ Deux portes à charnières Closed Cupboard/ Compartiment fermé 914mm (36") x 610mm (24") x 1829mm (72"),
1b-13	Work Surface / Surface de travail 2 Half Gables (w/ modesty) / 2 demi panneaux et 1 panneau de fond High Pressure Laminate / Stratifiés haute pression Rectangular / Rectangulaire 1220mm (48") x 610mm (24"),
1b-14	Storage Product Low Storage - Credenza Unit / Unité de rangement bas ou bahut Storage Supported / Soutenu par rangement Laminate/ Stratifié Rectangular / Rectangulaire Drawer-Drawer/ Tiroir-tiroir 1220mm (48") x 508mm (20"),
1b-15	Storage Products Hutch / Huche Storage Supported / Soutenu par rangement Laminate/ Stratifié Rectangular / Rectangulaire Sliding Doors/ portes coulissantes and closed cupboard/ compartiment fermé 2134mm (84") x 305mm (12"),

OFF-3 Consists of/ consiste en

Code No./ Numéro de code	Description/ Description
Category 2, Catégorie 2	
2-2	Sit/Stand Range Height Adjustable Work Surfaces/Surface de travail à hauteur d'une plage de hauteurs en position assise ou debout Electrically assisted /commande électrique 1524mm (60") x 610mm (24"),
Category 3, Catégorie 3	
3-5	Pedestals/ Caissons Mobile with Locking casters, depth 559mm (22") / Mobile avec roulette qui barre, Profondeur de 559mm (22"). Box, File / Boîte, filière
Category 5, Catégorie 5	
5-1	Keyboard and Mouse Support Surface / Support pour clavier et souris Lever control, Gel Palm Support for 610mm (24") deep worksurface/ Mécanismes de réglage par levier, support pour paume en Gel pour une surface de travail 610mm (24")
5-2	Task Light / Appareils d'éclairage localisé Desk base type/ monté sur le piètement

