

**RETURN BIDS TO:****RETOURNER LES SOUMISSIONS À :**

Les soumissions doivent être soumises électroniquement à l'adresse électronique suivante:

OTC.Soumission-Bid.CTA@otc-cta.gc.ca

Toutes autres méthodes de soumissions ne seront pas acceptées.

STANDARD REQUEST FOR BID**DEMANDE DE SOUMISSIONS –STANDARD**

The Bidder offers to provide to Canada the goods, services or both listed in the bid solicitation in accordance with the conditions set out in the bid solicitation and the prices set out in the bid.

This bid solicitation is issued in accordance with the conditions of the Supply Arrangement (SA) E60PQ-140003/.../PQ.

Le soumissionnaire offre de fournir au Canada les biens, les services, ou les deux, qui sont énumérés dans la demande de soumissions (DS) aux conditions prévues dans la DS et aux prix indiqués dans la soumission.

Cette DS est émise conformément aux conditions de l'arrangement en matière d'approvisionnement (AMA) E60PQ-140003/PQ

Solicitation No. - N° de la demande Y410019004	Amendment No. - N° de modification
Solicitation closes – La demande prend fin : at – à See Section 1 Voir section 1 on – le See Section 1 Voir section 1	File No. - N° de dossier Y410019004

Date of Solicitation – Date de la demande 10 septembre 2018
Address inquiries to – Adresser toute demande de renseignement à : See Section 2, Article 4.1 Voir section 2, article 4.1
Destination See Section 2, Annex A Voir section 2, annexe A

Instructions:

Municipal taxes are not applicable.

Unless otherwise specified in the bid solicitation, all prices quoted must be net prices in Canadian funds including Canadian customs duties, excise taxes, must be FOB, including all delivery charges to destination(s) as indicated. The amount for Applicable Taxes is to be shown as a separate item.

Instructions :

Les taxes municipales ne s'appliquent pas.

Sauf indication contraire dans la demande de soumissions, tous les prix indiqués doivent être des prix nets, en dollars canadiens, comprenant les droits de douane canadiens, la taxe d'accise, et ils doivent être FAB, y compris tous frais de livraison à la ou aux destinations indiquées. Le montant des taxes applicables doit apparaître séparément.

Supplier Name and Address – Nom et adresse du fournisseur
Telephone No. - N° de téléphone Facsimile No. - N° de télécopieur
Name and title of person authorized to sign on behalf of supplier (type or print) Nom et titre de la personne autorisée à signer au nom du fournisseur (caractères d'impression)
Signature : _____ Date : _____

Table des matières

Section 1 – Demande et directives à l'intention des soumissionnaires

Section 2 – Contrat subséquent comprenant la liste des biens et des services requis

SECTION 1 – DEMANDE ET DIRECTIVES À L'INTENTION DES SOUMISSIONNAIRES

Étape 1. Pour les paliers 2 et 3 seulement (pour le palier 1, passez à l'étape 2)

S'agit-il de l'achat de produits manufacturés particuliers? Dans l'affirmative, l'utilisateur désigné (UD) doit remplir et envoyer le formulaire de produits manufacturés particuliers à la Direction générale des approvisionnements (DGA). Si le formulaire est approuvé, en conserver une copie au dossier et passer à l'étape 2.

Étape 2 Besoins concurrentiels ou non concurrentiels

Besoins concurrentiels :

Le soumissionnaire doit fournir les renseignements suivants APRÈS la date de clôture des soumissions, à la demande du Canada :

- Une ou plusieurs des justifications de prix suivantes :
 1. la liste de prix publiée courante, indiquant l'escompte, en pourcentage, offert au Canada;
 2. un double des factures payées pour des biens, ou des services, ou les deux (qualité et quantité semblables) vendus à d'autres clients;
 3. une ventilation du prix indiquant le coût de la main-d'œuvre directe, des matériaux obtenus directement et des articles achetés, les frais généraux propres aux services techniques et aux installations, les frais généraux globaux et administratifs, les coûts de transport, le bénéfice, etc.;
 4. toute autre pièce justificative demandée par le Canada.

Besoins non concurrentiels :

Le soumissionnaire doit fournir les informations suivantes AVEC sa soumission :

- Les renseignements demandés par le Canada dans l'annexe A de la présente.
- Une ou plusieurs des justifications de prix suivantes :
 1. la liste de prix publiée la plus récente, indiquant l'escompte, en pourcentage, offert au Canada;
 2. un double des factures payées pour des biens, ou des services, ou les deux (qualité et quantité semblables), vendus à d'autres clients;
 3. une ventilation du prix indiquant le coût de la main-d'œuvre directe, des matériaux obtenus directement et des articles achetés, les frais généraux propres aux services techniques et aux installations, les frais généraux globaux et administratifs, les coûts de transport, le bénéfice, etc.;
 4. toute autre pièce justificative demandée par le Canada.

Étape 3 Marché général ou Stratégie d'approvisionnement auprès des entreprises autochtones (SAEA)

Achats en vertu de la SAEA :

Contenu canadien

Le fournisseur doit proposer des produits conformes désignés comme répondant à la définition de « contenu canadien » dans son AMA. Le Canada pourrait privilégier les soumissions proposant des produits avec cette désignation.

Demande de soumissions

Octobre 2018

Modalités de la demande de soumissions (DS) :

La présente DS est publiée conformément à l'AMA du fournisseur pour du mobilier des postes de travail, qui fait partie de la série d'AMA établis par TPSGC et portant le numéro E60PQ-140003/PQ. Les modalités de l'AMA du fournisseur s'appliquent à la présente DS et en font partie intégrante. Le soumissionnaire s'engage à respecter ces modalités, de même que celles de la présente DS.

Le soumissionnaire doit fournir les renseignements suivants avec sa soumission :

- Les renseignements demandés dans l'annexe A (Besoin et Base de paiement) ci-jointe;
- Les renseignements demandés dans l'annexe C (Plans d'étage) ci-jointe;
- Les renseignements demandés dans l'annexe D Les produits qui ne sont pas disponibles dans le cadre d'un AMA et
- Les renseignements demandés dans l'annexe E (Procédures d'évaluation, tableaux d'établissement des prix et sélection de l'entrepreneur) ci-jointe.

Évaluation des soumissions

Veuillez-vous reporter à l'annexe E (Procédures d'évaluation, tableaux d'établissement des prix et sélection de l'entrepreneur) ci-jointe.

DS publiée par :		
Organisme de l'UD :	Voir la section 2, article 4,1	
Personne-ressource pour cette DS :	ci-dessous.	
Date de clôture de la DS – Présentation d'une soumission :		
Les soumissions doivent être présentées à l'autorité contractante à la date et à l'heure indiquées ci-dessous.		
- Au plus tard à la date et à l'heure limites :	a. 31 octobre 2018 b. 14 h, heure avancée de l'Est	
- À l'emplacement physique (le cas échéant)	Sans objet	
- À l'adresse de courriel (le cas échéant)	OTC.Soumission-Bid.CTA@otc-cta.gc.ca	
Demandes de renseignements sur la DS		
Veuillez noter:		
L'Office des transport du Canada ne répondra plus a aucune question d'ici la date de fermeture de cette demande de soumission.		

SECTION 2 – CLAUSES DU CONTRAT SUBSÉQUENT

1.	Modalités du contrat	
	Les modalités des parties 6A et 6C de l'AMA du fournisseur s'inscrivant dans la série E60PQ-140003/.../PQ s'appliquent au contrat et en font partie intégrante.	
2.	Exigences relatives à la sécurité (s'appliquent si l'article a. ou b. est coché)	
2.1	Les exigences applicables relatives à la sécurité sont énoncées dans la Liste de vérification des exigences relatives à la sécurité qui figure à l'annexe B du présent contrat. L'entrepreneur doit satisfaire aux exigences de sécurité en respectant les modalités suivantes (l'article coché s'applique).	
	a.	L'entrepreneur peut être accompagné; il n'est pas nécessaire de détenir une autorisation de sécurité. Les membres du personnel de l'entrepreneur NE PEUVENT PAS ACCÉDER AUX LIEUX DE TRAVAIL NI RÉALISER LES TRAVAUX si des renseignements ou des biens PROTÉGÉS ou CLASSIFIÉS s'y trouvent, à moins qu'ils ne soient accompagnés d'un représentant du ministère ou de l'organisme pour lequel les travaux sont réalisés.
	b.	Une autorisation de sécurité est exigée. L'entrepreneur doit satisfaire aux exigences en matière d'autorisation de sécurité énoncées dans l'annexe B ci-jointe.
	c.	<input checked="" type="checkbox"/> Le présent contrat ne s'assortit d'aucune exigence en matière de sécurité.
3.	Besoin	
3.1	L'entrepreneur doit effectuer les travaux énumérés à l'annexe A ci-jointe.	
4.	Responsables	
4.1	Autorité contractante	
	Nom :	Alain Huot
	Titre :	Autorité contractante
	Ministère, organisme ou société d'État :	Office des transports du Canada
	Adresse :	15, rue Eddy, Gatineau (Québec) K1A0N9
	Numéro de téléphone :	(819) 665-0986
	Numéro de télécopieur :	S. O.
	Courriel :	Alain.Huot@otc-cta.gc.ca
4.2	Responsable du projet (cette section sera remplie au moment de l'attribution du contrat)	
	Nom :	
	Titre :	
	Ministère, organisme ou société d'État :	
	Adresse :	
	Numéro de téléphone :	
	Numéro de télécopieur :	
	Courriel :	

4.3	Représentant de l'entrepreneur	
	Nom :	
	Titre :	
	Ministère, organisme ou société d'État :	
	Adresse :	
	Numéro de téléphone :	
	Numéro de télécopieur :	
	Courriel :	
5.	Paiement	
	Mode de paiement	
	La case cochée s'applique. Si l'AMA de l'entrepreneur indique l'acceptation des paiements par carte de crédit, cette méthode pourrait être utilisée conjointement avec ce qui suit.	
	<input type="checkbox"/>	Paiement unique
	<input type="checkbox"/>	Paiements multiples
6.	Facturation	
	En plus de respecter les modalités de facturation énoncées dans le <i>Guide sur l'aménagement des postes de travail</i> , l'entrepreneur doit envoyer l'original et un double de la facture à l'adresse suivante aux fins d'attestation et de paiement :	
	Nom de l'organisation et personne-ressource :	
	Adresse : Office des transports du Canada 15, rue Eddy Gatineau (Québec) K1A 0N9 Courriel : factures-invoices@otc-cta.gc.ca	

ANNEXE A
BESOIN et BASE DE PAIEMENT

1. Sélection de la catégorie

Le besoin comprend les catégories de travaux suivantes :

- Catégorie 1a - Système de cloisons inter raccordables et autostables

Veillez-vous référer à l'annexe C (Plans d'étage) pour une description complète des produits et des matrices de panneau pour les produits exigés dans le cadre de la présente DS.

Prendre note; Vous trouverez également des documents en format acrobate pour avoir une meilleure compréhension en référence de l'annexe C1 a C8.

- Catégorie 1b – Accessoires et produits de rangements

- Catégorie 2 – Tables ou bureaux autostables à hauteur réglable

Les produits de catégorie 2 faisant partie de cet énoncé du besoin qui ne sont pas disponibles dans le cadre d'un AMA se trouvent dans l'Annexe D de la présente DS (les ajouts à l'énoncé du besoin doivent être approuvés par la DGA).

- Catégorie 3 – Classeurs et armoires de rangement métalliques

La hauteur maximale du ou des produits _____ à l'article 3 de la présente annexe est de _____ . **Sans objet.**

Les produits de catégorie 3 faisant partie de cet énoncé du besoin qui ne sont pas disponibles dans le cadre d'un AMA se trouvent dans l'Annexe D de la présente DS (les ajouts à l'énoncé du besoin doivent être approuvés par la DGA).

- Catégorie 4 – Produits autostables en placage de bois

Les produits de catégorie 4 faisant partie de cet énoncé du besoin qui ne sont pas disponibles dans le cadre d'un AMA se trouvent dans l'Annexe D de la présente DS (les ajouts à l'énoncé du besoin doivent être approuvés par la DGA).

- Catégorie 5 – Équipements auxiliaires et appareils d'éclairage

Les produits de catégorie 5 faisant partie de cet énoncé du besoin qui ne sont pas disponibles dans le cadre d'un AMA se trouvent dans l'Annexe D de la présente DS (les ajouts à l'énoncé du besoin doivent être approuvés par la DGA).

- Catégorie 6 – Locaux de soutien et espaces de collaboration

Les produits de catégorie 6 faisant partie de cet énoncé du besoin qui ne sont pas disponibles dans le cadre d'un AMA se trouvent dans l'Annexe D de la présente DS (les ajouts à l'énoncé du besoin doivent être approuvés par la DGA).

2. Codes d'identifications uniques du gouvernement du Canada (CIUGC) et plans d'étage

2.1 Pour les exigences des services liés aux produits – **Sans objet**.

2.2 Pour les catégories 1 à 6 :

Scénario a. Ne comprend aucun plan d'étage – catégorie(s) _____.

Scénario b. Inclut le ou les plans d'étage AVEC une description des produits à l'annexe C de cette DS. Les plans d'étage s'appliquent aux exigences des catégories 1, 2, 3 et 6.

On utilise le(s) plan(s) d'étage à titre informatif.

Se reporter à l'article 4 de l'annexe A de l'AMA pour connaître les instructions concernant l'inspection des lieux et la documentation après l'attribution du contrat.

Date d'inspection du site : _____ (sera ajoutée au moment de l'attribution du contrat)

3. Produits et tableaux d'établissement des prix

Le soumissionnaire doit remplir : la section B des tableaux mentionnés par l'UD dans l'article 3 de la présente annexe, ainsi que les tableaux 1.10 et 2.10. Dans tout contrat attribué, le mot « soumission » désigne l'engagement pris par le fournisseur, et le mot « soumissionnaire » désigne « l'entrepreneur ».

Catégorie de produit : 1b – Accessoires et produits de rangements**Tableau 1.1 – Produits**

Section A – BESOIN DE L'UTILISATEUR DÉSIGNÉ				Section B – SOUMISSION DU FOURNISSEUR		
Pt	CIUGC	Description du produit	Qté	Numéro de pièce du fournisseur	Prix unitaire ferme**	Prix total calculé
1	ACPSMPLxxxxxxxxxx	Accessoires	82		\$ _____	\$ _____
2	ACBIPMPLxxxxxxxxxx	Accessoires	82		\$ _____	\$ _____
3	ACPRSMFxxxxxxxx2036xx	Accessoires	18		\$ _____	\$ _____
4	ACPRSMATxxxxxxxx1224xx	Accessoires	2		\$ _____	\$ _____
5	ACPRSMATxxxxxxxx1230xx	Accessoires	2		\$ _____	\$ _____
6	ACPRSMATxxxxxxxx2024xx	Accessoires	9		\$ _____	\$ _____

7	ACPRSMATxxxxxxx243 0xx	Accessoires	2		\$ _____	\$ _____
8	ACPRSMATxxxxxxx244 8xx	Accessoires	2		\$ _____	\$ _____
9	SPOSPMMxxxxxxxSHxx3 612	Storage Products	4		\$ _____	\$ _____
**Ne doit pas dépasser le prix unitaire maximum indiqué dans l'AMA.				Total des produits de catégorie 1b		_____ \$

Tableau 1.2 – Livraison

Section A – BESOIN DE L'UTILISATEUR DÉSIGNÉ				Section B – SOUMISSION DU FOURNISSEUR		
Points du tableau 1.1	Lieu	Date voulue (A-M-J)	Heures de travail voulues : Heures normales de travail (Normales) Ou En dehors des heures normales de travail (En dehors des heures normales)*	Le fournisseur livrera les produits à la date et à l'heure indiquées ci-dessous*	Prix de LOT ferme	Total calculé
1	Office des transports du Canada 15, rue Eddy Gatineau (Québec) K1A 0N9	15 décembre 2018	En dehors des heures normales	(A) (M) (J)	_____ \$	_____ \$
*Si le fournisseur n'ajoute aucune date ni heure, il accepte de livrer les produits à la date et à l'heure voulues. (Les heures normales de travail sont de 8 h à 17 h, conformément à l'article 6 de l'annexe A de l'AMA.)				Total pour la livraison des produits de catégorie 1b :		_____ \$

Tableau 1.3 – Installation

Section A – BESOIN DE L'UTILISATEUR DÉSIGNÉ				Section B – SOUMISSION DU FOURNISSEUR		
Points du tableau 1.1	Lieu	Date voulue (A-M-J)	Heures de travail voulues : Normales Ou En dehors des heures normales*	Le fournisseur installera les produits à la date et à l'heure indiquées ci-dessous*	Prix de LOT ferme	Total calculé
1	Office des transports du Canada 15, rue Eddy (plusieurs étages) Gatineau (Québec) K1A 0N9	15m décembre 2018	En dehors des heures normales	(A) (M) (J)	_____ \$	_____ \$
*Si le fournisseur n'ajoute aucune date ni heure, il accepte d'installer les produits à la date et à l'heure voulues. (Les heures normales de travail sont de 8 h à 17 h, conformément à l'article 6 de l'annexe A de l'AMA.)			Total pour l'installation des produits de catégorie 1b :		_____ \$	

Catégorie de produit : 2 – Tables ou bureaux autostables à hauteur réglable

Tableau 2.1 – Produits

Section A – BESOIN DE L'UTILISATEUR DÉSIGNÉ				Section B – SOUMISSION DU FOURNISSEUR		
Pt	CIUGC	Description du produit	Qté	Numéro de pièce du fournisseur	Prix unitaire ferme**	Prix total calculé
1	FSCAEA4824	Surface de travail à hauteur d'une plage de hauteurs en position assise ou debout 48X24	1		_____ \$	_____ \$
2	FSCAEA6024	Surface de travail à hauteur d'une plage de hauteurs en position assise ou debout 60X24	3		_____ \$	_____ \$
3	FSCAEA4830	Surface de travail à hauteur d'une plage de hauteurs en position assise ou debout 48X30	57		_____ \$	_____ \$
**Ne doit pas dépasser le prix unitaire maximum indiqué dans l'AMA.				Total des produits de catégorie 2		_____ \$

Tableau 2.2– Livraison

Section A – BESOIN DE L'UTILISATEUR DÉSIGNÉ				Section B – SOUMISSION DU FOURNISSEUR		
Points du tableau 1.1	Lieu	Date voulue (A-M-J)	Heures de travail voulues : Heures normales de travail (Normales) Ou En dehors des heures normales de travail (En dehors des heures normales)*	Le fournisseur livrera les produits à la date et à l'heure indiquées ci-dessous*	Prix de LOT ferme	Total calculé
1	Office des transports du Canada 15, rue Eddy Gatineau (Québec) K1A 0N9	15 décembre 2018	En dehors des heures normales	(A) (M) (J)	_____ \$	_____ \$
*Si le fournisseur n'ajoute aucune date ni heure, il accepte de livrer les produits à la date et à l'heure voulues. (Les heures normales de travail sont de 8 h à 17 h, conformément à l'article 6 de l'annexe A de l'AMA.)			Total pour la livraison des produits de catégorie 2 :		_____ \$	

Tableau 2.3 – Installation

Section A – BESOIN DE L'UTILISATEUR DÉSIGNÉ				Section B – SOUMISSION DU FOURNISSEUR		
Points du tableau 1.1	Lieu	Date voulue (A-M-J)	Heures de travail voulues : Normales Ou En dehors des heures normales*	Le fournisseur installera les produits à la date et à l'heure indiquées ci-dessous*	Prix de LOT ferme	Total calculé
1	Office des transports du Canada 15, rue Eddy (plusieurs étages) Gatineau (Québec) K1A 0N9	15 décembre 2018	En dehors des heures normales	(A) (M) (J)	_____ \$	_____ \$
*Si le fournisseur n'ajoute aucune date ni heure, il accepte d'installer les produits à la date et à l'heure voulues. (Les heures normales de travail sont de 8 h à 17 h, conformément à l'article 6 de l'annexe A de l'AMA.)			Total pour l'installation des produits de catégorie 2 :			_____ \$

Tableau 2.4 – Produit optionnel – Sans objet**Tableau 2.5 – Livraison optionnelle – Sans objet****Tableau 2.6 – Installation optionnelle – Sans objet****Tableau 2.7 – Services liés aux produits – Sans objet****Tableau 2.8 – Finis normalisés et installations du Canada aux fins de la livraison et des attestations**

1.	Finis normalisés	
1.1	L'UD doit consulter le site Web du fournisseur indiqué à la partie 6A de l'AMA pour connaître les finis offerts. Dans les trois jours ouvrables suivant l'octroi du contrat, l'autorité contractante enverra à l'entrepreneur un avis écrit indiquant le choix de finis du Canada pour chacun des produits figurant à l'annexe A. L'entrepreneur livrera les produits correspondant au choix de finis du Canada. Aucuns frais supplémentaires ne seront facturés au Canada.	
2.	Installations du Canada où se fera la livraison	
2.1	Plates-formes de chargement/Lieu	
A	Lieu	Office des transports du Canada 15, rue Eddy Gatineau (Québec) K1A 0N9
B	Quai	Taille standard
C	Élévateur	Inexistant
D	Porte	
2.2	Monte-charge	Disponible

2.3	Autre (préciser)	
Continuité des attestations		
	Le soumissionnaire atteste qu'en présentant une soumission en réponse à la DS, il (et tout membre de la coentreprise si le soumissionnaire est une coentreprise) continue de se conformer à toutes les attestations énumérées dans les parties 6A et 6B de son AMA pour les postes de travail en ce qui concerne :	
3.1	les dispositions relatives à l'intégrité	
3.2	le Programme de contrats fédéraux pour l'équité en matière d'emploi visant les entrepreneurs	
3.4	la conformité du produit	
3.5	l'attestation des prix (conformément à l'AMA, partie 6B)	

Tableau 2.9 – Évaluation de la soumission et valeur totale du contrat (le Canada peut remplir cette partie si le soumissionnaire ne l'a pas fait)

Veuillez-vous référer à l'annexe E pour les prix totaux relatifs aux produits de catégorie 2 (Procédures d'évaluation, tableaux d'établissement des prix et sélection de l'entrepreneur).

Catégorie de produit : 3 – Classeurs et armoires de rangement métalliques**Tableau 3.1 – Produits**

Section A – BESOIN DE L'UTILISATEUR DÉSIGNÉ				Section B – SOUMISSION DU FOURNISSEUR		
Pt	CIUGC	Description du produit	Qté	Numéro de pièce du fournisseur	Prix ferme**	Prix total calculé
1	LLFC2DFDxxx1836xx xx	Classeurs latéraux à serrure	3		_____ \$	_____ \$
2	PSTxW2FCxxx2424L xxx	Armoires de rangement personnel	40		_____ \$	_____ \$
3	PSTxW2FCxxx2424R xxx	Armoires de rangement personnel	33		_____ \$	_____ \$
4	PEDSFSD24xxBBFxx xxx	Caissons	50		_____ \$	_____ \$
5	SCSCOPSCXXX18364 454	Étagère	4		_____ \$	_____ \$
** Ne doit pas dépasser le prix unitaire maximum indiqué dans l'AMA.				Total des produits de catégorie 3		_____ \$

Tableau 3.2 – Livraison

Section A – BESOIN DE L'UTILISATEUR DÉSIGNÉ				Section B – SOUMISSION DU FOURNISSEUR		
Points du tableau 2.1	Lieu	Date voulue (A-M-J)	Heures de travail voulues : Normales Ou En dehors des heures normales*	Le fournisseur livrera les produits à la date et à l'heure indiquées ci-dessous*	Prix de LOT ferme	Total calculé
1	Office des transports du Canada 15, rue Eddy Gatineau (Québec) K1A 0N9	15 décembre 2018	En dehors des heures normales	(A) (M) (J)	_____ \$	_____ \$
*Si le fournisseur n'ajoute aucune date ni heure, il accepte de livrer les produits à la date et à l'heure voulues. (Les heures normales de travail sont de 8 h à 17 h, conformément à l'article 6 de l'annexe A de l'AMA.)			Total pour la livraison des produits de catégorie 3 :		_____ \$	

Tableau 3.3 – Installation

Section A – BESOIN DE L'UTILISATEUR DÉSIGNÉ				Section B – SOUMISSION DU FOURNISSEUR		
Points du tableau 2.1	Lieu	Date voulue (A-M-J)	Heures de travail voulues : Normales Ou En dehors des heures normales*	Le fournisseur installera les produits à la date et à l'heure indiquées ci-dessous*	Prix de LOT ferme	Total calculé
1	Office des transports du Canada 15, rue Eddy (plusieurs étages) Gatineau (Québec) K1A 0N9	15 décembre, 2018	En dehors des heures normales	(A) (M) (J)	_____ \$	_____ \$
*Si le fournisseur n'ajoute aucune date ni heure, il accepte d'installer les produits à la date et à l'heure voulues. (Les heures normales de travail sont de 8 h à 17 h, conformément à l'article 6 de l'annexe A de l'AMA.)			Total pour l'installation des produits de catégorie 2 :		_____ \$	

Catégorie de produit : 6 – Locaux de soutien et espaces de collaboration

Tableau 4.1 – Produits

Section A – BESOIN DE L'UTILISATEUR DÉSIGNÉ				Section B – SOUMISSION DU FOURNISSEUR		
Pt	CIUGC	Description du produit	Qté	Numéro de pièce du fournisseur	Prix ferme**	Prix total calculé
1	TTCCQPMFBPDTSLNIL48xx1421NIL22xx	Table	1		_____ \$	_____ \$
2	TTPFQMPFNILSLPCW54xxNILNIL30xx	Table	1		_____ \$	_____ \$
3	TTPFQMRNILSLPCW60xxNILNIL24xx	Table	3		_____ \$	_____ \$
4	TTPSPCBMNILRSLNILNILNIL30xxNIL	Table	2		_____ \$	_____ \$
5	SREFRQPPNILAWANILOM CFFTFNILNILNIL	Siège rembourré	4		_____ \$	_____ \$
6	SREFRPMRPDPATUNILO MCFFFNILNILNIL	Siège rembourré	6		_____ \$	_____ \$
7	SRESTQPANILAWANILOM CFFTFNILNILNIL	Siège rembourré	3		_____ \$	_____ \$
8	SCNTDTSBRPFAWNILNILCPPVINILNILNIL	Kitchenette Siège de cuisinette	6		_____ \$	_____ \$
9	EDRTBARVNILNILDEGNIL NILTB66xx72xx42xx	Écran d'aire de repos	2		_____ \$	_____ \$
10	SRETRBPNILSAWSPCOM NILTFNILNIL24xx	Siège rembourré	4		_____ \$	_____ \$
11	SREBRQPPAPSAWDSTO MABCTF467243541935	Siège rembourré	2		_____ \$	_____ \$
12	SREBRQPNSTWSAWTSTO MABCTF691343541935	Siège rembourré	1		_____ \$	_____ \$
** Ne doit pas dépasser le prix unitaire maximum indiqué dans l'AMA.				Total des produits de catégorie 6		_____ \$

Tableau 4.2 – Livraison

Section A – BESOIN DE L'UTILISATEUR DÉSIGNÉ				Section B – SOUMISSION DU FOURNISSEUR		
Points du tableau 2.1	Lieu	Date voulue (A-M-J)	Heures de travail voulues : Normales Ou En dehors des heures normales*	Le fournisseur livrera les produits à la date et à l'heure indiquées ci-dessous*	Prix de LOT ferme	Total calculé
1	Office des transports du Canada 15, rue Eddy Gatineau (Québec) K1A 0N9	15 décembre 2018	En dehors des heures normales	(A) (M) (J)	_____ \$	_____ \$
*Si le fournisseur n'ajoute aucune date ni heure, il accepte de livrer les produits à la date et à l'heure voulues. (Les heures normales de travail sont de 8 h à 17 h, conformément à l'article 6 de l'annexe A de l'AMA.)			Total pour la livraison des produits de catégorie 6 :		_____ \$	

Tableau 4.3 – Installation

Section A – BESOIN DE L'UTILISATEUR DÉSIGNÉ				Section B – SOUMISSION DU FOURNISSEUR		
Points du tableau 2.1	Lieu	Date voulue (A-M-J)	Heures de travail voulues : Normales Ou En dehors des heures normales*	Le fournisseur installera les produits à la date et à l'heure indiquées ci-dessous*	Prix de LOT ferme	Total calculé
1	Office des transports du Canada 15, rue Eddy (plusieurs étages) Gatineau (Québec) K1A 0N9	15 décembre 2018	En dehors des heures normales	(A) (M) (J)	_____ \$	_____ \$
*Si le fournisseur n'ajoute aucune date ni heure, il accepte d'installer les produits à la date et à l'heure voulues. (Les heures normales de travail sont de 8 h à 17 h, conformément à l'article 6 de l'annexe A de l'AMA.)			Total pour l'installation des produits de catégorie 6 :		_____ \$	

Tableau 4.4 – Produit optionnel – Sans objet**Tableau 4.5 – Livraison optionnelle – Sans objet****Tableau 4.6 – Installation optionnelle – Sans objet****Tableau 4.7 – Services liés aux produits – Sans objet****Tableau 4.8 – Finis normalisés et installations du Canada aux fins de la livraison et des attestations**

1.	Finis normalisés	
1.1	L'UD doit consulter le site Web du fournisseur indiqué à la partie 6A de l'AMA pour connaître les finis offerts. Dans les trois jours ouvrables suivant l'octroi du contrat, l'autorité contractante enverra à l'entrepreneur un avis écrit indiquant le choix de finis du Canada pour chacun des produits figurant à l'annexe A. L'entrepreneur livrera les produits correspondant au choix de finis du Canada. Aucuns frais supplémentaires ne seront facturés au Canada.	
2.	Installations du Canada où se fera la livraison	
2.1	Plates-formes de chargement/Lieu	
A	Lieu	Office des transports du Canada 15, rue Eddy Gatineau (Québec) K1A 0N9
B	Quai	Taille standard
C	Élévateur	Inexistant
D	Porte	
2.2	Monte-charge	Disponible
2.3	Autre (préciser)	
	Continuité des attestations	
	Le soumissionnaire atteste qu'en présentant une soumission en réponse à la DS, il (et tout membre de la coentreprise si le soumissionnaire est une coentreprise) continue de se conformer à toutes les attestations énumérées dans les parties 6A et 6B de son AMA pour les postes de travail en ce qui concerne :	
3.1	les dispositions relatives à l'intégrité	
3.2	le Programme de contrats fédéraux pour l'équité en matière d'emploi visant les entrepreneurs	
3.4	la conformité du produit	
3.5	l'attestation des prix (conformément à l'AMA, partie 6B)	

Tableau 4.9 – Évaluation de la soumission et valeur totale du contrat (le Canada peut remplir cette partie si le soumissionnaire ne l'a pas fait)

Veillez-vous référer à l'annexe E pour les prix totaux relatifs aux produits de d'évaluation, tableaux d'établissement des prix et sélection de l'entrepreneur).

ANNEXE C PLANS D'ÉTAGE

Directives à l'intention du ou des soumissionnaires :

Pour le scénario d'approvisionnement B, les soumissionnaires doivent fournir :

- a) Les plans d'étage complets avec la liste des produits proposés et approuvés dans le cadre de l'AMA;
- b) Une liste de produits proposés et approuvés dans le cadre de l'AMA et offerts pour les plans d'étage.
La liste de produits doit inclure à tout le moins les renseignements suivants :
 - Les numéros des pièces du fournisseur;
 - Une brève description des produits;
 - Les quantités;
 - Les prix fermes.

En présentant une soumission, le soumissionnaire atteste que sa soumission comprend tous les éléments et les quantités nécessaires indiqués dans les plans d'étage, conformément à la description et à la configuration des produits, et aux modèles de cloisons ou de postes de travail énoncés à l'Annexe C.

***À l'attribution du contrat : « En présentant une soumission, le soumissionnaire... » devient « l'entrepreneur... ».**

1) Les plans d'étage en format PDF ou AutoCAD

Les plans d'étage ci-joints comprennent :

- a) Le mobilier requis (tailles et dimensions);
- b) L'emplacement du mobilier et les dimensions nécessaires pour garantir la conformité à tous les codes, normes et règlements applicables;
- c) Les numéros de poste de travail et de salle;
- d) Les indications relatives aux matrices de panneau (lesquelles sont alimentées et lesquelles ne le sont pas, les panneaux ayant des éléments vitrés, etc.);
- e) Les indications des emplacements de l'alimentation électrique;
- f) Les emplacements des prises électriques dans les postes de travail;
- g) Les symboles pour les télécommunications et les données;
- h) Les exigences relatives aux systèmes d'éclairage.

2) Description des produits

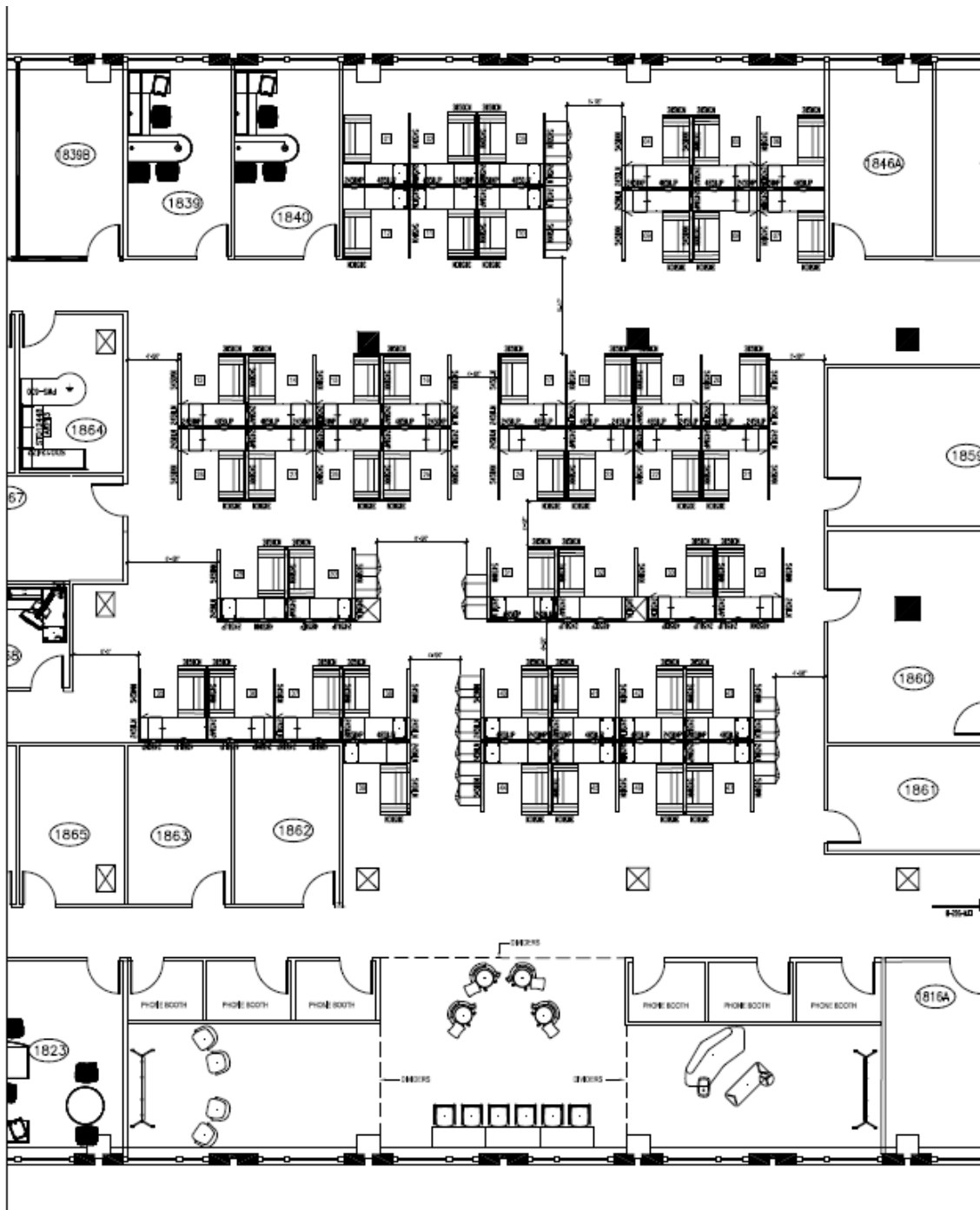
La description des produits est conforme aux plans d'étage et à la matrice de panneau ci-joints.

3) Configuration des produits

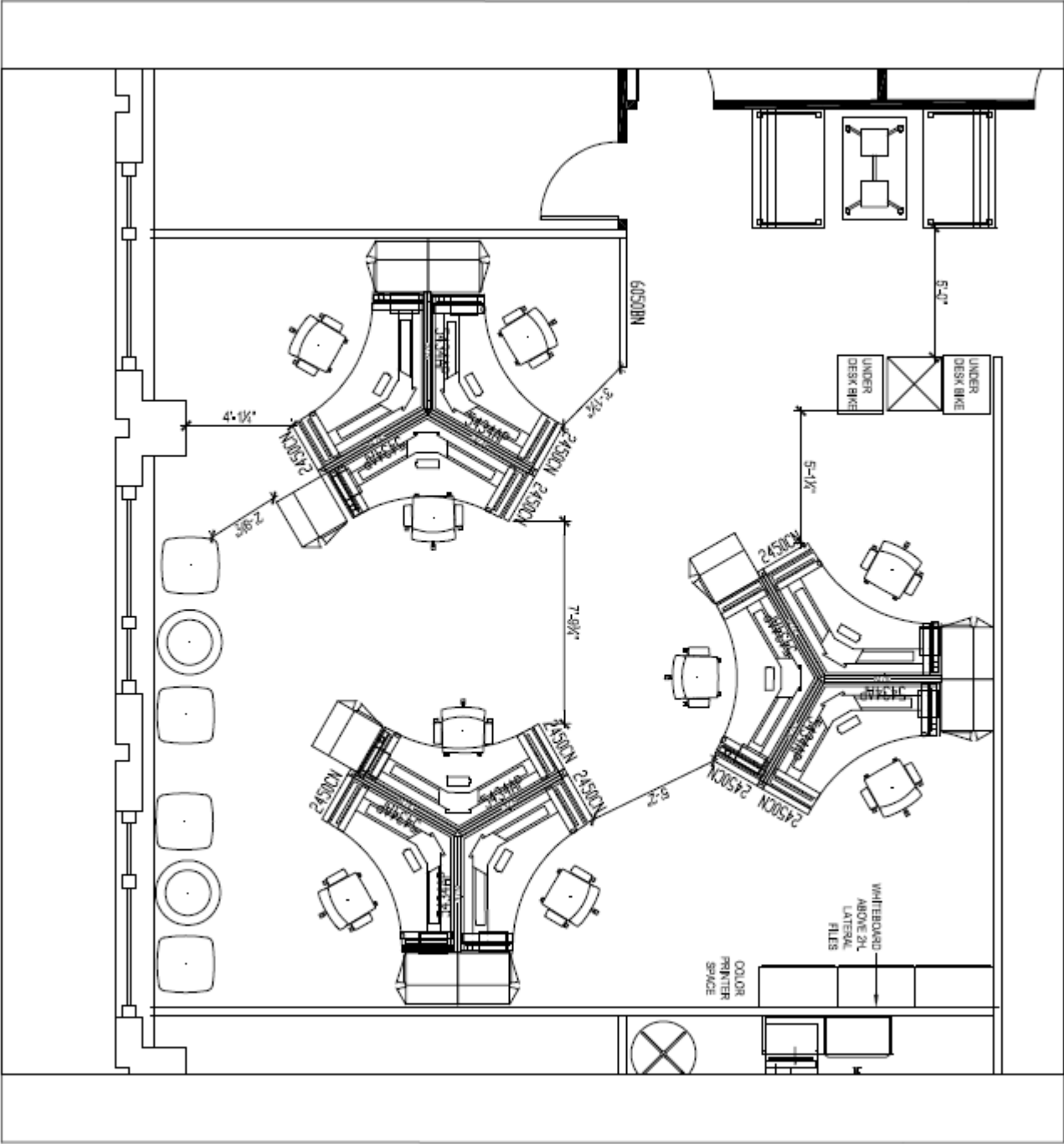
La configuration des produits est conforme aux dessins des plans d'étage ci-joints.

4) Aménagement du poste de travail ou matrice de panneau

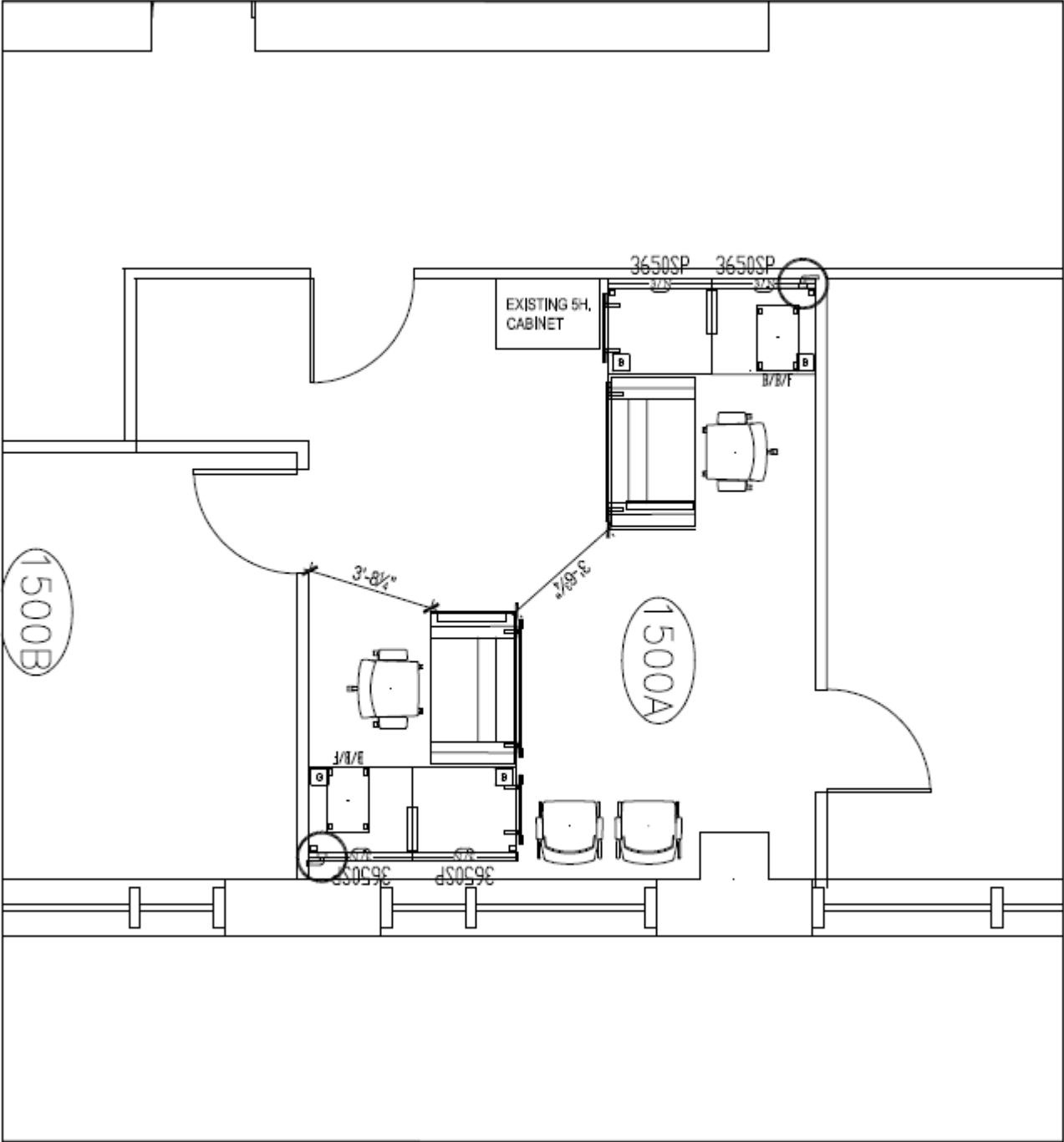
a. OTC 813-18-Espace ouverte –R10-Plan



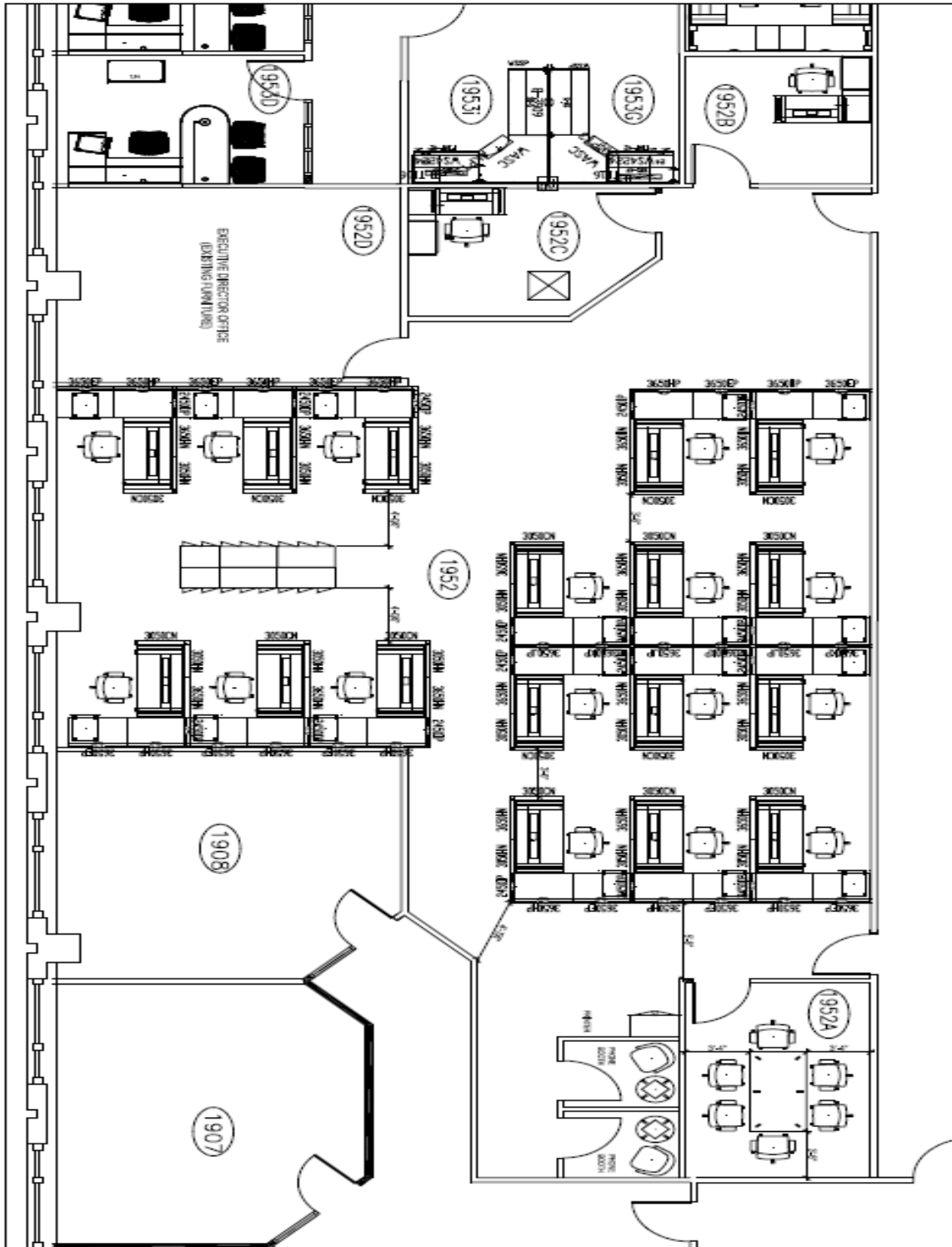
b. Annexe C2 Plan d'étage de la salle 1940-R10-Plan :



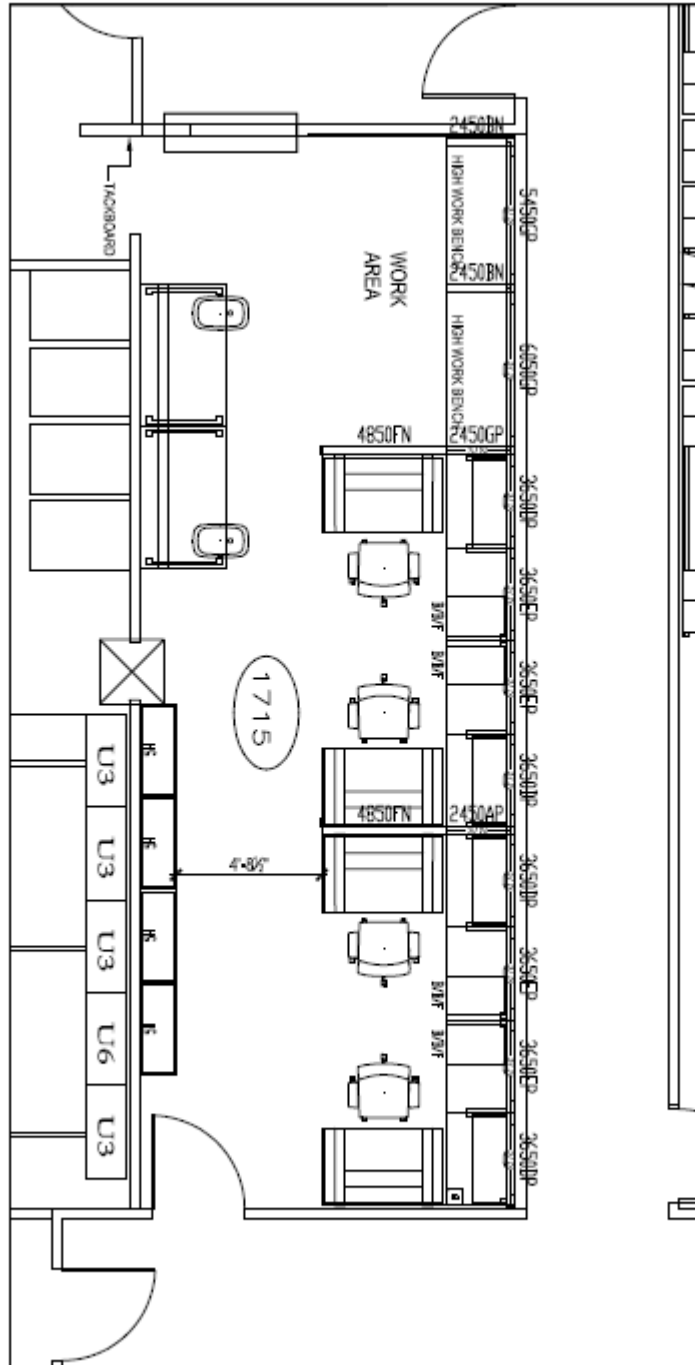
c. **Annexe C3 - OTC813-1500A-R2-PLAN:**



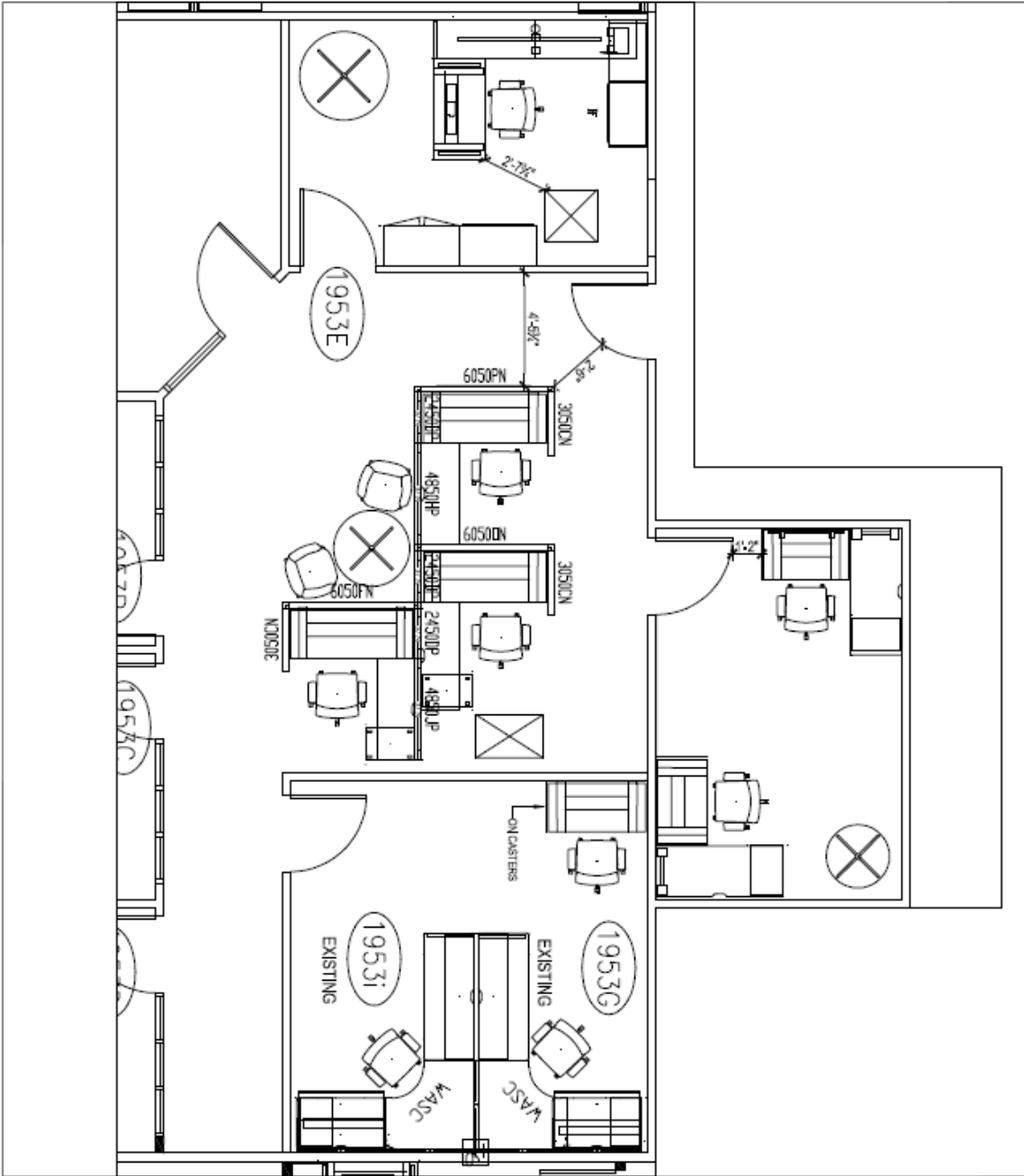
d. **Plan de l'étage Annexe C4 - OTC813-1952-R10-PLAN:**



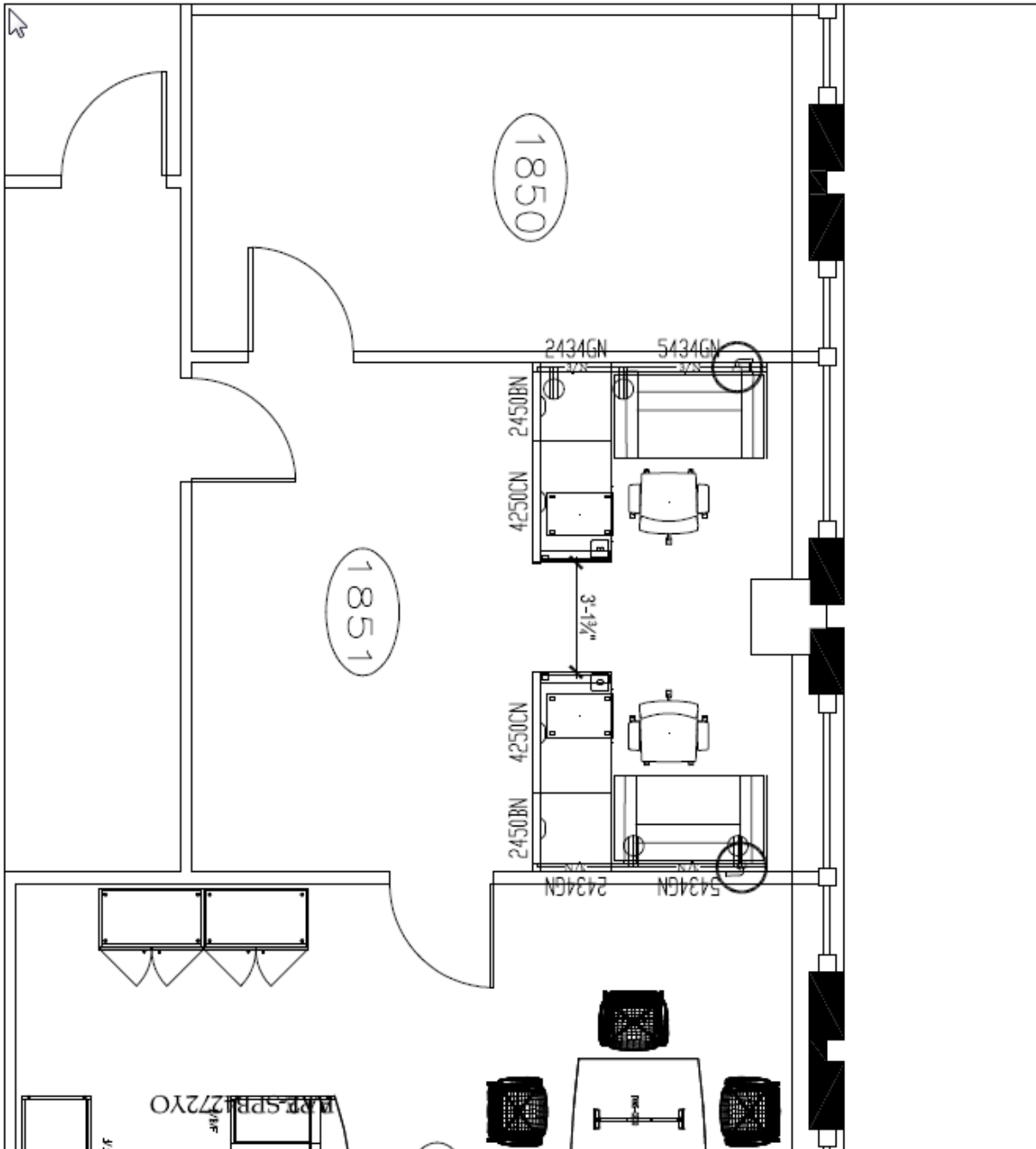
e. Plan de l'étage Annexe C5 - OTC813-1715-R3-PLAN:



f. Plan de l'étage Annexe C6 -CTA813-1953-R10-PLAN:



g. Plan de l'étage Annexe C7 - CTA813-1851-R9-PLAN:



h. Annexe C8-CTA813-PANELS: (Veuillez-vous référer au document acrobaté pour une meilleure compréhension)

TABLEAU DES ÉLÉMENTS

ÉLÉMENT 1	ÉLÉMENT 2
ÉLÉMENT 1	ÉLÉMENT 2

TABLEAU DES ÉLÉMENTS

ÉLÉMENT 1	ÉLÉMENT 2
ÉLÉMENT 1	ÉLÉMENT 2

TABLEAU DES ÉLÉMENTS

ÉLÉMENT 1	ÉLÉMENT 2
ÉLÉMENT 1	ÉLÉMENT 2

TABLEAU DES ÉLÉMENTS

ÉLÉMENT 1	ÉLÉMENT 2
ÉLÉMENT 1	ÉLÉMENT 2

TABLEAU DES ÉLÉMENTS

ÉLÉMENT 1	ÉLÉMENT 2
ÉLÉMENT 1	ÉLÉMENT 2

TABLEAU DES ÉLÉMENTS

ÉLÉMENT 1	ÉLÉMENT 2
ÉLÉMENT 1	ÉLÉMENT 2

TABLEAU DES ÉLÉMENTS

ÉLÉMENT 1	ÉLÉMENT 2
ÉLÉMENT 1	ÉLÉMENT 2

TABLEAU DES ÉLÉMENTS

ÉLÉMENT 1	ÉLÉMENT 2
ÉLÉMENT 1	ÉLÉMENT 2

TABLEAU DES ÉLÉMENTS

ÉLÉMENT 1	ÉLÉMENT 2
ÉLÉMENT 1	ÉLÉMENT 2

TABLEAU DES ÉLÉMENTS

ÉLÉMENT 1	ÉLÉMENT 2
ÉLÉMENT 1	ÉLÉMENT 2

TABLEAU DES ÉLÉMENTS

ÉLÉMENT 1	ÉLÉMENT 2
ÉLÉMENT 1	ÉLÉMENT 2

TABLEAU DES ÉLÉMENTS

ÉLÉMENT 1	ÉLÉMENT 2
ÉLÉMENT 1	ÉLÉMENT 2

TABLEAU DES ÉLÉMENTS

ÉLÉMENT 1	ÉLÉMENT 2
ÉLÉMENT 1	ÉLÉMENT 2

TABLEAU DES ÉLÉMENTS

ÉLÉMENT 1	ÉLÉMENT 2
ÉLÉMENT 1	ÉLÉMENT 2

TABLEAU DES ÉLÉMENTS

ÉLÉMENT 1	ÉLÉMENT 2
ÉLÉMENT 1	ÉLÉMENT 2

TABLEAU DES ÉLÉMENTS

ÉLÉMENT 1	ÉLÉMENT 2
ÉLÉMENT 1	ÉLÉMENT 2

TABLEAU DES ÉLÉMENTS

ÉLÉMENT 1	ÉLÉMENT 2
ÉLÉMENT 1	ÉLÉMENT 2

TABLEAU DES ÉLÉMENTS

ÉLÉMENT 1	ÉLÉMENT 2
ÉLÉMENT 1	ÉLÉMENT 2

TABLEAU DES ÉLÉMENTS

ÉLÉMENT 1	ÉLÉMENT 2
ÉLÉMENT 1	ÉLÉMENT 2

TABLEAU DES ÉLÉMENTS

ÉLÉMENT 1	ÉLÉMENT 2
ÉLÉMENT 1	ÉLÉMENT 2

5) Produits et prix

Catégorie 1a – Système de cloisons interraccordables et autostables

Tableau C.1 – Produits

Section A – BESOIN DE L'UTILISATEUR DÉSIGNÉ				Section B – SOUMISSION DU FOURNISSEUR		
Pt	CIUGC Plan d'étage	Description du produit	Qté	Numéro de pièce du fournisseur	Prix de LOT ferme**	Prix total calculé
1			LOT		_____ \$	_____ \$
2			LOT		_____ \$	_____ \$
3			LOT		_____ \$	_____ \$
4			LOT		_____ \$	_____ \$
5			LOT		_____ \$	_____ \$
6			LOT		_____ \$	_____ \$
7			LOT		_____ \$	_____ \$
**Ne doit pas dépasser le prix unitaire maximum indiqué dans l'AMA.				Total pour l'annexe C		_____ \$

Tableau C.2 – Livraison

Section A – BESOIN DE L'UTILISATEUR DÉSIGNÉ				Section B – SOUMISSION DU FOURNISSEUR		
Points du tableau C.1	Lieu	Date voulue (A-M-J)	Heures de travail voulues : Normales Ou En dehors des heures normales*	Le fournisseur livrera les produits à la date et à l'heure indiquées ci-dessous*	Prix de LOT ferme	Total calculé
1	Office des transports du Canada 15, rue Eddy Gatineau (Québec) K1A 0N9	15 décembre 2018	En dehors des heures normales	(A) (M) (J)	_____ \$	_____ \$
* Si le fournisseur n'ajoute aucune date ni heure, il accepte de livrer les produits à la date et à l'heure voulues. (Les heures normales de travail sont de 8 h à 17 h, conformément à l'article 6 de l'annexe A de l'AMA.)				Total pour la livraison en ce qui concerne l'annexe C :		_____ \$

Tableau C.3 – Installation

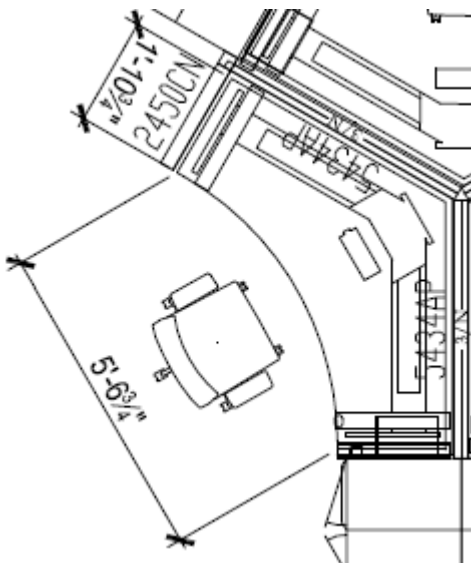
Section A – BESOIN DE L'UTILISATEUR DÉSIGNÉ				Section B – SOUMISSION DU FOURNISSEUR		
Points du tableau 1.1	Lieu	Date voulue (A-M-J)	Heures de travail voulues : Normales Ou En dehors des heures normales*	Le fournisseur installera les produits à la date et à l'heure indiquées ci-dessous*	Prix de LOT ferme	Total calculé
1	Office des transports du Canada 15, rue Eddy (plusieurs étages) Gatineau (Québec) K1A 0N9	15 décembre 2018	En dehors des heures normales	(A) (M) (J)	_____ \$	_____ \$
* Si le fournisseur n'ajoute aucune date ni heure, il accepte d'installer les produits à la date et à l'heure voulues. (Les heures normales de travail sont de 8 h à 17 h, conformément à l'article 6 de l'annexe A de l'AMA.)				Total pour l'installation en ce qui concerne l'annexe C :		_____ \$

ANNEXE D
PRODUITS NON DISPONIBLES DANS LE CADRE D'UN AMA
Catégorie 2

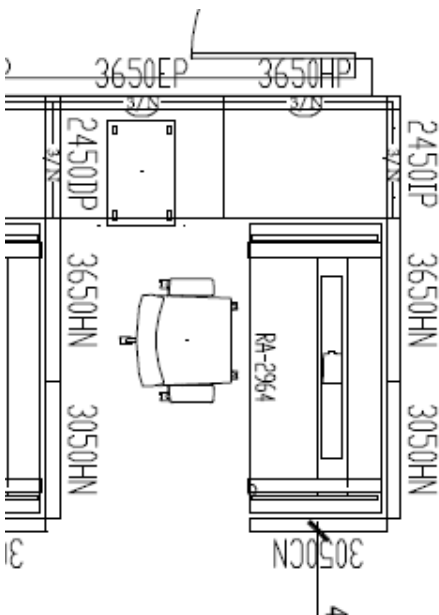
La présente annexe présente les spécifications supplémentaires et les certifications associées aux produits non disponibles dans le cadre d'un AMA qui font partie du besoin.

1. Spécifications

1.1 Table de travail assise et debout courbés (quantité 9)



1.2 Table de travail assise et debout rectangulaire , 66 x 30 (quantité 10)



2. Attestation

Conformité des produits non disponibles dans le cadre d'un AMA (*Attestations requises avant l'attribution du contrat*)

Le fournisseur atteste que tous les produits non disponibles dans le cadre d'un AMA respecteront toutes les spécifications se trouvant aux annexes A et D et cette IAS, et qu'ils satisfont aux exigences d'essai et de rendement des annexes A-1 et A-2 de l'accord d'approvisionnement, selon ce qui s'applique.

Signature du fournisseur

Date

Attestation de conformité des produits non disponibles dans le cadre d'un AMA (*ne s'applique qu'après l'attribution du contrat*)

Le fournisseur garantit que le certificat de conformité des produits non disponibles dans le cadre d'un AMA qu'il a présenté avec sa soumission est exact et complet. Le fournisseur doit conserver des dossiers et des documents adéquats concernant la conformité des produits non disponibles dans le cadre d'un AMA et les critères d'essai dans cette annexe, selon le cas. Sans l'autorisation préalable écrite du responsable de l'AMA, le fournisseur ne doit pas détruire les dossiers ou documents avant l'expiration du contrat ou la date d'expiration de la garantie, selon l'échéance la plus éloignée. Au cours de cette période de rétention, tous les dossiers et documents devront être en tout temps accessibles pour des vérifications, inspections et examens par les représentants du Canada, qui pourront en faire des copies ou tirer des extraits.

En outre, le fournisseur doit permettre aux représentants du responsable de l'AMA d'accéder en tout temps, durant les heures de travail, à tous les lieux où une partie des travaux est exécutée. Les représentants du responsable de l'AMA peuvent procéder à leur gré à des examens et à des vérifications des travaux. Le fournisseur doit fournir toute l'aide nécessaire aux représentants du responsable de l'AMA et leur permettre l'accès aux installations, aux pièces d'essai, aux échantillons et aux documents dont ils peuvent raisonnablement avoir besoin pour mener leur inspection, ce qui peut également inclure la soumission de documents de rapport sur les essais, mentionnés aux annexes A et D. Le fournisseur doit faire parvenir les pièces d'essai, les échantillons ou les documents, qui peuvent aussi être des lettres de certification de laboratoires, aux personnes ou aux lieux désignés par les représentants du responsable de l'AMA.

which may also include the submission of test reporting documentation as listed in Annex A and D. The Supplier must forward such test pieces, samples and/or documentation that may also include letters of certification from the laboratories to such person or location as the representatives of the SAA specifies.

6) Produits et prix

Catégorie 2 – PRODUITS NON DISPONIBLES DANS LE CADRE D'UN AMA

Tableau D.1 – Produits

Section A – BESOIN DE L'UTILISATEUR DÉSIGNÉ				Section B – SOUMISSION DU FOURNISSEUR		
Pt	CIUGC Plan d'étage	Description du produit	Qté	Numéro de pièce du fournisseur	Prix de LOT ferme**	Prix total calculé
1	Voir l'image ci-dessus	Table de travail assise et debout courbés	9		_____ \$	_____ \$
2	Voir l'image ci-dessus	Table de travail assise et debout rectangulaire , 66 x 30	17		_____ \$	_____ \$
**Ne doit pas dépasser le prix unitaire maximum indiqué dans l'AMA.				Total pour l'annexe D		_____ \$

Tableau D.2 – Livraison

Section A – BESOIN DE L'UTILISATEUR DÉSIGNÉ				Section B – SOUMISSION DU FOURNISSEUR		
Points du tableau D.2	Lieu	Date voulue (A-M-J)	Heures de travail voulues : Normales Ou En dehors des heures normales*	Le fournisseur livrera les produits à la date et à l'heure indiquées ci-dessous*	Prix de LOT ferme	Total calculé
1	Office des transports du Canada 15, rue Eddy Gatineau (Québec) K1A 0N9	15 novembre 2018	En dehors des heures normales	(A) (M) (J)	_____ \$	_____ \$
* Si le fournisseur n'ajoute aucune date ni heure, il accepte de livrer les produits à la date et à l'heure voulues. (Les heures normales de travail sont de 8 h à 17 h, conformément à l'article 6 de l'annexe A de l'AMA.)				Total pour la livraison en ce qui concerne l'annexe D :		_____ \$

Tableau D.3 – Installation

Section A – BESOIN DE L'UTILISATEUR DÉSIGNÉ				Section B – SOUMISSION DU FOURNISSEUR		
Points du tableau D.3	Lieu	Date voulue (A-M-J)	Heures de travail voulues : Normales Ou En dehors des heures normales*	Le fournisseur installera les produits à la date et à l'heure indiquées ci-dessous*	Prix de LOT ferme	Total calculé
1	Office des transports du Canada 15, rue Eddy (plusieurs étages) Gatineau (Québec) K1A 0N9	15 décembre 2018	En dehors des heures normales	(A) (M) (J)	_____ \$	_____ \$
* Si le fournisseur n'ajoute aucune date ni heure, il accepte d'installer les produits à la date et à l'heure voulues. (Les heures normales de travail sont de 8 h à 17 h, conformément à l'article 6 de l'annexe A de l'AMA.)				Total pour l'installation en ce qui concerne l'annexe D :		_____ \$

Annexe E

Procédures d'évaluation, tableaux d'établissement des prix et sélection de l'entrepreneur

Procédures d'évaluation

Un équipe d'évaluation, composée de représentants du Canada, évaluera les soumissions.

Toutes les soumissions doivent être complètes et fournir tous les renseignements exigés dans la DS pour permettre une évaluation exhaustive.

Critères de sélection

Une soumission doit être conforme à toutes les exigences de la DS pour être déclarée recevable. La soumission recevable dont le prix total combiné sera évalué comme étant le plus faible sera recommandée pour l'attribution d'un contrat.

Catégorie 1a. Annexe C, article 5, tableau C.1 – Total du tableau d'établissement des prix par catégorie

Pt	Description	Prix de la soumission
1	Total pour les produits selon le tableau C1 de l'article 5 de l'annexe C	_____ \$
2	Total pour la livraison selon le tableau C2 de l'article 5 de l'annexe C	_____ \$
3	Total pour l'installation selon le tableau C3 de l'article 5 de l'annexe C	_____ \$
	Prix total évalué pour la soumission	_____ \$
	Taxes applicables	_____ \$
	Coût total estimé pour l'annexe C	_____ \$

Catégorie 1b. Table 1.1– Total du tableau d'établissement des prix par catégorie

Pt	Description	Prix de la soumission
1	Total pour les produits selon le tableau 1.1	_____ \$
2	Total pour la livraison selon le tableau 1.2	_____ \$
3	Total pour l'installation selon le tableau 1.3	_____ \$
	Prix total évalué pour la soumission	_____ \$
	Taxes applicables	_____ \$
	Coût total estimé pour Cat 1b	_____ \$

Catégorie 2. Tableau 2.1 – Total du tableau d'établissement des prix par catégorie

Pt	Description	Prix de la soumission
1	Total pour les produits selon le tableau 2.1	_____ \$
2	Total pour la livraison selon le tableau 2.2	_____ \$
3	Total pour l'installation selon le tableau 2.3	_____ \$
	Prix total évalué pour la soumission	_____ \$
	Taxes applicables	_____ \$
	Coût total estimé pour les produits de catégorie 2	_____ \$

Catégorie 2 Non AMA. Annexe D, tableau D.1 – Total du tableau d'établissement des prix par catégorie

Pt	Description	Prix de la soumission
1	Total pour les produits selon le tableau D1 de l'annexe D	_____ \$
2	Total pour la livraison selon le tableau D2 de l'annexe D	_____ \$
3	Total pour l'installation selon le tableau D3 de l'annexe D	_____ \$
	Prix total évalué pour la soumission	_____ \$
	Taxes applicables	_____ \$
	Coût total estimé pour l'annexe D	_____ \$

Catégorie 3. Tableau 3.1 – Total du tableau d'établissement des prix par catégorie

Pt	Description	Prix de la soumission
1	Total pour les produits selon le tableau 3.1	_____ \$
2	Total pour la livraison selon le tableau 3.2	_____ \$
3	Total pour l'installation selon le tableau 3.3	_____ \$
	Prix total évalué pour la soumission	_____ \$
	Taxes applicables	_____ \$
	Coût total estimé pour les produits de catégorie 3	_____ \$

Catégorie 6. Tableau 4.1 – Total du tableau d'établissement des prix par catégorie

Pt	Description	Prix de la soumission
1	Total pour les produits selon le tableau 4.1	_____ \$
2	Total pour la livraison selon le tableau 4.2	_____ \$
3	Total pour l'installation selon le tableau 4.3	_____ \$
	Prix total évalué pour la soumission	_____ \$
	Taxes applicables	_____ \$
	Coût total estimé pour les produits de catégorie 6	_____ \$

Prix total combiné de la soumission*

Pt	Description	Prix de la soumission
1	Coût total estimé pour l'annexe C, Cat 1a, sans les taxes	_____ \$
2	Coût total estimé pour les produits de catégorie 1b, sans les taxes	_____ \$
3	Coût total estimé pour les produits de catégorie 2, sans les taxes	_____ \$
4	Coût total estimé pour l'annexe D, catégorie 2 non AMA, sans les taxes	
5	Coût total estimé pour les produits de catégorie 3, sans les taxes	_____ \$
6	Coût total estimé pour les produits de catégorie 6, sans les taxes	_____ \$
	Évaluation du prix total combiné de la soumission*	_____ \$
	Total des taxes applicables	_____ \$
	Coût total estimé pour toutes les catégories	_____ \$
	* prix total combiné évalué comme étant le plus faible	_____ \$

NOTE :

1. Au moment de l'attribution du contrat :
Le « prix total évalué pour la soumission » devient le « prix du contrat ».
Le « coût total estimé pour toutes les catégories » de la DS devient le « coût total estimé » du contrat".
2. Dans le cadre de notre processus d'évaluation, le Canada pourra remplir le tableau ci-dessus si le soumissionnaire ne l'a pas fait.