



**RETURN BIDS TO:
RETOURNER LES SOUMISSIONS À:**

**Bid Receiving - PWGSC / Réception des
soumissions - TPSGC**
11 Laurier St. / 11, rue Laurier
Place du Portage, Phase III
Core 0B2 / Noyau 0B2
Gatineau, Québec K1A 0S5
Bid Fax: (819) 997-9776

**REQUEST FOR PROPOSAL
DEMANDE DE PROPOSITION**

**Proposal To: Public Works and Government
Services Canada**

We hereby offer to sell to Her Majesty the Queen in right of Canada, in accordance with the terms and conditions set out herein, referred to herein or attached hereto, the goods, services, and construction listed herein and on any attached sheets at the price(s) set out therefor.

**Proposition aux: Travaux Publics et Services
Gouvernementaux Canada**

Nous offrons par la présente de vendre à Sa Majesté la Reine du chef du Canada, aux conditions énoncées ou incluses par référence dans la présente et aux annexes ci-jointes, les biens, services et construction énumérés ici sur toute feuille ci-annexée, au(x) prix indiqué(s).

Comments - Commentaires

Vendor/Firm Name and Address

**Raison sociale et adresse du
fournisseur/de l'entrepreneur**

Issuing Office - Bureau de distribution

Electrical & Electronics Products Division
L'Esplanade Laurier
East Tower, 4th floor,
Ottawa
Ontario
K1A 0S5

Title - Sujet Nouveaux rayons d'entreposage	
Solicitation No. - N° de l'invitation W3330-195512/A	Date 2018-12-05
Client Reference No. - N° de référence du client 6000455830	
GETS Reference No. - N° de référence de SEAG PW-\$\$HN-446-75972	
File No. - N° de dossier hn446.W3330-195512	CCC No./N° CCC - FMS No./N° VME
Solicitation Closes - L'invitation prend fin at - à 02:00 PM on - le 2019-01-15	Time Zone Fuseau horaire Eastern Standard Time EST
F.O.B. - F.A.B. Plant-Usine: <input type="checkbox"/> Destination: <input checked="" type="checkbox"/> Other-Autre: <input type="checkbox"/>	
Address Enquiries to: - Adresser toutes questions à: Garcia Lozano, Quiterie	Buyer Id - Id de l'acheteur hn446
Telephone No. - N° de téléphone (613) 296-2431 ()	FAX No. - N° de FAX () -
Destination - of Goods, Services, and Construction: Destination - des biens, services et construction: Dans les présentes	

Instructions: See Herein

Instructions: Voir aux présentes

Delivery Required - Livraison exigée See Herein	Delivery Offered - Livraison proposée
Vendor/Firm Name and Address Raison sociale et adresse du fournisseur/de l'entrepreneur	
Telephone No. - N° de téléphone Facsimile No. - N° de télécopieur	
Name and title of person authorized to sign on behalf of Vendor/Firm (type or print) Nom et titre de la personne autorisée à signer au nom du fournisseur/ de l'entrepreneur (taper ou écrire en caractères d'imprimerie)	
Signature	Date

TABLE DES MATIÈRES

PARTIE 1 – RENSEIGNEMENTS GÉNÉRAUX	2
1.1 EXIGENCES RELATIVES À LA SÉCURITÉ.....	2
1.2 BESOIN	2
1.3 COMPTE RENDU	2
1.4 ACCORDS COMMERCIAUX	2
PARTIE 2 – INSTRUCTIONS À L'INTENTION DES SOUMISSIONNAIRES	3
2.1 INSTRUCTIONS, CLAUSES ET CONDITIONS UNIFORMISÉES	3
2.2 PRÉSENTATION DES SOUMISSIONS	3
2.3 DEMANDES DE RENSEIGNEMENTS – EN PÉRIODE DE SOUMISSION.....	3
2.4 LOIS APPLICABLES	4
PARTIE 3 – INSTRUCTIONS POUR LA PRÉPARATION DES SOUMISSIONS.....	5
3.1 INSTRUCTIONS POUR LA PRÉPARATION DES SOUMISSIONS	5
PARTIE 4 – PROCÉDURES D'ÉVALUATION ET MÉTHODE DE SÉLECTION	7
4.1 PROCÉDURES D'ÉVALUATION	7
4.2 MÉTHODE DE SÉLECTION	7
PARTIE 5 – ATTESTATIONS ET RENSEIGNEMENTS SUPPLÉMENTAIRES	8
5.1 ATTESTATIONS EXIGÉES AVEC LA SOUMISSION	8
5.2 ATTESTATIONS PRÉALABLES À L'ATTRIBUTION DU CONTRAT ET RENSEIGNEMENTS SUPPLÉMENTAIRES	8
PARTIE 6 – CLAUSES DU CONTRAT SUBSÉQUENT	11
6.1 EXIGENCES RELATIVES À LA SÉCURITÉ.....	11
6.2 BESOIN	11
6.3 CLAUSES ET CONDITIONS UNIFORMISÉES	11
6.4 DURÉE DU CONTRAT	11
6.5 RESPONSABLES.....	11
6.6 PAIEMENT	13
6.7 INSTRUCTIONS RELATIVES À LA FACTURATION.....	13
6.8 ATTESTATIONS ET RENSEIGNEMENTS SUPPLÉMENTAIRES	13
6.9 LOIS APPLICABLES	13
6.10 ORDRE DE PRIORITÉ DES DOCUMENTS	14
6.11 CONTRAT DE DÉFENSE.....	14
6.12 POSSIBILITÉ DE RETRACER LES CODES OTAN DES FABRICANTS (COF)	14
6.13 CLAUSES DU GUIDE DES CCUA (LIVRAISON).....	14
6.14 INSTRUCTIONS D'EXPÉDITION - LIVRAISON À DESTINATION	15
ANNEXE A - BESOIN	16
PLAN DE L'ENTREPÔT.....	17
PLAN - SCHÉMA.....	18
ANNEXE B – BASE DE PAIEMENT	19

PARTIE 1 – RENSEIGNEMENTS GÉNÉRAUX

1.1 Exigences relatives à la sécurité

Ce contrat ne comporte aucune exigence relative à la sécurité.

1.2 Besoin

L'entrepreneur doit fournir les biens et/ou les services conformément aux exigences techniques ci-incluses.

1.2.1 Exigences de la livraison

La livraison est demandée au plus tard le 10 septembre 2019.

1.3 Compte rendu

Les soumissionnaires peuvent demander un compte rendu des résultats du processus de demande de soumissions. Les soumissionnaires devraient en faire la demande à l'autorité contractante dans les 15 jours ouvrables, suivant la réception des résultats du processus de demande de soumissions. Le compte rendu peut être fourni par écrit, par téléphone ou en personne.

1.4 Accords commerciaux

Ce besoin est assujetti aux dispositions de l'Accord de libre-échange nord-américain (ALENA), et de l'Accord de libre-échange canadien (ALEC).

PARTIE 2 – INSTRUCTIONS À L'INTENTION DES SOUMISSIONNAIRES

2.1 Instructions, clauses et conditions uniformisées

Toutes les instructions, clauses et conditions identifiées dans la demande de soumissions par un numéro, une date et un titre sont reproduites dans le Guide des clauses et conditions uniformisées d'achat (<https://achatsetventes.gc.ca/politiques-et-lignes-directrices/guide-des-clauses-et-conditions-uniformisees-d-achat>) publié par Travaux publics et Services gouvernementaux Canada.

Les soumissionnaires qui présentent une soumission s'engagent à respecter les instructions, les clauses et les conditions de la demande de soumissions, et acceptent les clauses et les conditions du contrat subséquent.

Le document 2003 (2018-05-22) Instructions uniformisées - biens ou services - besoins concurrentiels, est incorporé par renvoi dans la demande de soumissions et en fait partie intégrante.

2.1.1 Clauses du *Guide des CCUA*

Références de CCUA	Section	Date
<u>A9033T</u>	Capacité financière	2012-07-16
<u>B1000T</u>	Condition du matériel	2014-06-26
<u>B4024T</u>	Aucun produit de remplacement	2017-07-01

2.2 Présentation des soumissions

Les soumissions doivent être présentées UNIQUEMENT AU MODULE DE RÉCEPTION DES SOUMISSIONS au plus tard à la date, à l'heure et à l'endroit indiqués à la page 1 de la demande de soumissions. N'envoyez pas la soumission directement à l'autorité contractante.

Réception des soumissions - TPSGC
11, rue Laurier
Place du Portage, Phase III, Noyeau 0B2
Gatineau, Québec, K1A 0S5
Tél.: 819-420-7201 FAX : 819-997-9776

2.3 Demandes de renseignements – en période de soumission

Toutes les demandes de renseignements doivent être présentées par écrit à l'autorité contractante au moins sept (7) jours civils avant la date de clôture des soumissions. Pour ce qui est des demandes de renseignements reçues après ce délai, il est possible qu'on ne puisse pas y répondre.

Les soumissionnaires devraient citer le plus fidèlement possible le numéro de l'article de la demande de soumissions auquel se rapporte la question et prendre soin d'énoncer chaque question de manière suffisamment détaillée pour que le Canada puisse y répondre avec exactitude. Les demandes de renseignements techniques qui ont un caractère exclusif doivent porter clairement la mention « exclusif » vis-à-vis de chaque article pertinent. Les éléments portant la mention « exclusif » feront l'objet d'une discrétion absolue, sauf dans les cas où le Canada considère que la demande de renseignements n'a pas un caractère exclusif. Dans ce cas, le Canada peut réviser les questions ou peut demander au soumissionnaire de le faire, afin d'en éliminer le caractère exclusif, et permettre la transmission des réponses à tous les soumissionnaires. Le Canada peut ne pas répondre aux demandes de renseignements dont la formulation ne permet pas de les diffuser à tous les soumissionnaires.

N° de l'invitation - Sollicitation No.
W3330-195512/A
N° de réf. du client - Client Ref. No.
W3330-195512

N° de la modif - Amd. No.
File No. - N° du dossier
HN446. W3330-195512

Id de l'acheteur - Buyer ID
HN446
N° CCC / CCC No./ N° VME - FMS

2.4 Lois applicables

Tout contrat subséquent sera interprété et régi selon les lois en vigueur en Ontario, et les relations entre les parties seront déterminées par ces lois.

À leur discrétion, les soumissionnaires peuvent indiquer les lois applicables d'une province ou d'un territoire canadien de leur choix, sans que la validité de leur soumission ne soit mise en question, en supprimant le nom de la province ou du territoire canadien précisé et en insérant le nom de la province ou du territoire canadien de leur choix. Si aucun changement n'est indiqué, cela signifie que les soumissionnaires acceptent les lois applicables indiquées.

PARTIE 3 – INSTRUCTIONS POUR LA PRÉPARATION DES SOUMISSIONS

3.1 Instructions pour la préparation des soumissions

Si le soumissionnaire choisit d'envoyer sa soumission par voie électronique, le Canada exige de sa part qu'il respecte l'article 08 des Instructions uniformisées 2003 incorporées par référence et tel qu'amendé à l'article 2.1, Instructions, clauses et conditions uniformisées, de la partie 2, Instructions à l'intention des soumissionnaires. Les soumissionnaires sont requis de soumettre leur soumission dans une transmission unique. Le service Connexion postal a la capacité de transmettre plusieurs documents par transmission jusqu'à un maximum de 1 Go par document.

Le Canada demande que les documents soient identifiés, groupés et présentés en sections distinctes comme suit :

- Section I : Soumission technique
- Section II : Soumission financière
- Section III : Attestations
- Section IV : Renseignements supplémentaires

Si le soumissionnaire fournit simultanément une copie papier de la soumission à l'aide d'une autre méthode de livraison acceptable, et en cas d'incompatibilité entre le libellé de la copie électronique et celui de la copie papier, le libellé de la copie électronique aura préséance.

- Si le soumissionnaire choisit de transmettre sa soumission sur papier, le Canada demande que la soumission soit présentée en sections distinctes, comme suit :
 - Section I : Soumission technique (trois (3) copies papier)
 - Section II : Soumission financière (une (1) copie papier)
 - Section III : Attestations (une (1) copie papier)
 - Section IV : Renseignements supplémentaires (une (1) copie papier)

En cas d'incompatibilité entre le libellé de la copie électronique et de l'exemplaire papier, le libellé de l'exemplaire papier l'emportera sur celui de la copie électronique.

Les prix doivent figurer dans la soumission financière seulement. Aucun prix ne doit être indiqué dans une autre section de la soumission.

Le Canada demande que les soumissionnaires suivent les instructions de présentation décrites ci-dessous pour préparer leur soumission en format papier

- a) utiliser du papier de 8,5 po x 11 po (216 mm x 279 mm);
- b) utiliser un système de numérotation correspondant à celui de la demande de soumissions.

En avril 2006, le Canada a adopté une politique exigeant que les ministères et organismes fédéraux prennent les mesures nécessaires pour tenir compte des facteurs environnementaux dans le processus d'approvisionnement : la Politique d'achats écologiques (<http://www.tpsgc-pwgsc.gc.ca/ecologisation-greening/achats-procurement/politique-policy-fra.html>). Pour aider le Canada à atteindre ses objectifs, les soumissionnaires devraient :

- 1) utiliser du papier de 8,5 po x 11 po (216 mm x 279 mm) contenant des fibres certifiées provenant d'un aménagement forestier durable et contenant au moins 30 % de matières recyclées;
- 2) utiliser un format qui respecte l'environnement : impression noir et blanc plutôt qu'en couleur, recto verso/à double face, broché ou agrafé, sans reliure Cerlox, reliure à attaches ou reliure à anneaux.

Section I : Soumission technique

Dans leur soumission technique, les soumissionnaires devraient expliquer et démontrer comment ils entendent répondre aux exigences et comment ils réaliseront les travaux.

Section II : Soumission financière

Les soumissionnaires doivent présenter leur soumission financière en conformité avec la base de paiement.

3.2.1 Fluctuation du taux de change

Le besoin ne prévoit pas offrir d'atténuer les risques liés à la fluctuation du taux de change. Aucune demande d'atténuation des risques liés à la fluctuation du taux de change ne sera prise en considération. Toute soumission incluant une telle disposition sera déclarée non recevable.

Section III : Attestations

Les soumissionnaires doivent présenter les attestations et renseignements supplémentaires exigés à la Partie 5.

Section IV: Renseignements supplémentaires

3.3.1 Information additionnelle :

Numéro d'entreprise - approvisionnement (NEA) (Fournisseurs Canadiens)
<https://achatsetventes.gc.ca/pour-les-entreprises/s-inscrire-comme-fournisseur>

Le numéro d'entreprise - approvisionnement est: _____.

3.3.2 Livraison offerte

Bien que la livraison soit demandée tel qu'il est précisé ci-dessus, la meilleure date de livraison possible est le _____.

3.3.3 Représentant de l'entrepreneur

Nom et numéro de téléphone de la personne avec qui communiquer :

Renseignements généraux

Nom : _____
Téléphone : _____
Télécopieur : _____
Courriel : _____

Suivi de la livraison

Nom : _____
Téléphone : _____
Télécopieur : _____
Courriel : _____

PARTIE 4 – PROCÉDURES D'ÉVALUATION ET MÉTHODE DE SÉLECTION

Le soumissionnaire doit remplir et fournir, avec sa soumission, les documents prévus en annexe, lesquels font partie intégrante du présent document.

4.1 Procédures d'évaluation

- a) Les soumissions reçues seront évaluées par rapport à l'ensemble des exigences de la demande de soumissions, incluant les critères d'évaluation techniques et financiers.
- b) Une équipe d'évaluation composée de représentants du Canada évaluera les soumissions.

4.1.1 Évaluation technique

Toutes les soumissions doivent être complétées en détail et fournir toutes informations requises dans la demande de soumissions pour assurer une évaluation complète.

4.1.1.1 Critères techniques obligatoires

Les exigences obligatoires suivantes seront prises en considération aux fins de l'évaluation de chaque soumission :

- Conformité aux exigences techniques ci-incluses en annexe A.

4.1.2 Évaluation financière

Les exigences obligatoires suivantes seront prises en considération lors de l'évaluation des soumissions :

- * Conformité à la base d'établissement de prix;

Le prix total de la soumission sera déterminé en traitant tous les articles de la manière suivante :
La somme des prix totaux de tous les articles (prix unitaire x quantité)

4.1.2.1 Base de prix

Le soumissionnaire doit fournir des prix de lot fermes, en dollars canadiens rendu droits acquittés (3545 ch. Leirtrim, Ottawa ON K1A 0K2), les taxes applicables en sus, selon le cas. Les frais de transport à destination doivent être inclus ainsi que les droits de douane et la taxe d'accise applicable.

4.2 Méthode de sélection

La soumission doit respecter les exigences de la demande de soumissions et satisfaire à tous les critères d'évaluation technique obligatoires pour être déclarée recevable. La recommandation pour l'attribution d'un contrat se fera en fonction de la soumission recevable la plus basse globalement.

PARTIE 5 – ATTESTATIONS ET RENSEIGNEMENTS SUPPLÉMENTAIRES

Les soumissionnaires doivent fournir les attestations et les renseignements supplémentaires exigés pour qu'un contrat leur soit attribué.

Les attestations que les soumissionnaires remettent au Canada, peuvent faire l'objet d'une vérification à tout moment par le Canada. À moins d'indication contraire, le Canada déclarera une soumission non recevable, ou à un manquement de la part de l'entrepreneur s'il est établi qu'une attestation du soumissionnaire est fausse, sciemment ou non, que ce soit pendant la période d'évaluation des soumissions ou pendant la durée du contrat.

L'autorité contractante aura le droit de demander des renseignements supplémentaires pour vérifier les attestations du soumissionnaire. À défaut de répondre et de coopérer à toute demande ou exigence imposée par l'autorité contractante, la soumission sera déclarée non recevable, ou constituera un manquement aux termes du contrat.

5.1 Attestations exigées avec la soumission

Les soumissionnaires doivent fournir les attestations suivantes dûment remplies avec leur soumission.

5.1.1 Dispositions relatives à l'intégrité - déclaration de condamnation à une infraction

Conformément aux dispositions relatives à l'intégrité des instructions uniformisées, tous les soumissionnaires doivent présenter avec leur soumission, **s'il y a lieu**, le formulaire de déclaration d'intégrité disponible sur le site Web Intégrité – Formulaire de déclaration (<http://www.tpsgc-pwgsc.gc.ca/ci-if/declaration-fra.html>), afin que leur soumission ne soit pas rejetée du processus d'approvisionnement.

5.2 Attestations préalables à l'attribution du contrat et renseignements supplémentaires

Les attestations et les renseignements supplémentaires énumérés ci-dessous devraient être remplis et fournis avec la soumission mais ils peuvent être fournis plus tard. Si l'une de ces attestations ou renseignements supplémentaires ne sont pas remplis et fournis tel que demandé, l'autorité contractante informera le soumissionnaire du délai à l'intérieur duquel les renseignements doivent être fournis. À défaut de fournir les attestations ou les renseignements supplémentaires énumérés ci-dessous dans le délai prévu, la soumission sera déclarée non recevable.

5.2.1 Dispositions relatives à l'intégrité – documentation exigée

Conformément à l'article intitulé Renseignements à fournir lors d'une soumission, de la passation d'un contrat ou de la conclusion d'un accord immobilier de la Politique d'inadmissibilité et de suspension (<http://www.tpsgc-pwgsc.gc.ca/ci-if/politique-policy-fra.html>), le soumissionnaire doit présenter la documentation exigée, s'il y a lieu, afin que sa soumission ne soit pas rejetée du processus d'approvisionnement.

5.2.2 Attestation des caractéristiques environnementales générales

Le soumissionnaire doit sélectionner et remplir l'une des deux déclarations suivantes aux fins d'attestation

A) Le soumissionnaire atteste que le soumissionnaire est inscrit ou rencontre la norme ISO 14001.

Signature du représentant autorisé du soumissionnaire

Date

OU

B) Le soumissionnaire atteste que le soumissionnaire satisfait et continuera de satisfaire, pendant toute la durée du contrat, à un minimum de quatre (4) des six (6) critères identifiés dans le tableau ci-dessous.

Le soumissionnaire doit indiquer qu'il satisfait à un minimum de quatre (4) critères.

Pratiques écologiques au sein de l'organisation des soumissionnaires	Insérez un crochet pour chaque critère qui est respecté.
Favorise un environnement sans papier au moyen de directives, procédures et / ou programmes.	
Tous les documents sont imprimés recto verso et en noir et blanc dans le cadre des activités quotidiennes, excepté lors d'indications contraires par votre client.	
Le papier utilisé dans le cadre des activités quotidiennes est composé d'un minimum de 30% de matières recyclées et possède une certification de la gestion durable des forêts.	
Utilise préférentiellement des encres écologiques et achète des cartouches d'encre réusinées ou cartouches d'encre qui peuvent être retournées au fabricant aux fins de réutilisation et de recyclage dans le cadre des activités quotidiennes.	
Des bacs de recyclage pour le papier, le papier journal, le plastique et l'aluminium sont disponibles et vidés régulièrement conformément au programme de recyclage local.	
Un minimum de 50% de matériel de bureau détient une certification écoénergétique.	

Signature du représentant autorisé du soumissionnaire

Date

5.2.3 Programme de contrats fédéraux pour l'équité en matière d'emploi – Attestation de soumission

En présentant une soumission, le soumissionnaire atteste que le soumissionnaire, et tout membre de la coentreprise si le soumissionnaire est une coentreprise, n'est pas nommé dans la liste des « soumissionnaires à admissibilité limitée du PCF » du Programme de contrats fédéraux (PCF) pour l'équité en matière d'emploi disponible au bas de la page du site Web d'Emploi et Développement social Canada (EDSC) – Travail (<https://www.canada.ca/fr/emploi-developpement-social/programmes/equite-emploi/programme-contrats-federaux.html#s4>).

Le Canada aura le droit de déclarer une soumission non recevable si le soumissionnaire, ou tout membre de la coentreprise si le soumissionnaire est une coentreprise, figure dans la liste des « soumissionnaires à admissibilité limitée du PCF » au moment de l'attribution du contrat.

PARTIE 6 – CLAUSES DU CONTRAT SUBSÉQUENT

Les clauses et conditions suivantes s'appliquent à tout contrat subséquent découlant de la demande de soumissions et en font partie intégrante.

6.1 Exigences relatives à la sécurité

6.1.1 Le contrat ne comporte aucune exigence relative à la sécurité.

6.2 Besoin

L'entrepreneur doit fournir les biens et/ou les services conformément aux exigences techniques ci-incluses.

6.2.1 Clause du *Guide des CCUA*

Références de CCUA	Section	Date
<u>B1501C</u>	Appareillage électrique	2006-06-16
<u>B4019C</u>	Spécifications et normes militaires des États-Unis	2015-02-25
<u>B7500C</u>	Marchandises excédentaires	2006-06-16

6.3 Clauses et conditions uniformisées

Toutes les clauses et conditions identifiées dans le contrat par un numéro, une date et un titre, sont reproduites dans le Guide des clauses et conditions uniformisées d'achat (<https://achatsetventes.gc.ca/politiques-et-lignes-directrices/guide-des-clauses-et-conditions-uniformisees-d-achat>) publié par Travaux publics et Services gouvernementaux Canada.

6.3.1 Conditions générales

2010A (2018-06-21) Conditions générales - biens (complexité moyenne) s'appliquent au contrat et en font partie intégrante.

6.4 Durée du contrat

6.4.1 Date de livraison

Tous les biens livrables doivent être reçus au plus tard le _____ (*insérer la date*).

6.5 Responsables

6.5.1 Autorité contractante

L'autorité contractante pour le contrat est :
Quiterie GARCIA LOZANO – Agente en approvisionnement
Travaux publics et Services gouvernementaux Canada
Direction générale des approvisionnements
Direction du transport et des produits logistiques, électriques et pétroliers - Division HN

L'Esplanade Laurier (LEL), 140 rue O'Connor, Tour Est, 4e étage, Ottawa, ON K1A 0S5
Téléphone : (613) 296-2431
Courriel : Quiterie.GarciaLozano@tpsgc-pwgsc.gc.ca

L'autorité contractante est responsable de la gestion du contrat, et toute modification doit être autorisée, par écrit par l'autorité contractante. L'entrepreneur ne doit pas effectuer de travaux dépassant la portée du contrat ou des travaux qui n'y sont pas prévus suite à des demandes ou des instructions verbales ou écrites de toute personne autre que l'autorité contractante.

6.5.2 Responsable technique

Le responsable technique pour le contrat est : (compléter à l'adjudication du contrat)

Nom : _____
Titre : _____
Téléphone : _____ Télécopieur : _____
Courriel : _____

Le responsable technique représente le ministère ou organisme pour lequel les travaux sont exécutés dans le cadre du contrat. Il est responsable de toutes les questions liées au contenu technique des travaux prévus dans le contrat. On peut discuter des questions techniques avec le responsable technique; cependant, celui-ci ne peut pas autoriser les changements à apporter à l'énoncé des travaux. Ces changements peuvent être effectués uniquement au moyen d'une modification au contrat émise par l'autorité contractante.

6.5.3 Responsable des achats

Le responsable des achats pour le contrat est : (compléter à l'adjudication du contrat)

Nom : _____
Titre : _____
Téléphone : _____ Télécopieur : _____
Courriel : _____

Le responsable des achats représente le ministère ou organisme pour lequel les travaux sont exécutés en vertu du contrat. Il est responsable de la mise en œuvre d'outils et de procédures exigés pour l'administration du contrat. L'entrepreneur peut discuter de questions administratives identifiées dans le contrat avec le responsable des achats; cependant, celui-ci ne peut pas autoriser de changements à l'énoncé des travaux. Des changements à l'énoncé des travaux peuvent être effectués uniquement au moyen d'une modification au contrat émise par l'autorité contractante.

6.5.4 Représentant de l'entrepreneur

Nom et numéro de téléphone de la personne avec qui communiquer :

Renseignements généraux

Nom : _____
Téléphone : _____
Télécopieur : _____
Courriel : _____

Suivi de la livraison

Nom : _____
Téléphone : _____
Télécopieur : _____
Courriel : _____

6.6 Paiement

6.6.1 Base de paiement

Sous réserve de l'exécution satisfaisante pour l'entrepreneur de toutes ses obligations en vertu du présent contrat, l'entrepreneur se verra verser prix de lot ferme précisé dans le contrat pour un coût de \$ _____ (insérer le montant à l'attribution du contrat). Les droits de douane sont inclus et les taxes applicables sont en sus.

6.6.2 Limite de prix

Clause du *Guide des CCUA* C6000C (2017-08-17) Limite de prix

6.6.3 Paiements multiples

Clause du guide des CCUA H1001C (2008-05-12) Paiements multiples

6.6.4 Exigences en matière d'assurance

Clause du guide des CCUA G1005C (2016-01-28) Exigences en matière d'assurance

6.7 Instructions relatives à la facturation

1. L'entrepreneur doit soumettre ses factures conformément à l'article intitulé « Présentation des factures » des conditions générales. Les factures ne doivent pas être soumises avant que tous les travaux identifiés sur la facture soient complétés.
2. Les factures doivent être distribuées comme suit :
 - a) l'original et un (1) exemplaire doivent être envoyés au consignataire.
 - b) un (1) exemplaire doit être envoyé à l'adresse suivante pour attestation et paiement.
(compléter à l'adjudication du contrat)
 - c) un (1) exemplaire doit être envoyé à l'autorité contractante identifiée sous l'article 5. Responsables

6.8 Attestations et renseignements supplémentaires

6.8.1 Conformité

À moins d'indication contraire, le respect continu des attestations fournies par l'entrepreneur avec sa soumission ou préalablement à l'attribution du contrat, ainsi que la coopération constante quant aux renseignements supplémentaires, sont des conditions du contrat et leur non-respect constituera un manquement de la part de l'entrepreneur. Les attestations pourront faire l'objet de vérifications par le Canada pendant toute la durée du contrat.

6.9 Lois applicables

Le contrat doit être interprété et régi selon les lois en vigueur _____ (insérer le nom de la province ou du territoire précisé par le soumissionnaire dans sa soumission, s'il y a lieu), et les relations entre les parties seront déterminées par ces lois.

6.10 Ordre de priorité des documents

En cas d'incompatibilité entre le libellé des textes énumérés dans la liste, c'est le libellé du document qui apparaît en premier sur la liste qui l'emporte sur celui de tout autre document qui figure plus bas sur ladite liste.

- a) les articles de la convention;
- b) les conditions générales 2010A (2018-06-21), Conditions générales - biens (complexité moyenne);
- c) Annexe A, Besoin;
- d) Annexe B, Base de paiement;
- e) la soumission de l'entrepreneur en date du _____ (*inscrire la date de la soumission*) (*si la soumission a été clarifiée ou modifiée, insérer au moment de l'attribution du contrat : « clarifiée le _____ » ou « , modifiée le _____ » et inscrire la ou les dates des clarifications ou modifications*).

6.11 Contrat de défense

Clause du *Guide des CCUA* A9006C (2012-07-16) Contrat de défense

6.12 Possibilité de retracer les codes OTAN des fabricants (COF)

Tout matériau fourni pour les articles décrits dans le présent contrat résultant fera l'objet d'une vérification par le Canada. Si l'entrepreneur n'est pas en mesure de démontrer que le matériau peut être directement identifié par le code COF utilisé pour désigner l'article dans le contrat, ni qu'il a été fourni avec la permission écrite expresse de la source d'approvisionnement autorisée pour ce code, le Canada pourra prendre les mesures décrites.

Le Canada pourra :

- a. résilier le marché pour défaut d'exécution relativement à l'article visé, retourner l'article à l'entrepreneur, à ses frais et risques, et exiger et recevoir de l'entrepreneur (qui versera le montant exigé sans délai) le remboursement de tous les coûts de rachat et autres frais engagés par le Canada, notamment tous les coûts supplémentaires engagés pour faire avancer la production plus rapidement; ou
- b. garder l'article et exiger et recevoir de l'entrepreneur (qui versera le montant exigé sans délai) un montant correspondant à la différence entre les frais engagés par l'entrepreneur relativement à cet article, établis par le Canada, et les coûts auxquels, de l'avis du Canada, l'entrepreneur aurait eu à faire face s'il avait obtenu et fourni un article identique à celui qui avait été demandé aux termes du marché.

6.13 Clauses du Guide des CCUA (livraison)

Références de CCUA	Section	Date
<u>D2000C</u>	Marquage	2007-11-30
<u>D2001C</u>	Étiquetage	2007-11-30
<u>D9002C</u>	Ensembles incomplets	2007-11-30

N° de l'invitation - Sollicitation No.
W3330-195512/A
N° de réf. du client - Client Ref. No.
W3330-195512

N° de la modif - Amd. No.
File No. - N° du dossier
HN446. W3330-195512

Id de l'acheteur - Buyer ID
HN446
N° CCC / CCC No./ N° VME - FMS

6.14 Instructions d'expédition - livraison à destination

Les biens doivent être expédiés au point de destination précisé dans le contrat et livrés :
rendu droits acquittés (DDP) 3545 ch. Leitrim, Ottawa ON K1A 0K2 selon les Incoterms 2000 pour les
expéditions en provenance d'un entrepreneur commercial.

ANNEXE A - BESOIN

La CFS Leitrim logistique et le CFIOG LCMM requièrent l'approvisionnement de nouveaux rayons d'entreposage afin de respecter les normes et les standards de sécurité canadienne sur les aires d'entrepôt. L'achat doit aussi inclure les services d'enlèvement des présentes structures et d'installation des nouvelles structures.

Besoin

Les tablettes sont requises afin d'entreposer de l'équipement appartenant au magasin d'habillement et à d'autre section entreposant du matériel appartenant à la couronne. Les tablettes devront être capables de supporter au minimum 1500 livres par niveau. Les tablettes doivent être à une distance permettant à la machinerie de circuler en toute sécurité entre les rangées. La machinerie est un véhicule rectangulaire non-rotatoire dont les dimensions sont de 4 pieds de large par 9 pieds de long. Elle est conçue pour aller vers le haut et le bas comme un ascenseur.

Les rayons A doivent avoir une longueur totale de 64 pieds. Les rayons A doivent mesurer au moins 4 pieds de large et être sous-divisés en section de 8 pieds de long. Les rayons A doivent avoir au moins 6 tablettes de hauteur par section de 8 pieds de long.

Les rayons B doivent avoir une longueur totale de 28 pieds. Les rayons B doivent mesurer au moins 4 pieds de large et être sous-divisés en section de 7 pieds de long. Les rayons B doivent avoir au moins 6 tablettes de hauteur par section de 7 pieds de long. .

Les rayons C doivent avoir une longueur totale de 32 pieds. Les rayons C doivent mesurer au moins 42 pouces de large et être sous-divisés en section de 8 pieds de long. Les rayons C doivent avoir au moins 3 tablettes de hauteur par section de 8 pieds de long.

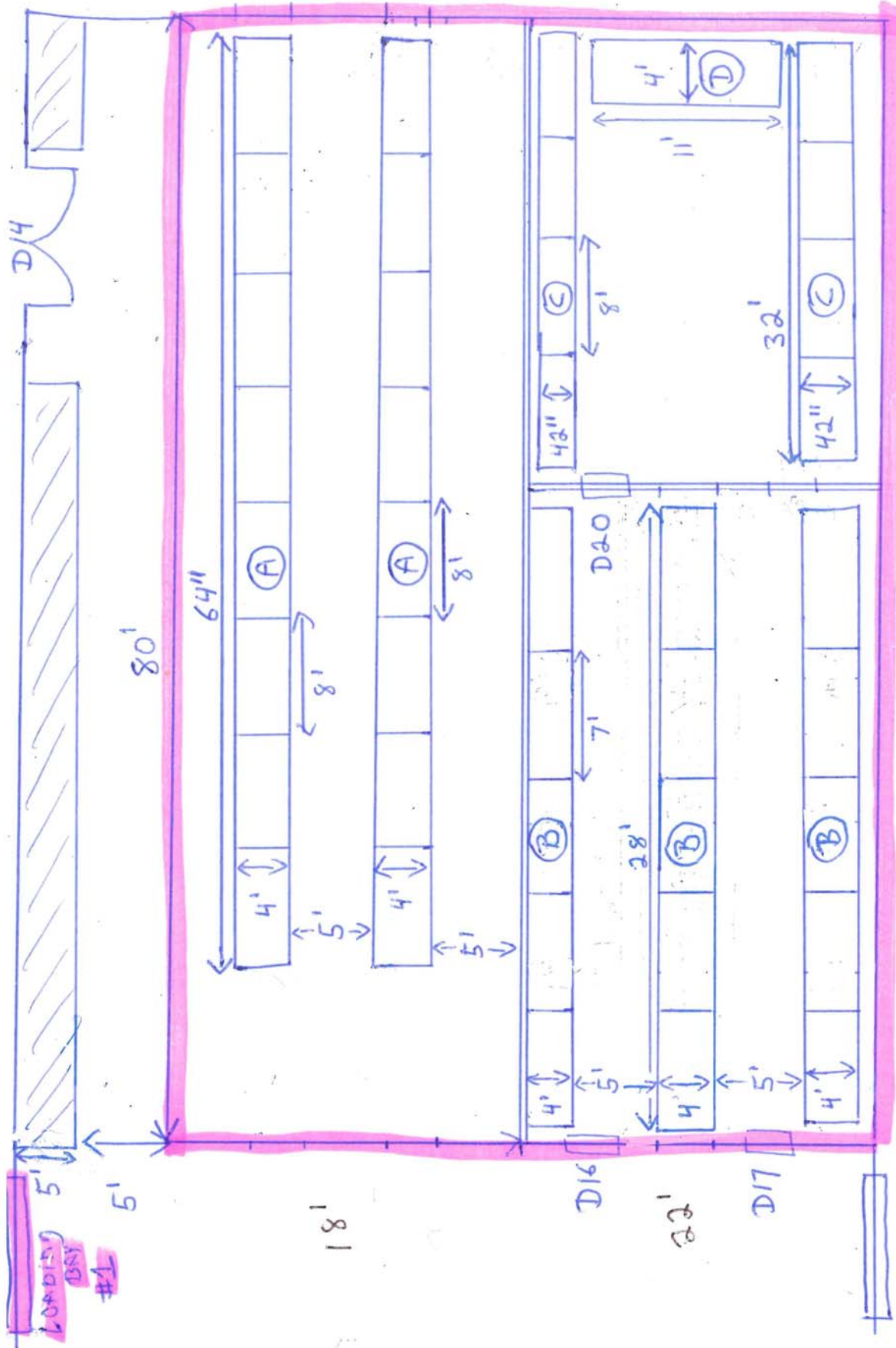
Le rayon D doit avoir une longueur totale de 11 pieds. Le rayon D doit mesurer au moins 4 pieds de large et être sous-divisé en section de 11 pieds de long. Le rayon D doit avoir au moins 3 tablettes de hauteur par longueur de 11 pieds de long.

Les rayons A, B, C, D ne peuvent pas être plus haut que 12 pieds.

Les rayons doivent être boulonnés solidement au sol et doivent respecter une distance de 3 pieds entre la tuyauterie du plafond et le sommet des rayons. Les lignes jaune actuelles devront être effacées et remplacées par de nouvelles lignes jaunes. La peinture utilisée pour peindre les nouvelles lignes devront durer au moins 20 ans sur le plancher. Le plancher est fait de ciment et il n'y a pas de contrainte de poids connue.

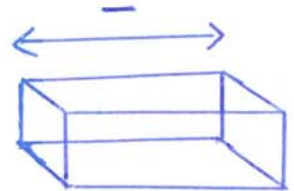
Contraintes :

Les rayons devront être construits en accord avec l'**A-LM-186-001/JS-001**; sécurité et régulation. Les rayons devront être construit en métal et devront respecter toutes les sorties d'urgence sur place. Un corridor d'au moins 5 pieds devra être respecté entre les rayons.



12' for all shelvings

CFS Lettman shelving project



ANNEXE B – BASE DE PAIEMENT

Le soumissionnaire doit fournir des prix de lot fermes, en dollars canadiens rendu droits acquittés (3545 ch. Leirtrim, Ottawa ON K1A 0K2), les taxes applicables en sus, selon le cas. Les frais de transport à destination doivent être inclus ainsi que les droits de douane et la taxe d'accise applicable.

ITEM	DESCRIPTION	PRIX EN DOLLARS CANADIENS
1	Design	\$
2	Prix de toutes les composantes requises du système complet de nouveaux rayons d'entreposage, tel que décrit à l'annexe A - Énoncé des travaux	\$
3	Frais d'installation complète du système RMHD manuel, tels que détaillés à l'annexe A, y compris: - Tous les frais de voyage et de séjour. - Tous les livrables requis (documentation, certification) - Nettoyage - Etc.	\$
4	Frais de transport et de livraison	\$
	TOTAL (droits de douane inclus et taxes applicables sont en sus)	\$

Note:

Si au moment de la livraison et de l'acceptation, le produit n'est pas conforme aux spécifications, le produit sera retourné aux frais du fournisseur et le contrat sera résilié.