



Services de l'approvisionnement et des contrats
30, rue Victoria
Gatineau, Québec K1A 0M6

MODIFICATION DE LA DEMANDE DE PROPOSITION

Par la présente, la Demande de proposition est modifiée; sauf indication contraire, toutes les autres modalités de la Demande de proposition restent les mêmes.

N° de la modification : 1	Date de la modification : 27 mars 2019
Bureau du directeur général des élections – N° du dossier : ECLP-RFP-18-0979	
Titre : Boîte pour commentaires sur l'accessibilité	
Date de clôture de la demande de prix : Le 30 avril 2019 à 14H00, heure de Gatineau	
DEMANDES DE RENSEIGNEMENTS – Prière d'adresser toute demande de renseignements à l'autorité contractante: Bureau du directeur général des élections Services de l'approvisionnement et des contrats 30, rue Victoria Gatineau, Québec K1A 0M6	
À l'attention de Luc Potvin	Courriel: proposition-proposal@elections.ca

Partie 1. Interprétation

- 1.1** Élections Canada modifie par la présente et conformément à ce qui suit la demande de prix (DP) qui porte le numéro ECLP-RFP-18-0979 datée du 19 mars 2019. La présente modification fait partie intégrante de la DP.
- 1.2** Tous les mots et expressions définis dans la DP et employés dans la présente modification ont le sens qui leur a été donné dans la DP, à moins qu'ils ne soient définis autrement dans le présent document et sous réserve du contexte.

Part 2. Questions et réponses

Les questions suivantes ont été posées en réponse à cette DP et, par la présente, Élections Canada répond comme suit :

2.1 Question No. 1

Question:

Est-il possible d'obtenir un exemplaire de la boîte ou d'obtenir un fichier électronique du découpage à l'emporte-pièce (die-line)?

Réponse:

Tel qu'indiqué à l'annexe A de la DP, il est possible d'obtenir un échantillon d'une boîte obsolète de même format. Une copie électronique (format PDF) de la nouvelle matrice d'impression et de découpage est aussi disponible sur demande.

2.2 Question No. 2

Question:

Est-ce que le fournisseur gagnant recevra un prêt-à-imprimer avant de commencer la production?

Réponse:

La matrice d'impression et de découpage sont inclus dans le même fichier PDF et le fichier sera remis au fournisseur gagnant.

Partie 3. Modifications

3.1 Modification à l'Annexe A – Énoncé des travaux de la DP

La DP est modifiée en supprimant l'**Annexe A – Énoncé des travaux** dans son entièreté et en la remplaçant par l'**Annexe A – Énoncé des travaux** ci-jointe (révisée le 27 mars 2019).

3.2 Modification à l'Annexe B – Tableau de tarification de la DP

La DP est modifiée en supprimant l'**Annexe B – Tableau de tarification** dans son entièreté et en la remplaçant par l'**Annexe B – Tableau de tarification** ci-jointe (révisée le 27 mars 2019).

3.3 Modification à la Partie 8 – Critères d'évaluation financière de la DP

La DP est modifiée en supprimant la **Partie 8 – Critères d'évaluation financière** dans son entièreté et en la remplaçant par la **Partie 8 – Critères d'évaluation financière** ci-jointe (révisée le 27 mars 2019).



Boîte pour commentaires sur l'accessibilité

ANNEXE A – ÉNONCÉ DES TRAVAUX

Révisé le 27 mars 2019



SPÉCIFICATIONS

DESCRIPTION DU PRODUIT :	Production d'une boîte en carton avec une pente vers l'avant et une fente afin d'y insérer un document d'une page.
NUMÉRO DE RÉFÉRENCE :	EC 50121 (03/2019) texte anglais en premier EC 50121-1 (03/2019) texte français en premier
TITRE :	Boîte pour commentaires sur l'accessibilité et l'expérience de vote / Feedback on Accessibility and Voter Experience Box
QUANTITÉ :	EC 50121 33 000 boîtes texte anglais en premier EC 50121-1 10 000 boîtes texte français en premier
EXCÉDENT :	Aucune quantité excédentaire ou déficitaire Élections Canada ne paiera pour aucun article reçu en surplus de la quantité précisée, et ne paiera pas le montant total lorsqu'il reçoit moins d'articles que ce qui était prévu. Il incombe au fournisseur de s'assurer que la bonne quantité d'articles est livrée.
FORMAT :	Dimension approximative à plat : 31.44" x 20.09"
DIMENSION DE LA BOÎTE ASSEMBLÉE :	Hauteur : Arrière de la boîte 11" Devant de la boîte 9" Largeur : 11" Profondeur : 4" Pente : approximativement 4.25" sur le dessus de la boîte Fente : 8" long X 0.25" large
IMPRESSION :	Impression Flexo sur le devant et arrière de la boîte Encre : Noir, sans fond perdu
INSTRUCTION SPÉCIALE :	La boîte doit être fabriquée avec une fente sur le dessus mesurant 8" x 0.25". La fente doit être centrée.
MATÉRIAU :	Carton robuste, 29 E blanc perlé à l'extérieur, joint découpé à l'emporte-pièce, côté latéral collé, languettes de verrouillage et fermeture à rabats en haut et en bas de la boîte.

IMAGE :**COMPOSANTE :**

Matrice d'impression et de découpage sera fourni en format PDF. Un échantillon d'une version similaire est disponible sur demande.

Voir l'**Appendice A** pour un schéma / diagramme de la matrice.

ÉPREUVE :

Un prototype de chaque boîte avec le texte collé en position est nécessaire pour approbation avant la production. Veuillez l'envoyer à : Élections Canada, Gestion du matériel, OGR, 30, rue Victoria, Gatineau QC K1A 0M6
À l'attention de : Chargé de projet

EMPAQUETAGE :

À plat en paquet de 25 sur palette. Identifier clairement le contenu de chaque paquet dans une police d'un minimum de 20 pts tel que :

Étiquette pour texte anglais en premier :

EC 50121 (03/2019)
Accessibility Feedback Box / Boîte pour
commentaires sur l'accessibilité
Qty/Qté – 25

Étiquette pour texte français en premier :

EC 50121-1 (03/2019)
Boîte pour commentaires sur l'accessibilité /
Accessibility Feedback Box
Qty/Qté – 25

REMARQUE : L'étiquetage des produits allant au Centre de distribution doit être exactement comme indiqué. Sinon, la livraison ne sera pas acceptée.

SOUMISSION :

Votre soumission doit obligatoirement montrer le coût unitaire par boîte et doit inclure les frais des :

- plaques d'impression (au besoin) ;
- palettes ; et
- frais de transport.

Si possible, veuillez préparer votre soumission sur du papier à en-tête de votre compagnie ou l'inclure dans votre courriel lors de votre soumission. Ceci est pour assurer que le nom de votre compagnie est clairement relié à votre soumission.

**DATE DE LIVRAISON
OBLIGATOIRE :**

Le, ou avant, mais pas plus tard que le 5 juin 2019.

EXPÉDITION :

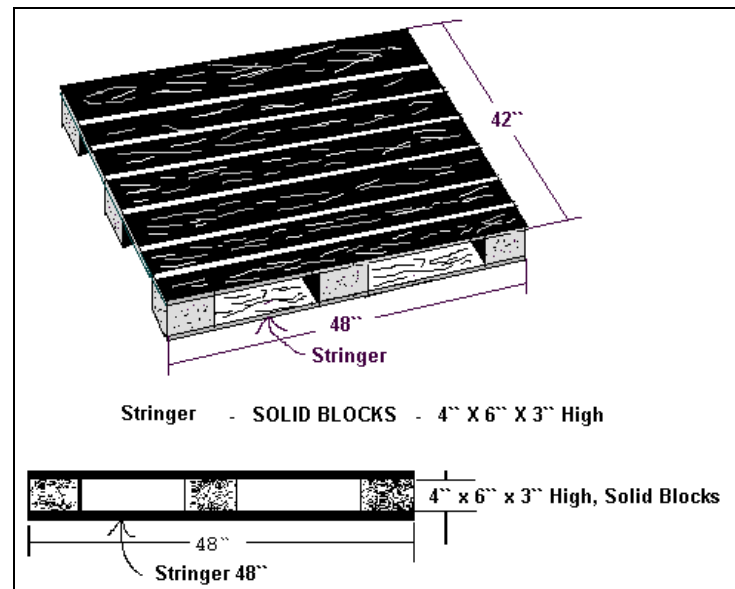
Expédition sur des palettes non retournables de 48 po sur 42 po. Ne pas excéder 54 po. de hauteur. Le matériel doit être accessible par des appareils de manutention de palettes hydrauliques portatifs.

**NOTE : NE PAS MÉLER LES BOÎTES EC 50121 ET EC 50121-1
SUR LA MÊME PALETTE.**

PALETTES :

Palettes de type Brasserie – 4 entrées, 48 po de largeur, 42 po de longueur, 3 traverses de 48 po et 3 blocs.

REMARQUE : Le matériel livré au débarcadère du Centre de distribution autrement que sur les palettes précisées **NE SERA PAS ACCEPTÉ** à la livraison.

**HEURES DE LIVRAISON :
(Heure d'Ottawa)**

de 8h à midi / de 13h à 16h

DESTINATION : Élections Canada Centre de Distribution
100-440, chemin Coventry, Ottawa ON K1K 2Y5

FACTURATION : Veuillez envoyer votre facture à l'adresse suivante :

Autorité contractante
Gestion du matériel, OGR
Élections Canada
30, rue Victoria
Gatineau (Québec) K1A 0M6

Ou par courriel :

gestiondumatérielSGF-materialmanagementSMS@elections.ca

Il est de la responsabilité du fournisseur de fournir un numéro valide d'enregistrement de taxe pour : THV/TSG et TVQ, tel qu'applicable. Élections Canada ne validera pas les numéros d'enregistrement de taxe. Si les taxes sur les ventes sont facturées sans numéro d'enregistrement, Élections Canada ne paiera pas les taxes sur les ventes applicables.

Les factures doivent indiquer le numéro de contrat, si applicable, le numéro de référence, la date de révision et montrer toute correction apportée au détail du coût, si applicable.

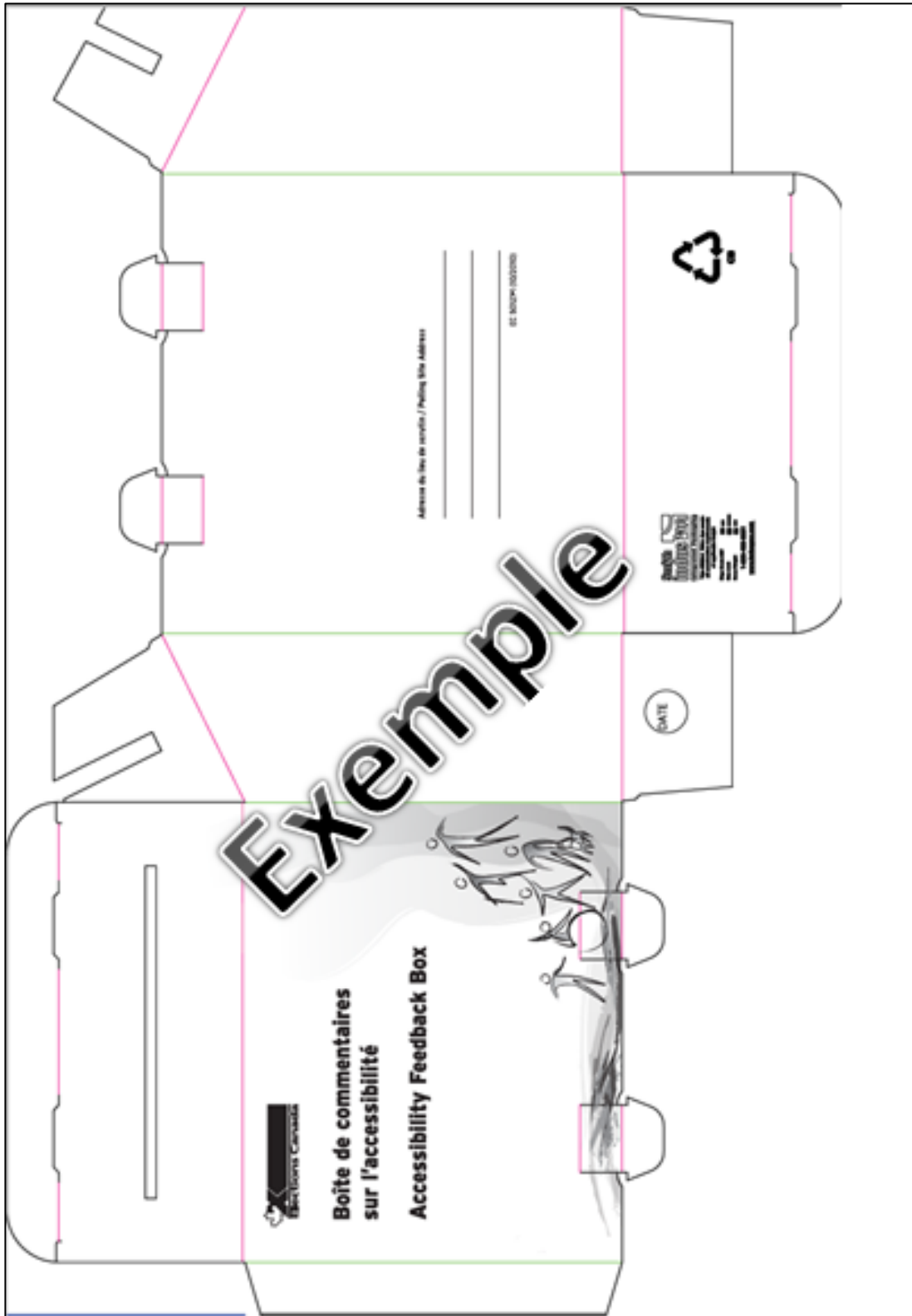
INSTRUCTIONS ADDITIONNELLES : Aucun changement aux spécifications ne sera accepté à moins d'être approuvé par un Représentant d'Élections Canada.

Élections Canada doit être avisé dès que possible des coûts de toute altération. Une modification de contrat devra être établie immédiatement pour tout changement entraînant une modification des coûts.

Le fournisseur doit retourner à Élections Canada un fichier électronique contenant les composants finaux si des corrections ont été apportées à l'étape de l'épreuve avant que les factures soient approuvées pour paiement.

L'emballage et la livraison doivent être exécutés selon les directives, car le Centre de distribution pourrait refuser d'accepter la livraison.

APPENDICE A – Exemple de la matrice





Boîte pour commentaires sur l'accessibilité

ANNEXE B – TABLEAU DE TARIFICATION

Révisé le 27 mars 2019



Annexe B – Tableau de tarification

L'entrepreneur sera payé en conformité avec les prix fermes, tout compris, décrits ci-dessous pour les services décrits à l'Annexe A – Énoncé des travaux. Les prix sont pour toute la durée du contrat et n'incluent pas les taxes de vente applicables.

Le prix unitaire ferme doit obligatoirement inclure les frais des palettes et les frais de transport.

Période initiale: date d'attribution du contrat jusqu'au 31 mars 2020

Item #	Description de l'item	Unité de mesure	Quantité	Prix unitaire ferme	Prix calculé ferme
1.	EC50121 – Boîte pour commentaires sur l'accessibilité (texte anglais en premier) *Bon de commande # [à insérer à l'attribution du contrat]	Chaque	33 000 boîtes	[à insérer à l'attribution du contrat] \$ par boîte	[à insérer à l'attribution du contrat] \$
Coût maximum des modifications d'auteur					[à insérer à l'attribution du contrat] \$
2.	EC50121-1 – Boîte pour commentaires sur l'accessibilité (texte français en premier) *Bon de commande # [à insérer à l'attribution du contrat]	Chaque	10 000 boîtes	[à insérer à l'attribution du contrat] \$ par boîte	[à insérer à l'attribution du contrat] \$
Coût maximum des modifications d'auteur					[à insérer à l'attribution du contrat] \$
Prix total					[à insérer à l'attribution du contrat] \$

JUSQU'À UN MAXIMUM DE [à insérer à l'attribution du contrat] \$ (taxes en sus)

Tous les paiements sont assujettis à une vérification par le gouvernement.

***Pour fins de facturation, veuillez s’il-vous-plaît vous assurer d’indiquer sur la facture le numéro de bon de commande correspondant à chaque item.**

Ni plus, ni moins

Élections Canada ne paiera pour aucun article reçu en surplus de la quantité précisée dans l’Annexe A – Énoncé des travaux, et ne paiera pas le montant total lorsqu’il reçoit moins d’articles que ce qui était prévu. Il incombe au fournisseur de s’assurer que la bonne quantité d’articles soit livrée.

Option pour quantités additionnelles durant la période initiale (date d’attribution du contrat jusqu’au 31 mars 2020) :

	A	B	C	D
Item #	Description de l’item	Unité de mesure	Quantité	Prix unitaire ferme
1.	EC50121 – Boîte pour commentaires sur l’accessibilité (texte anglais en premier)	Chaque boîte	1 à 5 000 boîtes	[à insérer à l’attribution du contrat] \$ par boîte
2.	EC50121-1 – Boîte pour commentaires sur l’accessibilité (texte français en premier)	Chaque boîte	1 à 2 000 boîtes	[à insérer à l’attribution du contrat] \$ par boîte

Option pour quantités additionnelles durant la période d’option (du 1^{er} avril 2020 au 31 mars 2021) :

	A	B	C	D
Item #	Description de l’item	Unité de mesure	Quantité	Prix unitaire ferme
1.	EC50121 – Boîte pour commentaires sur l’accessibilité (texte anglais en premier)	Chaque boîte	1 à 5 000 boîtes	[à insérer à l’attribution du contrat] \$ par boîte
1.	EC50121 – Boîte pour commentaires sur l’accessibilité (texte anglais en premier)	Chaque boîte	5 001 à 20 000 boîtes	[à insérer à l’attribution du contrat] \$ par boîte
1.	EC50121 – Boîte pour commentaires sur l’accessibilité (texte anglais en premier)	Chaque boîte	20 001 à 33 000 boîtes	[à insérer à l’attribution du contrat] \$ par boîte

	A	B	C	D
Item #	Description de l'item	Unité de mesure	Quantité	Prix unitaire ferme
2.	EC50121-1 – Boîte pour commentaires sur l'accessibilité (texte français en premier)	Chaque boîte	1 à 5 000 boîtes	[à insérer à l'attribution du contrat] \$ par boîte
2.	EC50121-1 – Boîte pour commentaires sur l'accessibilité (texte français en premier)	Chaque boîte	5 001 à 10 000 boîtes	[à insérer à l'attribution du contrat] \$ par boîte



Boîte pour commentaires sur l'accessibilité

Partie 8 – Critères d'évaluation financière

Révisé le 27 mars 2017



Partie 8 – Critères d'évaluation financière

Prix unitaire ferme

Le soumissionnaire doit proposer un prix unitaire ferme pour accomplir tous les services définis à l'Annexe A – Énoncé des travaux. Afin de déterminer ce prix, le soumissionnaire reconnaît que, si elle obtient un contrat, il sera payé selon le calendrier des paiements figurant à l'annexe B du contrat qui en résulte. Les prix unitaires fermes indiqués par le soumissionnaire doit être en dollars canadiens et n'incluent pas les taxes de vente applicables.

La Partie 8 doit obligatoirement être remplie au complet. Veuillez indiquer le prix de chaque article ci-dessous en fonction des quantités requises.

Le prix unitaire ferme doit obligatoirement inclure les frais des palettes et les frais de transport.

Pour fins d'évaluation financière seulement, le prix total évalué sera calculé basé sur la somme des prix unitaires de toutes les quantités ainsi que toutes les périodes (période initiale et période d'option, quantités initiales et options pour quantités additionnelles).

Période initiale: date d'attribution du contrat jusqu'au 31 mars 2020

Item #	A Description de l'item	B Unité de mesure	C Quantité	D Prix unitaire ferme	E Prix calculé ferme
1.	EC50121 – Boîte pour commentaires sur l'accessibilité (texte anglais en premier)	Chaque boîte	33 000 boîtes	à insérer par le soumissionnaire \$ par boîte	à insérer par le soumissionnaire \$
2.	EC50121-1 – Boîte pour commentaires sur l'accessibilité (texte français en premier)	Chaque boîte	10 000 boîtes	à insérer par le soumissionnaire \$ par boîte	à insérer par le soumissionnaire \$
Prix total					à insérer par le soumissionnaire \$

Option pour quantités additionnelles durant la période initiale (date d'attribution du contrat jusqu'au 31 mars 2020) :

	A	B	C	D
Item #	Description de l'item	Unité de mesure	Quantité	Prix unitaire ferme
1.	EC50121 – Boîte pour commentaires sur l'accessibilité (texte anglais en premier)	Chaque boîte	1 à 5 000 boîtes	à insérer par le soumissionnaire \$ par boîte
2.	EC50121-1 – Boîte pour commentaires sur l'accessibilité (texte français en premier)	Chaque boîte	1 à 2 000 boîtes	à insérer par le soumissionnaire \$ par boîte

Option pour quantités additionnelles durant la période d'option (du 1^{er} avril 2020 au 31 mars 2021) :

	A	B	C	D
Item #	Description de l'item	Unité de mesure	Quantité	Prix unitaire ferme
1.	EC50121 – Boîte pour commentaires sur l'accessibilité (texte anglais en premier)	Chaque boîte	1 à 5 000 boîtes	à insérer par le soumissionnaire \$ par boîte
1.	EC50121 – Boîte pour commentaires sur l'accessibilité (texte anglais en premier)	Chaque boîte	5,001 à 20 000 boîtes	à insérer par le soumissionnaire \$ par boîte
1.	EC50121 – Boîte pour commentaires sur l'accessibilité (texte anglais en premier)	Chaque boîte	20 001 à 33 000 boîtes	à insérer par le soumissionnaire \$ par boîte

	A	B	C	D
Item #	Description de l'item	Unité de mesure	Quantité	Prix unitaire ferme
2.	EC50121-1 – Boîte pour commentaires sur l'accessibilité (texte français en premier)	Chaque boîte	1 à 5 000 boîtes	à insérer par le soumissionnaire \$ par boîte

2.	EC50121-1 – Boîte pour commentaires sur l'accessibilité (texte français en premier)	Chaque boîte	5 001 à 10 000 boîtes	à insérer par le soumissionnaire \$ par boîte
----	---	--------------	-----------------------	---

Pour fins d'évaluation financière seulement, le prix total évalué sera calculé basé sur la somme des prix unitaires de toutes les quantités ainsi que toutes les périodes (période initiale et période d'option, quantités initiales et options pour quantités additionnelles).

Ni plus, ni moins

Élections Canada ne paiera pour aucun article reçu en surplus de la quantité précisée dans l'Annexe A – Énoncé des travaux, et ne paiera pas le montant total lorsqu'il reçoit moins d'articles que ce qui était prévu. Il incombe au fournisseur de s'assurer que la bonne quantité d'articles soit livrée.