



**RETURN BIDS TO:
RETOURNER LES SOUMISSIONS À:**

Public Works and Government Services / Travaux
publics et services gouvernementaux
Kingston Procurement
Des Acquisitions Kingston
86 Clarence Street, 2nd floor
Kingston
Ontario
K7L 1X3
Bid Fax: (613) 545-8067

**REQUEST FOR PROPOSAL
DEMANDE DE PROPOSITION**

**Proposal To: Public Works and Government
Services Canada**

We hereby offer to sell to Her Majesty the Queen in right of Canada, in accordance with the terms and conditions set out herein, referred to herein or attached hereto, the goods, services, and construction listed herein and on any attached sheets at the price(s) set out therefor.

**Proposition aux: Travaux Publics et Services
Gouvernementaux Canada**

Nous offrons par la présente de vendre à Sa Majesté la Reine du chef du Canada, aux conditions énoncées ou incluses par référence dans la présente et aux annexes ci-jointes, les biens, services et construction énumérés ici sur toute feuille ci-annexée, au(x) prix indiqué(s).

Comments - Commentaires

Vendor/Firm Name and Address

Raison sociale et adresse du
fournisseur/de l'entrepreneur

Issuing Office - Bureau de distribution

Public Works and Government Services / Travaux publics et
services gouvernementaux
Kingston Procurement
Des Acquisitions Kingston
86 Clarence Street, 2nd floor
Kingston
Ontario
K7L 1X3

Title - Sujet Liquid Nitrogen	
Solicitation No. - N° de l'invitation W0114-190003/A	Date 2019-05-09
Client Reference No. - N° de référence du client W0114-19-0003	
GETS Reference No. - N° de référence de SEAG PW-\$KIN-630-7796	
File No. - N° de dossier KIN-9-52001 (630)	CCC No./N° CCC - FMS No./N° VME
Solicitation Closes - L'invitation prend fin at - à 02:00 PM on - le 2019-06-19	Time Zone Fuseau horaire Eastern Daylight Saving Time EDT
F.O.B. - F.A.B. Plant-Usine: <input type="checkbox"/> Destination: <input checked="" type="checkbox"/> Other-Autre: <input type="checkbox"/>	
Address Enquiries to: - Adresser toutes questions à: Holt, Judy	Buyer Id - Id de l'acheteur kin630
Telephone No. - N° de téléphone (613) 536-4995 ()	FAX No. - N° de FAX (613) 545-8067
Destination - of Goods, Services, and Construction: Destination - des biens, services et construction: DEPARTMENT OF NATIONAL DEFENCE, RMCC Dept of Chem and Chem Eng 11 General Crerar Crescent Sawyer Bldg R69 KINGSTON Ontario K7K7B4 Canada	

Instructions: See Herein

Instructions: Voir aux présentes

Delivery Required - Livraison exigée See Herein	Delivery Offered - Livraison proposée
Vendor/Firm Name and Address Raison sociale et adresse du fournisseur/de l'entrepreneur	
Telephone No. - N° de téléphone Facsimile No. - N° de télécopieur	
Name and title of person authorized to sign on behalf of Vendor/Firm (type or print) Nom et titre de la personne autorisée à signer au nom du fournisseur/ de l'entrepreneur (taper ou écrire en caractères d'imprimerie)	
Signature	Date

TABLE DES MATIÈRES

PARTIE 1 – RENSEIGNEMENTS GÉNÉRAUX	2
1.1 BESOIN	2
1.2 COMPTE RENDU	2
1.3 ACCORDS COMMERCIAUX.....	2
1.4 SERVICE CONNEXION POSTEL.....	2
PARTIE 2 – INSTRUCTIONS À L'INTENTION DES SOUMISSIONNAIRES	2
2.1 INSTRUCTIONS, CLAUSES ET CONDITIONS UNIFORMISÉES	2
2.2 PRÉSENTATION DES SOUMISSIONS	4
2.3 DEMANDES DE RENSEIGNEMENTS – EN PÉRIODE DE SOUMISSION.....	4
2.4 LOIS APPLICABLES	5
PARTIE 3 – INSTRUCTIONS POUR LA PRÉPARATION DES SOUMISSIONS.....	5
3.1 INSTRUCTIONS POUR LA PRÉPARATION DES SOUMISSIONS	5
PARTIE 4 – PROCÉDURES D'ÉVALUATION ET MÉTHODE DE SÉLECTION	6
4.1 PROCÉDURES D'ÉVALUATION	6
4.2 MÉTHODE DE SÉLECTION	6
PARTIE 5 – ATTESTATIONS ET RENSEIGNEMENTS SUPPLÉMENTAIRES	7
5.1 ATTESTATIONS EXIGÉES AVEC LA SOUMISSION	7
5.2 ATTESTATIONS PRÉALABLES À L'ATTRIBUTION DU CONTRAT ET RENSEIGNEMENTS SUPPLÉMENTAIRES	7
PARTIE 6 – CLAUSES DU CONTRAT SUBSÉQUENT	8
6.1 EXIGENCES RELATIVES À LA SÉCURITÉ.....	8
6.2 BESOIN	8
6.3 CLAUSES ET CONDITIONS UNIFORMISÉES	8
6.4 DURÉE DU CONTRAT	8
6.5 RESPONSABLES.....	8
6.6 PAIEMENT.....	9
6.7 INSTRUCTIONS RELATIVES À LA FACTURATION.....	10
6.8 ATTESTATIONS ET RENSEIGNEMENTS SUPPLÉMENTAIRES	10
6.9 LOIS APPLICABLES	10
6.10 ORDRE DE PRIORITÉ DES DOCUMENTS	10
6.11 CLAUSES DU <i>GUIDE DES CCUA</i>	11
6.12 ASSURANCE – EXIGENCES PARTICULIÈRES.....	11
ANNEXE « A »	12
BESOIN	12
ANNEXE « B »	16
BASE DE PAIEMENT	16
ANNEXE « C » DE LA PARTIE 3 DE LA DEMANDE DE SOUMISSIONS	18
INSTRUMENTS DE PAIEMENT ÉLECTRONIQUE.....	18
ANNEXE « D »	19
EXIGENCES D'ASSURANCES.....	19

PARTIE 1 – RENSEIGNEMENTS GÉNÉRAUX

1.1 Besoin

Le besoin est décrit en détail à l'article 6.2 des clauses du contrat éventuel.

1.2 Compte rendu

Les soumissionnaires peuvent demander un compte rendu des résultats du processus de demande de soumissions. Les soumissionnaires devraient en faire la demande à l'autorité contractante dans les 15 jours ouvrables, suivant la réception des résultats du processus de demande de soumissions. Le compte rendu peut être fourni par écrit, par téléphone ou en personne.

1.3 Accords commerciaux

Ce besoin est assujéti aux dispositions de l'Accord de libre-échange nord-américain (ALENA) et de l'Accord de libre-échange canadien (ALEC).

1.4 Service Connexion postal

Cette demande de soumissions permet aux soumissionnaires d'utiliser le service Connexion postal offert par la Société canadienne des postes pour la transmission électronique de leur soumission. Les soumissionnaires doivent consulter la partie 2, Instructions à l'intention des soumissionnaires, et la partie 3, Instructions pour la préparation des soumissions, de la demande de soumissions, pour obtenir de plus amples renseignements.

PARTIE 2 – INSTRUCTIONS À L'INTENTION DES SOUMISSIONNAIRES

2.1 Instructions, clauses et conditions uniformisées

Les instructions uniformisées 2003 sont modifiées comme suit :

- l'article 08, Transmission par télécopieur ou par le service Connexion postal, est modifié comme suit :
le sous-article 2. est entièrement supprimé et remplacé par ce qui suit :

2. Connexion postal

- a. Sauf indication contraire dans la demande de soumissions, les soumissions peuvent être transmises à l'aide du service Connexion postal offert par la Société canadienne des postes.
 - i. TPSGC, région de la capitale nationale : La seule adresse de courriel acceptable avec Connexion postal pour transmettre une réponse à une demande de soumissions établie par l'administration centrale de TPSGC est :
tpsgc.dgareceptiondessoumissions-abbidreceiving.pwgsc@tpsgc-pwgsc.gc.ca

ou le cas échéant, l'adresse courriel indiquée dans la demande de soumissions.
 - ii. Bureaux régionaux de TPSGC : La seule adresse de courriel acceptable avec Connexion postal pour transmettre une réponse à une demande de soumissions établie par les bureaux régionaux de TPSGC est indiquée dans la demande de soumissions.
- b. Pour transmettre une soumission à l'aide du service Connexion postal, le soumissionnaire doit utiliser l'une des deux options suivantes :
 - i. envoyer directement sa soumission uniquement à l'Unité de réception des soumissions de TPSGC précisée à l'aide de sa propre licence d'utilisateur du

-
- service Connexion postel en vigueur entre son entreprise et la Société canadienne des postes; ou
- ii. envoyer dès que possible et, dans tous les cas, au moins six jours ouvrables avant la date de clôture de la demande de soumissions (afin de garantir une réponse), un courriel qui contient le numéro de la demande de soumissions à l'Unité de réception des soumissions de TPSGC précisée pour demander d'ouvrir une conversation Connexion postel. Les demandes d'ouverture de conversation Connexion postel reçues après cette date pourraient rester sans réponse.
- c. Si le soumissionnaire envoie un courriel demandant le service Connexion postel à l'Unité de réception des soumissions précisée dans la demande de soumissions, un agent de l'Unité de réception des soumissions entamera alors la conversation Connexion postel. La conversation du service Connexion postel créera une notification par courriel de la Société canadienne des postes invitant le soumissionnaire à accéder au message dans la conversation et à prendre les mesures nécessaires pour répondre. Le soumissionnaire pourra transmettre sa soumission en réponse à la notification à n'importe quel moment avant la date et l'heure de clôture de la demande de soumissions.
- d. Si le soumissionnaire utilise sa licence d'entreprise en vigueur pour envoyer sa soumission, il doit maintenir la conversation Connexion postel ouverte jusqu'à au moins 30 jours ouvrables après la date et l'heure de clôture de la demande de soumissions.
- e. Le numéro de la demande de soumissions devrait être indiqué dans le champ réservé à la description dans toutes les transmissions électroniques.
- f. Il est important de savoir qu'il faut avoir une adresse postale canadienne pour utiliser le service Connexion postel. Si le soumissionnaire n'en a pas, il peut utiliser l'adresse de l'Unité de réception des soumissions indiquée dans la demande de soumissions pour s'inscrire au service Connexion postel.
- g. Dans le cas des transmissions par le service Connexion postel, le Canada ne pourra pas être tenu responsable de tout retard ou panne touchant la transmission ou la réception des soumissions. Entre autres, le Canada n'assumera aucune responsabilité pour ce qui suit :
- i. réception d'une soumission brouillée, corrompue ou incomplète;
 - ii. disponibilité ou état du service Connexion postel;
 - iii. incompatibilité entre le matériel utilisé pour l'envoi et celui utilisé pour la réception;
 - iv. retard dans la transmission ou la réception de la soumission;
 - v. défaut de la part du soumissionnaire de bien indiquer la soumission;
 - vi. illisibilité de la soumission;
 - vii. sécurité des données contenues dans la soumission;
 - viii. incapacité de créer une conversation électronique par le service Connexion postel.
- h. L'Unité de réception des soumissions enverra un accusé de réception des documents de la soumission au moyen de la conversation Connexion postel, peu importe si la conversation a été initiée par le fournisseur à l'aide de sa propre licence ou par l'Unité de réception des soumissions. Cet accusé de réception ne confirmera que la réception des documents de soumission et ne confirmera pas si les pièces jointes peuvent être ouvertes ou si le contenu est lisible.
- i. Les soumissionnaires doivent veiller à utiliser la bonne adresse courriel pour l'Unité de réception des soumissions lorsqu'ils amorcent une conversation dans Connexion postel ou communiquent avec l'Unité de réception des soumissions et ne doivent pas se fier à l'exactitude d'un copié-collé de l'adresse courriel dans le système Connexion postel.
- j. Une soumission transmise par le service Connexion postel constitue la soumission officielle du soumissionnaire et doit être conforme à l'article 05.

Toutes les instructions, clauses et conditions identifiées dans la demande de soumissions par un numéro, une date et un titre sont reproduites dans le [Guide des clauses et conditions uniformisées d'achat](https://achatsetventes.gc.ca/politiques-et-lignes-directrices/guide-des-clauses-et-conditions-uniformisees-d-achat) (<https://achatsetventes.gc.ca/politiques-et-lignes-directrices/guide-des-clauses-et-conditions-uniformisees-d-achat>) publié par Travaux publics et Services gouvernementaux Canada.

Les soumissionnaires qui présentent une soumission s'engagent à respecter les instructions, les clauses et les conditions de la demande de soumissions, et acceptent les clauses et les conditions du contrat subséquent.

Le document [2003](#) (2018-05-22) Instructions uniformisées - biens ou services - besoins concurrentiels, est incorporé par renvoi dans la demande de soumissions et en fait partie intégrante.

Le paragraphe 5.4 du document [2003](#), Instructions uniformisées – biens ou services – besoins concurrentiels, est modifié comme suit :

Supprimer : 60 jours

Insérer : 90 jours

2.2 Présentation des soumissions

Les soumissions doivent être présentées uniquement à l'Unité de réception des soumissions de Travaux publics et Services gouvernementaux Canada (TPSGC) au plus tard à la date et à l'heure indiquées à la page 1 de la demande de soumissions. Les soumissionnaires doivent acheminer leur soumission à l'endroit suivant :

Réception des soumissions Travaux publics et Services Gouvernementaux Canada
Approvisionnement de Kingston
86 rue Clarence, 2^{ème} étage
Kingston, ON K7L 1X3
Fax pour soumissions : (613) 545-8067

L'adresse courriel pour service Connexion postal : TPSGC.orreceptiondessoumissions-orbidreceiving.PWGSC@tpsgc-pwgsc.gc.ca

Remarque : Les soumissions ne seront pas acceptées si elles sont envoyées directement à cette adresse de courriel. Cette adresse de courriel doit être utilisée pour ouvrir une conversation Connexion postal, tel qu'indiqué dans les instructions uniformisées [2003](#), ou pour envoyer des soumissions au moyen d'un message Connexion postal si le soumissionnaire utilise sa propre licence d'utilisateur du service Connexion postal.

2.3 Demandes de renseignements – en période de soumission

Toutes les demandes de renseignements doivent être présentées par écrit à l'autorité contractante au moins 15 jours civils avant la date de clôture des soumissions. Pour ce qui est des demandes de renseignements reçues après ce délai, il est possible qu'on ne puisse pas y répondre.

Les soumissionnaires devraient citer le plus fidèlement possible le numéro de l'article de la demande de soumissions auquel se rapporte la question et prendre soin d'énoncer chaque question de manière suffisamment détaillée pour que le Canada puisse y répondre avec exactitude. Les demandes de renseignements techniques qui ont un caractère exclusif doivent porter clairement la mention « exclusif » vis-à-vis de chaque article pertinent. Les éléments portant la mention « exclusif » feront l'objet d'une discrétion absolue, sauf dans les cas où le Canada considère que la demande de renseignements n'a pas un caractère exclusif. Dans ce cas, le Canada peut réviser les questions ou peut demander au soumissionnaire de le faire, afin d'en éliminer le caractère exclusif, et permettre la transmission des réponses à tous les soumissionnaires. Le Canada peut ne pas répondre aux demandes de renseignements dont la formulation ne permet pas de les diffuser à tous les soumissionnaires.

2.4 Lois applicables

Tout contrat subséquent sera interprété et régi selon les lois en vigueur en Ontario, et les relations entre les parties seront déterminées par ces lois.

À leur discrétion, les soumissionnaires peuvent indiquer les lois applicables d'une province ou d'un territoire canadien de leur choix, sans que la validité de leur soumission ne soit mise en question, en supprimant le nom de la province ou du territoire canadien précisé et en insérant le nom de la province ou du territoire canadien de leur choix. Si aucun changement n'est indiqué, cela signifie que les soumissionnaires acceptent les lois applicables indiquées.

PARTIE 3 – INSTRUCTIONS POUR LA PRÉPARATION DES SOUMISSIONS

3.1 Instructions pour la préparation des soumissions

- Si le soumissionnaire choisit d'envoyer sa soumission par voie électronique, le Canada exige de sa part qu'il respecte l'article 08 des instructions uniformisées 2003. Le système Connexion postel a une limite de 1 Go par message individuel affiché et une limite de 20 Go par conversation.

La soumission doit être présentée en sections distinctes comme suit :

Section I : Soumission technique
Section II : Soumission financière
Section III : Attestations

- Si le soumissionnaire choisit de transmettre sa soumission sur papier, le Canada demande que la soumission soit présentée en sections distinctes, comme suit :

Section I : Soumission technique (1 copies papier)
Section II : Soumission financière (1 copies papier)
Section III : Attestations (1 copies papier)

En cas d'incompatibilité entre le libellé de la copie électronique sur le media et de la copie papier, le libellé de la copie papier l'emportera sur celui de la copie électronique.

- Si le soumissionnaire fournit simultanément plusieurs copies de sa soumission à l'aide de méthodes de livraison acceptable, et en cas d'incompatibilité entre le libellé de la copie électronique transmise par le service Connexion postel et celui de la copie papier, le libellé de la copie électronique transmise par le service Connexion postel aura préséance sur le libellé des autres copies.

Les prix doivent figurer dans la soumission financière seulement. Aucun prix ne doit être indiqué dans une autre section de la soumission.

Le Canada demande que les soumissionnaires suivent les instructions de présentation décrites ci-dessous pour préparer leur soumission en format papier

- utiliser du papier de 8,5 po x 11 po (216 mm x 279 mm);
- utiliser un système de numérotation correspondant à celui de la demande de soumissions.

En avril 2006, le Canada a adopté une politique exigeant que les ministères et organismes fédéraux prennent les mesures nécessaires pour tenir compte des facteurs environnementaux dans le processus d'approvisionnement : la [Politique d'achats écologiques](https://www.tbs-sct.gc.ca/pol/doc-fra.aspx?id=32573) (<https://www.tbs-sct.gc.ca/pol/doc-fra.aspx?id=32573>). Pour aider le Canada à atteindre ses objectifs, les soumissionnaires devraient :

- 1) utiliser du papier de 8,5 po x 11 po (216 mm x 279 mm) contenant des fibres certifiées provenant d'un aménagement forestier durable et contenant au moins 30 % de matières recyclées;
- 2) utiliser un format qui respecte l'environnement : impression noir et blanc plutôt qu'en couleur, recto verso/à double face, broché ou agrafé, sans reliure Cerlox, reliure à attaches ou reliure à anneaux.

Section I : Soumission technique

Dans leur soumission technique, les soumissionnaires devraient expliquer et démontrer comment ils entendent répondre aux exigences et comment ils réaliseront les travaux.

Section II : Soumission financière

Les soumissionnaires doivent présenter leur soumission financière en conformité avec la base de paiement.

3.1.1 Paiement électronique de factures – soumission

Si vous êtes disposés à accepter le paiement de factures au moyen d'instruments de paiement électronique, compléter l'annexe « C » Instruments de paiement électronique, afin d'identifier lesquels sont acceptés.

Si l'annexe « C » Instruments de paiement électronique n'a pas été complétée, il sera alors convenu que le paiement de factures au moyen d'instruments de paiement électronique ne sera pas accepté.

L'acceptation des instruments de paiement électronique ne sera pas considérée comme un critère d'évaluation.

3.1.2 Fluctuation du taux de change

C3011T (2013-11-06) Fluctuation du taux de change

Section III : Attestations

Les soumissionnaires doivent présenter les attestations et renseignements supplémentaires exigés à la Partie 5.

PARTIE 4 – PROCÉDURES D'ÉVALUATION ET MÉTHODE DE SÉLECTION

4.1 Procédures d'évaluation

- a) Les soumissions reçues seront évaluées par rapport à l'ensemble des exigences de la demande de soumissions, incluant les critères d'évaluation techniques et financiers.
- b) Une équipe d'évaluation composée de représentants du Canada évaluera les soumissions.

4.1.1 Évaluation financière

Clause du *Guide des CCUA* A0220T (2014-06-26) Évaluation du prix

4.2 Méthode de sélection

Une soumission doit respecter toutes les exigences de la demande de soumissions pour être déclarée recevable. La soumission recevable avec le prix évalué le plus bas sera recommandée pour attribution d'un contrat.

Le prix évalué le plus bas sera calculé comme suit:

$(\text{article 4.1 b}) \times 12) + (\text{article 4.2 b}) \times 12) + (\text{article 4.3 b}) \times 12) + (\text{article 4.4 b}) \times 12) + (\text{article 4.5 b}) \times 12) + (\text{article 5.1 b}) \times 22,000) + (\text{article 5.2 b}) \times 22,000) + (\text{article 5.3 b}) \times 22,000) + (\text{article 5.4 b}) \times 22,000) + (\text{article 5.5 b}) \times 22,000) = \text{Le prix évalué le plus bas}$

PARTIE 5 – ATTESTATIONS ET RENSEIGNEMENTS SUPPLÉMENTAIRES

Les soumissionnaires doivent fournir les attestations et les renseignements supplémentaires exigés pour qu'un contrat leur soit attribué.

Les attestations que les soumissionnaires remettent au Canada, peuvent faire l'objet d'une vérification à tout moment par le Canada. À moins d'indication contraire, le Canada déclarera une soumission non recevable, ou à un manquement de la part de l'entrepreneur s'il est établi qu'une attestation du soumissionnaire est fausse, sciemment ou non, que ce soit pendant la période d'évaluation des soumissions ou pendant la durée du contrat.

L'autorité contractante aura le droit de demander des renseignements supplémentaires pour vérifier les attestations du soumissionnaire. À défaut de répondre et de coopérer à toute demande ou exigence imposée par l'autorité contractante, la soumission sera déclarée non recevable, ou constituera un manquement aux termes du contrat.

5.1 Attestations exigées avec la soumission

Les soumissionnaires doivent fournir les attestations suivantes dûment remplies avec leur soumission.

5.1.1 Dispositions relatives à l'intégrité - déclaration de condamnation à une infraction

Conformément aux dispositions relatives à l'intégrité des instructions uniformisées, tous les soumissionnaires doivent présenter avec leur soumission, **s'il y a lieu**, le formulaire de déclaration d'intégrité disponible sur le site Web [Intégrité – Formulaire de déclaration](http://www.tpsgc-pwgsc.gc.ca/ci-if/declaration-fra.html) (<http://www.tpsgc-pwgsc.gc.ca/ci-if/declaration-fra.html>), afin que leur soumission ne soit pas rejetée du processus d'approvisionnement.

5.2 Attestations préalables à l'attribution du contrat et renseignements supplémentaires

Les attestations et les renseignements supplémentaires énumérés ci-dessous devraient être remplis et fournis avec la soumission mais ils peuvent être fournis plus tard. Si l'une de ces attestations ou renseignements supplémentaires ne sont pas remplis et fournis tel que demandé, l'autorité contractante informera le soumissionnaire du délai à l'intérieur duquel les renseignements doivent être fournis. À défaut de fournir les attestations ou les renseignements supplémentaires énumérés ci-dessous dans le délai prévu, la soumission sera déclarée non recevable.

5.2.1 Dispositions relatives à l'intégrité – documentation exigée

Conformément à l'article intitulé Renseignements à fournir lors d'une soumission, de la passation d'un contrat ou de la conclusion d'un accord immobilier de la [Politique d'inadmissibilité et de suspension](http://www.tpsgc-pwgsc.gc.ca/ci-if/politique-policy-fra.html) (<http://www.tpsgc-pwgsc.gc.ca/ci-if/politique-policy-fra.html>), le soumissionnaire doit présenter la documentation exigée, s'il y a lieu, afin que sa soumission ne soit pas rejetée du processus d'approvisionnement.

5.2.2 Programme de contrats fédéraux pour l'équité en matière d'emploi – Attestation de soumission

En présentant une soumission, le soumissionnaire atteste que le soumissionnaire, et tout membre de la coentreprise si le soumissionnaire est une coentreprise, n'est pas nommé dans la liste des « soumissionnaires à admissibilité limitée du PCF » du Programme de contrats fédéraux (PCF) pour l'équité en matière d'emploi disponible au bas de la page du site Web [d'Emploi et Développement social Canada \(EDSC\) – Travail](https://www.canada.ca/fr/emploi-developpement-social/programmes/equite-emploi/programme-contrats-federaux.html#s4) (<https://www.canada.ca/fr/emploi-developpement-social/programmes/equite-emploi/programme-contrats-federaux.html#s4>).

Le Canada aura le droit de déclarer une soumission non recevable si le soumissionnaire, ou tout membre de la coentreprise si le soumissionnaire est une coentreprise, figure dans la liste des « soumissionnaires à admissibilité limitée du PCF » au moment de l'attribution du contrat.

PARTIE 6 – CLAUSES DU CONTRAT SUBSÉQUENT

Les clauses et conditions suivantes s'appliquent à tout contrat subséquent découlant de la demande de soumissions et en font partie intégrante.

6.1 Exigences relatives à la sécurité

6.1.1 Le contrat ne comporte aucune exigence relative à la sécurité.

6.2 Besoin

L'entrepreneur doit fournir les articles décrits à l'annexe « A », Besoin.

6.3 Clauses et conditions uniformisées

Toutes les clauses et conditions identifiées dans le contrat par un numéro, une date et un titre, sont reproduites dans le [Guide des clauses et conditions uniformisées d'achat](https://achatsetventes.gc.ca/politiques-et-lignes-directrices/guide-des-clauses-et-conditions-uniformisees-d-achat) (<https://achatsetventes.gc.ca/politiques-et-lignes-directrices/guide-des-clauses-et-conditions-uniformisees-d-achat>) publié par Travaux publics et Services gouvernementaux Canada.

6.3.1 Conditions générales

[2010A](#) (2018-06-21), Conditions générales - biens (complexité moyenne) s'appliquent au contrat et en font partie intégrante.

6.4 Durée du contrat

6.4.1 Période du contrat

La période du contrat est à partir de la date du contrat jusqu'au 30 juin 2020 inclusivement.

6.4.2 Option de prolongation du contrat

L'entrepreneur accorde au Canada l'option irrévocable de prolonger la durée du contrat pour au plus de 4 période(s) supplémentaire(s) de 1 année(s) chacune, selon les mêmes conditions. L'entrepreneur accepte que pendant la période prolongée du contrat, il sera payé conformément aux dispositions applicables prévues à la Base de paiement.

Le Canada peut exercer cette option à n'importe quel moment, en envoyant un avis écrit à l'entrepreneur au moins 15 jours civils avant la date d'expiration du contrat. Cette option ne pourra être exercée que par l'autorité contractante et sera confirmée, pour des raisons administratives seulement, par une modification au contrat.

6.4.3 Points de livraison

La livraison du besoin sera effectuée aux points de livraison identifiés à l'Annexe « A » du contrat.

6.5 Responsables

6.5.1 Autorité contractante

L'autorité contractante pour le contrat est :

Judy Holt
Spécialiste de l'approvisionnement
Travaux publics et Services gouvernementaux Canada
Direction générale des approvisionnements

86 rue Clarence, 2^{ème} étage
Kingston, ON K7L 1X3

Téléphone : 613 – 536 - 4995
Télécopieur : 613 – 545 - 8067

Courriel : judy.holt@tpsgc-pwgsc.gc.ca

L'autorité contractante est responsable de la gestion du contrat, et toute modification doit être autorisée, par écrit par l'autorité contractante. L'entrepreneur ne doit pas effectuer de travaux dépassant la portée du contrat ou des travaux qui n'y sont pas prévus suite à des demandes ou des instructions verbales ou écrites de toute personne autre que l'autorité contractante.

6.5.2 Chargé de projet

Le chargé de projet pour le contrat est :

Nom : _____
Titre : _____
Organisation : _____
Adresse : _____

Téléphone : ____ ____ ____
Télécopieur : ____ ____ ____
Courriel : _____

Le chargé de projet représente le ministère ou l'organisme pour lequel les travaux sont exécutés dans le cadre du contrat. Il est responsable de toutes les questions liées au contenu technique des travaux prévus dans le contrat. On peut discuter des questions techniques avec le chargé de projet; cependant, celui-ci ne peut pas autoriser les changements à apporter à l'énoncé des travaux. De tels changements peuvent être effectués uniquement au moyen d'une modification de contrat émise par l'autorité contractante.

6.5.3 Représentant de l'entrepreneur

Nom et numéro de téléphone de la personne responsable des renseignements généraux et pour suivi de la livraison:

Nom : _____
Téléphone : ____ ____ ____
Télécopieur : ____ ____ ____
Courriel : _____

Nom et numéro de téléphone d'une personne qualifiée en mesure de répondre à toute situation d'urgence concernant le matériel et les produits fournis par l'entrepreneur:

Nom : _____
Téléphone : ____ ____ ____
Télécopieur : ____ ____ ____
Courriel : _____

6.6 Paiement

6.6.1 Base de paiement - prix ferme, prix unitaire(s) ferme(s) ou prix de lot(s) ferme(s)

À condition de remplir de façon satisfaisante toutes ses obligations en vertu du contrat, l'entrepreneur sera payé des prix unitaire(s) ferme(s) précisé(s) dans l'annexe B – Base de Paiement, selon un montant total de **à déterminé** \$. Les droits de douane sont inclus et les taxes applicables sont en sus.

Le Canada ne paiera pas l'entrepreneur pour tout changement à la conception, toute modification ou interprétation des travaux, à moins que ces changements à la conception, ces modifications ou ces interprétations n'aient été approuvés par écrit par l'autorité contractante avant d'être intégrés aux travaux.

6.6.2 Limite de prix

Clause du *Guide des CCUA* C6000C (2017-08-17), Limite de prix

6.6.3 Paiements multiples

Clause du *Guide des CCUA* H1001C (2008-05-12), Paiements Multiples

6.6.4 Paiement électronique de factures – contrat

L'entrepreneur accepte d'être payé au moyen de l'un des instruments de paiement électronique suivants: **à déterminé**

6.7 Instructions relatives à la facturation

1. L'entrepreneur doit soumettre ses factures conformément à l'article intitulé « Présentation des factures » des conditions générales. Les factures ne doivent pas être soumises avant que tous les travaux identifiés sur la facture soient complétés.
2. Les factures doivent être distribuées comme suit :
 - a. L'original et un (1) exemplaire doivent être envoyés à l'adresse qui apparaît à la page 1 du contrat pour attestation et paiement.
 - b. Un (1) exemplaire doit être envoyé à l'autorité contractante identifiée sous l'article intitulé « Responsables » du contrat.

6.8 Attestations et renseignements supplémentaires

6.8.1 Conformité

À moins d'indication contraire, le respect continu des attestations fournies par l'entrepreneur avec sa soumission ou préalablement à l'attribution du contrat, ainsi que la coopération constante quant aux renseignements supplémentaires, sont des conditions du contrat et leur non-respect constituera un manquement de la part de l'entrepreneur. Les attestations pourront faire l'objet de vérifications par le Canada pendant toute la durée du contrat.

6.9 Lois applicables

Le contrat doit être interprété et régi selon les lois en vigueur en Ontario, et les relations entre les parties seront déterminées par ces lois.

6.10 Ordre de priorité des documents

En cas d'incompatibilité entre le libellé des textes énumérés dans la liste, c'est le libellé du document qui apparaît en premier sur la liste qui l'emporte sur celui de tout autre document qui figure plus bas sur ladite liste.

- a) les articles de la convention;
- b) les conditions générales ;
- d) Annexe A, Besoin;
- e) Annexe B, Base de Paiement;
- f) Annexe D, Exigences d'assurances ;
- g) la soumission de l'entrepreneur en date du _____

6.11 Clauses du *Guide des CCUA*

Clauses du *Guide des CCUA* A9062C (2011-05-16), Règlements concernant les emplacements des Forces canadiennes

Clauses du *Guide des CCUA* B1505C (2016-01-28), Transport des marchandises dangereuses/produits dangereux

Clauses du *Guide des CCUA* D3015C (2014-09-25), Marchandises dangereuses / produits dangereux - conformité de l'étiquetage et de l'emballage

6.12 Assurance – exigences particulières

L'entrepreneur doit respecter les exigences en matière d'assurance prévues à l'annexe D.

L'entrepreneur doit maintenir la couverture d'assurance exigée pendant toute la durée du contrat. Le respect des exigences en matière d'assurance ne dégage pas l'entrepreneur de sa responsabilité en vertu du contrat, ni ne la diminue.

L'entrepreneur est responsable de décider si une assurance supplémentaire est nécessaire pour remplir ses obligations en vertu du contrat et pour se conformer aux lois applicables. Toute assurance supplémentaire souscrite est à la charge de l'entrepreneur ainsi que pour son bénéfice et sa protection.

L'entrepreneur doit faire parvenir à l'autorité contractante, dans les dix (10) jours suivant la date d'attribution du contrat, un certificat d'assurance montrant la couverture d'assurance et confirmant que la police d'assurance conforme aux exigences est en vigueur. Pour les soumissionnaires établis au Canada, l'assurance doit être souscrite auprès d'un assureur autorisé à faire affaire au Canada, cependant, pour les soumissionnaires établis à l'étranger, la couverture d'assurance doit être prise avec un assureur détenant une cote A.M. Best d'au moins « A- ». L'entrepreneur doit, à la demande de l'autorité contractante, transmettre au Canada une copie certifiée de toutes les polices d'assurance applicables.

ANNEXE « A »

BESOIN

1.0 Contexte

1.1 Le Département de chimie et de génie chimique du Collège militaire royal du Canada, Kingston (ON) a besoin de fournir et de livrer de l'azote liquide, y compris l'installation et la location d'un réservoir de 750 L fourni par le vendeur et son retrait à l'expiration du contrat, si nécessaire.

1.2 Le vendeur doit livrer de façon hebdomadaire de l'azote liquide pour remplir le réservoir de 750 litres.

1.3 Les besoins en azote liquide varient selon les laboratoires. En cas de besoin, le technicien remplit son cylindre à partir de ce réservoir.

1.4 Nous recevons actuellement en moyenne 500 litres d'azote liquide chaque semaine. Le maintien d'un flux continu d'azote liquide dans le bâtiment est obligatoire, car plusieurs équipements en dépendent.

2.0 Exigences du projet

2.1 Apport d'azote liquide

2.1.1 Le vendeur doit fournir chaque semaine de l'azote liquide de la composition suivante: Analyse typique de spécification de composant.

pureté minimale en azote 99.998%
monoxyde de carbone <5 ppm<0.5 ppm
oxygène <10 ppm<0.5 ppm
eau <3.5 ppm<0.5ppm

2.1.2 Le vendeur doit avoir un camion équipé d'une connexion ORCA compatible avec la valve de remplissage située à l'extérieur du bâtiment Sawyer.

2.1.3 Un bon de livraison, daté, indiquant clairement la quantité d'azote liquide livrée doit être fourni avec chaque remplissage. Ce document doit être laissé dans la boîte aux lettres située à l'extérieur du bâtiment Sawyer, directement au-dessus des ports de connexion.

2.2 Location de réservoir

2.2.1 Le vendeur doit fournir et installer, en location, un réservoir d'azote liquide répondant aux spécifications suivantes:

1. Réservoir d'azote liquide isolé à double paroi de 750 L
2. Le réservoir doit être construit avec les dernières technologies et respecter toutes les normes de sécurité.
3. Le rapport de fabrication du fabricant doit être fourni lors de l'installation du réservoir.
4. La pression d'isolation sous-vide du réservoir doit être mesurée et doit respecter les normes de l'industrie lorsqu'il est installé ou à tout moment lorsque l'intégrité du vide est mise en cause par le responsable technique. Le vendeur doit fournir un rapport sur la pression d'isolation sous vide au responsable technique.

5. Si un problème de vide est détecté, il doit être corrigé. Le vendeur devra continuer à fournir de l'azote si et quand le réservoir doit être réparé.

6. Le système (valves, tuyauterie et raccords) doit être testé afin de détecter les fuites éventuelles au début du contrat ainsi qu'à tout moment où une fuite est suspectée et signalée à l'acheteur par le responsable technique.

2.2.2 Toute modification apportée au matériel appartenant au vendeur ne doit ni interrompre ni empêcher la fourniture et la livraison de l'azote liquide.

2.2.3 Le vendeur doit fournir une autre méthode d'approvisionnement au cas où des réparations seraient nécessaires et que le système serait arrêté.

2.2.4 Tous les coûts d'installation, y compris la main-d'œuvre et les matériaux qui seraient nécessaires pour l'installation (par exemple, mais sans s'y limiter - valves de tuyauterie) doivent être inclus dans la proposition.

2.3 Période de transition

2.3.1 Le vendeur doit être en mesure de fournir et d'installer le nouveau réservoir, prêt pour utilisation, dans un délai maximal de 30 jours civils après l'octroi du contrat.

2.3.2 Si le contrat est attribué à un nouveau vendeur, celui-ci sera informé de la date d'installation prévue et disposera d'un délai de 15 jours civils pour retirer son réservoir. Le nouveau vendeur aura 15 jours civils pour effectuer l'installation du nouveau réservoir.

2.3.3 Le nouveau vendeur doit satisfaire à l'exigence d'environ 500 L d'azote liquide par semaine pendant la phase de transition jusqu'à la fin de l'installation de son réservoir de 750 L. Les coûts de mise en œuvre et d'exploitation au cours de la période de transition doivent être inclus dans l'annexe B. Le coût par litre d'azote liquide fourni au cours de cette période sera payé au taux déterminé pour le nouveau contrat (section 5, première année).

2.3.4 Ces conditions de transition s'appliqueront également à la fin du contrat.

2.4 Plan d'urgence

2.4.1 Dans les 30 jours suivant l'attribution du contrat, le vendeur doit fournir un plan d'urgence conformément au Règlement sur les produits dangereux (11 février 2015) et aux informations contenues dans la fiche de données de sécurité. Ce plan doit inclure:

- a) Mesures en cas de déversement
- b) Mesures préventives
- c) Mesures en cas de bris du système
- d) Numéro d'urgence du vendeur

3.0 Autres obligations

3.1 Obligations du vendeur

3.1.1 Outre les obligations décrites ci-dessus, le vendeur doit garantir un approvisionnement constant en azote liquide et éviter toute pénurie, y compris pendant la période de transition dans le cas d'un nouveau vendeur.

3.2 Obligations du client (Collège militaire royal - département de chimie et génie chimique.)

3.2.1 Assurer l'accès aux installations et équipements situés à l'extérieur du bâtiment.

3.2.2 Fournir un accès aux installations et équipements situés à l'intérieur du bâtiment pendant la période de transition (accès limité aux jours et heures de travail, du lundi au vendredi de 8h00 à 16h00).

3.2.3 Assurer accès au personnel disponible pour coordonner les activités de transition.

4.0 Emplacement des travaux et point de livraison

Département de chimie et génie chimique
11 General Crerar Cres, Sawyer R69
Kingston, ON, K7K 7B4

5.0 Photos de l'emplacement du réservoir

Connexion Extérieure:

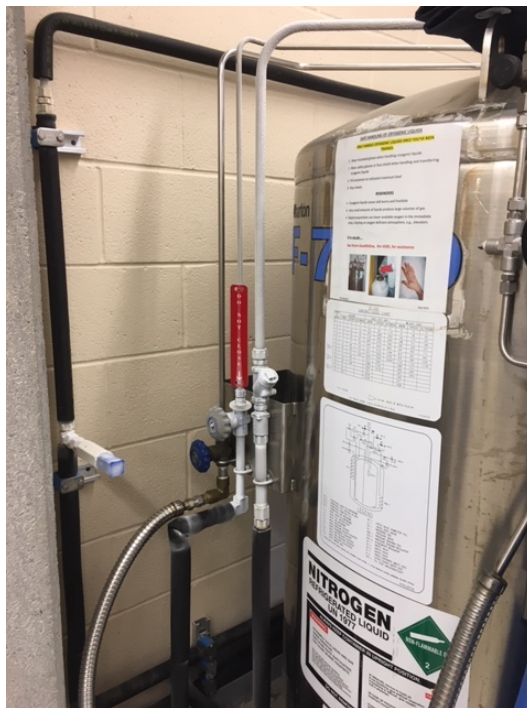


N° de l'invitation - Sollicitation No.
W0114-190003/A
N° de réf. du client - Client Ref. No.

N° de la modif - Amd. No.
File No. - N° du dossier
KIN-9-52001

Id de l'acheteur - Buyer ID
KIN630
N° CCC / CCC No./ N° VME - FMS

Connexions Intérieur:



ANNEXE « B »

BASE DE PAIEMENT

Remarque : le texte en italique ne sera pas inclus dans tout contrat subséquent.

Les prix indiqués aux présentes sont tous des prix unitaires fermes tout compris, en dollars canadiens, comprenant tous les frais de livraison, et Destination FAB. La taxe sur les produits et services ou la taxe de vente harmonisée est en sus, si elle s'applique.

Le soumissionnaire doit fournir des prix fermes pour tous les articles. La disposition des prix ne doit pas être modifiée, sauf pour l'ajout d'un nombre dans chacun des espaces vides.

La quantité estimative indiquée dans le tableau d'établissement des prix ci-dessous est fournie aux fins d'évaluation seulement et ne figurera dans tout contrat subséquent.

Veuillez compléter les deux dernières colonnes du tableau suivant:

Art. #	Description	Période	a	Unité	b	Prix total (a x b)
			Qté est.		Prix ferme	
1	Frais de transition ¹	au début du contrat	7	jour	\$	\$
2	Frais d'installation du réservoir	au début du contrat	1	lot	\$	\$
3	Frais d'enlèvement de réservoir	à la fin du contrat, si applicable	1	lot	\$	\$
4	Location du réservoir	Sur 5 années				
	.1 Année #1	Date of award - 30 juin 2020	12	mois	\$	\$
	.2 Année d'option #1	1 juillet 2020 - 30 juin 2021	12	mois	\$	\$
	.3 Année d'option #2	1 juillet 2021 - 30 juin 2022	12	mois	\$	\$
	.4 Année d'option #3	1 juillet 2022 - 30 juin 2023	12	mois	\$	\$
	.5 Année d'option #4	1 juillet 2023 - 30 juin 2024	12	mois	\$	\$
5	Azote liquide					
	.1 Année #1	Date d'attribution - 30 juin 2020	2200 0	Litre ²	\$	\$
	.2 Année d'option #1	1 juillet 2020 - 30 juin 2021	2200 0	Litre ²	\$	\$

N° de l'invitation - Sollicitation No.
W0114-190003/A
N° de réf. du client - Client Ref. No.

N° de la modif - Amd. No.
File No. - N° du dossier
KIN-9-52001

Id de l'acheteur - Buyer ID
KIN630
N° CCC / CCC No./ N° VME - FMS

	.3 Année d'option #2	1 juillet 2021 - 30 juin 2022	2200 0	Litre ²	\$	\$
	.4 Année d'option #3	1 juillet 2022 - 30 juin 2023	2200 0	Litre ²	\$	\$
	.5 Année d'option #4	1 juillet 2023 - 30 juin 2024	2200 0	Litre ²	\$	\$
						\$

¹ Incluant les frais de mise en place et de fonctionnement de la solution proposée pour permettre un approvisionnement constant durant le remplacement du réservoir principal (section A3.3 de l'annexe A), mais excluant le coût de l'azote liquide qui sera payé en plus selon le prix unitaire ferme par litre de l'article n ° 5 du tableau ci-dessus.

²La quantité annuelle estimée de 22 000 L est basée sur une quantité moyenne d'azote liquide achetée au cours des 5 dernières années et est utilisée uniquement à des fins d'évaluation. Le prix de l'azote liquide par litre comprend tous les frais d'envoi et les coûts environnementaux. La fréquence de livraison est hebdomadaire.

N° de l'invitation - Sollicitation No.
W0114-190003/A
N° de réf. du client - Client Ref. No.

N° de la modif - Amd. No.
File No. - N° du dossier
KIN-9-52001

Id de l'acheteur - Buyer ID
KIN630
N° CCC / CCC No./ N° VME - FMS

ANNEXE « C » de la PARTIE 3 de la DEMANDE DE SOUMISSIONS

INSTRUMENTS DE PAIEMENT ÉLECTRONIQUE

Le soumissionnaire accepte d'être payé au moyen de l'un des instruments de paiement électronique suivants :

- ☐ Carte d'achat VISA ;
- ☐ Carte d'achat MasterCard ;
- ☐ Dépôt direct (national et international) ;
- ☐ Échange de données informatisées (EDI) ;
- ☐ Virement télégraphique (international seulement) ;
- ☐ Système de transfert de paiements de grande valeur (plus de 25 M\$)

ANNEXE « D »

EXIGENCES D'ASSURANCES

1. Assurance de responsabilité civile commerciale

1. L'entrepreneur doit souscrire et maintenir pendant toute la durée du contrat une police d'assurance responsabilité civile commerciale d'un montant équivalant à celui habituellement fixé pour un contrat de cette nature; toutefois, la limite de responsabilité ne doit pas être inférieure à 2 000 000 \$ par accident ou par incident et suivant le total annuel.
2. La police d'assurance responsabilité civile commerciale doit comprendre les éléments suivants :
 - a. Assuré additionnel : Le Canada est désigné comme assuré additionnel, mais seulement en ce qui concerne les responsabilités qui peuvent découler de l'exécution du contrat par l'entrepreneur. L'intérêt du Canada devrait se lire comme suit : Le Canada, représenté par Travaux publics et Services gouvernementaux Canada.
 - b. Blessures corporelles et dommages matériels causés à des tiers découlant des activités de l'entrepreneur.
 - c. Produits et activités complétées : Couverture pour les blessures corporelles et dommages matériels découlant de biens ou de produits fabriqués, vendus, manipulés ou distribués par l'entrepreneur, ou découlant des activités complétées par l'entrepreneur.
 - d. Préjudice personnel : Sans s'y limiter, la couverture doit comprendre la violation de la vie privée, la diffamation verbale ou écrite, l'arrestation illégale, la détention ou l'incarcération et la diffamation.
 - e. Responsabilité réciproque/Séparation des assurés : Sans augmenter la limite de responsabilité, la police doit couvrir toutes les parties assurées dans la pleine mesure de la couverture prévue. De plus, la police doit s'appliquer à chaque assuré de la même manière et dans la même mesure que si une police distincte avait été émise à chacun d'eux.
 - f. Responsabilité contractuelle générale : La police doit, sur une base générale ou par renvoi explicite au contrat, couvrir les obligations assumées en ce qui concerne les dispositions contractuelles.
 - g. Les employés et (s'il y a lieu) les bénévoles doivent être désignés comme assurés additionnels.
 - h. Responsabilité de l'employeur (ou confirmation que tous les employés sont protégés par la Commission de la sécurité professionnelle et de l'assurance contre les accidents du travail (CSPAAT) ou par un programme semblable).
 - i. Formule étendue d'assurance contre les dommages, comprenant les activités complétées : Couvre les dommages matériels de manière à inclure certains sinistres qui seraient autrement exclus en vertu de la clause d'exclusion usuelle de garde, de contrôle ou de responsabilité faisant partie d'une police d'assurance type.
 - j. Avis d'annulation : L'entrepreneur fournira à l'autorité contractante un avis écrit de trente (30) jours avant l'annulation de la police ou tout autre changement à la police d'assurance.
 - k. S'il s'agit d'une police sur la base des réclamations, la couverture doit être valide pour une période minimale de douze (12) mois suivant la fin ou la résiliation du contrat.