

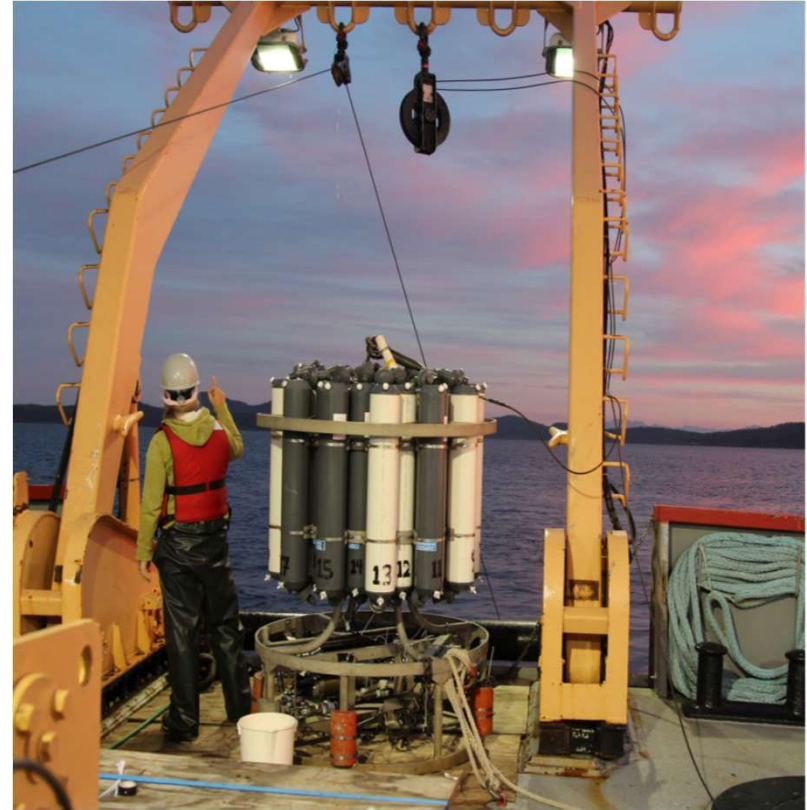
Affrètement de navires par le Secteur des sciences du MPO

Région du Pacifique,
Sciences océaniques



Projets de sciences océaniques

- Programmes de surveillance des océans
 - Collecte d'échantillons d'eau à différentes profondeurs pour en déterminer les propriétés chimiques, physiques et biologiques
 - Collecte de petits animaux (plancton) à l'aide de petits filets
 - Déploiement et récupération d'amarrages sous-marins
 - Déploiement de planeurs, de flotteurs, de véhicules sous-marins téléguidés et d'autres équipements de surveillance automatisés
 - Prélèvement d'échantillons du plancher océanique à l'aide de bennes



Rosette d'échantillonnage d'eau



Filet à plancton multiple



En haut : Filet à plancton unique
Droite : Déploiement de l'amarrage
Gauche : Planeur

Navires requis

Les navires commerciaux qui sont ou qui seront équipés de ce qui suit :

- Châssis en A ou support de flèche pour l'échantillonnage de l'eau, filet et équipement de prise
- Grues pour le déploiement et la récupération d'amarrages et de planeurs, de flotteurs et de véhicules sous-marins téléguidés
- Treuils pour équipement avec jusqu'à 4 500 m (max.) de câble (haute mer)
- Laboratoire ou autre espace consacré au traitement des échantillons

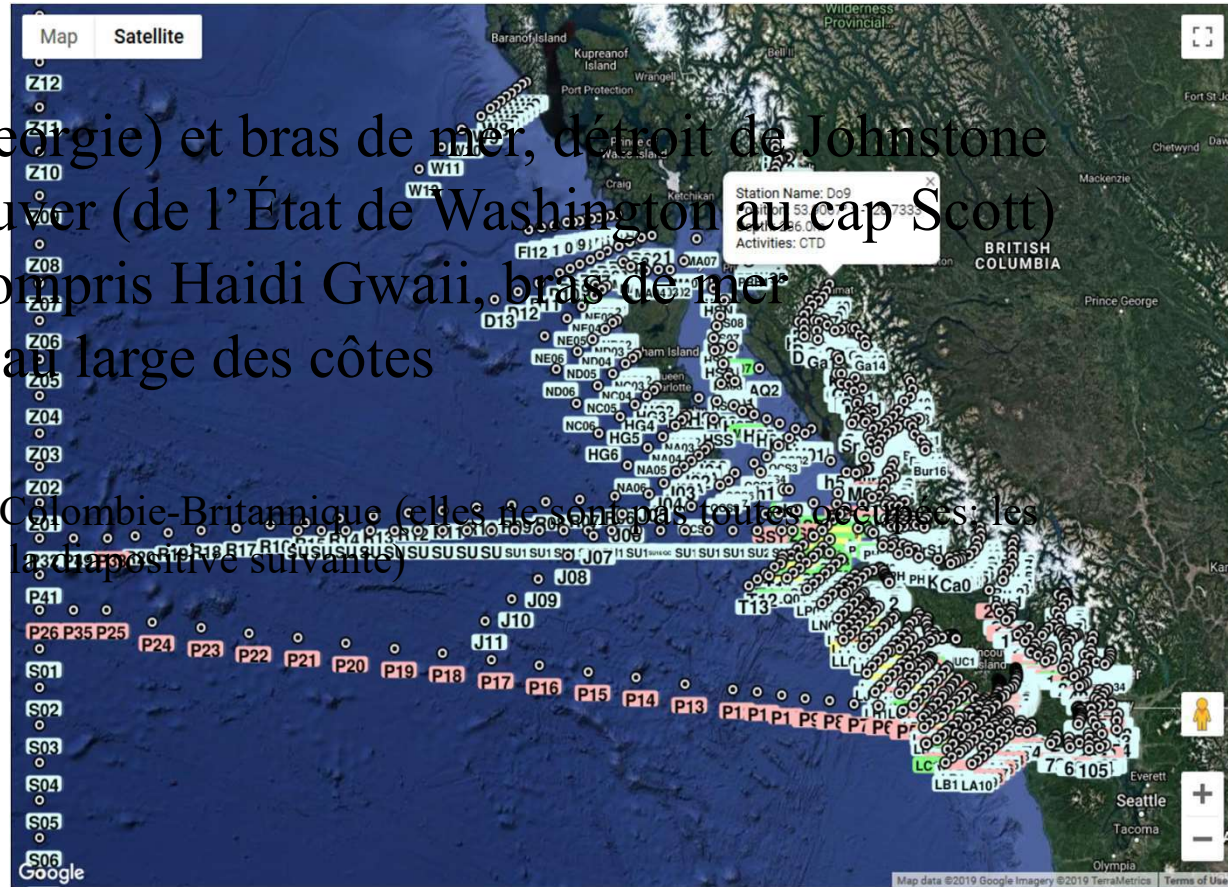


Petite unité CTP

Secteurs d'exploitation

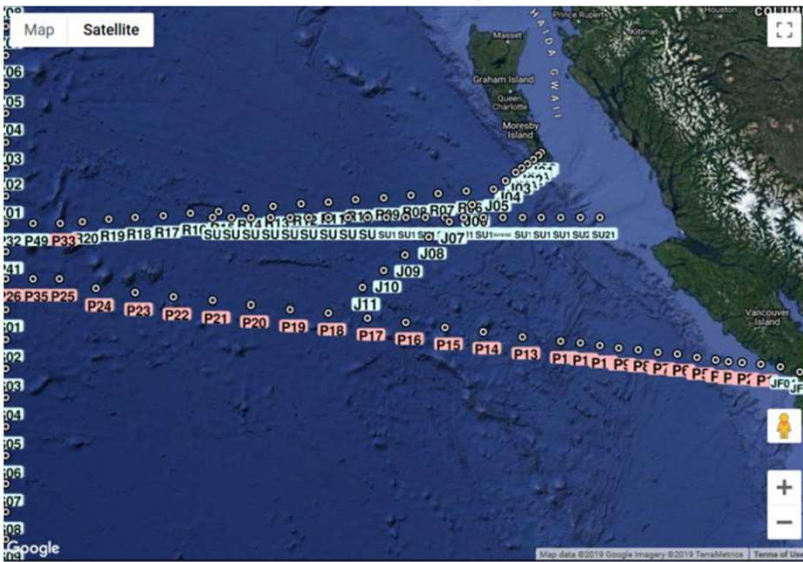
- Mer des Salish (détroit de Géorgie) et bras de mer, détroit de Johnstone
- Côte ouest de l'île de Vancouver (de l'État de Washington au cap Scott)
- Du cap Scott à l'Alaska, y compris Haida Gwaii, bras de mer
- Jusqu'à 1 500 milles marins au large des côtes

Aperçu de toutes nos stations au large de la Colombie-Britannique (elles ne sont pas toutes opérationnelles; les emplacements typiques sont indiqués sur la diapositive suivante)



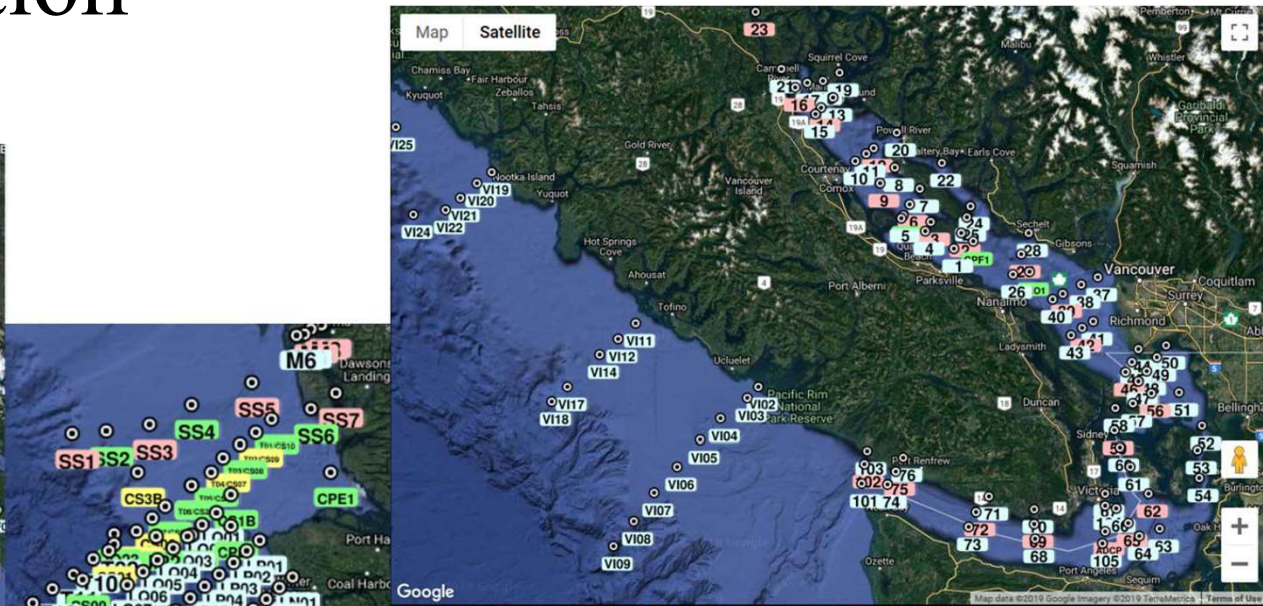
Secteurs d'exploitation

Areas of Operation



Ligne P

Côte ouest de l'île de Vancouver



Mer des Salish



Personnel à bord

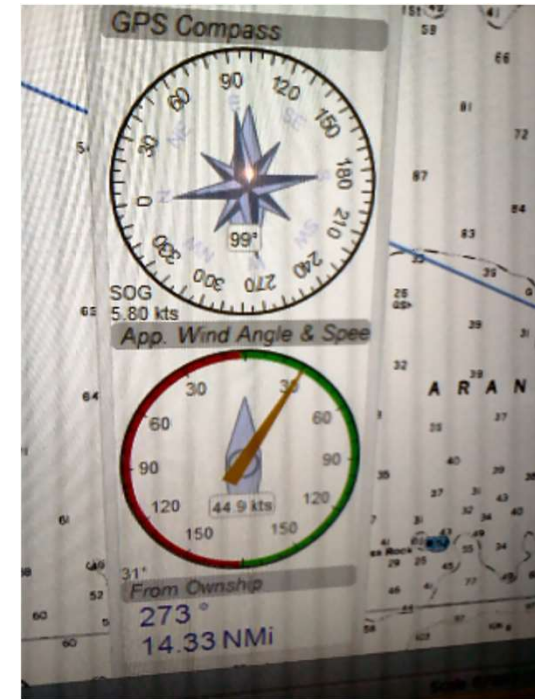
- Petits relevés avec des emplacements et des tâches d'échantillonnage limités (p. ex. mer des Salish), une personne et plus, jusqu'à sept jours, opérations de 12 heures
- Relevés de taille moyenne (mer des Salish, bras de mer, eaux abritées), six personnes et plus, jusqu'à 14 jours, opérations de 24 heures
- Relevés côtiers et extracôtiers, 12 personnes et plus, jusqu'à 28 jours, opérations de 24 heures



Échantillonneur de boue
pour carottier à boîte

Calendrier

- Les programmes de séries chronologiques sont reconduits chaque année et au moins un relevé est effectué par an. Les séries chronologiques pourraient se produire jusqu'à 12 fois par année (p. ex. relevé du plancton dans la mer des Salish).
- Les programmes d'amarrages sont habituellement exécutés une fois par année, les mois d'été étant plus propices au déploiement et à la récupération de l'équipement.
- Les programmes en eaux abritées peuvent être exécutés à tout moment de l'année avec de plus petits bateaux. Les mois d'hiver sont moins propices.
- Les programmes en mer se déroulent généralement d'avril à octobre, mais nous effectuons notre relevé au large de la ligne P en février et nous recherchons d'autres périodes météorologiques intenses pour mener certains programmes de recherche.



Les travaux de relevé extracôtier sont souvent effectués à une vitesse pouvant atteindre ~30 nœuds et dans un état de la mer pouvant atteindre le niveau 5