



A1. REPRÉSENTANT DU MINISTÈRE

Dale Rudderham
Conseiller principal d'approvisionnement
Immobilier - Approvisionnement pour les
missions (AAO)
125, promenade Sussex
Ottawa (Ontario)
Canada K1A 0G2

Téléphone : 343-203-1522
Courriel : [realproperty-
contracts@international.gc.ca](mailto:realproperty-contracts@international.gc.ca)

Construction Évaluation de la proposition offrant le meilleur rapport qualité-prix Demande de propositions (DP)

MODIFICATION N0.001

pour

L'exécution des travaux décrits dans
l'Appendice « A » – Énoncé des travaux de
l'avant projet de contrat.

A2. TITRE Évaluation et installation de panneaux photovoltaïques solaires – MODIFICATION No.001		
A3. NUMÉRO DE L'AVIS D'APPEL D'OFFRES 20-159888	A4. NUMÉRO DE PROJET n/a	A5. DATE le 1 octobre 2019
A6. DOCUMENTS DE LA DP <ol style="list-style-type: none"> 1. Page de titre de la Demande de propositions (DP) 2. Exigences relatives aux soumissions et évaluation de celles-ci (Partie I) 3. Formule de soumission (Partie II) 4. Directives générales (Partie III) 5. Énoncé des travaux (ET) (Appendice « A ») 6. Ébauche du Contrat de construction ci-joint <p>En cas d'incompatibilité, d'incohérences ou d'ambiguïté dans le libellé de ces documents, le document qui apparaît en tête de la liste ci-dessus prévaudra.</p>		
A7. LIVRAISON DE LA PROPOSITION <p>Pour qu'une proposition soit valable, elle doit être reçue au plus tard à 09:00 HRS, le 7 octobre 2019 à (Ottawa (Ontario), appelée dans le présent document « Date de clôture ».</p> <p>Seules les propositions soumises par voie électronique seront acceptées; seules les pièces jointes seront examinées, à l'exclusion des liens menant à un site Web ou à un service de stockage en ligne.</p> <p>Les propositions soumises par voie électronique doivent être expédiées uniquement à l'adresse de courriel suivante :</p> <p>Courriel : realproperty-contracts@international.gc.ca Numéro de l'appel d'offres : 20-159888</p> <p>Il convient de noter qu'il est interdit de transmettre des copies des propositions soumises par voie électronique à une autre adresse ou à une autre personne. En cas de non-respect de cette exigence, la proposition entière sera déclarée non conforme et ne pas être prise en considération.</p> <p>La taille des courriels ne peut pas dépasser 10 Mo. Les propositions électroniques doivent comporter deux (2) fichiers distincts (de préférence en format PDF). La première pièce jointe <u>doit</u> être intitulée « proposition technique ». La deuxième pièce jointe doit être intitulée « proposition financière » .</p> <p>En cas de non-respect de cette exigence, la proposition entière</p>		
A8. FORMULE DE SOUMISSION <p>La partie II - Formule de soumission remplie et le Bordereau des quantités (s'il y a lieu) doivent être placés dans une enveloppe séparée, scellée et marquée « Formule de soumission ». L'information exigée à la section ES3 de la Formule de soumission ne doit apparaître que dans l'enveloppe scellée et marquée « Formule de soumission ». En cas de non-respect de cette exigence, la proposition sera déclarée non conforme et ne sera pas prise en considération.</p>		
A9. VISITE DU SITE OBLIGATOIRE <p>Une visite de site obligatoire aura lieu le 25 septembre 2019 à la Mission permanente du Canada auprès de l'OMC au 5, avenue de l'Ariana, à Genève (Suisse), à 120 h 2. La conférence débutera à 10 h, heure locale. Les soumissionnaires se rencontreront dans le hall.</p> <p>On demande aux soumissionnaires de confirmer leur présence auprès du représentant ministériel au plus tard cinq (5) jours avant la Conférence.</p>		
A10. DEMANDES DE RENSEIGNEMENTS <p>Toutes les demandes de renseignements ou questions concernant la présente DP doivent être présentées par écrit au représentant du Ministère, au plus tard cinq (5) jours civils avant la date et l'heure de clôture, afin d'accorder suffisamment de temps pour y répondre.</p>		
A11. LANGUE <p>Les propositions seront présentées en anglais ou en français.</p>		
A12. CONFÉRENCE DES SOUMISSIONNAIRES (S'IL Y A LIEU) <p>N/A</p>		
A13. CAUTION DE SOUMISSION <p>Le soumissionnaire présentera une caution de soumission d'un montant de 0,00 \$, comme cela est décrit au point ES1.5.</p>		
A14. DOCUMENTS DU CONTRAT <p>L'avant-projet de contrat que le soumissionnaire sélectionné sera tenu d'exécuter est incorporé dans la présente DP. On conseille aux soumissionnaires de l'examiner en détail et d'indiquer au représentant du Ministère toutes les clauses excessivement onéreuses, conformément au point A10 – Demandes de renseignements. Sa Majesté se réserve le droit de n'apporter aucune modification aux documents du contrat.</p>		

MODIFICATION No.001

La modification n ° 001 à l'invitation 20-159888 vise à modifier la date de fin, à répondre aux questions et réponses, à étendre la clôture de la demande de propositions et à fournir un dessin technique.

1. **1. Supprimez A7. Livraison de la proposition à partir du document de demande de proposition dans son intégralité; et**

Remplacer par ce qui suit:

<p>A7. LIVRAISON DE LA PROPOSITION</p> <p>Pour qu'une proposition soit valable, elle doit être reçue au plus tard à 09:00 HRS, le 7 octobre 2019 à (Ottawa (Ontario), appelée dans le présent document « Date de clôture »).</p> <p>Seules les propositions soumises par voie électronique seront acceptées; seules les pièces jointes seront examinées, à l'exclusion des liens menant à un site Web ou à un service de stockage en ligne.</p> <p>Les propositions soumises par voie électronique doivent être expédiées uniquement à l'adresse de courriel suivante :</p> <p>Courriel : realproperty-contracts@international.gc.ca Numéro de l'appel d'offres : 20-159888</p> <p>Il convient de noter qu'il est interdit de transmettre des copies des propositions soumises par voie électronique à une autre adresse ou à une autre personne. En cas de non-respect de cette exigence, la proposition entière sera déclarée non conforme et ne pas être prise en considération.</p> <p>La taille des courriels ne peut pas dépasser 10 Mo. Les propositions électroniques doivent comporter deux (2) fichiers distincts (de préférence en format PDF). La première pièce jointe doit être intitulée « proposition technique ». La deuxième pièce jointe doit être intitulée « proposition financière » .</p> <p>En cas de non-respect de cette exigence, la proposition entière</p>
--

2. **Supprimez C3. Durée du contrat dans le projet de contrat dans son intégralité; et**

Remplacer par ce qui suit:

C3. PÉRIODE DE CONTRAT Début : attribution du contrat	Date d'achèvement : Le 31 mars 2020
--	--

3. **S'il vous plaît trouver la feuille de connexion de visite de site ci-dessous.**
4. **4. Veuillez trouver le schéma de distribution technique ci-dessous..**
5. **Questions & Reponse – Partie 1:**

Procédure

Q1 Doit-on se fier à l'heure d'Ottawa ou de Genève pour la soumission?

R1 Heure d'Ottawa.

Q2 Les conditions de paiement sont de 40% (réception)/60% (achèvement)?

R2 Oui, tel que mentionné dans la section 11.

Q3 Doit-on envoyer les 2 propositions à la même adresse courriel?

R3 Note : modification à la réponse donnée sur site. Oui, la soumission doit être envoyée au courriel électronique indiquée sur la demande de propositions (realproperty-contracts@international.gc.ca.). La soumission peut être envoyée en un ou en plusieurs courriels. L'offre technique et les offres financières doivent être des fichiers séparés.

Système de sécurisation

Q4 Le système devra-t-il être installé par les contracteurs?

R4 Oui, et devra être non-destructeur pour le toit. Il doit être ferme mais amovible en cas de réparation du toit.

Q5 Doit-il absolument être fixé à la toiture ou est-ce que le leste fonctionnerait aussi? Peut-on s'ancrer sur les panneaux?

R5 On peut s'ancrer sur les panneaux, sur le toit ou avec du leste.

Toit

Q6 Quel est le type d'étanchéité?

R6 Goudron, isolation, plaques de goudron/aluminium et gravier.

Q7 Si le système ne pèse pas plus que 2 kPa on peut l'installer sur le toit?

R7 Oui, le building a été conçu pour recevoir un étage de plus.

Q8 Doit-il y avoir 2 mètres entre la bordure du toit et les panneaux?

R8 Oui.

Q9 Est-ce qu'on pourra laisser un accès entre les 2 toits en permanence pendant les travaux?

R9 Oui.

Électricité

Q10 Est-ce qu'on est à 230/400 sur le réseau suisse?

R10 Oui, sur le réseau des SIG.

Q11 Est-ce que le but est de vendre de l'électricité sur le réseau ou de l'utiliser?

R11 On doit premièrement être en autoconsommation et vendre le surplus aux SIG. Ce sera reflété sur l'appel d'offre.

Q12 Est-ce que le système choisi doit être certifié par les SIG?

R12 Oui, selon la section 10.

Q13 On ne peut pas mettre le câble de courant continu avec l'autre. Doit-on mettre les onduleurs sur le toit?

R13 Oui. Note : avec un boîtier de protection approprié.

Q14 L'onduleur doit-il être découplé du réseau la nuit?

R14 L'énoncé de travail est fait pour tous les pays et n'a pas été adapté à la Suisse.

Batterie

Q15 Est-ce que la batterie sera pour l'autoconsommation?

R15 La batterie de stockage n'est pas à chiffrer, elle fera partie d'une autre phase. Note : Oui, une batterie serait pour l'autoconsommation; toutefois, l'achat et l'installation d'une batterie (batteries) ne doivent pas être inclus dans ce projet ni dans l'offre financière. Nous recherchons uniquement un document d'analyse des options.

Q16 Est-ce qu'on doit préparer l'ingénierie comme s'il y aura des batteries dans le futur?

R16 Non. Note : Dans le cadre de l'analyse des options, le potentiel d'utilisation de batteries pour le stockage d'énergie sur site sera étudié. L'ingénierie devrait prendre en compte le placement potentiel futur des batteries.

Dessins techniques

Q17 Pouvons-nous les avoir les dessins techniques électriques et du bâtiment?

R17 Oui, ils seront fournis en PDF.

Q18 Nous dira-t-on où on pourra se brancher sur le dessin?

R18 Oui.

Employés

Q19 L'accès pour les employés se fera comment?

R19 Sous supervision de la Mission, pendant les heures de travail normales.

Q20 Les employés pourront-ils avoir de l'équipement électronique avec eux (laptops, téléphones)?

R20 Oui.

Q21 Les employés auront-ils accès aux toilettes et à une cuisine sur l'heure du midi?

R21 Oui.

Autres questions

Q22 Les arbres seront-ils taillés?

R22 Non.

Q23 Comment pourra-t-on monter le matériel?

R23 La Mission prévoira une place pour une grue.

Q24 Pourra-t-on entrer avec des véhicules sur le terrain de la Mission?

R24 Oui, un ou deux.

Q25 Quels sont les systèmes de sécurité utilisés pour les court-circuit?

R25 Le système a des protections de type fusibles avec la possibilité de le sectionner.

Q26 Quels sont les délais pour les permis en Suisse?

R26 Il faut des autorisations avec ESTI, SIG, le canton et la confédération, donc 8 à 12 semaines.

Note : Au vu du temps requis pour les approbations, AMC va modifier le calendrier proposé dans l'énoncé des travaux. Tous les travaux doivent être terminés, soumis et facturés avant le 31 mars 2020, sans exception.

Q27 La sortie doit-elle être spécifique pour générer 144 mWh?

R27 Pas nécessairement, mais nous cherchons à produire le plus d'énergie possible des 144 mWh.

Q28 Est-ce que le mWh est calculé par an, par mètre carré par an ou juste par mètre carré par heure?

R28 Il est de calculé par an, à partir de la consommation électrique actuelle de la mission.

Q29 Dans le cas où la réponse à la première question est oui, existe-t-il d'autres espaces où des panneaux solaires peuvent être installés? Parce qu'il n'y a pas assez d'espace sur le toit pour générer autant de puissance.

R29 Non, le réseau de panneaux solaires n'a pas besoin de compenser la totalité des 144 mWh. Nous ne voulons pas installer des panneaux sur le sol.

Q30 Pour clarifier l'objectif du projet, la mission a-t-elle l'intention d'atteindre la neutralité carbone avec ce projet ou s'approche-t-elle de cet objectif avec la puissance maximale que ces panneaux solaires peuvent générer?

R30 L'objectif est de se rapprocher le plus possible du but de la neutralité carbone, avec le maximum de puissance pouvant être généré avec ces panneaux solaires.

Tous les autres termes et conditions restent les mêmes



Feuille de présence : Conférence des soumissionnaires

Projet : Évaluation et installation de panneaux photovoltaïques solaires, Genève, Suisse (20-159888)

Lieu : Mission permanente du Canada auprès de l'Organisation mondiale du Commerce à Genève, en Suisse

Date : le 25 septembre 2019 à 10h00

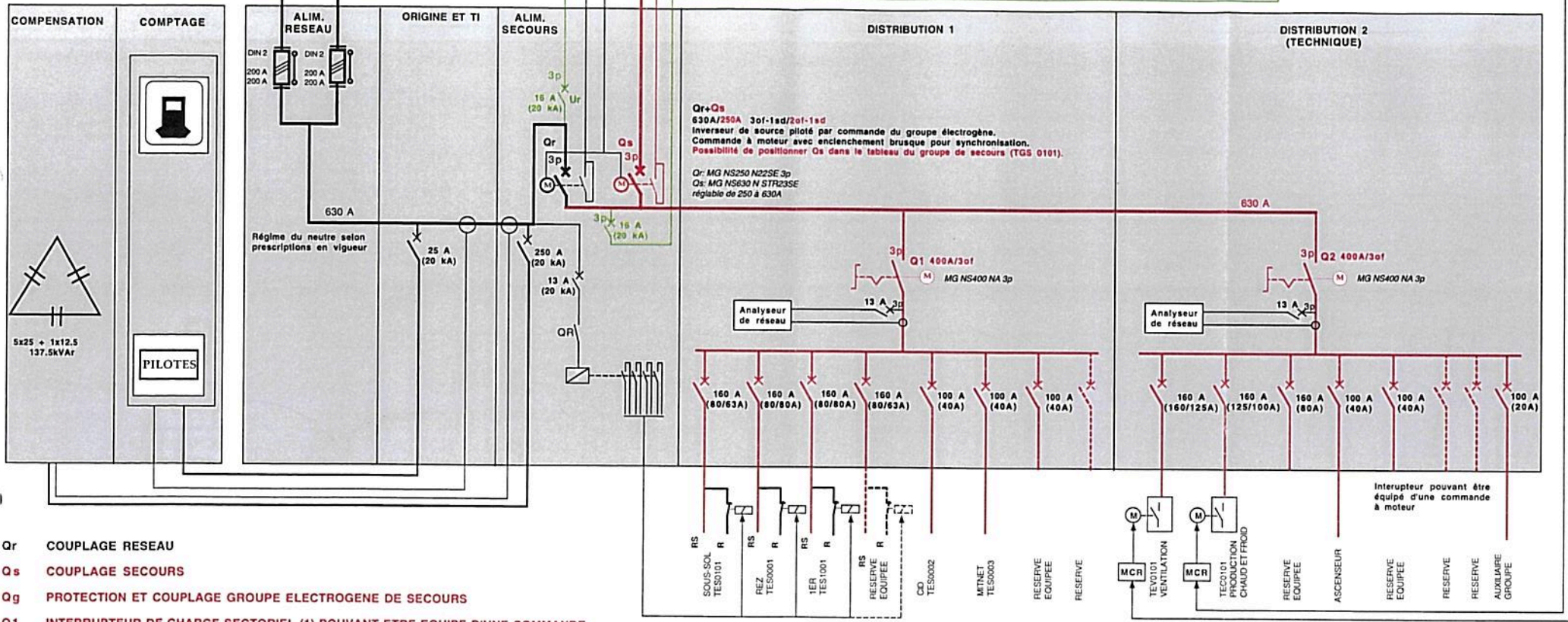
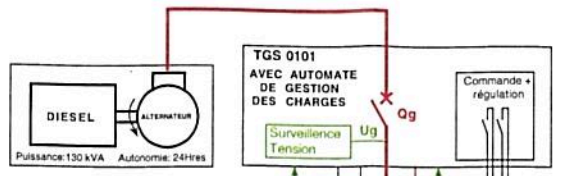
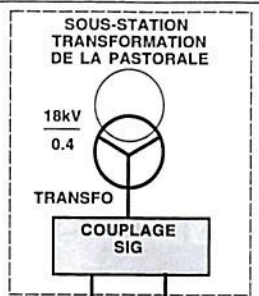
Attendance Sheet: Bidders' Conference

Project: Solar PV Panel Assessment and Installation, Geneva, Switzerland (20-159888)

Location: Permanent Mission of Canada to the World Trade Organization in Geneva, Switzerland

Date: September 25, 2019, at 10 am

Nom / Name	Entreprise / Company	Coordonnées / Contact Information	Signature
Audrey Fortin	IMPERIAL Entrepreneur	450 540 3778	
Maxime Eugène Tremblay	IMPERIAL Entrepreneur Genève	450 368-0156	
Mesnier Stéfanie	SPACE / SO-TEC	0033 680 37 26 05	
CIZERON Frédéric	SOLSTIS SA	+41 79 434 14 00	



- Qr COUPLAGE RESEAU
- Qs COUPLAGE SECOURS
- Qg PROTECTION ET COUPLAGE GROUPE ELECTROGENE DE SECOURS
- Q1 INTERRUPTEUR DE CHARGE SECTORIEL (1) POUVANT ETRE EQUIPE D'UNE COMMANDE A MOTEUR POUR TELECOMMANDE.
- Q2 INTERRUPTEUR DE CHARGE SECTORIEL (2) POUVANT ETRE EQUIPE D'UNE COMMANDE A MOTEUR POUR TELECOMMANDE.

Voir aussi schéma no 281-10
DISTRIBUTION PRINCIPALE COURANT FORT
PRINCIPE SCHEMATIQUE LIAISONS

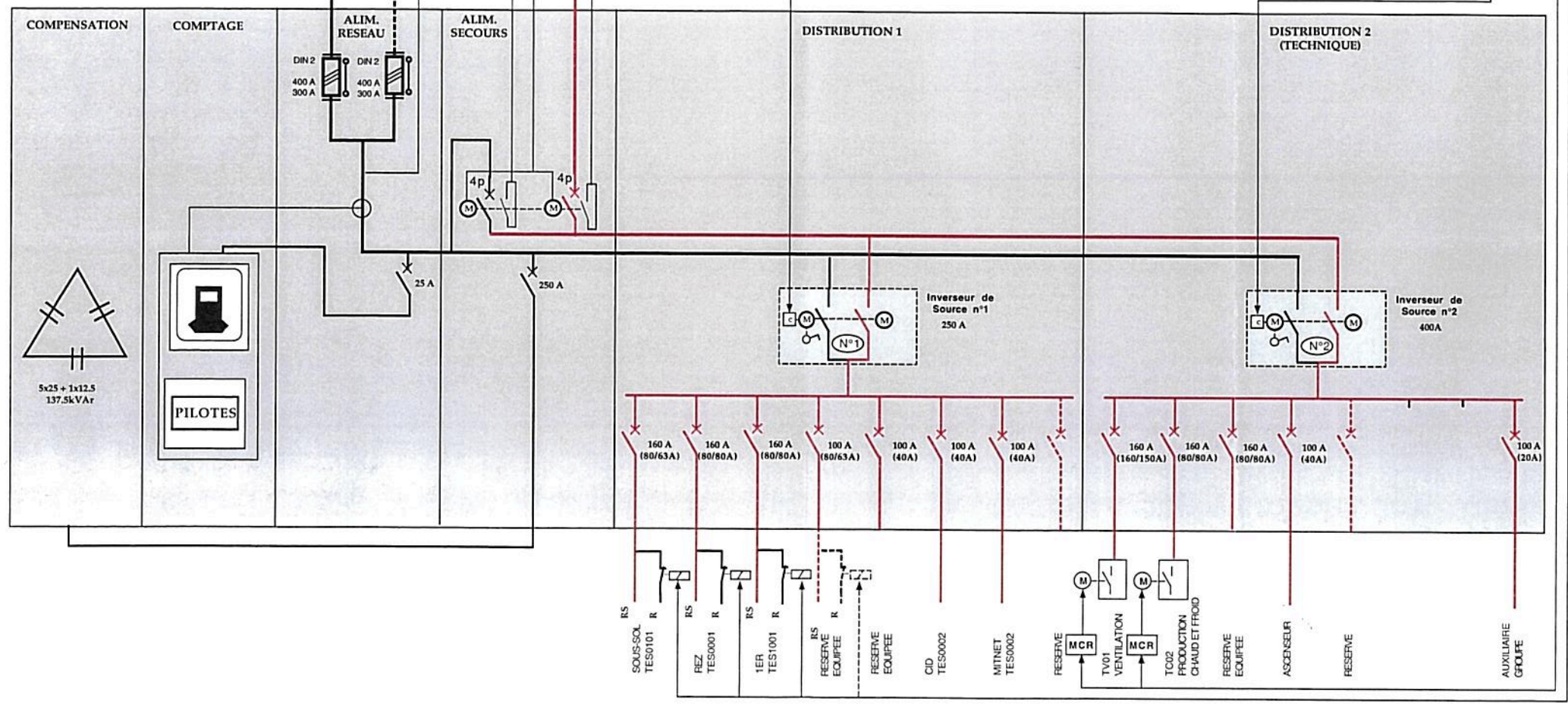
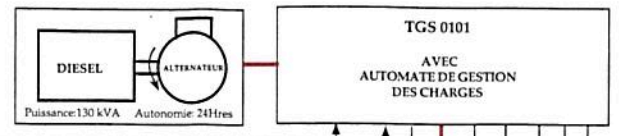
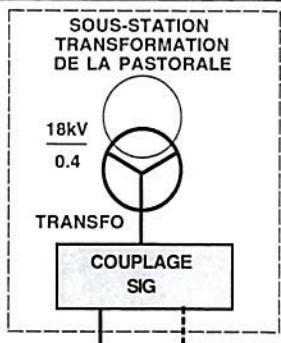
GALLAY ET JUFER SA Ingénieurs - conseils en électricité 12 Ch. des Aulx 1228 Plan-les-Ouates Tél: 022/884.08.84 Fax: 022/794.04.10

MISSION DU CANADA

DISTRIBUTION PRINCIPALE COURANT FORT PRINCIPE SCHEMATIQUE FORCE

mod.	date	int	proj.	Just
c	1.09.98	PM	dess	GHI
d	20.10.98	PM	cont	-
e	21.02.99	AG	date	10.12.97
f	18.03.99	AG	-	-

N° : 281-111 Ech: -



GALLAY ET JUFER SA Ingénieurs - conseils en électricité 12 Ch. des Aux 1228 Plan-les-Ouates
Tél: 022/884.08.84 Fax: 022/794.04.10

Voit aussi schéma no 281-10
DISTRIBUTION PRINCIPALE COURANT FORT
PRINCIPE SCHEMATIQUE LIAISONS

MISSION DU CANADA

DISTRIBUTION PRINCIPALE COURANT FORT
PRINCIPE SCHEMATIQUE FORCE

mod.	date	init	proj.	Juf
a	3.02.98	FM	dess	GHI
b	5.08.98	FM	cont.	-
c	1.09.98	FM	date	10.12.97
d	20.10.98	FM	-	-

N° : 281-11d Ech: -