



## RETURN BIDS TO:

## RETOURNER LES SOUMISSIONS À:

Bid Receiving Public Works and Government  
Services Canada/Réception des soumissions Travaux  
publics et Services gouvernementaux Canada  
Room 310,  
269 Main Street,  
Winnipeg  
Manitoba  
R3C 1B3  
Bid Fax: (204) 983-0338

## SOLICITATION AMENDMENT MODIFICATION DE L'INVITATION

The referenced document is hereby revised; unless otherwise  
indicated, all other terms and conditions of the Solicitation  
remain the same.

Ce document est par la présente révisé; sauf indication contraire,  
les modalités de l'invitation demeurent les mêmes.

### Comments - Commentaires

Vendor/Firm Name and Address  
Raison sociale et adresse du  
fournisseur/de l'entrepreneur

Issuing Office - Bureau de distribution  
Public Works and Government Services Canada -  
Western Region  
Room 310,  
269 Main Street,  
Winnipeg  
Manitoba  
R3C 1B3

<b>Title - Sujet</b> Furniture	
<b>Solicitation No. - N° de l'invitation</b> ET025-201146/A	<b>Amendment No. - N° modif.</b> 004
<b>Client Reference No. - N° de référence du client</b> ET025-201146	<b>Date</b> 2019-10-28
<b>GETS Reference No. - N° de référence de SEAG</b> PW-\$WPG-006-10882	
<b>File No. - N° de dossier</b> WPG-9-42078 (006)	<b>CCC No./N° CCC - FMS No./N° VME</b>
<b>Solicitation Closes - L'invitation prend fin</b> <b>at - à 02:00 PM</b> <b>on - le 2019-11-12</b>	<b>Time Zone</b> <b>Fuseau horaire</b> Central Daylight Saving Time CDT
<b>F.O.B. - F.A.B.</b> <b>Plant-Usine:</b> <input type="checkbox"/> <b>Destination:</b> <input checked="" type="checkbox"/> <b>Other-Autre:</b> <input type="checkbox"/>	
<b>Address Enquiries to: - Adresser toutes questions à:</b> Graham, Danielle	<b>Buyer Id - Id de l'acheteur</b> wpg006
<b>Telephone No. - N° de téléphone</b> (204) 292-2872 ( )	<b>FAX No. - N° de FAX</b> (204) 983-7796
<b>Destination - of Goods, Services, and Construction:</b> <b>Destination - des biens, services et construction:</b>	

Instructions: See Herein

Instructions: Voir aux présentes

<b>Delivery Required - Livraison exigée</b>	<b>Delivery Offered - Livraison proposée</b>
<b>Vendor/Firm Name and Address</b> <b>Raison sociale et adresse du fournisseur/de l'entrepreneur</b>	
<b>Telephone No. - N° de téléphone</b> <b>Facsimile No. - N° de télécopieur</b>	
<b>Name and title of person authorized to sign on behalf of Vendor/Firm</b> <b>(type or print)</b> <b>Nom et titre de la personne autorisée à signer au nom du fournisseur/</b> <b>de l'entrepreneur (taper ou écrire en caractères d'imprimerie)</b>	
<b>Signature</b>	<b>Date</b>

La **modification n° 1** vise à modifier l'invitation à soumissionner n° **ET025-201146/A** comme suit:

**NOUVELLE DATE LIMITE DE RÉCEPTION:  
14:00 le 2019-11-12**

---

1. Les articles LSHB, LSC1, LSC2, LSB1, LSB2, LSB2A doivent être dotés de sièges en vinyle à faibles émissions de COV ou de dossiers en tissu fini Crypton ou Nanotex. Le siège et le dossier de l'article LC1A doivent être revêtus d'un tissu Crypton ou Nanotex. Le niveau de qualité des tissus finis Crypton ou Nanotex doit être cinq points plus élevé que le niveau de tissu standard et comporter un motif géométrique à petite échelle avec au moins trois (3) couleurs.
2. Les exigences de conception améliorées (comme le tissu fini Crypton ou Nanotex, des détails très fins), telles qu'elles sont décrites dans la colonne de renseignements sur les spécifications des calendriers du mobilier, doivent être incluses dans les prix de la soumission.
3. Utilisez un stratifié haute pression blanc cassé. La couleur doit être choisie parmi les choix habituels du fabricant.
4. Les surfaces stratifiées doivent être stratifiées à haute pression.
5. **SUPPRIMER** : Les tableaux en entier  
**INSÉRER** : Les tableaux suivants

## Catégorie(s) de produits : 6 - TABLES

**Tableau 1a — Produits - TABLES**

**ÉTAPE 1**

Section A — BESOIN DE L'UTILISATEUR DÉSIGNÉ				Section B — SOUMISSION DU FOURNISSEUR		
N°	CIUGdC	Description du produit (De plus amples détails relatifs aux produits peuvent être ajoutés, au besoin, conformément à 6B. 4.1 de l'AMA.)	Qté	N° de pièce du fournisseur	Prix unitaire ferme** \$	Total calculé [Qté x Prix] \$
1.	6CCTVAROLL36XXXJNXX (ligne 137)	Table Collaborative	11		\$	\$
2.	6CLTVARZXLW7<36ONXX (ligne 484)	Table Collaborative	48		\$	\$
3.	6CLTVARZXLW7<36ONXX (ligne 484)	Table Collaborative	13		\$	\$
4.	6CCTVAROPL30XXXJNXX (ligne 146)	Table Collaborative	2		\$	\$
5.	6ZFHLXX24L42HSDSDKX (ligne 103)	Crédence	8		\$	\$

6.	6MMTSMROPL30XXXWNNX (ligne 1)	Table de réunion	7		\$	\$
7.	6MTRFTRECL30L60WYYY (ligne 1373)	Table de réunion <b>le panneau de fond peut être fait de matériau stratifié.</b>	52		\$	\$
8.	6MMTMDREOL42L96WYNX (ligne 61)	Table de réunion	1		\$	\$
9.	6MMTMDREOL42120WYNX (ligne 65)	Table de réunion	6		\$	\$
10.	6MMTSMSQL30L30WNNXX (ligne 7)	Table de réunion	15		\$	\$
Total des produits :						\$
<p>Les produits non disponibles dans le cadre d'un AMA <i>(ne doit pas dépasser 30% de la quantité ferme par catégorie)</i></p> <p>Le fournisseur signe et certifie que tous les produits non disponibles dans le cadre d'un AMA proposés seront conformes à toutes les spécifications et répondront aux exigences d'essai détaillées à l'annexe D.</p>						
Section A – BESOIN DE L'UTILISATEUR DÉSIGNÉ				Section B – SOUMISSION DU FOURNISSEUR		
N°	Produits non disponibles dans le cadre d'un AMA	Qté		N° de pièce du fournisseur	Prix unitaire ferme** \$	Total calculé [Qté x Prix] \$
1	T2436 Utiliser les exigences techniques de CIUGC CIUGC6MMTSMREPL24L42WNNX, mais pour ce qui est des dimensions : table pour les espaces privés avec dossiers élevés – 24 po sur 36 po sur 29 po de hauteur avec un socle à disque de 18 po de diamètre. Dimensions finales de la table : 24 po sur 26 po.	12			\$	\$
<i>Ajouter des lignes au besoin.</i>				Total des produits		\$

## Tableau 1b — Produits - TABLES

### ÉTAPE 2

Section A — BESOIN DE L'UTILISATEUR DÉSIGNÉ				Section B — SOUMISSION DU FOURNISSEUR		
N°	CIUGdC	Description du produit (De plus amples détails relatifs aux produits peuvent être ajoutés, au besoin, conformément à 6B. 4.1 de l'AMA.)	Qté	N° de pièce du fournisseur	Prix unitaire ferme** \$	Total calculé [Qté x Prix] \$
1.	6CCTVAROLL36XXXJNXX (ligne 137)	Table Collaborative	12		\$	\$
2.	6CLTVARZXLW7<36ONXX (ligne 484)	Table Collaborative	54		\$	\$
3.	6CLTVARZXLW7<36ONXX (ligne 484)	Table Collaborative	13		\$	\$
4.	6ZFHLXX24L42HSDSDKX (ligne 103)	Crédence	7		\$	\$

5.	6MMTSMROPL30XXXWNNX (ligne 1)	Table de réunion	13		\$	\$
6.	6MTRFTRECL30L60WYYY (ligne 1373)	Table de reunion <b>le panneau de fond peut être fait de matériau stratifié.</b>	65		\$	\$
7.	6MMTMDREOL42120WYNX (ligne 65)	Table de réunion	4		\$	\$
8.	6MMTSMSQPL30L30WNNXX (ligne 7)	Table de réunion	9		\$	\$
Total des produits :						\$
Les produits non disponibles dans le cadre d'un AMA <i>(ne doit pas dépasser 30% de la quantité ferme par catégorie)</i>						
Le fournisseur signe et certifie que tous les produits non disponibles dans le cadre d'un AMA proposés seront conformes à toutes les spécifications et répondront aux exigences d'essai détaillées à l'annexe D.						
Section A – BESOIN DE L'UTILISATEUR DÉSIGNÉ			Section B – SOUMISSION DU FOURNISSEUR			
N°	Produits non disponibles dans le cadre d'un AMA	Qté	N° de pièce du fournisseur	Prix unitaire ferme** \$	Total calculé [Qté x Prix] \$	
1	T2436 Utiliser les exigences techniques de CIUGC CIUGC6MMTSMREPL24L42WNNX, mais pour ce qui est des dimensions : table pour les espaces privés avec dossiers élevés – 24 po sur 36 po sur 29 po de hauteur avec un socle à disque de 18 po de diamètre. Dimensions finales de la table : 24 po sur 26 po.	15		\$	\$	
			Total des produits			
Ajouter des lignes au besoin.			\$			

**Tableau 2 – Livraison - TABLES**

Section A – BESOIN DE L'UTILISATEUR DÉSIGNÉ				Section B – SOUMISSION DU FOURNISSEUR	
N°	Lieu	Date voulue** (A-M-J)	Heure voulue : Heures normales de travail ou En dehors des heures normales de travail*	Le fournisseur doit fournir et livrer comme indiqué ci-dessous**	Prix de lot ferme \$
Tableau 1a – Étape 1	<i>360 rue Main, Winnipeg (Manitoba)</i> <i>Étage 3, 4, 5, 9, 13</i>	Entre le 3 janvier et le 20 février 2020	[En dehors]	_____ : semaines  <i>Le délai standard est de 6 à 10 semaines pour la livraison et l'installation de mobilier.</i>	\$
Tableau 1b – Étape 2	<i>360 rue Main, Winnipeg (Manitoba)</i> <i>Étage 6,7,8,10</i>	Entre le 17 septembre et le 4 novembre 2020	[En dehors]	_____ : semaines  <i>Le délai standard est de 6 à 10 semaines pour la livraison et</i>	\$

				<i>l'installation de mobilier.</i>	
<p>*Heures normales de travail de 8 h à 17 h, conformément à l'article 5, annexe A de l'AMA</p> <p>**Le chargé de projet doit fournir au fournisseur l'autorisation d'aller de l'avant. Il doit le faire avant la date limite de la livraison, en tenant compte du temps de livraison indiqué par le fournisseur. Le gouvernement du Canada se dégage de toute responsabilité advenant le cas où un fournisseur choisirait d'aller de l'avant sans l'autorisation du chargé de projet.</p>				Total des livraisons :	\$

**Tableau 3 – Installation - TABLES**

Section A – BESOIN DE L'UTILISATEUR DÉSIGNÉ				Section B – SOUMISSION DU FOURNISSEUR	
Nº	Lieu	Date voulue** (A-M-J)	Heure voulue : Heures normales de travail ou En dehors des heures normales de travail*	Le fournisseur installera comme ci-dessous **	Prix de lot ferme \$
Tableau 1a – Étape 1	<i>360 rue Main, Winnipeg (Manitoba)</i> <i>Étage 3, 4, 5, 9, 13</i>	Entre le 3 janvier et le 20 février 2020	[Normales]	_____ : semaines suivant la fourniture et la livraison  Le délai standard est de 6 à 10 semaines pour la livraison du mobilier.	\$
Tableau 1b – Étape 2	<i>360 rue Main, Winnipeg (Manitoba)</i> <i>Étage 6,7,8,10</i>	Entre le 17 septembre et le 4 novembre 2020	[Normales]	_____ : semaines suivant la fourniture et la livraison  Le délai standard est de 6 à 10 semaines pour la livraison du mobilier.	\$
<p>*Heures normales de travail de 8 h à 17 h, conformément à l'article 5, annexe A de l'AMA.</p> <p>**Le chargé de projet doit fournir au fournisseur l'autorisation d'aller de l'avant. Il doit le faire avant la date limite de l'installation, en tenant compte du temps d'installation indiqué par le fournisseur. Le gouvernement du Canada se dégage de toute responsabilité advenant le cas où un fournisseur choisirait d'aller de l'avant sans l'autorisation du chargé de projet.</p>				Prix total de l'installation :	\$

**Tableau 4 – Produit optionnel** ☒ Ne s'applique pas.  
*Le cas échéant, copier/coller/modifier à partir du tableau 1.*

**Tableau 5 – Livraison optionnelle** ☒ Ne s'applique pas.  
*Le cas échéant, copier/coller/modifier à partir du tableau 2.*

**Tableau 6 – Installation optionnelle** ☒ Ne s'applique pas.

*Le cas échéant, copier/coller/modifier à partir du tableau 3.*

**Tableau 7 – Éléments de finition standard et installations du Canada aux fins de la livraison et des attestations**

<b>1.</b>	<b>Éléments de finition standard</b>	
1.1	<p>L'utilisateur désigné doit consulter le site Web du fournisseur indiqué à la partie 6A de l'AMA pour connaître les éléments de finition offerts.</p> <p>Dans les dix jours ouvrables suivant l'octroi du contrat, l'autorité contractante enverra à l'entrepreneur un avis écrit indiquant le choix d'éléments de finition du Canada pour chacun des produits figurant à l'annexe A.</p> <p>L'entrepreneur livrera les produits correspondant au choix d'éléments de finition du Canada. Aucuns frais supplémentaires ne seront facturés au Canada.</p>	
<b>2.</b>	<p><b>Installations du Canada où se fera la livraison</b></p> <p><i>Les employés et les sous-traitants du fournisseur qui doivent accéder au site sont tenus de se conformer aux plans de santé et sécurité établis pour le site, et à toute loi en vigueur dans la province ou le territoire où les travaux sont exécutés.</i></p> <p><i>Pendant la période du contrat, un représentant du Canada ou un ou des fournisseurs de services sous contrat avec le gouvernement du Canada peuvent demander la liste des employés et des sous-traitants ayant besoin d'accéder au site pour exécuter les travaux, ainsi que leur cote de sécurité. L'information doit être communiquée dans le délai prescrit pour veiller à ce que la fourniture, la livraison et l'installation du mobilier soient en conformité avec le calendrier principal.</i></p>	
2.1	Plateforme de chargement/lieu	
A	Lieu	360 rue Main
B	Plateforme	8 quais de déchargement pour camions à niveau du quai
C	Ascenseur	Non – plateforme de quai disponible pour transporter les palettes
D	Porte	Hauteur de porte standard, double largeur
E	Monte-charge	Oui, à niveau des couloirs sous-terrain, sous le bâtiment 360 rue Main
F	Autre (préciser)	Le quai de déchargement et situer loin du bâtiment, les livraisons doivent être transporté à travers du centre commerciale. Les transpalettes ne sont pas permis dans le centre commercial. Des chariots de transport sont disponibles au quai pour le transport à l'ascenseur.

<b>3.</b>	<b>Continuité des attestations</b>	
	<p>Le soumissionnaire atteste qu'en soumettant une soumission en réponse à l'IAS, le soumissionnaire ainsi que tous les membres du soumissionnaire si le soumissionnaire est une coentreprise, continuent de se conformer à toutes les attestations suivantes énumérées aux parties 6A et 6B de l'AMA du soumissionnaire pour les espaces de travail.</p> <p>Le Canada peut exiger des copies des certifications environnementales avant l'attribution du contrat, selon les délais précisés par l'utilisateur désigné.</p>	
3.1	Dispositions relatives à l'intégrité	
3.2	Le programme fédéral pour l'équité en matière d'emploi visant les entrepreneurs	
3.4	Conformité du produit	
3.5	L'attestation des prix (conformément à l'AMA, partie 6B).	

**Tableau 8 – Évaluation de la soumission et total du contrat (le Canada peut remplir ce tableau si le soumissionnaire ne l'a pas fait) - TABLES**

1	Total <b>ferme</b> des produits (Tableau 1)	\$
2	Total <b>ferme</b> des livraisons (tableau 2)	\$
3	Total <b>ferme</b> des installations (Tableau 3)	\$
4	Total des produits <b>optionnels</b> (Tableau 4) <i>(Applicable si l'option est exercée)</i>	
5	Total des livraisons <b>optionnelles</b> (Tableau 5) <i>(Applicable si l'option est exercée)</i>	
6	Total des installations <b>optionnelles</b> (Tableau 6) <i>(Applicable si l'option est exercée)</i>	
7	Coût total du matériel, conformément à l'article 1.5 de l'annexe A-1 de l'AMA <i>(s'il y a lieu)</i>	\$
8	<b>Prix évalué (soumission) total (1 + 2 + 3 + 4 + 5 + 6 + 7)</b> <i>(À supprimer au moment de l'attribution du contrat)</i>	\$

9	Prix du contrat (1 + 2 + 3 + 7) : <i>[applicable uniquement au moment de l'attribution du contrat]</i>	\$
10	Taxes applicables : <i>[applicable uniquement au moment de l'attribution du contrat]</i>	\$
11	Coût estimatif total (9+10) : <i>[applicable uniquement au moment de l'attribution du contrat]</i>	\$

\* Taxes applicables en sus.

**Tableau 9 – Représentant autorisé du soumissionnaire**

1.	Représentant autorisé du soumissionnaire pour la soumission et le contrat	
	Nom :	Numéro de téléphone :
		Courriel :
		Autre :

## Catégorie(s) de produits : 6 - SIÈGES

**Tableau 1a — Produits - SIÈGES**

**ÉTAPE 1**

Section A — BESOIN DE L'UTILISATEUR DÉSIGNÉ				Section B — SOUMISSION DU FOURNISSEUR		
N°	CIUGdC	Description du produit (De plus amples détails relatifs aux produits peuvent être ajoutés, au besoin, conformément à 6B. 4.1 de l'AMA.)	Qté	N° de pièce du fournisseur	Prix unitaire ferme** \$	Total calculé [Qté x Prix] \$
1.	6SLCWAXXWUXXXXMXXX (ligne 98)	Siege moelleux	29		\$	\$
2.	6SMOCBXXLU37G19LYNN (ligne 127)	Siege moelleux	30		\$	\$
3.	6SMOCBXXLU37G19LYNN (ligne 127)	Siege moelleux	14		\$	\$
4.	6SBATWXXLUW3G19LMNN (ligne 56)	Siege moelleux	26		\$	\$
5.	6SBAINXXLUW1G19LMNN (ligne 24)	Siege moelleux	1		\$	\$
6.	6SUOMRXXLUXXXXLNNN (ligne 113)	Siege moelleux	3		\$	\$
Total des produits :						\$
<p>Les produits non disponibles dans le cadre d'un AMA <i>(ne doit pas dépasser 30% de la quantité ferme par catégorie)</i></p> <p>Le fournisseur signe et certifie que tous les produits non disponibles dans le cadre d'un AMA proposés seront conformes à toutes les spécifications et répondront aux exigences d'essai détaillées à l'annexe D.</p>						
Section A — BESOIN DE L'UTILISATEUR DÉSIGNÉ				Section B — SOUMISSION DU FOURNISSEUR		
N°	Produits non disponibles dans le cadre d'un AMA	Qté		N° de pièce du fournisseur	Prix unitaire ferme** \$	Total calculé [Qté x Prix] \$
1	LSHB Reportez-vous au dessin RAF.1 pour les exigences techniques.	16			\$	\$
2	LSB2A banc double : 1220 mm (48 po) ± 50 mm (2 po) de longueur sur 710 mm (28 po) ± 50 mm (2 po) de largeur sur 457 mm (18 po) de hauteur (siège). Le banc doit être revêtu d'un tissu en vinyle à faibles émissions de COB. Le banc doit être assorti aux articles LSB1, LSB2 et LSB2A.	6			\$	\$
Ajouter des lignes au besoin.				Total des produits		\$



**Tableau 1b — Produits - SIÈGES**  
**ÉTAPE 2**

Section A — BESOIN DE L'UTILISATEUR DÉSIGNÉ				Section B — SOUMISSION DU FOURNISSEUR		
N°	CIUGdC	Description du produit (De plus amples détails relatifs aux produits peuvent être ajoutés, au besoin, conformément à 6B. 4.1 de l'AMA.)	Qté	N° de pièce du fournisseur	Prix unitaire ferme** \$	Total calculé [Qté x Prix] \$
1.	6SLCWAXXWUXXXXMXXX (ligne 98)	Siège moelleux	26		\$	\$
2.	6SMOCBXXLU37G19LYNN (ligne 127)	Siège moelleux	33		\$	\$
3.	6SMOCBXXLU37G19LYNN (ligne 127)	Siège moelleux	10		\$	\$
4.	6SBATWXXLUW3G19LMNN (ligne 56)	Siège moelleux	34		\$	\$
5.	6SBAINXXLUW1G19LMNN (ligne 24)	Siège moelleux	5		\$	\$
Total des produits :						\$
<p>Les produits non disponibles dans le cadre d'un AMA <i>(ne doit pas dépasser 30% de la quantité ferme par catégorie)</i></p> <p>Le fournisseur signe et certifie que tous les produits non disponibles dans le cadre d'un AMA proposés seront conformes à toutes les spécifications et répondront aux exigences d'essai détaillées à l'annexe D.</p>						
Section A — BESOIN DE L'UTILISATEUR DÉSIGNÉ				Section B — SOUMISSION DU FOURNISSEUR		
N°	Produits non disponibles dans le cadre d'un AMA	Qté		N° de pièce du fournisseur	Prix unitaire ferme** \$	Total calculé [Qté x Prix] \$
1	LSHB Reportez-vous au dessin RAF.1 pour les exigences techniques.	9			\$	\$
2	LSB2A banc double : 1220 mm (48 po) ± 50 mm (2 po) de longueur sur 710 mm (28 po) ± 50 mm (2 po) de largeur sur 457 mm (18 po) de hauteur (siège). Le banc doit être revêtu d'un tissu en vinyle à faibles émissions de COB. Le banc doit être assorti aux articles LSB1, LSB2 et LSB2A.	8			\$	\$
Ajouter des lignes au besoin.				Total des produits		\$

**Tableau 2 — Livraison - SIÈGES**

Section A — BESOIN DE L'UTILISATEUR DÉSIGNÉ				Section B — SOUMISSION DU FOURNISSEUR	
N°	Lieu	Date voulue** (A-M-J)	Heure voulue : Heures normales de travail ou En dehors des heures normales de travail*	Le fournisseur doit fournir et livrer comme indiqué ci-dessous**	Prix de lot ferme \$

Tableau 1a – Étape 1	<b>360 rue Main, Winnipeg (Manitoba)</b> <b>Étage 3, 4, 5, 9, 13</b>	Entre le 3 janvier et le 20 février 2020	[En dehors]	_____ : semaines  <i>Le délai standard est de 6 à 10 semaines pour la livraison et l'installation de mobilier.</i>	\$
Tableau 1b – Étape 2	<b>360 rue Main, Winnipeg (Manitoba)</b> <b>Étage 6,7,8,10</b>	Entre le 17 septembre et le 4 novembre 2020	[En dehors]	_____ : semaines  <i>Le délai standard est de 6 à 10 semaines pour la livraison et l'installation de mobilier.</i>	\$
<p>*Heures normales de travail de 8 h à 17 h, conformément à l'article 5, annexe A de l'AMA</p> <p>**Le chargé de projet doit fournir au fournisseur l'autorisation d'aller de l'avant. Il doit le faire avant la date limite de la livraison, en tenant compte du temps de livraison indiqué par le fournisseur. Le gouvernement du Canada se dégage de toute responsabilité advenant le cas où un fournisseur choisirait d'aller de l'avant sans l'autorisation du chargé de projet.</p>				Total des livraisons :	\$

**Tableau 3 – Installation - SIÈGES**

Section A – BESOIN DE L'UTILISATEUR DÉSIGNÉ				Section B – SOUMISSION DU FOURNISSEUR	
N°	Lieu	Date voulue** (A-M-J)	Heure voulue : Heures normales de travail ou En dehors des heures normales de travail*	Le fournisseur installera comme ci-dessous **	Prix de lot ferme \$
Tableau 1a – Étape 1	<b>360 rue Main, Winnipeg (Manitoba)</b> <b>Étage 3, 4, 5, 9, 13</b>	Entre le 3 janvier et le 20 février 2020	[Normales]	_____ : semaines suivant la fourniture et la livraison  <i>Le délai standard est de 6 à 10 semaines pour la livraison du mobilier.</i>	\$
Tableau 1b – Étape 2	<b>360 rue Main, Winnipeg (Manitoba)</b> <b>Étage 6,7,8,10</b>	Entre le 17 septembre et le 4 novembre 2020	[Normales]	_____ : semaines suivant la fourniture et la livraison  <i>Le délai standard est de 6 à 10 semaines</i>	\$

				pour la livraison du mobilier.	
<p>*Heures normales de travail de 8 h à 17 h, conformément à l'article 5, annexe A de l'AMA.</p> <p>**Le chargé de projet doit fournir au fournisseur l'autorisation d'aller de l'avant. Il doit le faire avant la date limite de l'installation, en tenant compte du temps d'installation indiqué par le fournisseur. Le gouvernement du Canada se dégage de toute responsabilité advenant le cas où un fournisseur choisirait d'aller de l'avant sans l'autorisation du chargé de projet.</p>				Prix total de l'installation :	\$

**Tableau 4 – Produit optionnel** ☒ Ne s'applique pas.  
Le cas échéant, copier/coller/modifier à partir du tableau 1.

**Tableau 5 – Livraison optionnelle** ☒ Ne s'applique pas.  
Le cas échéant, copier/coller/modifier à partir du tableau 2.

**Tableau 6 – Installation optionnelle** ☒ Ne s'applique pas.  
Le cas échéant, copier/coller/modifier à partir du tableau 3.

**Tableau 7 – Éléments de finition standard et installations du Canada aux fins de la livraison et des attestations**

<b>1.</b>	<b>Éléments de finition standard</b>	
1.1	<p>L'utilisateur désigné doit consulter le site Web du fournisseur indiqué à la partie 6A de l'AMA pour connaître les éléments de finition offerts.</p> <p>Dans les dix jours ouvrables suivant l'octroi du contrat, l'autorité contractante enverra à l'entrepreneur un avis écrit indiquant le choix d'éléments de finition du Canada pour chacun des produits figurant à l'annexe A.</p> <p>L'entrepreneur livrera les produits correspondant au choix d'éléments de finition du Canada. Aucuns frais supplémentaires ne seront facturés au Canada.</p>	
<b>2.</b>	<p><b>Installations du Canada où se fera la livraison</b></p> <p><i>Les employés et les sous-traitants du fournisseur qui doivent accéder au site sont tenus de se conformer aux plans de santé et sécurité établis pour le site, et à toute loi en vigueur dans la province ou le territoire où les travaux sont exécutés.</i></p> <p><i>Pendant la période du contrat, un représentant du Canada ou un ou des fournisseurs de services sous contrat avec le gouvernement du Canada peuvent demander la liste des employés et des sous-traitants ayant besoin d'accéder au site pour exécuter les travaux, ainsi que leur cote de sécurité. L'information doit être communiquée dans le délai prescrit pour veiller à ce que la fourniture, la livraison et l'installation du mobilier soient en conformité avec le calendrier principal.</i></p>	
2.1	Plateforme de chargement/lieu	
A	Lieu	360 rue Main
B	Plateforme	8 quais de déchargement pour camions à niveau du quai
C	Ascenseur	Non – plateforme de quai disponible pour transporter les palettes
D	Porte	Hauteur de porte standard, double largeur
E	Monte-charge	Oui, à niveau des couloirs sous-terrain, sous le bâtiment 360 rue Main
F	Autre (préciser)	Le quai de déchargement et situer loin du bâtiment, les livraisons doivent être transporté à travers du centre commerciale. Les transpalettes ne sont pas permis dans le centre commercial. Des chariots de transport sont disponibles au quai pour le transport à l'ascenseur.

<b>3.</b>	<b>Continuité des attestations</b>	
	<p>Le soumissionnaire atteste qu'en soumettant une soumission en réponse à l'IAS, le soumissionnaire ainsi que tous les membres du soumissionnaire si le soumissionnaire est une coentreprise, continuent de se conformer à toutes les attestations suivantes énumérées aux parties 6A et 6B de l'AMA du soumissionnaire pour les espaces de travail.</p> <p>Le Canada peut exiger des copies des certifications environnementales avant l'attribution du contrat, selon les délais précisés par l'utilisateur désigné.</p>	
3.1	Dispositions relatives à l'intégrité	
3.2	Le programme fédéral pour l'équité en matière d'emploi visant les entrepreneurs	

3.4	Conformité du produit
3.5	L'attestation des prix (conformément à l'AMA, partie 6B).

**Tableau 8 – Évaluation de la soumission et total du contrat (le Canada peut remplir ce tableau si le soumissionnaire ne l'a pas fait) - SIÈGES**

1	Total <b>ferme</b> des produits (Tableau 1)	\$
2	Total <b>ferme</b> des livraisons (tableau 2)	\$
3	Total <b>ferme</b> des installations (Tableau 3)	\$
4	Total des produits <b>optionnels</b> (Tableau 4) <i>(Applicable si l'option est exercée)</i>	
5	Total des livraisons <b>optionnelles</b> (Tableau 5) <i>(Applicable si l'option est exercée)</i>	
6	Total des installations <b>optionnelles</b> (Tableau 6) <i>(Applicable si l'option est exercée)</i>	
7	Coût total du matériel, conformément à l'article 1.5 de l'annexe A-1 de l'AMA <i>(s'il y a lieu)</i>	\$
8	<b>Prix évalué (soumission) total (1 + 2 + 3 + 4 + 5 + 6 + 7)</b> <i>[À supprimer au moment de l'attribution du contrat]</i>	\$
9	<b>Prix du contrat (1 + 2 + 3 + 7)</b> : <i>[applicable uniquement au moment de l'attribution du contrat]</i>	\$
10	<b>Taxes applicables</b> : <i>[applicable uniquement au moment de l'attribution du contrat]</i>	\$
11	<b>Coût estimatif total (9+10)</b> : <i>[applicable uniquement au moment de l'attribution du contrat]</i>	\$

\* Taxes applicables en sus.

**Tableau 9 – Représentant autorisé du soumissionnaire**

1.	Représentant autorisé du soumissionnaire pour la soumission et le contrat		
	Nom :	Numéro de téléphone :	
		Courriel :	
		Autre :	

## ANNEXE D Spécifications supplémentaires, certifications

Cette annexe présente des spécifications supplémentaires relatives aux certifications associées au produit non disponible dans le cadre d'un AMA (*s'il y a lieu*) qui fait partie du besoin.

### 1. Spécifications

*L'utilisateur désigné doit inclure, le cas échéant, des renseignements supplémentaires en plus des spécifications génériques à l'annexe A, comme les exigences d'essai et de rendement, les finis, etc.*

### 2. Attestation

#### .1 Conformité des produits non disponibles

##### 2.1 Conformité des produits non disponibles dans le cadre d'un AMA (*Attestations requises avant l'attribution du contrat*)

Le fournisseur atteste que tous les produits non disponibles dans le cadre d'un AMA respecteront toutes les spécifications se trouvant aux annexes A et D et cette IAS, et qu'ils satisfont aux exigences d'essai et de rendement des annexes A-1 et A-2 de l'accord d'approvisionnement, selon ce qui s'applique.

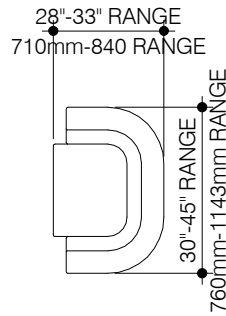
\_\_\_\_\_  
Signature du fournisseur

\_\_\_\_\_  
Date

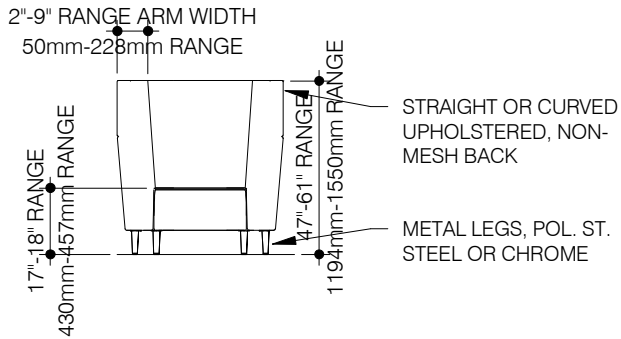
##### Attestation de conformité des produits non disponibles dans le cadre d'un AMA (*ne s'applique qu'après l'attribution du contrat*)

Le fournisseur garantit que le certificat de conformité des produits non disponibles dans le cadre d'un AMA qu'il a présenté avec sa soumission est exact et complet. Le fournisseur doit conserver des dossiers et des documents adéquats concernant la conformité des produits non disponibles dans le cadre d'un AMA et les critères d'essai dans cette annexe, selon le cas. Sans l'autorisation préalable écrite du responsable de l'AMA, le fournisseur ne doit pas détruire les dossiers ou documents avant l'expiration du contrat ou la date d'expiration de la garantie, selon l'échéance la plus éloignée. Au cours de cette période de rétention, tous les dossiers et documents devront être en tout temps accessibles pour des vérifications, inspections et examens par les représentants du Canada, qui pourront en faire des copies ou tirer des extraits.

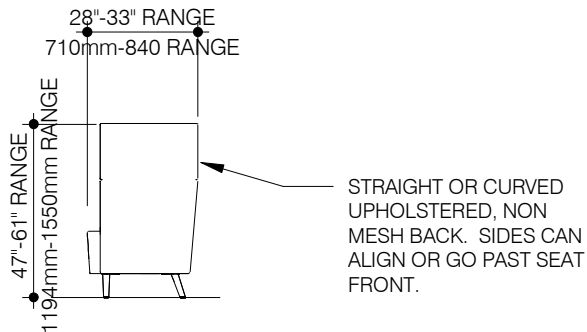
En outre, le fournisseur doit permettre aux représentants du responsable de l'AMA d'accéder en tout temps, durant les heures de travail, à tous les lieux où une partie des travaux est exécutée. Les représentants du responsable de l'AMA peuvent procéder à leur gré à des examens et à des vérifications des travaux. Le fournisseur doit fournir toute l'aide nécessaire aux représentants du responsable de l'AMA et leur permettre l'accès aux installations, aux pièces d'essai, aux échantillons et aux documents dont ils peuvent raisonnablement avoir besoin pour mener leur inspection, ce qui peut également inclure la soumission de documents de rapport sur les essais, mentionnés aux annexes A et D. Le fournisseur doit faire parvenir les pièces d'essai, les échantillons ou les documents, qui peuvent aussi être des lettres de certification de laboratoires, aux personnes ou aux lieux désignés par les représentants du responsable de l'AMA.



1 PLAN - LOUNGE CHAIR  
A1.2 RAF.1 SCALE 1 : 50



2 ELEVATION - LOUNGE CHAIR FRONT  
A1.2 RAF.1 SCALE 1 : 50



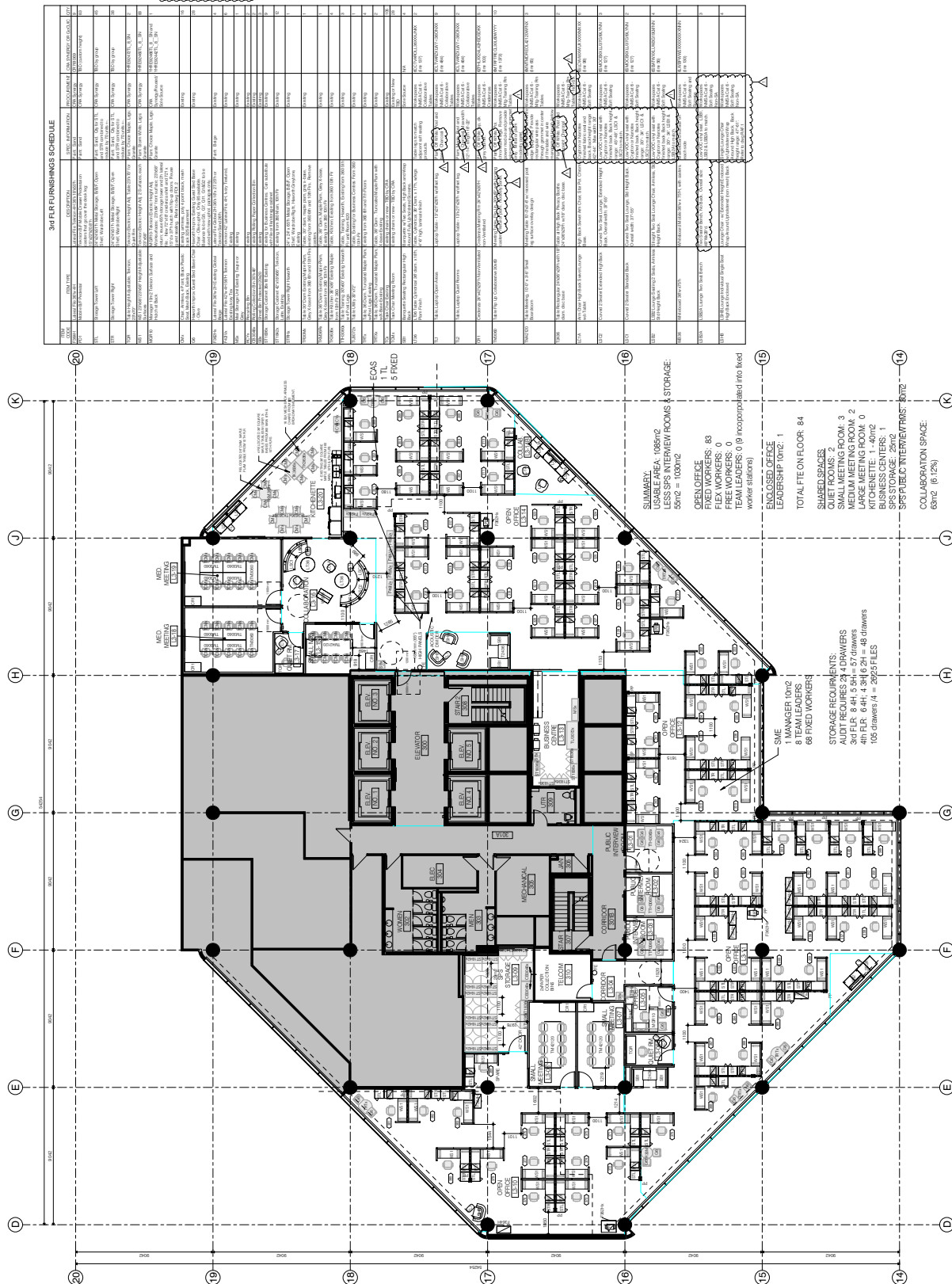
3 ELEVATION - LOUNGE CHAIR SIDE  
A1.2 RAF.1 SCALE 1 : 50

project  
CRA REPLACEMENT SPACE  
360 MAIN STREET WINNIPEG, MB  
LSHB DRAWINGS  
sheet title

scale: 1 : 50  
drawn by: HH  
MC  
checked by:  
date: OCT 4, 2019

project no. 2017025  
sheet no.

RAF.1

[illegible]

**number TEN**  
architectural group

**Minneapolis Office**  
104 942-0981

**Victoria Office**  
250 360-2106

architecture • interior design • planning

FOURTH FLOOR FURNITURE  
PLAN - PHASE 1

consultant

scale: 1:100  
date: OCT 7, 2019  
sheet no. A3.2AR1









[illegible]

**number TEN**  
architectural group  
number 10  
interior design • planning  
architecture

**CRA REPLACEMENT  
SPACE**  
360 MAIN STREET WINNIPEG, MB

SEVENTH FLOOR FURNITURE  
PLAN - PHASE 2

consultant

scale: 1:100  
date: OCT 7, 2019  
sheet no. A3.5AR1



1. APPROVED BY THE CLIENT  
2. APPROVED BY THE ARCHITECT  
3. APPROVED BY THE ENGINEER  
4. APPROVED BY THE PLANNING DEPARTMENT  
5. APPROVED BY THE FIRE DEPARTMENT  
6. APPROVED BY THE HEALTH DEPARTMENT  
7. APPROVED BY THE ENVIRONMENTAL AGENCY  
8. APPROVED BY THE POLICE  
9. APPROVED BY THE FIRE DEPARTMENT  
10. APPROVED BY THE HEALTH DEPARTMENT  
11. APPROVED BY THE ENVIRONMENTAL AGENCY  
12. APPROVED BY THE POLICE

NO.	DESCRIPTION	DATE	BY
1	REVISION		
2	REVISION		
3	REVISION		
4	REVISION		
5	REVISION		
6	REVISION		
7	REVISION		
8	REVISION		
9	REVISION		
10	REVISION		

1. APPROVED BY THE CLIENT  
2. APPROVED BY THE ARCHITECT  
3. APPROVED BY THE ENGINEER  
4. APPROVED BY THE PLANNING DEPARTMENT  
5. APPROVED BY THE FIRE DEPARTMENT  
6. APPROVED BY THE HEALTH DEPARTMENT  
7. APPROVED BY THE ENVIRONMENTAL AGENCY  
8. APPROVED BY THE POLICE  
9. APPROVED BY THE FIRE DEPARTMENT  
10. APPROVED BY THE HEALTH DEPARTMENT  
11. APPROVED BY THE ENVIRONMENTAL AGENCY  
12. APPROVED BY THE POLICE

1. APPROVED BY THE CLIENT  
2. APPROVED BY THE ARCHITECT  
3. APPROVED BY THE ENGINEER  
4. APPROVED BY THE PLANNING DEPARTMENT  
5. APPROVED BY THE FIRE DEPARTMENT  
6. APPROVED BY THE HEALTH DEPARTMENT  
7. APPROVED BY THE ENVIRONMENTAL AGENCY  
8. APPROVED BY THE POLICE  
9. APPROVED BY THE FIRE DEPARTMENT  
10. APPROVED BY THE HEALTH DEPARTMENT  
11. APPROVED BY THE ENVIRONMENTAL AGENCY  
12. APPROVED BY THE POLICE

1. APPROVED BY THE CLIENT  
2. APPROVED BY THE ARCHITECT  
3. APPROVED BY THE ENGINEER  
4. APPROVED BY THE PLANNING DEPARTMENT  
5. APPROVED BY THE FIRE DEPARTMENT  
6. APPROVED BY THE HEALTH DEPARTMENT  
7. APPROVED BY THE ENVIRONMENTAL AGENCY  
8. APPROVED BY THE POLICE  
9. APPROVED BY THE FIRE DEPARTMENT  
10. APPROVED BY THE HEALTH DEPARTMENT  
11. APPROVED BY THE ENVIRONMENTAL AGENCY  
12. APPROVED BY THE POLICE

1. APPROVED BY THE CLIENT  
2. APPROVED BY THE ARCHITECT  
3. APPROVED BY THE ENGINEER  
4. APPROVED BY THE PLANNING DEPARTMENT  
5. APPROVED BY THE FIRE DEPARTMENT  
6. APPROVED BY THE HEALTH DEPARTMENT  
7. APPROVED BY THE ENVIRONMENTAL AGENCY  
8. APPROVED BY THE POLICE  
9. APPROVED BY THE FIRE DEPARTMENT  
10. APPROVED BY THE HEALTH DEPARTMENT  
11. APPROVED BY THE ENVIRONMENTAL AGENCY  
12. APPROVED BY THE POLICE

1. APPROVED BY THE CLIENT  
2. APPROVED BY THE ARCHITECT  
3. APPROVED BY THE ENGINEER  
4. APPROVED BY THE PLANNING DEPARTMENT  
5. APPROVED BY THE FIRE DEPARTMENT  
6. APPROVED BY THE HEALTH DEPARTMENT  
7. APPROVED BY THE ENVIRONMENTAL AGENCY  
8. APPROVED BY THE POLICE  
9. APPROVED BY THE FIRE DEPARTMENT  
10. APPROVED BY THE HEALTH DEPARTMENT  
11. APPROVED BY THE ENVIRONMENTAL AGENCY  
12. APPROVED BY THE POLICE

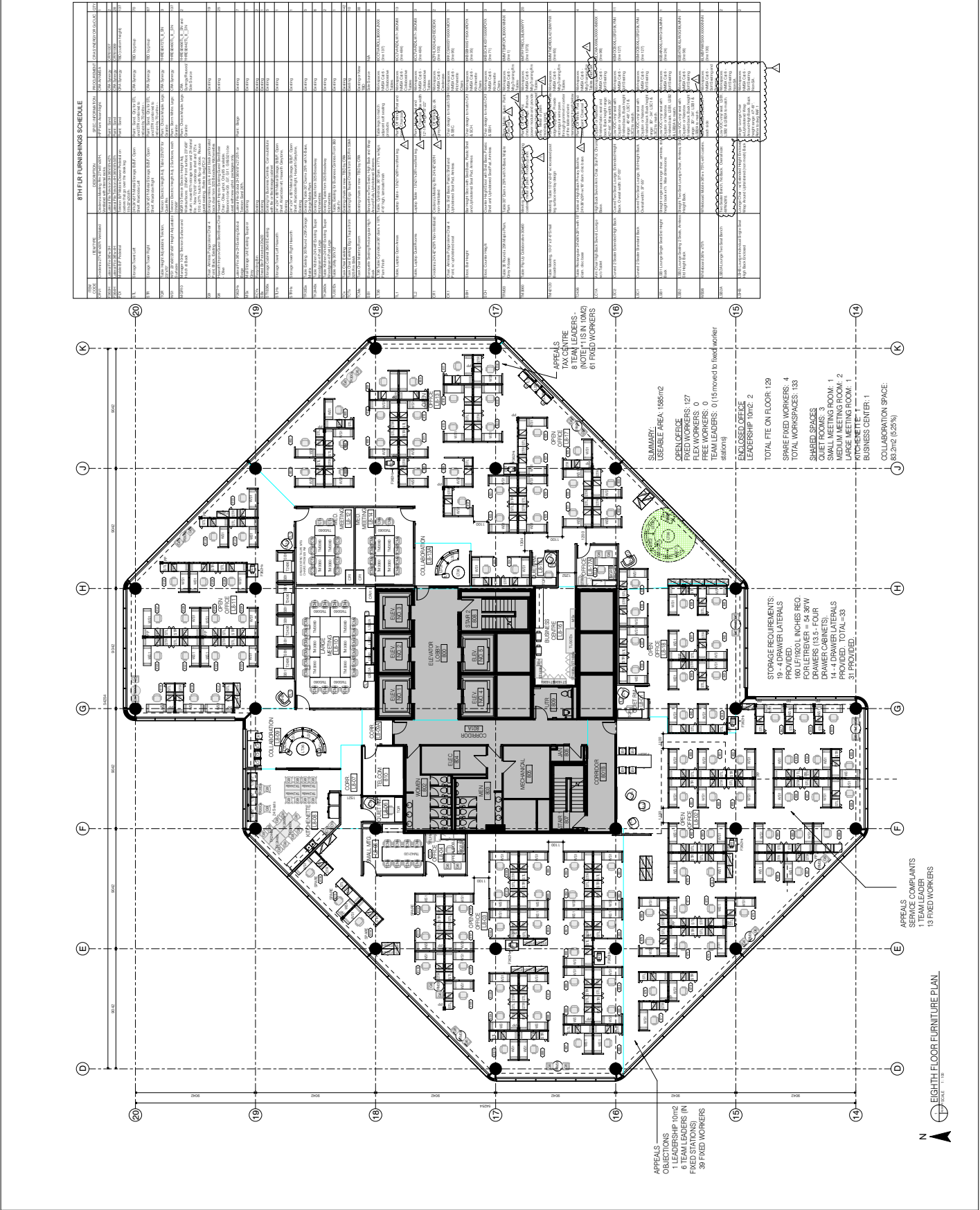
1. APPROVED BY THE CLIENT  
2. APPROVED BY THE ARCHITECT  
3. APPROVED BY THE ENGINEER  
4. APPROVED BY THE PLANNING DEPARTMENT  
5. APPROVED BY THE FIRE DEPARTMENT  
6. APPROVED BY THE HEALTH DEPARTMENT  
7. APPROVED BY THE ENVIRONMENTAL AGENCY  
8. APPROVED BY THE POLICE  
9. APPROVED BY THE FIRE DEPARTMENT  
10. APPROVED BY THE HEALTH DEPARTMENT  
11. APPROVED BY THE ENVIRONMENTAL AGENCY  
12. APPROVED BY THE POLICE

1. APPROVED BY THE CLIENT  
2. APPROVED BY THE ARCHITECT  
3. APPROVED BY THE ENGINEER  
4. APPROVED BY THE PLANNING DEPARTMENT  
5. APPROVED BY THE FIRE DEPARTMENT  
6. APPROVED BY THE HEALTH DEPARTMENT  
7. APPROVED BY THE ENVIRONMENTAL AGENCY  
8. APPROVED BY THE POLICE  
9. APPROVED BY THE FIRE DEPARTMENT  
10. APPROVED BY THE HEALTH DEPARTMENT  
11. APPROVED BY THE ENVIRONMENTAL AGENCY  
12. APPROVED BY THE POLICE

1. APPROVED BY THE CLIENT  
2. APPROVED BY THE ARCHITECT  
3. APPROVED BY THE ENGINEER  
4. APPROVED BY THE PLANNING DEPARTMENT  
5. APPROVED BY THE FIRE DEPARTMENT  
6. APPROVED BY THE HEALTH DEPARTMENT  
7. APPROVED BY THE ENVIRONMENTAL AGENCY  
8. APPROVED BY THE POLICE  
9. APPROVED BY THE FIRE DEPARTMENT  
10. APPROVED BY THE HEALTH DEPARTMENT  
11. APPROVED BY THE ENVIRONMENTAL AGENCY  
12. APPROVED BY THE POLICE

1. APPROVED BY THE CLIENT  
2. APPROVED BY THE ARCHITECT  
3. APPROVED BY THE ENGINEER  
4. APPROVED BY THE PLANNING DEPARTMENT  
5. APPROVED BY THE FIRE DEPARTMENT  
6. APPROVED BY THE HEALTH DEPARTMENT  
7. APPROVED BY THE ENVIRONMENTAL AGENCY  
8. APPROVED BY THE POLICE  
9. APPROVED BY THE FIRE DEPARTMENT  
10. APPROVED BY THE HEALTH DEPARTMENT  
11. APPROVED BY THE ENVIRONMENTAL AGENCY  
12. APPROVED BY THE POLICE

1. APPROVED BY THE CLIENT  
2. APPROVED BY THE ARCHITECT  
3. APPROVED BY THE ENGINEER  
4. APPROVED BY THE PLANNING DEPARTMENT  
5. APPROVED BY THE FIRE DEPARTMENT  
6. APPROVED BY THE HEALTH DEPARTMENT  
7. APPROVED BY THE ENVIRONMENTAL AGENCY  
8. APPROVED BY THE POLICE  
9. APPROVED BY THE FIRE DEPARTMENT  
10. APPROVED BY THE HEALTH DEPARTMENT  
11. APPROVED BY THE ENVIRONMENTAL AGENCY  
12. APPROVED BY THE POLICE





1. LOW TO HIGH TEMPERATURES: USED FOR GRINDING
2. LOW TO HIGH TEMPERATURES: USED FOR GRINDING
3. LOW TO HIGH TEMPERATURES: USED FOR GRINDING
4. LOW TO HIGH TEMPERATURES: USED FOR GRINDING
5. LOW TO HIGH TEMPERATURES: USED FOR GRINDING
6. LOW TO HIGH TEMPERATURES: USED FOR GRINDING
7. LOW TO HIGH TEMPERATURES: USED FOR GRINDING
8. LOW TO HIGH TEMPERATURES: USED FOR GRINDING
9. LOW TO HIGH TEMPERATURES: USED FOR GRINDING
10. LOW TO HIGH TEMPERATURES: USED FOR GRINDING

CRA REPLACEMENT  
SPACE  
160 MAIN STREET WINNIPEG, MB

NINTH FLOOR FURNITURE PLAN  
- PHASE 1

al  
 own by: HH  
 checked by: MC  
 project no. 2017025

[illegible]

CRA REPLACEMENT  
SPACE  
380 MAIN STREET WINNIPEG, MB  
project

scale: 1:100  
date: OCT 7, 2019  
sheet no. A3.8AR1



**TENTH FLOOR FURNITURE PLAN**

[illegible]

[illegible]