



5X001-19-1012

RETURN BIDS TO:

RETOURNER LES SOUMISSIONS À:

See Section 1.
Voir Section 1.

STANDARD REQUEST FOR BID

INVITATION À SOUMISSIONNER - STANDARD

The Bidder offers to provide to Canada the goods, services or both listed in the bid solicitation in accordance with the conditions set out in the bid solicitation and the prices set out in the bid.

This bid solicitation is issued in accordance with the conditions of the Supply Arrangement E60PQ-140003/PQ.

Le soumissionnaire offre de fournir au Canada les biens, services ou les deux énumérés dans la demande de soumissions aux conditions prévues dans la demande de soumissions et aux prix indiqués dans la soumission.

Cette demande de soumissions est émise conformément aux conditions de l'arrangement en matière d'approvisionnement E60PQ-140003/PQ.

Solicitation No. - N° de la demande 5X001-19-1012	Amendment No. - N° de modification
Solicitation closes – La demande prend fin : 2019-11-12 à 14:00 (HNE)	File No. - N° de dossier

Date of Solicitation – Date de la demande

2019-11-01

Address inquiries to – Adresser toute demande de renseignement à :

See Section 2, Article 4.1.

Voir Section 2, Article 4.1

Destination

See Section 2, Annex A.

Voir Section 2, Annexe A.

Instructions:

Municipal taxes are not applicable.

Unless otherwise specified in the bid solicitation, all prices quoted must be net prices in Canadian funds including Canadian customs duties, excise taxes, must be FOB, including all delivery charges to destination(s) as indicated. The amount for Applicable Taxes is to be shown as a separate item.

Instructions:

Les taxes municipales ne s'appliquent pas.

Sauf indication contraire dans la demande de soumissions, tous les prix indiqués doivent être des prix nets, en dollars canadiens, comprenant les droits de douane canadiens, la taxe d'accise et doivent être FAB, y compris tous frais de livraison à la (aux) destination(s) indiqué(s). Le montant des taxes applicables doit apparaître séparément.

Supplier Name and Address – Nom et adresse du fournisseur

Telephone No. - N° de téléphone

Facsimile No. - N° de télécopieur

Name and title of person authorized to sign on behalf of supplier (type or print)

Nom et titre de la personne autorisée à signer au nom du fournisseur (caractère d'impression)

Signature : _____ Date : _____



TABLE DES MATIÈRES

Section 1 — Invitation et directives à l'intention des soumissionnaires

Section 2 — Clauses du contrat subséquent

SECTION 1 — INVITATION ET DIRECTIVES À L'INTENTION DES SOUMISSIONNAIRES

Étape 1. Pour les paliers 2 et 3 seulement (pour le palier 1, passer directement à l'étape 2)

S'agit-il d'un marché de produits manufacturés particuliers? Non

Étape 2. Besoins concurrentiels ou non concurrentiels

Pour les besoins concurrentiels :

Le soumissionnaire doit fournir les renseignements suivants APRÈS la date de clôture des soumissions, à la demande du Canada :

- Une ou plusieurs des justifications de prix suivantes :
 1. la liste de prix publiée la plus récente, indiquant l'escompte, en pourcentage, offert au Canada;
 2. un double des factures payées pour des biens ou des services, ou les deux, de qualité et de quantité semblables, vendus à d'autres clients;
 3. une ventilation du prix indiquant le coût de la main-d'œuvre directe, des matériaux obtenus directement et des articles achetés, les frais généraux propres aux services techniques et aux installations, les frais généraux globaux et administratifs, les coûts de transport, etc., et le bénéfice;
 4. toute autre pièce justificative demandée par le Canada.

Étape 3. Marché général ou SAEA

Modalités de l'IAS :

La présente invitation à soumissionner est publiée conformément à l'arrangement en matière d'approvisionnement (AMA) pour mobilier de postes de travail du fournisseur, qui fait partie de la série d'AMA établis par TPSGC et portant le numéro E60PQ-140003/PQ. Les modalités de l'AMA du fournisseur s'appliquent à la présente IAS et en font partie intégrante. Les soumissionnaires s'engagent à respecter ces modalités, de même que celles de la présente IAS.

Le soumissionnaire doit fournir les informations suivantes AVEC sa soumission :

- Les renseignements demandés par le Canada dans l'annexe A à la présente.

Le soumissionnaire doit également fournir les renseignements demandés à l'article 4 ci-dessous, au moment précisé dans l'article 3.

Exigences en matière de sécurité :

1. Conditions
 - a. Le soumissionnaire doit détenir une cote de sécurité de l'organisation valide, comme le précise l'annexe B.
 - b. Les personnes proposées par le soumissionnaire qui doivent avoir accès à des renseignements ou à des biens de nature protégée ou classifiée, ou encore à l'établissement de travail dont l'accès est réglementé, doivent satisfaire aux exigences définies dans l'annexe B en matière de sécurité comme il est indiqué à l'annexe B.
2. Pour plus d'informations sur les exigences relatives à la sécurité, les soumissionnaires doivent consulter le site Web du Programme de sécurité industrielle de la Direction de la sécurité industrielle canadienne (DSIC) de Travaux publics et Services gouvernementaux Canada (<http://ssi-iss.tpsgc-pwgsc.gc.ca/index-fra.html>).



3. Le soumissionnaire doit respecter les modalités de l'article 1 ci-dessus (cocher ce qui s'applique) :
- d'ici la date de clôture de la demande de soumissions;
 - d'ici la date de l'attribution d'un contrat. On rappelle aux soumissionnaires qu'ils doivent obtenir rapidement la cote de sécurité requise. La décision de retarder l'attribution du contrat pour permettre au soumissionnaire retenu d'obtenir la cote de sécurité nécessaire demeure à l'entière discrétion de l'autorité contractante.
4. Les soumissionnaires doivent fournir les renseignements suivants, à tout le moins, pour montrer qu'ils se conforment aux exigences relatives à la sécurité.
- Le numéro de la cote de sécurité de l'organisation valide du soumissionnaire délivrée par la DSIC.
 - Le nom de toutes les personnes qui devront avoir accès à des renseignements ou à des biens classifiés ou protégés ou à des lieux d'exécution des travaux dont l'accès est réglementé. Il est également préférable d'inscrire leur date de naissance, leur deuxième prénom et leur numéro de cote de sécurité émise par la DSIC.

Évaluation des soumissions : Une équipe d'évaluation composée de représentants du Canada / SATJ évaluera les soumissions.

Invitation à soumissionner publiée par :	
Ministère, organisme ou société d'État de l'utilisateur désigné (utilisateurs désignés) :	Voir la section 2, paragraphe 4.1 ci-dessous.
Personne-ressource pour l'invitation à soumissionner :	
Date de clôture de l'Invitation à soumissionner — Présentation d'une soumission :	
Les soumissions doivent être présentées à l'autorité contractante à la date et à l'heure indiquées ci-dessous.	
Au plus tard à la date et à l'heure limites :	a. 2019-11-12 b. 14:00, Heure normale de l'Est (HNE)
À l'adresse courriel générique :	dominik.giroux@cas-satj.gc.ca
Demandes de renseignements sur l'invitation à soumissionner	
Sauf indication contraire dans la colonne adjacente, le soumissionnaire peut transmettre des demandes de renseignements au sujet de l'appel de soumissions à l'autorité contractante au plus tard deux jours ouvrables avant la date de clôture de celle-ci. Les demandes reçues après cette date limite pourraient rester sans réponse.	Deux (2) jours ouvrables



SECTION 2 — CLAUSES DU CONTRAT SUBSÉQUENT

Modalités du contrat	
1.	Les modalités des parties 6B et 6C de l'AMA du fournisseur s'inscrivant dans la série E60PQ-140003/PQ s'appliquent au contrat et en font partie intégrante.
2. Exigence en matière de sécurité	
Les exigences de sécurité applicables sont énoncées dans la Liste de vérification des exigences relatives à la sécurité à l'annexe B du présent contrat. L'entrepreneur doit satisfaire aux exigences relatives à la sécurité en respectant les modalités suivantes.	
2.1	a. X L'entrepreneur peut être accompagné; il n'est pas nécessaire de détenir une cote de sécurité. Les membres du personnel de l'entrepreneur NE PEUVENT PAS ACCÉDER AUX LIEUX DE TRAVAIL NI RÉALISER LES TRAVAUX si des renseignements ou des biens PROTÉGÉS ou CLASSIFIÉS s'y trouvent, à moins qu'ils ne soient accompagnés d'un représentant du ministère ou de l'organisme pour lequel les travaux sont réalisés.
	b. Une cote de sécurité est exigée. L'entrepreneur doit satisfaire aux exigences en matière de cote de sécurité énoncées dans l'annexe B des présentes.
	c. Le présent contrat ne s'assortit d'aucune exigence en matière de sécurité.
3. Besoin	
3.1	L'entrepreneur doit effectuer les travaux énumérés à l'annexe A.
4. Responsables	
Autorité contractante (utilisateur désigné)	
4.1	Nom : Dominik Giroux
	Titre : Gestionnaire, Services contractuels et gestion du matériel
	Ministère, organisme ou société d'État : Service administratif des tribunaux judiciaires
	Adresse : 940A-90 rue SPARKS
	N° de téléphone : 613-992-3629
	Courriel : dominik.giroux@cas-satj.gc.ca
Chargé de projet (à remplir à l'attribution du contrat) <i>Le chargé de projet représente le ministère ou l'organisme pour lequel les travaux sont exécutés en vertu du contrat. Il est responsable de toutes les questions liées au contenu technique des travaux prévus dans le contrat.</i> <i>Le chargé de projet doit aussi s'assurer que les employés et les sous-traitants du fournisseur qui doivent accéder au site respectent le délai accordé au fournisseur pour aller livrer et installer le mobilier au site selon le calendrier principal de l'entrepreneur général (un représentant du Canada, ou un ou des fournisseurs de services sous contrat avec le gouvernement du Canada).</i>	
4.2	Nom :
	Titre :
	Ministère, organisme ou société d'État :
	Adresse :
	N° de téléphone :
	Courriel :
Représentant de l'entrepreneur	
4.3	Voir l'annexe A (ci-jointe), tableau 9 ci-dessous.



5.	Modalités de paiement			
	La case cochée s'applique. Si l'AMA de l'entrepreneur indique l'acceptation des paiements par carte de crédit, cette méthode pourrait être utilisée conjointement avec ce qui suit.			
	<table border="1"><tr><td><input type="checkbox"/></td><td>Paiement unique</td></tr><tr><td><input checked="" type="checkbox"/></td><td>Paiements multiples</td></tr></table>	<input type="checkbox"/>	Paiement unique	<input checked="" type="checkbox"/>
<input type="checkbox"/>	Paiement unique			
<input checked="" type="checkbox"/>	Paiements multiples			
6.	Facturation <i>[à remplir à l'octroi du contrat]</i>			
	En plus de respecter les modalités de facturation énoncées dans le GMAPT, l'entrepreneur doit envoyer l'original et un double de la facture à l'adresse suivante aux fins d'attestation et de paiement :			
	Nom de l'organisation et personne-ressource : <i>[À remplir au moment de l'attribution du contrat]</i> Adresse :			
7.	Contrat de défense. La présente clause s'applique si la case ci-dessous est cochée.			
	<table border="1"><tr><td><input type="checkbox"/></td><td>Le contrat est un contrat de défense au sens de la Loi sur la production de défense, L.R.C. 1985, ch. D-1.</td></tr></table>	<input type="checkbox"/>	Le contrat est un contrat de défense au sens de la Loi sur la production de défense , L.R.C. 1985, ch. D-1.	
<input type="checkbox"/>	Le contrat est un contrat de défense au sens de la Loi sur la production de défense , L.R.C. 1985, ch. D-1.			



ANNEXE A
BESOIN et BASE DE PAIEMENT

1. Sélection de la catégorie

Règle de combinaison de catégories :

Pour des raisons de compatibilité, les catégories suivantes seront regroupées à des fins d'évaluation et d'attribution du contrat :

La règle s'applique uniquement aux catégories cochées. Les catégories non cochées seront évaluées séparément et peuvent être accordées à plusieurs fournisseurs.

Catégorie 1

Catégorie 2

Catégorie 5

Règle relative à la mise à niveau conceptuelle :

L'utilisateur désigné peut exercer une option de mise à niveau des produits jusqu'à 20 % de chaque total de produit de chaque catégorie (avant les taxes applicables) après l'attribution du contrat.

Le montant pour la mise à niveau conceptuelle est utilisé à la discrétion du chargé de projet. Dans les dix jours ouvrables après l'attribution du contrat, le chargé de projet fournira à l'entrepreneur un avis écrit des produits à l'annexe A du contrat qui sont sélectionnés pour la mise à niveau conceptuelle. L'entrepreneur fournira le prix relatif aux mises à niveau de produit jusqu'à un maximum de 20 % du coût total du ou des produits indiqués au tableau 8. L'autorité contractante publiera une modification au contrat comprenant les mises à niveau conceptuelles, ainsi que les prix.

Le fournisseur atteste que les produits de mise à niveau conceptuelle offerts seront conformes à toutes les spécifications et respecteront les exigences relatives aux essais détaillées dans les spécifications de l'arrangement en matière d'approvisionnement.

Mise à niveau conceptuelle : Processus visant à remplacer un produit par une version novatrice ou améliorée de ce même produit.

Le besoin comprend la ou les catégories de travaux suivante(s)

a. Catégorie 1 – Système de cloisons interraccordables et autostables

Catégorie 1a – Cloisons interraccordables (se reporter à l'annexe C)

Catégorie 1b – Éléments d'appui et mobilier autostable

b. Catégorie 2 – Tables ou bureaux autostables à hauteur réglable

c. Catégorie 3 – Classeurs et meubles de rangement en métal

d. Catégorie 4 – Produits autostables en placage de bois

e. Catégorie 5 – Équipements auxiliaires et appareils d'éclairage

f. Catégorie 6 – Locaux de soutien et espaces de collaboration

g. Produits non disponibles dans le cadre d'un AMA – Catégorie



2. Produits et tableaux d'établissement des prix

Date d'inspection du site : À coordonner avec le chargé de projet après l'attribution du contrat. (Consulter l'article 4 de l'annexe A de l'AMA pour les directives relatives à l'inspection du site et à la documentation.)

INSTRUCTIONS À L'INTENTION DES SOUMISSIONNAIRES : Les soumissionnaires doivent remplir la section B des tableaux désignés par l'utilisateur désigné dans le présent article, ainsi que les tableaux 8 et 9. Dans tout marché attribué, le mot « soumission » désigne l'engagement pris par le fournisseur, et le mot « soumissionnaire » désigne « l'entrepreneur ».

Catégorie(s) de produits : 1, 2 et 5

Tableau 1 — Tableau des produits

Section A — BESOIN DE L'UTILISATEUR DÉSIGNÉ				Section B — SOUMISSION DU FOURNISSEUR		
N ^o	CIUGdC	Description du produit (De plus amples détails relatifs aux produits peuvent être ajoutés, au besoin, conformément à 6B. 4.1 de l'AMA.)	Qté	N ^o de pièce du fournisseur	Prix unitaire ferme** \$	Total calculé [Qté x Prix] \$
Catégorie 1A						
1		voir l'annexe C et les plans d'étage, les panneaux devant assurer une hauteur au siège pour préserver la vie privée.				\$
Catégorie 1B						
2	1bFFHREN24L72WNOLNY	Fixed Height Work Surfaces (Laminate) / Surfaces de travail à hauteur fixe (stratifié) Rectangular / Rectangulaire Panel Mounted / Monté sur cloison 24" DEPTH-WIDTH-DIAMETER / PROFONDEUR-LARGEUR-DIAMÈTRE 72" LENGTH / LONGUEUR 29" HEIGHT / HAUTEUR With GROMMETS / Avec PASSE-CÂBLES	10		\$	\$
3	1bFFHREC24L72WNOLNY	Fixed Height Work Surfaces (Laminate) / Surfaces de travail à hauteur fixe (stratifié) Rectangular / Rectangulaire C-Legs / Piètement en C 24" DEPTH-WIDTH-DIAMETER / PROFONDEUR-LARGEUR-DIAMÈTRE 60" LENGTH / LONGUEUR 29" HEIGHT / HAUTEUR Laminate MODESTY PANELS - PANNEAUX DE FOND en stratifié With GROMMETS / Avec PASSE-CÂBLES	8		\$	\$



Section A — BESOIN DE L'UTILISATEUR DÉSIGNÉ				Section B — SOUMISSION DU FOURNISSEUR		
N°	CIUGdC	Description du produit (De plus amples détails relatifs aux produits peuvent être ajoutés, au besoin, conformément à 6B. 4.1 de l'AMA.)	Qté	N° de pièce du fournisseur	Prix unitaire ferme** \$	Total calculé [Qté x Prix] \$
4	1bFFHREC24L60WNOLNY	Fixed Height Work Surfaces (Laminate) / Surfaces de travail à hauteur fixe (stratifié) Rectangular / Rectangulaire C-Legs / Piètement en C 24" DEPTH-WIDTH-DIAMETER / PROFONDEUR-LARGEUR-DIAMÈTRE 72" LENGTH / LONGUEUR 29" HEIGHT / HAUTEUR Laminate MODESTY PANELS - PANNEAUX DE FOND en stratifié With GROMMETS / Avec PASSE-CÂBLES	1		\$	\$
5	1bCPSXXNXXL24XFRNNN	Privacy Screens / Cloison d'intimité Panel Mounted / Monté sur cloison 24" LENGTH / LONGUEUR Acrylic/Glass Frosted PRIVACY SCREEN / CLOISON D'INTIMITÉ en Acrylique/verre givré	41		\$	\$
6	1bCPSXXNXXL30XFRNNN	Privacy Screens / Cloison d'intimité Panel Mounted / Monté sur cloison 30" LENGTH / LONGUEUR Acrylic/Glass Frosted PRIVACY SCREEN / CLOISON D'INTIMITÉ en Acrylique/verre givré	20		\$	\$
7	1bCPSXXNXXL36XFRNNN	Privacy Screens / Cloison d'intimité Panel Mounted / Monté sur cloison 36" LENGTH / LONGUEUR Acrylic/Glass Frosted PRIVACY SCREEN / CLOISON D'INTIMITÉ en Acrylique/verre givré	14		\$	\$
Catégorie 2						
8	2WSSREXXL24L48BELXX	Sit Stand / Position assise ou debout Rectangular / Rectangulaire Laminate Finish / Fini en stratifié 24" DEPTH-WIDTH-DIAMETER / PROFONDEUR-LARGEUR-DIAMÈTRE 48" LENGTH / LONGUEUR 23" to 48.7" HEIGHT / 23" à 48.7" HAUTEUR Electric Controls / Commandes électriques	7		\$	\$
9	2WSSREXXL24L60BELXX	Sit Stand / Position assise ou debout Rectangular / Rectangulaire Laminate Finish / Fini en stratifié 24" DEPTH-WIDTH-DIAMETER / PROFONDEUR-LARGEUR-DIAMÈTRE 60" LENGTH / LONGUEUR 23" to 48.7" HEIGHT / 23" à 48.7" HAUTEUR	19		\$	\$



Section A — BESOIN DE L'UTILISATEUR DÉSIGNÉ				Section B — SOUMISSION DU FOURNISSEUR		
N°	CIUGdC	Description du produit (De plus amples détails relatifs aux produits peuvent être ajoutés, au besoin, conformément à 6B. 4.1 de l'AMA.)	Qté	N° de pièce du fournisseur	Prix unitaire ferme** \$	Total calculé [Qté x Prix] \$
		Electric Controls / Commandes électriques				
Catégorie 3						
10	3PMOBFXXPM15D24XXYK	Mobile Box/Box/File / Tiroir ordinaire/tiroir ordinaire/tiroir classeur Painted Metal Finish / Fini métallique peinturé 15" WIDTH / LARGEUR 24" DEPTH / PROFONDEUR Keyed Locks / Serrures avec clef	19		\$	\$
11	3LSL1HXXPM18D20XHXX	Storage Locker / Armoire de rangement One High / Un de haut Laminate Finish / Fini stratifié 18" WIDTH / LARGEUR 20" DEPTH / PROFONDEUR 48" to 54" HEIGHT / 48" à 54" HAUTEUR Keyed Locks / Serrures avec clef	21		\$	\$
Catégorie 5						
12	5MOADUARMCLPMTXXXX X	Monitor Arms / Support d'écran Dual Arm /Deux bras Clamp Mount /Fixé par une pince	1		\$	\$
Catégorie 6						
13	6MMLGGBTNL48120WYXX	Meeting and Training Room Tables / Tables pour salles de réunion et de formation Large Size / Grand format Boat shape / En forme de bateau Panel / Panneau Laminate / Stratifié 48" DEPTH-WIDTH-DIAMETER / PROFONDEUR-LARGEUR-DIAMÈTRE 120" LENGTH / LONGUEUR 29" HEIGHT / HAUTEUR With POWER /DATA / Avec ALIMENTATION ÉLECTRIQUE ET DONNÉES	1		\$	\$
14	6SLCOAXXWUXXXXXMXXX	Soft Seating / Sièges rembourrés Lounge Chairs / Fauteuils d'aire de repos Without Armrest-21" Wide Minimum / Sans accoudoirs -	10		\$	\$



Section A — BESOIN DE L'UTILISATEUR DÉSIGNÉ				Section B — SOUMISSION DU FOURNISSEUR		
N°	CIUGdC	Description du produit (De plus amples détails relatifs aux produits peuvent être ajoutés, au besoin, conformément à 6B. 4.1 de l'AMA.)	Qté	N° de pièce du fournisseur	Prix unitaire ferme** \$	Total calculé [Qté x Prix] \$
		Largeur minimale de 21" Swivel / Pivotant 27" Minimum Height / 27" hauteur minimale				
15	6SLCWAXXWUXXXXMXXX	Soft Seating / Sièges rembourrés Lounge Chairs / Fauteuils d'aire de repos With Armrest-27" Wide Minimum / Avec accoudoirs - Largeur minimale de 27" Upholstered / Rembourré Swivel / Pivotant 27" Minimum Height / 27" hauteur minimale	26		\$	\$
<p>Produits non disponibles dans le cadre d'un AMA Les produits non disponibles dans le cadre d'un AMA faisant partie de cet énoncé du besoin ne doivent pas dépasser 30 % de la quantité ferme des produits du tableau ci-dessus. Le fournisseur signe et certifie que tous les produits non disponibles dans le cadre d'un AMA proposés seront conformes à toutes les spécifications et répondront aux exigences d'essai détaillées à l'annexe D.</p>						
Section A – BESOIN DE L'UTILISATEUR DÉSIGNÉ				Section B – SOUMISSION DU FOURNISSEUR		
N°	Produits non disponibles dans le cadre d'un AMA		Qté	N° de pièce du fournisseur	Prix unitaire ferme** \$	Total calculé [Qté x Prix] \$
					\$	\$
** Ne doit pas dépasser le prix unitaire plafond indiqué dans l'AMA.				Total des produits		\$

Tableau 2 – Livraison

Section A – BESOIN DE L'UTILISATEUR DÉSIGNÉ				Section B – SOUMISSION DU FOURNISSEUR	
N° du produit tiré du Tableau 1	Lieu	Date voulue (A-M-J)	Heure voulue :	Le fournisseur livrera les produits à la date et à l'heure indiquées ci-dessous**	Prix de lot ferme \$
1	Service administratif des tribunaux judiciaires 90 rue Sparks Ottawa (ON), K1A 0H6	Au plus tard le 29 novembre 2019	Hors des heures normales de travail	(A)	\$
				(M)	
				(J)	
*Heures normales de travail de 8 h à 17 h, conformément à l'article 5, annexe A de l'AMA // À coordonner avec le chargé de projet avant la commande de produits. **Si le fournisseur n'ajoute aucune date ni heure, il accepte de livrer les produits à la date et à l'heure voulues.				Total des livraisons :	\$



Tableau 3 – Installation

Section A – BESOIN DE L’UTILISATEUR DÉSIGNÉ				Section B – SOUMISSION DU FOURNISSEUR	
N° du produit tiré du Tableau 1	Lieu	Date voulue (A-M-J)	Heure voulue :	Le fournisseur installera les produits à la date et à l’heure indiquées ci-dessous**	Prix de lot ferme \$
1	Service administratif des tribunaux judiciaires 90 rue Sparks Ottawa (ON), K1A 0H6	Au plus tard le 29 novembre 2019	Hors des heures normales de travail	(A)	\$
				(M)	
				(J)	
*Heures normales de travail de 8 h à 17 h, conformément à l’article 5, annexe A de l’AMA. **Si le fournisseur n’ajoute aucune date ni heure, il accepte d’installer les produits à la date et à l’heure voulues.				Prix total de l’installation :	\$

Tableau 4 – Produit optionnel

Ne s’applique pas.

Tableau 5 – Livraison optionnelle

Ne s’applique pas.

Tableau 6 – Installation optionnelle

Ne s’applique pas.



Tableau 7 – Éléments de finition standard et installations du Canada aux fins de la livraison et des attestations

1.	Éléments de finition standard	
1.1	<p>L'utilisateur désigné doit consulter le site Web du fournisseur indiqué à la partie 6A de l'AMA pour connaître les éléments de finition offerts.</p> <p>Dans les dix jours ouvrables suivant l'octroi du contrat, l'autorité contractante enverra à l'entrepreneur un avis écrit indiquant le choix d'éléments de finition du Canada pour chacun des produits figurant à l'annexe A.</p> <p>L'entrepreneur livrera les produits correspondant au choix d'éléments de finition du Canada. Aucuns frais supplémentaires ne seront facturés au Canada.</p>	
2.	Installations du Canada où se fera la livraison	
	<p><i>Les employés et les sous-traitants du fournisseur qui doivent accéder au site sont tenus de se conformer aux plans de santé et sécurité établis pour le site, et à toute loi en vigueur dans la province ou le territoire où les travaux sont exécutés.</i></p> <p><i>Pendant la période du contrat, un représentant du Canada ou un ou des fournisseurs de services sous contrat avec le gouvernement du Canada peuvent demander la liste des employés et des sous-traitants ayant besoin d'accéder au site pour exécuter les travaux, ainsi que leur cote de sécurité. L'information doit être communiquée dans le délai prescrit pour veiller à ce que la fourniture, la livraison et l'installation du mobilier soient en conformité avec le calendrier principal.</i></p>	
2.1	Plateforme de chargement/lieu	
A	Lieu	Service administratif des tribunaux judiciaires 90 rue Sparks Ottawa (ON), K1A 0H6
B	Plateforme	Capacité maximale de support de cinq (5) tonnes
C	Ascenseur	N/A
D	Porte	Porte double depuis le quai-débarcadère menant à l'édifice, gabarit de 84" hauteur x 55" largeur
E	Monte-charge	Disponible au quai de chargement
F	Autre (préciser)	
3.	Continuité des attestations	
	<p>Le soumissionnaire atteste qu'en soumettant une soumission en réponse à l'IAS, le soumissionnaire ainsi que tous les membres du soumissionnaire si le soumissionnaire est une coentreprise, continuent de se conformer à toutes les attestations suivantes énumérées aux parties 6A et 6B de l'AMA du soumissionnaire pour les espaces de travail.</p> <p>Le Canada peut exiger des copies des certifications environnementales avant l'attribution du contrat, selon les délais précisés par l'utilisateur désigné.</p>	
3.1	Dispositions relatives à l'intégrité	
3.2	Le programme fédéral pour l'équité en matière d'emploi visant les entrepreneurs	
3.4	Conformité du produit	
3.5	L'attestation des prix (conformément à l'AMA, partie 6B).	



Tableau 8 – Évaluation de la soumission et total du contrat (le Canada peut remplir ce tableau si le soumissionnaire ne l'a pas fait)

1	Total ferme des produits (Tableau 1)	\$
2	Total ferme des livraisons (tableau 2)	\$
3	Total ferme des installations (Tableau 3)	\$
4	Total des produits optionnels (Tableau 4) <i>(attendu que l'option est applicable)</i>	\$
5	Total des livraisons optionnelles (Tableau 5) <i>(attendu que l'option est applicable)</i>	\$
6	Total des installations optionnelles (Tableau 6) <i>(attendu que l'option est applicable)</i>	\$
7	Coût total du matériel, conformément à l'article 1.5 de l'annexe A-1 de l'AMA <i>(s'il y a lieu)</i>	\$
8	Prix évalué (soumission) total* (1 + 2 + 3 + 4 + 5 + 6+ 7) <i>[À supprimer au moment de l'attribution du contrat]</i>	\$
9	Prix du contrat (1 + 2 + 3 + 7) : <i>[applicable uniquement au moment de l'attribution du contrat]</i>	\$
10	Taxe(s) applicable(s) : <i>[applicable uniquement au moment de l'attribution du contrat]</i>	\$
11	Coût estimatif total (9+10) : <i>[applicable uniquement au moment de l'attribution du contrat]</i>	\$

* Taxes applicables en sus.

Tableau 9 – Représentant autorisé du soumissionnaire

Représentant autorisé du soumissionnaire pour la soumission et le contrat	
1.	Nom :
	Numéro de téléphone :
	Courriel :
	Autre :



**ANNEXE B
EXIGENCES RELATIVES À LA SÉCURITÉ**

Les exigences en matière de sécurité énoncées dans la Liste de vérification des exigences relatives à la sécurité (LVERS) ci-annexée s'appliquent au contrat et en font partie intégrante.



Government of Canada / Gouvernement du Canada

Contract Number / Numéro du contrat 5X001-19-1012
Security Classification / Classification de sécurité

**SECURITY REQUIREMENTS CHECK LIST (SRCL)
LISTE DE VÉRIFICATION DES EXIGENCES RELATIVES À LA SÉCURITÉ (LVERS)**

1. Originating Government Department or Organization / Ministère ou organisme gouvernemental d'origine Courts Administration Service		2. Branch or Directorate / Direction générale ou Direction Facilities Management Services	
3. a) Subcontract Number / Numéro du contrat de sous-traitance		3. b) Name and Address of Subcontractor / Nom et adresse du sous-traitant	
4. Brief Description of Work / Brève description du travail To acquire furniture to furnish and fit workstations to CAS Thomas d'Arcy McGee building, sections 917 and 920.			
5. a) Will the supplier require access to Controlled Goods? Le fournisseur aura-t-il accès à des marchandises contrôlées?		<input checked="" type="checkbox"/> No Non	<input type="checkbox"/> Yes Oui
5. b) Will the supplier require access to unclassified military technical data subject to the provisions of the Technical Data Control Regulations? Le fournisseur aura-t-il accès à des données techniques militaires non classifiées qui sont assujetties aux dispositions du Règlement sur le contrôle des données techniques?		<input checked="" type="checkbox"/> No Non	<input type="checkbox"/> Yes Oui
6. Indicate the type of access required / Indiquer le type d'accès requis			
6. a) Will the supplier and its employees require access to PROTECTED and/or CLASSIFIED information or assets? Le fournisseur ainsi que les employés auront-ils accès à des renseignements ou à des biens PROTÉGÉS et/ou CLASSIFIÉS? (Specify the level of access using the chart in Question 7. c) (Préciser le niveau d'accès en utilisant le tableau qui se trouve à la question 7. c)		<input checked="" type="checkbox"/> No Non	<input type="checkbox"/> Yes Oui
6. b) Will the supplier and its employees (e.g. cleaners, maintenance personnel) require access to restricted access areas? No access to PROTECTED and/or CLASSIFIED information or assets is permitted. Le fournisseur et ses employés (p. ex. nettoyeurs, personnel d'entretien) auront-ils accès à des zones d'accès restreintes? L'accès à des renseignements ou à des biens PROTÉGÉS et/ou CLASSIFIÉS n'est pas autorisé.		<input type="checkbox"/> No Non	<input checked="" type="checkbox"/> Yes Oui
6. c) Is this a commercial courier or delivery requirement with no overnight storage? S'agit-il d'un contrat de messagerie ou de livraison commerciale sans entreposage de nuit?		<input checked="" type="checkbox"/> No Non	<input type="checkbox"/> Yes Oui
7. a) Indicate the type of information that the supplier will be required to access / Indiquer le type d'information auquel le fournisseur devra avoir accès			
Canada <input checked="" type="checkbox"/>		NATO / OTAN <input type="checkbox"/>	
Foreign / Étranger <input type="checkbox"/>			
7. b) Release restrictions / Restrictions relatives à la diffusion			
No release restrictions / Aucune restriction relative à la diffusion <input checked="" type="checkbox"/>		All NATO countries / Tous les pays de l'OTAN <input type="checkbox"/>	
Not releasable / À ne pas diffuser <input type="checkbox"/>		Restricted to: / Limité à: <input type="checkbox"/>	
Restricted to: / Limité à: <input type="checkbox"/>		Restricted to: / Limité à: <input type="checkbox"/>	
Specify country(ies) / Préciser le(s) pays:		Specify country(ies) / Préciser le(s) pays:	
7. c) Level of information / Niveau d'information			
PROTECTED A / PROTÉGÉ A <input type="checkbox"/>	NATO UNCLASSIFIED / NATO NON CLASSIFIÉ <input type="checkbox"/>	PROTECTED A / PROTÉGÉ A <input type="checkbox"/>	
PROTECTED B / PROTÉGÉ B <input type="checkbox"/>	NATO RESTRICTED / NATO DIFFUSION RESTREINTE <input type="checkbox"/>	PROTECTED B / PROTÉGÉ B <input type="checkbox"/>	
PROTECTED C / PROTÉGÉ C <input type="checkbox"/>	NATO CONFIDENTIAL / NATO CONFIDENTIEL <input type="checkbox"/>	PROTECTED C / PROTÉGÉ C <input type="checkbox"/>	
CONFIDENTIAL / CONFIDENTIEL <input type="checkbox"/>	NATO SECRET / NATO SECRET <input type="checkbox"/>	CONFIDENTIAL / CONFIDENTIEL <input type="checkbox"/>	
SECRET <input type="checkbox"/>	COSMIC TOP SECRET / COSMIC TRÈS SECRET <input type="checkbox"/>	SECRET <input type="checkbox"/>	
TOP SECRET / TRÈS SECRET <input type="checkbox"/>		TOP SECRET / TRÈS SECRET <input type="checkbox"/>	
TOP SECRET (SIGINT) / TRÈS SECRET (SIGINT) <input type="checkbox"/>		TOP SECRET (SIGINT) / TRÈS SECRET (SIGINT) <input type="checkbox"/>	



Contract Number / Numéro du contrat 5X001-19-1012
Security Classification / Classification de sécurité

PART A (continued) / PARTIE A (suite)

8. Will the supplier require access to PROTECTED and/or CLASSIFIED COMSEC information or assets?
Le fournisseur aura-t-il accès à des renseignements ou à des biens COMSEC désignés PROTÉGÉS et/ou CLASSIFIÉS? No / Non Yes / Oui
If Yes, indicate the level of sensitivity.
Dans l'affirmative, indiquer le niveau de sensibilité :

9. Will the supplier require access to extremely sensitive INFOSEC information or assets?
Le fournisseur aura-t-il accès à des renseignements ou à des biens INFOSEC de nature extrêmement délicate? No / Non Yes / Oui
Short Title(s) of material / Titre(s) abrégé(s) du matériel :
Document Number / Numéro du document :

PART B - PERSONNEL (SUPPLIER) / PARTIE B - PERSONNEL (FOURNISSEUR)

10. a) Personnel security screening level required / Niveau de contrôle de la sécurité du personnel requis

<input checked="" type="checkbox"/> RELIABILITY STATUS COTE DE FIABILITÉ	<input type="checkbox"/> CONFIDENTIAL CONFIDENTIEL	<input type="checkbox"/> SECRET SECRET	<input type="checkbox"/> TOP SECRET TRES SECRET
<input type="checkbox"/> TOP SECRET - SIGINT TRES SECRET - SIGINT	<input type="checkbox"/> NATO CONFIDENTIAL NATO CONFIDENTIEL	<input type="checkbox"/> NATO SECRET NATO SECRET	<input type="checkbox"/> COSMIC TOP SECRET COSMIC TRES SECRET
<input type="checkbox"/> SITE ACCESS ACCÈS AUX EMBLEMES			

Special comments:
Commentaires spéciaux : Contractor personnel to be escorted on CAS premises.

NOTE: If multiple levels of screening are identified, a Security Classification Guide must be provided.
REMARQUE : Si plusieurs niveaux de contrôle de sécurité sont requis, un guide de classification de la sécurité doit être fourni.

10. b) May unscreened personnel be used for portions of the work?
Du personnel sans autorisation sécuritaire peut-il se voir confier des parties du travail? No / Non Yes / Oui
If Yes, will unscreened personnel be escorted?
Dans l'affirmative, le personnel en question sera-t-il escorté? No / Non Yes / Oui

PART C - SAFEGUARDS (SUPPLIER) / PARTIE C - MESURES DE PROTECTION (FOURNISSEUR)

INFORMATION / ASSETS / RENSEIGNEMENTS / BIENS

11. a) Will the supplier be required to receive and store PROTECTED and/or CLASSIFIED information or assets on its site or premises?
Le fournisseur sera-t-il tenu de recevoir et d'entreposer sur place des renseignements ou des biens PROTÉGÉS et/ou CLASSIFIÉS? No / Non Yes / Oui

11. b) Will the supplier be required to safeguard COMSEC information or assets?
Le fournisseur sera-t-il tenu de protéger des renseignements ou des biens COMSEC? No / Non Yes / Oui

PRODUCTION

11. c) Will the production (manufacture, and/or repair and/or modification) of PROTECTED and/or CLASSIFIED material or equipment occur at the supplier's site or premises?
Les installations du fournisseur serviront-elles à la production (fabrication et/ou réparation et/ou modification) de matériel PROTÉGÉ et/ou CLASSIFIÉ? No / Non Yes / Oui

INFORMATION TECHNOLOGY (IT) MEDIA / SUPPORT RELATIF À LA TECHNOLOGIE DE L'INFORMATION (TI)

11. d) Will the supplier be required to use its IT systems to electronically process, produce or store PROTECTED and/or CLASSIFIED information or data?
Le fournisseur sera-t-il tenu d'utiliser ses propres systèmes informatiques pour traiter, produire ou stocker électroniquement des renseignements ou des données PROTÉGÉS et/ou CLASSIFIÉS? No / Non Yes / Oui

11. e) Will there be an electronic link between the supplier's IT systems and the government department or agency?
Disposera-t-on d'un lien électronique entre le système informatique du fournisseur et celui du ministère ou de l'agence gouvernementale? No / Non Yes / Oui



Contract Number / Numéro du contrat 5X001-19-1012
Security Classification / Classification de sécurité

PART C - (continued) / PARTIE C - (suite)

For users completing the form **manually** use the summary chart below to indicate the category(ies) and level(s) of safeguarding required at the supplier's site(s) or premises.
Les utilisateurs qui remplissent le formulaire **manuellement** doivent utiliser le tableau récapitulatif ci-dessous pour indiquer, pour chaque catégorie, les niveaux de sauvegarde requis aux installations du fournisseur.

For users completing the form **online** (via the Internet), the summary chart is automatically populated by your responses to previous questions.
Dans le cas des utilisateurs qui remplissent le formulaire **en ligne** (par Internet), les réponses aux questions précédentes sont automatiquement saisies dans le tableau récapitulatif.

SUMMARY CHART / TABLEAU RÉCAPITULATIF

Category Catégorie	PROTECTED PROTÉGÉ			CLASSIFIED CLASSIFIÉ			NATO				COMSEC					
	A	B	C	CONFIDENTIAL CONFIDENTIEL	SECRET	TOP SECRET TRÈS SECRET	NATO RESTRICTED NATO DIFFUSION RESTRIGÉE	NATO CONFIDENTIAL NATO CONFIDENTIEL	NATO SECRET	COMSEC TOP SECRET COMSEC TRÈS SECRET	PROTECTED PROTÉGÉ			CONFIDENTIAL	SECRET	TOP SECRET TRÈS SECRET
											A	B	C			
Information / Assets Renseignements / Biens Production																
IT Media / Support TI																
IT Link / Lien électronique																

12. a) Is the description of the work contained within this SRCL PROTECTED and/or CLASSIFIED?
La description du travail visé par la présente LVERS est-elle de nature PROTÉGÉE et/ou CLASSIFIÉE? No / Non Yes / Oui

If Yes, classify this form by annotating the top and bottom in the area entitled "Security Classification".
Dans l'affirmative, classifiez le présent formulaire en indiquant le niveau de sécurité dans la case intitulée « Classification de sécurité » au haut et au bas du formulaire.

12. b) Will the documentation attached to this SRCL be PROTECTED and/or CLASSIFIED?
La documentation associée à la présente LVERS sera-t-elle PROTÉGÉE et/ou CLASSIFIÉE? No / Non Yes / Oui

If Yes, classify this form by annotating the top and bottom in the area entitled "Security Classification" and indicate with attachments (e.g. SECRET with Attachments).
Dans l'affirmative, classifiez le présent formulaire en indiquant le niveau de sécurité dans la case intitulée « Classification de sécurité » au haut et au bas du formulaire et indiquez qu'il y a des pièces jointes (p. ex. SECRET avec des pièces jointes).



Contract Number / Numéro du contrat 5X001-19-1012
Security Classification / Classification de sécurité

PART D - AUTHORIZATION / PARTIE D - AUTORISATION			
13. Organization Project Authority / Chargé de projet de l'organisme			
Name (print) - Nom (en lettres moulées)		Title - Titre	Signature
Telephone No. - N° de téléphone	Facsimile No. - N° de télécopieur	E-mail address - Adresse courriel	Date
14. Organization Security Authority / Responsable de la sécurité de l'organisme			
Name (print) - Nom (en lettres moulées)		Title - Titre	Signature
Telephone No. - N° de téléphone	Facsimile No. - N° de télécopieur	E-mail address - Adresse courriel	Date
15. Are there additional instructions (e.g. Security Guide, Security Classification Guide) attached? Des instructions supplémentaires (p. ex. Guide de sécurité, Guide de classification de la sécurité) sont-elles jointes?			<input checked="" type="checkbox"/> No / Non <input type="checkbox"/> Yes / Oui
16. Procurement Officer / Agent d'approvisionnement			
Name (print) - Nom (en lettres moulées)		Title - Titre	Signature
Telephone No. - N° de téléphone	Facsimile No. - N° de télécopieur	E-mail address - Adresse courriel	Date
17. Contracting Security Authority / Autorité contractante en matière de sécurité			
Name (print) - Nom (en lettres moulées)		Title - Titre	Signature
Telephone No. - N° de téléphone	Facsimile No. - N° de télécopieur	E-mail address - Adresse courriel	Date



INSTRUCTIONS À L'INTENTION DES SOUMISSIONNAIRES :

Pour les produits de la catégorie 1a, les soumissionnaires doivent fournir :

- le ou les plans d'étage achevés ainsi que les produits approuvés dans le cadre de l'AMA proposé;
- une liste des produits approuvés dans le cadre de l'AMA proposé qui sont offerts dans le ou les plans d'étage.

La liste des produits doit, au minimum, comprendre les renseignements suivants :

- les numéros de pièces du fournisseur, y compris les produits non disponibles qui font partie de cette catégorie;
- de brèves descriptions des produits;
- les quantités;
- prix unitaires fermes.

*****Les produits de catégories autres que la catégorie 1a sont affichés sur le plan d'étage à titre informatif uniquement*****

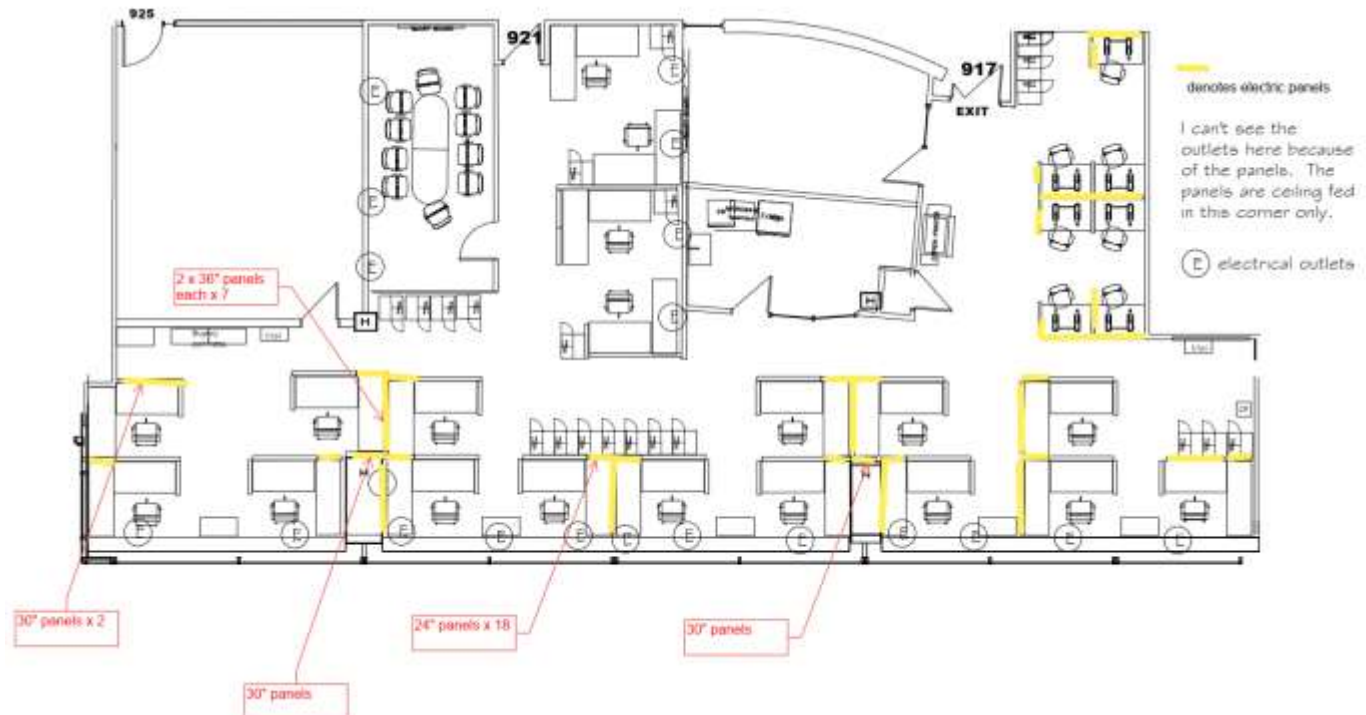
En présentant une soumission, le soumissionnaire atteste que sa soumission comprend toutes les composantes et les catégories de la catégorie 1a, conformément aux plans d'étage, aux détails des cloisons, aux modèles des cloisons et/ou à l'aménagement des postes de travail énoncés à l'annexe C.

***À l'attribution du contrat : « En présentant une soumission, le soumissionnaire... » devient « l'entrepreneur ».**

Exigence de la catégorie 1a :

1) Plan(s) d'étage

Se reporter au plan d'étage en format PDF et AutoCAD (documents ci-joints)





2) Détails des cloisons

- a. Hauteur requise des cloisons entre 50 pouces et 54 pouces au siège pour préserver la vie privée, avec cloisons *stack-on*.
- b. Le matériau des cloisons doit être constitué de tissu.
- c. Lorsque l'alimentation en courant est requise, le tout doit être situé sous la hauteur de la surface de travail, à l'emplacement des cloisons alimentées, tel qu'indiqué sur le plan d'étage.
- d. L'entrée de courant doit être une alimentation électrique câblée au plafond, à l'emplacement indiqué à 3) b ci-bas.

3) Modèles de cloisons ou aménagement des postes de travail

a. Modèle de cloison

Non-applicable

b. L'aménagement du poste de travail

****Se reporter au plan d'étage en format PDF et AutoCAD (documents ci-joints)****

- Le plan d'étage a préséance sur toute divergence avec les aménagements de postes de travail.
- Lorsque deux postes de travail types ou plus ont une colonne de cloison commune, les éléments de finition intérieurs du poste de travail doivent être tels qu'ils sont décrits dans les Feuilles de données types et **AUCUNE CLOISON NE DOIT ÊTRE SUPERPOSÉE. S'il n'y a pas de poste de travail adjacent, veuillez-vous reporter à la Feuille de données pour les critères relatifs au fini.**
- Si un poste de travail type est muni d'une source d'alimentation et que l'autre poste de travail ne l'est pas — une source d'alimentation sera requise pour les deux postes. Inclure l'aménagement des postes de travail (sous la forme de feuilles de données typiques ou de dessins en 3-D) ici ou sous forme de pièce jointe distincte de cette IAS.



ANNEXE D
PRODUITS NON DISPONIBLES DANS LE CADRE D'UN AMA

La présente annexe présente les spécifications supplémentaires et les certifications associées aux produits non disponibles dans le cadre d'un AMA qui font partie du besoin.

1. Spécifications

Non applicable.

2. Attestation

Conformité des produits non disponibles dans le cadre d'un AMA (*Attestations requises avant l'attribution du contrat*)

Le fournisseur atteste que tous les produits non disponibles dans le cadre d'un AMA respecteront toutes les spécifications se trouvant aux annexes A et D et cette IAS, et qu'ils satisfont aux exigences d'essai et de rendement des annexes A-1 et A-2 de l'accord d'approvisionnement, selon ce qui s'applique.

Signature du fournisseur

Date

Attestation de conformité des produits non disponibles dans le cadre d'un AMA (*ne s'applique qu'après l'attribution du contrat*)

Le fournisseur garantit que le certificat de conformité des produits non disponibles dans le cadre d'un AMA qu'il a présenté avec sa soumission est exact et complet. Le fournisseur doit conserver des dossiers et des documents adéquats concernant la conformité des produits non disponibles dans le cadre d'un AMA et les critères d'essai dans cette annexe, selon le cas. Sans l'autorisation préalable écrite du responsable de l'AMA, le fournisseur ne doit pas détruire les dossiers ou documents avant l'expiration du contrat ou la date d'expiration de la garantie, selon l'échéance la plus éloignée. Au cours de cette période de rétention, tous les dossiers et documents devront être en tout temps accessibles pour des vérifications, inspections et examens par les représentants du Canada, qui pourront en faire des copies ou tirer des extraits.

En outre, le fournisseur doit permettre aux représentants du responsable de l'AMA d'accéder en tout temps, durant les heures de travail, à tous les lieux où une partie des travaux est exécutée. Les représentants du responsable de l'AMA peuvent procéder à leur gré à des examens et à des vérifications des travaux. Le fournisseur doit fournir toute l'aide nécessaire aux représentants du responsable de l'AMA et leur permettre l'accès aux installations, aux pièces d'essai, aux échantillons et aux documents dont ils peuvent raisonnablement avoir besoin pour mener leur inspection, ce qui peut également inclure la soumission de documents de rapport sur les essais, mentionnés aux annexes A et D. Le fournisseur doit faire parvenir les pièces d'essai, les échantillons ou les documents, qui peuvent aussi être des lettres de certification de laboratoires, aux personnes ou aux lieux désignés par les représentants du responsable de l'AMA.