



**RETURN BIDS TO:
RETOURNER LES SOUMISSIONS À:**

**Bid Receiving - PWGSC / Réception des
soumissions - TPSGC**
11 Laurier St./11, rue Laurier
Place du Portage, Phase III
Core 0B2 / Noyau 0B2
Gatineau, Québec K1A 0S5
Bid Fax: (819) 997-9776

**REQUEST FOR PROPOSAL
DEMANDE DE PROPOSITION**

**Proposal To: Public Works and Government
Services Canada**

We hereby offer to sell to Her Majesty the Queen in right of Canada, in accordance with the terms and conditions set out herein, referred to herein or attached hereto, the goods, services, and construction listed herein and on any attached sheets at the price(s) set out therefor.

**Proposition aux: Travaux Publics et Services
Gouvernementaux Canada**

Nous offrons par la présente de vendre à Sa Majesté la Reine du chef du Canada, aux conditions énoncées ou incluses par référence dans la présente et aux annexes ci-jointes, les biens, services et construction énumérés ici sur toute feuille ci-annexée, au(x) prix indiqué(s).

Comments - Commentaires

CE DOCUMENT CONTIENT DES EXIGENCES
RELATIVES À LA SÉCURITÉ

Vendor/Firm Name and Address

**Raison sociale et adresse du
fournisseur/de l'entrepreneur**

Issuing Office - Bureau de distribution

Furniture Division/Division des ameublements
L'Esplanade Laurier,
East Tower 7th Floor
Tour est 7^e étage,
140 O'Connor, Street,
140 O'Connor, rue O'Connor,
Ottawa
Ontario
K1A 0R5

Title - Sujet Ameublement catégorie 1-2-3-5-6	
Solicitation No. - N° de l'invitation EP916-201475/A	Date 2019-11-06
Client Reference No. - N° de référence du client 20201475	
GETS Reference No. - N° de référence de SEAG PW-\$\$\$Q-991-77961	
File No. - N° de dossier pq991.EP916-201475	CCC No./N° CCC - FMS No./N° VME
Solicitation Closes - L'invitation prend fin at - à 02:00 PM on - le 2019-11-21	Time Zone Fuseau horaire Eastern Standard Time EST
F.O.B. - F.A.B. Plant-Usine: <input type="checkbox"/> Destination: <input type="checkbox"/> Other-Autre: <input type="checkbox"/>	
Address Enquiries to: - Adresser toutes questions à: Ouimet, Daphné	Buyer Id - Id de l'acheteur pq991
Telephone No. - N° de téléphone (343) 551-0104 ()	FAX No. - N° de FAX () -
Destination - of Goods, Services, and Construction: Destination - des biens, services et construction: Voir ci-joint	

Instructions: See Herein

Instructions: Voir aux présentes

Delivery Required - Livraison exigée See Herein	Delivery Offered - Livraison proposée
Vendor/Firm Name and Address Raison sociale et adresse du fournisseur/de l'entrepreneur	
Telephone No. - N° de téléphone Facsimile No. - N° de télécopieur	
Name and title of person authorized to sign on behalf of Vendor/Firm (type or print) Nom et titre de la personne autorisée à signer au nom du fournisseur/ de l'entrepreneur (taper ou écrire en caractères d'imprimerie)	
Signature	Date

Solicitation No. - N° de l'invitation
EP916-201475/A
Client Ref. No. - N° de réf. du client
20201475

Amd. No. - N° de la modif.
File No. - N° du dossier
EP916-201475

Buyer ID - Id de l'acheteur
pq991
CCC No./N° CCC - FMS No./N° VME

TABLE DES MATIÈRES

Section 1 — Invitation et directives à l'intention des soumissionnaires

Section 2 — Contrat subséquent comprenant la liste des biens et des services requis

SECTION 1 — INVITATION ET DIRECTIVES À L'INTENTION DES SOUMISSIONNAIRES

Étape 1. Pour les paliers 2 et 3 seulement (pour le palier 1, passer directement à l'étape 2)

S'agit-il d'un marché de produits manufacturés particuliers? Non

Étape 2. ☒ Besoins concurrentiels ou ☐ non concurrentiels

Une soumission doit respecter les exigences de la demande de soumissions et satisfaire à tous les critères d'évaluation techniques obligatoires pour être déclarée recevable. La soumission recevable avec le prix évalué le plus bas sera recommandée pour attribution d'un contrat.

Pour les besoins concurrentiels quand une seule soumission est reçue:

Le soumissionnaire doit fournir les renseignements suivants APRÈS la date de clôture des soumissions, à la demande du Canada :

- Une ou plusieurs des justifications de prix suivantes :
 1. la liste de prix publiée la plus récente, indiquant l'escompte, en pourcentage, offert au Canada;
 2. un double des factures payées pour des biens ou des services, ou les deux, de qualité et de quantité semblables, vendus à d'autres clients;
 3. une ventilation du prix indiquant le coût de la main-d'œuvre directe, des matériaux obtenus directement et des articles achetés, les frais généraux propres aux services techniques et aux installations, les frais généraux globaux et administratifs, les coûts de transport, etc., et le bénéfice;
 4. toute autre pièce justificative demandée par le Canada.

Étape 3. ☒ Marché général ou ☐ SAEA

Modalités de l'IAS :

La présente invitation à soumissionner est publiée conformément à l'arrangement en matière d'approvisionnement (AMA) pour mobilier de postes de travail du fournisseur, qui fait partie de la série d'AMA établis par TPSGC et portant le numéro E60PQ-140003/PQ. Les modalités de l'AMA du fournisseur s'appliquent à la présente IAS et en font partie intégrante. Les soumissionnaires s'engagent à respecter ces modalités, de même que celles de la présente IAS.

Guide des Clauses et Conditions pour les espaces de travail contient l'ensemble des modalités dans leur version intégrale faisant partie intégrale des invitations à soumissionner individuelles en vertu du présent AMA.

Le soumissionnaire doit fournir les informations suivantes AVEC sa soumission :

- Les renseignements demandés par le Canada dans l'annexe A à la présente.

Le soumissionnaire doit également fournir les renseignements demandés à l'article 4 ci-dessous, au moment précisé dans l'article 3.

Exigences en matière de sécurité :

1. Conditions
 - a. Le soumissionnaire doit détenir une cote de sécurité de l'organisation valide, comme le précise l'annexe B.
 - b. Les personnes proposées par le soumissionnaire qui doivent avoir accès à des renseignements ou à des biens de nature protégée ou classifiée, ou encore à l'établissement de travail dont l'accès est réglementé, doivent satisfaire aux exigences définies dans l'annexe B en matière de sécurité comme il est indiqué à l'annexe B.
2. Pour plus d'informations sur les exigences relatives à la sécurité, les soumissionnaires doivent consulter le site Web du Programme de sécurité industrielle de la Direction de la sécurité industrielle canadienne (DSIC) de Travaux publics et Services gouvernementaux Canada (<http://ssi-iss.tpsgc-pwgsc.gc.ca/index-fra.html>).
3. Le soumissionnaire doit respecter les modalités de l'article 1 ci-dessus (cocher ce qui s'applique) :
 - a. ☐ d'ici la date de clôture de la demande de soumissions;
 - b. ☒ d'ici la date de l'attribution d'un contrat. On rappelle aux soumissionnaires qu'ils doivent obtenir rapidement la cote de sécurité requise. La décision de retarder l'attribution du contrat pour permettre au soumissionnaire retenu d'obtenir la cote de sécurité nécessaire demeure à l'entière discrétion de l'autorité contractante.
4. Les soumissionnaires doivent fournir les renseignements suivants, à tout le moins, pour montrer qu'ils se conforment aux exigences relatives à la sécurité.
 - a. Le numéro de la cote de sécurité de l'organisation valide du soumissionnaire délivrée par la DISC.
 - b. Le nom de toutes les personnes qui devront avoir accès à des renseignements ou à des biens classifiés ou protégés ou à des lieux d'exécution des travaux dont l'accès est réglementé. Il est également préférable d'inscrire leur date de naissance, leur deuxième prénom et leur numéro de cote de sécurité émise par la DSIC.

Évaluation des soumissions

Une équipe d'évaluation composée de représentants du Canada évaluera les soumissions.

Invitation à soumissionner publiée par :	
Ministère, organisme ou société d'État de l'utilisateur désigné (utilisateurs désignés) : Personne-ressource pour l'invitation à soumissionner :	Voir la section 2, paragraphe 4.1 ci-dessous.
clôture de l'Invitation à soumissionner — Présentation d'une soumission	
Les soumissionnaires doivent être soumises aux dates et heures indiquées ci-dessous.	
Au plus tard à la date et à l'heure limites :	Se référer à la page couverture
À l'emplacement physique (<i>le cas échéant</i>)	Bid receiving-PWGSC/ Réception des soumissions-TPSGC 11 Laurier St/ 11 rue Laurier Place du Portage, Phase III Core 0B2/ Noyau 0B2 Gatineau, Qc, K1A 0S5
Option de soumission supplémentaire service epost Connect:	RCN adresse SEULEMENT: tpsgc.dgareceptiondessoumissions-abbidReceiving.pwgsc@tpsgc-pwgsc.gc.ca
Demandes de renseignements sur l'invitation à soumissionner	
Sauf indication contraire dans la colonne adjacente, le soumissionnaire peut transmettre des demandes de renseignements au sujet de l'appel de soumissions à l'autorité contractante au plus tard deux jours ouvrables avant la date de clôture de celle-ci. Les demandes reçues après cette date limite pourraient rester sans réponse.	4 jours ouvrables

SECTION 2 — CLAUSES DU CONTRAT SUBSÉQUENT

1.	Modalités du contrat	
	Les modalités des parties 6B et 6C de l'AMA du fournisseur s'inscrivant dans la série E60PQ-140003/.../PQ s'appliquent au contrat et en font partie intégrante.	
2.	Exigence en matière de sécurité (l'alinéa coché s'applique)	
2.1	Les exigences de sécurité applicables sont énoncées dans la Liste de vérification des exigences relatives à la sécurité à l'annexe B du présent contrat. L'entrepreneur doit satisfaire aux exigences relatives à la sécurité en respectant les modalités suivantes.	
a.		L'entrepreneur peut être accompagné; il n'est pas nécessaire de détenir une cote de sécurité. Les membres du personnel de l'entrepreneur NE PEUVENT PAS ACCÉDER AUX LIEUX DE TRAVAIL NI RÉALISER LES TRAVAUX si des renseignements ou des biens PROTÉGÉS ou CLASSIFIÉS s'y trouvent, à moins qu'ils ne soient accompagnés d'un représentant du ministère ou de l'organisme pour lequel les travaux sont réalisés.
b.	X	Une cote de sécurité est exigée. L'entrepreneur doit satisfaire aux exigences en matière de cote de sécurité énoncées dans l'annexe B des présentes.
c.		Le présent contrat ne s'assortit d'aucune exigence en matière de sécurité.
3.	Besoin	
3.1	L'entrepreneur doit effectuer les travaux énumérés à l'annexe A.	
4.	Responsables	
4.1	Autorité contractante (utilisateur désigné)	
	Nom :	Daphné Ouimet
	Titre :	Supply Specialist / Spécialiste en approvisionnement
	Ministère, organisme ou société d'État :	Furniture Division - Public Services and Procurement Canada/ Division des produits de l'ameublement Services publics et Approvisionnement Canada
	Adresse :	140 O'Connor, Street, Ottawa, Ontario K1A 0R5
	N° de téléphone :	343- 551-0104
	Courriel :	Daphne.Ouimet@tpsgc-pwgsc.gc.ca
4.2	Chargé de projet (à remplir à l'attribution du contrat) <i>Le chargé de projet représente le ministère ou l'organisme pour lequel les travaux sont exécutés, conformément au contrat, qui comprend des dispositions lui permettant d'autoriser la livraison et l'installation. Il est responsable de toutes les questions liées au contenu technique des travaux prévus dans le contrat. Le chargé de projet doit aussi s'assurer que les employés et les sous-traitants du fournisseur qui doivent accéder au site respectent le délai accordé au fournisseur pour aller livrer et installer le mobilier au site selon le calendrier principal de l'entrepreneur général (un représentant du Canada, ou un ou des fournisseurs de services sous contrat avec le gouvernement du Canada).</i>	
	Nom :	
	Titre :	
	Ministère, organisme ou société d'État :	
	Adresse :	
	N° de téléphone :	
	Courriel :	
4.3	Représentant de l'entrepreneur	
	Voir l'annexe A (ci-jointe), tableau 9 ci-dessous.	
5.	Modalités de paiement	
	La case cochée s'applique. Si l'AMA de l'entrepreneur indique l'acceptation des paiements par carte de crédit, cette méthode pourrait être utilisée conjointement avec ce qui suit.	
		Paiement unique
	X	Paiements multiples
6.	Facturation	
	En plus de respecter les modalités de facturation énoncées dans le GMAPT, l'entrepreneur doit envoyer l'original et un double de la facture à l'adresse suivante aux fins d'attestation et de paiement :	
	Nom de l'organisation et personne-ressource : [À remplir au moment de l'attribution du contrat]	
	Adresse : [À remplir au moment de l'attribution du contrat]	

ANNEXE A
BESOIN et BASE DE PAIEMENT

1. Sélection de la catégorie

Règle de combinaison de catégories :

Pour des raisons de compatibilité, les catégories suivantes seront regroupées à des fins d'évaluation et d'attribution du contrat :

La règle s'applique uniquement aux catégories cochées. Les catégories non cochées seront évaluées séparément et peuvent être accordées à plusieurs fournisseurs.

☒ **Catégorie 1**

☒ **Catégorie 2**

☒ **Catégorie 5**

Exception : lorsqu'on utilise la règle des catégories combinées de catégorie 1, 2, 5, les UD peuvent calculer le pourcentage de PNODAMA dans le cadre d'un AMA autorisé (tel que défini dans leur document d'appel d'offres) par rapport à la quantité totale des catégories combinées.

Règle relative à la mise à niveau conceptuelle :

L'utilisateur désigné peut exercer une option de mise à niveau des produits jusqu'à 20 % de chaque total de produit de chaque catégorie (avant les taxes applicables) après l'attribution du contrat.

Le montant pour la mise à niveau conceptuelle est utilisé à la discrétion du chargé de projet, avant la fabrication / la commande des produits, Le chargé de projet fournira à l'entrepreneur un avis écrit des produits à l'annexe A du contrat qui sont sélectionnés pour la mise à niveau conceptuelle. L'entrepreneur fournira le prix relatif aux mises à niveau de produit jusqu'à un maximum de 20 % du coût total du ou des produits indiqués au tableau 8. L'autorité contractante publiera une modification au contrat comprenant les mises à niveau conceptuelles, ainsi que les prix.

Le fournisseur atteste que les produits de mise à niveau conceptuelle offerts seront conformes à toutes les spécifications et respecteront les exigences relatives aux essais détaillées dans les spécifications de l'arrangement en matière d'approvisionnement.

Mise à niveau conceptuelle : Processus visant à remplacer un produit par une version novatrice ou améliorée de ce même produit.

Les produits Non AMA peuvent être incorporés dans l'IAS et ne doivent pas dépasser 30% de la quantité ferme par catégorie. Les éléments de la Non AMA doivent être ajoutés à la catégorie la plus étroitement liée et doivent être génériques.

Le besoin comprend les catégories de travaux suivantes :

a. Catégorie 1 – Système de cloisons interraccordables et autostables

☒ Catégorie 1a – Cloisons interraccordables (se reporter à l'annexe C)

☒ Catégorie 1b – Éléments d'appui et mobilier autostable

b. ☒ Catégorie 2 – Tables ou bureaux autostables à hauteur réglable

- c. ☒ Catégorie 3 – Classeurs et meubles de rangement en métal
- e. ☒ Catégorie 5 – Équipements auxiliaires et appareils d’éclairage
- f. ☒ Catégorie 6 – Locaux de soutien et espaces de collaboration

RÈGLE : La catégorie 6 peut être divisée davantage par local ou par article semblable afin d’accroître ou de permettre la concurrence. Par « local », on entend un lieu disponible pour une utilisation particulière, comme une salle de réunion ou une aire de collaboration. Par « article semblable », on entend des produits dont la conception et la construction sont similaires. Les produits Non AMA peuvent être ajoutés à n'importe quelle sous-division ou à sa propre sous-division.

La catégorie 6 sera sous-divisée en cinq (5) sections.

- g. ☒ Produits non disponibles dans le cadre d’un AMA – Catégorie : 6E

2. Produits et tableaux d’établissement des prix

INSTRUCTIONS À L’INTENTION DES SOUMISSIONNAIRES : Les soumissionnaires doivent remplir la section B des tableaux désignés par l’utilisateur désigné dans le présent article, ainsi que les tableaux 8 et 9. Les soumissionnaires doivent fournir une offre complète de produits pour chaque catégorie ou sous-division de la CAT 6, s’ils souhaitent soumettre une offre pour être conformes.

****Veuillez vous reporter au point 6A.7. Vous y trouverez des directives relatives à la soumission de produits ne figurant pas dans la liste de produits approuvés.****

Dans tout marché attribué, le mot « soumission » désigne l’engagement pris par le fournisseur, et le mot « soumissionnaire » désigne « l’entrepreneur ».

Catégories 1A, 1B et 2

Tableau 1 — Tableau des produits
Pour les catégories 1B-2-3-5 et 6, les plans d’étage sont à titre indicatif seulement.
Pour la catégorie 1A, Veuillez vous référer à l’annexe C pour les plans d’étage et les matrices de panneau.

Section A — BESOIN DE L’UTILISATEUR DÉSIGNÉ				Section B — SOUMISSION DU FOURNISSEUR		
N°	CIUGdC	Description du produit <i>(De plus amples détails relatifs aux produits peuvent être ajoutés, au besoin, conformément à 6B. 4.1 de l’AMA.)</i>	Qté	N° de pièce du fournisseur	Prix unitaire ferme** \$	Total calculé [Qté x Prix] \$
Catégorie 1A						
1	Voir l’annexe C et les plans d’étage.					\$
Catégorie 1B						
2	1bFFHREG24L72WNOLNY		47		\$	\$
3	1bFFHREG30L60WNOLNY		4		\$	\$

Solicitation No. - N° de l'invitation
EP916-201475/A
Client Ref. No. - N° de réf. du client
20201475

Amd. No. - N° de la modif.
File No. - N° du dossier
EP916-201475

Buyer ID - Id de l'acheteur
pq991
CCC No./N° CCC - FMS No./N° VME

4	1bCFHLX24L72XOSOSSX		1		\$	\$
Catégorie 2						
5	2WSSREXXL30L60BELXX		54		\$	\$
6	2B2LREXXL30L60BELFA		4		\$	\$
7	2WSSDEXXL30L60BELXX		3		\$	\$
Catégorie 5						
8	5MOADUARMCLPMTXXXXX		63		\$	\$
				Total des produits		\$

Tableau 2 – Livraison

Section A – BESOIN DE L’UTILISATEUR DÉSIGNÉ				Section B – SOUMISSION DU FOURNISSEUR	
N° du produit tiré du Tableau 1	Lieu	Date voulue** (A-M-J)	Heure voulue : Heures normales de travail ou En dehors des heures normales de travail*	Le fournisseur doit fournir et livrer comme indiqué ci-dessous**	Prix de lot ferme \$
1 à 7	L’Esplanade Laurier 140 rue O’Connor 10ieme etage Ottawa (Ontario)	2020/02/28	Heures normales	_____ : semaines	\$
*Heures normales de travail de 8 h à 17 h, conformément à l’article 5, annexe A de l’AMA				Total des livraisons :	\$
**Le chargé de projet doit fournir au fournisseur l’autorisation d’aller de l’avant. Il doit le faire avant la date limite de la livraison, en tenant compte du temps de livraison indiqué par le fournisseur. Le gouvernement du Canada se dégage de toute responsabilité advenant le cas où un fournisseur choisirait d’aller de l’avant sans l’autorisation du chargé de projet.					

Tableau 3 – Installation

Section A – BESOIN DE L’UTILISATEUR DÉSIGNÉ				Section B – SOUMISSION DU FOURNISSEUR	
N° du produit tiré du Tableau 1	Lieu	Date voulue** (A-M-J)	Heure voulue : Heures normales de travail ou En dehors des heures normales de travail*	Le fournisseur installera comme ci-dessous **	Prix de lot ferme \$
1 à 7	L’Esplanade Laurier 140 rue O’Connor 10ieme etage Ottawa (Ontario)	2020/02/28	Heures normales	_____ : semaines suivant la fourniture et la livraison	\$

Solicitation No. - N° de l'invitation
EP916-201475/A
Client Ref. No. - N° de réf. du client
20201475

Amd. No. - N° de la modif.
File No. - N° du dossier
EP916-201475

Buyer ID - Id de l'acheteur
pq991
CCC No./N° CCC - FMS No./N° VME

*Heures normales de travail de 8 h à 17 h, conformément à l'article 5, annexe A de l'AMA.	Prix total de l'installation :	\$
**Le chargé de projet doit fournir au fournisseur l'autorisation d'aller de l'avant. Il doit le faire avant la date limite de l'installation, en tenant compte du temps d'installation indiqué par le fournisseur. Le gouvernement du Canada se dégage de toute responsabilité advenant le cas où un fournisseur choisirait d'aller de l'avant sans l'autorisation du chargé de projet.		

Tableau 4 – Produit optionnel ☒ Ne s'applique pas.
Tableau 5 – Livraison optionnelle ☒ Ne s'applique pas.
Tableau 6 – Installation optionnelle ☒ Ne s'applique pas.

Tableau 7 – Éléments de finition standard et installations du Canada aux fins de la livraison et des attestations

1.	Éléments de finition standard	
1.1	<p>L'utilisateur désigné doit consulter le site Web du fournisseur indiqué à la partie 6A de l'AMA pour connaître les éléments de finition offerts.</p> <p>Dans les dix jours ouvrables suivant l'octroi du contrat, l'autorité contractante enverra à l'entrepreneur un avis écrit indiquant le choix d'éléments de finition du Canada pour chacun des produits figurant à l'annexe A.</p> <p>L'entrepreneur livrera les produits correspondant au choix d'éléments de finition du Canada. Aucuns frais supplémentaires ne seront facturés au Canada.</p>	
2.	<p>Installations du Canada où se fera la livraison</p> <p><i>Les employés et les sous-traitants du fournisseur qui doivent accéder au site sont tenus de se conformer aux plans de santé et sécurité établis pour le site, et à toute loi en vigueur dans la province ou le territoire où les travaux sont exécutés.</i></p> <p><i>Pendant la période du contrat, un représentant du Canada ou un ou des fournisseurs de services sous contrat avec le gouvernement du Canada peuvent demander la liste des employés et des sous-traitants ayant besoin d'accéder au site pour exécuter les travaux, ainsi que leur cote de sécurité. L'information doit être communiquée dans le délai prescrit pour veiller à ce que la fourniture, la livraison et l'installation du mobilier soient en conformité avec le calendrier principal.</i></p>	
2.1	Plateforme de chargement/lieu	
A	Lieu	L'Esplanade Laurier, 300 avenue Laurier, Ouest, Ottawa (Ontario) K1A 1J2 OUVERT Lundi à Vendredi de 06h00 jusqu'à 18h00.
B	Plateforme	Le quai de chargement est une baie double pouvant accueillir un camion de 26 pieds. Si le camion semi-remorque devrait faire la livraison, il peut se stationner sur la rue parce que le quai de chargement ne peut pas accommoder un camion semi-remorque.
C	Ascenseur	Pas d'ascenseur, mais il y a un ascenseur en ciseaux près du compacteur de matériaux, 8 pied largeur x 8 pied profond, max poids 10,000 lbs
D	Porte	15 pieds haut x 20 pied largeur
E	Monte-charge	Oui, il y a un monte-charge qui doit être réservé avant la livraison. La capacité maximale du monte-charge est de 8,000 livres et les dimensions sont de 8 x 10
F	Autre (préciser)	Un préavis de 72 heures est requis pour coordonner les livraisons et/ou obtenir un accompagnement sur le site. Des arrangements après les heures peuvent être pris avec le gestionnaire de projet/autorité de projet (avec un préavis de 48 heures minimum)

3.	Continuité des attestations	
	<p>Le soumissionnaire atteste qu'en soumettant une soumission en réponse à l'IAS, le soumissionnaire ainsi que tous les membres du soumissionnaire si le soumissionnaire est une coentreprise, continuent de se conformer à toutes les attestations suivantes énumérées aux parties 6A et 6B de l'AMA du soumissionnaire pour les espaces de travail.</p> <p>Le Canada peut exiger des copies des certifications environnementales avant l'attribution du contrat, selon les délais précisés par l'utilisateur désigné.</p>	
3.1	Dispositions relatives à l'intégrité	
3.2	Le programme fédéral pour l'équité en matière d'emploi visant les entrepreneurs	
3.4	Conformité du produit	
3.5	L'attestation des prix (conformément à l'AMA, partie 6B).	

Solicitation No. - N° de l'invitation
EP916-201475/A
Client Ref. No. - N° de réf. du client
20201475

Amd. No. - N° de la modif.
File No. - N° du dossier
EP916-201475

Buyer ID - Id de l'acheteur
pq991
CCC No./N° CCC - FMS No./N° VME

Tableau 8 – Évaluation de la soumission et total du contrat (le Canada peut remplir ce tableau si le soumissionnaire ne l’a pas fait)

1	Total ferme des produits (Tableau 1)	\$
2	Total ferme des livraisons (tableau 2)	\$
3	Total ferme des installations (Tableau 3)	\$
4	Total des produits optionnels (Tableau 4)	\$ N/A
5	Total des livraisons optionnelles (Tableau 5)	\$ N/A
6	Total des installations optionnelles (Tableau 6)	\$ N/A
7	Coût total du matériel, conformément à l’article 1.5 de l’annexe A-1 de l’AMA (s’il y a lieu)	\$
8	Prix évalué (soumission) total (1 + 2 + 3 + 4 + 5 + 6+ 7) [À supprimer au moment de l’attribution du contrat]	\$
9	Prix du contrat (1 + 2 + 3 + 7) :[applicable uniquement au moment de l’attribution du contrat]	\$
10	Taxes applicables : [applicable uniquement au moment de l’attribution du contrat]	\$
11	Coût estimatif total (9+10) : [applicable uniquement au moment de l’attribution du contrat]	\$

* Taxes applicables en sus.

Tableau 9 – Représentant autorisé du soumissionnaire

1.	Représentant autorisé du soumissionnaire pour la soumission et le contrat		
	Nom :	Numéro de téléphone :	
		Courriel :	
		Autre :	

Catégorie 3

Tableau 1 — Tableau des produits

Section A — BESOIN DE L’UTILISATEUR DÉSIGNÉ				Section B — SOUMISSION DU FOURNISSEUR		
N°	CIUGdC	Description du produit (De plus amples détails relatifs aux produits peuvent être ajoutés, au besoin, conformément à 6B. 4.1 de l’AMA.)	Qté	N° de pièce du fournisseur	Prix unitaire ferme** \$	Total calculé [Qté x Prix] \$
1	3S2RHHXXPM48D20HIXK		1		\$	\$
2	3LSL1HXXLM12D18XHXS		34		\$	\$
3	3LSL1HXXLM18D18XHXS		92		\$	\$
				Total des produits		\$

Tableau 2 – Livraison

Section A – BESOIN DE L'UTILISATEUR DÉSIGNÉ				Section B – SOUMISSION DU FOURNISSEUR	
N° du produit tiré du Tableau 1	Lieu	Date voulue** (A-M-J)	Heure voulue : Heures normales de travail ou En dehors des heures normales de travail*	Le fournisseur doit fournir et livrer comme indiqué ci-dessous**	Prix de lot ferme \$
1 à 3	L'Esplanade Laurier 140 rue O'Connor 10ieme etage Ottawa (Ontario)	2020/02/28	Heures normales	_____ : semaines	\$
<p>*Heures normales de travail de 8 h à 17 h, conformément à l'article 5, annexe A de l'AMA</p> <p>**Le chargé de projet doit fournir au fournisseur l'autorisation d'aller de l'avant. Il doit le faire avant la date limite de la livraison, en tenant compte du temps de livraison indiqué par le fournisseur. Le gouvernement du Canada se dégage de toute responsabilité advenant le cas où un fournisseur choisirait d'aller de l'avant sans l'autorisation du chargé de projet.</p>				Total des livraisons :	\$

Tableau 3 – Installation

Section A – BESOIN DE L'UTILISATEUR DÉSIGNÉ				Section B – SOUMISSION DU FOURNISSEUR	
N° du produit tiré du Tableau 1	Lieu	Date voulue** (A-M-J)	Heure voulue : Heures normales de travail ou En dehors des heures normales de travail*	Le fournisseur installera comme ci-dessous **	Prix de lot ferme \$
1 à 3	L'Esplanade Laurier 140 rue O'Connor 10ieme etage Ottawa (Ontario)	2020/02/28	Heures normales	_____ : semaines suivant la fourniture et la livraison	\$
<p>*Heures normales de travail de 8 h à 17 h, conformément à l'article 5, annexe A de l'AMA.</p> <p>**Le chargé de projet doit fournir au fournisseur l'autorisation d'aller de l'avant. Il doit le faire avant la date limite de l'installation, en tenant compte du temps d'installation indiqué par le fournisseur. Le gouvernement du Canada se dégage de toute responsabilité advenant le cas où un fournisseur choisirait d'aller de l'avant sans l'autorisation du chargé de projet.</p>				Prix total de l'installation :	\$

Tableau 4 – Produit optionnel ☒ Ne s'applique pas.
Tableau 5 – Livraison optionnelle ☒ Ne s'applique pas.
Tableau 6 – Installation optionnelle ☒ Ne s'applique pas.

Tableau 7 – Éléments de finition standard et installations du Canada aux fins de la livraison et des attestations

1.	Éléments de finition standard
1.1	<p>L'utilisateur désigné doit consulter le site Web du fournisseur indiqué à la partie 6A de l'AMA pour connaître les éléments de finition offerts.</p> <p>Dans les dix jours ouvrables suivant l'octroi du contrat, l'autorité contractante enverra à l'entrepreneur un avis écrit indiquant le choix d'éléments de finition du Canada pour chacun des produits figurant à l'annexe A.</p> <p>L'entrepreneur livrera les produits correspondant au choix d'éléments de finition du Canada. Aucuns frais supplémentaires ne seront facturés au Canada.</p>

2. Installations du Canada où se fera la livraison		
<i>Les employés et les sous-traitants du fournisseur qui doivent accéder au site sont tenus de se conformer aux plans de santé et sécurité établis pour le site, et à toute loi en vigueur dans la province ou le territoire où les travaux sont exécutés.</i>		
<i>Pendant la période du contrat, un représentant du Canada ou un ou des fournisseurs de services sous contrat avec le gouvernement du Canada peuvent demander la liste des employés et des sous-traitants ayant besoin d'accéder au site pour exécuter les travaux, ainsi que leur cote de sécurité. L'information doit être communiquée dans le délai prescrit pour veiller à ce que la fourniture, la livraison et l'installation du mobilier soient en conformité avec le calendrier principal.</i>		
2.1 Plateforme de chargement/lieu		
A	Lieu	L'Esplanade Laurier, 300 avenue Laurier, Ouest, Ottawa (Ontario) K1A 1J2 OUVERT Lundi à Vendredi de 06h00 jusqu'à 18h00.
B	Plateforme	Le quai de chargement est une baie double pouvant accueillir un camion de 26 pieds. Si le camion semi-remorque devrait faire la livraison, il peut se stationner sur la rue parce que le quai de chargement ne peut pas accommoder un camion semi-remorque.
C	Ascenseur	Pas d'ascenseur, mais il y a un ascenseur en ciseaux près du compacteur de matériaux, 8 pied largeur x 8 pied profond, max poids 10,000 lbs
D	Porte	15 pieds haut x 20 pied largeur
E	Monte-charge	Oui, il y a un monte-charge qui doit être réservé avant la livraison. La capacité maximale du monte-charge est de 8,000 livres et les dimensions sont de 8 x 10
F	Autre (préciser)	Un préavis de 72 heures est requis pour coordonner les livraisons et/ou obtenir un accompagnement sur le site. Des arrangements après les heures peuvent être pris avec le questionnaire de projet/autorité de projet (avec un préavis de 48 heures minimum)

3. Continuité des attestations	
	Le soumissionnaire atteste qu'en soumettant une soumission en réponse à l'IAS, le soumissionnaire ainsi que tous les membres du soumissionnaire si le soumissionnaire est une coentreprise, continuent de se conformer à toutes les attestations suivantes énumérées aux parties 6A et 6B de l'AMA du soumissionnaire pour les espaces de travail.
	Le Canada peut exiger des copies des certifications environnementales avant l'attribution du contrat, selon les délais précisés par l'utilisateur désigné.
3.1	Dispositions relatives à l'intégrité
3.2	Le programme fédéral pour l'équité en matière d'emploi visant les entrepreneurs
3.4	Conformité du produit
3.5	L'attestation des prix (conformément à l'AMA, partie 6B).

Tableau 8 – Évaluation de la soumission et total du contrat (le Canada peut remplir ce tableau si le soumissionnaire ne l'a pas fait)

1	Total ferme des produits (Tableau 1)	\$
2	Total ferme des livraisons (tableau 2)	\$
3	Total ferme des installations (Tableau 3)	\$
4	Total des produits optionnels (Tableau 4)	\$ N/A
5	Total des livraisons optionnelles (Tableau 5)	\$ N/A
6	Total des installations optionnelles (Tableau 6)	\$ N/A
7	Coût total du matériel, conformément à l'article 1.5 de l'annexe A-1 de l'AMA (s'il y a lieu)	\$
8	Prix évalué (soumission) total (1 + 2 + 3 + 4 + 5 + 6 + 7) [À supprimer au moment de l'attribution du contrat]	\$
9	Prix du contrat (1 + 2 + 3 + 7) :[applicable uniquement au moment de l'attribution du contrat]	\$
10	Taxes applicables : [applicable uniquement au moment de l'attribution du contrat]	\$

11	Coût estimatif total (9+10) : <i>[applicable uniquement au moment de l'attribution du contrat]</i>	\$
----	--	----

* Taxes applicables en sus.

Tableau 9 – Représentant autorisé du soumissionnaire

1.	Représentant autorisé du soumissionnaire pour la soumission et le contrat		
	Nom :	Numéro de téléphone :	
		Courriel :	
		Autre :	

Catégorie 5

Tableau 1 — Tableau des produits

Section A — BESOIN DE L'UTILISATEUR DÉSIGNÉ				Section B — SOUMISSION DU FOURNISSEUR		
N°	CIUGdC	Description du produit <i>(De plus amples détails relatifs aux produits peuvent être ajoutés, au besoin, conformément à 6B. 4.1 de l'AMA.)</i>	Qté	N° de pièce du fournisseur	Prix unitaire ferme** \$	Total calculé [Qté x Prix] \$
2	5TLTDSKBAACUSBXXXXX		63		\$	\$
3	5PMOWKSMTACUSBXXXXX		63		\$	\$
Ajouter des lignes au besoin.				Total des produits		\$

Tableau 2 – Livraison

Section A – BESOIN DE L'UTILISATEUR DÉSIGNÉ				Section B – SOUMISSION DU FOURNISSEUR	
N° du produit tiré du Tableau 1	Lieu	Date voulue** (A-M-J)	Heure voulue : Heures normales de travail ou En dehors des heures normales de travail*	Le fournisseur doit fournir et livrer comme indiqué ci-dessous**	Prix de lot ferme \$
1 à 3	L'Esplanade Laurier 140 rue O'Connor 10ieme etage Ottawa (Ontario)	2020/02/28	Heures normales	_____ : semaines	\$
*Heures normales de travail de 8 h à 17 h, conformément à l'article 5, annexe A de l'AMA				Total des livraisons :	\$
**Le chargé de projet doit fournir au fournisseur l'autorisation d'aller de l'avant. Il doit le faire avant la date limite de la livraison, en tenant compte du temps de livraison indiqué par le fournisseur. Le gouvernement du Canada se dégage de toute responsabilité advenant le cas où un fournisseur choisirait d'aller de l'avant sans l'autorisation du chargé de projet.					

Tableau 3 – Installation

Section A – BESOIN DE L'UTILISATEUR DÉSIGNÉ				Section B – SOUMISSION DU FOURNISSEUR	
N° du produit tiré du Tableau 1	Lieu	Date voulue** (A-M-J)	Heure voulue : Heures normales de travail ou En dehors des heures normales de travail*	Le fournisseur installera comme ci-dessous **	Prix de lot ferme \$
1 à 3	L'Esplanade Laurier 140 rue O'Connor 10ieme etage Ottawa (Ontario)	2020/02/28	Heures normales	_____ : semaines suivant la fourniture et la livraison	\$
<p>*Heures normales de travail de 8 h à 17 h, conformément à l'article 5, annexe A de l'AMA.</p> <p>**Le chargé de projet doit fournir au fournisseur l'autorisation d'aller de l'avant. Il doit le faire avant la date limite de l'installation, en tenant compte du temps d'installation indiqué par le fournisseur. Le gouvernement du Canada se dégage de toute responsabilité advenant le cas où un fournisseur choisirait d'aller de l'avant sans l'autorisation du chargé de projet.</p>				Prix total de l'installation :	\$

Tableau 4 – Produit optionnel ☒ Ne s'applique pas.
Tableau 5 – Livraison optionnelle ☒ Ne s'applique pas.
Tableau 6 – Installation optionnelle ☒ Ne s'applique pas.

Tableau 7 – Éléments de finition standard et installations du Canada aux fins de la livraison et des attestations

1.	Éléments de finition standard	
1.1	<p>L'utilisateur désigné doit consulter le site Web du fournisseur indiqué à la partie 6A de l'AMA pour connaître les éléments de finition offerts.</p> <p>Dans les dix jours ouvrables suivant l'octroi du contrat, l'autorité contractante enverra à l'entrepreneur un avis écrit indiquant le choix d'éléments de finition du Canada pour chacun des produits figurant à l'annexe A.</p> <p>L'entrepreneur livrera les produits correspondant au choix d'éléments de finition du Canada. Aucuns frais supplémentaires ne seront facturés au Canada.</p>	
2.	<p>Installations du Canada où se fera la livraison</p> <p><i>Les employés et les sous-traitants du fournisseur qui doivent accéder au site sont tenus de se conformer aux plans de santé et sécurité établis pour le site, et à toute loi en vigueur dans la province ou le territoire où les travaux sont exécutés.</i></p> <p><i>Pendant la période du contrat, un représentant du Canada ou un ou des fournisseurs de services sous contrat avec le gouvernement du Canada peuvent demander la liste des employés et des sous-traitants ayant besoin d'accéder au site pour exécuter les travaux, ainsi que leur cote de sécurité. L'information doit être communiquée dans le délai prescrit pour veiller à ce que la fourniture, la livraison et l'installation du mobilier soient en conformité avec le calendrier principal.</i></p>	
2.1	Plateforme de chargement/lieu	
A	Lieu	L'Esplanade Laurier, 300 avenue Laurier, Ouest, Ottawa (Ontario) K1A 1J2 OUVERT Lundi à Vendredi de 06h00 jusqu'à 18h00.
B	Plateforme	Le quai de chargement est une baie double pouvant accueillir un camion de 26 pieds. Si le camion semi-remorque devrait faire la livraison, il peut se stationner sur la rue parce que le quai de chargement ne peut pas accommoder un camion semi-remorque.
C	Ascenseur	Pas d'ascenseur, mais il y a un ascenseur en ciseaux près du compacteur de matériaux, 8 pied largeur x 8 pied profond, max poids 10,000 lbs
D	Porte	15 pieds haut x 20 pied largeur
E	Monte-charge	Oui, il y a un monte-charge qui doit être réservé avant la livraison. La capacité maximale du monte-charge est de 8,000 livres et les dimensions sont de 8 x 10
F	Autre (préciser)	Un préavis de 72 heures est requis pour coordonner les livraisons et/ou obtenir un accompagnement sur le site. Des arrangements après les heures peuvent être pris avec le gestionnaire de projet/autorité de projet (avec un préavis de 48 heures minimum)

Solicitation No. - N° de l'invitation
EP916-201475/A
Client Ref. No. - N° de réf. du client
20201475

Amd. No. - N° de la modif.
File No. - N° du dossier
EP916-201475

Buyer ID - Id de l'acheteur
pq991
CCC No./N° CCC - FMS No./N° VME

3.	Continuité des attestations
	Le soumissionnaire atteste qu'en soumettant une soumission en réponse à l'IAS, le soumissionnaire ainsi que tous les membres du soumissionnaire si le soumissionnaire est une coentreprise, continuent de se conformer à toutes les attestations suivantes énumérées aux parties 6A et 6B de l'AMA du soumissionnaire pour les espaces de travail. Le Canada peut exiger des copies des certifications environnementales avant l'attribution du contrat, selon les délais précisés par l'utilisateur désigné.
3.1	Dispositions relatives à l'intégrité
3.2	Le programme fédéral pour l'équité en matière d'emploi visant les entrepreneurs
3.4	Conformité du produit
3.5	L'attestation des prix (conformément à l'AMA, partie 6B).

Tableau 8 – Évaluation de la soumission et total du contrat (*le Canada peut remplir ce tableau si le soumissionnaire ne l'a pas fait*)

1	Total ferme des produits (Tableau 1)	\$
2	Total ferme des livraisons (tableau 2)	\$
3	Total ferme des installations (Tableau 3)	\$
4	Total des produits optionnels (Tableau 4)	\$ N/A
5	Total des livraisons optionnelles (Tableau 5)	\$ N/A
6	Total des installations optionnelles (Tableau 6)	\$ N/A
7	Coût total du matériel, conformément à l'article 1.5 de l'annexe A-1 de l'AMA (<i>s'il y a lieu</i>)	\$
8	Prix évalué (soumission) total (1 + 2 + 3 + 4 + 5 + 6 + 7) [<i>À supprimer au moment de l'attribution du contrat</i>]	\$
9	Prix du contrat (1 + 2 + 3 + 7) : [<i>applicable uniquement au moment de l'attribution du contrat</i>]	\$
10	Taxes applicables : [<i>applicable uniquement au moment de l'attribution du contrat</i>]	\$
11	Coût estimatif total (9+10) : [<i>applicable uniquement au moment de l'attribution du contrat</i>]	\$

* Taxes applicables en sus.

Tableau 9 – Représentant autorisé du soumissionnaire

1.	Représentant autorisé du soumissionnaire pour la soumission et le contrat		
	Nom :	Numéro de téléphone :	
		Courriel :	
		Autre :	

Catégorie 6A

Tableau 1 — Tableau des produits

Section A — BESOIN DE L'UTILISATEUR DÉSIGNÉ				Section B — SOUMISSION DU FOURNISSEUR		
N°	CIUGdC	Description du produit <i>(De plus amples détails relatifs aux produits peuvent être ajoutés, au besoin, conformément à 6B. 4.1 de l'AMA.)</i>	Qté	N° de pièce du fournisseur	Prix unitaire ferme** \$	Total calculé [Qté x Prix] \$
1	6MMTSMREPL30L48WNNX		2		\$	\$
2	6MMTSMREPL30L60WNNX		5		\$	\$
3	6SBBTWXXLUW3G19LMYN	La longueur totale de la banquette ne doit pas dépasser 1220 mm (48 po), tolérance de 25,4 mm (1 pouce); se coordonner avec article #1	4		\$	\$
4	6SBBTHXXLUW5G19LMYN	La longueur totale de la banquette ne doit pas dépasser 1830mm (72 po); se coordonner avec article #2	10		\$	\$
5	6MMTMDRTNL30L60WYNYX		1		\$	\$
6	6MTRXTRECL30L72WYYY		2		\$	\$
				Total des produits		\$

Tableau 2 – Livraison

Section A – BESOIN DE L'UTILISATEUR DÉSIGNÉ				Section B – SOUMISSION DU FOURNISSEUR	
N° du produit tiré du Tableau 1	Lieu	Date voulue** (A-M-J)	Heure voulue : Heures normales de travail ou En dehors des heures normales de travail*	Le fournisseur doit fournir et livrer comme indiqué ci-dessous**	Prix de lot ferme \$
1 à 6	L'Esplanade Laurier 140 rue O'Connor 10ieme etage Ottawa (Ontario)	2020/02/28	Heures normales	_____ : semaines <i>Le délai standard est de 6 à 10 semaines pour la livraison et l'installation de mobilier.</i>	\$
*Heures normales de travail de 8 h à 17 h, conformément à l'article 5, annexe A de l'AMA **Le chargé de projet doit fournir au fournisseur l'autorisation d'aller de l'avant. Il doit le faire avant la date limite de la livraison, en tenant compte du temps de livraison indiqué par le fournisseur. Le gouvernement du Canada se dégage de toute responsabilité advenant le cas où un fournisseur choisirait d'aller de l'avant sans l'autorisation du chargé de projet.				Total des livraisons :	\$

Tableau 3 – Installation

Section A – BESOIN DE L'UTILISATEUR DÉSIGNÉ				Section B – SOUMISSION DU FOURNISSEUR	
N° du produit tiré du Tableau 1	Lieu	Date voulue** (A-M-J)	Heure voulue : Heures normales de travail ou En dehors des heures normales de travail*	Le fournisseur installera comme ci-dessous **	Prix de lot ferme \$
1 à 6	L'Esplanade Laurier 140 rue O'Connor 10ieme etage Ottawa (Ontario)	2020/02/28	Heures normales	_____ : semaines suivant la fourniture et la livraison	\$
<p>*Heures normales de travail de 8 h à 17 h, conformément à l'article 5, annexe A de l'AMA.</p> <p>**Le chargé de projet doit fournir au fournisseur l'autorisation d'aller de l'avant. Il doit le faire avant la date limite de l'installation, en tenant compte du temps d'installation indiqué par le fournisseur. Le gouvernement du Canada se dégage de toute responsabilité advenant le cas où un fournisseur choisirait d'aller de l'avant sans l'autorisation du chargé de projet.</p>				Prix total de l'installation :	\$

Tableau 4 – Produit optionnel ☒ Ne s'applique pas.
Tableau 5 – Livraison optionnelle ☒ Ne s'applique pas.
Tableau 6 – Installation optionnelle ☒ Ne s'applique pas.

Tableau 7 – Éléments de finition standard et installations du Canada aux fins de la livraison et des attestations

1.	Éléments de finition standard	
1.1	<p>L'utilisateur désigné doit consulter le site Web du fournisseur indiqué à la partie 6A de l'AMA pour connaître les éléments de finition offerts.</p> <p>Dans les dix jours ouvrables suivant l'octroi du contrat, l'autorité contractante enverra à l'entrepreneur un avis écrit indiquant le choix d'éléments de finition du Canada pour chacun des produits figurant à l'annexe A.</p> <p>L'entrepreneur livrera les produits correspondant au choix d'éléments de finition du Canada. Aucuns frais supplémentaires ne seront facturés au Canada.</p>	
2.	<p>Installations du Canada où se fera la livraison</p> <p><i>Les employés et les sous-traitants du fournisseur qui doivent accéder au site sont tenus de se conformer aux plans de santé et sécurité établis pour le site, et à toute loi en vigueur dans la province ou le territoire où les travaux sont exécutés.</i></p> <p><i>Pendant la période du contrat, un représentant du Canada ou un ou des fournisseurs de services sous contrat avec le gouvernement du Canada peuvent demander la liste des employés et des sous-traitants ayant besoin d'accéder au site pour exécuter les travaux, ainsi que leur cote de sécurité. L'information doit être communiquée dans le délai prescrit pour veiller à ce que la fourniture, la livraison et l'installation du mobilier soient en conformité avec le calendrier principal.</i></p>	
2.1	Plateforme de chargement/lieu	
A	Lieu	L'Esplanade Laurier, 300 avenue Laurier, Ouest, Ottawa (Ontario) K1A 1J2 OUVERT Lundi à Vendredi de 06h00 jusqu'à 18h00.
B	Plateforme	Le quai de chargement est une baie double pouvant accueillir un camion de 26 pieds. Si le camion semi-remorque devrait faire la livraison, il peut se stationner sur la rue parce que le quai de chargement ne peut pas accommoder un camion semi-remorque.
C	Ascenseur	Pas d'ascenseur, mais il y a un ascenseur en ciseaux près du compacteur de matériaux, 8 pied largeur x 8 pied profond, max poids 10,000 lbs
D	Porte	15 pieds haut x 20 pied largeur
E	Monte-charge	Oui, il y a un monte-charge qui doit être réservé avant la livraison. La capacité maximale du monte-charge est de 8,000 livres et les dimensions sont de 8 x 10
F	Autre (préciser)	Un préavis de 72 heures est requis pour coordonner les livraisons et/ou obtenir un accompagnement sur le site. Des arrangements après les heures peuvent être pris avec le gestionnaire de projet/autorité de projet (avec un préavis de 48 heures minimum)

Solicitation No. - N° de l'invitation
EP916-201475/A
Client Ref. No. - N° de réf. du client
20201475

Amd. No. - N° de la modif.
File No. - N° du dossier
EP916-201475

Buyer ID - Id de l'acheteur
pq991
CCC No./N° CCC - FMS No./N° VME

3.	Continuité des attestations
	Le soumissionnaire atteste qu'en soumettant une soumission en réponse à l'IAS, le soumissionnaire ainsi que tous les membres du soumissionnaire si le soumissionnaire est une coentreprise, continuent de se conformer à toutes les attestations suivantes énumérées aux parties 6A et 6B de l'AMA du soumissionnaire pour les espaces de travail.
	Le Canada peut exiger des copies des certifications environnementales avant l'attribution du contrat, selon les délais précisés par l'utilisateur désigné.
3.1	Dispositions relatives à l'intégrité
3.2	Le programme fédéral pour l'équité en matière d'emploi visant les entrepreneurs
3.4	Conformité du produit
3.5	L'attestation des prix (conformément à l'AMA, partie 6B).

Tableau 8 – Évaluation de la soumission et total du contrat (le Canada peut remplir ce tableau si le soumissionnaire ne l'a pas fait)

1	Total ferme des produits (Tableau 1)	\$
2	Total ferme des livraisons (tableau 2)	\$
3	Total ferme des installations (Tableau 3)	\$
4	Total des produits optionnels (Tableau 4)	\$ N/A
5	Total des livraisons optionnelles (Tableau 5)	\$ N/A
6	Total des installations optionnelles (Tableau 6)	\$ N/A
7	Coût total du matériel, conformément à l'article 1.5 de l'annexe A-1 de l'AMA (s'il y a lieu)	\$
8	Prix évalué (soumission) total (1 + 2 + 3 + 4 + 5 + 6 + 7) [À supprimer au moment de l'attribution du contrat]	\$
9	Prix du contrat (1 + 2 + 3 + 7) : [applicable uniquement au moment de l'attribution du contrat]	\$
10	Taxes applicables : [applicable uniquement au moment de l'attribution du contrat]	\$
11	Coût estimatif total (9+10) : [applicable uniquement au moment de l'attribution du contrat]	\$

* Taxes applicables en sus.

Tableau 9 – Représentant autorisé du soumissionnaire

1.	Représentant autorisé du soumissionnaire pour la soumission et le contrat		
	Nom :	Numéro de téléphone :	
		Courriel :	
		Autre :	

Catégorie 6B

Tableau 1 — Tableau des produits

Section A — BESOIN DE L'UTILISATEUR DÉSIGNÉ				Section B — SOUMISSION DU FOURNISSEUR		
N°	CIUGdC	Description du produit <i>(De plus amples détails relatifs aux produits peuvent être ajoutés, au besoin, conformément à 6B. 4.1 de l'AMA.)</i>	Qté	N° de pièce du fournisseur	Prix unitaire ferme** \$	Total calculé [Qté x Prix] \$
1	6CCTVAROLL36XXXJNXX		1		\$	\$
2	6CCTVAROPL30XXXJNXX		2		\$	\$
3	6CCLVAROPL42XXXAvXX		1		\$	\$
4	66CLTVARZXLW7<36ONXX		2		\$	\$
5	6CMUSHTZRL60L66WYXX		2		\$	\$
6	6CMUSHDSRL60L78WYXX		2		\$	\$
				Total des produits		\$

Tableau 2 – Livraison

Section A – BESOIN DE L'UTILISATEUR DÉSIGNÉ				Section B – SOUMISSION DU FOURNISSEUR	
N° du produit tiré du Tableau 1	Lieu	Date voulue** (A-M-J)	Heure voulue : Heures normales de travail ou En dehors des heures normales de travail*	Le fournisseur doit fournir et livrer comme indiqué ci-dessous**	Prix de lot ferme \$
1 à 6	L'Esplanade Laurier 140 rue O'Connor 10ieme etage Ottawa (Ontario)	2020/02/28	Heures normales	_____ : semaines	\$
*Heures normales de travail de 8 h à 17 h, conformément à l'article 5, annexe A de l'AMA **Le chargé de projet doit fournir au fournisseur l'autorisation d'aller de l'avant. Il doit le faire avant la date limite de la livraison, en tenant compte du temps de livraison indiqué par le fournisseur. Le gouvernement du Canada se dégage de toute responsabilité advenant le cas où un fournisseur choisirait d'aller de l'avant sans l'autorisation du chargé de projet.				Total des livraisons :	\$

Solicitation No. - N° de l'invitation
EP916-201475/A
Client Ref. No. - N° de réf. du client
20201475

Amd. No. - N° de la modif.
File No. - N° du dossier
EP916-201475

Buyer ID - Id de l'acheteur
pq991
CCC No./N° CCC - FMS No./N° VME

Tableau 3 – Installation

Section A – BESOIN DE L'UTILISATEUR DÉSIGNÉ				Section B – SOUMISSION DU FOURNISSEUR	
N° du produit tiré du Tableau 1	Lieu	Date voulue** (A-M-J)	Heure voulue : Heures normales de travail ou En dehors des heures normales de travail*	Le fournisseur installera comme ci-dessous **	Prix de lot ferme \$
1	L'Esplanade Laurier 140 rue O'Connor 10ieme etage Ottawa (Ontario)	2020/02/28	Heures normales	_____ : semaines suivant la fourniture et la livraison	\$
<p>*Heures normales de travail de 8 h à 17 h, conformément à l'article 5, annexe A de l'AMA.</p> <p>**Le chargé de projet doit fournir au fournisseur l'autorisation d'aller de l'avant. Il doit le faire avant la date limite de l'installation, en tenant compte du temps d'installation indiqué par le fournisseur. Le gouvernement du Canada se dégage de toute responsabilité advenant le cas où un fournisseur choisirait d'aller de l'avant sans l'autorisation du chargé de projet.</p>				Prix total de l'installation :	\$

Tableau 4 – Produit optionnel ☒ Ne s'applique pas.
Tableau 5 – Livraison optionnelle ☒ Ne s'applique pas.
Tableau 6 – Installation optionnelle ☒ Ne s'applique pas.

Tableau 7 – Éléments de finition standard et installations du Canada aux fins de la livraison et des attestations

1.	Éléments de finition standard	
1.1	<p>L'utilisateur désigné doit consulter le site Web du fournisseur indiqué à la partie 6A de l'AMA pour connaître les éléments de finition offerts.</p> <p>Dans les dix jours ouvrables suivant l'octroi du contrat, l'autorité contractante enverra à l'entrepreneur un avis écrit indiquant le choix d'éléments de finition du Canada pour chacun des produits figurant à l'annexe A.</p> <p>L'entrepreneur livrera les produits correspondant au choix d'éléments de finition du Canada. Aucuns frais supplémentaires ne seront facturés au Canada.</p>	
2.	<p>Installations du Canada où se fera la livraison</p> <p><i>Les employés et les sous-traitants du fournisseur qui doivent accéder au site sont tenus de se conformer aux plans de santé et sécurité établis pour le site, et à toute loi en vigueur dans la province ou le territoire où les travaux sont exécutés.</i></p> <p><i>Pendant la période du contrat, un représentant du Canada ou un ou des fournisseurs de services sous contrat avec le gouvernement du Canada peuvent demander la liste des employés et des sous-traitants ayant besoin d'accéder au site pour exécuter les travaux, ainsi que leur cote de sécurité. L'information doit être communiquée dans le délai prescrit pour veiller à ce que la fourniture, la livraison et l'installation du mobilier soient en conformité avec le calendrier principal.</i></p>	
2.1	Plateforme de chargement/lieu	
A	Lieu	L'Esplanade Laurier, 300 avenue Laurier, Ouest, Ottawa (Ontario) K1A 1J2 OUVERT Lundi à Vendredi de 06h00 jusqu'à 18h00.
B	Plateforme	Le quai de chargement est une baie double pouvant accueillir un camion de 26 pieds. Si le camion semi-remorque devrait faire la livraison, il peut se stationner sur la rue parce que le quai de chargement ne peut pas accommoder un camion semi-remorque.
C	Ascenseur	Pas d'ascenseur, mais il y a un ascenseur en ciseaux près du compacteur de matériaux, 8 pied largeur x 8 pied profond, max poids 10,000 lbs
D	Porte	15 pieds haut x 20 pied largeur
E	Monte-charge	Oui, il y a un monte-charge qui doit être réservé avant la livraison. La capacité maximale du monte-charge est de 8,000 livres et les dimensions sont de 8 x 10
F	Autre (préciser)	Un préavis de 72 heures est requis pour coordonner les livraisons et/ou obtenir un accompagnement sur le site. Des arrangements après les heures peuvent être pris avec le gestionnaire de projet/autorité de projet (avec un préavis de 48 heures minimum)

Solicitation No. - N° de l'invitation
EP916-201475/A
Client Ref. No. - N° de réf. du client
20201475

Amd. No. - N° de la modif.
File No. - N° du dossier
EP916-201475

Buyer ID - Id de l'acheteur
pq991
CCC No./N° CCC - FMS No./N° VME

3.	Continuité des attestations
	Le soumissionnaire atteste qu'en soumettant une soumission en réponse à l'IAS, le soumissionnaire ainsi que tous les membres du soumissionnaire si le soumissionnaire est une coentreprise, continuent de se conformer à toutes les attestations suivantes énumérées aux parties 6A et 6B de l'AMA du soumissionnaire pour les espaces de travail. Le Canada peut exiger des copies des certifications environnementales avant l'attribution du contrat, selon les délais précisés par l'utilisateur désigné.
3.1	Dispositions relatives à l'intégrité
3.2	Le programme fédéral pour l'équité en matière d'emploi visant les entrepreneurs
3.4	Conformité du produit
3.5	L'attestation des prix (conformément à l'AMA, partie 6B).

Tableau 8 – Évaluation de la soumission et total du contrat (le Canada peut remplir ce tableau si le soumissionnaire ne l'a pas fait)

1	Total ferme des produits (Tableau 1)	\$
2	Total ferme des livraisons (tableau 2)	\$
3	Total ferme des installations (Tableau 3)	\$
4	Total des produits optionnels (Tableau 4)	\$ N/A
5	Total des livraisons optionnelles (Tableau 5)	\$ N/A
6	Total des installations optionnelles (Tableau 6)	\$ N/A
7	Coût total du matériel, conformément à l'article 1.5 de l'annexe A-1 de l'AMA (s'il y a lieu)	\$
8	Prix évalué (soumission) total (1 + 2 + 3 + 4 + 5 + 6 + 7) [À supprimer au moment de l'attribution du contrat]	\$
9	Prix du contrat (1 + 2 + 3 + 7) : [applicable uniquement au moment de l'attribution du contrat]	\$
10	Taxes applicables : [applicable uniquement au moment de l'attribution du contrat]	\$
11	Coût estimatif total (9+10) : [applicable uniquement au moment de l'attribution du contrat]	\$

* Taxes applicables en sus.

Tableau 9 – Représentant autorisé du soumissionnaire

1.	Représentant autorisé du soumissionnaire pour la soumission et le contrat	
	Nom :	Numéro de téléphone :
		Courriel :
		Autre :

Catégorie 6C

Tableau 1 — Tableau des produits

Section A — BESOIN DE L'UTILISATEUR DÉSIGNÉ				Section B — SOUMISSION DU FOURNISSEUR		
N°	CIUGdC	Description du produit (De plus amples détails relatifs aux produits peuvent être ajoutés, au besoin, conformément à 6B. 4.1 de l'AMA.)	Qté	N° de pièce du fournisseur	Prix unitaire ferme** \$	Total calculé [Qté x Prix] \$
1	6CSTVAROPL24XXXJNXX	Se coordonner avec article #2	1		\$	\$
2	6SBATWXXLUW3G19LMYN		2		\$	\$
3	6SLCOAXXFUXXXXXMXXX		4		\$	\$
4	6SLCOAXXWUXXXXXMXXX		6		\$	\$
5	6STCWRXXLUXXXXXNNX		7		\$	\$
6	6SMORBXXLU25G19LNNN		10		\$	\$
7	6SMOCBXXLU37G19LYNN		3		\$	\$
8	6SMPCBXXLU37G19LYNN	se coordonner avec article #7	2		\$	\$
9	6LWBFWWWSXXXXXXNNN		2		\$	\$
				Total des produits		\$

Tableau 2 – Livraison

Section A – BESOIN DE L'UTILISATEUR DÉSIGNÉ				Section B – SOUMISSION DU FOURNISSEUR	
N° du produit tiré du Tableau 1	Lieu	Date voulue** (A-M-J)	Heure voulue : Heures normales de travail ou En dehors des heures normales de travail*	Le fournisseur doit fournir et livrer comme indiqué ci-dessous**	Prix de lot ferme \$
1 à 9	L'Esplanade Laurier 140 rue O'Connor 10ieme etage Ottawa (Ontario)	2020/02/28	Heures normales	_____ : semaines	\$
*Heures normales de travail de 8 h à 17 h, conformément à l'article 5, annexe A de l'AMA				Total des livraisons :	\$
**Le chargé de projet doit fournir au fournisseur l'autorisation d'aller de l'avant. Il doit le faire avant la date limite de la livraison, en tenant compte du temps de livraison indiqué par le fournisseur. Le gouvernement du Canada se dégage de toute responsabilité advenant le cas où un fournisseur choisirait d'aller de l'avant sans l'autorisation du chargé de projet.					

Tableau 3 – Installation

Section A – BESOIN DE L'UTILISATEUR DÉSIGNÉ				Section B – SOUMISSION DU FOURNISSEUR	
N° du produit tiré du Tableau 1	Lieu	Date voulue** (A-M-J)	Heure voulue : Heures normales de travail ou En dehors des heures normales de travail*	Le fournisseur installera comme ci-dessous **	Prix de lot ferme \$
1 à 9	L'Esplanade Laurier 140 rue O'Connor 10ieme etage Ottawa (Ontario)	2020/02/28	Heures normales	_____ : semaines suivant la fourniture et la livraison	\$
<p>*Heures normales de travail de 8 h à 17 h, conformément à l'article 5, annexe A de l'AMA.</p> <p>**Le chargé de projet doit fournir au fournisseur l'autorisation d'aller de l'avant. Il doit le faire avant la date limite de l'installation, en tenant compte du temps d'installation indiqué par le fournisseur. Le gouvernement du Canada se dégage de toute responsabilité advenant le cas où un fournisseur choisirait d'aller de l'avant sans l'autorisation du chargé de projet.</p>				Prix total de l'installation :	\$

Tableau 4 – Produit optionnel ☒ Ne s'applique pas.
Tableau 5 – Livraison optionnelle ☒ Ne s'applique pas.
Tableau 6 – Installation optionnelle ☒ Ne s'applique pas.

Tableau 7 – Éléments de finition standard et installations du Canada aux fins de la livraison et des attestations

1.	Éléments de finition standard	
1.1	<p>L'utilisateur désigné doit consulter le site Web du fournisseur indiqué à la partie 6A de l'AMA pour connaître les éléments de finition offerts.</p> <p>Dans les dix jours ouvrables suivant l'octroi du contrat, l'autorité contractante enverra à l'entrepreneur un avis écrit indiquant le choix d'éléments de finition du Canada pour chacun des produits figurant à l'annexe A.</p> <p>L'entrepreneur livrera les produits correspondant au choix d'éléments de finition du Canada. Aucuns frais supplémentaires ne seront facturés au Canada.</p>	
2.	<p>Installations du Canada où se fera la livraison</p> <p><i>Les employés et les sous-traitants du fournisseur qui doivent accéder au site sont tenus de se conformer aux plans de santé et sécurité établis pour le site, et à toute loi en vigueur dans la province ou le territoire où les travaux sont exécutés.</i></p> <p><i>Pendant la période du contrat, un représentant du Canada ou un ou des fournisseurs de services sous contrat avec le gouvernement du Canada peuvent demander la liste des employés et des sous-traitants ayant besoin d'accéder au site pour exécuter les travaux, ainsi que leur cote de sécurité. L'information doit être communiquée dans le délai prescrit pour veiller à ce que la fourniture, la livraison et l'installation du mobilier soient en conformité avec le calendrier principal.</i></p>	
2.1	Plateforme de chargement/lieu	
A	Lieu	L'Esplanade Laurier, 300 avenue Laurier, Ouest, Ottawa (Ontario) K1A 1J2 OUVERT Lundi à Vendredi de 06h00 jusqu'à 18h00.
B	Plateforme	Le quai de chargement est une baie double pouvant accueillir un camion de 26 pieds. Si le camion semi-remorque devrait faire la livraison, il peut se stationner sur la rue parce que le quai de chargement ne peut pas accommoder un camion semi-remorque.
C	Ascenseur	Pas d'ascenseur, mais il y a un ascenseur en ciseaux près du compacteur de matériaux, 8 pied largeur x 8 pied profond, max poids 10,000 lbs
D	Porte	15 pieds haut x 20 pied largeur
E	Monte-charge	Oui, il y a un monte-charge qui doit être réservé avant la livraison. La capacité maximale du monte-charge est de 8,000 livres et les dimensions sont de 8 x 10
F	Autre (préciser)	Un préavis de 72 heures est requis pour coordonner les livraisons et/ou obtenir un accompagnement sur le site. Des arrangements après les heures peuvent être pris avec le gestionnaire de projet/autorité de projet (avec un préavis de 48 heures minimum)

3.	Continuité des attestations
	<p>Le soumissionnaire atteste qu'en soumettant une soumission en réponse à l'IAS, le soumissionnaire ainsi que tous les membres du soumissionnaire si le soumissionnaire est une coentreprise, continuent de se conformer à toutes les attestations suivantes énumérées aux parties 6A et 6B de l'AMA du soumissionnaire pour les espaces de travail.</p> <p>Le Canada peut exiger des copies des certifications environnementales avant l'attribution du contrat, selon les délais précisés par l'utilisateur désigné.</p>
3.1	Dispositions relatives à l'intégrité
3.2	Le programme fédéral pour l'équité en matière d'emploi visant les entrepreneurs
3.4	Conformité du produit
3.5	L'attestation des prix (conformément à l'AMA, partie 6B).

Tableau 8 – Évaluation de la soumission et total du contrat (le Canada peut remplir ce tableau si le soumissionnaire ne l'a pas fait)

1	Total ferme des produits (Tableau 1)	\$
2	Total ferme des livraisons (tableau 2)	\$
3	Total ferme des installations (Tableau 3)	\$
4	Total des produits optionnels (Tableau 4)	\$ N/A
5	Total des livraisons optionnelles (Tableau 5)	\$ N/A
6	Total des installations optionnelles (Tableau 6)	\$ N/A
7	Coût total du matériel, conformément à l'article 1.5 de l'annexe A-1 de l'AMA (s'il y a lieu)	\$
8	Prix évalué (soumission) total (1 + 2 + 3 + 4 + 5 + 6+ 7) [À supprimer au moment de l'attribution du contrat]	\$
9	Prix du contrat (1 + 2 + 3 + 7) :[applicable uniquement au moment de l'attribution du contrat]	\$
10	Taxes applicables : [applicable uniquement au moment de l'attribution du contrat]	\$
11	Coût estimatif total (9+10) : [applicable uniquement au moment de l'attribution du contrat]	\$

* Taxes applicables en sus.

Tableau 9 – Représentant autorisé du soumissionnaire

1.	Représentant autorisé du soumissionnaire pour la soumission et le contrat		
	Nom :	Numéro de téléphone :	
		Courriel :	
		Autre :	

Catégorie 6D

Tableau 1 — Tableau des produits

Section A — BESOIN DE L'UTILISATEUR DÉSIGNÉ				Section B — SOUMISSION DU FOURNISSEUR		
N°	CIUGdC	Description du produit (De plus amples détails relatifs aux produits peuvent être ajoutés, au besoin, conformément à 6B. 4.1 de l'AMA.)	Qté	N° de pièce du fournisseur	Prix unitaire ferme** \$	Total calculé [Qté x Prix] \$

Solicitation No. - N° de l'invitation
EP916-201475/A
Client Ref. No. - N° de réf. du client
20201475

Amd. No. - N° de la modif.
File No. - N° du dossier
EP916-201475

Buyer ID - Id de l'acheteur
pq991
CCC No./N° CCC - FMS No./N° VME

1	6KBSBHxxLY15XXXROYX	se coordonner avec article #2	6		\$	\$
2	6CCMVAROPL36XXPNXX		3		\$	\$
3	6KKCSAxxLY16XXXMOYX	se coordonner avec article #4 et #5	5		\$	\$
4	6SBBTWXXLUW3G19LLNN		3		\$	\$
5	6MTRXTRELL30L36WYYN		5		\$	\$
6	6KKCSAxxLY16XXXMONX	se coordonner avec article #7	14		\$	\$
7	6MMTSMSQPL36L36WNNX		7		\$	\$
8	6CKIVAREWL48L96TYXX		1		\$	\$
9	6CKIVAREWL48L96PYXX		1		\$	\$
10	6KBSBHxxLP15XXXROYX		6		\$	\$
11	6KBSCHxxLP15XXXPOYX		6		\$	\$
				Total des produits		\$

Tableau 2 – Livraison

Section A – BESOIN DE L'UTILISATEUR DÉSIGNÉ				Section B – SOUMISSION DU FOURNISSEUR	
N° du produit tiré du Tableau 1	Lieu	Date voulue** (A-M-J)	Heure voulue : Heures normales de travail ou En dehors des heures normales de travail*	Le fournisseur doit fournir et livrer comme indiqué ci-dessous**	Prix de lot ferme \$
1 à 11	L'Esplanade Laurier 140 rue O'Connor 10ième étage Ottawa (Ontario)	2020/02/28	Heures normales	_____ : semaines	\$
*Heures normales de travail de 8 h à 17 h, conformément à l'article 5, annexe A de l'AMA				Total des livraisons :	\$
**Le chargé de projet doit fournir au fournisseur l'autorisation d'aller de l'avant. Il doit le faire avant la date limite de la livraison, en tenant compte du temps de livraison indiqué par le fournisseur. Le gouvernement du Canada se dégage de toute responsabilité advenant le cas où un fournisseur choisirait d'aller de l'avant sans l'autorisation du chargé de projet.					

Solicitation No. - N° de l'invitation
EP916-201475/A
Client Ref. No. - N° de réf. du client
20201475

Amd. No. - N° de la modif.
File No. - N° du dossier
EP916-201475

Buyer ID - Id de l'acheteur
pq991
CCC No./N° CCC - FMS No./N° VME

Tableau 3 – Installation

Section A – BESOIN DE L'UTILISATEUR DÉSIGNÉ				Section B – SOUMISSION DU FOURNISSEUR	
N° du produit tiré du Tableau 1	Lieu	Date voulue** (A-M-J)	Heure voulue : Heures normales de travail ou En dehors des heures normales de travail*	Le fournisseur installera comme ci-dessous **	Prix de lot ferme \$
1 à 11	L'Esplanade Laurier 140 rue O'Connor 10ieme etage Ottawa (Ontario)	2020/02/28	Heures normales	_____ : semaines suivant la fourniture et la livraison	\$
*Heures normales de travail de 8 h à 17 h, conformément à l'article 5, annexe A de l'AMA. **Le chargé de projet doit fournir au fournisseur l'autorisation d'aller de l'avant. Il doit le faire avant la date limite de l'installation, en tenant compte du temps d'installation indiqué par le fournisseur. Le gouvernement du Canada se dégage de toute responsabilité advenant le cas où un fournisseur choisirait d'aller de l'avant sans l'autorisation du chargé de projet.				Prix total de l'installation :	\$

Tableau 4 – Produit optionnel ☒ Ne s'applique pas.
Tableau 5 – Livraison optionnelle ☒ Ne s'applique pas.
Tableau 6 – Installation optionnelle ☒ Ne s'applique pas.

Tableau 7 – Éléments de finition standard et installations du Canada aux fins de la livraison et des attestations

1.	Éléments de finition standard	
1.1	<p>L'utilisateur désigné doit consulter le site Web du fournisseur indiqué à la partie 6A de l'AMA pour connaître les éléments de finition offerts.</p> <p>Dans les dix jours ouvrables suivant l'octroi du contrat, l'autorité contractante enverra à l'entrepreneur un avis écrit indiquant le choix d'éléments de finition du Canada pour chacun des produits figurant à l'annexe A.</p> <p>L'entrepreneur livrera les produits correspondant au choix d'éléments de finition du Canada. Aucuns frais supplémentaires ne seront facturés au Canada.</p>	
2.	<p>Installations du Canada où se fera la livraison</p> <p><i>Les employés et les sous-traitants du fournisseur qui doivent accéder au site sont tenus de se conformer aux plans de santé et sécurité établis pour le site, et à toute loi en vigueur dans la province ou le territoire où les travaux sont exécutés.</i></p> <p><i>Pendant la période du contrat, un représentant du Canada ou un ou des fournisseurs de services sous contrat avec le gouvernement du Canada peuvent demander la liste des employés et des sous-traitants ayant besoin d'accéder au site pour exécuter les travaux, ainsi que leur cote de sécurité. L'information doit être communiquée dans le délai prescrit pour veiller à ce que la fourniture, la livraison et l'installation du mobilier soient en conformité avec le calendrier principal.</i></p>	
2.1	Plateforme de chargement/lieu	
A	Lieu	L'Esplanade Laurier, 300 avenue Laurier, Ouest, Ottawa (Ontario) K1A 1J2 OUVERT Lundi à Vendredi de 06h00 jusqu'à 18h00.
B	Plateforme	Le quai de chargement est une baie double pouvant accueillir un camion de 26 pieds. Si le camion semi-remorque devrait faire la livraison, il peut se stationner sur la rue parce que le quai de chargement ne peut pas accommoder un camion semi-remorque.
C	Ascenseur	Pas d'ascenseur, mais il y a un ascenseur en ciseaux près du compacteur de matériaux, 8 pied largeur x 8 pied profond, max poids 10,000 lbs
D	Porte	15 pieds haut x 20 pied largeur
E	Monte-charge	Oui, il y a un monte-charge qui doit être réservé avant la livraison. La capacité maximale du monte-charge est de 8,000 livres et les dimensions sont de 8 x 10

Solicitation No. - N° de l'invitation
EP916-201475/A
Client Ref. No. - N° de réf. du client
20201475

Amd. No. - N° de la modif.
File No. - N° du dossier
EP916-201475

Buyer ID - Id de l'acheteur
pq991
CCC No./N° CCC - FMS No./N° VME

F	Autre (préciser)	Un préavis de 72 heures est requis pour coordonner les livraisons et/ou obtenir un accompagnement sur le site. Des arrangements après les heures peuvent être pris avec le gestionnaire de projet/autorité de projet (avec un préavis de 48 heures minimum)
---	------------------	---

3.	Continuité des attestations
	Le soumissionnaire atteste qu'en soumettant une soumission en réponse à l'IAS, le soumissionnaire ainsi que tous les membres du soumissionnaire si le soumissionnaire est une coentreprise, continuent de se conformer à toutes les attestations suivantes énumérées aux parties 6A et 6B de l'AMA du soumissionnaire pour les espaces de travail. Le Canada peut exiger des copies des certifications environnementales avant l'attribution du contrat, selon les délais précisés par l'utilisateur désigné.
3.1	Dispositions relatives à l'intégrité
3.2	Le programme fédéral pour l'équité en matière d'emploi visant les entrepreneurs
3.4	Conformité du produit
3.5	L'attestation des prix (conformément à l'AMA, partie 6B).

Tableau 8 – Évaluation de la soumission et total du contrat (le Canada peut remplir ce tableau si le soumissionnaire ne l'a pas fait)

1	Total ferme des produits (Tableau 1)	\$
2	Total ferme des livraisons (tableau 2)	\$
3	Total ferme des installations (Tableau 3)	\$
4	Total des produits optionnels (Tableau 4)	\$ N/A
5	Total des livraisons optionnelles (Tableau 5)	\$ N/A
6	Total des installations optionnelles (Tableau 6)	\$ N/A
7	Coût total du matériel, conformément à l'article 1.5 de l'annexe A-1 de l'AMA (s'il y a lieu)	\$
8	Prix évalué (soumission) total (1 + 2 + 3 + 4 + 5 + 6 + 7) [À supprimer au moment de l'attribution du contrat]	\$
9	Prix du contrat (1 + 2 + 3 + 7) : [applicable uniquement au moment de l'attribution du contrat]	\$
10	Taxes applicables : [applicable uniquement au moment de l'attribution du contrat]	\$
11	Coût estimatif total (9+10) : [applicable uniquement au moment de l'attribution du contrat]	\$

* Taxes applicables en sus.

Tableau 9 – Représentant autorisé du soumissionnaire

1.	Représentant autorisé du soumissionnaire pour la soumission et le contrat		
	Nom :	Numéro de téléphone :	
		Courriel :	
		Autre :	

Catégorie 6E

Tableau 1 – Tableau des produits

Les produits non disponibles dans le cadre d'un AMA					
Le fournisseur signe et certifie que tous les produits non disponibles dans le cadre d'un AMA proposés seront conformes à toutes les spécifications et répondront aux exigences d'essai détaillée à l'annexe D.					
Section A – BESOIN DE L'UTILISATEUR DESIGNE			Section B – SOUMISSION DU FOURNISSEUR		
N°	Produits non disponibles dans le cadre d'un AMA	Qte	No de piece du fournisseur	Prix unitaire ferme \$	Total calcule [Qte x Prix] \$
1	<p>Ilot de travail individuel avec surface de travail et écran de confidentialité</p> <p><u>Description</u> Les unités autoportantes, y compris surfaces de travail avec une alimentation électrique, doivent appartenir à la même série de produits. La surface de travail doit être un ensemble et suivre la forme curviligne des écrans de confidentialité. La hauteur totale, y compris les écrans de confidentialité, doit être au minimum de 1194 mm (47 pouces) et au maximum de 1372 mm (54 pouces). Le diamètre total de l'empreinte de l'unité doit être conforme à la disposition du plan d'étage.</p> <p>Le «module» proposé dans la catégorie 6 n'acceptera pas les panneaux de meubles de systèmes d'interconnexion comme solution pour cette unité.</p> <p><u>Dimensions</u> Le diamètre total de l'empreinte de l'unité doit être conforme à la disposition du plan d'étage.</p>	3		\$	\$
2	<p>Fauteuil d'aire de repos privé individuel avec écran et bras de tablette.</p> <p><u>Description</u> Les unités autoportantes, y compris les fauteuils rembourrés et les écrans de confidentialité, doivent appartenir à la même série de produits. Le fauteuil doit être un ensemble et suivre la forme curviligne des écrans. La station nécessitera un écran de confidentialité à 270 degrés.</p> <p><u>Dimensions</u> Le diamètre total de l'empreinte de l'unité doit être conforme à la disposition du plan d'étage.</p> <p>Le «module» proposé dans la catégorie 6 n'acceptera pas les panneaux de meubles de systèmes d'interconnexion comme solution pour cette unité.</p> <p><u>Supports</u> Les angles des écrans doivent être arrondis. Les écrans reliés entre eux avec un angle carré ou à 90 degrés ne sont pas acceptables. Le soutien de la surface de travail doivent être adaptés à la forme de l'écran de confidentialité et doivent avoir l'apparence d'être supportés par l'écran, doit être autostable.</p>	4		\$	\$
			Product Total		\$

Tableau 2 – Livraison

Section A – BESOIN DE L'UTILISATEUR DÉSIGNÉ				Section B – SOUMISSION DU FOURNISSEUR	
N° du produit tiré du Tableau 1	Lieu	Date voulue** (A-M-J)	Heure voulue : Heures normales de travail ou En dehors des heures normales de travail*	Le fournisseur doit fournir et livrer comme indiqué ci-dessous**	Prix de lot ferme \$
1-2	L'Esplanade Laurier 140 rue O'Connor 10ieme etage Ottawa (Ontario)	2020/02/28	Heures normales	_____ : semaines	\$
<p>*Heures normales de travail de 8 h à 17 h, conformément à l'article 5, annexe A de l'AMA</p> <p>**Le chargé de projet doit fournir au fournisseur l'autorisation d'aller de l'avant. Il doit le faire avant la date limite de la livraison, en tenant compte du temps de livraison indiqué par le fournisseur. Le gouvernement du Canada se dégage de toute responsabilité advenant le cas où un fournisseur choisirait d'aller de l'avant sans l'autorisation du chargé de projet.</p>				Total des livraisons :	\$

Tableau 3 – Installation

Section A – BESOIN DE L'UTILISATEUR DÉSIGNÉ				Section B – SOUMISSION DU FOURNISSEUR	
N° du produit tiré du Tableau 1	Lieu	Date voulue** (A-M-J)	Heure voulue : Heures normales de travail ou En dehors des heures normales de travail*	Le fournisseur installera comme ci-dessous **	Prix de lot ferme \$
1-2	L'Esplanade Laurier 140 rue O'Connor 10ieme etage Ottawa (Ontario)	2020/02/28	Heures normales	_____ : semaines suivant la fourniture et la livraison	\$
<p>*Heures normales de travail de 8 h à 17 h, conformément à l'article 5, annexe A de l'AMA.</p> <p>**Le chargé de projet doit fournir au fournisseur l'autorisation d'aller de l'avant. Il doit le faire avant la date limite de l'installation, en tenant compte du temps d'installation indiqué par le fournisseur. Le gouvernement du Canada se dégage de toute responsabilité advenant le cas où un fournisseur choisirait d'aller de l'avant sans l'autorisation du chargé de projet.</p>				Prix total de l'installation :	\$

Tableau 4 – Produit optionnel ☒ Ne s'applique pas.
Tableau 5 – Livraison optionnelle ☒ Ne s'applique pas.
Tableau 6 – Installation optionnelle ☒ Ne s'applique pas.

Tableau 7 – Éléments de finition standard et installations du Canada aux fins de la livraison et des attestations

1.	Éléments de finition standard
1.1	<p>L'utilisateur désigné doit consulter le site Web du fournisseur indiqué à la partie 6A de l'AMA pour connaître les éléments de finition offerts.</p> <p>Dans les dix jours ouvrables suivant l'octroi du contrat, l'autorité contractante enverra à l'entrepreneur un avis écrit indiquant le choix d'éléments de finition du Canada pour chacun des produits figurant à l'annexe A.</p> <p>L'entrepreneur livrera les produits correspondant au choix d'éléments de finition du Canada. Aucuns frais supplémentaires ne seront facturés au Canada.</p>

2. Installations du Canada où se fera la livraison		
<i>Les employés et les sous-traitants du fournisseur qui doivent accéder au site sont tenus de se conformer aux plans de santé et sécurité établis pour le site, et à toute loi en vigueur dans la province ou le territoire où les travaux sont exécutés.</i>		
<i>Pendant la période du contrat, un représentant du Canada ou un ou des fournisseurs de services sous contrat avec le gouvernement du Canada peuvent demander la liste des employés et des sous-traitants ayant besoin d'accéder au site pour exécuter les travaux, ainsi que leur cote de sécurité. L'information doit être communiquée dans le délai prescrit pour veiller à ce que la fourniture, la livraison et l'installation du mobilier soient en conformité avec le calendrier principal.</i>		
2.1 Plateforme de chargement/lieu		
A	Lieu	L'Esplanade Laurier, 300 avenue Laurier, Ouest, Ottawa (Ontario) K1A 1J2 OUVERT Lundi à Vendredi de 06h00 jusqu'à 18h00.
B	Plateforme	Le quai de chargement est une baie double pouvant accueillir un camion de 26 pieds. Si le camion semi-remorque devrait faire la livraison, il peut se stationner sur la rue parce que le quai de chargement ne peut pas accommoder un camion semi-remorque.
C	Ascenseur	Pas d'ascenseur, mais il y a un ascenseur en ciseaux près du compacteur de matériaux, 8 pied largeur x 8 pied profond, max poids 10,000 lbs
D	Porte	15 pieds haut x 20 pied largeur
E	Monte-charge	Oui, il y a un monte-charge qui doit être réservé avant la livraison. La capacité maximale du monte-charge est de 8,000 livres et les dimensions sont de 8 x 10
F	Autre (préciser)	Un préavis de 72 heures est requis pour coordonner les livraisons et/ou obtenir un accompagnement sur le site. Des arrangements après les heures peuvent être pris avec le gestionnaire de projet/autorité de projet (avec un préavis de 48 heures minimum)

3. Continuité des attestations	
	Le soumissionnaire atteste qu'en soumettant une soumission en réponse à l'IAS, le soumissionnaire ainsi que tous les membres du soumissionnaire si le soumissionnaire est une coentreprise, continuent de se conformer à toutes les attestations suivantes énumérées aux parties 6A et 6B de l'AMA du soumissionnaire pour les espaces de travail.
	Le Canada peut exiger des copies des certifications environnementales avant l'attribution du contrat, selon les délais précisés par l'utilisateur désigné.
3.1	Dispositions relatives à l'intégrité
3.2	Le programme fédéral pour l'équité en matière d'emploi visant les entrepreneurs
3.4	Conformité du produit
3.5	L'attestation des prix (conformément à l'AMA, partie 6B).

Tableau 8 – Évaluation de la soumission et total du contrat (le Canada peut remplir ce tableau si le soumissionnaire ne l'a pas fait)

1	Total ferme des produits (Tableau 1)	\$
2	Total ferme des livraisons (tableau 2)	\$
3	Total ferme des installations (Tableau 3)	\$
4	Total des produits optionnels (Tableau 4)	\$ N/A
5	Total des livraisons optionnelles (Tableau 5)	\$ N/A
6	Total des installations optionnelles (Tableau 6)	\$ N/A
7	Coût total du matériel, conformément à l'article 1.5 de l'annexe A-1 de l'AMA (s'il y a lieu)	\$
8	Prix évalué (soumission) total (1 + 2 + 3 + 4 + 5 + 6 + 7) [À supprimer au moment de l'attribution du contrat]	\$
9	Prix du contrat (1 + 2 + 3 + 7) :[applicable uniquement au moment de l'attribution du contrat]	\$
10	Taxes applicables : [applicable uniquement au moment de l'attribution du contrat]	\$

11	Coût estimatif total (9+10) : [applicable uniquement au moment de l'attribution du contrat]	\$
----	---	----

* Taxes applicables en sus.

Tableau 9 – Représentant autorisé du soumissionnaire

1.	Représentant autorisé du soumissionnaire pour la soumission et le contrat	
	Nom :	Numéro de téléphone :
		Courriel :
		Autre :

ANNEXE B
EXIGENCES RELATIVES À LA SÉCURITÉ

Les exigences relatives à la sécurité énoncées dans la Liste de vérification des exigences relatives à la sécurité (LVERS) ci-jointe, et dans les conditions ci-dessous s'appliquent au contrat et en font partie intégrante.

EXIGENCE EN MATIÈRE DE SÉCURITÉ POUR ENTREPRENEUR CANADIEN :
DOSSIER TPSGC N° EP916-20-1475

1. L'entrepreneur ou l'offrant doit détenir en permanence, pendant l'exécution du contrat ou de l'offre à commandes, une attestation de vérification d'organisation désignée (VOD) en vigueur, délivrée par le Programme de sécurité des contrats (PSC) du Secteur de la sécurité industrielle (SSI) de Travaux publics et Services gouvernementaux Canada (TPSGC).
2. Les membres du personnel de l'entrepreneur ou de l'offrant devant avoir accès à des établissements de travail dont l'accès est réglementé doivent TOUS détenir une cote de FIABILITÉ en vigueur, délivrée ou approuvée par le PSC/SSI/TPSGC. Tant que les autorisations de sécurité du personnel de l'entrepreneur requises au titre du présent contrat n'ont pas été émises par le PSC/SSI/TPSGC, ces derniers NE peuvent PAS PÉNÉTRER sur les lieux sans une escorte.
3. Les contrats de sous-traitance comportant des exigences relatives à la sécurité NE DOIVENT PAS être attribués sans l'autorisation écrite préalable du PSC/SSI/TPSGC.
4. L'entrepreneur ou l'offrant doit respecter les dispositions :
 - a) de la Liste de vérification des exigences relatives à la sécurité et directive de sécurité (s'il y a lieu), reproduite ci-joint à l'Annexe B ;
 - b) du *Manuel de la sécurité industrielle* (dernière édition).

Solicitation No. - N° de l'invitation
EP916-201475/A
Client Ref. No. - N° de réf. du client
20201475

Amd. No. - N° de la modif.
File No. - N° du dossier
EP916-201475

Buyer ID - Id de l'acheteur
pq991
CCC No./N° CCC - FMS No./N° VME



Government of Canada
Gouvernement du Canada

Contract Number / Numéro du contrat

EP916-20-1475

Security Classification / Classification de sécurité
UNCLASSIFIED

SECURITY REQUIREMENTS CHECK LIST (SRCL)

LISTE DE VÉRIFICATION DES EXIGENCES RELATIVES À LA SÉCURITÉ (LVERS)

PART A - CONTRACT INFORMATION / PARTIE A - INFORMATION CONTRACTUELLE				
1. Originating Government Department or Organization / Ministère ou organisme gouvernemental d'origine		Public Works and Government Services Canada	2. Branch or Directorate / Direction générale ou Direction RPB	
3. a) Subcontract Number / Numéro du contrat de sous-traitance		3. b) Name and Address of Subcontractor / Nom et adresse du sous-traitant		
4. Brief Description of Work / Brève description du travail To procure Furniture to LEL 10th floor				
5. a) Will the supplier require access to Controlled Goods? Le fournisseur aura-t-il accès à des marchandises contrôlées?		<input checked="" type="checkbox"/>	No Non	<input type="checkbox"/> Yes Oui
5. b) Will the supplier require access to unclassified military technical data subject to the provisions of the Technical Data Control Regulations? Le fournisseur aura-t-il accès à des données techniques militaires non classifiées qui sont assujetties aux dispositions du Règlement sur le contrôle des données techniques?		<input checked="" type="checkbox"/>	No Non	<input type="checkbox"/> Yes Oui
5. Indicate the type of access required / Indiquer le type d'accès requis				
6. a) Will the supplier and its employees require access to PROTECTED and/or CLASSIFIED information or assets? Le fournisseur ainsi que les employés auront-ils accès à des renseignements ou à des biens PROTÉGÉS et/ou CLASSIFIÉS? (Specify the level of access using the chart in Question 7. c) (Préciser le niveau d'accès en utilisant le tableau qui se trouve à la question 7. c)		<input checked="" type="checkbox"/>	No Non	<input type="checkbox"/> Yes Oui
6. b) Will the supplier and its employees (e.g. cleaners, maintenance personnel) require access to restricted access areas? No access to PROTECTED and/or CLASSIFIED information or assets is permitted. Le fournisseur et ses employés (p. ex. nettoyeurs, personnel d'entretien) auront-ils accès à des zones d'accès restreintes? L'accès à des renseignements ou à des biens PROTÉGÉS et/ou CLASSIFIÉS n'est pas autorisé.		<input type="checkbox"/>	No Non	<input checked="" type="checkbox"/> Yes Oui
6. c) Is this a commercial courier or delivery requirement with no overnight storage? S'agit-il d'un contrat de messagerie ou de livraison commerciale sans entreposage de nuit?		<input checked="" type="checkbox"/>	No Non	<input type="checkbox"/> Yes Oui
7. a) Indicate the type of information that the supplier will be required to access / Indiquer le type d'information auquel le fournisseur devra avoir accès				
Canada <input type="checkbox"/>		NATO / OTAN <input type="checkbox"/>		Foreign / Étranger <input type="checkbox"/>
7. b) Release restrictions / Restrictions relatives à la diffusion				
No release restrictions Aucune restriction relative à la diffusion <input type="checkbox"/>		All NATO countries Tous les pays de l'OTAN <input type="checkbox"/>		No release restrictions Aucune restriction relative à la diffusion <input type="checkbox"/>
Not releasable À ne pas diffuser <input type="checkbox"/>				
Restricted to: / Limité à: <input type="checkbox"/>		Restricted to: / Limité à: <input type="checkbox"/>		Restricted to: / Limité à: <input type="checkbox"/>
Specify country(ies): / Préciser le(s) pays:		Specify country(ies): / Préciser le(s) pays:		Specify country(ies): / Préciser le(s) pays:
7. c) Level of information / Niveau d'information				
PROTECTED A PROTÉGÉ A <input type="checkbox"/>		NATO UNCLASSIFIED NATO NON CLASSIFIÉ <input type="checkbox"/>		PROTECTED A PROTÉGÉ A <input type="checkbox"/>
PROTECTED B PROTÉGÉ B <input type="checkbox"/>		NATO RESTRICTED NATO DIFFUSION RESTREINTE <input type="checkbox"/>		PROTECTED B PROTÉGÉ B <input type="checkbox"/>
PROTECTED C PROTÉGÉ C <input type="checkbox"/>		NATO CONFIDENTIAL NATO CONFIDENTIEL <input type="checkbox"/>		PROTECTED C PROTÉGÉ C <input type="checkbox"/>
CONFIDENTIAL CONFIDENTIEL <input type="checkbox"/>		NATO SECRET NATO SECRET <input type="checkbox"/>		CONFIDENTIAL CONFIDENTIEL <input type="checkbox"/>
SECRET SECRET <input type="checkbox"/>		COSMIC TOP SECRET COSMIC TRÈS SECRET <input type="checkbox"/>		SECRET SECRET <input type="checkbox"/>
TOP SECRET TRÈS SECRET <input type="checkbox"/>				TOP SECRET TRÈS SECRET <input type="checkbox"/>
TOP SECRET (SIGINT) TRÈS SECRET (SIGINT) <input type="checkbox"/>				TOP SECRET (SIGINT) TRÈS SECRET (SIGINT) <input type="checkbox"/>



Government of Canada
Gouvernement du Canada

Contract Number / Numéro du contrat

EP916-20-1475

Security Classification / Classification de sécurité
UNCLASSIFIED

PART A (continued) / PARTIE A (suite)

8. Will the supplier require access to PROTECTED and/or CLASSIFIED COMSEC information or assets?
Le fournisseur aura-t-il accès à des renseignements ou à des biens COMSEC désignés PROTÉGÉS et/ou CLASSIFIÉS? ☒ No ☐ Yes
Non Oui

If Yes, indicate the level of sensitivity:

Dans l'affirmative, indiquer le niveau de sensibilité :

9. Will the supplier require access to extremely sensitive INFOSEC information or assets?
Le fournisseur aura-t-il accès à des renseignements ou à des biens INFOSEC de nature extrêmement délicate? ☒ No ☐ Yes
Non Oui

Short Title(s) of material / Titre(s) abrégé(s) du matériel :

Document Number / Numéro du document :

PART B - PERSONNEL (SUPPLIER) / PARTIE B - PERSONNEL (FOURNISSEUR)

10. a) Personnel security screening level required / Niveau de contrôle de la sécurité du personnel requis

- | | | | |
|---|---|---|--|
| <input checked="" type="checkbox"/> RELIABILITY STATUS
COTE DE FIABILITÉ | <input type="checkbox"/> CONFIDENTIAL
CONFIDENTIEL | <input type="checkbox"/> SECRET
SECRET | <input type="checkbox"/> TOP SECRET
TRÈS SECRET |
| <input type="checkbox"/> TOP SECRET - SIGINT
TRÈS SECRET - SIGINT | <input type="checkbox"/> NATO CONFIDENTIAL
NATO CONFIDENTIEL | <input type="checkbox"/> NATO SECRET
NATO SECRET | <input type="checkbox"/> COSMIC TOP SECRET
COSMIC TRÈS SECRET |
| <input type="checkbox"/> SITE ACCESS
ACCÈS AUX EMPLACEMENTS | | | |

Special comments:

Commentaires spéciaux :

NOTE: If multiple levels of screening are identified, a Security Classification Guide must be provided.

REMARQUE : Si plusieurs niveaux de contrôle de sécurité sont requis, un guide de classification de la sécurité doit être fourni.

10. b) May unscreened personnel be used for portions of the work?
Du personnel sans autorisation sécuritaire peut-il se voir confier des parties du travail? ☐ No ☒ Yes
Non Oui
If Yes, will unscreened personnel be escorted?
Dans l'affirmative, le personnel en question sera-t-il escorté? ☐ No ☒ Yes
Non Oui

PART C - SAFEGUARDS (SUPPLIER) / PARTIE C - MESURES DE PROTECTION (FOURNISSEUR)

INFORMATION / ASSETS / RENSEIGNEMENTS / BIENS

11. a) Will the supplier be required to receive and store PROTECTED and/or CLASSIFIED information or assets on its site or premises?
Le fournisseur sera-t-il tenu de recevoir et d'entreposer sur place des renseignements ou des biens PROTÉGÉS et/ou CLASSIFIÉS? ☒ No ☐ Yes
Non Oui

11. b) Will the supplier be required to safeguard COMSEC information or assets?
Le fournisseur sera-t-il tenu de protéger des renseignements ou des biens COMSEC? ☒ No ☐ Yes
Non Oui

PRODUCTION

11. c) Will the production (manufacture, and/or repair and/or modification) of PROTECTED and/or CLASSIFIED material or equipment occur at the supplier's site or premises?
Les installations du fournisseur serviront-elles à la production (fabrication et/ou réparation et/ou modification) de matériel PROTÉGÉ et/ou CLASSIFIÉ? ☒ No ☐ Yes
Non Oui

INFORMATION TECHNOLOGY (IT) MEDIA / SUPPORT RELATIF À LA TECHNOLOGIE DE L'INFORMATION (TI)

11. d) Will the supplier be required to use its IT systems to electronically process, produce or store PROTECTED and/or CLASSIFIED information or data?
Le fournisseur sera-t-il tenu d'utiliser ses propres systèmes informatiques pour traiter, produire ou stocker électroniquement des renseignements ou des données PROTÉGÉS et/ou CLASSIFIÉS? ☒ No ☐ Yes
Non Oui

11. e) Will there be an electronic link between the supplier's IT systems and the government department or agency?
Disposera-t-on d'un lien électronique entre le système informatique du fournisseur et celui du ministère ou de l'agence gouvernementale? ☒ No ☐ Yes
Non Oui

Solicitation No. - N° de l'invitation
EP916-201475/A
Client Ref. No. - N° de réf. du client
20201475

Amd. No. - N° de la modif.
File No. - N° du dossier
EP916-201475

Buyer ID - Id de l'acheteur
pq991
CCC No./N° CCC - FMS No./N° VME



Government
of Canada

Gouvernement
du Canada

Contract Number / Numéro du contrat

EP916-20-1475

Security Classification / Classification de sécurité
UNCLASSIFIED

PART C - (continued) / PARTIE C - (suite)

For users completing the form **manually** use the summary chart below to indicate the category(ies) and level(s) of safeguarding required at the supplier's site(s) or premises.

Les utilisateurs qui remplissent le formulaire **manuellement** doivent utiliser le tableau récapitulatif ci-dessous pour indiquer, pour chaque catégorie, les niveaux de sauvegarde requis aux installations du fournisseur.

For users completing the form **online** (via the Internet), the summary chart is automatically populated by your responses to previous questions.

Dans le cas des utilisateurs qui remplissent le formulaire **en ligne** (par Internet), les réponses aux questions précédentes sont automatiquement saisies dans le tableau récapitulatif.

SUMMARY CHART / TABLEAU RÉCAPITULATIF

Category Catégorie	PROTECTED PROTÉGÉ			CLASSIFIED CLASSIFIÉ			NATO				COMSEC					
	A	B	C	CONFIDENTIAL CONFIDENTIEL	SECRET	TOP SECRET TRÈS SECRET	NATO RESTRICTED NATO DIFFUSION RESTREINTE	NATO CONFIDENTIAL	NATO SECRET	COMSEC TOP SECRET COMSEC TRÈS SECRET	PROTECTED PROTÉGÉ			CONFIDENTIAL	SECRET	TOP SECRET TRÈS SECRET
											A	B	C			
Information / Assets Renseignements / Biens Production																
IT Media / Support TI																
IT Link / Lien électronique																

12. a) Is the description of the work contained within this SRCL PROTECTED and/or CLASSIFIED?

La description du travail visé par la présente LVERS est-elle de nature PROTÉGÉE et/ou CLASSIFIÉE?

☒ No ☐ Yes
Non Oui

If Yes, classify this form by annotating the top and bottom in the area entitled "Security Classification".

Dans l'affirmative, classifiez le présent formulaire en indiquant le niveau de sécurité dans la case intitulée « Classification de sécurité » au haut et au bas du formulaire.

12. b) Will the documentation attached to this SRCL be PROTECTED and/or CLASSIFIED?

La documentation associée à la présente LVERS sera-t-elle PROTÉGÉE et/ou CLASSIFIÉE?

☒ No ☐ Yes
Non Oui

If Yes, classify this form by annotating the top and bottom in the area entitled "Security Classification" and indicate with attachments (e.g. SECRET with Attachments).

Dans l'affirmative, classifiez le présent formulaire en indiquant le niveau de sécurité dans la case intitulée « Classification de sécurité » au haut et au bas du formulaire et indiquez qu'il y a des pièces jointes (p. ex. SECRET avec des pièces jointes).

ANNEXE C PLAN(S) D'ÉTAGE

INSTRUCTIONS À L'INTENTION DES SOUMISSIONNAIRES :

Pour les produits de la catégorie 1a, les soumissionnaires doivent fournir :

- a) le ou les plans d'étage achevés ainsi que les produits approuvés dans le cadre de l'AMA proposé;
- b) une liste des produits approuvés dans le cadre de l'AMA proposé qui sont offerts dans le ou les plans d'étage.
La liste des produits doit, au minimum, comprendre les renseignements suivants :
 - les numéros de pièces du fournisseur, y compris les produits non disponibles qui font partie de cette catégorie;
 - de brèves descriptions des produits;
 - les quantités;
 - prix unitaires fermes.

*****Les produits de catégories autres que la catégorie 1a sont affichés sur le plan d'étage à titre informatif uniquement*****

En présentant une soumission, le soumissionnaire atteste que sa soumission comprend toutes les composantes et les catégories de la catégorie 1a, conformément aux plans d'étage, aux détails des cloisons, aux modèles des cloisons et/ou à l'aménagement des postes de travail énoncés à l'annexe C.

***À l'attribution du contrat : « En présentant une soumission, le soumissionnaire... » devient « l'entrepreneur ».**

Exigence de la catégorie 1a :

1) Plan(s) d'étage

Se reporter au plan d'étage en format PDF ci-joint

2) Détails des cloisons

- a. la hauteur de tous les panneaux nécessaires : **hauteur pour une certaine intimité quand on est assis;**
- b. lorsqu'une alimentation est nécessaire, **si elle se trouve en dessous** de la surface de travail; si un regroupement de postes de travail doit comprendre des cloisons partagées avec un côté alimenté et l'autre non, ces cloisons doivent avoir une alimentation électrique.
- c. type d'alimentation électrique : **des colonnes d'alimentation.**

3) Modèles de cloisons ou aménagement des postes de travail

a. Modèle de cloison

PANEL MATRIX – A
SEATED PRIVACY HEIGHT / PANNEAU ADDITIONNEL POUR
INTIMITE EN POSITION ASSISE
NON-POWERED / NON-ELECTRIFIE

ELEMENT 1	ELEMENT 2
FABRIC/ TISSU	FABRIC/ TISSU
FABRIC/ TISSU	FABRIC/ TISSU

PANEL MATRIX – B
SEATED PRIVACY HEIGHT / PANNEAU ADDITIONNEL POUR
INTIMITE EN POSITION ASSISE
POWERED / ELECTRIFIE

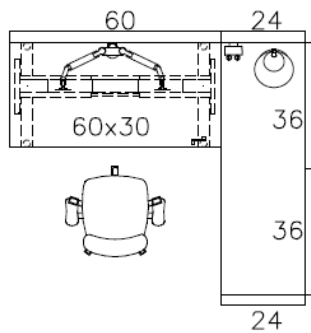
ELEMENT 1	ELEMENT 2
FABRIC/ TISSU	FABRIC/ TISSU
FABRIC/TISSU CUT-OUTS FOR POWER/DATA/ PRISE ELECTRIQUE AU DESSOUS	FABRIC/TISSU CUT-OUTS FOR POWER/DATA/ PRISE ELECTRIQUE AU DESSOUS

PANEL MATRIX – C
SEATED PRIVACY HEIGHT / PANNEAU ADDITIONNEL POUR
INTIMITE EN POSITION ASSISE
POWERED

ELEMENT 1	ELEMENT 2
FABRIC/ TISSU	FABRIC/ TISSU
FABRIC/TISSU CUT-OUTS FOR POWER/DATA/ PRISE ELECTRIQUE AU DESSOUS	FABRIC/ TISSU

b. Aménagement(s) des postes de travail

- Le plan d'étage a préséance sur toute divergence avec les aménagements de postes de travail.
- Lorsque deux postes de travail types ou plus ont une colonne de cloison commune, les éléments de finition intérieurs du poste de travail doivent être tels qu'ils sont décrits dans les Feuilles de données types et **AUCUNE CLOISON NE DOIT ÊTRE SUPERPOSÉE. S'il n'y a pas de poste de travail adjacent, veuillez-vous reporter à la Feuille de données pour les critères relatifs au fini.**
- Si un poste de travail type est muni d'une source d'alimentation et que l'autre poste de travail ne l'est pas — une source d'alimentation sera requise pour les deux postes. Inclure l'aménagement des postes de travail (sous la forme de feuilles de données typiques ou de dessins en 3-D) ici ou sous forme de pièce jointe distincte de cette IAS.



WORKSTATION TYPICAL/POSTE DE TRAVAIL TYPIQUE

60X30 SIT-STAND DESK/TABLE DE POSITION
ASSISE OU DEBOUT
72X24 FIXED WORK SURFACE / SURFACE FIXE
ADJUSTABLE DUAL MONITOR ARMS, CLAMP
MOUNT / SUPPORT D'ECRAN A DEUX BRAS,
FIXE PAR UNE PINCE
TASK LIGHT / LAMPE DE TRAVAIL
POWER MODULE / MODULE D'ALIMENTATION

EACH STATION TO CONTAIN ONE DATA/POWER.
/CHAQUE POSTE DE TRAVAIL CONTIENT UNE
PRISE D'ALIMENTATION ET DONNEE.
ALL PANELS TO BE FEED BY POWER POLES. /
TOUS LES STATION AURA UNE COLONNE
D'ALIMENTATION.

ANNEXE D Spécifications supplémentaires, certifications

Cette annexe présente des spécifications supplémentaires relatives aux certifications associées au produit non disponible dans le cadre d'un AMA qui fait partie du besoin.

1. Spécifications

Catégorie 6E – tableau 1 – Section A – Besoin de l'utilisateur désigné

2. Attestation

.1 Conformité des produits non disponibles

2.1 Conformité des produits non disponibles dans le cadre d'un AMA (*Attestations requises avant l'attribution du contrat*)

Le fournisseur atteste que tous les produits non disponibles dans le cadre d'un AMA respecteront toutes les spécifications se trouvant aux annexes A et D et cette IAS, et qu'ils satisfont aux exigences d'essai et de rendement des annexes A-1 et A-2 de l'accord d'approvisionnement, selon ce qui s'applique.

Signature du fournisseur

Date

Attestation de conformité des produits non disponibles dans le cadre d'un AMA (*ne s'applique qu'après l'attribution du contrat*)

Le fournisseur garantit que le certificat de conformité des produits non disponibles dans le cadre d'un AMA qu'il a présenté avec sa soumission est exact et complet. Le fournisseur doit conserver des dossiers et des documents adéquats concernant la conformité des produits non disponibles dans le cadre d'un AMA et les critères d'essai dans cette annexe, selon le cas. Sans l'autorisation préalable écrite du responsable de l'AMA, le fournisseur ne doit pas détruire les dossiers ou documents avant l'expiration du contrat ou la date d'expiration de la garantie, selon l'échéance la plus éloignée. Au cours de cette période de rétention, tous les dossiers et documents devront être en tout temps accessibles pour des vérifications, inspections et examens par les représentants du Canada, qui pourront en faire des copies ou tirer des extraits.

En outre, le fournisseur doit permettre aux représentants du responsable de l'AMA d'accéder en tout temps, durant les heures de travail, à tous les lieux où une partie des travaux est exécutée. Les représentants du responsable de l'AMA peuvent procéder à leur gré à des examens et à des vérifications des travaux. Le fournisseur doit fournir toute l'aide nécessaire aux représentants du responsable de l'AMA et leur permettre l'accès aux installations, aux pièces d'essai, aux échantillons et aux documents dont ils peuvent raisonnablement avoir besoin pour mener leur inspection, ce qui peut également inclure la soumission de documents de rapport sur les essais, mentionnés aux annexes A et D. Le fournisseur doit faire parvenir les pièces d'essai, les échantillons ou les documents, qui peuvent aussi être des lettres de certification de laboratoires, aux personnes ou aux lieux désignés par les représentants du responsable de l'AMA.

