



5X001-19-1012/001

Modification 001

La modification 001 vise à répondre aux éléments suivants :

Effacer le contenu applicable aux sections suivantes :

TABLE DES MATIÈRES

ANNEXE A, BESOIN et BASE DE PAIEMENT

ANNEXE C, PLAN(S) D'ÉTAGE

Et remplacer par

TABLE DES MATIÈRES

Section 1 — Invitation et directives à l'intention des soumissionnaires

Section 2 — Clauses du contrat subséquent

SECTION 1 — INVITATION ET DIRECTIVES À L'INTENTION DES SOUMISSIONNAIRES

Étape 1. Pour les paliers 2 et 3 seulement (pour le palier 1, passer directement à l'étape 2)

S'agit-il d'un marché de produits manufacturés particuliers? Non

Étape 2. Besoins concurrentiels ou non concurrentiels

Pour les besoins concurrentiels :

Le soumissionnaire doit fournir les renseignements suivants APRÈS la date de clôture des soumissions, à la demande du Canada :

- Une ou plusieurs des justifications de prix suivantes :
 1. la liste de prix publiée la plus récente, indiquant l'escompte, en pourcentage, offert au Canada;
 2. un double des factures payées pour des biens ou des services, ou les deux, de qualité et de quantité semblables, vendus à d'autres clients;
 3. une ventilation du prix indiquant le coût de la main-d'œuvre directe, des matériaux obtenus directement et des articles achetés, les frais généraux propres aux services techniques et aux installations, les frais généraux globaux et administratifs, les coûts de transport, etc., et le bénéfice;
 4. toute autre pièce justificative demandée par le Canada.

Étape 3. Marché général ou SAEA

Modalités de l'IAS :

La présente invitation à soumissionner est publiée conformément à l'arrangement en matière d'approvisionnement (AMA) pour mobilier de postes de travail du fournisseur, qui fait partie de la série d'AMA établis par TPSGC et portant le numéro E60PQ-140003/PQ. Les modalités de l'AMA du fournisseur s'appliquent à la présente IAS et en font partie intégrante. Les soumissionnaires s'engagent à respecter ces modalités, de même que celles de la présente IAS.

Le soumissionnaire doit fournir les informations suivantes AVEC sa soumission :

- Les renseignements demandés par le Canada dans l'annexe A à la présente.



5X001-19-1012/001

Le soumissionnaire doit également fournir les renseignements demandés à l'article 4 ci-dessous, au moment précisé dans l'article 3.

Exigences en matière de sécurité :

1. Conditions
 - a. Le soumissionnaire doit détenir une cote de sécurité de l'organisation valide, comme le précise l'annexe B.
 - b. Les personnes proposées par le soumissionnaire qui doivent avoir accès à des renseignements ou à des biens de nature protégée ou classifiée, ou encore à l'établissement de travail dont l'accès est réglementé, doivent satisfaire aux exigences définies dans l'annexe B en matière de sécurité comme il est indiqué à l'annexe B.
2. Pour plus d'informations sur les exigences relatives à la sécurité, les soumissionnaires doivent consulter le site Web du Programme de sécurité industrielle de la Direction de la sécurité industrielle canadienne (DSIC) de Travaux publics et Services gouvernementaux Canada (<http://ssi-iss.tpsgc-pwgsc.gc.ca/index-fra.html>).
3. Le soumissionnaire doit respecter les modalités de l'article 1 ci-dessus (cocher ce qui s'applique) :
 - a. d'ici la date de clôture de la demande de soumissions;
 - b. d'ici la date de l'attribution d'un contrat. On rappelle aux soumissionnaires qu'ils doivent obtenir rapidement la cote de sécurité requise. La décision de retarder l'attribution du contrat pour permettre au soumissionnaire retenu d'obtenir la cote de sécurité nécessaire demeure à l'entière discrétion de l'autorité contractante.
4. Les soumissionnaires doivent fournir les renseignements suivants, à tout le moins, pour montrer qu'ils se conforment aux exigences relatives à la sécurité.
 - a. Le numéro de la cote de sécurité de l'organisation valide du soumissionnaire délivrée par la DSIC.
 - b. Le nom de toutes les personnes qui devront avoir accès à des renseignements ou à des biens classifiés ou protégés ou à des lieux d'exécution des travaux dont l'accès est réglementé. Il est également préférable d'inscrire leur date de naissance, leur deuxième prénom et leur numéro de cote de sécurité émise par la DSIC.

Évaluation des soumissions : Une équipe d'évaluation composée de représentants du Canada / SATJ évaluera les soumissions.

Invitation à soumissionner publiée par :	
Ministère, organisme ou société d'État de l'utilisateur désigné (utilisateurs désignés) :	Voir la section 2, paragraphe 4.1 ci-dessous.
Personne-ressource pour l'invitation à soumissionner :	
Date de clôture de l'Invitation à soumissionner — Présentation d'une soumission :	
Les soumissions doivent être présentées à l'autorité contractante à la date et à l'heure indiquées ci-dessous.	
Au plus tard à la date et à l'heure limites :	a. 2019-11-15 b. 14:00, Heure normale de l'Est (HNE)
À l'adresse courriel générique :	dominik.giroux@cas-satj.gc.ca
Demandes de renseignements sur l'invitation à soumissionner	
Sauf indication contraire dans la colonne adjacente, le soumissionnaire peut transmettre des demandes de renseignements au sujet de l'appel de soumissions à l'autorité contractante au plus tard deux jours ouvrables avant la date de clôture de celle-ci. Les demandes reçues après cette date limite pourraient rester sans réponse.	Deux (2) jours ouvrables



5X001-19-1012/001

ANNEXE A
BESOIN et BASE DE PAIEMENT

1. Sélection de la catégorie

Règle de combinaison de catégories :

Pour des raisons de compatibilité, les catégories suivantes seront regroupées à des fins d'évaluation et d'attribution du contrat :

La règle s'applique uniquement aux catégories cochées. Les catégories non cochées seront évaluées séparément et peuvent être accordées à plusieurs fournisseurs.

Catégorie 1

Catégorie 2

Catégorie 5

Règle relative à la mise à niveau conceptuelle :

L'utilisateur désigné peut exercer une option de mise à niveau des produits jusqu'à 20 % de chaque total de produit de chaque catégorie (avant les taxes applicables) après l'attribution du contrat.

Le montant pour la mise à niveau conceptuelle est utilisé à la discrétion du chargé de projet. Dans les dix jours ouvrables après l'attribution du contrat, le chargé de projet fournira à l'entrepreneur un avis écrit des produits à l'annexe A du contrat qui sont sélectionnés pour la mise à niveau conceptuelle. L'entrepreneur fournira le prix relatif aux mises à niveau de produit jusqu'à un maximum de 20 % du coût total du ou des produits indiqués au tableau 8. L'autorité contractante publiera une modification au contrat comprenant les mises à niveau conceptuelles, ainsi que les prix.

Le fournisseur atteste que les produits de mise à niveau conceptuelle offerts seront conformes à toutes les spécifications et respecteront les exigences relatives aux essais détaillées dans les spécifications de l'arrangement en matière d'approvisionnement.

Mise à niveau conceptuelle : Processus visant à remplacer un produit par une version novatrice ou améliorée de ce même produit.

Les produits Non AMA peuvent être incorporés dans l'IAS et ne doivent pas dépasser 30% de la quantité ferme par catégorie. Les éléments de la Non AMA doivent être ajoutés à la catégorie la plus étroitement liée et doivent être génériques

Le besoin comprend la ou les catégories de travaux suivante(s)

a. Catégorie 1 – Système de cloisons interraccordables et autostables

Catégorie 1a – Cloisons interraccordables (se reporter à l'annexe C)

Catégorie 1b – Éléments d'appui et mobilier autostable

b. Catégorie 2 – Tables ou bureaux autostables à hauteur réglable

c. Catégorie 3 – Classeurs et meubles de rangement en métal

d. Catégorie 4 – Produits autostables en placage de bois

e. Catégorie 5 – Équipements auxiliaires et appareils d'éclairage



5X001-19-1012/001

f. Catégorie 6 – Locaux de soutien et espaces de collaboration

RÈGLE : La catégorie 6 peut être divisée davantage par local ou par article semblable afin d'accroître ou de permettre la concurrence. Par « local », on entend un lieu disponible pour une utilisation particulière, comme une salle de réunion ou une aire de collaboration. Par « article semblable », on entend des produits dont la conception et la construction sont similaires. Les produits Non AMA peuvent être ajoutés à n'importe quelle sous-division ou à sa propre sous-division.

g. Produits non disponibles dans le cadre d'un AMA – Catégorie

2. Produits et tableaux d'établissement des prix

Date d'inspection du site : À coordonner avec le chargé de projet après l'attribution du contrat. (Consulter l'article 4 de l'annexe A de l'AMA pour les directives relatives à l'inspection du site et à la documentation.)

INSTRUCTIONS À L'INTENTION DES SOUMISSIONNAIRES : Les soumissionnaires doivent remplir la section B des tableaux désignés par l'utilisateur désigné dans le présent article, ainsi que les tableaux 8 et 9. Dans tout marché attribué, le mot « soumission » désigne l'engagement pris par le fournisseur, et le mot « soumissionnaire » désigne « l'entrepreneur ».

Catégorie(s) de produits : 1, 2, 3 et 5

Tableau 1 – Tableau des produits

Section A – BESOIN DE L'UTILISATEUR DÉSIGNÉ				Section B – SOUMISSION DU FOURNISSEUR		
N°	CIUGdC	Description du produit (De plus amples détails relatifs aux produits peuvent être ajoutés, au besoin, conformément à 6B. 4.1 de l'AMA.)	Qté	N° de pièce du fournisseur	Prix unitaire ferme** \$	Total calculé [Qté x Prix] \$
Catégorie 1A						
1		voir l'annexe C et les plans d'étage, les panneaux devant assurer une hauteur au siège pour préserver la vie privée.				\$
Catégorie 1B						
2	1bFFHREN24L72WNOLNY	Fixed Height Work Surfaces (Laminate) / Surfaces de travail à hauteur fixe (stratifié) Rectangular / Rectangulaire Panel Mounted / Monté sur cloison 24" DEPTH-WIDTH-DIAMETER / PROFONDEUR-LARGEUR-DIAMÈTRE 72" LENGTH / LONGUEUR 29" HEIGHT / HAUTEUR	10		\$	\$



5X001-19-1012/001

Section A — BESOIN DE L'UTILISATEUR DÉSIGNÉ				Section B — SOUMISSION DU FOURNISSEUR		
N°	CIUGdC	Description du produit (De plus amples détails relatifs aux produits peuvent être ajoutés, au besoin, conformément à 6B. 4.1 de l'AMA.)	Qté	N° de pièce du fournisseur	Prix unitaire ferme** \$	Total calculé [Qté x Prix] \$
3	1bFFHREC24L72WNOLNY	Fixed Height Work Surfaces (Laminate) / Surfaces de travail à hauteur fixe (stratifié) Rectangular / Rectangulaire C-Legs / Piètement en C 24" DEPTH-WIDTH-DIAMETER / PROFONDEUR-LARGEUR-DIAMÈTRE 72" LENGTH / LONGUEUR 29" HEIGHT / HAUTEUR Laminate MODESTY PANELS - PANNEAUX DE FOND en stratifié	8		\$	\$
4	1bFFHREC24L60WNOLNY	Fixed Height Work Surfaces (Laminate) / Surfaces de travail à hauteur fixe (stratifié) Rectangular / Rectangulaire C-Legs / Piètement en C 24" DEPTH-WIDTH-DIAMETER / PROFONDEUR-LARGEUR-DIAMÈTRE 60" LENGTH / LONGUEUR 29" HEIGHT / HAUTEUR Laminate MODESTY PANELS - PANNEAUX DE FOND en stratifié	1		\$	\$
Catégorie 2						
5	2WSSREXXL24L48BELXX	Sit Stand / Position assise ou debout Rectangular / Rectangulaire Laminate Finish / Fini en stratifié 24" DEPTH-WIDTH-DIAMETER / PROFONDEUR-LARGEUR-DIAMÈTRE 48" LENGTH / LONGUEUR 23" to 48.7" HEIGHT / 23" à 48.7" HAUTEUR Electric Controls / Commandes électriques	7		\$	\$
6	2WSSREXXL24L60BELXX	Sit Stand / Position assise ou debout Rectangular / Rectangulaire Laminate Finish / Fini en stratifié 24" DEPTH-WIDTH-DIAMETER / PROFONDEUR-LARGEUR-DIAMÈTRE 60" LENGTH / LONGUEUR 23" to 48.7" HEIGHT / 23" à 48.7" HAUTEUR Electric Controls / Commandes électriques	19		\$	\$



5X001-19-1012/001

Section A — BESOIN DE L'UTILISATEUR DÉSIGNÉ				Section B — SOUMISSION DU FOURNISSEUR		
N°	CIUGdC	Description du produit (De plus amples détails relatifs aux produits peuvent être ajoutés, au besoin, conformément à 6B. 4.1 de l'AMA.)	Qté	N° de pièce du fournisseur	Prix unitaire ferme** \$	Total calculé [Qté x Prix] \$
Catégorie 3						
7	3PMOBFXXPM15D24XXYK	Mobile Box/Box/File / Tiroir ordinaire/tiroir ordinaire/tiroir classeur Painted Metal Finish / Fini métallique peinturé 15" WIDTH / LARGEUR 24" DEPTH / PROFONDEUR Keyed Locks / Serrures avec clef	19		\$	\$
8	3LSL1HXXPM18D20XHXX	Storage Locker / Armoire de rangement One High / Un de haut Laminated Finish / Fini stratifié 18" WIDTH / LARGEUR 20" DEPTH / PROFONDEUR 48" to 54" HEIGHT / 48" à 54" HAUTEUR Keyed Locks / Serrures avec clef	21		\$	\$
Catégorie 5						
9	5MOADUARMCLPMTXXXXX	Monitor Arms / Support d'écran Dual Arm/Deux bras Clamp Mount /Fixé par une pince	26		\$	\$
Produits non disponibles dans le cadre d'un AMA						
Les produits non disponibles dans le cadre d'un AMA faisant partie de cet énoncé du besoin ne doivent pas dépasser 30 % de la quantité ferme des produits du tableau ci-dessus.						
Le fournisseur signe et certifie que tous les produits non disponibles dans le cadre d'un AMA proposés seront conformes à toutes les spécifications et répondront aux exigences d'essai détaillées à l'annexe D.						
Section A - IU REQUIREMENT				Section B – SUPPLIER'S BID		
#	NON-SA Product(s)	Qty	Supplier Part Number	Firm Unit Price** \$	Extended Total [Qty x Price] \$	
10	Privacy screen, panel mounted, 30"W, clear acrylic/glass / Cloison d'intimité, acrylique ou verre, transparent	23		\$	\$	
11	Privacy screen, panel mounted, 24"W, clear acrylic/glass / Cloison d'intimité, acrylique ou verre, transparent	17		\$	\$	
12	Privacy screen, panel mounted, 36"W, clear acrylic/glass / Cloison d'intimité, acrylique ou verre, transparent	18		\$	\$	



5X001-19-1012/001

Section A – BESOIN DE L’UTILISATEUR DÉSIGNÉ				Section B – SOUMISSION DU FOURNISSEUR		
N°	CIUGdC	Description du produit (De plus amples détails relatifs aux produits peuvent être ajoutés, au besoin, conformément à 6B. 4.1 de l’AMA.)	Qté	N° de pièce du fournisseur	Prix unitaire ferme** \$	Total calculé [Qté x Prix] \$
13		Privacy screen, panel mounted, 48"W, clear acrylic/glass / Cloison d'intimité, acrylique ou verre, transparent	5		\$	\$
14		Privacy screen, panel mounted, 60"W, clear acrylic/glass / Cloison d'intimité, acrylique ou verre, transparent	17		\$	\$
**Must not exceed ceiling unit price in SA.				Product Total		\$

Tableau 2 – Livraison

Section A – BESOIN DE L’UTILISATEUR DÉSIGNÉ				Section B – SOUMISSION DU FOURNISSEUR	
N° du produit tiré du Tableau 2	Lieu	Date voulue (A-M-J)	Heure voulue :	Le fournisseur livrera les produits à la date et à l’heure indiquées ci-dessous**	Prix de lot ferme \$
1	Service administratif des tribunaux judiciaires 90 rue Sparks Ottawa (ON), K1A 0H6	Au plus tard le 17 décembre 2019	Hors des heures normales de travail	(A) (M) (J)	\$
*Heures normales de travail de 8 h à 17 h, conformément à l’article 5, annexe A de l’AMA // À coordonner avec le chargé de projet avant la commande de produits. **Si le fournisseur n’ajoute aucune date ni heure, il accepte de livrer les produits à la date et à l’heure voulues.				Total des livraisons :	\$

Tableau 3 – Installation

Section A – BESOIN DE L’UTILISATEUR DÉSIGNÉ				Section B – SOUMISSION DU FOURNISSEUR	
N° du produit tiré du Tableau 3	Lieu	Date voulue (A-M-J)	Heure voulue :	Le fournisseur installera les produits à la date et à l’heure indiquées ci-dessous**	Prix de lot ferme \$
1	Service administratif des tribunaux judiciaires 90 rue Sparks Ottawa (ON), K1A 0H6	Au plus tard le 17 décembre 2019	Hors des heures normales de travail	(A) (M) (J)	\$
*Heures normales de travail de 8 h à 17 h, conformément à l’article 5, annexe A de l’AMA. **Si le fournisseur n’ajoute aucune date ni heure, il accepte d’installer les produits à la date et à l’heure voulues.				Prix total de l’installation :	\$



5X001-19-1012/001

Tableau 4 – Produit optionnel

Ne s'applique pas

Section A - IU REQUIREMENT				Section B – SUPPLIER'S BID		
Product Item # from Table 4	GoCUID	Description of Product <i>(Additional product details may be inserted, if required as per 6B. 4.1 of the SA)</i>	Qty	Supplier Part Number	Firm Unit Price** \$	Extended Total [Qty x Price] \$
Catégorie 6						
1	6MMLGBTNL48120 WYNX	Meeting and Training Room Tables / Tables pour salles de réunion et de formation Large Size / Grand format Boat shape / En forme de bateau Panel / Panneau Laminate / Stratifié 48" DEPTH-WIDTH-DIAMETER / PROFONDEUR-LARGEUR-DIAMÈTRE 120" LENGTH / LONGUEUR 29" HEIGHT / HAUTEUR With POWER /DATA / Avec ALIMENTATION ÉLECTRIQUE ET DONNÉES	1		\$	\$
2	6SLCOAXXWUXXXX MXXX	Soft Seating / Sièges rembourrés Lounge Chairs / Fauteuils d'aire de repos Without Armrest-21" Wide Minimum / Sans accoudoirs - Largeur minimale de 21" Swivel / Pivotant 27" Minimum Height / 27" hauteur minimale	10		\$	\$
3	6SLCWAXXWUXXXX MXXX	Soft Seating / Sièges rembourrés Lounge Chairs / Fauteuils d'aire de repos With Armrest-27" Wide Minimum / Avec accoudoirs - Largeur minimale de 27" Upholstered / Rembourré Swivel / Pivotant 27" Minimum Height / 27" hauteur minimale	26		\$	\$



5X001-19-1012/001

Produits non disponibles dans le cadre d'un AMA

Les produits non disponibles dans le cadre d'un AMA faisant partie de cet énoncé du besoin ne doivent pas dépasser 30 % de la quantité ferme des produits du tableau ci-dessus.

Le fournisseur signe et certifie que tous les produits non disponibles dans le cadre d'un AMA proposés seront conformes à toutes les spécifications et répondront aux exigences d'essai détaillées à l'annexe D.

Section A – BESOIN DE L'UTILISATEUR DÉSIGNÉ			Section B – SOUMISSION DU FOURNISSEUR		
N°	Produits non disponibles dans le cadre d'un AMA	Qté	N° de pièce du fournisseur	Prix unitaire ferme** \$	Total calculé [Qté x Prix] \$
				\$	\$
** Ne doit pas dépasser le prix unitaire plafond indiqué dans l'AMA.			Total des produits		\$

Tableau 5 – Livraison optionnelle

Ne s'applique pas

Section A – BESOIN DE L'UTILISATEUR DÉSIGNÉ				Section B – SOUMISSION DU FOURNISSEUR	
N° du produit tiré du Tableau 5	Lieu	Date voulue (A-M-J)	Heure voulue :	Le fournisseur livrera les produits à la date et à l'heure indiquées ci-dessous**	Prix de lot ferme \$
1	Service administratif des tribunaux judiciaires 90 rue Sparks Ottawa (ON), K1A 0H6	Au plus tard le 17 décembre 2019	Hors des heures normales de travail	(A) (M) (J)	\$
*Heures normales de travail de 8 h à 17 h, conformément à l'article 5, annexe A de l'AMA // À coordonner avec le chargé de projet avant la commande de produits. **Si le fournisseur n'ajoute aucune date ni heure, il accepte de livrer les produits à la date et à l'heure voulues.				Total des livraisons :	\$

Tableau 6 – Installation optionnelle

Ne s'applique pas

Section A – BESOIN DE L'UTILISATEUR DÉSIGNÉ				Section B – SOUMISSION DU FOURNISSEUR	
N° du produit tiré du Tableau 6	Lieu	Date voulue (A-M-J)	Heure voulue :	Le fournisseur installera les produits à la date et à l'heure indiquées ci-dessous**	Prix de lot ferme \$
1	Service administratif des tribunaux judiciaires 90 rue Sparks Ottawa (ON), K1A 0H6	Au plus tard le 17 décembre 2019	Hors des heures normales de travail	(A) (M) (J)	\$
*Heures normales de travail de 8 h à 17 h, conformément à l'article 5, annexe A de l'AMA. **Si le fournisseur n'ajoute aucune date ni heure, il accepte d'installer les produits à la date et à l'heure voulues.				Prix total de l'installation :	\$



5X001-19-1012/001

Tableau 8 – Évaluation de la soumission et total du contrat (le Canada peut remplir ce tableau si le soumissionnaire ne l'a pas fait)

1	Total ferme des produits (Tableau 1)	\$
2	Total ferme des livraisons (tableau 2)	\$
3	Total ferme des installations (Tableau 3)	\$
4	Total des produits optionnels (Tableau 4)	\$
5	Total des livraisons optionnelles (Tableau 5)	\$
6	Total des installations optionnelles (Tableau 6)	\$
7	Coût total du matériel, conformément à l'article 1.5 de l'annexe A-1 de l'AMA (s'il y a lieu)	\$
8	Prix évalué (soumission) total* (1 + 2 + 3 + 4 + 5 + 6+ 7) [À supprimer au moment de l'attribution du contrat]	\$
9	Prix du contrat (1 + 2 + 3 + 7) :[applicable uniquement au moment de l'attribution du contrat]	\$
10	Taxe(s) applicable(s) : [applicable uniquement au moment de l'attribution du contrat]	\$
11	Coût estimatif total (9+10) : [applicable uniquement au moment de l'attribution du contrat]	\$

* Taxes applicables en sus.

Tableau 9 – Représentant autorisé du soumissionnaire

Représentant autorisé du soumissionnaire pour la soumission et le contrat		
1.	Nom :	Numéro de téléphone :
		Courriel :
		Autre :



5X001-19-1012/001

**ANNEXE C
PLAN(S) D'ÉTAGE**

INSTRUCTIONS À L'INTENTION DES SOUMISSIONNAIRES :

Pour les produits de la catégorie 1a, les soumissionnaires doivent fournir :

- a) *le ou les plans d'étage achevés ainsi que les produits approuvés dans le cadre de l'AMA proposé;*
- b) *une liste des produits approuvés dans le cadre de l'AMA proposé qui sont offerts dans le ou les plans d'étage.*
 - La liste des produits doit, au minimum, comprendre les renseignements suivants :*
 - les numéros de pièces du fournisseur, y compris les produits non disponibles qui font partie de cette catégorie;*
 - de brèves descriptions des produits;*
 - les quantités;*
 - prix unitaires fermes.*

******Les produits de catégories autres que la catégorie 1a sont affichés sur le plan d'étage à titre informatif uniquement******

En présentant une soumission, le soumissionnaire atteste que sa soumission comprend toutes les composantes et les catégories de la catégorie 1a, conformément aux plans d'étage, aux détails des cloisons, aux modèles des cloisons et/ou à l'aménagement des postes de travail énoncés à l'annexe C.

****À l'attribution du contrat : « En présentant une soumission, le soumissionnaire... » devient « l'entrepreneur ».***

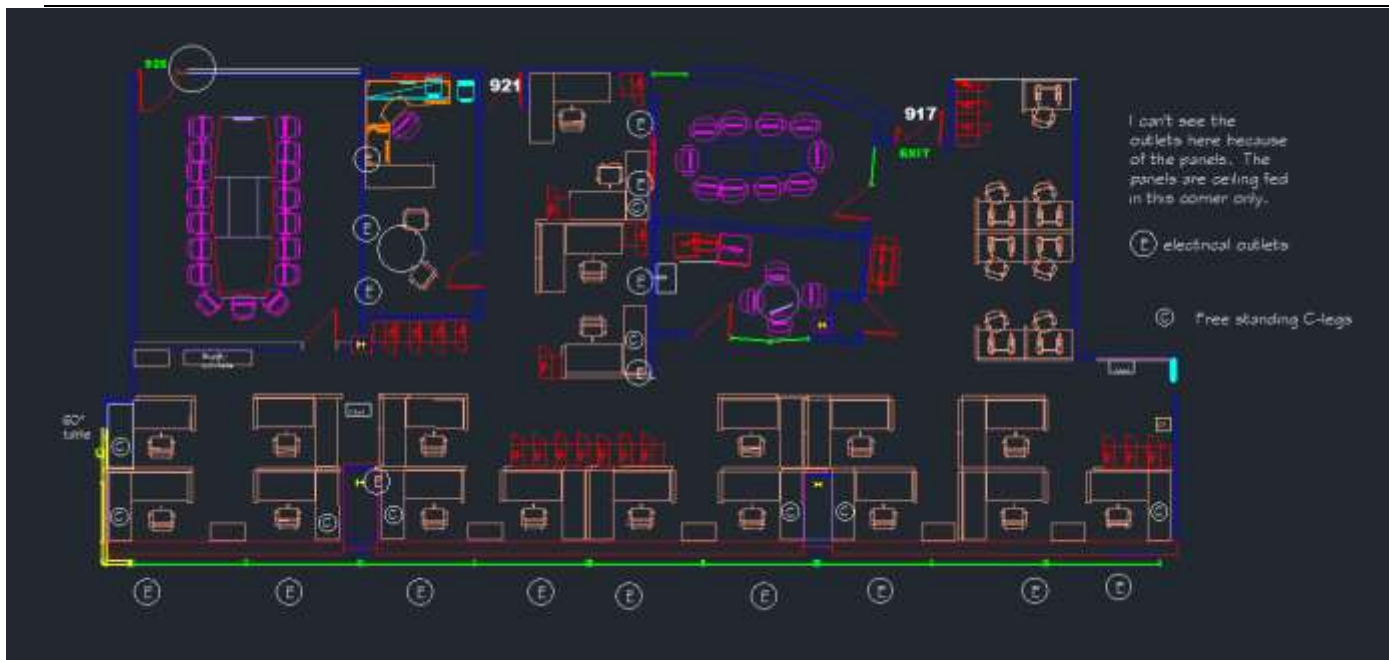
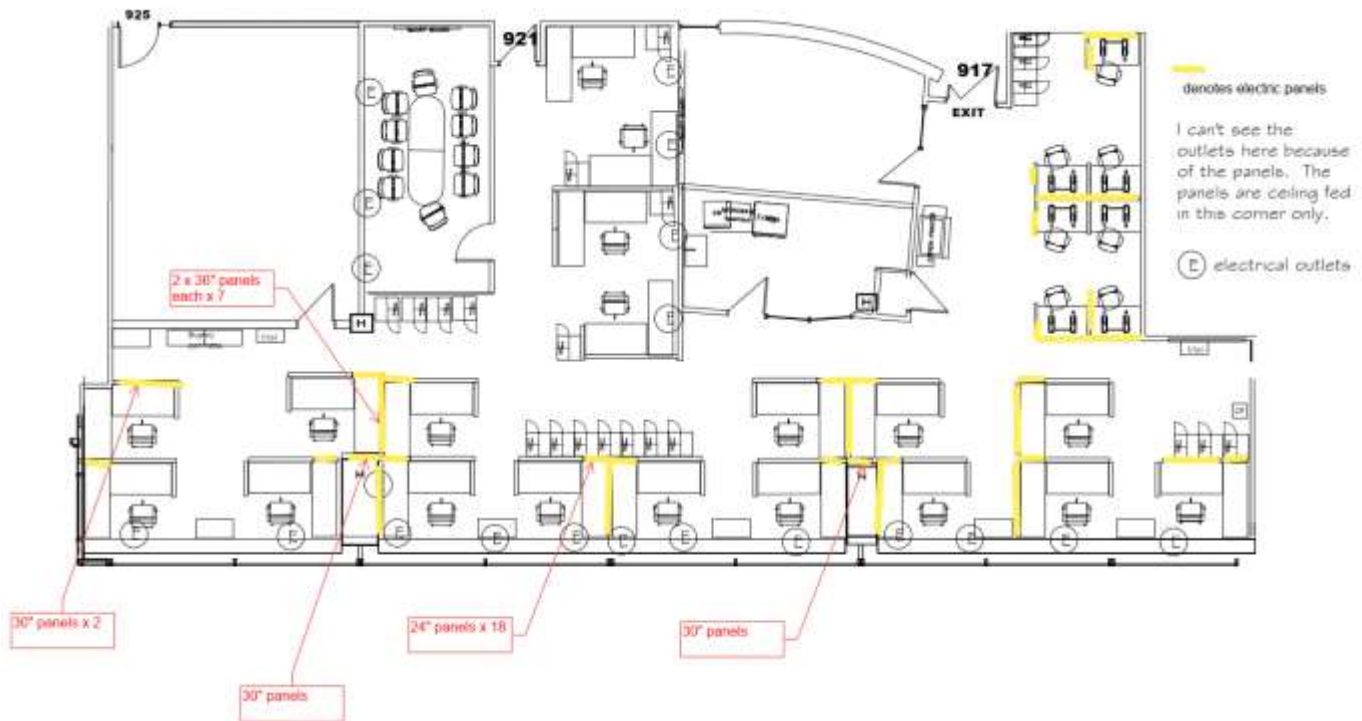
Exigence de la catégorie 1a :

1) Plan(s) d'étage

******Se reporter au plan d'étage en format PDF et AutoCAD (documents ci-joints)******



5X001-19-1012/001



2) Détails des cloisons

- Hauteur requise des cloisons entre 50 pouces et 54 pouces au siège pour préserver la vie privée, avec cloisons *stack-on*.
- Le matériau des cloisons doit être constitué de tissu.
- Lorsque l'alimentation en courant est requise, le tout doit être situé sous la hauteur de la surface de travail, à l'emplacement des cloisons alimentées, tel qu'indiqué sur le plan d'étage.
- L'entrée de courant doit être une alimentation électrique à la base.



5X001-19-1012/001

3) Modèles de cloisons ou aménagement des postes de travail

a. Modèle de cloison

Non-applicable

b. L'aménagement du poste de travail

- Le plan d'étage a préséance sur toute divergence avec les aménagements de postes de travail.
- Lorsque deux postes de travail types ou plus ont une colonne de cloison commune, les éléments de finition intérieurs du poste de travail doivent être tels qu'ils sont décrits dans les Feuilles de données types et **AUCUNE CLOISON NE DOIT ÊTRE SUPERPOSÉE. S'il n'y a pas de poste de travail adjacent, veuillez-vous reporter à la Feuille de données pour les critères relatifs au fini.**
- Si un poste de travail type est muni d'une source d'alimentation et que l'autre poste de travail ne l'est pas — une source d'alimentation sera requise pour les deux postes. Inclure l'aménagement des postes de travail (sous la forme de feuilles de données typiques ou de dessins en 3-D) ici ou sous forme de pièce jointe distincte de cette IAS. L'alimentation en courant devrait être Tri-lex et Data x 1

Tous les autres termes et conditions demeurent les mêmes.