



RETURN BIDS TO:

RETOURNER LES SOUMISSIONS À:

Bid Receiving - PWGSC / Réception des
soumissions - TPSGC

11 LaurierSt./ 11, rue Laurier

Place du Portage, Phase III

Core 0B2 / Noyau 0B2

Gatineau

Québec

K1A 0S5

Bid Fax: (819) 997-9776

REQUEST FOR PROPOSAL

DEMANDE DE PROPOSITION

**Proposal To: Public Works and Government
Services Canada**

We hereby offer to sell to Her Majesty the Queen in right of Canada, in accordance with the terms and conditions set out herein, referred to herein or attached hereto, the goods, services, and construction listed herein and on any attached sheets at the price(s) set out therefor.

**Proposition aux: Travaux Publics et Services
Gouvernementaux Canada**

Nous offrons par la présente de vendre à Sa Majesté la Reine du chef du Canada, aux conditions énoncées ou incluses par référence dans la présente et aux annexes ci-jointes, les biens, services et construction énumérés ici sur toute feuille ci-annexée, au(x) prix indiqué(s).

Comments - Commentaires

Vendor/Firm Name and Address

Raison sociale et adresse du

fournisseur/de l'entrepreneur

Issuing Office - Bureau de distribution

Infrastructure Maintenance and Solution Services Division
(FK)

L'Esplanade Laurier,

East Tower 4th Floor

L'Esplanade Laurier,

Tour est 4e étage

140 O'Connor, Street

Ottawa

Ontario

K1A 0R5

Title - Sujet ENLÈVEMENT ET ÉLIMINATION D'IRRADIA	
Solicitation No. - N° de l'invitation W7714-207067/B	Date 2020-01-23
Client Reference No. - N° de référence du client W7714-207067	
GETS Reference No. - N° de référence de SEAG PW-\$\$FK-305-78376	
File No. - N° de dossier fk305.W7714-207067	CCC No./N° CCC - FMS No./N° VME
Solicitation Closes - L'invitation prend fin at - à 02:00 PM on - le 2020-02-18	Time Zone Fuseau horaire Eastern Standard Time EST
F.O.B. - F.A.B. Plant-Usine: <input type="checkbox"/> Destination: <input type="checkbox"/> Other-Autre: <input type="checkbox"/>	
Address Enquiries to: - Adresser toutes questions à: Rosso, Francois	Buyer Id - Id de l'acheteur fk305
Telephone No. - N° de téléphone (613) 297-1315 ()	FAX No. - N° de FAX () -
Destination - of Goods, Services, and Construction: Destination - des biens, services et construction: DEPARTMENT OF NATIONAL DEFENCE BLDG 29 RECEIVING 3701 CARLING AVE DRDC Ottawa OTTAWA Ontario K1A0K2 Canada	

Instructions: See Herein

Instructions: Voir aux présentes

Delivery Required - Livraison exigée See Herein	Delivery Offered - Livraison proposée
Vendor/Firm Name and Address Raison sociale et adresse du fournisseur/de l'entrepreneur	
Telephone No. - N° de téléphone Facsimile No. - N° de télécopieur	
Name and title of person authorized to sign on behalf of Vendor/Firm (type or print) Nom et titre de la personne autorisée à signer au nom du fournisseur/ de l'entrepreneur (taper ou écrire en caractères d'imprimerie)	
Signature	Date

Cette demande de soumissions annule et remplace la demande de soumissions numéro W7714-207067/A, datée du 2019-09-19, dont la date de clôture était le 2019-12-16, à 02 :00 PM. Un compte rendu ou une rencontre de rétroaction sera offert sur demande aux soumissionnaires, aux offrants ou aux fournisseurs qui ont présenté une offre dans le cadre de la demande de soumissions précédente.

TABLE DES MATIÈRES

PARTIE 1 – RENSEIGNEMENTS GÉNÉRAUX.....	2
1.1 INTRODUCTION.....	2
1.2 SOMMAIRE	2
1.3 COMPTE RENDU.....	3
PARTIE 2 – INSTRUCTIONS À L'INTENTION DES SOUMISSIONNAIRES	3
2.1 INSTRUCTIONS, CLAUSES ET CONDITIONS UNIFORMISÉES	3
2.2 PRÉSENTATION DES SOUMISSIONS	3
2.3 ANCIEN FONCTIONNAIRE	4
2.4 DEMANDES DE RENSEIGNEMENTS – EN PÉRIODE DE SOUMISSION.....	5
2.5 LOIS APPLICABLES	6
2.6 AMÉLIORATIONS APPORTÉES AU BESOIN PENDANT LA DEMANDE DE SOUMISSIONS.....	6
PARTIE 3 – INSTRUCTIONS POUR LA PRÉPARATION DES SOUMISSIONS	6
3.1 INSTRUCTIONS POUR LA PRÉPARATION DES SOUMISSIONS.....	6
PARTIE 4 – PROCÉDURES D'ÉVALUATION ET MÉTHODE DE SÉLECTION.....	8
4.1 PROCÉDURES D'ÉVALUATION	8
4.2 MÉTHODE DE SÉLECTION	14
PARTIE 5 – ATTESTATIONS ET RENSEIGNEMENTS SUPPLÉMENTAIRES.....	15
5.1 ATTESTATIONS EXIGÉES AVEC LA SOUMISSION	15
5.2 ATTESTATIONS PRÉALABLES À L'ATTRIBUTION DU CONTRAT ET RENSEIGNEMENTS SUPPLÉMENTAIRES ..	16
PARTIE 6 – CLAUSES DU CONTRAT SUBSÉQUENT.....	16
6.1 ÉNONCÉ DES TRAVAUX.....	17
6.2 CLAUSES ET CONDITIONS UNIFORMISÉES.....	17
6.3 DURÉE DU CONTRAT	17
6.4 RESPONSABLES.....	17
6.5 DIVULGATION PROACTIVE DE MARCHÉS CONCLUS AVEC D'ANCIENS FONCTIONNAIRES	18
6.6 PAIEMENT	18
6.7 INSTRUCTIONS RELATIVES À LA FACTURATION	18
6.8 ATTESTATIONS ET RENSEIGNEMENTS SUPPLÉMENTAIRES	19
6.9 LOIS APPLICABLES	19
6.10 ORDRE DE PRIORITÉ DES DOCUMENTS	19
6.11 RESSORTISSANTS ÉTRANGERS (ENTREPRENEUR CANADIEN OU ENTREPRENEUR ÉTRANGER)	20
6.12 EXIGENCES EN MATIÈRE D'ASSURANCE	20

ANNEXE « A » ÉNONCÉ DES TRAVAUX

ANNEXE « B » BASE DE PAIEMENT

ANNEXE « C » LISTE DE VÉRIFICATION DES EXIGENCES RELATIVES À LA SÉCURITÉ

ANNEXE « D » EXIGENCES EN MATIÈRE D'ASSURANCE

ANNEXE « E » DE LA PARTIE 5 DE LA DEMANDE DE SOUMISSIONS PROGRAMME DE CONTRATS FÉDÉRAUX POUR L'ÉQUITÉ EN MATIÈRE D'EMPLOI – ATTESTATION

ANNEXE « F » DE LA PARTIE 3 DE LA DEMANDE DE SOUMISSIONS INSTRUMENTS DE PAIEMENT ÉLECTRONIQUE

ANNEXE « G PLANS DE SITE

PARTIE 1 – RENSEIGNEMENTS GÉNÉRAUX

1.1 Introduction

La demande de soumissions contient sept parties, ainsi que des pièces jointes et des annexes, et elle est divisée comme suit :

- | | |
|----------|---|
| Partie 1 | Renseignements généraux : renferme une description générale du besoin; |
| Partie 2 | Instructions à l'intention des soumissionnaires : renferme les instructions, clauses et conditions relatives à la demande de soumissions; |
| Partie 3 | Instructions pour la préparation des soumissions : donne aux soumissionnaires les instructions pour préparer leur soumission; |
| Partie 4 | Procédures d'évaluation et méthode de sélection : décrit la façon selon laquelle se déroulera l'évaluation et présente les critères d'évaluation auxquels on doit répondre dans la soumission, ainsi que la méthode de sélection; |
| Partie 5 | Attestations et renseignements supplémentaires : comprend les attestations et les renseignements supplémentaires à fournir; |
| Partie 6 | Exigences relatives à la sécurité, exigences financières et autres exigences : comprend des exigences particulières auxquelles les soumissionnaires doivent répondre; et |
| Partie 7 | Clauses du contrat subséquent : contient les clauses et les conditions qui s'appliqueront à tout contrat subséquent. |

Les annexes comprennent l'Énoncé des travaux, la Base de paiement, la Liste de vérification des exigences relatives à la sécurité, les exigences en matière d'assurance, le Programme de contrats fédéraux pour l'équité en matière d'emploi – Attestation, et les instruments de paiement électronique.

1.2 Sommaire

1.2.1 Cette exigence s'applique à la fourniture de l'ensemble du matériel, de l'équipement (y compris les chariots élévateurs et l'opérateur de ces derniers), de la main-d'œuvre et de la supervision nécessaires pour enlever et éliminer quatre irradiateurs : GAMMACELL 150c, UDM1, UDM A, GRM 750 et leurs matières radioactives respectives conformément à la *Loi sur la sûreté et la réglementation nucléaires* et son règlement connexe.

1.2.1.1 Cette exigence s'applique au ministère de la Défense nationale, Recherche et développement pour la défense Canada (RDDC), Centre de recherche d'Ottawa.

1.2.1.2 L'élimination doit être terminée au plus tard six (6) mois après l'attribution du contrat.

1.2.1.3 Les irradiateurs à enlever et à éliminer sont situés au 3701, avenue Carling, bâtiment 29A, 5B, Ottawa (Ontario) K1A 0Z4, Canada

1.2.2 Ce besoin est assujéti aux dispositions de l'Accord sur les marchés publics de l'Organisation mondiale du commerce (AMP-OMC), de l'Accord de libre-échange nord-américain (ALENA), de

l'Accord économique et commercial global entre le Canada et l'Union européenne (AECG) et de l'Accord de libre-échange canadien (ALEC).

- 1.2.3 Le Programme de contrats fédéraux pour l'équité en matière d'emploi s'applique au présent besoin; veuillez-vous référer à la Partie 5 – Attestations et renseignements supplémentaires, la Partie 7 – Clauses du contrat subséquent et l'annexe intitulée Programme de contrats fédéraux pour l'équité en matière d'emploi – Attestation.
- 1.2.4 Cette demande de soumissions permet aux soumissionnaires d'utiliser le service Connexion postel offert par la Société canadienne des postes pour la transmission électronique de leur soumission. Les soumissionnaires doivent consulter la partie 2, Instructions à l'intention des soumissionnaires, et partie 3, Instructions pour la préparation des soumissions, de la demande de soumissions, pour obtenir de plus amples renseignements.

1.3 Compte rendu

Les soumissionnaires peuvent demander un compte rendu des résultats du processus de demande de soumissions. Les soumissionnaires devraient en faire la demande à l'autorité contractante dans les 15 jours ouvrables suivant la réception des résultats du processus de demande de soumissions. Le compte rendu peut être fourni par écrit, par téléphone ou en personne.

PARTIE 2 – INSTRUCTIONS À L'INTENTION DES SOUMISSIONNAIRES

2.1 Instructions, clauses et conditions uniformisées

Toutes les instructions, clauses et conditions identifiées dans la demande de soumissions par un numéro, une date et un titre sont reproduites dans le [Guide des clauses et conditions uniformisées d'achat](https://achatsetventes.gc.ca/politiques-et-lignes-directrices/guide-des-clauses-et-conditions-uniformisees-d-achat) (<https://achatsetventes.gc.ca/politiques-et-lignes-directrices/guide-des-clauses-et-conditions-uniformisees-d-achat>) publié par Travaux publics et Services gouvernementaux Canada.

Les soumissionnaires qui présentent une soumission s'engagent à respecter les instructions, les clauses et les conditions de la demande de soumissions, et acceptent les clauses et les conditions du contrat subséquent.

Le document [2003](#), (2019-03-04) Instructions uniformisées – biens ou services - besoins concurrentiels, est incorporé par renvoi dans la demande de soumissions et en fait partie intégrante.

Le paragraphe 5.4 du document [2003](#), Instructions uniformisées - biens ou services - besoins concurrentiels, est modifié comme suit :

Supprimer : 60 jours

Insérer : 90 jours

2.2 Présentation des soumissions

Les soumissions doivent être présentées uniquement à l'Unité de réception des soumissions de Travaux publics et Services gouvernementaux Canada (TPSGC) au plus tard à la date, à l'heure et à l'endroit indiqués à la page 1 de la demande de soumissions.

Remarque : Pour les soumissionnaires qui choisissent de présenter leurs soumissions en utilisant Connexion postel pour la clôture des soumissions à l'Unité de réception des soumissions dans la région de la capitale nationale, l'adresse de courriel est la suivante :

tpsgc.dgareceptiondessoumissions-abbidreceiving.pwgsc@tpsgc-pwgsc.gc.ca

Remarque : Les soumissions ne seront pas acceptées si elles sont envoyées directement à cette adresse de courriel. Cette adresse de courriel doit être utilisée pour ouvrir une conversation Connexion postel, tel qu'indiqué dans les instructions uniformisées 2003 ou pour envoyer des soumissions au moyen d'un message Connexion postel si le soumissionnaire utilise sa propre licence d'utilisateur du service Connexion postel. «

2.3 Ancien fonctionnaire

Les contrats attribués à des anciens fonctionnaires qui touchent une pension ou qui ont reçu un paiement forfaitaire doivent résister à l'examen scrupuleux du public et constituer une dépense équitable des fonds publics. Afin de respecter les politiques et les directives du Conseil du Trésor sur les contrats attribués à des anciens fonctionnaires, les soumissionnaires doivent fournir l'information exigée ci-dessous avant l'attribution du contrat. Si la réponse aux questions et, s'il y a lieu les renseignements requis, n'ont pas été fournis par le temps où l'évaluation des soumissions est complétée, le Canada informera le soumissionnaire du délai à l'intérieur duquel l'information doit être fournie. Le défaut de se conformer à la demande du Canada et satisfaire à l'exigence dans le délai prescrit rendra la soumission non recevable.

Définition

Aux fins de cette clause,

« ancien fonctionnaire » signifie tout ancien employé d'un ministère au sens de la [Loi sur la gestion des finances publiques](#), L.R., 1985, ch. F-11, un ancien membre des Forces armées canadiennes ou de la Gendarmerie royale du Canada. Un ancien fonctionnaire peut être :

- a. un individu;
- b. un individu qui s'est incorporé;
- c. une société de personnes constituée d'anciens fonctionnaires; ou
- d. une entreprise à propriétaire unique ou une entité dans laquelle la personne visée détient un intérêt important ou majoritaire.

« période du paiement forfaitaire » signifie la période mesurée en semaines de salaire à l'égard de laquelle un paiement a été fait pour faciliter la transition vers la retraite ou vers un autre emploi par suite de la mise en place des divers programmes visant à réduire la taille de la fonction publique. La période du paiement forfaitaire ne comprend pas la période visée par l'allocation de fin de services, qui se mesure de façon similaire.

« pension » signifie une pension ou une allocation annuelle versée en vertu de la [Loi sur la pension de la fonction publique](#) (LPFP), L.R., 1985, ch. P-36, et toute augmentation versée en vertu de la [Loi sur les prestations de retraite supplémentaires](#), L.R., 1985, ch. S-24, dans la mesure où elle touche la LPFP. La pension ne comprend pas les pensions payables conformément à la [Loi sur la pension de retraite des Forces canadiennes](#), L.R., 1985, ch. C-17, à la [Loi sur la continuation de la pension des services de défense](#), 1970, ch. D-3, à la [Loi sur la continuation des pensions de la Gendarmerie royale du Canada](#), 1970, ch. R-10, et à la Loi sur la pension de retraite de la Gendarmerie royale du Canada, L.R., 1985, ch. R-11, à la [Loi sur les allocations de retraite des parlementaires](#), L.R., 1985, ch. M-5, et à la partie de la pension versée conformément à la [Loi sur le Régime de pensions du Canada](#), L.R., 1985, ch. C-8.

Ancien fonctionnaire touchant une pension

Selon les définitions ci-dessus, est-ce que le soumissionnaire est un ancien fonctionnaire touchant une pension? **Oui () Non ()**

Si oui, le soumissionnaire doit fournir l'information suivante pour tous les anciens fonctionnaires touchant une pension, le cas échéant :

- a. le nom de l'ancien fonctionnaire;
- b. la date de cessation d'emploi dans la fonction publique ou de la retraite.

En fournissant cette information, les soumissionnaires acceptent que le statut du soumissionnaire retenu, en tant qu'ancien fonctionnaire touchant une pension en vertu de la LPFP, soit publié dans les rapports de divulgation proactive des marchés, sur les sites Web des ministères, et ce conformément à l'[Avis sur la Politique des marchés : 2012-2](#) et les [Lignes directrices sur la divulgation des marchés](#).

Directive sur le réaménagement des effectifs

Est-ce que le soumissionnaire est un ancien fonctionnaire qui a reçu un paiement forfaitaire en vertu de la Directive sur le réaménagement des effectifs? **Oui** () **Non** ()

Si oui, le soumissionnaire doit fournir l'information suivante :

- a. le nom de l'ancien fonctionnaire;
- b. les conditions de l'incitatif versé sous forme de paiement forfaitaire;
- c. la date de la cessation d'emploi;
- d. le montant du paiement forfaitaire;
- e. le taux de rémunération qui a servi au calcul du paiement forfaitaire;
- f. la période correspondant au paiement forfaitaire, incluant la date du début, d'achèvement et le nombre de semaines;
- g. nombre et montant (honoraires professionnels) des autres contrats assujettis aux conditions d'un programme de réaménagement des effectifs.

Pour tous les contrats attribués pendant la période du paiement forfaitaire, le montant total des honoraires qui peut être payé à un ancien fonctionnaire qui a reçu un paiement forfaitaire est limité à 5 000 \$, incluant les taxes applicables.

2.4 Demandes de renseignements – en période de soumission

Toutes les demandes de renseignements doivent être présentées par écrit à l'autorité contractante au moins dix (10) jours calendrier avant la date de clôture des soumissions. Pour ce qui est des demandes de renseignements reçues après ce délai, il est possible qu'on ne puisse pas y répondre.

Les soumissionnaires devraient citer le plus fidèlement possible le numéro de l'article de la demande de soumissions auquel se rapporte la question et prendre soin d'énoncer chaque question de manière suffisamment détaillée pour que le Canada puisse y répondre avec exactitude. Les demandes de renseignements techniques qui ont un caractère exclusif doivent porter clairement la mention « exclusif » vis-à-vis de chaque article pertinent. Les éléments portant la mention « exclusif » feront l'objet d'une discrétion absolue, sauf dans les cas où le Canada considère que la demande de renseignements n'a pas un caractère exclusif. Dans ce cas, le Canada peut réviser les questions ou peut demander au soumissionnaire de le faire, afin d'en éliminer le caractère exclusif, et permettre la transmission des réponses à tous les soumissionnaires. Le Canada peut ne pas répondre aux demandes de renseignements dont la formulation ne permet pas de les diffuser à tous les soumissionnaires.

2.5 Lois applicables

Tout contrat subséquent sera interprété et régi selon les lois en vigueur Ontario, et les relations entre les parties seront déterminées par ces lois.

À leur discrétion, les soumissionnaires peuvent indiquer les lois applicables d'une province ou d'un territoire canadien de leur choix, sans que la validité de leur soumission ne soit mise en question, en supprimant le nom de la province ou du territoire canadien précisé et en insérant le nom de la province ou du territoire canadien de leur choix. Si aucun changement n'est indiqué, cela signifie que les soumissionnaires acceptent les lois applicables indiquées.

2.6 Améliorations apportées au besoin pendant la demande de soumissions

Les soumissionnaires qui estiment qu'ils peuvent améliorer, techniquement ou technologiquement, le devis descriptif ou l'énoncé des travaux contenus dans la demande de soumissions, sont invités à fournir des suggestions par écrit à l'autorité contractante identifiée dans la demande de soumissions. Les soumissionnaires doivent indiquer clairement les améliorations suggérées et les motifs qui les justifient. Les suggestions, qui ne restreignent pas la concurrence ou qui ne favorisent pas un soumissionnaire en particulier, seront examinées à la condition qu'elles parviennent à l'autorité contractante au plus tard 20 jours avant la date de clôture de la demande de soumissions. Le Canada aura le droit d'accepter ou de rejeter n'importe quelle ou la totalité des suggestions proposées.

PARTIE 3 – INSTRUCTIONS POUR LA PRÉPARATION DES SOUMISSIONS

3.1 Instructions pour la préparation des soumissions

- Si le soumissionnaire choisit d'envoyer sa soumission par voie électronique, le Canada exige de sa part qu'il respecte l'article 08 des instructions uniformisées 2003. Le système Connexion postel a une limite de 1 Go par message individuel affiché et une limite de 20 Go par conversation.

La soumission doit être présentée en sections distinctes comme suit :

Section I : Soumission technique
Section II : Soumission financière
Section III : Attestations

- Si le soumissionnaire choisit de transmettre sa soumission sur papier, le Canada demande que la soumission soit présentée en sections distinctes, comme suit :

Section I : Soumission technique (2 copies papier)
Section II : Soumission financière (1 copies papier)
Section III : Attestations (2 copies papier)

En cas d'incompatibilité entre le libellé de la copie électronique sur le media et de la copie papier, le libellé de la copie papier l'emportera sur celui de la copie électronique.

- Si le soumissionnaire fournit simultanément plusieurs copies de sa soumission à l'aide de méthodes de livraison acceptable, et en cas d'incompatibilité entre le libellé de la copie électronique transmise par le service Connexion postel et celui de la copie papier, le libellé de la copie électronique transmise par le service Connexion postel aura préséance sur le libellé des autres copies.

Les prix doivent figurer dans la soumission financière seulement. Aucun prix ne doit être indiqué dans une autre section de la soumission.

Le Canada demande que les soumissionnaires suivent les instructions de présentation décrites ci-dessous pour préparer leur soumission en format papier

- a) utiliser du papier de 8,5 po x 11 po (216 mm x 279 mm);
- b) utiliser un système de numérotation correspondant à celui de la demande de soumissions.

En avril 2006, le Canada a adopté une politique exigeant que les ministères et organismes fédéraux prennent les mesures nécessaires pour tenir compte des facteurs environnementaux dans le processus d'approvisionnement : la [Politique d'achats écologiques](https://www.tbs-sct.gc.ca/pol/doc-fra.aspx?id=32573) (<https://www.tbs-sct.gc.ca/pol/doc-fra.aspx?id=32573>). Pour aider le Canada à atteindre ses objectifs, les soumissionnaires devraient :

- 1) utiliser du papier de 8,5 po x 11 po (216 mm x 279 mm) contenant des fibres certifiées provenant d'un aménagement forestier durable et contenant au moins 30 % de matières recyclées;
- 2) utiliser un format qui respecte l'environnement : impression noir et blanc plutôt qu'en couleur, recto verso/à double face, broché ou agrafé, sans reliure Cerlox, reliure à attaches ou reliure à anneaux.

Section I : Soumission technique

Dans leur soumission technique, les soumissionnaires devraient démontrer leur compréhension des exigences contenues dans la demande de soumissions et expliquer comment ils répondront à ces exigences. Les soumissionnaires devraient démontrer leur capacité et décrire l'approche qu'ils prendront de façon complète, concise et claire pour effectuer les travaux.

La soumission technique devrait traiter clairement et de manière suffisamment approfondie des points faisant l'objet des critères d'évaluation en fonction desquels la soumission sera évaluée. Il ne suffit pas de reprendre simplement les énoncés contenus dans la demande de soumissions. Afin de faciliter l'évaluation de la soumission, le Canada demande que les soumissionnaires reprennent les sujets dans l'ordre des critères d'évaluation, sous les mêmes rubriques. Pour éviter les recoupements, les soumissionnaires peuvent faire référence à différentes sections de leur soumission en indiquant le numéro de l'alinéa et de la page où le sujet visé est déjà traité.

Section II : Soumission financière

3.1.1 Les soumissionnaires doivent présenter leur soumission financière en conformité avec la base de paiement reproduite à l'annexe B.

3.1.2 Paiement électronique de factures – soumission

Si vous êtes disposés à accepter le paiement de factures au moyen d'instruments de paiement électronique, compléter l'annexe « F » Instruments de paiement électronique, afin d'identifier lesquels sont acceptés.

Si l'annexe « F » Instruments de paiement électronique n'a pas été complétée, il sera alors convenu que le paiement de factures au moyen d'instruments de paiement électronique ne sera pas accepté.

L'acceptation des instruments de paiement électronique ne sera pas considérée comme un critère d'évaluation.

3.1.3 Fluctuation du taux de change

[C3011T](#) (2013-11-06), Fluctuation du taux de change

3.1.4 Clauses du *Guide des CCUA*

Section III : Attestations

Les soumissionnaires doivent présenter les attestations et les renseignements supplémentaires exigés à la Partie 5.

PARTIE 4 – PROCÉDURES D'ÉVALUATION ET MÉTHODE DE SÉLECTION

4.1 Procédures d'évaluation

- a) Les soumissions seront évaluées par rapport à l'ensemble des exigences de la demande de soumissions, incluant les critères d'évaluation techniques et financiers.
- b) Une équipe d'évaluation composée de représentants du Canada évaluera les soumissions.
- c) Le Canada appliquera le Processus de conformité des soumissions en phases décrit ci-dessous.

4.1.1 Processus de conformité des soumissions en phases

4.1.1.1 Généralités

- a) Pour ce besoin, le Canada applique le Processus de conformité des soumissions en phases tel que décrit ci-dessous.
- b) Nonobstant tout examen par le Canada aux phases I ou II du Processus de conformité des soumissions en phases, les soumissionnaires sont et demeureront les seuls et uniques responsables de l'exactitude, de l'uniformité et de l'exhaustivité de leurs soumissions, et le Canada n'assume, en vertu de cet examen, aucune obligation ni de responsabilité envers les soumissionnaires de relever, en tout ou en partie, toute erreur ou toute omission, dans les soumissions ou en réponse à toute communication provenant d'un soumissionnaire.

LE SOUMISSIONNAIRE RECONNAÎT QUE LES EXAMENS LORS DES PHASES I ET II DU PRÉSENT PROCESSUS DE CONFORMITÉ DES SOUMISSIONS EN PHASES NE SONT QUE PRÉLIMINAIRES ET N'EMPÊCHENT PAS QU'UNE SOUMISSION SOIT NÉANMOINS JUGÉE NON RECEVABLE À LA PHASE III, ET CE, MÊME POUR LES EXIGENCES OBLIGATOIRES QUI ONT FAIT L'OBJET D'UN EXAMEN AUX PHASES I OU II, ET MÊME SI LA SOUMISSION AURAIT ÉTÉ JUGÉE RECEVABLE À UNE PHASE ANTÉRIEURE. LE CANADA PEUT DÉTERMINER À SA DISCRÉTION QU'UNE SOUMISSION NE RÉPOND PAS À UNE EXIGENCE OBLIGATOIRE À N'IMPORTE QUELLE DE CES PHASES. LE SOUMISSIONNAIRE RECONNAÎT ÉGALEMENT QUE MALGRÉ LE FAIT QU'IL AIT FOURNI UNE RÉPONSE À UN AVIS OU À UN RAPPORT D'ÉVALUATION DE LA CONFORMITÉ (REC) (TEL QUE CES TERMES SONT DÉFINIS PLUS BAS) QU'IL EST POSSIBLE QUE CETTE RÉPONSE NE SUFFISE PAS POUR QUE SA SOUMISSION SOIT JUGÉE CONFORME AUX AUTRES EXIGENCES OBLIGATOIRES.

- c) Sans préjudice à ses autres droits, le Canada aura le droit, à sa discrétion absolue, et sans obligation, d'exiger ou d'accepter en tout temps, avant ou après la date de clôture de la demande de soumissions, tout document ou élément matériel des soumissionnaires visant à clarifier la soumission ou à corriger des lacunes ou des erreurs dans la soumission qu'il ne juge pas importantes, par exemple toutes les questions de forme, les erreurs de calcul et l'oubli de confirmer le tout avec une signature ou en vérifiant la bonne réception. Cela ne limitera pas son droit d'exiger ou d'accepter tout autre information après la clôture de la demande de soumissions dans des cas où la demande de soumissions le permet expressément.

d) Le PCSP ne limite pas les droits du Canada en vertu du Guide des clauses et conditions uniformisées d'achat (CCUA) 2003 (27-04-2017) Instructions uniformisées – biens ou services – besoins concurrentiels, ni le droit du Canada de demander ou d'accepter toute information pendant la période de soumission ou après la clôture de cette dernière, lorsque la demande de soumissions confère expressément ce droit au Canada, ou dans les circonstances décrites au paragraphe (c).

e) Le Canada enverra un AVIS ou un REC selon la méthode de son choix et à sa discrétion absolue. Le soumissionnaire doit soumettre sa réponse par la méthode stipulée dans l'AVIS ou le REC. Les réponses sont réputées avoir été reçues par le Canada à la date et à l'heure qu'elles ont été livrées au Canada par la méthode indiquée dans l'AVIS ou le REC et à l'adresse qui y figure. Un courriel de réponse autorisé dans l'AVIS ou le REC est réputé reçu par le Canada à la date et à l'heure auxquelles il a été reçu dans la boîte de réception de l'adresse électronique indiquée dans l'AVIS ou le REC. Un AVIS, ou un REC, envoyé par le Canada au soumissionnaire à l'adresse fournie par celui-ci dans la soumission ou après l'envoi de celle-ci est réputé avoir été reçu par le soumissionnaire à la date à laquelle il a été envoyé par le Canada. Le Canada n'assume aucune responsabilité envers les soumissionnaires pour les soumissions retardataires, peu importe la cause.

4.1.1.2 Phase I: Soumission financière:

- a) Après la date et l'heure de clôture de cette demande de soumissions, le Canada examinera la soumission pour déterminer si elle comporte une soumission financière et si celle-ci contient toute l'information demandée par la demande de soumissions. L'examen par le Canada à la phase I se limitera à déterminer s'il y manque des informations exigées par la demande de soumissions à la soumission financière. Cet examen n'évaluera pas si la soumission financière répond à toute norme ou si elle est conforme à toutes les exigences de la demande.
- b) L'examen du Canada dans la phase I sera effectué par des fonctionnaires du ministère de Services Publics et Approvisionnement Canada.
- c) Si le Canada détermine, selon sa discrétion absolue, qu'il n'y a pas de soumission financière ou qu'il manque toutes les informations demandées dans la soumission financière, la soumission sera alors jugée non recevable et sera rejetée.
- d) Pour les soumissions autres que celles décrites au paragraphe (C), Canada enverra un avis écrit au soumissionnaire (« Avis ») identifiant où la soumission financière manque d'informations. Un soumissionnaire dont la soumission financière a été jugée recevable selon les exigences examinées lors de la phase I ne recevra pas d'Avis. De tels soumissionnaires n'auront pas le droit de soumettre de l'information supplémentaire relativement à leur soumission financière.
- e) Les soumissionnaires qui ont reçu un Avis bénéficieront d'un délai indiqué dans l'Avis (la « période de grâce ») pour redresser les points indiqués dans l'Avis en fournissant au Canada, par écrit, l'information supplémentaire ou une clarification en réponse à l'Avis. Les réponses reçues après la fin de la période de grâce ne seront pas prises en considération par le Canada sauf dans les circonstances et conditions stipulées expressément dans l'avis.
- f) Dans sa réponse à l'Avis, le soumissionnaire n'aura pas le droit de redresser que la partie de sa soumission financière qui est indiquée dans l'Avis. Par exemple, là où l'Avis indique que dans les cas où un élément a été laissé en blanc, seuls les informations manquantes pourront ainsi être ajoutées à la soumission financière, sauf que, dans les cas où l'ajout de ces informations entraînera nécessairement la modification d'autres renseignements sur les calculs qui ont déjà été présentés dans la soumission financière (p. ex. le calcul visant à déterminer le prix total), les rajustements nécessaires devront être mis en évidence par le soumissionnaire, et seuls ces rajustements pourront être effectués. Toutes les informations fournies doivent satisfaire aux exigences de la demande de soumissions.
- g) Toute autre modification apportée à la soumission financière soumise par le soumissionnaire sera considérée comme une nouvelle information et sera rejetée. Aucun changement ne sera autorisé à une

quelconque section de la soumission du soumissionnaire. L'information soumise conformément aux exigences de cette demande de soumissions en réponse à l'Avis remplacera, en intégralité, **uniquement** la partie de la soumission financière originale telle qu'autorisée ci-dessus, et sera utilisée pour le reste du Processus d'évaluation des soumissions.

- h) Le Canada déterminera si la soumission financière est recevable pour les exigences examinées à la phase I, en tenant compte de l'information supplémentaire ou de la clarification fournie par le soumissionnaire conformément à la présente section. Si la soumission financière n'est pas jugée recevable au regard des exigences examinées à la phase I à la satisfaction du Canada, la soumission financière sera jugée non recevable et rejetée.
- i) Seules les soumissions jugées recevables au regard des exigences examinées à la phase I à la satisfaction du Canada seront examinées à la phase II.

4.1.1.3 Phase II : Soumission technique

a) L'examen par le Canada au cours de la phase II se limitera à une évaluation de la soumission technique afin de vérifier si le soumissionnaire a respecté toutes les exigences obligatoires d'admissibilité. Cet examen n'évalue pas si la soumission technique répond à une norme ou répond à toutes les exigences de la soumission. Les exigences obligatoires d'admissibilité sont les critères techniques obligatoires tels qu'ainsi décrits dans la présente demande de soumissions comme faisant partie du Processus de conformité des soumissions en phases. Les critères techniques obligatoires qui ne sont pas identifiés dans la demande de soumissions comme faisant partie du Processus de conformité des soumissions en phases ne seront pas évalués avant la phase III.

b) Le Canada enverra un avis écrit au soumissionnaire (un rapport d'évaluation de la conformité [REC]) précisant les exigences obligatoires d'admissibilité que la soumission n'a pas respectée. Un soumissionnaire dont la soumission a été jugée recevable au regard des exigences examinées au cours de la phase II recevra un REC qui précisera que sa soumission a été jugée recevable au regard des exigences examinées au cours de la phase II. Le soumissionnaire en question ne sera pas autorisé à soumettre des informations supplémentaires en réponse au REC.

c) Le soumissionnaire disposera de la période de temps précisée dans le REC (« période de grâce ») pour remédier à l'omission de répondre à l'une ou l'autre des exigences obligatoires d'admissibilité inscrites dans le REC en fournissant au Canada, par écrit, des informations supplémentaires ou des clarifications en réponse au REC. Les réponses reçues après la fin de la période de grâce ne seront pas prises en considération par le Canada sauf, dans les circonstances et conditions expressément prévues par le REC.

d) La réponse du soumissionnaire doit adresser uniquement les exigences obligatoires d'admissibilité énumérées dans le rapport d'évaluation de conformité (REC) et considérées comme non accomplies, et doit inclure uniquement les renseignements nécessaires pour ainsi se conformer aux exigences. Toute information supplémentaire fournie par le soumissionnaire qui n'est pas requise pour se conformer aux exigences ne sera pas prise en considération par le Canada, à moins qu'elle n'ait un impact sur d'autres parties de la soumission, en tel cas ces changements par effet domino seront soulignés mais en aucun cas ces changements ne doivent porter sur le ou les prix.

e) La réponse du soumissionnaire au REC devra indiquer dans chaque cas l'exigence obligatoire d'admissibilité du REC à laquelle elle répond, notamment son indication dans la section correspondante de la soumission initiale, la formulation de la modification proposée pour cette section, ainsi que la formulation et l'endroit dans la soumission de toute autre modification en conséquence. Pour chaque modification en conséquence, le soumissionnaire doit justifier pourquoi il s'agit d'une conséquence modificatrice? Il n'incombe pas au Canada d'agir comme réviseur de la soumission du soumissionnaire; au contraire, il incombe au soumissionnaire de le faire en assumant les conséquences. Toutes les informations fournies doivent satisfaire aux exigences de la demande de soumissions.

f) Tout changement apporté à la soumission par le soumissionnaire en dehors de ce qui est demandé, sera considéré comme étant de l'information nouvelle et ne sera pas prise en considération. L'information soumise selon les exigences de cette demande de soumissions en réponse au REC remplacera, intégralement et **uniquement** la partie de la soumission originale telle qu'elle est autorisée dans cette section.

g) Les informations supplémentaires soumises pendant la phase II et permises par cette section seront considérées comme faisant partie de la soumission et seront prises en compte par le Canada dans l'évaluation de la soumission lors de la phase II que pour déterminer si la soumission respecte les exigences obligatoires admissibles. Celles-ci ne seront utilisées à aucune autre phase de l'évaluation pour augmenter ou diminuer les notes que la soumission originale pourrait obtenir sans les avantages de telles informations additionnelles. Par exemple, un critère obligatoire admissible qui exige l'obtention d'un nombre minimum de points pour être considéré conforme sera évalué à la phase II afin de déterminer si cette note minimum obligatoire aurait été obtenue si le soumissionnaire n'avait pas soumis les renseignements supplémentaires en réponse au REC. Dans ce cas, la soumission sera considérée comme étant conforme par rapport à ce critère obligatoire admissible, et les renseignements supplémentaires soumis par le soumissionnaire lieront le soumissionnaire dans le cadre de sa soumission, mais la note originale du soumissionnaire, qui était inférieure à la note minimum obligatoire pour ce critère obligatoire admissible, ne changera pas, et c'est cette note originale qui sera utilisée pour calculer les notes pour la soumission.

h) Le Canada déterminera si la soumission est recevable pour les exigences examinées à la phase II, en tenant compte de l'information supplémentaire ou de la clarification fournie par le soumissionnaire conformément à la présente section. Si la soumission n'est pas jugée recevable selon des exigences examinées à la phase II à la satisfaction du Canada, la soumission financière sera jugée non recevable et rejetée.

i) Uniquement les soumissions jugées recevables selon les exigences examinées à la phase II et à la satisfaction du Canada seront ensuite évaluées à la phase III.

4.1.1.4 Phase III : Évaluation finale de la soumission

a) À la phase III, le Canada complétera l'évaluation de toutes les soumissions jugées recevables selon les exigences examinées à la phase II. Les soumissions seront évaluées par rapport à l'ensemble des exigences de la demande de soumissions, y compris les exigences d'évaluation technique et financière.

b) Une soumission est non recevable et sera rejetée si elle ne respecte pas toutes les exigences d'évaluation obligatoires de la demande de soumissions.

4.1.2 Évaluation technique

4.1.2.1 Critères techniques obligatoires

Le Processus de conformité des soumissions en phases s'appliquera à tous les exigences techniques obligatoires.

4.1.1.2 Critères techniques obligatoires

Critères techniques obligatoires : Chaque soumission fera l'objet d'un examen pour en déterminer la conformité aux critères techniques obligatoires. Les soumissions qui ne répondent pas aux exigences obligatoires seront jugées irrecevables et seront rejetées d'emblée.

TPSGC se réserve le droit de vérifier l'exhaustivité et l'exactitude de l'information et de vérifier si les clients cités en référence sont satisfaits des services offerts. L'État pourra vérifier les preuves fournies par le soumissionnaire. Si le soumissionnaire ne fournit pas les pièces justificatives exigées, si les

renseignements ne peuvent pas être vérifiés ou si le service a été jugé non satisfaisant, la proposition du soumissionnaire sera considérée comme non conforme et rejetée. Si le soumissionnaire fournit un plus grand nombre de références que le nombre demandé dans le critère ci-dessus, seules les premières références, jusqu'à concurrence du nombre demandé, seront évaluées.

4.1.2.1 Critères techniques obligatoires

Le Processus de conformité des soumissions en phases s'appliquera à tous les exigences techniques obligatoires.

Critères techniques obligatoires

Critères techniques obligatoires : Chaque soumission fera l'objet d'un examen pour en déterminer la conformité aux critères techniques obligatoires. Les soumissions qui ne répondent pas aux exigences obligatoires seront jugées irrecevables et seront rejetées d'emblée.

Critère technique obligatoire	
CTO1	Au moment de la présentation de la soumission, l'entrepreneur doit fournir une preuve de la validité de son permis accordé par le Comité canadien de sûreté nucléaire (CCSN). Le permis doit être valide pour la durée du contrat.
CTO2	L'entrepreneur doit démontrer, en faisant référence à au moins deux projets ayant exigé l'installation/la désinstallation de sources de rayonnement gamma scellées de catégorie 1 ou de catégorie 2 dans de l'équipement ou des appareils (réf : Guide de sécurité de l'Agence internationale de l'énergie atomique [AIEA], RS-G-1.9, 2005). Le soumissionnaire doit remplir le tableau qui suit afin de prouver qu'il possède l'expérience requise.

Nom de l'organisation ou de l'entreprise cliente	Projet en référence n° 1 : _____	Projet en référence n° 2 : _____
Nom et titre de la personne-ressource du client qui peut confirmer l'information présentée dans la proposition	Nom : _____ Titre : _____	Nom : _____ Titre : _____
Numéro de téléphone et adresse courriel de la personne-ressource du client	Numéro de téléphone : _____ Courriel : _____	Numéro de téléphone : _____ Courriel : _____
Période d'exécution du projet (année-mois-jour)	Date de début : _____ (année/mois/jour) Date de fin : _____ (année/mois/jour)	Date de début : _____ (année/mois/jour) Date de fin : _____ (année/mois/jour)
Portée des services offerts (utilisez des feuilles séparées si vous manquez d'espace)	_____ _____ _____ _____ _____ _____ _____	_____ _____ _____ _____ _____ _____ _____

4.1.2.2 Critères techniques cotés – maximum de 12 points; note de passage globale minimale = 1

Critères techniques cotés par points				Pointage maximum
CTC1	Démontrer de l'expérience dans l'installation/la désinstallation de sources scellées de rayonnement gamma de catégorie 1 dans de l'équipement /des appareils (réf : Guide de sécurité de AIEA RS-G-1.9, 2005) en faisant référence à 1 ou plus projets récemment terminés : 1-2 appareils – 2 points 3-4 appareils – 4 points 5+ appareils ou plus – 6 points			6
Nom de l'organisation ou de l'entreprise cliente	Projet en référence n° 1 : _____	Projet en référence n° 2 : _____	Projet en référence n° 3 : _____	
Nom et titre de la personne-ressource du client qui peut confirmer l'information présentée dans la proposition	Nom : _____ Titre : _____	Nom : _____ Titre : _____	Nom : _____ Titre : _____	
Numéro de téléphone et adresse courriel de la personne-ressource du client	Numéro de téléphone : _____ Courriel : _____	Numéro de téléphone : _____ Courriel : _____	Numéro de téléphone : _____ Courriel : _____	
Période d'exécution du projet (année-mois-jour)	Date de début : _____(année/mois/jour) Date de fin : _____(année/mois/jour)	Date de début : _____(année/mois/jour) Date de fin : _____(année/mois/jour)	Date de début : _____(année/mois/jour) Date de fin : _____(année/mois/jour)	
Nombre d'appareils	_____	_____	_____	
CTC2	Démontrer de l'expérience dans l'installation/la désinstallation de sources scellées de rayonnement gamma de catégorie 2 dans de l'équipement /des appareils (réf : Guide de sécurité de AIEA RS-G-1.9, 2005) en faisant référence à 1 ou plus projets récemment terminés : 1-2 appareils – 2 points 3-4 appareils – 4 points 5+ appareils ou plus – 6 points			6
Nom de l'organisation ou de l'entreprise cliente	Projet en référence n° 1 : _____	Projet en référence n° 2 : _____	Projet en référence n° 3 : _____	

Nom et titre de la personne-ressource du client qui peut confirmer l'information présentée dans la proposition	Nom : _____ Titre : _____	Nom : _____ Titre : _____	Nom : _____ Titre : _____
Numéro de téléphone et adresse courriel de la personne-ressource du client	Numéro de téléphone : _____ Courriel : _____	Numéro de téléphone : _____ Courriel : _____	Numéro de téléphone : _____ Courriel : _____
Période d'exécution du projet (année-mois-jour)	Date de début : _____(année/mois/jour) Date de fin : _____(année/mois/jour)	Date de début : _____(année/mois/jour) Date de fin : _____(année/mois/jour)	Date de début : _____(année/mois/jour) Date de fin : _____(année/mois/jour)
Nombre d'appareils	_____	_____	_____

4.2 Méthode de sélection

4.2.1 Clause du *Guide des CUA* [A0027T](#), Méthode de sélection – note combinée la plus haute sur le plan du mérite technique et du prix

1. Pour être déclarée recevable, une soumission doit :
 - a. respecter toutes les exigences de la demande de soumissions; et
 - b. satisfaire à tous les critères obligatoires; et
 - c. obtenir le nombre minimal de **1 point** exigés pour l'ensemble des critères d'évaluation techniques cotés.
 L'échelle de cotation compte **12 points**.
2. Les soumissions qui ne répondent pas aux exigences (choisir « a) ou b) ou c) » seront déclarées non recevables.
3. La sélection sera faite en fonction du meilleur résultat global sur le plan du mérite technique et du prix. Une proportion de **30%** sera accordée au mérite technique et une proportion de **70 %** (inscrire le pourcentage pour le prix) sera accordée au prix.
4. Afin de déterminer la note pour le mérite technique, la note technique globale de chaque soumission recevable sera calculée comme suit : le nombre total de points obtenus sera divisé par le nombre total de points pouvant être accordés, puis multiplié par **30%**.
5. Afin de déterminer la note pour le prix, chaque soumission recevable sera évaluée proportionnellement au prix évalué le plus bas et selon le ratio de **70%**.
6. Pour chaque soumission recevable, la cotation du mérite technique et la cotation du prix seront ajoutées pour déterminer la note combinée.

7. La soumission recevable ayant obtenu le plus de points ou celle ayant le prix évalué le plus bas ne sera pas nécessairement choisie. La soumission recevable qui obtiendra la note combinée la plus élevée pour le mérite technique et le prix sera recommandée pour l'attribution du contrat.

Le tableau ci-dessous présente un exemple où les trois soumissions sont recevables et où la sélection de l'entrepreneur se fait en fonction d'un ratio de 60/40 à l'égard du mérite technique et du prix, respectivement. Le nombre total de points pouvant être accordé est de 135, et le prix évalué le plus bas est de 45 000,00 \$ (45).

Méthode de sélection - Note combinée la plus haute sur le plan du mérite technique (60%) et du prix (40%)

	Soumissionnaire 1	Soumissionnaire 2	Soumissionnaire 3
Note technique globale	115/135	89/135	92/135
Prix évalué de la soumission	55 000,00 \$	50 000,00 \$	45 000,00 \$
Calculs			
Note pour le mérite technique	$115/135 \times 60 = 51.11$	$89/135 \times 60 = 39.56$	$92/135 \times 60 = 40.89$
Note pour le prix	$45/55 \times 40 = 32.73$	$45/50 \times 40 = 36.00$	$45/45 \times 40 = 40.00$
Note combinée	83,84	75,56	80,89
Évaluation globale	1 ^{er}	3 ^e	2 ^e

PARTIE 5 – ATTESTATIONS ET RENSEIGNEMENTS SUPPLÉMENTAIRES

Les soumissionnaires doivent fournir les attestations et les renseignements supplémentaires exigés pour qu'un contrat leur soit attribué.

Les attestations que les soumissionnaires remettent au Canada peuvent faire l'objet d'une vérification à tout moment par le Canada. À moins d'indication contraire, le Canada déclarera une soumission non recevable, ou à un manquement de la part de l'entrepreneur s'il est établi qu'une attestation du soumissionnaire est fausse, sciemment ou non, que ce soit pendant la période d'évaluation des soumissions, ou pendant la durée du contrat.

L'autorité contractante aura le droit de demander des renseignements supplémentaires pour vérifier les attestations du soumissionnaire. À défaut de répondre et de coopérer à toute demande ou exigence imposée par l'autorité contractante, la soumission sera déclarée non recevable, ou constituera un manquement aux termes du contrat.

5.1 Attestations exigées avec la soumission

Les soumissionnaires doivent fournir les attestations suivantes dûment remplies avec leur soumission.

5.1.1 Dispositions relatives à l'intégrité - déclaration de condamnation à une infraction

Conformément aux dispositions relatives à l'intégrité des instructions uniformisées, tous les soumissionnaires doivent présenter avec leur soumission, **s'il y a lieu**, le formulaire de déclaration d'intégrité disponible sur le site Web [Intégrité – Formulaire de déclaration](http://www.tpsgc-pwgsc.gc.ca/ci-if/declaration-fra.html) (<http://www.tpsgc-pwgsc.gc.ca/ci-if/declaration-fra.html>), afin que leur soumission ne soit pas rejetée du processus d'approvisionnement.

5.2 Attestations préalables à l'attribution du contrat et renseignements supplémentaires

Les attestations et les renseignements supplémentaires énumérés ci-dessous devraient être remplis et fournis avec la soumission mais ils peuvent être fournis plus tard. Si l'une de ces attestations ou renseignements supplémentaires ne sont pas remplis et fournis tel que demandé, l'autorité contractante informera le soumissionnaire du délai à l'intérieur duquel les renseignements doivent être fournis. À défaut de fournir les attestations ou les renseignements supplémentaires énumérés ci-dessous dans le délai prévu, la soumission sera déclarée non recevable.

5.2.1 Dispositions relatives à l'intégrité – documentation exigée

Conformément à l'article intitulé Renseignements à fournir lors d'une soumission, de la passation d'un contrat ou de la conclusion d'un accord immobilier de la [Politique d'inadmissibilité et de suspension](http://www.tpsgc-pwgsc.gc.ca/ci-if/politique-policy-fra.html) (<http://www.tpsgc-pwgsc.gc.ca/ci-if/politique-policy-fra.html>), le soumissionnaire doit présenter la documentation exigée, s'il y a lieu, afin que sa soumission ne soit pas rejetée du processus d'approvisionnement.

5.2.2 Programme de contrats fédéraux pour l'équité en matière d'emploi - Attestation de soumission

En présentant une soumission, le soumissionnaire atteste que le soumissionnaire, et tout membre de la coentreprise si le soumissionnaire est une coentreprise, n'est pas nommé dans la liste des « soumissionnaires à admissibilité limitée du PCF » du Programme de contrats fédéraux (PCF) pour l'équité en matière d'emploi disponible au bas de la page du site Web [d'Emploi et Développement social Canada \(EDSC\) – Travail](https://www.canada.ca/fr/emploi-developpement-social/programmes/equite-emploi/programme-contrats-federaux.html#s4) (<https://www.canada.ca/fr/emploi-developpement-social/programmes/equite-emploi/programme-contrats-federaux.html#s4>).

Le Canada aura le droit de déclarer une soumission non recevable si le soumissionnaire, ou tout membre de la coentreprise si le soumissionnaire est une coentreprise, figure dans la liste des « soumissionnaires à admissibilité limitée du PCF » au moment de l'attribution du contrat.

Le Canada aura aussi le droit de résilier le contrat pour manquement si l'entrepreneur, ou tout membre de la coentreprise si l'entrepreneur est une coentreprise, figure dans la liste des « [soumissionnaires à admissibilité limitée du PCF](#) » pendant la durée du contrat.

Le soumissionnaire doit fournir à l'autorité contractante l'annexe intitulée Programme de contrats fédéraux pour l'équité en matière d'emploi – Attestation remplie avant l'attribution du contrat. Si le soumissionnaire est une coentreprise, il doit fournir à l'autorité contractante l'annexe Programme de contrats fédéraux pour l'équité en matière d'emploi - Attestation remplie pour chaque membre de la coentreprise.

PARTIE 6 – CLAUSES DU CONTRAT SUBSÉQUENT

Les clauses et conditions suivantes s'appliquent à tout contrat subséquent découlant de la demande de soumissions et en font partie intégrante.

6.1 Énoncé des travaux

L'entrepreneur doit exécuter les travaux conformément à l'énoncé des travaux qui se trouve à l'annexe «A».

6.2 Clauses et conditions uniformisées

Toutes les clauses et conditions identifiées dans le contrat par un numéro, une date et un titre sont reproduites dans le [Guide des clauses et conditions uniformisées d'achat](https://achatsetventes.gc.ca/politiques-et-lignes-directrices/guide-des-clauses-et-conditions-uniformisees-d-achat) (<https://achatsetventes.gc.ca/politiques-et-lignes-directrices/guide-des-clauses-et-conditions-uniformisees-d-achat>) publié par Travaux publics et Services gouvernementaux Canada.

6.2.1 Conditions générales

[2035](#) (2018-06-21), Conditions générales - besoins plus complexes de services, s'appliquent au contrat et en font partie intégrante.

6.3 Durée du contrat

6.3.1 Période du contrat

La période du contrat est à partir de la date du contrat jusqu'au _____ inclusivement.

6.4 Responsables

6.4.1 Autorité contractante

L'autorité contractante pour le contrat est:

Nom : François Rosso

Titre : Agent des approvisionnements

Travaux publics et Services gouvernementaux Canada

Direction générale des approvisionnements

Direction : Direction de l'attribution des marchés immobiliers

Téléphone : 613-297-1315

Courriel : francois.rosso@tpsgc-pwgsc.gc.ca

L'autorité contractante est responsable de la gestion du contrat, et toute modification doit être autorisée par écrit par l'autorité contractante. L'entrepreneur ne doit pas effectuer de travaux dépassant la portée du contrat ou des travaux qui n'y sont pas prévus, suite à des demandes ou instructions verbales ou écrites de toute personne autre que l'autorité contractante.

6.4.2 Chargé de projet

Le chargé de projet pour le contrat est : *(à déterminer avant l'attribution du contrat)*

Nom : _____

Titre : _____

Organisation : _____

Adresse : _____

Téléphone : ____ - ____ - _____

Télécopieur : ____ - ____ - _____

Courriel : _____

Le chargé de projet représente le ministère ou l'organisme pour lequel les travaux sont exécutés dans le cadre du contrat. Il est responsable de toutes les questions liées au contenu technique des travaux prévus dans le contrat. On peut discuter des questions techniques avec le chargé de projet; cependant, celui-ci ne peut pas autoriser les changements à apporter à l'énoncé des travaux. De tels changements peuvent être effectués uniquement au moyen d'une modification au contrat émise par l'autorité contractante.

6.4.3 Représentant de l'entrepreneur

Nom : _____

Titre : _____

Téléphone : ____ - ____ - _____

Courriel : _____

6.5 Divulcation proactive de marchés conclus avec d'anciens fonctionnaires

(supprimer avant l'attribution du contrat si non applicable)

En fournissant de l'information sur son statut en tant qu'ancien fonctionnaire touchant une pension en vertu de la [Loi sur la pension de la fonction publique](#) (LPFP), l'entrepreneur a accepté que cette information soit publiée sur les sites Web des ministères, dans le cadre des rapports de divulgation proactive des marchés, et ce, conformément à l'[Avis sur la Politique des marchés : 2012-2](#) du Secrétariat du Conseil du Trésor du Canada.

6.6 Paiement

6.6.1 Base de paiement

À condition de remplir de façon satisfaisante toutes ses obligations en vertu du contrat, l'entrepreneur sera payé un (des) prix de lot ferme(s) « précisé(s) dans « l'annexe B », selon un montant total de _____ \$ (*insérer le montant au moment de l'attribution du contrat*). Les droits de douane *sont inclus* et les taxes applicables sont en sus.

Le Canada ne paiera pas l'entrepreneur pour tout changement à la conception, toute modification ou interprétation des travaux, à moins que ces changements à la conception, ces modifications ou ces interprétations n'aient été approuvés par écrit par l'autorité contractante avant d'être intégrés aux travaux.

6.6.2 Modalités de paiement

Clause du *Guide des CCUA* [H1000C](#) (2008-05-12) - Paiement unique

6.6.3 Paiement électronique de factures – contrat

L'entrepreneur accepte d'être payé au moyen de l'un des instruments de paiement électronique suivants :

- a. Carte d'achat Visa;
- b. Carte d'achat MasterCard;
- c. Dépôt direct (national et international);
- d. Échange de données informatisées (EDI);
- e. Virement télégraphique (international seulement);
- f. Système de transfert de paiements de grande valeur (plus de 25 M\$)

6.7 Instructions relatives à la facturation

1. L'entrepreneur doit soumettre ses factures conformément à l'article intitulé « Présentation des factures » des conditions générales. Les factures ne doivent pas être soumises avant que tous les travaux identifiés sur la facture soient complétés.
2. Les factures doivent être distribuées comme suit :
 - a. L'original et un (1) exemplaire doivent être envoyés à l'adresse suivante pour attestation et paiement.
Recherche et développement pour la défense Canada – Centre de recherche d'Ottawa
3701, avenue Carling, Ottawa (Ontario)

6.8 Attestations et renseignements supplémentaires

6.8.1 Conformité

À moins d'indication contraire, le respect continu des attestations fournies par l'entrepreneur avec sa soumission ou préalablement à l'attribution du contrat, ainsi que la coopération constante quant aux renseignements supplémentaires, sont des conditions du contrat et leur non-respect constituera un manquement de la part de l'entrepreneur. Les attestations pourront faire l'objet de vérifications par le Canada pendant toute la durée du contrat.

6.8.2 Programme de contrats fédéraux pour l'équité en matière d'emploi - Manquement de la part de l'entrepreneur

Lorsqu'un Accord pour la mise en oeuvre de l'équité en matière d'emploi a été conclu avec Emploi et Développement social Canada (EDSC) – Travail, l'entrepreneur reconnaît et s'engage, à ce que cet accord demeure valide pendant toute la durée du contrat. Si l'Accord pour la mise en oeuvre de l'équité en matière d'emploi devient invalide, le nom de l'entrepreneur sera ajouté à la liste des « soumissionnaires à admissibilité limitée du PCF ». L'imposition d'une telle sanction par EDSC fera en sorte que l'entrepreneur sera considéré non conforme aux modalités du contrat.

6.9 Lois applicables

Le contrat doit être interprété et régi selon les lois en vigueur Ontario (et les relations entre les parties seront déterminées par ces lois).

6.10 Ordre de priorité des documents

En cas d'incompatibilité entre le libellé des textes énumérés dans la liste, c'est le libellé du document qui apparaît en premier sur la liste qui l'emporte sur celui de tout autre document qui figure plus bas sur la liste.

- a) les articles de la convention;
- b) les conditions générales - 2035 (2018-06-21), Conditions générales - besoins plus complexes de services, s'appliquent au contrat et en font partie intégrante;
- c) l'Annexe « A », Énoncé des travaux;
- d) l'Annexe « B », Base de paiement;
- e) l'Annexe « C », Exigences en matière d'assurance;
- f) la soumission de l'entrepreneur datée du _____, (*inscrire la date de la soumission*) (*si la soumission a été clarifiée ou modifiée, insérer au moment de l'attribution du contrat : « clarifiée le _____ « ou » modifiée le _____ « et inscrire la ou les dates des clarifications ou modifications*).

6.11 Ressortissants étrangers (entrepreneur canadien OU entrepreneur étranger)

(supprimer avant l'attribution du contrat si non applicable)

Clause du *Guide des CCUA* [A2000C](#) 2006-06-16 Ressortissants étrangers (entrepreneur canadien)
OU

Clause du *Guide des CCUA* [A2001C](#) 2006-06-16, Ressortissants étrangers (entrepreneur étranger)

6.12 Exigences en matière d'assurance

L'entrepreneur doit respecter les exigences en matière d'assurance prévues à l'annexe D.

L'entrepreneur doit maintenir la couverture d'assurance exigée pendant toute la durée du contrat. Le respect des exigences en matière d'assurance ne dégage pas l'entrepreneur de sa responsabilité en vertu du contrat, ni ne la diminue.

L'entrepreneur est responsable de décider si une assurance supplémentaire est nécessaire pour remplir ses obligations en vertu du contrat et pour se conformer aux lois applicables. Toute assurance supplémentaire souscrite est à la charge de l'entrepreneur ainsi que pour son bénéfice et sa protection.

L'entrepreneur doit faire parvenir à l'autorité contractante, dans les dix (10) jours suivant la date d'attribution du contrat, un certificat d'assurance montrant la couverture d'assurance et confirmant que la police d'assurance conforme aux exigences est en vigueur. Pour les soumissionnaires établis au Canada, l'assurance doit être souscrite auprès d'un assureur autorisé à faire affaire au Canada, cependant, pour les soumissionnaires établis à l'étranger, la couverture d'assurance doit être prise avec un assureur détenant une cote A.M. Best d'au moins « A- ». L'entrepreneur doit, à la demande de l'autorité contractante, transmettre au Canada une copie certifiée de toutes les polices d'assurance applicables.

Annexe A - révisé 001 (18 nov 2019)
ÉNONCÉ DES TRAVAUX (EDT)
ENLÈVEMENT ET ÉLIMINATION D'IRRADIATEURS
W7714-207067

1. TITRE

ENLÈVEMENT ET ÉLIMINATION D'IRRADIATEURS GAMMACELL 150c, UDM1, UDM 1A, GRM 750

2. CONTEXTE

Le Centre de recherche de Recherche et développement pour la défense Canada (RDDC) à Ottawa possède quatre irradiateurs; GAMMACELL 150c, UDM1, UDM 1A, GRM 750. RDDC souhaite les faire enlever et éliminer, y compris leurs matières radioactives respectives. GAMMACELL 150c, UDM1 et UDM 1A contiennent chacun le radio-isotope cobalt-60, tandis que GRM 750 contient du césium 137. Bien qu'ils ne conviennent plus à leur usage initial, les matériaux radioactifs sont toujours dangereux.

3. BESOIN

Fournir l'ensemble du matériel, de l'équipement (y compris les chariots élévateurs et les opérateurs de ces derniers), de la main-d'œuvre et de la supervision nécessaires pour enlever et éliminer quatre irradiateurs : GAMMACELL 150c, UDM1, UDM 1A, GRM 750 et leurs matières radioactives respectives conformément à la *Loi sur la sûreté et la réglementation nucléaires* et son règlement, au ministère de la Défense nationale, RDDC, Centre de recherche d'Ottawa, situé au 3701, avenue Carling, immeubles 29A, 5B, Ottawa (Ontario), K1A 0Z4, Canada.

Tout entrepreneur doit être accrédité en vertu de la *Loi sur la sûreté et la réglementation nucléaires* et ses règlements connexes pour enlever et éliminer ces quatre irradiateurs : GAMMACELL 150c, UDM1, UDM 1A et GRM 750.

4. ACRONYMES ET SIGLES

AIEA – Agence Internationale de L'Energie Atomique
RDDC – Recherche et développement pour la Défense Canada
EDT – Énoncé des travaux
RT – Responsable technique
CCSN – Commission canadienne de sûreté nucléaire
LSRN – *Loi sur la sûreté et la réglementation nucléaires*
RT – Responsable technique
LTMD – *Loi sur le transport des marchandises dangereuses*
MA - Matières radioactives

5. TÂCHES

- 5.1 L'entrepreneur doit éliminer quatre irradiateurs (GAMMACELL 150c, UDM1, UDM 1A, GRM 750), y compris leurs matières radioactives (MA) respectives, conformément à la *Loi sur la sûreté et la réglementation nucléaires* et aux règlements connexes. Chaque irradiateur GAMMACELL 150c, UDM1 et UDM 1A contient le radio-isotope cobalt-60, tandis que le GRM 750 contient du césium 137. L'élimination doit être terminée au plus tard six (6) mois après l'attribution du contrat.
- 5.2 L'entrepreneur doit préparer et fournir un plan de radioprotection pour l'élimination des quatre (4) irradiateurs et de leurs matières radioactives respectives. Au moins une visite sur place sera nécessaire pour permettre la préparation du plan. Le plan doit au moins comprendre les éléments suivants :
- a) Équipement de protection individuel à utiliser pendant l'exécution du contrat.
 - b) Plan de dosimétrie pour toutes les étapes du contrat.

Annexe A - révisé 001 (18 nov 2019)
ÉNONCÉ DES TRAVAUX (EDT)
ENLÈVEMENT ET ÉLIMINATION D'IRRADIATEURS
W7714-207067

- c) Plan indiquant avec précision comment chaque irradiateur sera démantelé et transporté de son emplacement actuel jusqu'au véhicule de transport, et comment il sera transporté jusqu'à sa destination finale.
 - d) Tout document d'expédition ou de transport requis à l'appui de ce plan, y compris les détails concernant l'emballage sécuritaire, la façon dont chaque irradiateur sera retiré du bâtiment, la façon dont le personnel local et l'infrastructure seront protégés et la façon dont les irradiateurs seront chargés dans le véhicule de transport.
- 5.3 L'entrepreneur doit éliminer chaque source de matières radioactives conformément aux exigences d'emballage de type B (U) ou de type A, selon le cas pour chaque source définie par la CCSN.
- 5.4 Après l'approbation des tâches 5.2 et 5.3 par le responsable technique (RT), l'entrepreneur doit enlever et éliminer les quatre irradiateurs, y compris les matières radioactives qu'ils contiennent, conformément à la *Loi sur la sûreté et la réglementation nucléaires* et ses règlements connexes.
- 5.5 L'entrepreneur doit fournir au RT un rapport final indiquant les dates auxquelles chacun des quatre irradiateurs a été transféré hors de la propriété du MDN.

6. PRODUITS LIVRABLES

Numéro	Référence de la tâche	Description des produits livrables	Quantité et format	Date de livraison
6.1	5.1	Les attestations d'emballage de l'AIEA/la CCSN démontrant le respect des règlements établis dans la <i>Loi canadienne sur la sûreté et la réglementation nucléaires</i> .	1 exemplaire en format PDF	Un mois après l'attribution du contrat
6.2	5.2	Plan de radioprotection Le plan de radioprotection sera examiné par le MDN et des modifications pourront être demandées par le MDN, au besoin.	1 exemplaire en format PDF	3 mois après l'attribution du contrat
6.3	5.5	Rapport final	1 exemplaire en format Word	Deux mois après l'achèvement de la tâche 5.3

7. LANGUE DE TRAVAIL

Anglais.

8. DÉPLACEMENTS

Lorsque des déplacements sont requis, l'entrepreneur est responsable de s'occuper de tous les déplacements requis pour l'exécution des travaux, et ce, sans frais supplémentaires à ceux prévus au contrat.

Annexe A - révisé 001 (18 nov 2019)
ÉNONCÉ DES TRAVAUX (EDT)
ENLÈVEMENT ET ÉLIMINATION D'IRRADIATEURS
W7714-207067

9. RÉUNIONS

On prévoit qu'il faudra tenir deux réunions sur le campus de la baie Shirleys de RDDC, au 3701, avenue Carling.

10. MATÉRIEL FOURNI PAR LE GOUVERNEMENT (MFG)

GSM 1 : Copies de la documentation disponible pour les GC150c, UDM1, UDM 1A, GRM 750, au besoin.
Quantité : 1

GSM 2 : Personnel chargé de surveiller la radioprotection.
Quantité : 1

GSM 3 : Surveillance radiologique du site et de l'équipement après l'enlèvement des irradiateurs.
Quantité : 1

GSM 4 : Surveillance de la sécurité générale quant aux travaux effectués.
Quantité : 1

11. CONTRAINTES

Les sources sont situées dans des endroits où l'espace et l'accessibilité sont limités.

12. SÉCURITÉ

Tous les travaux sont non classifiés et l'entrepreneur n'aura accès à aucun renseignement classifié. Il incombe à l'entrepreneur d'établir et de fournir suffisamment de ressources ayant fait l'objet d'une enquête de sécurité pour effectuer les travaux.

Annexe B

Méthode de paiement

Le soumissionnaire doit proposer un prix de lot ferme tout compris. Prix tout compris fermes, incluant l'ensemble du matériel, de l'équipement (y compris les chariots élévateurs et les opérateurs de ces derniers), de la main-d'œuvre, de la supervision et des déplacements nécessaires; et des autres coûts d'exploitation indiqués à l'annexe A, Énoncé des travaux, en dollars canadiens. Les taxes applicables sont en sus.

Période ferme (environ six mois)	Montant du contrat ferme
Prix de lot	\$

ANNEXE « C »
EXIGENCES EN MATIÈRE D'ASSURANCE

Assurance de responsabilité civile commerciale

1. L'entrepreneur doit souscrire et maintenir pendant toute la durée du contrat une police d'assurance responsabilité civile commerciale d'un montant équivalant à celui habituellement fixé pour un contrat de cette nature; toutefois, la limite de responsabilité ne doit pas être inférieure à **2 000 000 \$** par accident ou par incident et suivant le total annuel.
2. La police d'assurance responsabilité civile commerciale doit comprendre les éléments suivants :
 - a. Assuré additionnel : Le Canada est désigné comme assuré additionnel, mais seulement en ce qui concerne les responsabilités qui peuvent découler de l'exécution du contrat par l'entrepreneur. L'intérêt du Canada devrait se lire comme suit : Le Canada, représenté par Travaux publics et Services gouvernementaux Canada.
 - b. Blessures corporelles et dommages matériels causés à des tiers découlant des activités de l'entrepreneur.
 - c. Produits et activités complétées : Couverture pour les blessures corporelles et dommages matériels découlant de biens ou de produits fabriqués, vendus, manipulés ou distribués par l'entrepreneur, ou découlant des activités complétées par l'entrepreneur.
 - d. Préjudice personnel : Sans s'y limiter, la couverture doit comprendre la violation de la vie privée, la diffamation verbale ou écrite, l'arrestation illégale, la détention ou l'incarcération et la diffamation.
 - e. Responsabilité réciproque/Séparation des assurés : Sans augmenter la limite de responsabilité, la police doit couvrir toutes les parties assurées dans la pleine mesure de la couverture prévue. De plus, la police doit s'appliquer à chaque assuré de la même manière et dans la même mesure que si une police distincte avait été émise à chacun d'eux.
 - f. Responsabilité contractuelle générale : La police doit, sur une base générale ou par renvoi explicite au contrat, couvrir les obligations assumées en ce qui concerne les dispositions contractuelles.
 - g. Les employés et (s'il y a lieu) les bénévoles doivent être désignés comme assurés additionnels.
 - h. Responsabilité de l'employeur (ou confirmation que tous les employés sont protégés par la Commission de la sécurité professionnelle et de l'assurance contre les accidents du travail (CSPAAT) ou par un programme semblable).
 - i. Formule étendue d'assurance contre les dommages, comprenant les activités complétées : Couvre les dommages matériels de manière à inclure certains sinistres qui seraient autrement exclus en vertu de la clause d'exclusion usuelle de garde, de contrôle ou de responsabilité faisant partie d'une police d'assurance type.

- j. Avis d'annulation : L'entrepreneur fournira à l'autorité contractante un avis écrit de trente (30) jours avant l'annulation de la police ou tout autre changement à la police d'assurance.
- k. S'il s'agit d'une police sur la base des réclamations, la couverture doit être valide pour une période minimale de douze (12) mois suivant la fin ou la résiliation du contrat.
- l. Responsabilité civile indirecte du propriétaire ou de l'entrepreneur : Couvre les dommages découlant des activités d'un sous-traitant que l'entrepreneur est juridiquement responsable de payer.
- m. Assurance automobile des non-propriétaires : Couvre les poursuites contre l'entrepreneur du fait de l'utilisation de véhicules de location ou n'appartenant pas à l'entrepreneur.
- n. Pollution subite et accidentelle (minimum 120 heures) : Pour protéger l'entrepreneur à l'égard des responsabilités découlant de dommages causés par la pollution accidentelle.
- o. Droits de poursuite : Conformément à l'alinéa 5 d) de la [Loi sur le ministère de la Justice](#), L.R.C. 1993, ch. J-2, art. 1, si une poursuite est intentée par ou contre le Canada et que, indépendamment de la présente clause, l'assureur a le droit d'intervenir en poursuite ou en défense au nom du Canada à titre d'assuré additionnel désigné en vertu de la police d'assurance, l'assureur doit communiquer promptement avec le Procureur général du Canada, par lettre recommandée ou par service de messagerie, avec accusé de réception, pour s'entendre sur les stratégies juridiques.

Pour la province de Québec, envoyer à l'adresse suivante :

*Directeur
Direction du droit des affaires
Bureau régional du Québec (Ottawa)
Ministère de la Justice
284, rue Wellington, pièce SAT-6042
Ottawa (Ontario) K1A 0H8*

Pour les autres provinces et territoires, envoyer à l'adresse suivante :

*Avocat général principal
Section du contentieux des affaires civiles
Ministère de la Justice
234, rue Wellington, Tour de l'Est
Ottawa (Ontario) K1A 0H8*

Une copie de cette lettre doit être envoyée à l'autorité contractante à titre d'information. Le Canada se réserve le droit d'intervenir en codéfense dans toute poursuite intentée contre le Canada. Le Canada assumera tous les frais liés à cette codéfense. Si le Canada décide de participer à sa défense en cas de poursuite intentée contre lui et qu'il n'est pas d'accord avec un règlement proposé et accepté par l'assureur de l'entrepreneur et les plaignants qui aurait pour effet de donner lieu à un règlement ou au rejet de l'action intentée contre le Canada, ce dernier sera responsable envers l'assureur de l'entrepreneur pour toute différence entre le montant du règlement proposé et la somme adjugée ou payée en fin de compte (coûts et intérêts compris) au nom du Canada.

Assurance responsabilit  s couvrant l'atteinte    l'environnement

1. L'entrepreneur doit souscrire et maintenir, pendant toute la dur  e du contrat, une assurance Responsabilit   des entrepreneurs en mati  re de pollution, Responsabilit   civile relative aux r  servoirs de stockage et Responsabilit   professionnelle de l'entrepreneur d'un montant   quivalant    celui habituellement fix   pour un contrat de cette nature; toutefois, la limite de responsabilit   ne doit pas   tre inf  rieure    1 000 000 \$ par accident ou par incident et suivant le total annuel.
2. S'il s'agit d'une police sur la base des r  clamations, la couverture doit   tre valide pour une p  riode minimale de douze (12) mois suivant la fin ou la r  siliation du contrat.
3. La police d'assurance Responsabilit   des entrepreneurs en mati  re de pollution, Responsabilit   civile relative aux r  servoirs de stockage et Responsabilit   professionnelle de l'entrepreneur doit comprendre les   l  ments suivants :
 - a. Assur   additionnel : Le Canada est d  sign   comme assur   additionnel, mais seulement en ce qui concerne les responsabilit  s qui peuvent d  couler de l'ex  cution du contrat par l'entrepreneur. L'int  r  t du Canada en tant qu'assur   additionnel devrait se lire comme suit : Le Canada, repr  sent   par Travaux publics et Services gouvernementaux Canada.
 - b. Avis d'annulation : L'assureur s'efforcera de donner    l'autorit   contractante un avis   crit de trente (30) jours en cas d'annulation de la police.
 - c. S  paration des assur  s : La police doit s'appliquer    chaque assur   de la m  me mani  re et dans la m  me mesure que si une police distincte avait   t     mise    chacun d'eux.
 - d. Responsabilit   contractuelle g  n  rale : La police doit, sur une base g  n  rale ou par renvoi explicite au contrat, couvrir les obligations assum  es en ce qui concerne les dispositions contractuelles.
 - e. Transport incident : La police doit couvrir les pertes d  coulant de tout d  chet, produit ou mat  riel transport  , exp  di   ou livr   par le biais d'un moyen de transport vers un emplacement situ   au-del   des limites du site o   l'entrepreneur ou toute entit   pour laquelle il est juridiquement responsable ex  cute ou a ex  cut   les activit  s d  crites dans le contrat.
 - f. Assurance de responsabilit   civile relative aux r  servoirs de stockage : La police doit couvrir les blessures corporelles et les dommages mat  riels caus  s hors site    des tiers par des rejets provenant de r  servoirs de stockage (en surface et sous terre). La protection doit comprendre les mesures correctives et le nettoyage de ces rejets.
 - g. Droits de poursuite : Conform  ment    l'alin  a 5 d) de la [Loi sur le minist  re de la Justice](#), L.R.C. 1993, ch. J-2, art. 1, si une poursuite est intent  e par ou contre le Canada et que, ind  pendamment de la pr  sente clause, l'assureur a le droit d'intervenir en poursuite ou en d  fense au nom du Canada    titre d'assur   additionnel d  sign   en vertu de la police d'assurance, l'assureur doit communiquer promptement avec le Procureur g  n  ral du Canada, par lettre recommand  e ou par service de messagerie, avec accus   de r  ception, pour s'entendre sur les strat  gies juridiques.

Pour la province de Qu  bec, envoyer    l'adresse suivante :

*Directeur
Direction du droit des affaires
Bureau r  gional du Qu  bec (Ottawa)
Minist  re de la Justice
284, rue Wellington, pi  ce SAT-6042
Ottawa (Ontario) K1A 0H8*

Pour les autres provinces et territoires, envoyer    l'adresse suivante :

*Avocat g  n  ral principal
Section du contentieux des affaires civiles
Minist  re de la Justice*

234, rue Wellington, Tour de l'Est
Ottawa (Ontario) K1A 0H8

Une copie de cette lettre doit être envoyée à l'autorité contractante à titre d'information. Le Canada se réserve le droit d'intervenir en codéfense dans toute poursuite intentée contre le Canada. Le Canada assumera tous les frais liés à cette codéfense. Si le Canada décide de participer à sa défense en cas de poursuite intentée contre lui et qu'il n'est pas d'accord avec un règlement proposé et accepté par l'assureur de l'entrepreneur et les plaignants qui aurait pour effet de donner lieu à un règlement ou au rejet de l'action intentée contre le Canada, ce dernier sera responsable envers l'assureur de l'entrepreneur pour toute différence entre le montant du règlement proposé et la somme adjugée ou payée en fin de compte (coûts et intérêts compris) au nom du Canada.

Assurance responsabilité civile automobile

1. L'entrepreneur doit souscrire et maintenir pendant toute la durée du contrat une police d'assurance automobile d'un montant équivalant à celui habituellement fixé pour un contrat de cette nature; toutefois, la limite de responsabilité ne doit pas être inférieure à 2 000 000 \$ par accident ou par incident.
2. La police d'assurance doit comprendre les éléments suivants :
 - a. Assurance de responsabilité civile - limite minimale de 2 000 000 \$ par accident ou par incident;
 - b. Assurance individuelle - lois de toutes les juridictions;
 - c. Garantie non-assurance des tiers;
 - d. Avis d'annulation : L'assureur s'efforcera de donner à l'autorité contractante un avis écrit de trente (30) jours en cas d'annulation de la police.
 - e. FMPO/SEF/ FAQ n° 4B - Avenant relatif au transport de matières radioactives.

ANNEXE « D » de la PARTIE 5 de la DEMANDE DE SOUMISSIONS

**PROGRAMME DE CONTRATS FÉDÉRAUX POUR L'ÉQUITÉ EN MATIÈRE D'EMPLOI –
ATTESTATION**

Je, soumissionnaire, en présentant les renseignements suivants à l'autorité contractante, atteste que les renseignements fournis sont exacts à la date indiquée ci-dessous. Les attestations fournies au Canada peuvent faire l'objet d'une vérification à tout moment. Je comprends que le Canada déclarera une soumission non recevable, ou un entrepreneur en situation de manquement, si une attestation est jugée fausse, que ce soit pendant la période d'évaluation des soumissions, ou pendant la durée du contrat. Le Canada aura le droit de demander des renseignements supplémentaires pour vérifier les attestations d'un soumissionnaire. À défaut de répondre à toute demande ou exigence imposée par le Canada, la soumission peut être déclarée non recevable ou constituer un manquement aux termes du contrat.

Pour obtenir de plus amples renseignements sur le Programme de contrats fédéraux pour l'équité en matière d'emploi, visitez le site Web [d'Emploi et Développement social Canada \(EDSC\) – Travail](#).

Date : _____ (AAAA/MM/JJ) [si aucune date n'est indiquée, la date de clôture de la demande de soumissions sera utilisée]

Compléter à la fois A et B.

A. Cochez seulement une des déclarations suivantes :

- ☐ A1. Le soumissionnaire atteste qu'il n'a aucun effectif au Canada.
- ☐ A2. Le soumissionnaire atteste qu'il est un employeur du secteur public.
- ☐ A3. Le soumissionnaire atteste qu'il est un [employeur sous réglementation fédérale](#), dans le cadre de la [Loi sur l'équité en matière d'emploi](#).
- ☐ A4. Le soumissionnaire atteste qu'il a un effectif combiné de moins de 100 employés permanents à temps plein et/ou permanents à temps partiel au Canada.

A5. Le soumissionnaire a un effectif combiné de 100 employés ou plus au Canada; et

- ☐ A5.1. Le soumissionnaire atteste qu'il a conclu un [Accord pour la mise en œuvre de l'équité en matière d'emploi](#) valide et en vigueur avec EDSC – Travail.

OU

- ☐ A5.2. Le soumissionnaire a présenté [l'Accord pour la mise en œuvre de l'équité en matière d'emploi \(LAB1168\)](#) à EDSC - Travail. Comme il s'agit d'une condition à l'attribution d'un contrat, remplissez le formulaire intitulé Accord pour la mise en œuvre de l'équité en matière d'emploi (LAB1168), signez-le en bonne et due forme et transmettez-le à EDSC – Travail.

B. Cochez seulement une des déclarations suivantes :

- ☐ B1. Le soumissionnaire n'est pas une coentreprise.

OU

- ☐ B2. Le soumissionnaire est une coentreprise et chaque membre de la coentreprise doit fournir à l'autorité contractante l'annexe Programme de contrats fédéraux pour l'équité en matière d'emploi – Attestation. (Consultez la section sur les coentreprises des instructions uniformisées.)

ANNEXE « E » de la PARTIE 3 de la DEMANDE DE SOUMISSIONS

INSTRUMENTS DE PAIEMENT ÉLECTRONIQUE

Le soumissionnaire accepte d'être payé au moyen de l'un des instruments de paiement électronique suivants :

- () Carte d'achat VISA ;
- () Carte d'achat MasterCard ;
- () Dépôt direct (national et international) ;
- () Échange de données informatisées (EDI) ;
- () Virement télégraphique (international seulement) ;
- () Système de transfert de paiements de grande valeur (plus de 25 M\$)

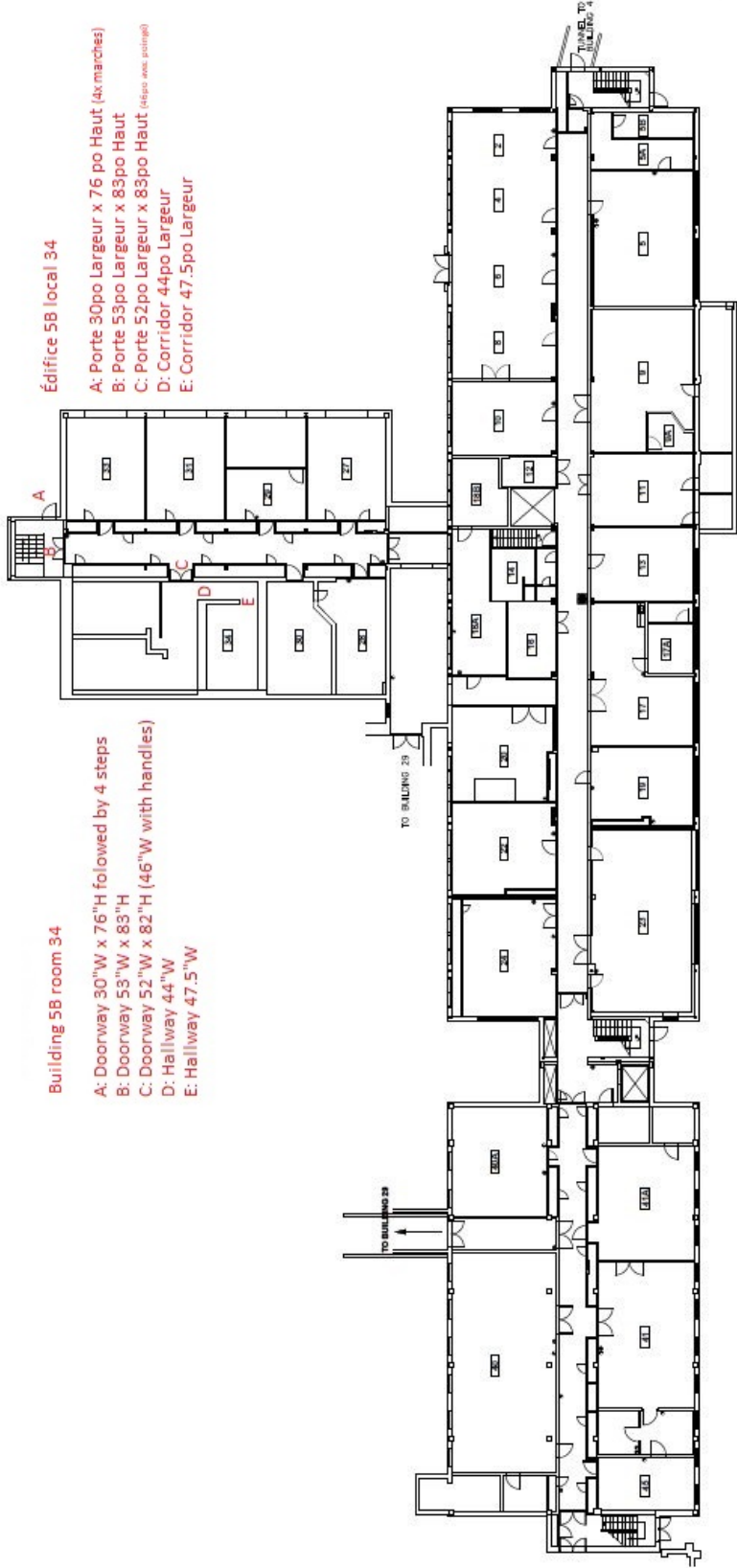


Building 58 room 34

- A: Doorway 30"W x 76"H followed by 4 steps
- B: Doorway 53"W x 83"H
- C: Doorway 52"W x 82"H (46"W with handles)
- D: Hallway 44"W
- E: Hallway 47.5"W

Édifice 58 local 34

- A: Porte 30po Largeur x 76 po Haut (4x marches)
- B: Porte 53po Largeur x 83po Haut
- C: Porte 52po Largeur x 83po Haut (46po avec poignée)
- D: Corridor 44po Largeur
- E: Corridor 47.5po Largeur



Approximate measurements // Mesures approximatives

