

NOTICE



This documentation has been reviewed by the technical authority and does not contain controlled goods. Disclosure notices and handling instructions originally received with the document must continue to apply.

AVIS

Cette documentation a été révisée par l'autorité technique et ne contient pas de marchandises contrôlées. Les avis de divulgation et les instructions de manutention reçues originalement doivent continuer de s'appliquer.

DONNÉES DE FABRICATIONS POUR BLUOSON, IMPERMÉABLE, MULTICAM®

1.0 PORTÉE

1.1 Portée

Les présentes données de fabrication visent les exigences relatives au matériaux, à la conception et à la fabrication pour la Blouson, Imperméable, MULTICAM® remis au membres de la Commandement des Forces d'opérations spéciales du Canada (COMFOSCAM).

1.2 Utilisation prévue

Les Blouson, Imperméable, MULTICAM® sont habituellement portées avec les Pantalons, Imperméable, MULTICAM®.

1.3 Classification

L'un (1) des types suivants de Blousons sera fourni tel qu'indiqué dans le contrat:

- (a) Type I - Blouson, Imperméable, MULTICAM® - Tissu de Nylon, Triple Épaisseur, Imperméable à l'Eau et Perméable à la Transpiration (IEPT), MULTICAM®; et
- (b) Type II - Blouson, Imperméable, MULTICAM®, Matériel Fourni par le Gouvernement.

2.0 GÉNÉRAUX

2.1 Propriété intellectuelle

Les informations, données, formules, algorithmes, logiciels, processus, systèmes, méthodes, dessins, ouvrages, figures, tableaux, croquis, photos, plans, dessins, spécifications, échantillons, rapports, noms, inventions ou idées, de même que le libellé ou le savoir-faire figurant aux présentes (ci-après désignés sous le nom collectif «propriété intellectuelle») sont la propriété exclusive de Sa Majesté la Reine du Chef du Canada, représentée par le ministre de la Défense nationale (ci-après le « MDN »). Nul n'a le droit de reproduire, divulguer, diffuser ni utiliser, de quelque manière ou sous quelque forme que ce soit, cette propriété intellectuelle, en tout ou en partie, sans le consentement écrit préalable du MDN. Pour de plus amples informations sur les restrictions applicables à cette propriété intellectuelle, ou pour demander le consentement du MDN, veuillez contacter l'autorité contractante.

2.2 Documents applicables

Les documents suivants font partie intégrante de ces données de fabrication dans la mesure prescrite et appuient les spécifications lorsqu'ils sont cités à titre de référence. Tous les autres documents de

référence doivent être considérés comme fournissant de l'information supplémentaire seulement. En cas de divergence entre les documents cités en référence et le contenu du présent document, ce dernier a préséance.

Spécifications et Normes du MDN (fournies sur demande)

- D-80-001-055/SF-001 Spécification pour Étiquette, vêtement et équipement
- D-83-001-005/SF-001 Spécification pour Fermeture à glissière blocable
- D-LM-008-002/SF-001 Spécification pour marquage des articles à entreposer ou à expédier

Dessins du MND (fournis sur demande)

- CS-149 Côté femelle
- CS-150 Côté mâle
- CS-151 Oeillets
- CS-153 Boutons

Normes générales du Canada/Centre des ventes (courriel: ncr.cgsb-ongc@pwgsc.gc.ca)

- CAN/CGSB-4.131-M Fil polyester guipé de coton ou de polyester
- CAN/CGSB-54.1-M Points et coutures, parties I et II
- CAN/CGSB-86.1-2003 Étiquetage pour l'entretien des textiles

Normes fédérales américaines (FED-STD) (<http://assist.daps.dla.mil/quicksearch/>)

- A-A-55126B Commercial Item Description - Fastener Tapes, Hook and Loop, Synthetic
- FED-STD-595C - Colors Used in Government Procurement

2.3 Ordre de préséance

L'ordre de préséance est comme suit:

- (a) En cas d'incohérence entre les documents contractuels, comme le contrat, les données de fabrication et les modèles réglementaires, l'ordre de préséance suivant doit être suivi: le contrat, les données de fabrication et les modèles réglementaires;
- (b) En cas de contradiction entre ces données de fabrication et les références citées dans ce texte, l'énoncé de ces données de fabrication doit avoir préséance;
- (c) L'Autorité contractante doit être contactée pour des clarifications en cas d'incohérence dans les présentes données de fabrication; et
- (d) Rien dans le présent document ne remplace les lois et les règlements qui s'appliquent, à moins d'avoir obtenu une exemption spécifique.

2.4 Normes relatives aux matériaux

Les normes de matériaux suivantes complètent cette norme:

- (a) Spécification pour Tissu de Nylon, Triple Épaisseur, Imperméable à l'Eau et Perméable à la Transpiration (IEPT), MULTICAM®;

- (b) Spécification pour Tissu de Nylon enduit de Polyuréthane, MULTICAM®; et
- (c) Spécification pour Taffetas de Nylon.

2.5 Définitions

Couleur de Terre	La couleur terre se décrit comme une palette de couleurs comprenant des teintes de brun, de havane, de gris, de vert, d'orangé et de blanc et certaines teintes de rouge. La couleur terre est sobre et mate afin d'imiter les couleurs naturelles que l'on retrouve dans la terre, la mousse, les arbres et les roches. Pour les besoins des présentes spécifications, la couleur terre (le cas échéant) doit être composée d'une gamme de couleurs formée principalement du brun, du havane et du gris (mats) conformes à la norme FED STD-595C et ne doit inclure aucun orangé, rouge ni blanc.
Fermeture à boucles et à crochets	Une fermeture qui consiste en deux bandes de nylon, l'une ayant des fils en crochet et l'autre ayant une surface rugueuse, qui forment un fort lien lorsque pressées ensemble. Commercialisée sous le nom de VELCRO®.
MULTICAM®	Conception exclusive d'un motif de camouflage digital généré par ordinateur brevetée par Crye Precision Ltd.
Fermeture à glissière	Une fermeture qui attache ensembles deux chaînes de maillons à l'aide d'un curseur, communément connu sous le nom de fermeture éclair.

2.6 Croquis descriptifs

Les croquis des Blousons sont inclus dans cette Annexe et ont été conçus pour seulement donner une description générale de celles-ci. Ils ne sont pas à l'échelle et ne sont représentatifs du style, de l'ajustement, de la palette de couleurs ou de la forme de l'article final. Les croquis descriptifs suivants sont à l'Appendice 1:

- (a) Figure 1: Vue du Devant;
- (b) Figure 2: Vue du Dos;
- (c) Figure 3: Capuchon Détachable;
- (d) Figure 4: Côté Droit du Blouson - Intérieur - Système de Réduction à la Taille;
- (e) Figure 5: Dimensions Finies des Composants du Vêtement;
- (f) Figure 6: Dimensions Finies des Poches Semi-Cargo Inférieures et des Poches de Manche;
- (g) Figure 7: Ouvertures d'Aération - Dessous de Bras;
- (h) Figure 8: Détails des Poches Poitrine Dissimulées et de la Doublure de Manche; et
- (i) Figure 9: Étiquette de Marquage et d'.

2.7 Patrons

Le MDN fournira les patrons suivants:

- (a) Modèles réglementaires: COMFOSCAN - Blouson, Imperméable, MULTICAM® (scellés pour la conception et la construction); et

- (b) Patrons de papier - DSSPM patrons de papier pour toutes les tailles sous le code de style JHWWAS06 - Blouson convergente pour temps chaud ou pluvieux, coupe-vent, antistatique, DCAMCTTM régions boisées tempérées (RBT). La taille 7040 (rég/méd) doit être utilisée aux fins de l'appel d'offres.

Remarque: Les patrons de papier pour la Blouson convergente pour temps chaud ou pluvieux, coupe-vent, antistatique, DCAMCTTM régions boisées tempérées (RBT) doivent être utilisés pour la construction de la Blouson, Imperméable, MULTICAM®. Les patrons de papier contient les déviations suivante:

- La sangle du slip sur le devant du Blouson a été supprimée et remplacée par un patch à fermeture à boucle;
- Les bandes réfléchissantes à l'avant et à l'arrière du coffre ont été supprimées;
- Les languettes de retenue des protège-oreilles dans les poches cargo ont été supprimées; et
- Le périphérique de communication inséré dans chaque poche d'épaule a été supprimé.

3.0 **EXIGENCES**

3.1 Conception

Le modèle doit être conforme au modèle réglementaire et doit incorporer les éléments suivants:

- (a) Empiècements d'aération sur le devant et sur le dos;
- (b) Fermeture à glissière avec rabat sur le devant;
- (c) Pied de col;
- (d) Capuchon détachable;
- (e) Deux (2) poches dissimulées sur le devant pour y mettre le capuchon et un crayon;
- (f) Ruban auto-agrippant à boucles pour la bande de grade sur le rabat extérieur du devant;
- (g) Cordon de taille et ourlet;
- (h) Systèmes de réduction à la taille avec fermetures à glissière;
- (i) Poches cargo;
- (j) Poches d'épaule;
- (k) Ouverture d'aération aux dessous de bras avec fermeture à glissière; et
- (l) Manches raglan avec fermeture ajustable à boucles et à crochets.

Remarque: Sauf indication contraire, ces vêtements doivent être conformes au tableau des mesures à l'Appendice 2.

3.2 Matériaux

Les exigences suivantes s'appliquent:

- (a) Tissu extérieur - Les exigences suivantes s'appliquent:

- i. Le tissu extérieur pour le Type I doivent être le Tissu de Nylon, Triple Épaisseur, Imperméable à l'Eau et Perméable à la Transpiration (IEPT), MULTICAM®; et
 - ii. Le tissu extérieur pour le Type II doivent être les Matériel Fourni par le Gouvernement;
- (b) Pièce de renfort appliqué au coude - Le tissu doit être Tissu de Nylon enduit de Polyuréthane, MULTICAM®;
- (c) Doublure - taffetas - Le doublure de la partie supérieure de la manche et tissu de la poche porte-crayon doit être Taffetas de Nylon;
- (d) Doublure - filet - Le doublure de la partie inférieure de la manche, de la partie supérieure du corps et des sacs des poches poitrine dissimulées doit être une doublure de filet offert dans le commerce et conforme aux exigences du Tableau 1. Le doublure doit être un ton de terre non-fluorescent qui correspond à le motif de camouflage MULTICAM®;

Tableau 1: Exigences techniques relatives au filet

Description	100% polyester ou 100% nylon tricot knit	
Calibre	28	
Colonnes	35 par pouce	Tolérance: ± 2 par pouce
Rangées de mailles	41 par pouce	Tolérance: ± 2 par pouce
Masse	115 g/m ²	Tolérance: ± 5%
Rétrécissement (longueur et largeur)	Tolérance: 3% max	

- (e) Ruban d'étanchéité - Le ruban d'étanchéité doit être un produit offert dans le commerce compatible avec le tissu extérieur. Le ruban d'étanchéité doit être un ton de terre non-fluorescent qui correspond à le motif de camouflage MULTICAM®;
- (f) Ruban auto-agrippant à boucles et à crochets - La ruban auto-agrippant à boucles et à crochets doit:
- i. Être à fond uni, Type I, Classe 1 en 100% nylon ordinaire conforme à la norme A-A-55126 B;
 - ii. Être un ton de terre non-fluorescent qui correspond à le motif de camouflage MULTICAM®; et
 - iii. Être disponible dans les largeurs suivantes:
 - a. 18 mm (0.75 po);
 - b. 25 mm (1 po);
 - c. 38 mm (1.5 po); et
 - d. 50 mm (2 po);
- (g) Fermetures à glissière - Les fermetures à glissière doivent se conformer comme suit:
- i. Fermeture du devant:
 - a. Être de Classe 3, Type 9 moulée type de chaîne avec un tirette ordinaire; et
 - b. Avoir des dents moulées en nylon, des curseurs à blocage automatique et un ruban en 100% polyester conforme à la norme D-83-001-005/SF-001;
 - ii. Le système de réduction à la taille:
 - a. Être de Classe 3, Type 7 moulée type de chaîne avec un tirette ordinaire; et
 - b. Avoir des dents moulées en nylon, des curseurs à blocage automatique et un ruban en 100% polyester conforme à la norme D-83-001-005/SF-001;
 - iii. Ouvertures d'aération au-dessous de bras:

- a. Être de Classe 2, Type 11 monofilament (spirales) type de chaîne avec un tirette ordinaire; et
 - b. Avoir des dents en monofilament (spirales) avec un tissu à armure sergée et dotées de curseurs à blocage automatique et le ruban de 100% polyester enrobé en polyuréthane (PU), ni moins de 2.5 mils de largeur conforme à la norme D-83-001-005/SF-001;
 - iv. Le capuchon:
 - a. Être de Classe 3, Type 9 monofilament (spirales) type de chaîne avec s'arrête au deux extrémités et un tirette ordinaire;
 - b. Avoir d'un curseur à blocage automatique conforme à la norme D-83-001-005/SF-001; et
 - c. Être la marque YKK Canada (3939 Thimens Blvd. St-Laurent, Quebec Tel: (514) 332-3350) Product Number CNFMO 56 5/8, ou équivalent;
 - v. Être un ton de terre non-fluorescent qui correspond à le motif de camouflage MULTICAM®;
- (h) Sangle - La sangle doit être:
- i. Offerte dans le commerce, 100 % polypropylène; et
 - ii. Un ton de terre non-fluorescent qui correspond à le motif de camouflage MULTICAM®;
- (i) Ruban sergé à chevrons - Le ruban sergé doit être:
- i. Offert dans le commerce, 100 % polyester à bord tissé et à chevrons; et
 - ii. Un ton de terre non-fluorescent qui correspond à le motif de camouflage MULTICAM®;
- (j) Cordon élastique - Le cordon élastique doit être:
- i. Offert dans le commerce conformément aux exigences du Tableau 2; et
 - ii. Un ton de terre non-fluorescent qui correspond à le motif de camouflage MULTICAM®;

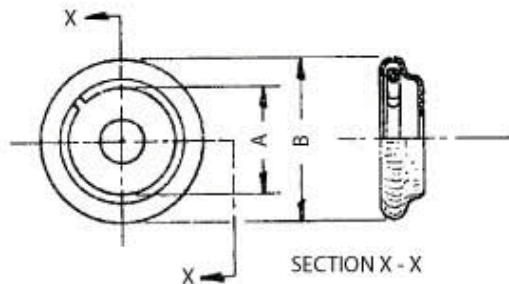
Tableau 2: Exigences techniques relatives au cordon élastique

Description	Boucle élastique ronde de caoutchouc guipé de polyester	
Diamètre	3.5 mm	Tolérance: ± 0.2 mm
Fil de guipage	Acétate ou polyester 600D	
Gaine	16 fuseaux	
Âme	16 brins de caoutchouc coupés à angle droit, titre 34	
Duites par centimètre	28.37	
Allongement	190	Tolérance: $\pm 10\%$

- (k) Autobloqueurs de cordon - Les autobloqueurs des cordons doit:
- i. Être offerts dans le commerce, de type plat, en acétyle noir, dotés d'un ressort de métal non corrosif et d'une fente de fixation; et
 - ii. Avoir les dimensions comme suit:
 - a. Hauteur totale sans compression: 35 mm (1.375 po);
 - b. Hauteur totale avec compression: 25.4 mm (1 po);
 - c. Hauteur du corps: 19.1 mm (0.75 po);
 - d. Largeur de la base: 15.8 mm (0.625 po);
 - e. Épaisseur: 9.5 mm (0.375 po); et
 - f. Fente de fixation: 14.4 mm x 1.6 mm (0.5625 po x 0.0625 po);

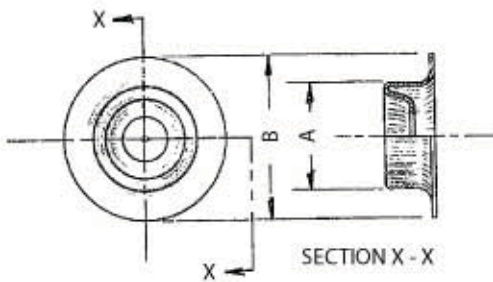
- (l) Boutons-pression - Les boutons-pression oivent avoir un fini noir ainsi qu'un ressort de bronze phosphoreux comme détaillé dans les suivantes:

Dessin 1: CS-149 - côté femelle



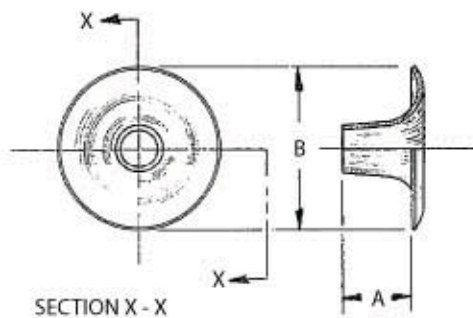
Diamètre intérieur "A"	8.7 mm (0.3425 po)
Diamètre extérieur "B"	14.3 mm 0.5625 po)

Dessin 2: CS-150 - côté mâle



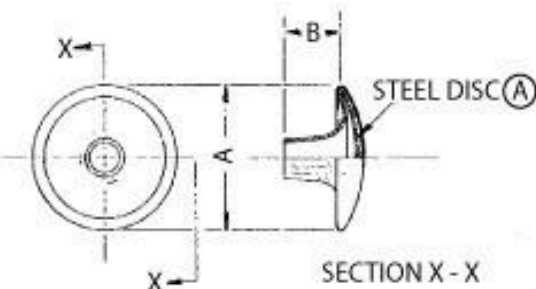
Diamètre intérieur "A"	9.5 mm (0.375 po)
Diamètre extérieur "B"	14.3 mm 0.5625 po)

Dessin 3: CS-151 - oeillets



Longueur du baril "A"	6.3 mm (0.25 po)
Diamètre de la bride "B"	14.3 mm (0.5625 po)

Dessin 4: CS-153 - boutons



Diamètre "A"	Ligne	24
	Diamètre	15.5 mm (0.609 po)
Diamètre "B"	Longueur du baril	4.4 mm (0.172 po)

- (m) Fil - Les exigences suivantes s'appliquent:
- i. Fil pour les coutures, les piqûres, les boutonniers et les brides d'arrêt doit:
 - a. Être un fil polyester, guipé de coton ou polyester (R50 Tex) conformément au CAN/CGSB-4.131-M; et
 - b. Être un ton de terre non-fluorescent qui correspond à le motif de camouflage MULTICAM®;
 - ii. Le fil pour le surfilage et/ou pour les coutures et surfilage doit:
 - a. Être agrafe de polyester (R40 Tex) conformément au CAN/CGSB-4.139; et
 - b. Être un ton de terre non-fluorescent qui correspond à le motif de camouflage MULTICAM®;
 - iii. Sauf indication contraire, tous les autres composants du vêtement doivent correspondre à la couleur du fil;
- (n) Tous les matériaux doivent provenir et être fournis par l'Entrepreneur.

3.3 Tailles

Les Blousons doivent être disponibles dans les tailles suivantes selon le Guide des tailles à l'Appendice 2:

Hauteur (po)	Poitrine (po)					
	32	36	40	44	48	52
64	X	X	X			
67		X	X	X	X	
70		X	X	X	X	X
73		X	X	X	X	X
76			X	X	X	X

Taille	Type I - NNO
6432	8415-20-011-7337
6436	8415-20-011-7338
6440	8415-20-011-7339
6736	8415-20-011-7340
6740	8415-20-011-7341
6744	8415-20-011-7342
6748	8415-20-011-7343
7036	8415-20-011-7344
7040	8415-20-011-7345
7044	8415-20-011-7346
7048	8415-20-011-7347
7052	8415-20-011-7348
7336	8415-20-011-7349
7340	8415-20-011-7350
7344	8415-20-011-7351
7348	8415-20-011-7352
7352	8415-20-011-7353
7640	8415-20-011-7354

7644	8415-20-011-7355
7648	8415-20-011-7356
7652	8415-20-011-7357

Les Blousons doivent aussi être disponibles dans les tailles spéciales lorsque les tailles ci-dessus ne sont pas appropriées.

3.4 Coupe

Les exigences suivantes s'appliquent:

- (a) Les Blousons doivent être coupés à l'aide de copies des patrons de papier fournis par le gouvernement comme suit:
 - i. Les patrons de papier incluent la réserve de couture, mais pas la réserve de confection; et
 - ii. L'Entrepreneur sera responsable de toute modification qu'il juge nécessaire pour avoir une réserve de confection qui convient à leur méthode de production, sans toutefois modifier la conception, la qualité ou les exigences spécifiées pour les Blousons;

Remarque: Les patrons de papier des vêtements de taille spéciale ne seront pas fournis à l'Entrepreneur.

- (b) Les parties en tissu extérieur des Blousons doivent:
 - i. Être taillés et utilisés conformément aux meilleures normes et pratiques commerciales;
 - ii. Être coupées dans le sens de la chaîne, comme il est indiqué sur les patrons de papier; et
 - iii. Être coupées dans la même pièce de tissu extérieur à l'exception de la parementure des empiècements et des poches et des passepoils des poches semi-cargo, qui peuvent être coupés dans des laizes distinctes ou aux extrémités du tissu extérieur.

3.5 Couture

Les exigences suivantes s'appliquent:

- (a) Les coutures doivent:
 - i. Être conformes à la norme CAN/CGSB-54.1-M;
 - ii. Avoir au moins 9,5 mm (0,375 po) de largeur sauf indication contraire; et
 - iii. Effectué au moyen d'une machine à surfiler à trois fils et comporter au moins dix (10) points par 2.5 cm (1 po);
- (b) Les piqûres doivent se conformer comme suit:
 - i. Être du type 301 (point noué) ou de type 401 (point de chaînette noué) (sauf indication contraire) conformes à la norme CAN/CGSB-54.1-M, avoir au moins huit (8) et au plus dix (10) points par 2.5 cm (1 po);
 - ii. Les extrémités des coutures et des piqûres à point noué de même que les casses de fil doivent être arrêtées par des points arrière; et
 - iii. Présenter un aspect régulier sans fongage du tissu et être exemptes de casses de fil pouvant résulter d'une tension défectueuse de la machinerie ou d'autres problèmes de piqûre;
- (c) Lorsque la couture, le repliage ou le piquage sont exigés, les bords doivent être finis avec soin avant la piqûre;
- (d) Lorsque la couture et le surfilage sont spécifiés, cela peut être fait en une ou deux opérations;

- (e) Les boutonnieres doivent:
- i. Être de type à œillet renforcé par un cordonnet, avec au moins 22 points par 2,5 cm (1 po);
 - ii. Avoir les extrémités terminées en pointe ou à bride d'arrêt; et
 - iii. Seul l'œillet de la boutonniere doit être taillé aux fins de sortie du cordon, à moins d'avis contraire;
- (f) Ruban auto-agrippant à boucles et à crochets doivent:
- i. Être piqués à 3.2 mm (0.125 po) du bord. Il faut s'assurer que la piqûre s'étend sur la portion comportant les boucles et les crochet;
 - ii. Lorsque des rubans d'une largeur supérieure à 2.5 cm (1 po) piqués sur tout leur contour ainsi que dans le centre ou être piqués en « X » dans un carré; et
 - iii. Pour obtenir un résultat optimal, on doit piquer le ruban en utilisant une aiguille 110 (#18) à pointe ronde;
- (g) Brides d'arrêt, sauf indication contraire, doivent avoir une longueur de 12.7 mm (0.5 po) et au moins vingt (20) points de recouvrement.

3.6 Boutons-pression

Lorsqu'il pose des boutons-pression, l'entrepreneur peut ajouter un renfort sous le tissu extérieur, au besoin. Il faut accorder une attention particulière à la force exercée par la machine d'installation des boutons-pression afin de s'assurer que toutes les pièces restent en place et en bon état durant toute la vie utile du vêtement.

3.7 Scellage des coutures

Lorsque prescrit, les coutures doivent être scellées d'une manière qui garantira l'intégrité de la membrane imperméable du vêtement. Les exigences doivent être respectées:

Tableau 3: Exigences relatives aux coutures, aux extrémités et aux jonctions, aux trous et aux rangées de piqûres et aux endroits cousus

Détails de confection	Défauts Inacceptables
Coutures	<ul style="list-style-type: none"> – Ruban non centré sur la largeur de la couture; – Décollement le long des bords du ruban, sur la réserve de couture et les piqûres ou sur la largeur du ruban; – Formation de bulles; – Cloquage; – Plissage; – Fusion; et/ou – Extrémités de fil non coupées.
Extrémités et jonctions	<ul style="list-style-type: none"> – Extrémités et coins libres qui ne sont pas collés; – Boucles ou bords rugueux aux extrémités; et – Chevauchement de moins de 19.1 mm (0.75 po) à une jonction.
Trous et rangées de piqûres qui ne sont pas dans les coutures	<ul style="list-style-type: none"> – Laissés non couverts sans l'obtention d'une dérogation.

Rigidité de l'endroit cousu	– Augmentation considérable de la rigidité.
-----------------------------	---

3.8 Étiquette de marquage et d'entretien

Les Blousons doivent inclure une étiquette de marquage et d'entretien (voir Figure 9), en anglais et français, comme suit:

- (a) Une étiquette mesurant 14.0 cm (5.5 po) de longueur par 8.9 cm (3.5 po) de largeur, cousue de tous les bords sur la doublure en filet du côté gauche, soit dans la partie de la poitrine, à 12.7 cm (5 po) sous la couture de l'encolure et à 2.5 cm (1 po) de la couture de la fermeture à glissière ou le long de l'ourlet de la doublure, à 2.5 cm (1 po) de la couture de la fermeture à glissière, surpiquée sur la doublure de filet, à 3.2 mm (0.125 po) sur tous les bords;
- (b) Être de couleur havane pâle, et doit être imprimée en noir en caractères d'au moins 3,2 mm (0,125 po) et d'au plus 6,4 mm (0,25 po) de hauteur, à l'exception de la taille qui doit être deux fois plus grande que les autres caractères;
- (c) L'étiquette d'entretien doit être conforme à la norme CAN/CGSB-86.1-2003, et doit inclure:
 - i. Tableau 1 – Lavage – Symbole 6;
 - ii. Tableau 2 – Blanchiment – Symbole 3;
 - iii. Tableau 3 – Séchage – Symbole 3;
 - iv. Tableau 4 – Repassage/Pressage – Symbole 5; et
 - v. Tableau 5 – Nettoyage professionnel – Symbole 3;
- (d) Une étiquette conformément au document D-80-001-055/SF-001 et doit inclure:
 - i. Nomenclature abrégée:

JACKET, WET WEATHER
BLOUSON IMPERMEABLE
 - ii. Numéro de nomenclature OTAN (NNO) pour chaque taille;
 - iii. Taille en hauteur et en poitrine;
 - iv. Taille OTAN;
 - v. Numéro du contrat;
 - vi. Le cas échéant, le nom de l'entrepreneur principal et/ou du nom du sous-traitant (aucun logo ni marque de commerce ne doivent être utilisés);
 - vii. Mois et année de fabrication; et
 - viii. Symboles d'entretien (à l'encre noire);
- (e) Inclure un code à barres conforme à l'appendice 3 du document D-LM-008-002 / SF-001, identifiant le numéro de nomenclature OTAN.

3.9 Confection

Les Blousons doivent être fabriquées selon les exigences suivantes:

- (a) **General** - Les Blousons doivent consister en une Blouson avec ouverture à l'avant s'ouvrant sur tout le long et des manches pleine longueur fabriquées de tissu extérieur;
- (b) **Col** - Les Blousons doivent avoir un col haut et plat d'une hauteur au-dessus des épaules comme suit (voir Figure 5):
 - i. Fabriquées de deux (2) pièces de tissu extérieur comme suit:

- a. Les plis sont cousus ensemble aux extrémités et au bord supérieur, tournés et cousus à une épaisseur de 1.6 mm (0.0625 po) à travers toutes les couches;
- b. Col externe comme suit:
 - 1. La portion sans curseur d'une fermeture à glissière bidirectionnelle est centrée sur le col externe, et le bord supérieur non fini de l'encolure ainsi que l'extrémité du ruban auto-agrippant et cousus ensemble;
 - 2. Le col est cousu à l'encolure du blouson de manière à ce que la fermeture à glissière soit prise entre le tissu extérieur et le col; et
 - 3. Le col est tourné vers le haut et piqué à 1.6 mm (0.0625 po) du bord avec le corps du blouson chevaucher le col;
- c. Inclure une bride de suspension faite de tissu extérieur comme suit:
 - 1. Confectionnée au moyen d'une remailleuse automatique;
 - 2. Largeur: 7.9 mm (0.3125 po); et
 - 3. Longueur: 6.3 cm (2.5 po);
- d. Le dessous de col est cousu à l'encolure de la doublure avec la bride de suspension prise dans cette couture; et
- e. Inclure un patte du cou comme suit (voir Figure 4):
 - 1. Faite à partir d'un morceau de tissu e; et
 - 2. pliée en deux, les endroits étant face contre face, cousue aux extrémités, retournée vers l'extérieur et piquée à 1.6 mm (0.0625 po) du bord;

(c) **Coutures** - Les Blousons doivent avoir les coutures suivantes:

- i. Coutures avant gauche et droite comme suit:
 - a. Inclure un couche de tissu extérieur doivent être placées sur les pièces de parementure de l'ourlet avant en guise d'orifices de sortie du cordon;
 - b. Inclure un boutonniers de chaque côté, positionnées comme l'indiquent les patrons de papier, pour renforcer les sorties de cordon;
 - c. Avec le bord non fini de l'ourlet retourné de 6.4 mm (0.25 po) et la pièce de parementure de l'ourlet du devant placée par-dessus, le haut aligné avec les bords, puis retournée de 6.4 mm (0.25 po);
 - d. Le bord du cordon est inclus dans les pièces de la parementure de l'ourlet du devant et les extrémités doivent sortir par les boutonniers;
 - e. Un autobloqueur muni d'un assemblage de ruban est piqué directement au-dessus de l'orifice de sortie du cordon;
 - f. L'ourlet du devant et les pièces de parementure piqués à 1.6 mm (0.0625 po) du bord, le long de l'ourlet, entre le rabat de fermeture et le système de réduction à la taille, avec la piqûre inclure l'autobloqueur et l'assemblage de ruban;
 - g. L'extrémité du cordon est enfilée dans l'autobloqueur et l'assemblage du ruban et se terminer par un nœud;
 - h. L'autre extrémité du cordon est prise dans la couture du côté opposé. Il faut s'assurer de ne pas prendre le rabat de fermeture dans cette couture; et
 - i. L'ourlet latéral est piqué le long du bord;
- ii. Coutures à l'ourlet comme suit:
 - a. Une couche de tissu extérieur percée dans chaque pièce de parementure de l'ourlet du dos, comme l'indiquent les patrons de papier;
 - b. Une boutonnière renforcée d'une couche de tissu extérieur percée dans chaque pièce de parementure de l'ourlet du dos, comme l'indiquent les patrons de papier;
 - c. Assemblage comme suit:
 - 1. Avec les endroits étant face contre face, les pièces de parementure de l'ourlet du dos cousues en une seule pièce;

2. Le bord non fini de l'ourlet est retourné de 6.4 mm (0.25 po) et la pièce de parementure de l'ourlet du dos placée par-dessus, le haut aligné avec les bords, puis retournée de 6.4 mm (0.25 po);
 3. Le cordon est placé dans les boutonsnières du centre et inclus dans l'ourlet, et ses extrémités doivent sortir par les boutonsnières latérales;
 4. Deux autobloqueurs munis d'un assemblage de ruban piqués directement au-dessus de chaque orifice de sortie du cordon;
 5. L'ourlet est piqué à 1.6 mm (0.0625 po) gauge along edge and both end le long du bord aux deux extrémités, avec l'extrémité de la sangle (du cordon et de l'assemblage du ruban) prise dans cette couture;
 6. Les extrémités du cordon enfilées dans les autobloqueurs et se terminer par un nœud; et
 7. Inclure un bouton-pression, côté mâle, inséré à travers toutes les épaisseurs de tissu, orienté vers l'extérieur et placé comme l'indiquent les patrons de papier;
- iii. Inclure un cordon de serrage au bas de la couture avant droite comme suit:
- a. Construit à partir de ce qui suit:
 1. Un morceau de de sangle mesurant 11.4 cm (4.5 po) sur 19.1 mm (0.75 po) dont les extrémités ont été thermocollées; et
 2. Un morceau de ruban auto-agrippant à boucles et à crochets d'une longueur de 7.6 cm (3 po) et d'une largeur de 19.1 mm (0.75 po);
 - b. Assemblée comme suit:
 1. Lorsque l'un des bords non finis de la sangle est replié de 1.3 cm (0.5 po), et que le morceau de ruban auto-agrippant à crochets est placé à 6.4 mm (0.25 po) du bord plié, le ruban auto-agrippant à crochets est piqué sur la sangle sur tout son contour; et
 2. Un morceau de ruban auto-agrippant à boucles est placé dans le bas de l'ourlet du devant droit, conformément à l'échantillon réglementaire, puis piqué à travers toutes les épaisseurs de tissu sur tout son contour avec le bord non fini de la sangle doit être pris dans cette couture, qui doit être scellée;
- (d) **Assemblage de la doublure** - Les Blousons doivent avoir un doublure comme suit (voir Figure 4):
- i. Les filets du devant et du dos cousus et surfilés sur le côté;
 - ii. L'étiquette de marquage et d'entretien est cousue sur la doublure de filet comme suit:
 - a. Positionné sur le côté gauche, soit dans la partie de la poitrine, à 12.7 cm (5 po) sous la couture de l'encolure et à 2.5 cm (1 po) de la couture de la fermeture à glissière ou le long de l'ourlet de la doublure, à 2.5 cm (1 po) de la couture de la fermeture à glissière m, surpiquée sur la doublure de filet, à; et
 - b. Surpiquée sur la doublure de filet, à 3.2 mm (0.125 po) du bord;
 - iii. La parementure de l'ourlet est cousue au bord inférieur de la doublure de filet du devant et du dos, retournée et piquée à 6.4 mm (0.25 po) du bord;
 - iv. Le bord non fini est replié et piqué à 3.2 mm (0.125 po) du bord;
 - v. Le tricot et le filet de la doublure de manche cousus et surfilés ensemble, avec la doublure de la manche jointe au filet du dos et du devant en une seule opération continue;
 - vi. Avec les deux endroits étant face contre face, le tissu extérieur et la doublure cousus ensemble le long du bord du col et du centre du devant;
 - vii. Le tissu extérieur et la doublure retournés à l'endroit et piqués à 3.2 mm (0.125 po) du bord autour des bords extérieurs du centre du devant et du col; et
 - viii. Inclure les pattes de retenue de la doublure comme suit:

- a. Une patte de retenue faite de tissu extérieur d'une longueur de 2.5 cm (1 po) et d'une largeur de 10 cm (4 po) centrée sur le revers de chaque couture latérale à la taille et piquée à 9.5 mm (0.375 po) le long du bord inférieur; et
 - b. Le bord non fini des pattes de retenue ou renforts replié et piqué à la parementure de l'ourlet, à 3.2 mm (0.125 po) du bord;
- (e) **L'Empiècement avant** - Les Blousons doivent avoir les empiècements avant gauche et droit comme suit (voir Figure 4):
 - i. Inclure une fermeture pour chaque côté comme suit:
 - a. Un morceau de ruban auto-agrippant à boucles d'une longueur de 2.5 cm (1 po) et d'une largeur de 19.1 mm (0.75 po) centré sur l'endroit de la parementure des empiècements gauche et droit du devant, comme l'indiquent les patrons de papier, et piqué sur tout son contour; et
 - b. Le devant doit comprendre un morceau de ruban auto-agrippant à crochets d'une longueur de 2.5 cm (1 po) et d'une largeur de 19.1 mm (0.75 po), centré et cousu sur tout son contour. Le ruban est placé sur le système d'aération supérieur et permettre une fermeture adéquate avec l'empiècement;
- (f) **Fermeture du devant** - Les Blousons doivent avoir une fermeture à glissière sur le devant comme suit:
 - i. Face gauche comme suit:
 - a. Le côté gauche du ruban de la fermeture à glissière est piqué sur l'empiècement central gauche du devant;
 - b. Le haut de la patte du cou est aligné avec le haut du ruban de la fermeture à glissière, conformément au modèle réglementaire, et pris dans la couture; et
 - c. Inclure un rabat de fermeture gauche comme suit:
 - 1. Fait de deux épaisseurs du tissu extérieur;
 - 2. La couche intérieure du rabat doit comporter cinq boutons-pression comme suit:
 - a. Chaque renforcés au moyen de deux épaisseurs de tissu extérieur; et
 - b. Placés comme l'indiquent les patrons de papier;
 - 3. Avec les deux endroits étant face contre face, les couches intérieure et extérieure cousues le long du bord et des extrémités, retournées et piquées à 1.6 mm (0.0625 po) du bord; et
 - 4. Le rabat de fermeture gauche est placé sur le devant gauche, comme l'indiquent les patrons de papier, et piqué à l'aiguille double à 6.4 mm (0.25 po) du bord, replié et piqué de nouveau à 6.4 mm (0.25 po) du bord, puis scellée. Il faut s'assurer de ne pas prendre le sac de poche dans cette couture;
 - ii. Inclure un rabat de fermeture droit comme suit:
 - a. Le côté droit du ruban de la fermeture à glissière est piqué sur l'empiècement central droit du devant; et
 - b. Inclure une couverture de mouche comme suit:
 - 1. Fait d'une épaisseur du tissu extérieur;
 - 2. Avec les deux endroits étant face contre face, le rabat de fermeture est plié en deux et cousu le long des extrémités, retournés et piqués à 1.6 mm (0.0625 po) du bord;
 - 3. Cinq boutons-pression, côté mâle, insérés à travers toutes les couches du rabat de fermeture droit, placés comme l'indiquent les patrons de papier; et

4. Le rabat de fermeture droit est placé sur le devant gauche, comme l'indiquent les patrons de papier, et piqué à l'aiguille double à 6.4 mm (0.25 po) du bord, replié et piqué de nouveau à 6.4 mm (0.25 po) du bord, puis scellée. Il faut s'assurer de ne pas prendre le sac de poche dans cette couture;;
- (g) **Empiècement de dos** - Les Blousons doivent avoir les jougs arrière gauche et droit comme suit (voir Figure 3):
- i. Inclure un fermeture de la parementure de l'empiècement du dos pour chaque cote comme suit:
 - a. Un morceaux de ruban auto-agrippant à boucles d'une longueur de 2.5 cm (1 po) et d'une largeur de 19.1 mm (0.75 po) placés sur la parementure de l'empiècement du dos, comme l'indiquent les patrons de papier et piqués sur tout leur contour; et
 - b. Un correspondant morceaux de ruban auto-agrippant à crochets d'une longueur de 2.5 cm (1 po) et d'une largeur de 19.1 mm (0.75 po) placés sur l'empiècement du dos et cousus sur tout leur contour afin d'assurer une fermeture adéquate avec le ruban auto-agrippant à boucles qui se trouve sur la parementure de l'empiècement du dos;
- (h) **Manches** - Les Blousons doivent avoir les manches de type raglan et comporter des pièces de renfort aux coudes comme suit:
- i. Fait de tissu extérieur avec intérieur en tricot et doublure en mesh;
 - ii. Finition de la couche extérieure et de la doublure de la manche à l'ourlet comme suit:
 - a. Avec les endroits étant face contre face, les ourlets de manche cousus ensemble et retournés à l'endroit; et
 - b. Le tissu extérieur est replié de 22.2 mm (0.875 po) et piqué à travers toutes les épaisseurs à 19.1 mm (0.75 po) du bord avec la piqûre commencer et se terminer à la couture de dessous de bras, mais il faut s'assurer que la patte de fermeture du poignet n'est pas prise dans la couture;
 - iii. Manches cousues à leur emmanchure respective et piquées 1.6 mm (0.0625 po) avec la manche chevaucher le corps, et la couture ainsi que la piqûre scellées;
 - iv. Inclure les pièces de renfort appliquées aux coudes comme suit:
 - a. Chaque pièce de renfort est placée sur sa manche respective, endroit vers le haut et bords non finis repliés et piqués à aiguille double; et
 - b. La piqûre est scellée sur l'envers du tissu extérieur;
 - v. Inclure une patte de fermeture du poignet comme suit:
 - a. Taille finie 3.5 cm (1.38 po) de large par 9 cm (3.5 po) de long, fait d'une épaisseur du tissu extérieur, comme suit:
 1. La patte est pliée en deux, endroits face contre face, cousue aux extrémités, retournée et piquée 1.6 mm (0.0625 po) du bord; et
 2. Attaché au Blouson dans la partie inférieure intérieure de la manche, capturé dans la couture cousue de la manche, conformément au patron en papi;
 - b. Inclure un morceau de ruban auto-agrippant à crochets d'une longueur de 5.0 cm (2 po) et d'une largeur de 1.9 cm (0.75 po) centré du côté intérieur de la patte de fermeture du poignet, comme l'indiquent les patrons de papier, et piqué sur tout son contour; et
 - c. Inclure un morceau de ruban auto-agrippant à boucles d'une longueur de 20.3 cm (8 po) et d'une largeur de 1.9 cm (0.75 po) centré sur le devant de la manche,

- comme l'indiquent les patrons de papier, piqué sur tout son contour et la piqûre puis scellée;
- vi. Inclure un patte d'épaule sur le manche gauche comme suit (voir Figure 5):
 - a. La taille de la patte finie de 6.3 cm (2.5 po) de haut par 5 cm (2 po) de large, stituée de deux épaisseurs de tissu extérieur et cousue, retournée et piquée à 6.4 mm (0.25 po) du bord;
 - b. Inclure un morceau de ruban auto-agrippant à boucles d'une largeur de 5.0 cm (2 po) et d'une longueur de 5.0 cm (2 po) piqué sur l'envers de la patte;
 - c. Inclure un morceau de ruban auto-agrippant à boucles d'une largeur de 2.5 cm (1 po) et d'une longueur de 5 cm (2 po) placé sur la partie inférieure du dessus de la patte et piqué sur tout son contour;
 - d. La patte d'épaule est centrée sur la tête de manche gauche et faufilée pour faciliter l'assemblage; et
 - e. Inclure un morceau de ruban auto-agrippant à crochets d'une largeur de 5.0 cm (2 po) et d'une longueur de 5.0 cm (2 po) cousu sur la tête de manche gauche, positionné de manière à permettre une fermeture adéquate avec la patte d'épaule;
- (i) **Système de réduction à la taille** - Les Blousons doivent avoir un système de réduction à la taille (voir Figure 4):
- i. Une fermeture à glissière bidirectionnelle cousue à chacune des coutures latérales inférieures comme suit:
 - a. Une fermeture à glissière fermée est cousue endroit vers le bas à la couture latérale inférieure, et l'arrêt doit se trouver à 19.1 mm (0.75 po) sous le cran;
 - b. Le ruban inférieur de la fermeture à glissière est replié et pris dans cette couture;
 - c. Le coin supérieur est pincé et la fermeture à glissière est tournée vers l'intérieur, puis piquée le long des côtés et du haut, à 1.6 mm (0.0625 po) du bord; et
 - d. Inclure un patte du système de réduction à la taille installée par- dessus chaque fermeture à glissière comme suit:
 - 1. Empiècement du devant, fermeture orientée vers le dos, conformément au modèle réglementaire;
 - 2. Le bord inférieur de la patte est repliée aux crans et piquée à 1.6 mm (0.0625 po) du bord;
 - 3. Inclure un côté femelle d'un bouton-pression, renforcée au moyen de deux morceaux de tissu extérieur, installé sur la couche intérieure, comme l'indiquent les patrons de papier; et
 - 4. La patte est pliée en deux, envers ensemble, et piquée comme suit:
 - a. Le long du pli à 6.4 mm (0.25 po) du bord avec la piqûre se terminer par un angle de 45° de former une poche pour le bouton-pression;
 - b. La piqûre doit continuer jusqu'au bas à 1.6 mm (0.0625 po) du bord latéral; et
 - c. Le côté non fini de la patte est placé le long de la piqûre de la fermeture à glissière, à 2.5 cm (1 po) du bord inférieur, puis la patte piquée à l'aiguille double à 9.5 mm (0.375 po) du bord, taillée à 4.8 mm (0.189 po), repliée et piquée le long du pli et du haut, à 6.4 mm (0.25 po) du bord, puis scellées;
- (j) **Système d'aération sur la couture de dessous de bras** - Les Blousons doit être dotée d'une fermeture à glissière d'aération sur la couture de dessous de bras comme suit (voir Figure 7):
- i. L'ouverture d'aération des dessous de bras, pratiquée sur le devant du vêtement, est adéquatement préparée;

- ii. Une fermeture à glissière bidirectionnelle résistante à l'eau (revêtement de polyuréthane vers l'intérieur) c'est 41.3 cm (16.25 po) de long, est centrée sous l'ouverture d'aération et piquée à aiguille double sur chaque extrémité et sur le devant; et
 - iii. Couture des dessous de bras et couture latérale comme suit:
 - a. Les empiècements avant et arrière réunis le long de l'ouverture d'aération et cousus en une seule opération continue avec le ruban arrière de la fermeture à glissière d'aération pris dans cette couture;
 - b. La patte de fermeture du poignet doit également être prise dans cette couture, à un angle permettant une fermeture adéquate avec le ruban auto-agrippant à boucles (la sangle peut être piquée à la couture avant l'assemblage de la manche); et
 - c. Les coutures des manches scellées;
- (k) **Poches** - Les Blousons doit avoir les poches comme suit:
- i. **Poches avant** - Chaque côté du devant du blouson doit comprendre une poche semi-cargo doublée d'une poche réchauffe-main accessible latéralement comme suit (voir Figure 6):
 - a. Fait d'une épaisseur du tissu extérieur;
 - b. Mesures de finition de 17.8 cm (7 po) de large sur 19.0 cm (7.5 po) de haut (bas à la base du rabat);
 - c. Un pli comme suit:
 - 1. Mesurant 12.7 mm (0.5 po) pratiqué dans les coins supérieurs et inférieurs à 2.5 cm (1 po) du bord extérieur; et
 - 2. Orienté vers la couture latérale, à l'extérieur de la poche, et piqué en place;
 - d. Inclure deux morceaux de ruban auto-agrippant à crochets d'une longueur de ring 5.0 cm (2 po) et d'une largeur de 19.1 mm (0.75 po) piqués sur tout leur contour au haut de la poche, comme l'indiquent les patrons de papier pour correspondre aux patchs de ruban adhésif sur le rabat de la poche;
 - e. Inclure un passepoil de poche comme suit:
 - 1. Confectionné dans une couche de tissu extérieur cousue à l'envers sur le haut de la poche; et
 - 2. Retournée et pliée en deux avec le bord non fini replié de 12.7 mm (0.5 po) et piqué à 1.6 mm (0.0625 po) du bord;
 - f. Inclure un poche réchauffe-main comme suit:
 - 1. Doublée de tissu extérieur avec la partie du tissu qui entre en contact avec les mains doit être celle du tricot, conformément au modèle réglementaire;
 - 2. La doublure est placée sur la poche, puis cousue le long du bord extérieur jusqu'au passepoil;
 - 3. La poche est retournée à l'endroit et piquée 3.2 mm (0.125 po) du bord;
 - 4. La doublure au passepoil est pincée à la couture et repliée; et
 - 5. Les bords restants piqués ensemble à 6.4 mm (0.25 po) du bord;
 - g. Inclure un rabat de poche comme suit:
 - 1. Fait d'une seule épaisseur du tissu exté;
 - 2. Sur chaque rabat, deux morceaux de ruban auto-agrippant à boucles d'une longueur de 5.0 cm (2 po) et d'une largeur de 19.1 mm (0.75 po) piqués sur tout leur contour afin d'assurer une fermeture appropriée contre le devant de la poche; et

3. Pliés en deux, endroits face contre face, cousus aux extrémités, retournés et piqués le long des trois bordures à 3.2 mm (0.125 po) du bord;
4. Les bords non finis des rabats piqués ensemble à 4.8 mm (0.1875 po) du bord, sangle incluse;
5. Le rabat est placé par-dessus l'assemblage de la poche une fois les bords réunis et la réserve de couture de la doublure de la poche repliée, le rabat et la doublure de la poche cousus à 4.8 mm (0.1875 po) du bord; et
6. Les deux extrémités du passepoil repliées et solidement fixées au rabat de la poche par des points arrière ou des brides d'arrêt passant à travers toutes les épaisseurs;
- h. Assemblage attache de le Blouson comme suit:
 1. Centré sur son côté respectif du devant, bords non finis repliés;
 2. Le coin inférieur intérieur est replié à un angle de 45°;
 3. Piqués à 1.6 mm (0.0625 po) comme suit:
 - a. Commencer au bas du passepoil et se poursuivre sur une longueur de 12.7 mm (0.5 po) sur le côté extérieur de la poche;
 - b. En laissant une ouverture de 15.0 cm (6 po), la piqûre doit continuer sur l'extérieur et le bas de la poche pour s'arrêter au coin intérieur à 45°;
 - c. À l'intérieur de la poche, la piqûre doit commencer directement au-dessus du coin à 45° pour s'arrêter au bas du passepoil; et
 - d. Tout les piqués scellée;
 4. Le rabat est piqué sur le devant à 6.4 mm (0.25 po) du bord Il faut s'assurer que les rabats permettent de fermer la poche adéquatement. Les piqûres doivent être scellées;
- ii. Poches de manche - Une poche demi-soufflet placée en angle sur la partie supérieure extérieure sur chaque manche comme suit (voir Figure 6):
 - a. Fait d'une épaisseur du tissu extérieur;
 - b. Mesures de finition de 11.4 cm (4.5 po) de largeur (passepoil à plat) de 17.8 cm (7 po) de hauteur (bas à la base du rabat);
 - c. Le haut de la poche est replié de 4.8 mm (0.375 po), plié de nouveau de 2.5 cm (1 po), et cousu à 3.2 mm (0.125 po) du bord;
 - d. Un pli est pratiqué dans le passepoil depuis le bord et cousu;
 - e. Dans le coin inférieur de la poche, les passepoils latéral et inférieur est cousus à 6.4 mm (0.25 po) du bord;
 - f. Passepoils latérales et inférieures pliés et surpiqués à 3.2 mm (0.125 po) du bord;
 - g. Comme l'indiquent les patrons de papier, deux œillets de boutonnière doivent être placés sur le passepoil inférieur;
 - h. Une morceaux de ruban auto-agrippant à boucles d'une largeur de 10 cm (4 po) et d'une longueur de 170 cm (6.75 po) centrés sur le devant de la poche et cousus sur tout leur contour (Remarque: Deux morceaux de ruban auto-agrippant à boucles d'une largeur de 5 cm (2 po) sont acceptable);
 - i. Inclure un rabat de la poche de manche comme suit:
 1. Fait d'une seule épaisseur du tissu extérieur;
 2. Pliés en deux, les endroits étant face contre face, cousus aux extrémités, retournés et piqués le long des trois bordures à 3.2 mm (0.125 po) du bord;

3. Inclure un morceau de ruban auto-agrippant à boucles d'une longueur de 10 cm (4 po) et d'une largeur de 5.1 cm (2 po) centré dans le sens de la largeur sur le devant du rabat de la poche et piqué sur tout son contour;
 4. Inclure un bout de sangle d'une longueur de 10.2 cm (4 po) et d'une largeur de 2.5 cm (1 po) thermocollé aux deux extrémités et plié en deux pour former une patte; et
 5. Inclure un morceau de ruban auto-agrippant à crochets d'une longueur de 10 cm (4 po) et d'une largeur de 19.1 mm (0.75 po) centré et piqué sur tout son contour, et les extrémités de la sangle doivent être prises dans les piqûres supérieures;
- j. Attaché du Blouson comme su:
1. Les poches de manche placées sur leur manche respective, bords non finis repliés, et cousues à 1.6 mm (0.0625 po) du bord, puis scellé;
 2. Les coins supérieurs des poches solidement fixés par des points arrière ou des brides d'arrêt; et
 3. Le rabat de la poche est placé par-dessus l'assemblage de la poche de manche avec les extrémités réunies et repliées de 6.4 mm (0.25 po), le rabat cousu à 4.8 mm (0.375 po) du bord, puis scellé;
- iii. Poches poitrines dissimulées - Poches dissimulées sur la partie intérieure supérieure des côtés gauche et droit de la poitrine comme suit (voir Figure 8):
- a. Inclure un sac de la poche inférieure comme suit:
 1. Une parementure de poche (faite de tissu extérieur) est placée sur le sac de la poche inférieure (en filet), bord non fini replié et piqué à 1.6 mm (0.0625 po) du bord;
 2. Un morceau de ruban auto-agrippant à boucles d'une longueur de 5.0 cm (2 po) et d'une largeur de 19.1 mm (0.74 po) centré sur la parementure et piqué sur tout son contour; et
 3. Inclure un poche porte-crayon faite du même tissu que la doublure se trouver dans chacune des poches dissimulées comme suit:
 - a. Le haut de la poche porte-crayon est replié de 2.5 cm (1 po), bord non fini replié et piqué à 1.6 mm (0.0625 po) du bord;
 - b. Les bords extérieur et inférieur repliés et piqués au sac de la poche à 1.6 mm (0.0625 po) du bord avec le coin supérieur solidement arrêté par des points arrière; et
 - c. Inclure une rangée de piqûres centrée sur la poche, parallèlement au bord, et surpiqûre solidement arrêtée par des points arrière, créer deux poches;
 - b. Inclure un sac de la poche supérieure comme suit:
 1. Une parementure de poche (faite de tissu extérieur) est placée sur le sac de la poche supérieure (en filet), bord non fini replié et piqué à 1.6 mm (0.0625 po) du bord; et
 2. Un morceau de ruban auto-agrippant à crochets d'une longueur de 5.0 cm (2 po) et d'une largeur de 19.1 mm (0.74 po) centré sur le bord non fini avant du sac de poche et piqué sur tout son contour. Il faut s'assurer que le ruban auto-agrippant à boucles permettra de fermer adéquatement la poche avec sa contrepartie à crochets sur la parementure de la poche inférieure;
 - c. Le sacs supérieur et inférieur cousus et surfilés ensemble le long du bord non fini puis cousu dans les coutures devant;

- (l) **Correctifs de ruban autoagrippant à boucles et à crochets** - Les Blousons doivent avoir des correctifs d'attache à ruban autoagrippant à boucles et à boucles comme suit (voir Figure 5):
- i. **Ruban à boucles pour la bande patronymique** - Un morceau de ruban auto-agrippant à boucles d'une longueur de 15.2 cm (6 po) et d'une largeur de 2.5 cm (1 po) posé au bas de l'empiècement droit du devant, comme l'indiquent les patrons de papier, et piqué sur tout son contour; et
 - ii. **Patch de classement** – Comme suit:
 - a. Construit à partir d'un morceau de ruban auto-agrippant de 9 cm (3.5 po) de long sur 5 cm (2 po) de large;
 - b. Centré horizontalement sur le couvercle extérieur gauche de la mouche avec le haut de la pièce positionné à 22.8 cm (9 po) sous le haut de la mouche; et
 - c. Cousu à la couche extérieure de la mouche autour de tous les bords et à travers le centre (c'est-à-dire qu'un «X» est enfermé dans la boîte);
- (m) **Suppression de la taille** - Les Blousons doit avoir un système de suppression de la taille comme suit (voir Figure 4):
- i. Un coulisser pour cordon de taille comme suit:
 - a. Inclure deux boutonnières de sortie du cordon de taille placées à la taille, sur le devant du blouson positionnées comme l'indique le patron de papier et renforcées au moyen d'une épaisseur de tissu extérieur;
 - b. Un cordon est placé le long de la taille et inséré dans la coulisser par les boutonnières;
 - c. La coulisser du cordon de taille est centrée uniformément le long de la taille, sur le tissu extérieur;
 - d. Les bords non finis supérieur et inférieur repliés et piqués à 3.2 mm (0.125 po) du bord et scellées, avec le cordon inséré dans la coulisser sans être pris dans quelque piqûre que ce soit; et
 - e. Les bords supérieurs des rabats de poche pris dans la piqûre inférieure de la coulisser pour cordon de taille;
 - ii. Autobloqueur et assemblage de ruban comme suit:
 - a. Deux cordon avec un assemblage de ruban sergé comme suit:
 1. Un morceau de ruban sergé à chevrons d'une longueur de 5.0 cm (2 po) et d'une largeur de 12.7 mm (0.5 po) enfilé dans chaque fente de fixation d'autobloqueur de manière à former une boucle de retenue; et
 2. Les extrémités du ruban sergé piquées ensemble;
 - b. Un autobloqueur muni d'un assemblage de ruban piqué à chaque orifice de sortie du cordon; et
 - c. Les extrémités du cordon enfilées dans un autobloqueur et se terminer par un nœud;
- (n) **Capuchon Amovible** - Les Blousons doit avoir un capuchon amovible comme suit (voir Figure 3):
- i. Avec les endroits étant face contre face, de tissu extérieur du capuchon ainsi que les pièces supérieure et inférieure combinées du capuchon cousues, retournées et piquées à 1.6 mm (0.0625 in) du bord, avec les pièces supérieure et inférieure combinées chevaucher les pièces latérales, et les coutures scellées;
 - ii. Inclure un patte de retenue du capuchon comme suit:
 - a. Un morceau de ruban auto-agrippant à boucles d'une longueur de 24 cm (9.5 po) et d'une largeur de 19.1 mm (0.75 po) centré et inclus dans la couture de la jonction entre les pièces supérieure et inférieure du capuchon tel que le ruban auto-agrippant à boucles se bloque verticalement; et

- b. Un morceau de ruban auto-agrippant à crochets d'une longueur de 5.0 cm (2 po) et d'une largeur de 19.1 mm (0.75 po) centré dans le bas du capuchon à l'encolure, comme l'indique la pièce du patron, piqué sur tout son contour et la couture puis scellée, s'assurer que la bande de fermeture à crochet correspond à la sangle de retenue du capuchon;
- iii. Avec les endroits étant face contre face, les pièces supérieure et inférieure du capuchon cousues et piquées à 1.6 mm (0.0625 po) du bord, avec la pièce supérieure chevaucher la pièce inférieure, et la couture scellée;
- iv. Une boutonnière renforcée d'une couche de tissu extérieur est percée dans chaque coin inférieur du tissu extérieur du capuchon, comme l'indiquent les pièces du patron;
- v. Inclure un parementure inférieure du capuchon comme suit:
 - a. Avec les endroits étant face contre face, les pièces de la parementure inférieure du capuchon cousues et retournées; et
 - b. La pièce ainsi obtenue (tricot sur l'envers) est cousue sur la coulisse avant du capuchon, à 9.5 mm (0.375 po) du bord;
- vi. Inclure un parementure avant du capuchon comme suit:
 - a. Inclure un cordon élastique inséré dans la coulisse de nylon du capuchon;
 - b. Avec les endroits étant face contre face, la parementure avant, la coulisse de nylon et les pièces de la coulisse avant cousues et piquées à 9.5 mm (0.375 po) du bord;
 - c. Une fois que les extrémités du cordon sortent par les boutonnières et qu'un autobloqueur avec assemblage de ruban est placé sur chaque extrémité, cette pièce est cousue au capuchon l'extrémité du ruban sergé prise dans la couture qui relie le capuchon aux pièces de la parementure; et
 - d. L'assemblage est retourné à l'endroit et piqué à 1.6 mm (0.0625 po) du bord sur tout son contour;
- vii. Inclure un fermeture à glissière comme suit:
 - a. La portion avec curseur d'une fermeture à glissière bidirectionnelle est placée à l'intérieur du bord de l'encolure du capuchon; et
 - b. La fermeture est placée endroit vers le bas, dents à 15.9 mm (0.625 po) du bord inférieur, puis piquée à aiguille double, a parementure inférieure du capuchon pris dans cette couture.

APPENDICE 1 CROQUIS DESCRIPTIFS

Figure 1: Vue du Devant

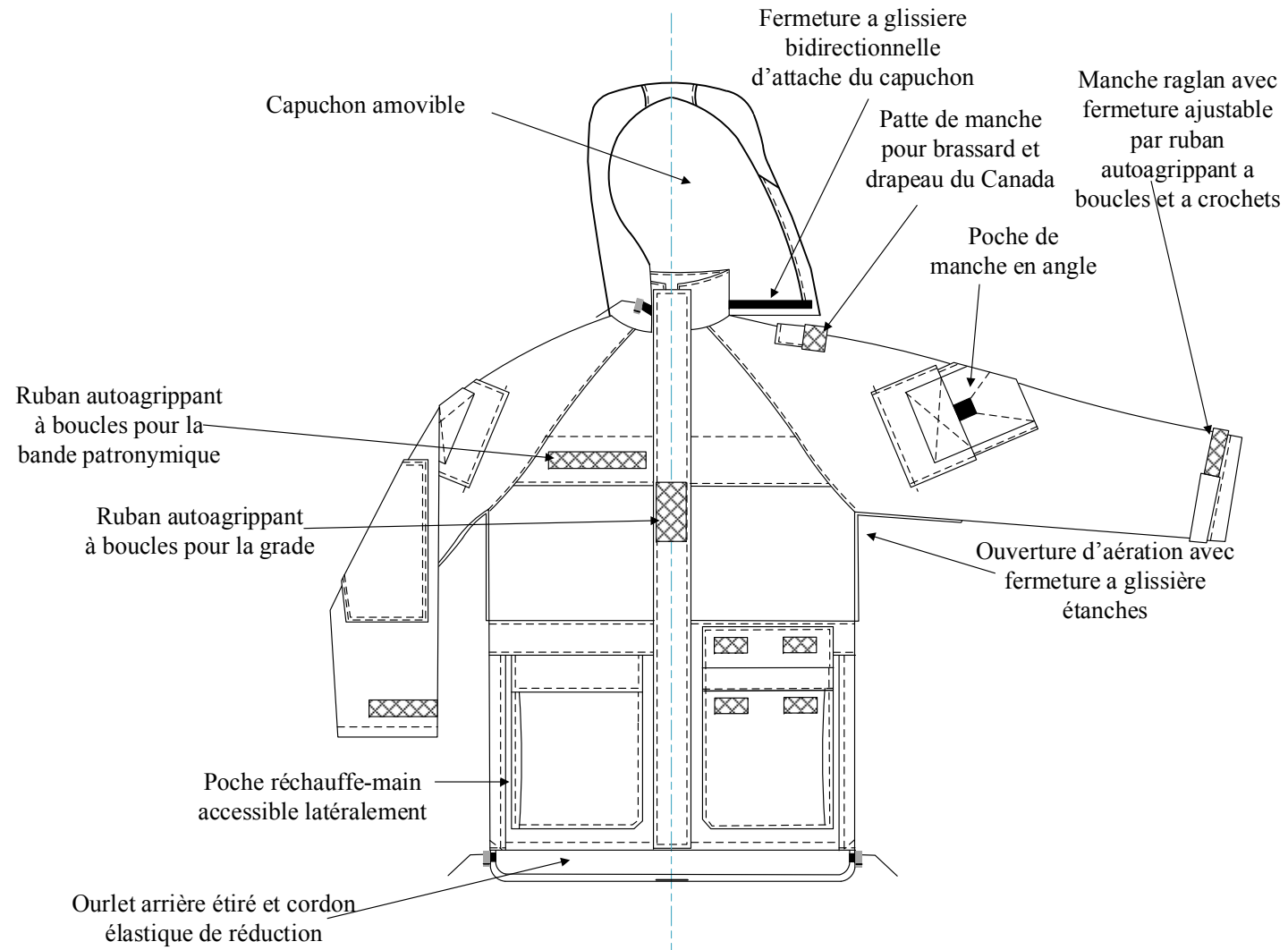


Figure 2: Vue du Dos

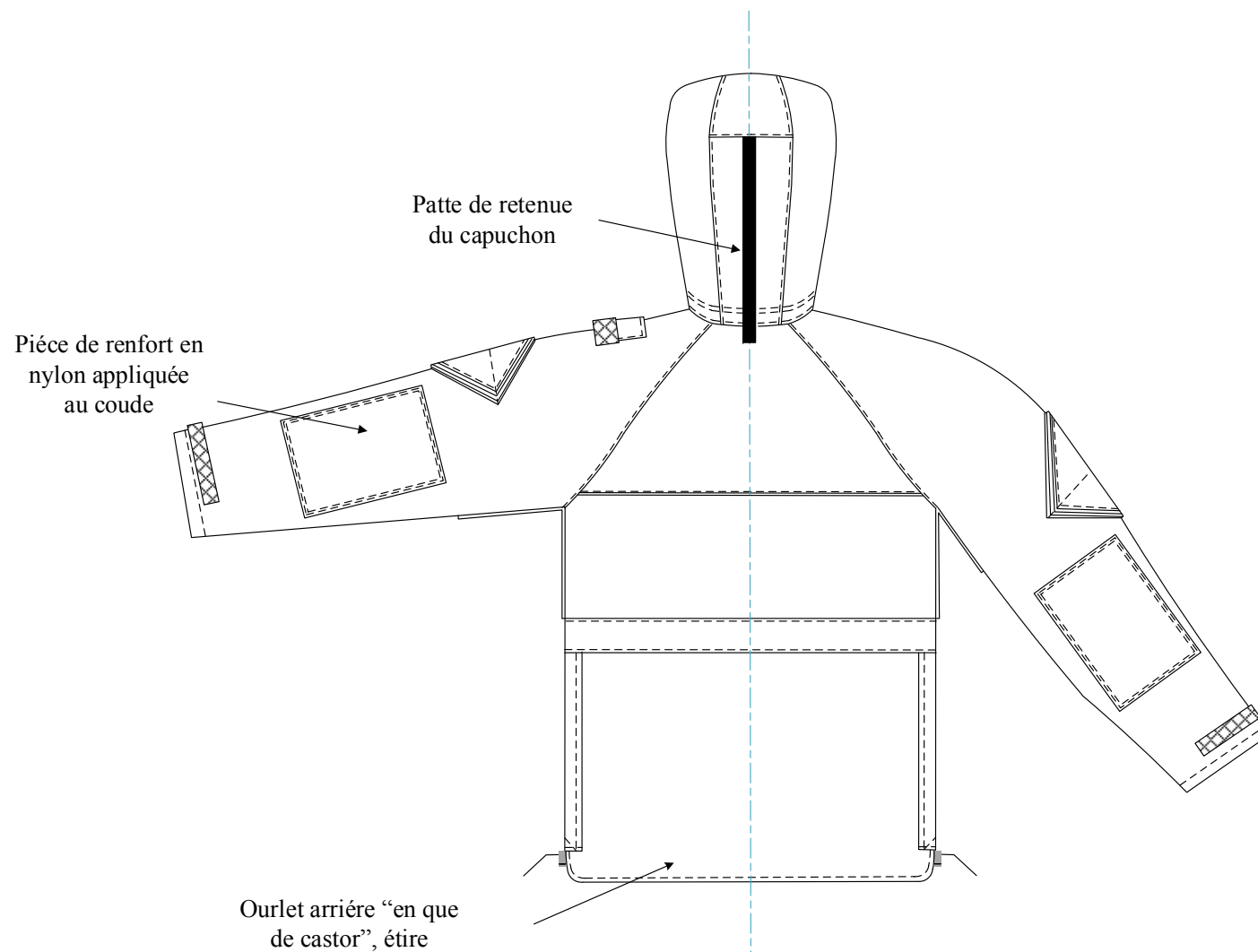


Figure 3: Capuchon Détachable

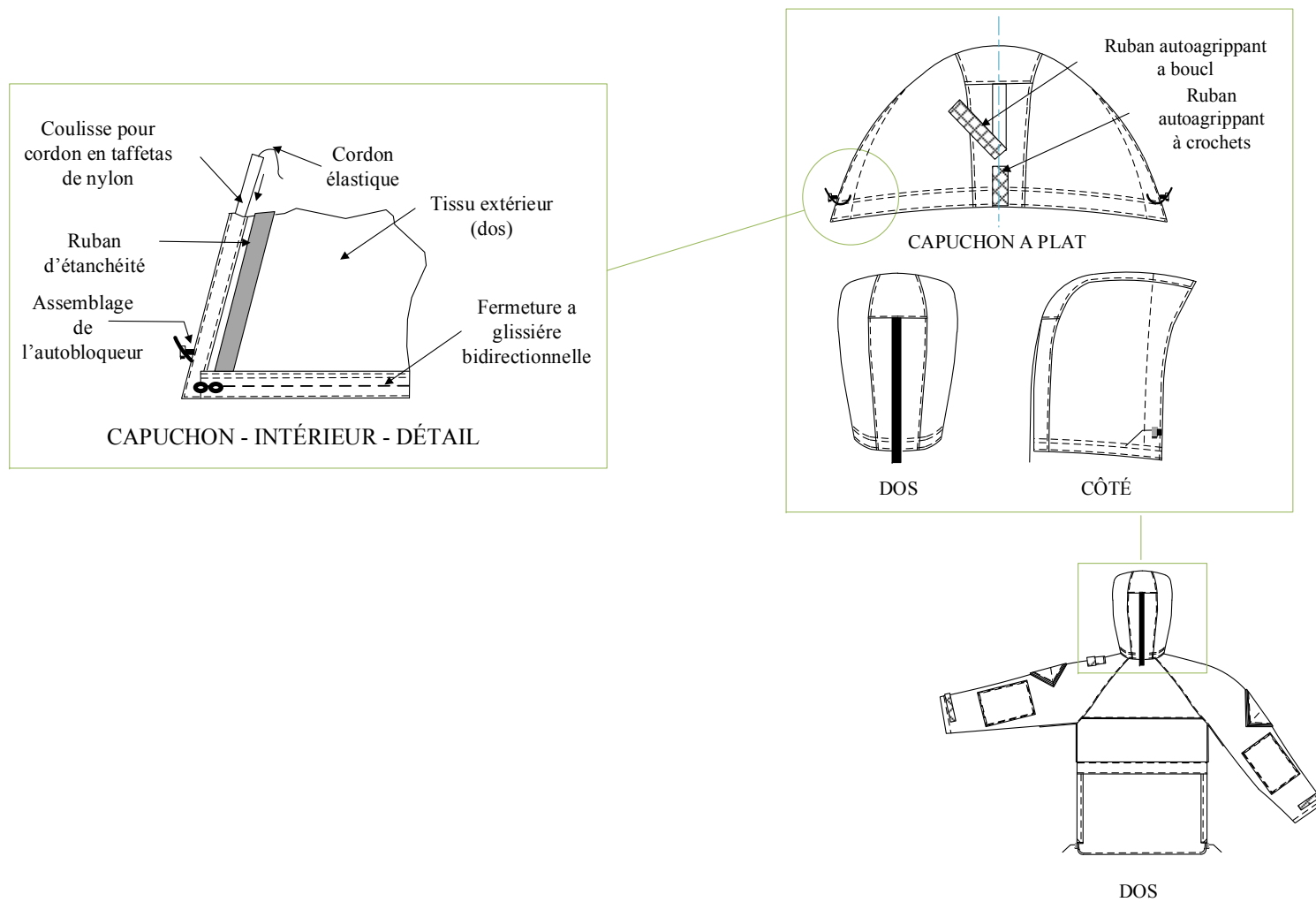


Figure 4: Côté Droit du Blouson - Intérieur - Système de Réduction à la Taille

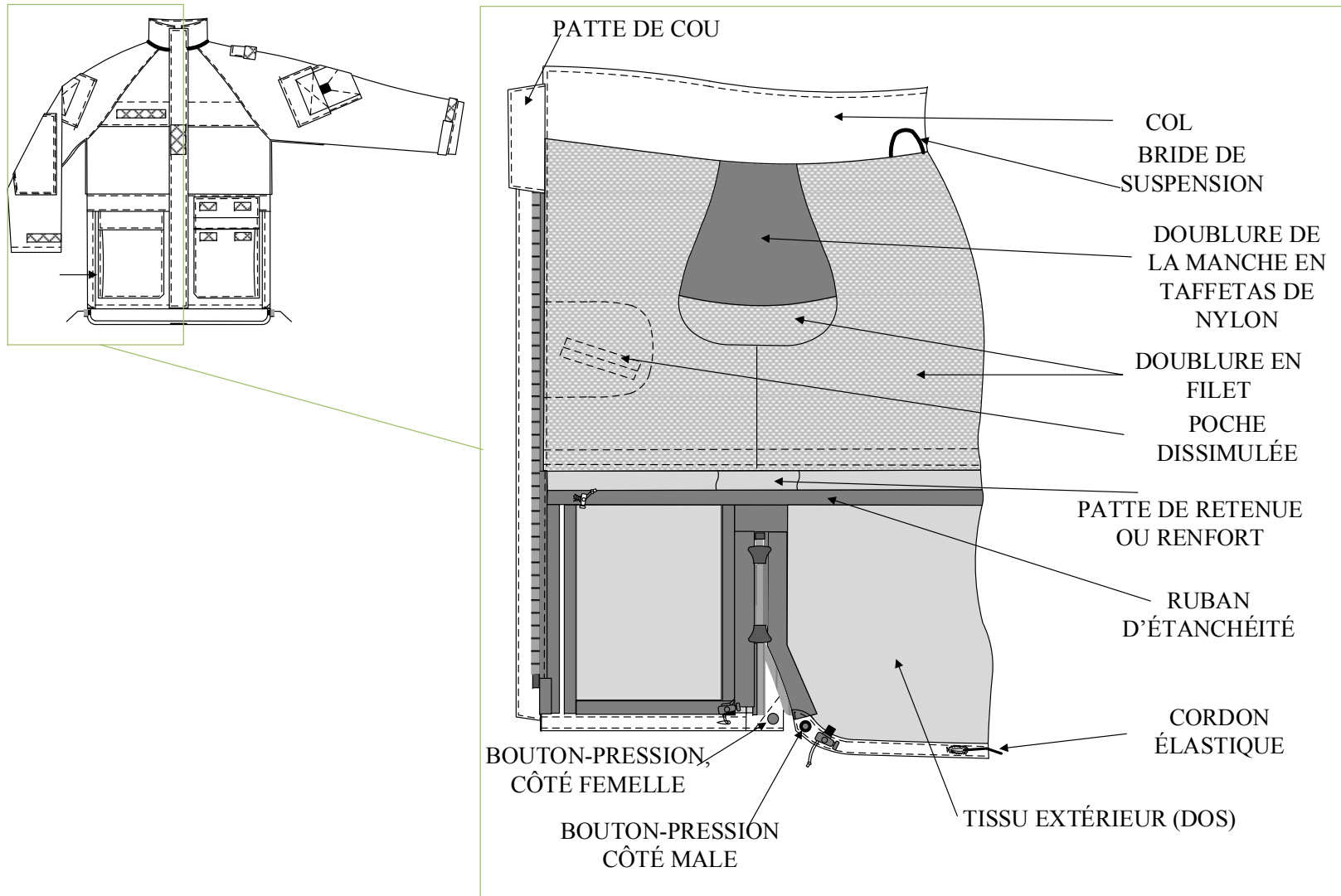


Figure 5: Dimensions Finies des Composants du Vêtement

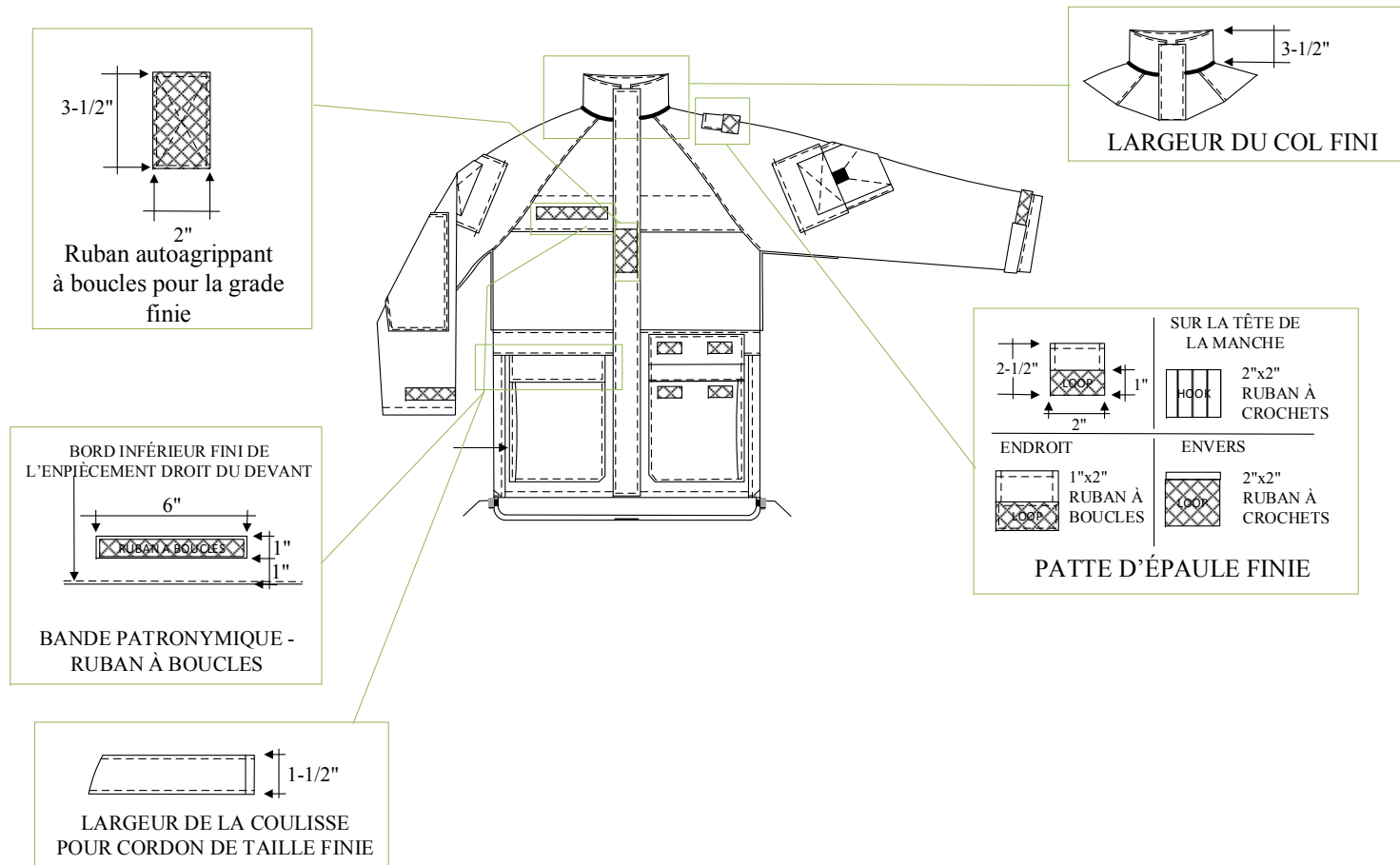


Figure 6: Dimensions Finies des Poches Semi-Cargo Inférieures et des Poches de Manche

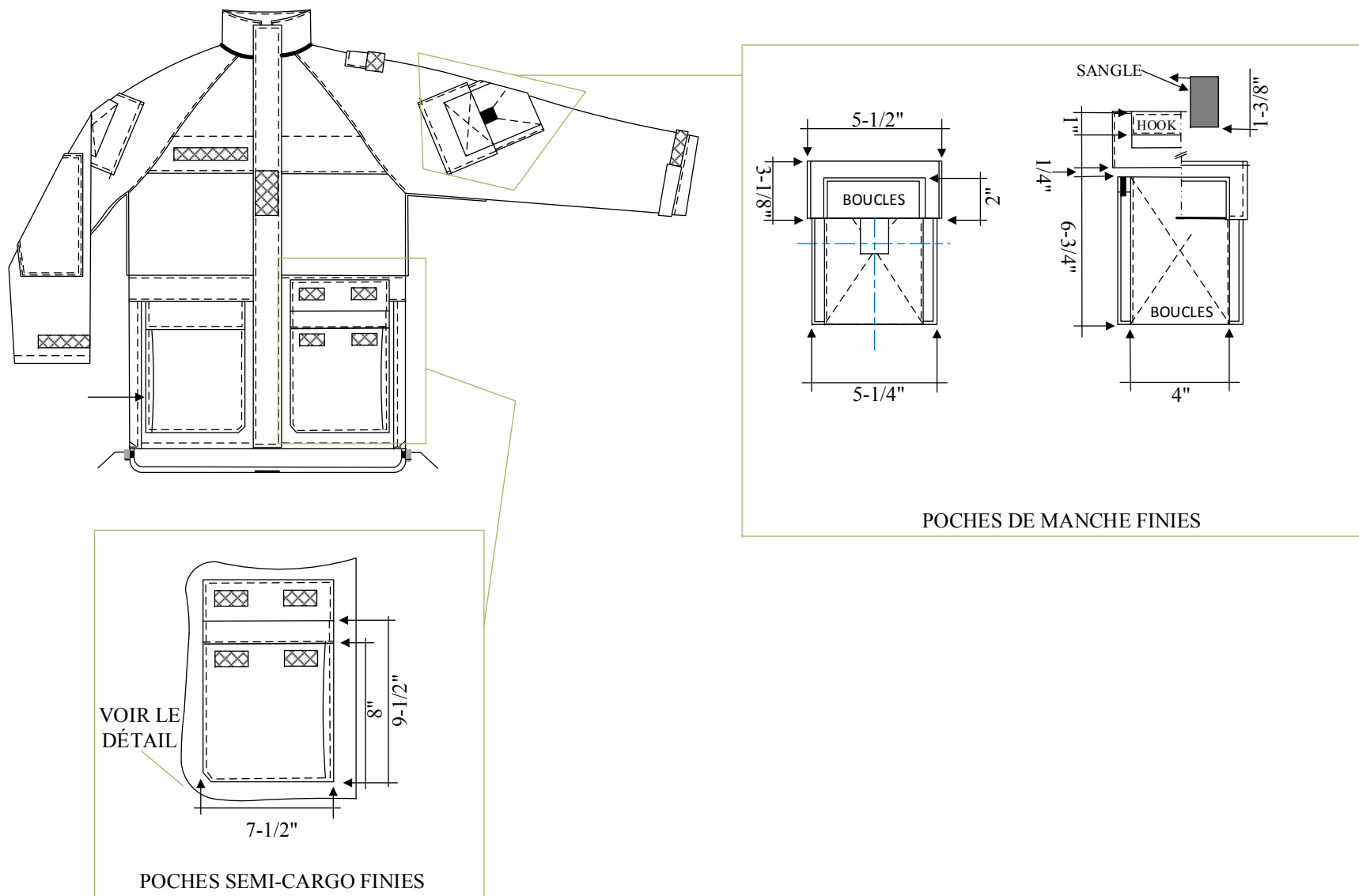


Figure 7: Ouvertures d'Aération - Dessous de Bras

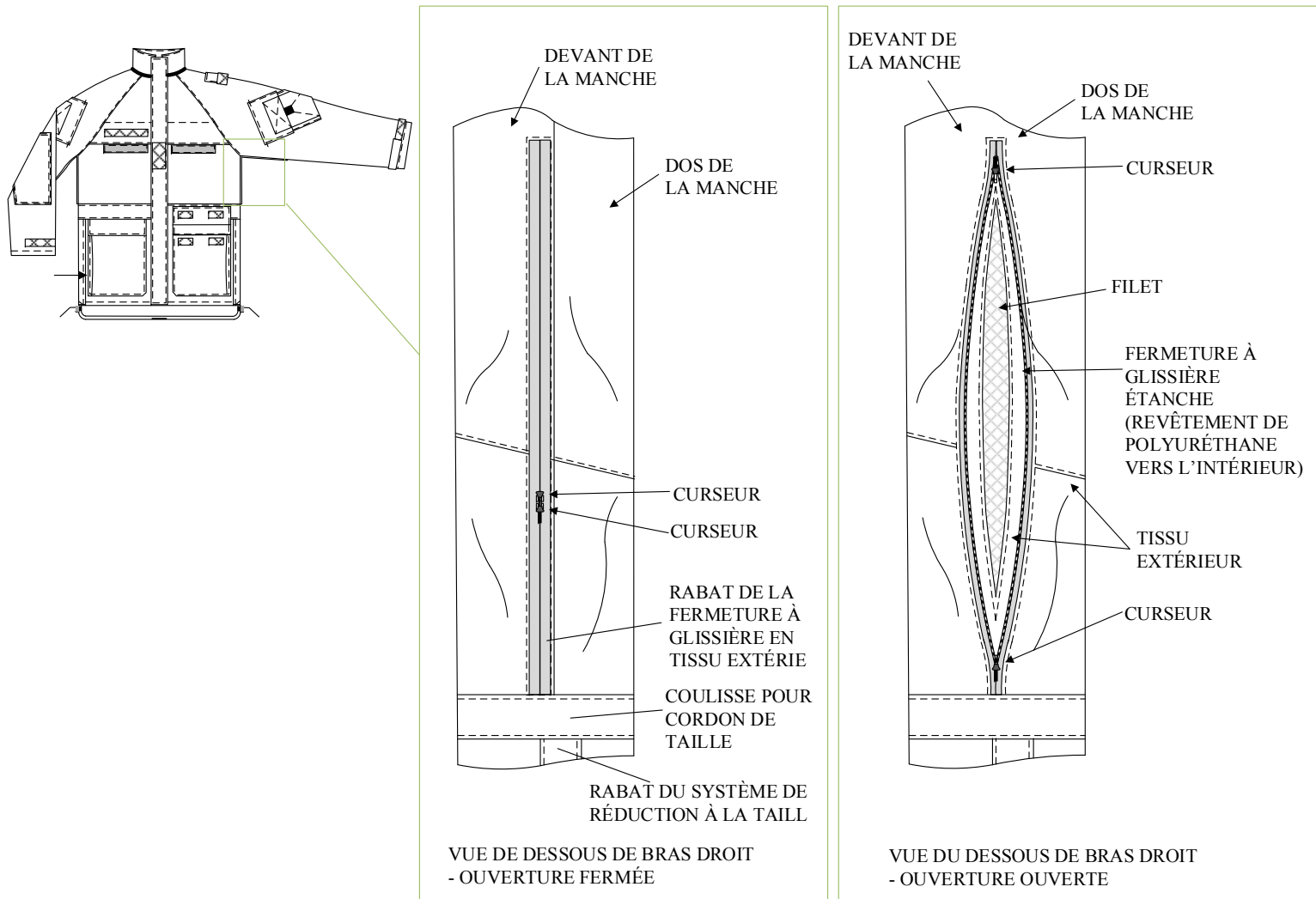


Figure 8: Détails des Poches Poitrine Dissimulées et de la Doublure de Manche

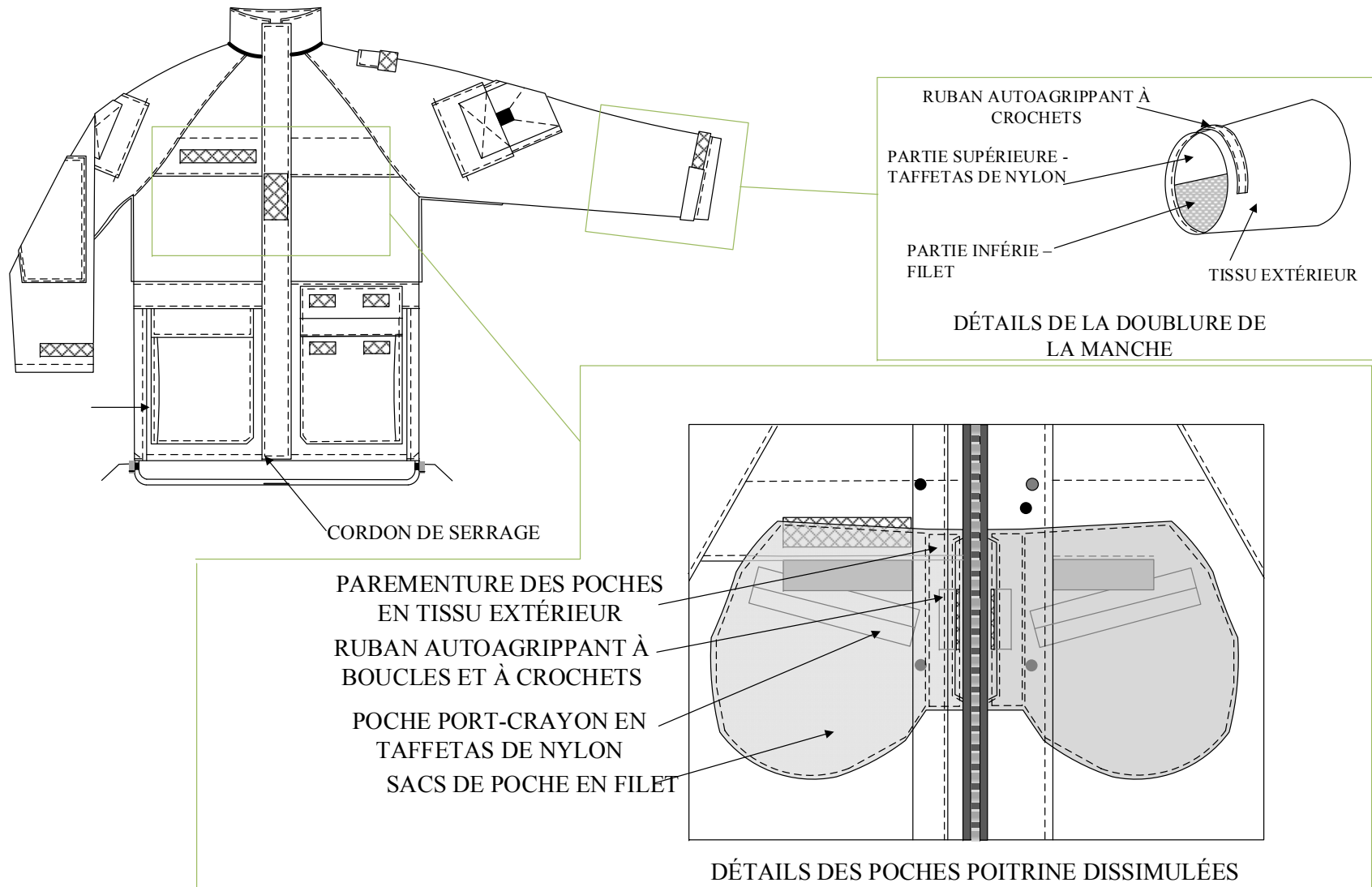
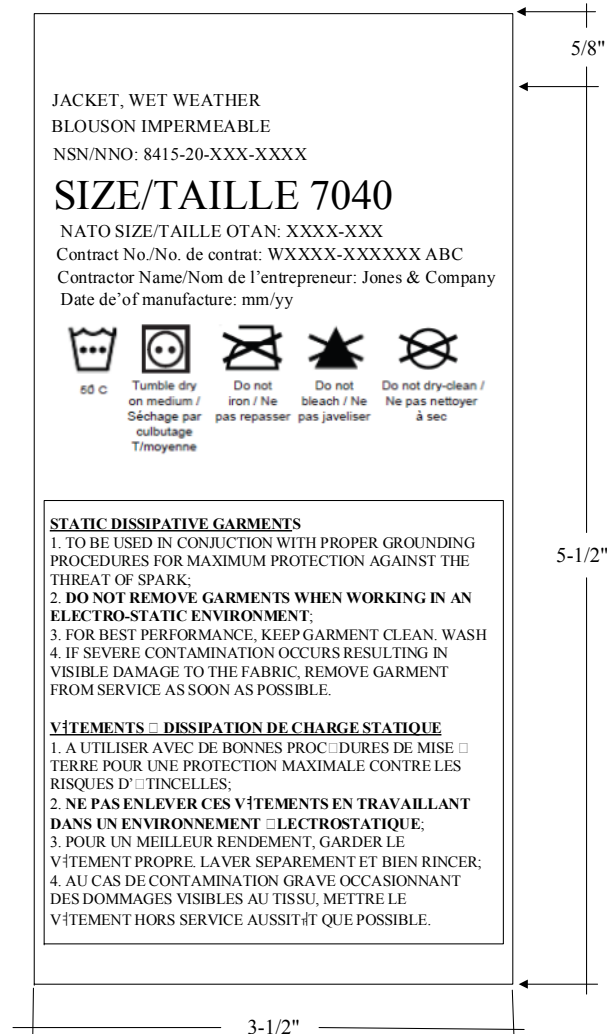


Figure 9: Étiquette de Marquage et d'Entretien



APPENDICE 2 GUIDE DES TAILLES

MESURES DU CORPS					MESURES DU VÊTEMENT														
					MESURES DES CIRCONFÉRENCES			LONGUEUR TOTAL DU COL				MANCHE			CAPUCHON				
Tailles en hauteur et au poitrine	Tailles de l'OTAN	Grandeur sans souliers		Poitrine	Poitrine	Taille	Fesses	Devant	Dos	Largeur du col au bord de l'encolure	Largeur du dos au bas de l'empieçment	Longueur de la couture de dessous de bras	Largeur au aisselles	Base de la manche (toute ouverte)	Ouverture du devant d'un board a l'autre	Devant à l'arrière, au dessus de la couronne	Longueur de la fermeture à glissière	Longueur de la fermeture à glissière au centre du devant	Longueur de la fermeture à chaque côté
6432	5060-7585	5' 1" to 5' 3-1/2"	X- COURT	29 - 32	44	40	41	25 1/2	31 1/4	19 1/4	20 3/4	20 1/2	22 1/2	11 1/2	32	19 1/4	17	25	7
6436	5060-8595			33 - 36	48	44	45		31 3/8	20 3/8	21 3/4		23 1/2	12		19 5/8	18		
6440	5060-9505			37-40	52	48	49		31 1/2	21 1/2	22 3/4		24 1/2	12 1/2		20	19		
6736	6070-8595	5'4" to 5' 6 1/2"	COURT	33-36	48	44	45	27	32 7/8	20 3/8	21 3/4	21 1/2	23 1/2	12	32	19 5/8	18	26 1/2	7 1/2
6740	6070-9505			37-40	52	48	49		33	21 1/2	22 3/4		24 1/2	12 1/2		20	19		
6744	6070-0515			41-44	56	52	53		33 1/8	22 5/8	23 3/4		25 1/2	13		20 3/8	20		
6748	6070-1525			45-48	60	56	57		33 1/4	23 3/4	24 3/4		26 1/2	13 1/2		20 3/4	21		
7036	7080-8595	5'7" to 5'9 1/2"	REG.	33-36	48	44	45	28 1/2	34 3/8	20 3/8	21 3/4	22 1/2	24	12	32	19 5/8	18	28	8
7040	7080-9505			37-40	52	48	49		34 1/2	21 1/2	22 3/4		25	12 1/2		20	19		
7044	7080-0515			41-44	56	52	53		34 5/8	22 5/8	23 3/4		26	13		20 3/8	20		
7048	7080-1525			45-48	60	56	57		34 3/4	23 3/4	24 3/4		27	13 1/2		20 3/4	21		
7052	7080-2535			49-52	64	60	61		34 7/8	24 7/8	25 3/4		28	14		21 1/8	22		
7336	8090-8595	5'10" to 6'1/2"	GRAND	33-36	48	44	45	30	35 7/8	20 3/8	21 3/4	23 1/2	24 1/2	12	32	19 5/8	18	29 1/2	8 1/2
7340	8090-9505			37-40	52	48	49		36	21 1/2	22 3/4		25 1/2	12 1/2		20	19		
7344	8090-0515			41-44	56	52	53		36 1/8	22 5/8	23 3/4		26 1/2	13		20 3/8	20		
7348	8090-1525			45-48	60	56	57		36 1/4	23 3/4	24 3/4		27 1/2	13 1/2		20 3/4	21		
7352	8090-2535			49-52	64	60	61		36 3/8	24 7/8	25 3/4		28 1/2	14		21 1/8	22		
7640	9000-9505	6'1"	X-GRAND	37-40	52	48	49	31 1/2	37 1/2	21 1/2	22 3/4	24 1/2	26	12 1/2	32	20	19	31	9
7644	9000-0515	to		41-44	56	52	53		37 5/8	22 5/8	23 3/4		27	13		20 3/8	20		
7648	9000-1525	6'3 1/2"		45-48	60	56	57		37 3/4	23 3/4	24 3/4		28	13 1/2		20 3/4	21		
7652	9000-2535			49-52	64	60	61		37 7/8	24 7/8	25 3/4		29	14		21 1/8	22		
TOLÉRANCE PLUS OU MOINS					1"	1"	1"	3/4	3/4	1/2	1/2	1/2	1/2	1/2	1/2	1/2	0	0	0