



**RETURN BIDS TO:**

**RETOURNER LES SOUMISSIONS À:**

Bid Receiving - PWGSC / Réception des  
soumissions - TPSGC  
Suite 1000 Canada Place  
9700 Jasper Ave NW  
Edmonton  
Alberta  
T5J 4C3  
Bid Fax: (780) 497-3510

**LETTER OF INTEREST  
LETTRE D'INTÉRÊT**

Comments - Commentaires

Vendor/Firm Name and Address  
Raison sociale et adresse du  
fournisseur/de l'entrepreneur

**Issuing Office - Bureau de distribution**

Public Works and Government Services Canada/Travaux  
publics et Services gouvernementaux Canada  
Suite 1650  
635 - 8th Ave. S.W.  
Bureau 1650  
635 - 8e avenue, SO  
Calgary  
Calgary  
Alberta  
T2P 3M3

<b>Title - Sujet</b> Emprunt à gros grains - DDR	
<b>Solicitation No. - N° de l'invitation</b> EW702-210011/A	<b>Date</b> 2020-04-03
<b>Client Reference No. - N° de référence du client</b> EW702-210011	<b>GETS Ref. No. - N° de réf. de SEAG</b> PW-\$GMP-015-7059
<b>File No. - N° de dossier</b> GMP-0-43001 (015)	<b>CCC No./N° CCC - FMS No./N° VME</b>
<b>Solicitation Closes - L'invitation prend fin</b> <b>at - à 02:00 PM</b> <b>on - le 2020-06-04</b>	
<b>Time Zone</b> <b>Fuseau horaire</b> Mountain Daylight Saving Time MDT	
<b>F.O.B. - F.A.B.</b> <b>Plant-Usine:</b> <input type="checkbox"/> <b>Destination:</b> <input type="checkbox"/> <b>Other-Autre:</b> <input type="checkbox"/>	
<b>Address Enquiries to: - Adresser toutes questions à:</b> Bilous, Isabelle	<b>Buyer Id - Id de l'acheteur</b> gmp015
<b>Telephone No. - N° de téléphone</b> (780) 782-8714 ( )	<b>FAX No. - N° de FAX</b> (780) 497-3510
<b>Destination - of Goods, Services, and Construction:</b> <b>Destination - des biens, services et construction:</b> PWGSC/TPSGC Suite 1000 Canada Place Jasper Ave NW Edmonton, AB T5J 4C3	

Instructions: See Herein

Instructions: Voir aux présentes

<b>Delivery Required - Livraison exigée</b> See Herein	<b>Delivery Offered - Livraison proposée</b>
<b>Vendor/Firm Name and Address</b> <b>Raison sociale et adresse du fournisseur/de l'entrepreneur</b>	
<b>Telephone No. - N° de téléphone</b> <b>Facsimile No. - N° de télécopieur</b>	
<b>Name and title of person authorized to sign on behalf of Vendor/Firm</b> <b>(type or print)</b> <b>Nom et titre de la personne autorisée à signer au nom du fournisseur/</b> <b>de l'entrepreneur (taper ou écrire en caractères d'imprimerie)</b>	
<b>Signature</b>	<b>Date</b>

## **EMPRUNT À GROS GRAINS POUR ASSAINISSEMENT DEMANDE DE RENSEIGNEMENTS**

**Ce marché est assujéti à l'Accord sur les revendications territoriales et l'autonomie gouvernementale du peuple tlicho.**

### **1. INTRODUCTION**

#### **1.1 Définitions**

Dans la présente demande de renseignements (DDR), les termes ci-dessous doivent être interprétés comme suit :

- I. « fournisseur » ou « entreprise » s'entend de toute partie qui répond à la présente DDR.
- II. « réponse » s'entend de la réponse du fournisseur à la présente DDR.
- III. « SPAC » signifie Services publics et Approvisionnement Canada, qui agit pour le compte de Relations Couronne-Autochtones et Affaires du Nord Canada (RCAANC).
- IV. « PAMG » réfère au projet d'assainissement de la mine Giant, représenté par SPAC, RCAANC et le gouvernement des Territoires du Nord-Ouest (GTNO).
- V. « hors site » réfère à ce qui se trouve hors des limites du PAMG (consulter la figure 1.0-1, Emplacement régional de la mine Giant, à l'annexe A).
- VI. « étape I » réfère à la présente DDR, conformément à la description fournie à la section 3 du présent document.

#### **1.2 Intention de la DDR**

##### **Intention**

La présente DDR vise à recueillir des renseignements auprès du fournisseur et ne constitue pas un appel d'offres; elle ne vise pas à établir des relations contractuelles quelles qu'elles soient entre SPAC et le fournisseur, ni n'engage SPAC à attribuer des contrats ou à conclure des accords. SPAC souhaite identifier des ressources et des capacités en lien avec des sources d'emprunt à gros grains hors site.

##### **Aucune obligation juridique**

En répondant à la présente DDR, le fournisseur reconnaît expressément que la présente DDR ne crée aucune obligation juridique et que SPAC n'a aucune obligation juridique envers le fournisseur. Le fait de ne pas participer à ce processus n'empêchera pas le fournisseur de participer à un quelconque processus d'approvisionnement futur associé aux travaux d'assainissement éventuels décrits aux présentes relativement à un approvisionnement en matériaux d'emprunt à gros grains.

##### **Renseignements**

En répondant à la présente DDR, le fournisseur reconnaît que toutes les déclarations et tous les renseignements fournis dans sa réponse sont, au meilleur de ses connaissances, exacts et véridiques.

## Coûts

Tous les coûts relatifs à la préparation de la soumission sont assumés par les fournisseurs soumissionnaires.

## 2. CONTEXTE

### 2.1 Historique de la mine Giant

La mine Giant (le site) est une ancienne mine d'or située à environ cinq kilomètres au nord de Yellowknife, dans les Territoires du Nord-Ouest (T.N.-O) et à proximité des collectivités de Ndilq et Dettah (consulter la figure 1.0-1, Emplacement régional de la mine Giant, à l'annexe A). La mine a produit de l'or de 1948 à 1999 ainsi que du minerai destiné au traitement hors site de 2000 à juillet 2004, date à laquelle les opérations minières ont cessé définitivement. Le soin, la garde et le contrôle de la mine ont été transférés à RCAANC et au GTNO.

Le Projet d'assainissement de la mine Giant (PAMG) en est actuellement aux étapes de la réglementation, de la conception de l'assainissement et de la planification du processus d'assainissement. Le plan d'assainissement a fait l'objet d'un examen réglementaire et de consultations. Le PAMG se poursuit actuellement par un délai réglementaire et les travaux d'assainissement ne seront pas entrepris avant 2021.

### 2.2 Sources d'emprunt

La fermeture et la remise en état de la mine Giant nécessiteront des matériaux d'emprunt à gros grains (substrat rocheux concassé) pour plusieurs activités d'assainissement, notamment le remblayage partiel de fosses à ciel ouvert, la construction de cellules d'enfouissement et de remblais de congélation ainsi que le recouvrement de zones de confinement de résidus et de déblais contaminés. La stratégie actuellement proposée pour répondre aux besoins en matériaux d'emprunt nécessaires aux activités d'assainissement consiste à s'approvisionner en matériaux d'emprunt à partir de sources présentes sur le site. Des enquêtes sont en cours afin de déterminer si le volume et la qualité des matériaux présents sur le site sont adéquats. Les fournisseurs sont invités à consulter la section 5, Documents de référence, du présent document qui contient le plan de fermeture et de remise en état (*Closure and Reclamation Plan*) et l'évaluation géochimique du drainage rocheux acide et de la lixiviation des métaux de la source d'emprunt à gros grains de la mine Giant (*Giant Mine Coarse Grain Borrow Source Acid Rock Drainage / Metal Leaching Geochemical Assessment*), lesquels ont été soumis dans le cadre du processus d'octroi de permis d'utilisation de l'eau à l'Office des terres et des eaux de la vallée du Mackenzie.

Le PAMG envisage de recourir à des sources d'approvisionnement hors site afin de répondre à la demande en volume ou en qualité en cas de retard dans le traitement des matériaux d'emprunt sur le site. Il est présumé que les matériaux proviendraient de carrières hors site qui seraient traités à leur endroit d'origine de manière à répondre aux diverses spécifications de distribution granulométrique. Les exigences en matière de quantité et de qualité ne sont pas encore connues, car les utilisations des matériaux d'emprunts n'ont pas encore été entièrement déterminées pour le site. Ces renseignements ne seront pas disponibles tant que la conception détaillée ne sera pas finalisée.

### 3. ÉTAPE I PORTÉE DES TRAVAUX – DEMANDE DE RENSEIGNEMENTS (DDR)

Les fournisseurs sont invités à participer à la présente DDR, laquelle vise à déterminer les fournisseurs qui peuvent produire des matériaux d'emprunt à gros grains (substrat rocheux concassé) qui ont le potentiel de répondre à des exigences géochimiques et géotechniques variées pour diverses applications du PAMG. La présente DDR est la première étape d'un processus en plusieurs étapes qui vise à identifier des sources d'emprunt hors site appropriées pour une utilisation lors de travaux d'assainissement.

Le présent document fournit les renseignements nécessaires et les exigences de soumission de l'étape I pour que les fournisseurs puissent exprimer leur intérêt à fournir des matériaux d'emprunt pour le PAMG. Les tableaux à remplir et les renseignements à joindre à la réponse sont décrits dans les sous-sections qui suivent. Les exigences en matière de soumission sont décrites à la section 4.

#### 3.1 Renseignements sur les sources d'emprunt

Soumettez une description générale des sources d'emprunt proposées. Une description générale des sources d'emprunt proposées peut inclure, sans toutefois s'y limiter, les éléments suivants :

- L'emplacement ou les emplacements des matériaux d'emprunt et leur position géographique par rapport à la mine Giant, de même qu'une carte de la source et l'empreinte au sol prévue.
- Des détails à propos du type de matériau et de la géologie du substrat rocheux.
- Les volumes de matériaux à gros grains disponibles auprès de la source d'emprunt.
- Les capacités actuelles de production d'emprunt à gros grains, l'état de préparation du fournisseur pour le démarrage de la production, l'état du processus de délivrance des permis de chaque source d'emprunt proposée ainsi que la première date à laquelle pourraient être fournis les matériaux.
- S'ils sont connus, les taux de production, les contraintes d'exploitation saisonnières, les allocations pour les camions et les mouvements de transports pour le ramassage à l'emplacement ou la livraison au site de la mine Giant.
- Les renseignements complets demandés dans le **tableau 1, Liste des sources d'emprunt**, dans la feuille de calcul ci-jointe, pour les sources proposées par le fournisseur, joints à votre soumission écrite.

#### 3.2 Essais existants de matériaux provenant des sources d'emprunt

Soumettez les renseignements disponibles relativement aux essais réalisés pour les sources proposées. Les renseignements doivent comprendre les résultats d'essais existants ayant été réalisés par un laboratoire certifié qui démontre la capacité de produire des matériaux répondant aux spécifications qui seront requises. Fournissez tous les renseignements disponibles. Les essais à soumettre comprennent, sans toutefois s'y limiter, les exemples suivants :

- Les essais existants comme le bilan acide-base, l'agitation en flacon, la digestion à l'acide nitrochlorhydrique et les métaux traces par diffraction des rayons X au moyen de la méthode de Rietveld par spectrométrie de masse avec plasma à couplage inductif (ICP-MS).
- Les essais relativement à la densité relative et l'absorption des gros granulats (ASTM C127, *Relative Density and Absorption of Coarse Aggregates*), à la qualité des granulats par utilisation de sulfate de sodium ou de sulfate de magnésium (ASTM C88, *Test Method for Soundness of Aggregates by Use of*

*Sodium Sulphate or Magnesium Sulphate*) et à l'abrasion des gros granulats au moyen de l'appareil Los Angeles (ASTM C535, *Los Angeles Abrasion of Coarse Aggregates*).

- Les renseignements complets demandés dans le **tableau 2, Essais existants de matériaux provenant des sources d'emprunts**, dans la feuille de calcul ci-jointe, pour les sources proposées, joints à votre soumission écrite. Remplissez le tableau pour toutes les sources identifiées au **tableau 1, Liste des sources d'emprunt**; si aucun résultat n'est disponible, laissez les colonnes en blanc.
- Si des résultats d'essais sont disponibles, veuillez les joindre à la soumission.

Veuillez prendre note que les matériaux d'emprunt utilisés pour le PAMG devront minimalement répondre aux exigences suivantes : les matériaux devront provenir du substrat rocheux et avoir été traités, présenter une teneur totale en arsenic inférieure à 340 ppm en poids, ne pas être acidogènes (non potentiellement acidogène) et présenter une teneur totale en soufre de moins de 1 % en poids.

### 3.3 Projets antérieurs

Soumettez les renseignements disponibles relativement à l'historique des projets réalisés par le fournisseur pour les sources d'emprunt proposées.

- Fournissez une courte description des travaux récents réalisés dans les T.N.-O., en particulier dans la région de Yellowknife.
- Fournissez des renseignements sur l'approvisionnement en matériaux et les projets de construction que votre entreprise (le fournisseur) a réalisés dans les T.N.-O., en particulier dans la région de Yellowknife, au cours des 5 dernières années. Fournissez des renseignements sur les projets constituant une expérience pertinente en matière de production de matériaux d'emprunt à partir de sources de substrats rocheux.
- Fournissez les renseignements demandés dans le **tableau 3, Projets réalisés au cours des 5 dernières années dans les T.N.-O. (en particulier dans la région de Yellowknife)**, dans la feuille de calcul ci-jointe.

### 3.4 Renseignements sur le fournisseur

Soumettez les renseignements disponibles sur le fournisseur des sources d'emprunt proposées.

- Fournissez une courte présentation de l'entreprise du fournisseur et de son expérience en construction.
- Votre entreprise (le fournisseur) est-elle détenue en majorité (c.-à-d.  $\geq 51$  % de propriété et de contrôle) par une collectivité autochtone ou des personnes autochtones? Si oui, précisez les noms des propriétaires autochtones et de leur collectivité autochtone d'attache.
- Fournissez les renseignements demandés dans le **tableau 4, Sources d'emprunt exploitées directement ou en sous-traitance**, dans la feuille de calcul ci-jointe, pour les sources proposées, joints à votre soumission écrite. Indiquez si votre entreprise exploitera directement la source ou si l'exploitation sera réalisée en sous-traitance, et si le sous-traitant est de propriété autochtone.

## 4. ÉTAPE I – SOUMISSIONS, QUESTIONS ET AUTRES RENSEIGNEMENTS

### 4.1 Étape I – Soumissions

SPAC souhaite identifier des ressources et des capacités en lien avec des sources d'emprunt à gros grains hors site. Le fournisseur est invité à produire la soumission suivante :

- Soumettre une réponse complète à la DDR d'ici le 04 juin 2020.
  - Réponse par écrit aux sections spécifiées dans la présente DDR :
    - Renseignements sur les sources d'emprunt
    - Essais existants de matériaux provenant des sources d'emprunt
    - Soumission du fournisseur incluant les copies des résultats d'essais existants, si disponibles
    - Projets antérieurs
    - Renseignements sur le fournisseur
  - Tableaux remplis de l'**Annexe B** spécifiés dans la présente DDR :
    - Tableau 1, Liste des sources d'emprunt
    - Tableau 2, Essais existants de matériaux provenant des sources d'emprunt
    - Tableau 3, Projets réalisés dans les 5 dernières années dans les T.N.-O. (en particulier dans la région de Yellowknife)
    - Tableau 4, Sources d'emprunt exploitées directement ou en sous-traitance
- Toutes les soumissions doivent être envoyées en format électronique et d'une taille inférieure à 5 Mo par courriel envoyé (si les fichiers sont trop volumineux, un envoi en plusieurs courriels sera accepté).
- Soumettez les documents susmentionnés en format électronique, par courriel, à :

Isabelle Bilous  
Spécialiste en approvisionnement  
Services publics et Approvisionnement Canada  
Tél. : 780-782-8714  
Courriel : [Isabelle.Bilous@pwgsc-tpsgc.gc.ca](mailto:Isabelle.Bilous@pwgsc-tpsgc.gc.ca)

Les renseignements reçus seront acheminés au PAMG et seront tenus confidentiels.

### 4.2 Questions

Toutes les demandes de renseignements, soit par téléphone ou par courriel, doivent également être adressées à la spécialiste en approvisionnement de SPAC.

### 4.3 Renseignements additionnels – Processus de DDR

À la suite de l'examen des soumissions reçues à l'étape I de la DDR, de l'avancement des évaluations sur le site du PAMG et de la réception du permis d'utilisation de l'eau de la part de l'OTEVM, le PAMG pourra décider d'entreprendre les travaux de l'étape II de la DDR. SPAC peut décider de mettre fin à ce processus à la suite de l'examen des réponses à l'étape I de la présente DDR.

Les prochaines étapes du programme n'ont pas encore été déterminées, mais l'étape II de la DDR pourrait comprendre :

- Des demandes additionnelles concernant les sections susmentionnées :
  - Renseignements sur les sources d'emprunt
  - Résultats d'essais existants de matériaux provenant de sources d'emprunt de substrat rocheux
  - Projets antérieurs
  - Renseignements sur le fournisseur
- Une visite du site
- Une demande d'effectuer des essais supplémentaires, p. ex., des essais géochimiques afin de caractériser les propriétés de drainage rocheux acide et de lixiviation des métaux des matériaux d'emprunt à gros grains et des essais géotechniques afin de caractériser les propriétés physiques des matériaux d'emprunt à gros grains.

Rien ne garantit que les travaux de l'étape II seront entrepris. SPAC peut décider de mettre fin à ce processus à la suite de l'examen des réponses de l'étape I de la présente DDR.

#### 4.4 Autres renseignements – Activités d'assainissement du projet

Le fait de ne pas participer à ce processus n'empêchera pas le fournisseur de participer à un quelconque processus d'approvisionnement futur associé aux travaux d'assainissement éventuels décrits aux présentes relativement à un approvisionnement en matériaux d'emprunt à gros grains. SPAC encourage les fournisseurs à consulter MERX pour des appels d'offres futurs non liés à la présente DDR.

### 5. DOCUMENTS DE RÉFÉRENCE

Projet d'assainissement de la mine Giant. Plan de fermeture et de remise en état (*Closure and Reclamation Plan*, en anglais seulement), version 1.0. Janvier 2019. RCAANC/GTNO.

<<[http://registry.mvlwb.ca/Documents/MV2007L8-0031/MV2007L8-0031%20-%20DIAND-GIANT%20-%20GMRP%20Closure%20and%20Reclamation%20Plan%20\(C%20and%20R%20Plan\)%20-%20Apr1-19.pdf](http://registry.mvlwb.ca/Documents/MV2007L8-0031/MV2007L8-0031%20-%20DIAND-GIANT%20-%20GMRP%20Closure%20and%20Reclamation%20Plan%20(C%20and%20R%20Plan)%20-%20Apr1-19.pdf)>>

Projet d'assainissement de la mine Giant. Évaluation géochimique du drainage rocheux acide et de la lixiviation des métaux de la source d'emprunt à gros grains de la mine Giant (*Giant Mine Coarse Grain Borrow Source Acid Rock Drainage / Metal Leaching Geochemical Assessment*, en anglais seulement), révision 2.

26 août 2019. AECOM Canada Pty Ltd. <<<http://registry.mvlwb.ca/Documents/MV2007L8-0031/MV2007L8-0031%20-%20DIAND-GIANT%20-%20Coarse%20Grain%20Borrow%20Source%20ARD-ML%20Geochemical%20Assessment%20-%20Sept4-19.pdf>>>

### 6. CLÔTURE

Votre temps et votre participation sont précieux pour nous et nous vous remercions de tous vos efforts pour fournir les renseignements demandés.

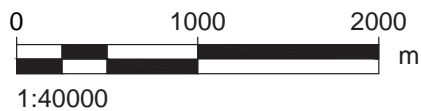
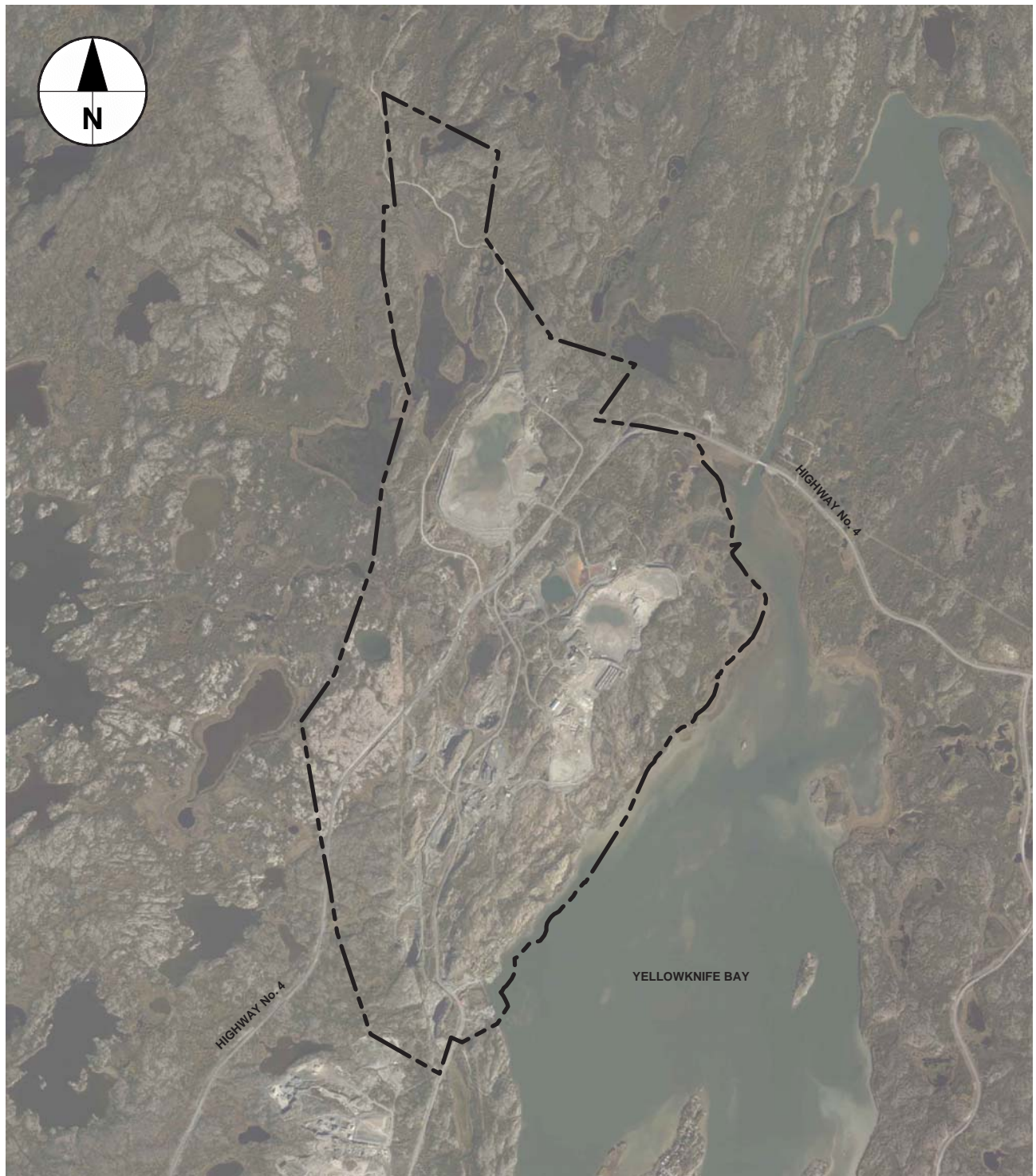
## **Annexe A**

### **Figure 1.0-1 Emplacement régional de la mine Giant**

***Source : Projet d'assainissement de la mine Giant.***

***Plan de fermeture et de remise en état.***

***Version 1.0. Janvier 2019. RCAANC/GTNO.***



# **LEGEND:**

- - - - - GIANT MINE LEASE BOUNDARY

**Issue Status: FINAL**

## **ANNEXE B**

**Tableaux à remplir et à joindre  
à la soumission du fournisseur pour l'ÉTAPE I de la demande de renseignements**

### Tableau 1 - Liste des sources d'emprunt

[illegible]





[illegible]