



Gendarmerie royale du Canada
Royal Canadian Mounted Police

Doc. n° : G.S. 1045-140

Date : 2017-08-28

Spécification

Pièces de fixation pour ceinturon Sam Browne

Le présent document compte 11 pages, y compris les dessins.

Le présent document a été créé en anglais.

Le présent document est disponible en français et en anglais.

Français/French
English/Anglais

La photo est présentée à titre indicatif seulement.

ÉCHANTILLON VISUEL DE LA GRC

Un échantillon visuel, selon sa disponibilité, sera fourni au soumissionnaire retenu.

Cet échantillon servira de guide au fabricant pour tous les aspects non définis ni couverts dans la présente spécification. Certaines différences peuvent exister entre l'échantillon et la spécification. Si tel est le cas, la spécification doit prévaloir.

Pour obtenir un échantillon s'adresser à :

Gendarmerie Royale du Canada
Programme Uniformes et équipement
(440, chemin Coventry [entrepôt])
1200, prom. Vanier
Ottawa (Ontario)
K1A 0R2

L'échantillon sera expédié « Port payé » et doit être retourné « Port payé ».

L'échantillon visuel doit être retourné à la GRC dans le même état qu'il a été reçu. Tout échantillon perdu ou endommagé doit être remplacé par un article identique ou le coût d'un article de remplacement acceptable doit être remboursé à la GRC.

SPÉCIFICATION
PIÈCES DE FIXATION POUR CEINTURON SAM BROWNE

1. Définition

- 1.1 La présente spécification régit la fabrication et l'inspection des pièces de fixation pour ceinturon Sam Browne. Les articles visés par la présente spécification, avec le numéro correspondant, sont les suivants :
- i. 8562-100 – Buckle Belt, Equipment Sam Browne / Boucle de ceinturon Sam Browne;
 - ii. 8565-100 – Buckle, Claw, Equipment Sam Browne / Griffes pour boucle de ceinturon Sam Browne;
 - iii. 8700-100 – Roller Buckle / Boucle à rouleau;
 - iv. 8710-100 – Swivel, Hook / Crochet à émerillon.
- 1.2 La présente spécification, l'échantillon visuel, les dessins et toute autre information connexe fournie peuvent être utilisés uniquement pour des demandes de renseignements, des soumissions ou des commandes effectuées au nom de la Gendarmerie royale du Canada.
- 1.3 La présente spécification remplace toutes les spécifications précédentes visant les pièces de fixation pour ceinturon Sam Browne.
- 1.4 La présente spécification est une traduction en français du document original anglais.

2. Spécifications applicables

- 2.1 Les publications suivantes s'appliquent à la présente spécification et aux éditions en vigueur à la date de la soumission, sauf indication contraire.
- 2.2 American Society for Testing and Materials (ASTM), méthodes B36/B36M-13, B584-14 et B86-13.

3. Exigences générales

- 3.1 L'article ou les matériaux visés par la présente spécification doivent être exempts de défauts de matériau ou de confection susceptibles de nuire à leur aspect ou à leur

tenue en service. Pour tous les détails qui ne sont pas visés par la présente spécification ou les documents contractuels, l'article produit doit être équivalent en tous points à l'échantillon visuel.

- 3.2 **Modèle** – Les pièces de fixation doivent être conçues conformément aux dessins ci-joints qui font partie de la présente spécification et à l'échantillon visuel.

4. **Exigences détaillées**

4.1 **Composants**

- 4.1.1 **Exigences relatives à la composition** – Le métal de base doit être du laiton qui satisfait à l'un des ensembles d'exigences relatives à la composition du laiton ci-dessous lorsqu'il est soumis aux essais conformément à la norme ASTM pertinente (se reporter au tableau I et au tableau II ci-dessous). Le métal d'apport doit être constitué de laiton de brasage et de borax et chauffé à environ 482 °C. Un procédé de fusion électrique peut aussi être utilisé. Les articles peuvent être faits de laiton jaune coulé au sable.

Tableau I	
ASTM B584-14	
Exigences relatives à la composition	% en poids
Cuivre	58.0-64.0
Étain	0.5-1.5
Plomb	0.8-1.5
Zinc	32.0-40.0

Table II	
ASTM B36/B36M – 13	
Exigences relatives à la composition	% en poids
Cuivre	68.5-71.5
Fer	0.05 max.
Plomb	0.07 max.
Zinc*	reste

*déterminé de façon arithmétique en fonction de la différence.

- 4.1.2 **Articles moulés sous pression** – Le métal de base doit être un alliage de zinc pour moulage sous pression, alliage n° 3, qui satisfait aux exigences relatives à la

composition ci-dessous (tableau III) lorsqu'il est soumis aux essais conformément à la norme ASTM B86-13.

Tableau III	
ASTM B86-13	
Exigences relatives à la composition	% en poids
Aluminium	3.7-4.3
Magnésium	0.02-0.06
Cuivre	0.1 max.
Fer	0.05 max.
Plomb	0.005 max.
Cadmium	0.004 max.
Étain	0.002 max.
Zinc*	Reste

*déterminé de façon arithmétique en fonction de la différence.

- 4.2 **Dimensions** – Les dimensions doivent être conformes aux dimensions indiquées sur les dessins des articles, avec une tolérance de ± 0.75 mm.
- 4.3 **Fabrication** – Les pièces de fixation doivent être faites en matériau conforme au paragr. 4.1 et fabriquées et assemblées conformément aux dessins suivants des différents articles et aux échantillons visuels.

G.S. 1045-140 Article	Numéro d'article	Nom de l'article
1	8562-100	Boucle de ceinturon Sam Browne
2	8565-100	Griffes pour boucle de ceinturon Sam Browne
3	8700-100	Boucle à rouleau
4	8710-100	Crochet à émerillon

Tous les articles doivent être compatibles avec les ceinturons Sam Browne et les accessoires qui font partie de l'équipement de la GRC, et les uns avec les autres.

- 4.4 **Fini**
- 4.4.1 **Placage d'or** – Tous les articles, à l'exception de l'article n° 2, doivent être finis par galvanoplastie conformément aux meilleures pratiques commerciales. Les pièces de fixation doivent être convenablement nettoyées et polies, puis nickelées afin d'obtenir un nickelage brillant comme sous-couche au placage d'or. Les pièces

doivent finalement être plaquées d'or 18 carats par galvanoplastie. Le placage d'or doit avoir une épaisseur minimale de 0.2 µm et doit être de la teinte appropriée. Il doit être lisse et à grains fins et il doit adhérer à la surface et cacher entièrement le matériau de base ou la sous-couche. Il doit être exempt de cloques, de piqûres, de nodules, de porosité, de signes de brûlure, d'accumulation excessive de matériau sur les bords et de tout autre défaut.

4.4.2 **Fini laiton** – L'article n° 2, Boucle de ceinturon Sam Browne, ne doit pas être plaqué et doit avoir un fini laiton naturel.

5. **Dispositions relatives à l'assurance de la qualité**

5.1 **Responsabilités des inspections** – Sauf indication contraire dans le contrat, il incombe à l'entrepreneur principal de démontrer au Programme Uniformes et équipement de la GRC que les biens et les services fournis sont conformes à la présente spécification. L'entrepreneur peut y parvenir en procédant aux essais indiqués dans la présente spécification ou en démontrant, à la satisfaction du Programme Uniformes et équipement de la GRC, que les procédés de fabrication sont conformes à la présente spécification. L'entrepreneur peut utiliser ses propres installations ou faire appel des installations d'essai certifiées indépendantes en Amérique du Nord.

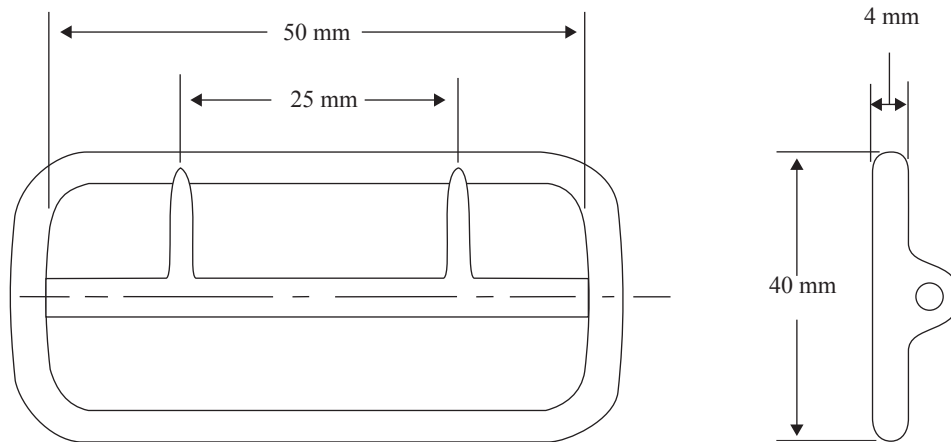
5.2 Le Programme Uniformes et équipement de la GRC se réserve le droit d'effectuer toute inspection jugée nécessaire pour s'assurer que les biens et les services sont conformes aux exigences. Aux fins d'inspection, une partie de chaque lot livré n'excédant pas 2 %, ou deux unités, si le nombre d'unités livrées est inférieur à 100 unités, peut faire l'objet d'essais pouvant détruire les articles. Si les articles mis à l'essai sont jugés inférieurs ou non conformes à la présente spécification, les articles détruits pendant les essais doivent être remplacés par d'autres de qualité et de modèle appropriés aux frais de l'entrepreneur. Tout le lot livré peut également être rejeté si on constate que des articles rejetés en raison de défauts non réparables sont de nouveau livrés pour inspection.

5.3 L'entrepreneur sera rapidement avisé si des articles ne sont pas acceptés; ces articles lui seront retournés à ses frais et risques.

Dessin n° 1

G.S. 1045-140

Pièces de fixation pour ceinturon Sam Browne
#8562-100 Boucle de ceinturon Sam Browne



NON À L'ÉCHELLE

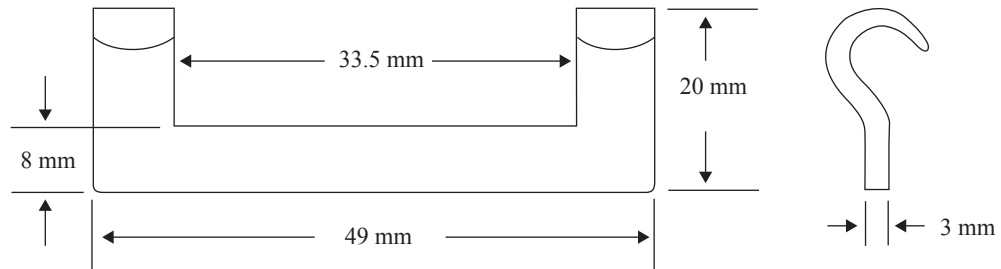
Toutes les mesures sont en millimètres, sauf indication contraire.

Sauf indication contraire, toutes les mesures sont assujetties à une tolérance de ± 0.75 mm.

Dessin n° 2

G.S. 1045-140

Pièces de fixation pour ceinturon Sam Browne
#8565-100 Griffes pour boucle de ceinturon Sam Browne



CET ARTICLE N'EST PAS PLAQUÉ OR

NON À L'ÉCHELLE

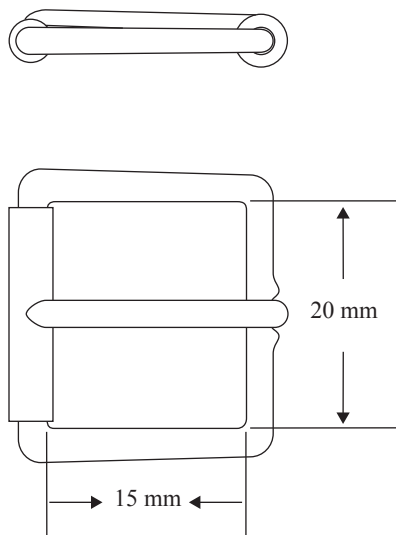
Toutes les mesures sont en millimètres, sauf indication contraire.

Sauf indication contraire, toutes les mesures sont assujetties à une tolérance de ± 0.75 mm.

Dessin n° 3

G.S. 1045-140

Pièces de fixation pour ceinturon Sam Browne
#8700-100 Boucle à rouleau



NON À L'ÉCHELLE

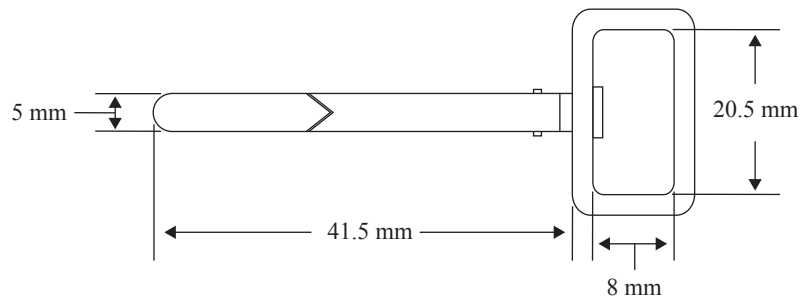
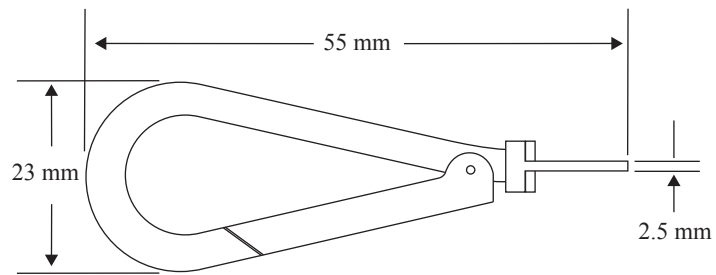
Toutes les mesures sont en millimètres, sauf indication contraire.

Sauf indication contraire, toutes les mesures sont assujetties à une tolérance de ± 0.75 mm.

Dessin n° 4

G.S. 1045-140

Pièces de fixation pour ceinturon Sam Browne
#8710-100 Crochet à émerillon



NON À L'ÉCHELLE

Toutes les mesures sont en millimètres, sauf indication contraire.

Sauf indication contraire, toutes les mesures sont assujetties à une tolérance de ± 0.75 mm.