



5X001-20-0256

RETURN BIDS TO:

RETOURNER LES SOUMISSIONS À :

See Section 1.

Voir Section 1.

STANDARD REQUEST FOR BID

INVITATION À SOUMISSIONNER - STANDARD

The bidder offers to provide to Canada the goods, services or both listed in the bid solicitation in accordance with the conditions set out in the bid solicitation and the prices set out in the bid.

This bid solicitation is issued in accordance with the conditions of the Supply Arrangement E60PQ-140003/PQ.

Le soumissionnaire offre de fournir au Canada les biens, services ou les deux énumérés dans la demande de soumissions aux conditions prévues dans la demande de soumissions et aux prix indiqués dans la soumission.

Cette demande de soumissions est émise conformément aux conditions de l'arrangement en matière d'approvisionnement E60PQ-140003/PQ.

Solicitation No. - N° de la demande  5X001-20-0256	Amendment No. - N° de modification
Solicitation closes – La demande prend fin :  at 2:00 p.m. on 2020-08-20	File No. - N° de dossier  256REPOST

Date of Solicitation – Date de la demande  2020-08-07
Address inquiries to – Adresser toute demande de renseignement à :  See Section 2, Article 4.1. Voir Section 2, Article 4.1
Destination  See Section 2, Annex A. Voir Section 2, Annexe A.

Instructions:

Municipal taxes are not applicable.

Unless otherwise specified in the bid solicitation, all prices quoted must be net prices in Canadian funds including Canadian customs duties, excise taxes, must be FOB, including all delivery charges to destination(s) as indicated. The amount for Applicable Taxes is to be shown as a separate item.

Instructions:

Les taxes municipales ne s'appliquent pas.

Sauf indication contraire dans la demande de soumissions, tous les prix indiqués doivent être des prix nets, en dollars canadiens, comprenant les droits de douane canadiens, la taxe d'accise et doivent être FAB, y compris tous frais de livraison à la (aux) destination(s) indiqué(s). Le montant des taxes applicables doit apparaître séparément.

Supplier Name and Address – Nom et adresse du fournisseur
Telephone No. - N° de téléphone Facsimile No. - N° de télécopieur
Name and title of person authorized to sign on behalf of supplier (type or print) Nom et titre de la personne autorisée à signer au nom du fournisseur (caractère d'impression)
Signature : _____ Date : _____



5X001-20-0256

## TABLE DES MATIÈRES

Section 1 — Invitation et directives à l'intention des soumissionnaires

Section 2 — Contrat subséquent comprenant la liste des biens et des services requis

### SECTION 1 — INVITATION ET DIRECTIVES À L'INTENTION DES SOUMISSIONNAIRES

Étape 1. Pour les paliers 2 et 3 seulement (pour le palier 1, passer directement à l'étape 2)

Étape 2.  Besoins concurrentiels ou  non concurrentiels

Pour les besoins concurrentiels quand une seule soumission est reçue:

Une soumission doit respecter les exigences de la demande de soumissions et satisfaire à tous les critères d'évaluation techniques obligatoires pour être déclarée recevable. La soumission recevable avec le prix évalué le plus bas sera recommandée pour attribution d'un contrat.

Pour les besoins concurrentiels quand une seule soumission est reçue:

Le soumissionnaire doit fournir les renseignements suivants APRÈS la date de clôture des soumissions, à la demande du Canada :

- Une ou plusieurs des justifications de prix suivantes :
  1. la liste de prix publiée la plus récente, indiquant l'escompte, en pourcentage, offert au Canada;
  2. un double des factures payées pour des biens ou des services, ou les deux, de qualité et de quantité semblables, vendus à d'autres clients;
  3. une ventilation du prix indiquant le coût de la main-d'œuvre directe, des matériaux obtenus directement et des articles achetés, les frais généraux propres aux services techniques et aux installations, les frais généraux globaux et administratifs, les coûts de transport, etc., et le bénéfice;
  4. toute autre pièce justificative demandée par le Canada.

Étape 3.  Marché général ou  SAEA

Modalités de l'IAS :

La présente invitation à soumissionner est publiée conformément à l'arrangement en matière d'approvisionnement (AMA) pour mobilier de postes de travail du fournisseur, qui fait partie de la série d'AMA établis par TPSGC et portant le numéro E60PQ-140003/PQ. Les modalités de l'AMA du fournisseur s'appliquent à la présente IAS et en font partie intégrante. Les soumissionnaires s'engagent à respecter ces modalités, de même que celles de la présente IAS.

**Guide des Clauses et Conditions pour les espaces de travail** contient l'ensemble des modalités dans leur version intégrale faisant partie intégrale des invitations à soumissionner individuelles en vertu du présent AMA.

Le soumissionnaire doit fournir les informations suivantes AVEC sa soumission :

- Les renseignements demandés par le Canada dans l'annexe A à la présente.

Le soumissionnaire doit également fournir les renseignements demandés à l'article 4 ci-dessous, au moment précisé dans l'article 3.

### Évaluation des soumissions

Une équipe d'évaluation composée de représentants du Canada et de évaluera les soumissions.



5X001-20-0256

Invitation à soumissionner publiée par :	
Ministère, organisme ou société d'État de l'utilisateur désigné (utilisateurs désignés) : Personne-ressource pour l'invitation à soumissionner :	Voir la section 2, paragraphe 4.1 ci-dessous.
clôture de l'Invitation à soumissionner — Présentation d'une soumission Les soumissions doivent être soumises aux dates et heure indiquées ci-dessous.	
Au plus tard à la date et à l'heure limite :	a. 2020-08-20 b. 14:00, Eastern Standard Time (EST)
À l'adresse de courriel (le cas échéant)	<a href="mailto:Procurement.Approvisionnement@cas-satj.gc.ca">Procurement.Approvisionnement@cas-satj.gc.ca</a>
Demandes de renseignements sur l'invitation à soumissionner	
Sauf indication contraire dans la colonne adjacente, le soumissionnaire peut transmettre des demandes de renseignements au sujet de l'appel de soumissions à l'autorité contractante au plus tard deux jours ouvrables avant la date de clôture de celle-ci. Les demandes reçues après cette date limite pourraient rester sans réponse.	3 jours ouvrables

SECTION 2 — CLAUSES DU CONTRAT SUBSÉQUENT

1.	Modalités du contrat	
	Les modalités des parties 6B et 6C de l'AMA du fournisseur s'inscrivant dans la série E60PQ-140003/.../PQ s'appliquent au contrat et en font partie intégrante.	
2.	Exigence en matière de sécurité (l'alinéa coché s'applique)	
2.1	Les exigences de sécurité applicables sont énoncées dans la Liste de vérification des exigences relatives à la sécurité à l'annexe B du présent contrat. L'entrepreneur doit satisfaire aux exigences relatives à la sécurité en respectant les modalités suivantes.	
a.	X	L'entrepreneur peut être accompagné; il n'est pas nécessaire de détenir une cote de sécurité. Les membres du personnel de l'entrepreneur NE PEUVENT PAS ACCÉDER AUX LIEUX DE TRAVAIL NI RÉALISER LES TRAVAUX si des renseignements ou des biens PROTÉGÉS ou CLASSIFIÉS s'y trouvent, à moins qu'ils ne soient accompagnés d'un représentant du ministère ou de l'organisme pour lequel les travaux sont réalisés.
b.		Une cote de sécurité est exigée. L'entrepreneur doit satisfaire aux exigences en matière de cote de sécurité énoncées dans l'annexe B des présentes.
c.		Le présent contrat ne s'assortit d'aucune exigence en matière de sécurité.
3.	Besoin	
3.1	L'entrepreneur doit effectuer les travaux énumérés à l'annexe A.	
4.	Responsables	
4.1	Autorité contractante (utilisateur désigné)	
	Nom :	Charles Warnes
	Titre :	A/Manager - Materiel Management & Contracting
	Ministère, organisme ou société d'État :	Courts Administration Service
	Adresse :	940A - 90 rue Sparks, Ottawa, ON, K1A 0H9
	N° de téléphone :	613-995-9181
	Courriel :	<a href="mailto:Procurement.Approvisionnement@cas-satj.gc.ca">Procurement.Approvisionnement@cas-satj.gc.ca</a>
4.2	Chargé de projet	



5X001-20-0256

	<p>Le chargé de projet représente le ministère ou l'organisme pour lequel les travaux sont exécutés, conformément au contrat, qui comprend des dispositions lui permettant d'autoriser la livraison et l'installation. Il est responsable de toutes les questions liées au contenu technique des travaux prévus dans le contrat.</p> <p>Le chargé de projet doit aussi s'assurer que les employés et les sous-traitants du fournisseur qui doivent accéder au site respectent le délai accordé au fournisseur pour aller livrer et installer le mobilier au site selon le calendrier principal de l'entrepreneur général (un représentant du Canada, ou un ou des fournisseurs de services sous contrat avec le gouvernement du Canada).</p>
	Nom : à compléter lors de l'attribution du contrat
	Titre :
	Ministère, organisme ou société d'État :
	Adresse :
	N° de téléphone :
	Courriel :
4.3	Représentant de l'entrepreneur Voir l'annexe A (ci-jointe), tableau 9 ci-dessous.
5.	Modalités de paiement La case cochée s'applique. Si l'AMA de l'entrepreneur indique l'acceptation des paiements par carte de crédit, cette méthode pourrait être utilisée conjointement avec ce qui suit.
	<input checked="" type="checkbox"/> Paiement unique
	<input type="checkbox"/> Paiements multiples
6.	Facturation En plus de respecter les modalités de facturation énoncées dans le GMAPT, l'entrepreneur doit envoyer l'original et un double de la facture à l'adresse suivante aux fins d'attestation et de paiement :
	Nom de l'organisation et personne-ressource : Courts Administration Service, Attn.: Karine Poirier
	Adresse : 90 rue Sparks, Suite 920, Ottawa, Ontario, K1A 0H9



ANNEXE A  
BESOIN et BASE DE PAIEMENT

1. Sélection de la catégorie

Règle de combinaison de catégories :

Pour des raisons de compatibilité, les catégories suivantes seront regroupées à des fins d'évaluation et d'attribution du contrat :

La règle s'applique uniquement aux catégories cochées. Les catégories non cochées seront évaluées séparément et peuvent être accordées à plusieurs fournisseurs.

Catégorie 1

Catégorie 2

Catégorie 5

**Exception : lorsqu'on utilise la règle des catégories combinées de catégorie 1, 2, 5, les UD peuvent calculer le pourcentage de PNODAMA dans le cadre d'un AMA autorisé (tel que défini dans leur document d'appel d'offres) par rapport à la quantité totale des catégories combinées.**

Règle relative à la mise à niveau conceptuelle :

L'utilisateur désigné peut exercer une option de mise à niveau des produits jusqu'à 20 % de chaque total de produit de chaque catégorie (avant les taxes applicables) après l'attribution du contrat.

Le montant pour la mise à niveau conceptuelle est utilisé à la discrétion du chargé de projet, avant la fabrication / la commande des produits. Le chargé de projet fournira à l'entrepreneur un avis écrit des produits à l'annexe A du contrat qui sont sélectionnés pour la mise à niveau conceptuelle. L'entrepreneur fournira le prix relatif aux mises à niveau de produit jusqu'à un maximum de 20 % du coût total du ou des produits indiqués au tableau 8. L'autorité contractante publiera une modification au contrat comprenant les mises à niveau conceptuelles, ainsi que les prix.

Le fournisseur atteste que les produits de mise à niveau conceptuelle offerts seront conformes à toutes les spécifications et respecteront les exigences relatives aux essais détaillées dans les spécifications de l'arrangement en matière d'approvisionnement.

Mise à niveau conceptuelle : Processus visant à remplacer un produit par une version novatrice ou améliorée de ce même produit.

Les produits Non AMA peuvent être incorporés dans l'IAS et ne doivent pas dépasser 30% de la quantité ferme par catégorie. Les éléments de la Non AMA doivent être ajoutés à la catégorie la plus étroitement liée et doivent être génériques



5X001-20-0256

Le besoin comprend la ou les catégories de travaux suivante(s):

a. Catégorie 1 – Système de cloisons interraccordables et autostables

Catégorie 1a – Cloisons interraccordables (se reporter à l'annexe C)

Catégorie 1b – Éléments d'appui et mobilier autostable

RÈGLE : Produit de rangement en métal

Les utilisateurs désignés peuvent se procurer des produits de rangement en métal, faisant partie de la catégorie 1, lorsque les produits de rangement en métal feront partie d'une exigence pour un ou plusieurs postes de travail. Si cette règle ne s'applique pas, la catégorie 3 doit être utilisée pour les produits de rangement en métal faisant partie de cette catégorie.

b.  Catégorie 2 – Tables ou bureaux autostables à hauteur réglable

c.  Catégorie 3 – Classeurs et meubles de rangement en métal

RÈGLE : Produits de rangement en hauteur

Il est acceptable d'indiquer la hauteur maximale des tours d'entreposage personnelles, des garde-robes et des armoires de rangement, selon 6B. 4.1 de l'AMA.

La hauteur maximale du (des) produit(s) \_\_\_\_\_ à l'article 3 de la présente annexe est \_\_\_\_\_.

d.  Catégorie 4 – Produits autostables en placage de bois

e.  Catégorie 5 – Équipements auxiliaires et appareils d'éclairage

f.  Catégorie 6 – Locaux de soutien et espaces de collaboration

RÈGLE : La catégorie 6 peut être divisée davantage par local ou par article semblable afin d'accroître ou de permettre la concurrence. Par « local », on entend un lieu disponible pour une utilisation particulière, comme une salle de réunion ou une aire de collaboration. Par « article semblable », on entend des produits dont la conception et la construction sont similaires. Les produits Non AMA peuvent être ajoutés à n'importe quelle sous-division ou à sa propre sous-division.

L'utilisateur désigné doit indiquer comment la catégorie 6 sera sous-divisée dans le tableau de produits pour la catégorie 6.

g.  Produits non disponibles dans le cadre d'un AMA – Catégorie(s) :

- 8 Fixed Height work surfaces laminate 20x72 inches c leg (Surface fixe en laminé)
- 8 Laminate transactional counter 10"x72" (Not certain if this is NSA) (Comptoir transactionnel 10"x72", en laminé)



5X001-20-0256

2. Produits et tableaux d'établissement des prix

Date d'inspection du site : À coordonner avec le chargé de projet après l'attribution du contrat. (Consulter l'article 4 de l'annexe A de l'AMA pour les directives relatives à l'inspection du site et à la documentation.)

INSTRUCTIONS À L'INTENTION DES SOUMISSIONNAIRES : Les soumissionnaires doivent remplir la section B des tableaux désignés par l'utilisateur désigné dans le présent article, ainsi que les tableaux 8 et 9.

Les soumissionnaires doivent fournir une offre complète de produits pour chaque catégorie ou sous-division de la CAT 6, s'ils souhaitent soumettre une offre pour être conformes.

\*\*Veuillez vous référer au point 6A.7. Vous y trouverez des directives relatives à la soumission de produits ne figurant pas dans la liste de produits approuvés.\*\*

Catégorie(s) de produits: 1,2 et 5

Tableau 1 — Tableau des produits

Section A - IU REQUIREMENT								Section B – SUPPLIER'S BID		
N°	CIUGdC	Description du produit (De plus amples détails relatifs aux produits peuvent être ajoutés, au besoin, conformément à 6B. 4.1 de l'AMA.)	Q t é	Fournir des Informations Oui /Non	N° de pièce du fournisseur	N° de pièce du fournisse ur	N° de pièce du fournisseur			
Category 1A										
1	Reportez-vous à l'annexe C et aux plans d'étage. (comprend 8 postes de travail)									\$
Category 1B										
2	1bFFHREC24L54WNOL NY	Surfaces de travail à hauteur fixe stratifiées Cleg	8	Oui		\$				\$
	1bSBBMCAA1524XXYK XX	Filing & Storage Ped box / boîte / fichier / métal / à clé	8	Oui						
	1bHOCLN15L48XPXX KX	Overhead fermer; laminatel, monté sur panneau, coulissant by pass, à clé	8	Oui						
Category 2										
	2WSSREXXL30L66BELX X	Plan de travail individuel réglable en hauteur. Sit stand électrique / stratifié / table réglable électrique	8	Oui		\$				\$
Category 5										
	5MOADUARMGRMMT XXXXX	Monitor arm Dual arm Grommet Mount / Bras du moniteur double	8	Oui						
**Provide additional information: Canada is requesting bidders: to provide drawings and/or pictures including descriptive literature for these products with your bid submission.										



5X001-20-0256

NSA products (must not exceed 30% of the firm quantity by category)						
The Supplier signs, and certifies that all the NSA products offered will conform to all specifications and meet the testing requirements detailed at Annex D.						
Section A - IU REQUIREMENT				Section B – SUPPLIER'S BID		
#	NSA Product(s) Description	Q T Y	** Provide additional Information Yes/No	Supplier Part Number	Firm Unit Price \$	Extended Total [Qty x Price] \$
1	Fixed Height work surfaces laminate, Cleg, 20 x72inches / surface fixe laminée 20"x72"	8	Oui		\$	\$
2	Transactional counter 10"x72" laminate / Comptoir transactionnel 10"x72" laminé	8	Oui		\$	\$
				Product Total		\$

Tableau 2 – Livraison

Section A – BESOIN DE L'UTILISATEUR DÉSIGNÉ				Section B – SOUMISSION DU FOURNISSEUR	
N° du produit tiré du Tableau 1	Lieu	Date voulue** (A-M-J)	Heure voulue : Heures normales de travail ou En dehors des heures normales de travail*	Le fournisseur doit fournir et livrer comme indiqué ci-dessous**	Prix de lot ferme \$
1	Courts Administration Services 90 Sparks Street Ottawa, ON 11 <sup>th</sup> floor	2020/09/18	Outside normal business hours	_____ : semaines	\$
*Heures normales de travail de 8 h à 17 h, conformément à l'article 5, annexe A de l'AMA				Total des livraisons :	\$
**Le chargé de projet doit fournir au fournisseur l'autorisation d'aller de l'avant. Il doit le faire avant la date limite de la livraison, en tenant compte du temps de livraison indiqué par le fournisseur. Le gouvernement du Canada se dégage de toute responsabilité advenant le cas où un fournisseur choisirait d'aller de l'avant sans l'autorisation du chargé de projet.					

Tableau 3 – Installation

Section A – BESOIN DE L'UTILISATEUR DÉSIGNÉ				Section B – SOUMISSION DU FOURNISSEUR	
N° du produit tiré du Tableau 1	Lieu	Date voulue** (A-M-J)	Heure voulue : Heures normales de travail ou En dehors des heures normales de travail*	Le fournisseur installera comme ci-dessous **	Prix de lot ferme \$
1	Courts Administration Services 90 Sparks Street Ottawa, ON 11 <sup>th</sup> floor	2020/09/18	Outside normal business hours	_____ : semaines suivant la fourniture et la livraison	\$





5X001-20-0256

<p>*Heures normales de travail de 8 h à 17 h, conformément à l'article 5, annexe A de l'AMA.</p> <p>**Le chargé de projet doit fournir au fournisseur l'autorisation d'aller de l'avant. Il doit le faire avant la date limite de l'installation, en tenant compte du temps d'installation indiqué par le fournisseur. Le gouvernement du Canada se dégage de toute responsabilité advenant le cas où un fournisseur choisirait d'aller de l'avant sans l'autorisation du chargé de projet.</p>	Prix total de l'installation :	\$
---	--------------------------------	----

Tableau 7 – Éléments de finition standard et installations du Canada aux fins de la livraison et des attestations

1.	Éléments de finition standard	
1.1	<p>L'utilisateur désigné doit consulter le site Web du fournisseur indiqué à la partie 6A de l'AMA pour connaître les éléments de finition offerts.</p> <p>Dans les dix jours ouvrables suivant l'octroi du contrat, l'autorité contractante enverra à l'entrepreneur un avis écrit indiquant le choix d'éléments de finition du Canada pour chacun des produits figurant à l'annexe A.</p> <p>L'entrepreneur livrera les produits correspondant au choix d'éléments de finition du Canada. Aucuns frais supplémentaires ne seront facturés au Canada.</p>	
2.	<p>Installations du Canada où se fera la livraison</p> <p>Les employés et les sous-traitants du fournisseur qui doivent accéder au site sont tenus de se conformer aux plans de santé et sécurité établis pour le site, et à toute loi en vigueur dans la province ou le territoire où les travaux sont exécutés.</p> <p>Pendant la période du contrat, un représentant du Canada ou un ou des fournisseurs de services sous contrat avec le gouvernement du Canada peuvent demander la liste des employés et des sous-traitants ayant besoin d'accéder au site pour exécuter les travaux, ainsi que leur cote de sécurité. L'information doit être communiquée dans le délai prescrit pour veiller à ce que la fourniture, la livraison et l'installation du mobilier soient en conformité avec le calendrier principal.</p>	
2.1	Plateforme de chargement/lieu	
A	Lieu	90 rue Sparks, Ottawa, ON
B	Plateforme	Standard
C	Ascenseur	NA
D	Porte	
E	Monte-charge	Dimension 96É x 60" et poids 3999lbs
F	Autre (préciser)	

3.	Continuité des attestations	
	<p>Le soumissionnaire atteste qu'en soumettant une soumission en réponse à l'IAS, le soumissionnaire ainsi que tous les membres du soumissionnaire si le soumissionnaire est une coentreprise, continuent de se conformer à toutes les attestations suivantes énumérées aux parties 6A et 6B de l'AMA du soumissionnaire pour les espaces de travail.</p> <p>Le Canada peut exiger des copies des certifications environnementales avant l'attribution du contrat, selon les délais précisés par l'utilisateur désigné.</p>	
3.1	Dispositions relatives à l'intégrité	
3.2	Le programme fédéral pour l'équité en matière d'emploi visant les entrepreneurs	
3.4	Conformité du produit	
3.5	L'attestation des prix (conformément à l'AMA, partie 6B).	

Tableau 8 – Évaluation de la soumission et total du contrat (le Canada peut remplir ce tableau si le soumissionnaire ne l'a pas fait)

1	Total ferme des produits (Tableau 1)	\$
2	Total ferme des livraisons (tableau 2)	\$
3	Total ferme des installations (Tableau 3)	\$
4	Total des produits optionnels (Tableau 4) (Applicable si l'option est exercée)	\$



5X001-20-0256

5	Total des livraisons optionnelles (Tableau 5) (Applicable si l'option est exercée)	\$
6	Total des installations optionnelles (Tableau 6) (Applicable si l'option est exercée)	\$
7	Coût total du matériel, conformément à l'article 1.5 de l'annexe A-1 de l'AMA(s'il y a lieu)	\$
8	Prix évalué (soumission) total (1 + 2 + 3 + 4 + 5 + 6+ 7) [À supprimer au moment de l'attribution du contrat]	\$
9	Prix du contrat (1 + 2 + 3 + 7) : [applicable uniquement au moment de l'attribution du contrat]	\$
10	Taxes applicables : [applicable uniquement au moment de l'attribution du contrat]	\$
11	Coût estimatif total (9+10) : [applicable uniquement au moment de l'attribution du contrat]	\$

\* Taxes applicables en sus.

Tableau 9 – Représentant autorisé du soumissionnaire

1.	Représentant autorisé du soumissionnaire pour la soumission et le contrat	
	Nom :	Numéro de téléphone :
		Courriel :
		Autre :



5X001-20-0256

Catégorie(s) de produits: 3

Tableau 1 — Tableau des produits

Section A - IU REQUIREMENT				Section B – SUPPLIER'S BID			
N°	CIUGdC	Description du produit (De plus amples détails relatifs aux produits peuvent être ajoutés, au besoin, conformément à 6B. 4.1 de l'AMA.)	Q t é	Fournir des Informations Oui /Non	N° de pièce du fournisseur	N° de pièce du fournisseur	N° de pièce du fournisseur
Category 3							
	3FLT4DXXPM30D18XX XK	Filing cabinet, 4 drawer, metal keyed. / classeur 4 tiroirs en métal à clé	8	Oui		\$	\$
	3WHDHXXLM30D18 HIXK	Wardrobe, laminate, 2 hinges door, keyed / Garde-robe avec portes doubles, en laminé, avec clé	2	Oui			
**Provide additional information: Canada is requesting bidders: to provide drawings and/or pictures including descriptive literature for these products with your bid submission.							
NSA products (must not exceed 30% of the firm quantity by category) The Supplier signs, and certifies that all the NSA products offered will conform to all specifications and meet the testing requirements detailed at Annex D.							
Section A - IU REQUIREMENT				Section B – SUPPLIER'S BID			
#	NSA Product(s) Description	Q T Y	** Provide additional Information Yes/No	Supplier Part Number	Firm Unit Price \$	Extended Total [Qty x Price] \$	
					\$	\$	
					Product Total		\$

Tableau 2 – Livraison

Section A – BESOIN DE L'UTILISATEUR DÉSIGNÉ				Section B – SOUMISSION DU FOURNISSEUR	
N° du produit tiré du Tableau 1	Lieu	Date voulue** (A-M-J)	Heure voulue : Heures normales de travail ou En dehors des heures normales de travail*	Le fournisseur doit fournir et livrer comme indiqué ci-dessous**	Prix de lot ferme \$
1	Courts Administration Services 90 Sparks Street Ottawa, ON 11 <sup>th</sup> floor	2020/09/18	Outside normal business hours	_____ : semaines	\$



5X001-20-0256

<p>*Heures normales de travail de 8 h à 17 h, conformément à l'article 5, annexe A de l'AMA</p> <p>**Le chargé de projet doit fournir au fournisseur l'autorisation d'aller de l'avant. Il doit le faire avant la date limite de la livraison, en tenant compte du temps de livraison indiqué par le fournisseur. Le gouvernement du Canada se dégage de toute responsabilité advenant le cas où un fournisseur choisirait d'aller de l'avant sans l'autorisation du chargé de projet.</p>	Total des livraisons :	\$
--	------------------------	----

Tableau 3 – Installation

Section A – BESOIN DE L'UTILISATEUR DÉSIGNÉ				Section B – SOUMISSION DU FOURNISSEUR	
N° du produit tiré du Tableau 1	Lieu	Date voulue** (A-M-J)	Heure voulue : Heures normales de travail ou En dehors des heures normales de travail*	Le fournisseur installera comme ci-dessous **	Prix de lot ferme \$
1	Courts Administration Services 90 Sparks Street Ottawa, ON 11 <sup>th</sup> floor	2020/09/18	Outside normal business hours	_____ : semaines suivant la fourniture et la livraison	\$
<p>*Heures normales de travail de 8 h à 17 h, conformément à l'article 5, annexe A de l'AMA.</p> <p>**Le chargé de projet doit fournir au fournisseur l'autorisation d'aller de l'avant. Il doit le faire avant la date limite de l'installation, en tenant compte du temps d'installation indiqué par le fournisseur. Le gouvernement du Canada se dégage de toute responsabilité advenant le cas où un fournisseur choisirait d'aller de l'avant sans l'autorisation du chargé de projet.</p>				Prix total de l'installation :	\$

Tableau 7 – Éléments de finition standard et installations du Canada aux fins de la livraison et des attestations

1.	Éléments de finition standard	
1.1	<p>L'utilisateur désigné doit consulter le site Web du fournisseur indiqué à la partie 6A de l'AMA pour connaître les éléments de finition offerts.</p> <p>Dans les dix jours ouvrables suivant l'octroi du contrat, l'autorité contractante enverra à l'entrepreneur un avis écrit indiquant le choix d'éléments de finition du Canada pour chacun des produits figurant à l'annexe A.</p> <p>L'entrepreneur livrera les produits correspondant au choix d'éléments de finition du Canada. Aucuns frais supplémentaires ne seront facturés au Canada.</p>	
2.	<p>Installations du Canada où se fera la livraison</p> <p>Les employés et les sous-traitants du fournisseur qui doivent accéder au site sont tenus de se conformer aux plans de santé et sécurité établis pour le site, et à toute loi en vigueur dans la province ou le territoire où les travaux sont exécutés.</p> <p>Pendant la période du contrat, un représentant du Canada ou un ou des fournisseurs de services sous contrat avec le gouvernement du Canada peuvent demander la liste des employés et des sous-traitants ayant besoin d'accéder au site pour exécuter les travaux, ainsi que leur cote de sécurité. L'information doit être communiquée dans le délai prescrit pour veiller à ce que la fourniture, la livraison et l'installation du mobilier soient en conformité avec le calendrier principal.</p>	
2.1	Plateforme de chargement/lieu	
A	Lieu	90 rue Sparks, Ottawa, ON
B	Plateforme	Standard
C	Ascenseur	NA
D	Porte	
E	Monte-charge	Dimension 96" x 60" et poids 3999lbs
F	Autre (préciser)	



5X001-20-0256

3.	Continuité des attestations Le soumissionnaire atteste qu'en soumettant une soumission en réponse à l'IAS, le soumissionnaire ainsi que tous les membres du soumissionnaire si le soumissionnaire est une coentreprise, continuent de se conformer à toutes les attestations suivantes énumérées aux parties 6A et 6B de l'AMA du soumissionnaire pour les espaces de travail.  Le Canada peut exiger des copies des certifications environnementales avant l'attribution du contrat, selon les délais précisés par l'utilisateur désigné.
3.1	Dispositions relatives à l'intégrité
3.2	Le programme fédéral pour l'équité en matière d'emploi visant les entrepreneurs
3.4	Conformité du produit
3.5	L'attestation des prix (conformément à l'AMA, partie 6B).

Tableau 8 – Évaluation de la soumission et total du contrat (le Canada peut remplir ce tableau si le soumissionnaire ne l'a pas fait)

1	Total ferme des produits (Tableau 1)	\$
2	Total ferme des livraisons (tableau 2)	\$
3	Total ferme des installations (Tableau 3)	\$
4	Total des produits optionnels (Tableau 4) (Applicable si l'option est exercée)	\$
5	Total des livraisons optionnelles (Tableau 5) (Applicable si l'option est exercée)	\$
6	Total des installations optionnelles (Tableau 6) (Applicable si l'option est exercée)	\$
7	Coût total du matériel, conformément à l'article 1.5 de l'annexe A-1 de l'AMA(s'il y a lieu)	\$
8	Prix évalué (soumission) total (1 + 2 + 3 + 4 + 5 + 6+ 7) [À supprimer au moment de l'attribution du contrat]	\$
9	Prix du contrat (1 + 2 + 3 + 7) :[applicable uniquement au moment de l'attribution du contrat]	\$
10	Taxes applicables : [applicable uniquement au moment de l'attribution du contrat]	\$
11	Coût estimatif total (9+10) : [applicable uniquement au moment de l'attribution du contrat]	\$

\* Taxes applicables en sus.

Tableau 9 – Représentant autorisé du soumissionnaire

1.	Représentant autorisé du soumissionnaire pour la soumission et le contrat	
	Nom :	Numéro de téléphone :
		Courriel :
		Autre :



Courts Administration  
Service

Service administratif des  
tribunaux judiciaires

5X001-20-0256

ANNEXE B  
EXIGENCES RELATIVES À LA SÉCURITÉ

Il n'y a aucune exigence de sécurité associée à ce contrat.



5X001-20-0256

ANNEXE C  
PLAN(S) D'ÉTAGE

INSTRUCTIONS À L'INTENTION DES SOUMISSIONNAIRES :

Pour les produits de la catégorie 1a, les soumissionnaires doivent fournir :

- a) le ou les plans d'étage achevés ainsi que les produits approuvés dans le cadre de l'AMA proposé;
- b) une liste des produits approuvés dans le cadre de l'AMA proposé qui sont offerts dans le ou les plans d'étage.  
La liste des produits doit, au minimum, comprendre les renseignements suivants :
  - les numéros de pièces du fournisseur, y compris les produits non disponibles qui font partie de cette catégorie;
  - de brèves descriptions des produits;
  - les quantités;
  - prix unitaires fermes.

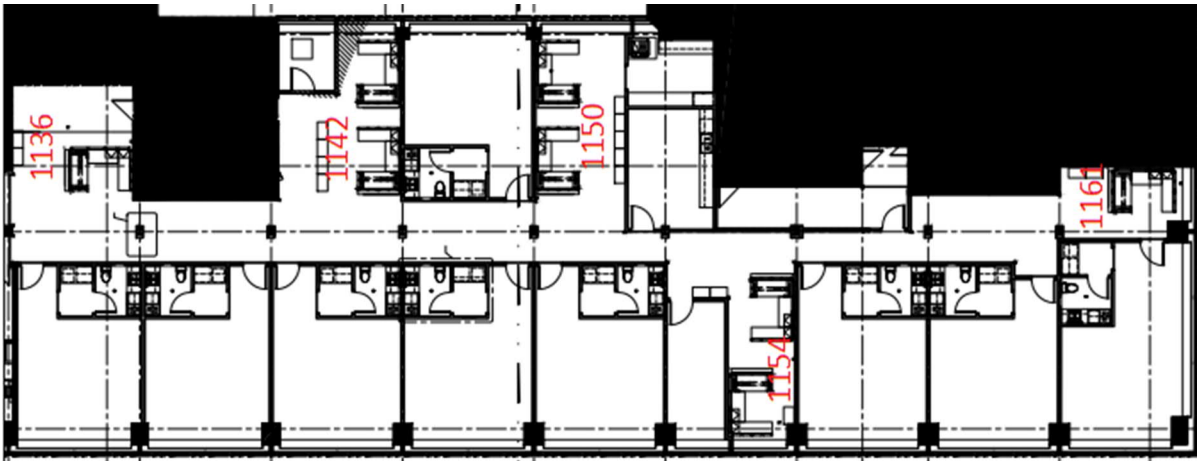
\*\*\*\*\*Les produits de catégories autres que la catégorie 1a sont affichés sur le plan d'étage à titre informatif uniquement\*\*\*\*\*

En présentant une soumission, le soumissionnaire atteste que sa soumission comprend toutes les composantes et les catégories de la catégorie 1a, conformément aux plans d'étage, aux détails des cloisons, aux modèles des cloisons et/ou à l'aménagement des postes de travail énoncés à l'annexe C.

\*À l'attribution du contrat : « En présentant une soumission, le soumissionnaire... » devient « l'entrepreneur ».

Exigence de la catégorie 1a :

1) Plan(s) d'étage



2) Détails du panneau

- a. 8 postes de travail sont nécessaires, tous identiques voir Disposition typique des postes de travail.
- b. Toutes les hauteurs de panneau requises, à 42 pouces de hauteur, sauf pour les panneaux où les bacs suspendus; hauteur à 66 "de hauteur.



5X001-20-0256

Tous les panneaux doivent être de 42 pouces en hauteur, sauf les panneaux avec des bacs suspendus. Ceux-ci doivent être 66 pouces en hauteur.

c. Ajoutez un panneau stratifié de 5 pouces (voir la disposition du poste de travail) entre le panneau de tissu de base et le panneau de tissu supérieur.

d. Ajoutez un compteur de transactions stratifié à tous les postes de travail 10 "x 72"

e. Chaque poste de travail doit avoir un support d'œillet de bras de moniteur. Inclure la découpe du trou sur le dessus de la table pour une installation correcte.

f. Là où l'alimentation est requise, l'alimentation doit être située sous la hauteur de la surface de travail, sauf pour un panneau de 48 pi de large, pour rendre l'accès disponible sous un panneau laminé de 5 pi.

g. Chaque poste de travail doit recevoir 2 prises duplex et une plaque frontale de données située pour être accessible de toutes les surfaces.

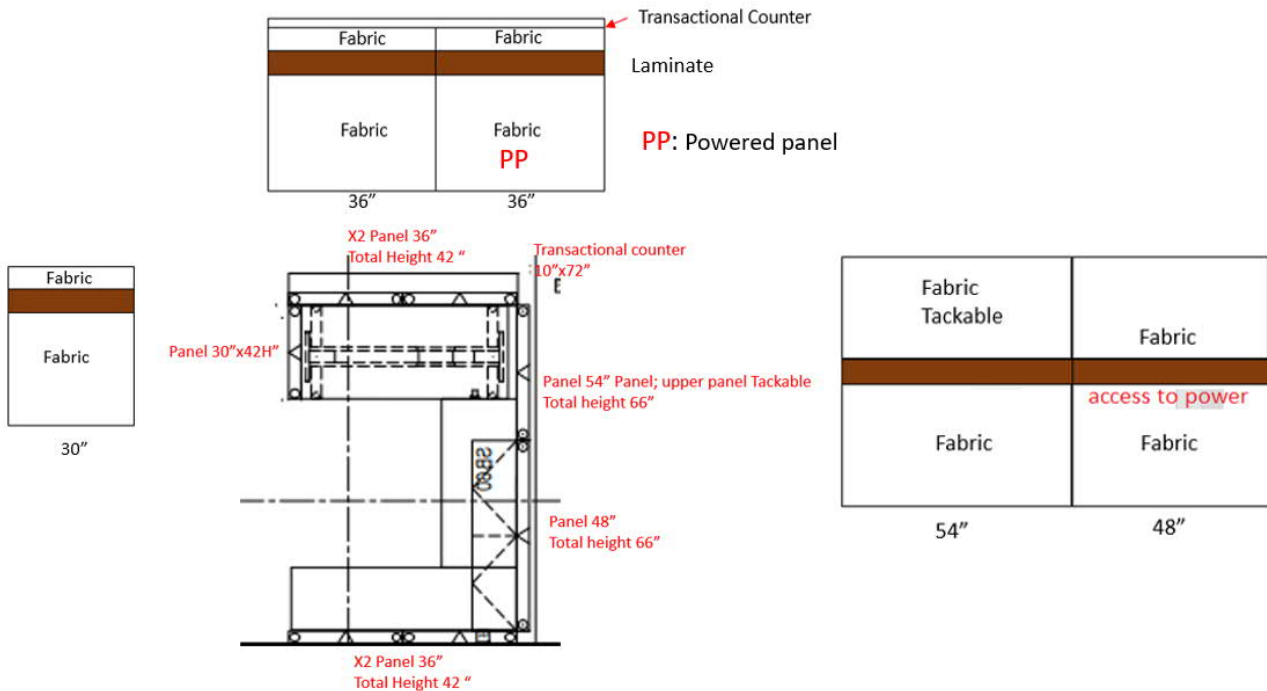
h. L'entrée d'alimentation doit être une alimentation électrique de plafond câblée, emplacement comme indiqué ci-dessous.

i. Travaux électriques fournis et installés par des tiers.

3) Tableau de bord ou disposition du poste de travail  
une. Matrice de panneau

b. Disposition (s) du poste de travail

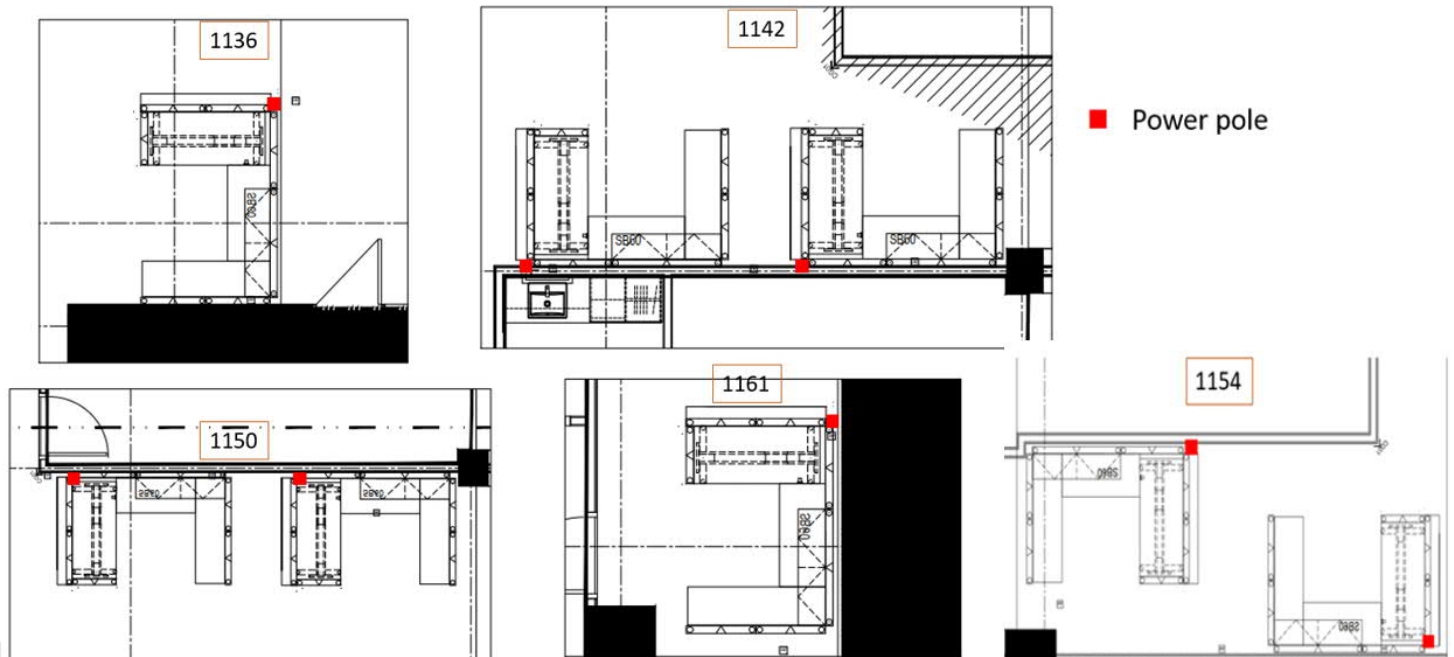
**TYPIC WORKSTATION**







5X001-20-0256



Les dispositions des postes de travail remplacent la matrice de panneaux et doivent inclure les informations suivantes énumérées dans l'élément n ° 1 - Plan (s) d'étage, instructions a, e, f, g, h et i.

- Le plan d'étage prévaut sur toute divergence avec la disposition des postes de travail.
- Lorsque deux types de postes de travail typiques ou plus partagent un dos de panneau commun, les finitions du côté intérieur du panneau du poste de travail telles que décrites dans les fiches techniques types doivent être suivies et **AUCUN PANNEAU NE DOIT ÊTRE DOUBLÉ**. Lorsqu'aucun poste de travail n'est adjacent à un poste de travail typique, reportez-vous à la fiche technique pour la finition.
- Si un poste de travail typique identifie l'alimentation et que l'autre ne le fait pas, l'alimentation sera nécessaire pour les deux. Incluez les dispositions de poste de travail (sous forme de fiches techniques types ou de dessins en 3 dimensions) ici ou en tant que pièce jointe distincte à cet appel d'offres.



5X001-20-0256

ANNEXE D  
**Spécifications supplémentaires, certifications**

Cette annexe présente des spécifications supplémentaires relatives aux certifications associées au produit non disponible dans le cadre d'un AMA ([s'il y a lieu](#)) qui fait partie du besoin.

1. Spécifications

- Fixed Height work surfaces laminate, Cleg, 20 x72inches / surface fixe laminée 20"x72"
- Transactional counter 10"x72" laminate, / Comptoir transactionnel 10"x72" laminar

2. Attestation

.1 Conformité des produits non disponibles

2.1 Conformité des produits non disponibles dans le cadre d'un AMA (Attestations requises avant l'attribution du contrat)

Le fournisseur atteste que tous les produits non disponibles dans le cadre d'un AMA respecteront toutes les spécifications se trouvant aux annexes A et D et cette IAS, et qu'ils satisfont aux exigences d'essai et de rendement des annexes A-1 et A-2 de l'accord d'approvisionnement, selon ce qui s'applique.

\_\_\_\_\_  
Signature du fournisseur

\_\_\_\_\_  
Date

Attestation de conformité des produits non disponibles dans le cadre d'un AMA (ne s'applique qu'après l'attribution du contrat)

Le fournisseur garantit que le certificat de conformité des produits non disponibles dans le cadre d'un AMA qu'il a présenté avec sa soumission est exact et complet. Le fournisseur doit conserver des dossiers et des documents adéquats concernant la conformité des produits non disponibles dans le cadre d'un AMA et les critères d'essai dans cette annexe, selon le cas. Sans l'autorisation préalable écrite du responsable de l'AMA, le fournisseur ne doit pas détruire les dossiers ou documents avant l'expiration du contrat ou la date d'expiration de la garantie, selon l'échéance la plus éloignée. Au cours de cette période de rétention, tous les dossiers et documents devront être en tout temps accessibles pour des vérifications, inspections et examens par les représentants du Canada, qui pourront en faire des copies ou tirer des extraits.

En outre, le fournisseur doit permettre aux représentants du responsable de l'AMA d'accéder en tout temps, durant les heures de travail, à tous les lieux où une partie des travaux est exécutée. Les représentants du responsable de l'AMA peuvent procéder à leur gré à des examens et à des vérifications des travaux. Le fournisseur doit fournir toute l'aide nécessaire aux représentants du responsable de l'AMA et leur permettre l'accès aux installations, aux pièces d'essai, aux échantillons et aux documents dont ils peuvent raisonnablement avoir besoin pour mener leur inspection, ce qui peut également inclure la soumission de documents de rapport sur les essais, mentionnés aux annexes A et D. Le fournisseur doit faire parvenir les pièces d'essai, les échantillons ou les documents, qui peuvent aussi être des lettres de certification de laboratoires, aux personnes ou aux lieux désignés par les représentants du responsable de l'AMA.