

September 21, 2020

Swift Current Research and Development Centre
CONTRACT NO. 23 – Phytotron Exhaust Modifications
CONTRACT #465-1-16-C44

Addendum No. 3

The following supplements and/or supersedes the Invitation to Tender documents issued on August 27th, 2020. This addendum forms part of the contract documents and is to be read, interpreted, and coordinated with all other parts. Any change to the cost of the work as a result of this addendum is to be included in the price proposal. The following revisions supersede the information contained in the original Invitation to Tender Package for the above-mentioned project to the extent referenced and shall become part thereof.

Drawing and Detail Sheets issued with this Addendum:

Drawing #ME01 Rev 1 dated 09/17/2020

1.1 GROWTH CHAMBER IDENTIFICATION AND EXHAUST COLLAR QUANTITIES

- a) Reference: Drawing 1/ME01
- Revise model numbers for GC-16 and GC-17 from PGW40 to PGW36.
- b) Reference: Detail 2/ME01
- Revise detail title to “PGW 36 AND PGW 40 GROWTH CHAMBER CONNECTION DETAIL”
 - Revise note regarding growth chamber collars to read
“EXISTING PGW 36 AND PGW 40 GROWTH CHAMBERS

CONTRACTOR IS TO INCLUDE FOR CONVIRON TO PROVIDE INSPECTION SERVICES. EXHAUST ASSEMBLIES ARE INSTALLED AS PER MANUFACTURERS INSTRUCTIONS. CORRECT ANY DEFICIENCIES IDENTIFIED BY CONVIRON DURING THESE INSPECTIONS AT NO ADDITIONAL COST.

AT THE CONTRACTORS OPTION, LABOUR FOR THE INSTALLATION OF EXHAUST CONNECTIONS CAN BE PROVIDED BY CONVIRON.

ALL EXISTING GROWTH CHAMBER EXHAUST PORTS ARE TO BE SEALED AS PER MANUFACTURERS INSTRUCTIONS

TYPICAL OF 12 GROWTH CHAMBERS.”

- c) Reference: Detail 3/ME01

- Revise detail title to “ATC 40 AND PGC FLEX GROWTH CHAMBER CONNECTION DETAIL”
- Revise note regarding growth chamber to read
“EXISTING ATC 40, PGC FLEX GROWTH CHAMBERS

EXHAUST COLLARS ARE EXISTING ON THESE GROWTH CHAMBERS.”

21 septembre 2020

Centre de recherche et de développement de Swift Current
CONTRAT N° 23 – Modification du système d'échappement du phytotron
CONTRAT N° 465-1-16-C44

Addenda n° 3

Les renseignements ci-dessous complètent ou remplacent le contenu correspondant des documents d'appel d'offres publiés le 27 août 2020. Le présent addenda fait partie des documents contractuels, et il doit être relié aux autres parties et lu et interprété à la lumière de ces dernières. Tout changement apporté au coût des travaux en raison du présent addenda doit être inclus dans la proposition de prix. Les révisions suivantes remplacent le contenu de la partie correspondante du dossier d'appel d'offres d'origine du projet susmentionné, dans la mesure indiquée, et elles deviennent partie intégrante de ce dernier.

Plans de dessin et de détails fournis avec cet addenda :

Dessin #ME01 Rev 1 daté du 09/17/2020

1.1 IDENTIFICATION DES CHAMBRES DE CROISSANCE ET QUANTITÉS DE COLLETS D'ÉCHAPPEMENT

- a) Référence: Dessin 1 / ME01
• Réviser les numéros de modèle pour GC-16 et GC-17 de PGW40 à PGW36
- b) Référence: Détail 2 / ME01
• Réviser le titre détaillé comme suit : « DÉTAIL DE CONNEXION DES CHAMBRES DE CROISSANCE PGW 36 ET PGW 40 »
• Réviser la note concernant les collets de la chambre de croissance comme suit :
« CHAMBRES DE CROISSANCE EXISTANTES PGW 36 ET PGW 40 »

L'ENTREPRENEUR DOIT INDIQUER QUE CONVIRON FOURNIT DES SERVICES D'INSPECTION. LES ENSEMBLES D'ÉCHAPPEMENT SONT INSTALLÉS SELON LES INSTRUCTIONS DU FABRICANT. L'ENTREPRENEUR DOIT CORRIGER TOUTES LES LACUNES IDENTIFIÉES PAR CONVIRON LORS DE CES INSPECTIONS SANS FRAIS SUPPLÉMENTAIRES.

À LA CONVENANCE DE L'ENTREPRENEUR, LA MAIN-D'ŒUVRE POUR L'INSTALLATION DES COLLETS D'ÉCHAPPEMENT PEUT ÊTRE FOURNIE PAR CONVIRON.

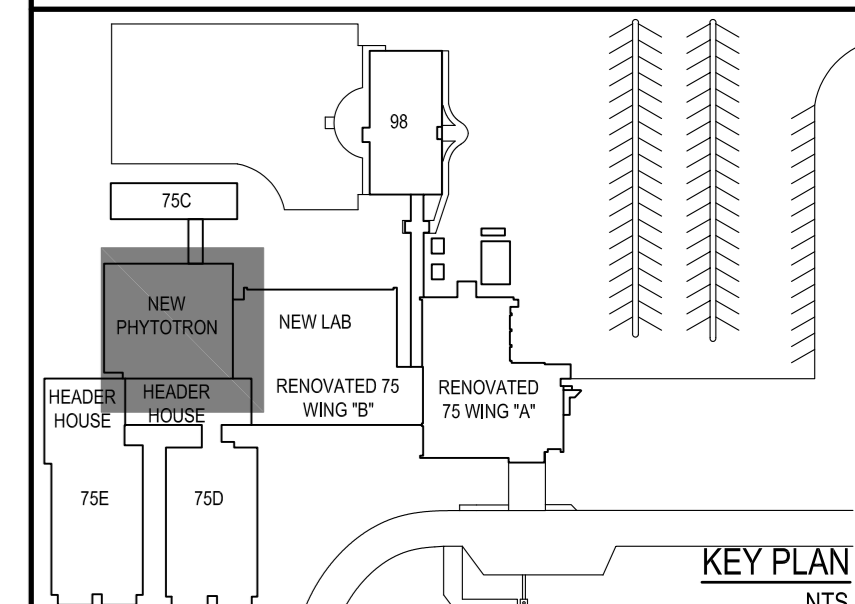
TOUS LES ORIFICES D'ÉCHAPPEMENT DES CHAMBRES DE CROISSANCE EXISTANTS DOIVENT ÊTRE SCELLÉS SELON LES INSTRUCTIONS DU FABRICANT HABITUELLES POUR 12 CHAMBRES DE CROISSANCE. »

- c) Référence : Détail 3 / ME01

- Réviser le titre détaillé comme suit : « DÉTAIL DE CONNEXION DE CHAMBRE DE CROISSANCE ATC 40 ET PGC FLEX »

- Réviser la note concernant les collets de la chambre de croissance comme suit :
« CHAMBRES DE CROISSANCE EXISTANTES ATC 40 ET PGC FLEX :

LES COLLETS D'ÉCHAPPEMENT SONT DÉJÀ PRÉSENTS DANS CES CHAMBRES DE CROISSANCE »



Rev/No.	Description/Description	Date/Date
1	ISSUED FOR ADDENDUM #1	2020-09-17
2	ISSUED FOR CONSTRUCTION	2020-09-19

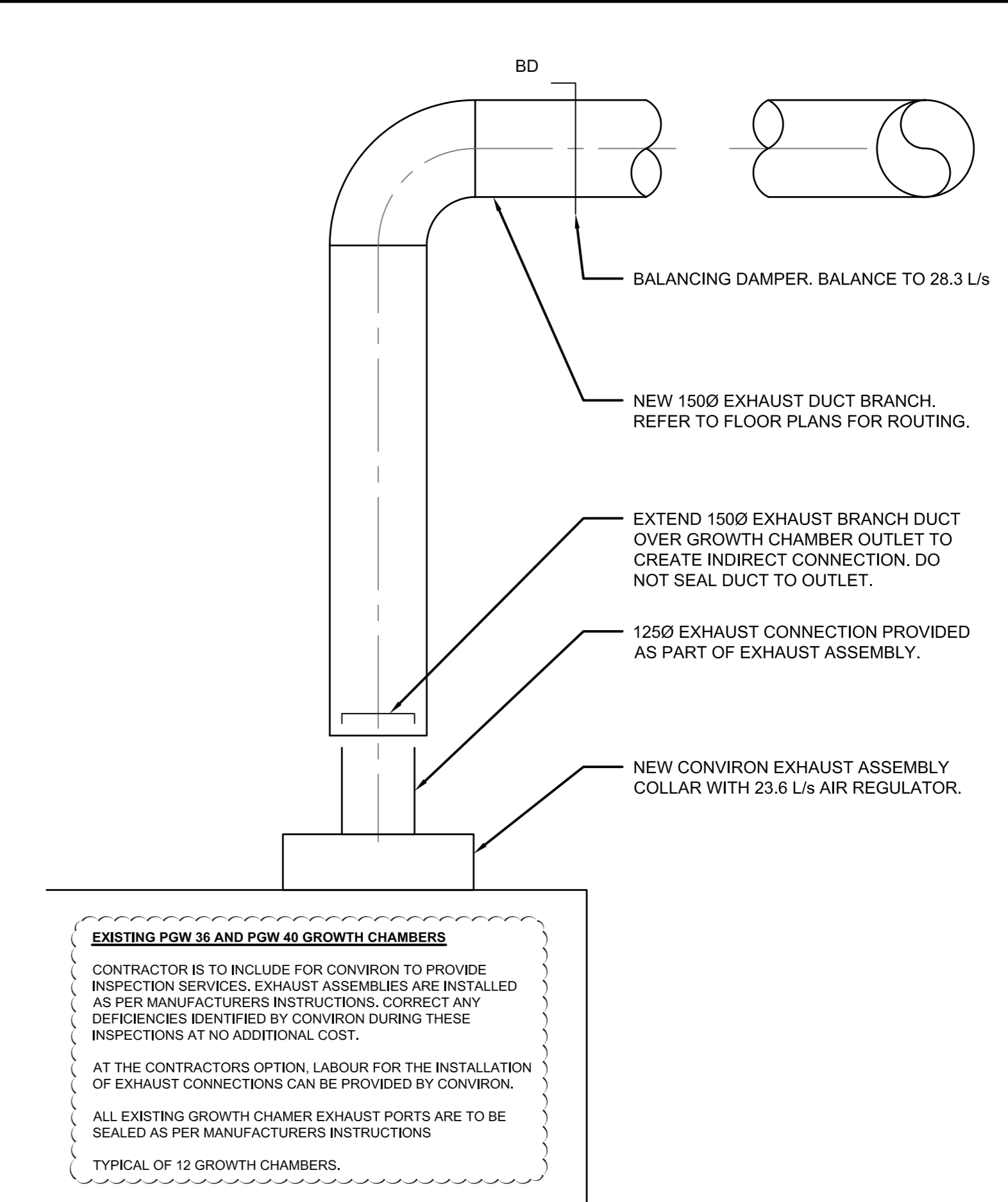
Client/Client
AGRICULTURE AND AGRI-FOOD CANADA
SWIFT CURRENT, SASKATCHEWAN

Project Title/Titre du projet
**SWIFT CURRENT RESEARCH AND DEVELOPMENT CENTRE
PHYTOTRON EXHAUST MODIFICATIONS**
SWIFT CURRENT, SASKATCHEWAN

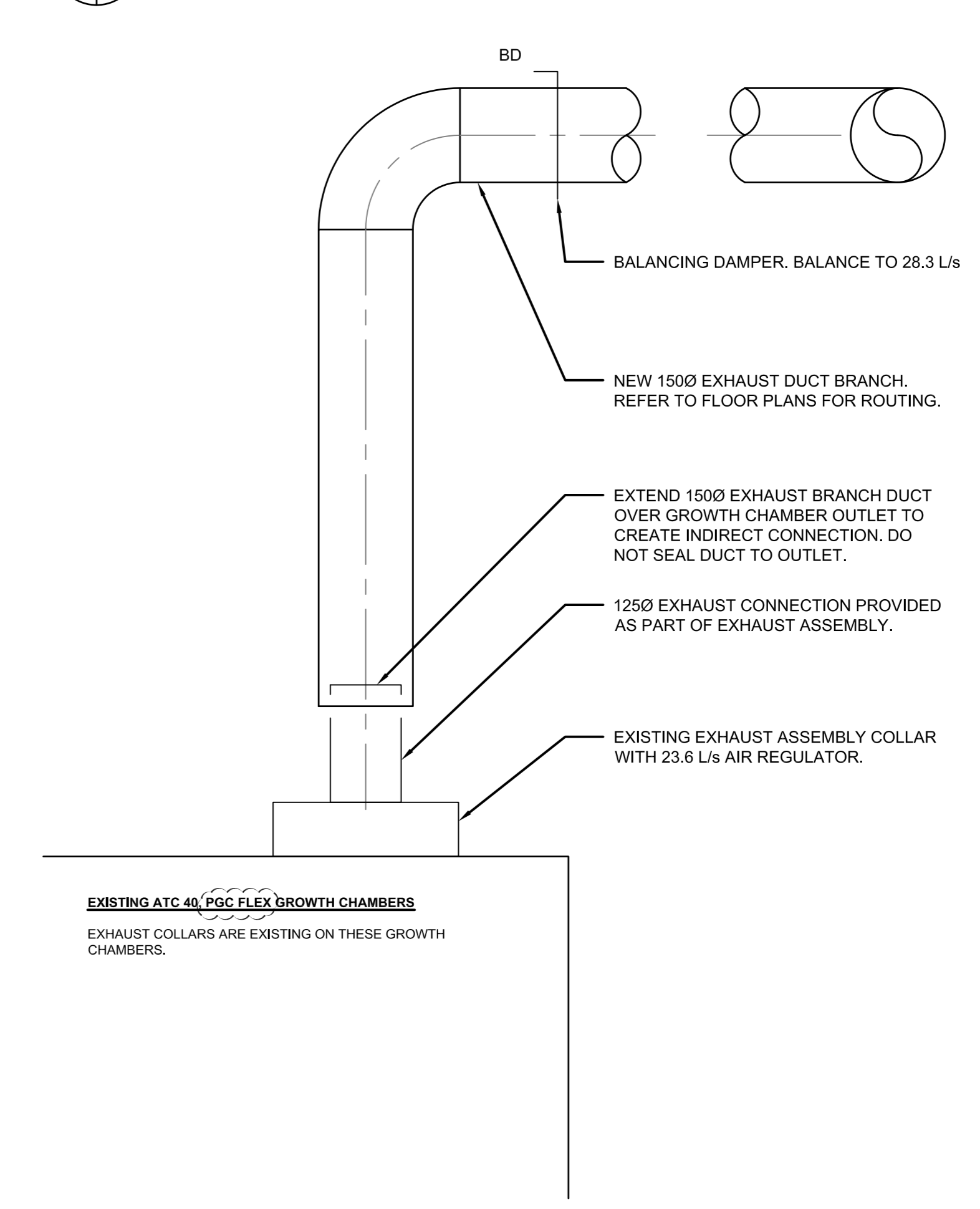
Approved by/Approuvé par
JP / JMS
Designed by/Conçu par
JP / JMS
Drawn by/Dessiné par
GDR / JMS
AAFC Project Manager/Administrateur de Projets AAFC
S. WARD

Client/client
AAFC
Drawing title/Titre du dessin
**BASEMENT FLOOR - PHYTOTRON
GROWTH CHAMBER EXHAUST**

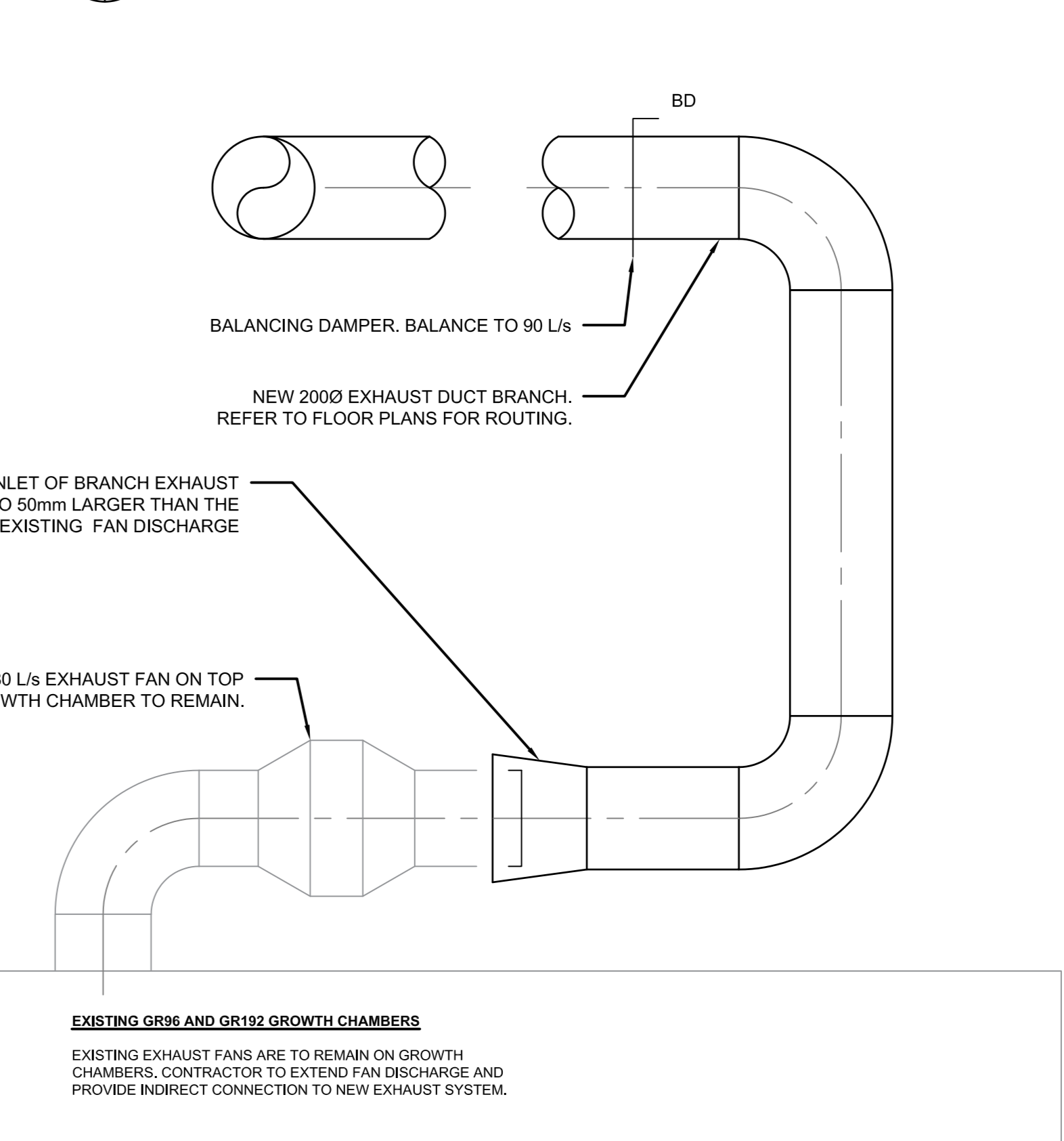
Project No./No. du projet WSP Project No. 122-12378-00 AAFC Project No. 465-1-16-C44	Sheet/Feuille ME01 1 OF 2	Revision no./ La Révision no. 1
--	--	---



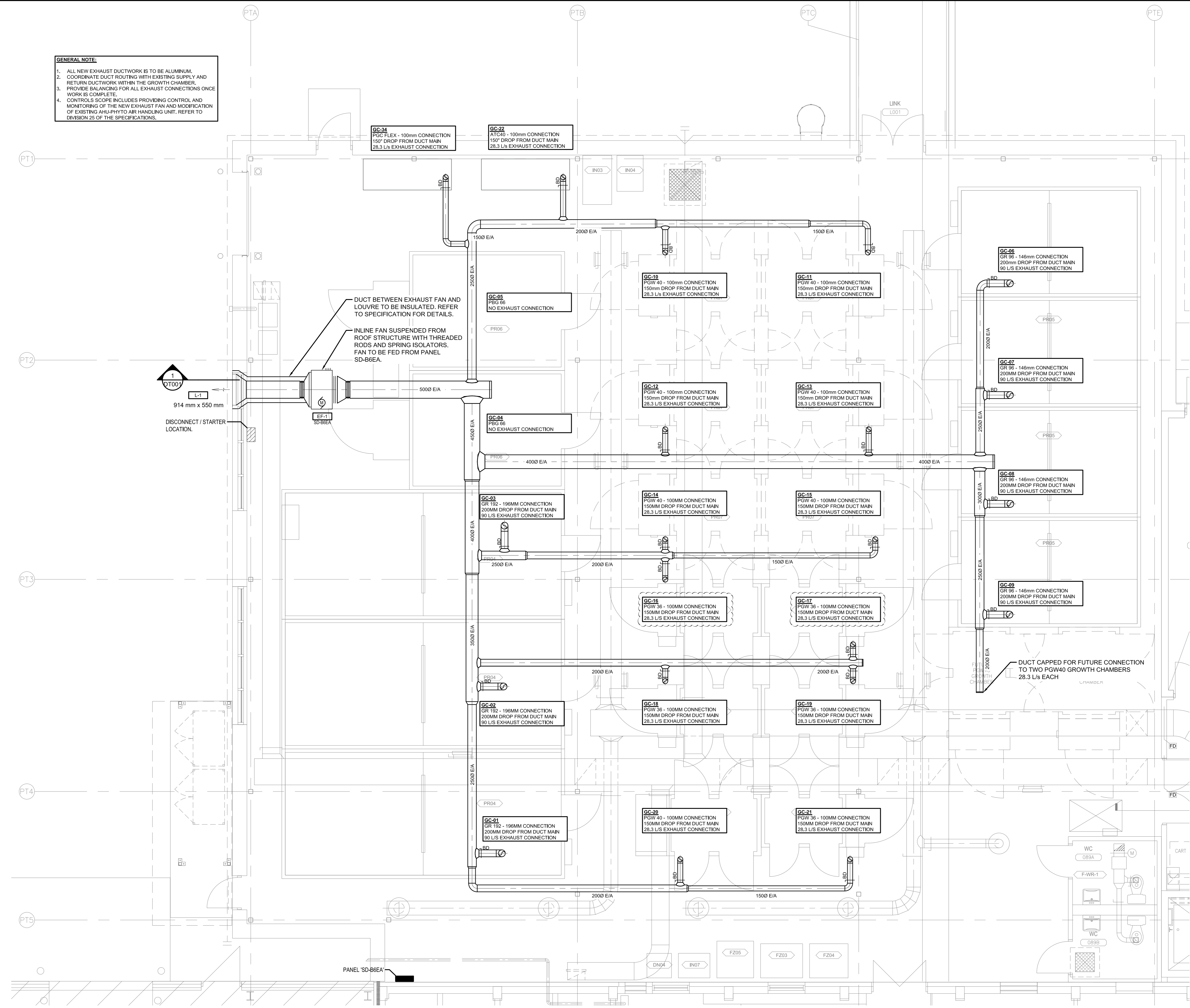
2 PGW 36 AND PGW 40 GROWTH CHAMBER CONNECTION DETAIL
N.T.S.



3 ATC 40 AND PGC FLEX GROWTH CHAMBER CONNECTION DETAIL
N.T.S.



4 GR 96 AND GR 192 GROWTH CHAMBER CONNECTION DETAIL
N.T.S.



1 BASEMENT FLOOR - PHYTOTRON EXHAUST DUCTWORK PLAN
M100/M101

GENERAL NOTE:
1. ALL NEW EXHAUST DUCTWORK IS TO BE ALUMINUM.
2. COORDINATE DUCT ROUTING WITH EXISTING SUPPLY AND RETURN DUCTWORK WITHIN THE GROWTH CHAMBER.
3. PROVIDE BALANCING FOR ALL EXHAUST CONNECTIONS ONCE WORK IS COMPLETE.
4. CONTROL SCOPE INCLUDES PROVIDING CONTROL AND MONITORING OF THE NEW EXHAUST FAN AND MODIFICATION OF EXISTING INHAUGHTYTO AIR HANDLING UNIT. REFER TO DIVISION 25 OF THE SPECIFICATIONS.

DUCT BETWEEN EXHAUST FAN AND LOUVRE TO BE INSULATED. REFER TO SPECIFICATION FOR DETAILS.
INLINE FAN SUSPENDED FROM ROOF STRUCTURE WITH THREADED RODS AND SPRING ISOLATORS. FAN TO BE FED FROM PANEL SD-BREA.

914 mm x 550 mm
DISCONNECT / STARTER LOCATION.

EQUIPMENT SCHEDULE

TAG	LOCATION	MANUFACTURER	MODEL	MECHANICAL				ELECTRICAL				REMARKS			
				FLOW RATE (CFM)	E.S.P. (IN)	WATTS	H.P.	VOLTS	FLA	MCA	PHASE		STARTER	FEEDERS	BREAKER
EF-1	BASEMENT	GREEKHECK	BSW-190	1180	248	745	1 H.P.	800V	1.7A	2.3A	3	F.P.N.C. (BY ELEC.)	(3) #12AWG + #12AWG/2.2mm CONDUIT.	15A/1P	- ALUMINUM HOUSING - RECT DRIVE - MOTOR MOUNTED OUTSIDE OF AIR STREAM - VIBRATION ISOLATORS - PROVIDE WITH BACKCRAFT DAMPER - STARTER SUPPLIED AND INSTALLED BY ELEC.

LOUVRE: L-1
E.H. PRICE MODEL 635 ALUMINUM DRAINABLE BLADE LOUVRE. FINISH TO MATCH ADJACENT WINDOW FRAME. SIZE AS NOTED.

