



Sollicitation par défi (SPD) Pour Outil de tests de régression automatisés (TRA)

Webinaire pour les soumissionnaires
4 novembre, 2020



Objectif de la présentation

- Cette présentation vise à fournir des renseignements complémentaires concernant R000058244 / BPM010675, la sollicitation par défi (SPD), Outil de tests de régression automatisés (TRA).
- Cette présentation ne remplace pas ni ne modifie les dispositions de la SPD susmentionnée.
- En cas de contradictions entre cette présentation et la SPD, les modalités et les conditions de cette dernière l'emportent.

Structure de la présentation

Partie 1 – Contexte

Partie 2 – Aperçu de l'initiative

Partie 3 – Processus de sélection

Partie 4 – Contrat subséquent

Partie 5 – Comment préparer une proposition qui sera retenue

Partie 6 – Questions et réponses

Partie 1 - Contexte



Services partagés Canada effectue des tests de régression manuels depuis la première mise en œuvre du portail APL d'Ivalua en 2016. Ces tests requièrent beaucoup de temps aux ressources internes de SPC, qui doivent les effectuer dans le cadre de leurs fonctions.



Cela prend plus de temps de répéter le même test de régression pour chaque nouvelle version d'Ivalua à tester et, puisque les testeurs des différentes équipes ne procèdent pas tous de la même façon, il devient difficile de documenter les résultats des tests de manière constante. SPC publie actuellement environ quatre révisions mineures et une révision majeure par année.

Défis



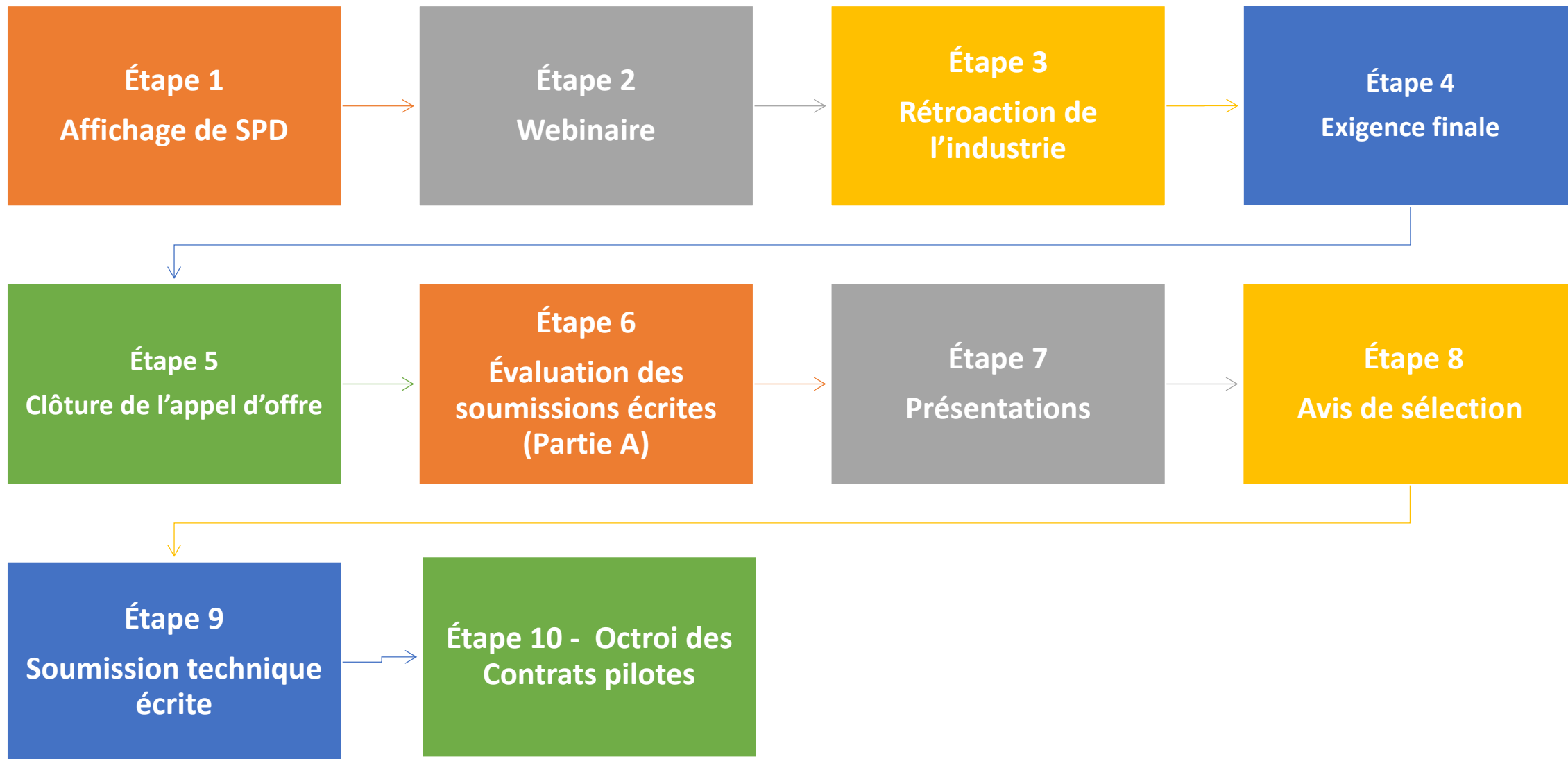
- À chaque nouvelle version, les tests manuels requièrent du temps, délaissant ainsi les tâches prioritaires.
- Des ressources différentes traitent les tests de régression de façon différente ce qui génère une documentation incohérente.
- SPC publie environ quatre révisions mineures et une révision majeure annuelle, ce qui augmente la portée des tests de régressions exigés.

Qu'achetons-nous?

Acquérir un **outil de tests de régression automatisés (TRA)**.

SPC a besoin d'un outil qui pourra:

- Réduire le temps d'exécution des tâches de test et des ressources internes impliquées
- Effectuer des tests automatisés sur le portail APL
- Créer, exécuter et enregistrer les résultats des tests



Processus de consultation de la sollicitation par défi



Étape 2 Webinaire

Survol du processus
d'approvisionnement proposé.



Étape 3 Rétroaction de l'industrie

Rétroaction sur l'énoncé de
problèmes, des défis et des
exigences minimales.



**Non obligatoire pour
soumissionner**

Partie 3 – Processus de sélection

Formulaire de présentation de la soumission et Proposition financière	Critères d'évaluation financière obligatoires	Réussite / Échec		Référence 4.1.2
	Tous les « Doit »	Réussite / Échec		Référence 4.2.3
	Étape 6 – Évaluation des soumissions écrites	Réussite / Échec		Référence 4.1.3.1
Les soumissionnaires dont les soumissions écrites ont été jugées recevables pourraient être invités à participer à l'étape 7.				
Présentations (P)	Critères obligatoires de Démonstration	Réussite / Échec		Référence 4.1.3.2
	Partie A – Évaluation de la Solution	Coté	Total maximum = 65 points (R1)	Référence 4.1.3.2
	Partie B – Évaluation de la centricité des usagers de la Solution	Coté	Total maximum = 60 points (R2)	Référence 4.1.3.2
	Mérite Technique = (R1+R2) ajusté pour donner un score sur 60			Référence 4.2.3
Proposition Financière (F)	Note pour le prix		Note Maximum (F) = 40	Référence 4.2.3
Note totale = mérite technique + note pour le prix			Attribution d'un maximum de 2 contrats	

Ce que nous recherchons



Partie A - Présentation de la capacité de la solution proposée à répondre aux exigences fonctionnelles et non fonctionnelles

M2 – Capacité de la solution à opérer de manière autonome

M3 – Capacité d'enregistrement

M4 – Capacité à manipuler des objets dynamiques

A1 – Durée du processus

A2 – Adaptabilité

A3 – Capacité de recueillir les résultats des scripts et d'en rendre compte

A4 – Capacité de la solution à libérer l'appareil pendant l'exécution du script

Partie B - Présentation de la capacité de la solution proposée à répondre aux attentes des utilisateurs finaux

B1 - Facilité de navigation

B2 - Intuitivité

B3 - Simple à personnaliser

Présentation (Étape 7)

Réf. 4.1.4



La présentation sera donnée via MS Teams et enregistrée par le Canada



Le temps total alloué est de 90 minutes

Le temps pour chaque présentation sera réparti comme suit:

45 minutes pour présenter, 15 minutes pour que l'équipe d'évaluation se retire avant la période de questions et 30 minutes pour les questions de l'équipe d'évaluation.

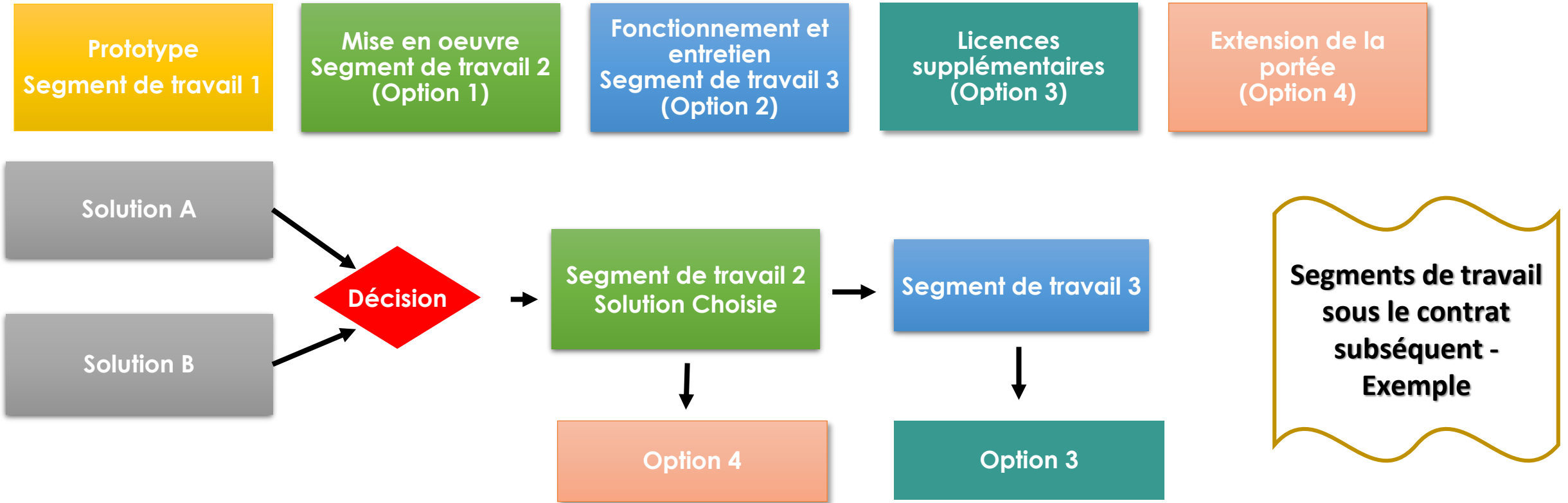


Les réponses du soumissionnaire aux questions posées par l'équipe d'évaluation serviront à noter les critères d'évaluation de présentation indiqués à la pièce jointe 3



En posant leurs questions, les membres de l'équipe d'évaluation ne donneront aucune indication au soumissionnaire sur la façon dont il devrait répondre à la question.

Contrat subséquent



Proposition financière

Évalués	Non évalués
Prix ferme pour le Prototype + Prix plafond pour Mise en oeuvre (Option 1) + Prix plafond pour 3 ans E&M (Option 2)	Licences supplémentaires d'utilisateurs (Option 3) Extension de la portée (Option 4) Ajusté conformément à l'IPC (6.1.6)

*** Critères d'évaluation OBLIGATOIRES

Cadre décisionnel de choix de la solution à mettre en œuvre

Adaptabilité:

Dans quelle mesure la solution permet-elle de modifier un script ou un modèle existant sans compromettre le script principal?

Traitement des données:

Dans quelle mesure la solution est-elle capable de traiter des scripts complexes qui impliquent diverses fonctions tout en restant compatible avec différents navigateurs?

Rapport:

Dans quelle mesure la solution collecte-t-elle et rapporte-t-elle les résultats des scripts?

Expérience globale de l'utilisateur:

Quelle est l'expérience globale de l'utilisateur lors du fonctionnement de la solution?

D'autres facteurs ou avantages qui deviendraient disponibles ou connus à l'étape du prototype

Partie 5 – Comment préparer une proposition réussie

Exigences procédurales obligatoires

Pour être jugée recevable, une soumission doit être conforme à toutes les exigences de la demande de soumissions (4.2.3)

Exemple

Un seul point de contact:

Pour garantir l'intégrité du processus d'approvisionnement concurrentiel, toutes les demandes de renseignements et communications doivent être présentées via le portail APL à l'autorité contractante identifiée dans la sollicitation (2.3 & 2.4)

Utilisez les formulaires fournis

Pièce jointe 2 - Formulaire de proposition financière



Les soumissionnaires doivent remplir ce formulaire de proposition financière. Le montant total des taxes applicables est exclu.

Nom du soumissionnaire:

A- Segment de travail 1, Prototype

Tableau 1

Description	Prix Ferme, tout inclus
Livraison de la Solution Prototype	
Total Prix Ferme pour le Segment de travail 1 - Prototype (Max \$15,000)	\$ -

B- Segment de travail 2, Mise en œuvre

Tableau 2 - Logiciel sous licence avec une année de services de maintenance et support

Description	Unité de Mesure	Prix unitaire ferme, tout inclus	Nombre estimatif d'utilisateur	Prix Ferme, tout inclus
Licence perpétuelle	Par Utilisateur		8	\$ -
Maintenance et support pour 2 ans	Par Utilisateur		8	\$ -
Total pour Frais de Logiciel sous licence avec une année de services de maintenance et support				\$ -

Partie 6 – Questions & Réponses



Les principes clés ci-dessous régissent la préparation des réponses aux questions reçues dans le contexte d'une SPD.

- Les réponses se trouvent souvent dans le document de sollicitation. Dans la mesure du possible, la réponse renverra à une disposition de la SPD.
- Nous ne fournissons pas d'interprétation des clauses. Cela dit, si une ambiguïté subsiste, nous la notons et la clarifions au moyen d'une modification officielle.
- Nous évitons de donner des réponses pour des situations hypothétiques ou des cas particuliers. Les évaluateurs sont responsables d'effectuer l'évaluation sur la base de l'information fournie dans les propositions.

Questions au sujet du processus d'approvisionnement?



Veillez utiliser le chat dans MS Team...

