

RETURN BIDS TO:
RETOURNER LES SOUMISSIONS À:

Bid Receiving Public Works and Government
Services Canada/Réception des
soumissions\Travaux publics et Services
gouvernementaux Canada
See herein for bid submission
instructions/
Voir la présente pour les
instructions sur la présentation
d'une soumission
NA
Ontario

Request For a Standing Offer
Demande d'offre à commandes

Regional Individual Standing Offer (RISO)
Offre à commandes individuelle régionale (OCIR)

Canada, as represented by the Minister of Public Works and
Government Services Canada, hereby requests a Standing Offer
on behalf of the Identified Users herein.

Le Canada, représenté par le ministre des Travaux Publics et
Services Gouvernementaux Canada, autorise par la présente,
une offre à commandes au nom des utilisateurs identifiés
énumérés ci-après.

Comments - Commentaires

Vendor/Firm Name and Address
Raison sociale et adresse du
fournisseur/de l'entrepreneur

Issuing Office - Bureau de distribution
Public Works and Government Services / Travaux publics
et services gouvernementaux
Kingston Procurement
Des Acquisitions Kingston
86 Clarence Street, 2nd floor
Kingston
Ontario
K7L 1X3

Title - Sujet		RISO - Douglas Timber	
Solicitation No. - N° de l'invitation		Date	
5P300-190145/E		2021-01-05	
Client Reference No. - N° de référence du client		GETS Ref. No. - N° de réf. de SEAG	
5P300-19-0145		PW-\$KIN-650-8264	
File No. - N° de dossier	CCC No./N° CCC - FMS No./N° VME		
KIN-9-52033 (650)			
Solicitation Closes - L'invitation prend fin			
at - à		02:00 PM	
		Eastern Standard Time EST	
on - le		2021-06-11	
		Heure Normale du l'Est HNE	
Delivery Required - Livraison exigée			
See Herein – Voir ci-inclus			
Address Enquiries to: - Adresser toutes questions à:		Buyer Id - Id de l'acheteur	
Rombough, Lori		kin650	
Telephone No. - N° de téléphone		FAX No. - N° de FAX	
(613)483-9035 ()		(613)545-8067	
Destination - of Goods, Services, and Construction:			
Destination - des biens, services et construction:			
Various locations in Ontario			
As per RISO			
Security - Sécurité			
This request for a Standing Offer does not include provisions for security.			
Cette Demande d'offre à commandes ne comprend pas des dispositions en matière de sécurité.			

Instructions: See Herein

Instructions: Voir aux présentes

Vendor/Firm Name and Address	
Raison sociale et adresse du fournisseur/de l'entrepreneur	
Telephone No. - N° de téléphone	
Facsimile No. - N° de télécopieur	
Name and title of person authorized to sign on behalf of Vendor/Firm (type or print)	
Nom et titre de la personne autorisée à signer au nom du fournisseur/ de l'entrepreneur (taper ou écrire en caractères d'imprimerie)	
Signature	Date

TABLE DES MATIÈRES

PARTIE 1 – RENSEIGNEMENTS GÉNÉRAUX	4
1.1 INTRODUCTION	4
1.2 SOMMAIRE	4
1.3 COMPTE RENDU.....	5
1.4 MIGRATION PRÉVUE VERS UNE SOLUTION D'ACHATS ÉLECTRONIQUES (SAE).....	5
PARTIE 2 – INSTRUCTIONS À L'INTENTION DES OFFRANTS	5
2.1 INSTRUCTIONS, CLAUSES ET CONDITIONS UNIFORMISÉES	5
2.2 PRÉSENTATION DES OFFRES	5
2.3 DEMANDES DE RENSEIGNEMENTS – DEMANDE D'OFFRES À COMMANDES.....	5
2.4 LOIS APPLICABLES.....	6
2.5 PROCESSUS DE CONTESTATION DES OFFRES ET MÉCANISMES DE RECOURS	6
PARTIE 3 – INSTRUCTIONS POUR LA PRÉPARATION DES OFFRES	6
3.1 INSTRUCTIONS POUR LA PRÉPARATION DES OFFRES	6
PARTIE 4 – PROCÉDURES D'ÉVALUATION ET MÉTHODE DE SÉLECTION.....	7
4.1 PROCÉDURES D'ÉVALUATION.....	7
4.2 MÉTHODE DE SÉLECTION	7
PARTIE 5 – ATTESTATIONS ET RENSEIGNEMENTS SUPPLÉMENTAIRES	7
5.1 ATTESTATIONS EXIGÉES AVEC L'OFFRE.....	8
5.2 ATTESTATIONS PRÉALABLES À L'ÉMISSION D'UNE OFFRE À COMMANDES ET RENSEIGNEMENTS SUPPLÉMENTAIRES.....	8
PARTIE 6 – OFFRE À COMMANDES ET CLAUSES DU CONTRAT SUBSÉQUENT	9
A. OFFRE À COMMANDES	9
6.1 OFFRE	9
6.2 EXIGENCES RELATIVES À LA SÉCURITÉ.....	9
6.3 CLAUSES ET CONDITIONS UNIFORMISÉES.....	9
6.4 DURÉE DE L'OFFRE À COMMANDES.....	9
6.5 RESPONSABLES.....	10
6.6 UTILISATEURS DÉSIGNÉS	10
6.7 INSTRUMENT DE COMMANDE.....	10
6.8 LIMITE DES COMMANDES SUBSÉQUENTES.....	11
6.9 ORDRE DE PRIORITÉ DES DOCUMENTS.....	11
6.10 ATTESTATIONS ET RENSEIGNEMENTS SUPPLÉMENTAIRES.....	11
6.11 LOIS APPLICABLES.....	12
6.12 TRANSITION VERS UNE SOLUTION D'ACHATS ÉLECTRONIQUES (SAE)	12
B. CLAUSES DU CONTRAT SUBSÉQUENT.....	12
6.1 BESOIN	12
6.2 CLAUSES ET CONDITIONS UNIFORMISÉES.....	12
6.3 DURÉE DU CONTRAT	12
6.4 PAIEMENT	12
6.5 MODALITÉS DE PAIEMENT	13
6.6 ASSURANCES	13
6.7 CLAUSES DU GUIDE DES CUA.....	13
6.8 RÈGLEMENT DES DIFFÉRENDS	14

N° de l'invitation - Sollicitation No.

5P300-190145/E

N° de réf. du client - Client Ref. No.

5P300-19-0145

N° de la modif - Amd. No.

kin650

File No. - N° du dossier

KIN-9-52033

Id de l'acheteur - Buyer ID

N° CCC / CCC No./ N° VME - FMS

ANNEXE « A » - <i>BESOIN</i>	15
APPENDICE 1 À L'ANNEXE « A »	17
APPENDICE 2 À L'ANNEXE « A »	19
ANNEXE « B » — BASE DE PAIEMENT	20
ANNEXE « 1 » DE LA PARTIE 3 DE LA DEMANDE D'OFFRES À COMMANDES - INSTRUMENTS DE PAIEMENT ÉLECTRONIQUE	21

PARTIE 1 – RENSEIGNEMENTS GÉNÉRAUX

1.1 Introduction

La demande d'offre à commandes (DOC) contient six parties, ainsi que des pièces jointes et des annexes, et elle est divisée comme suit :

- Partie 1 Renseignements généraux : renferme une description générale du besoin;
- Partie 2 Instructions à l'intention des offrants : renferme les instructions relatives aux clauses et conditions de la DOC;
- Partie 3 Instructions pour la préparation des offres : donne aux offrants les instructions pour préparer leur offre afin de répondre aux critères d'évaluation spécifiés;
- Partie 4 Procédures d'évaluation et méthode de sélection : décrit la façon selon laquelle se déroulera l'évaluation, les critères d'évaluation auxquels on doit répondre, ainsi que la méthode de sélection;
- Partie 5 Attestations et renseignements supplémentaires : comprend les attestations et les renseignements supplémentaires à fournir;
- Partie 6 6A, Offre à commandes, et 6B, Clauses du contrat subséquent :
- 6A, contient l'offre à commandes incluant l'offre de l'offrant et les clauses et conditions applicables;
- 6B, contient les clauses et les conditions qui s'appliqueront à tout contrat résultant d'une commande subséquente à l'offre à commandes.

Les annexes comprennent le Besoin, la Base de paiement, les instruments de paiement électronique et toute autre annexe.

1.2 Sommaire

1.2.1 Un soumissionnaire est requis pour fournir et livrer du bois d'œuvre en sapin de Douglas, pour le compte de Parcs Canada, à divers endroits en Ontario « au fur et à mesure des besoins ».

1.2.2 La durée de chaque offre à commandes sera de trois mois.

Solicitation	Période	Date de fermeture	Durée de 3 mois
5P300-190145/C	Première période	Janvier 2021	Janvier, Février, et Mars 2021
5P300-190145/D	Deuxième période	Mars 2021	Avril, Mai et Juin 2021
5P300-190145/E	Troisième période	Juin 2021	Juillet, Août et Septembre 2021
5P300-190145/F	Quatrième période	Septembre 2021	Octobre, Novembre et Décembre 2021

1.2.3 La présente DOC permet aux offrants d'utiliser le service Connexion postal offert par la Société canadienne des postes pour la transmission électronique de leurs offres. Les offrants doivent consulter la partie 2 de la DOC, Instructions à l'intention des offrants, et la partie 3 de la DOC, Instructions pour la préparation des offres, pour obtenir de plus amples renseignements sur le recours à cette méthode.

1.3 Compte rendu

Les offrants peuvent demander un compte rendu des résultats du processus de demande d'offres à commandes. Les offrants devraient en faire la demande au responsable de l'offre à commandes dans les 15 jours ouvrables, suivant la réception des résultats du processus de demande d'offres à commandes. Le compte rendu peut être fourni par écrit, par téléphone ou en personne.

1.4 Migration prévue vers une solution d'achats électroniques (SAE)

Le Canada s'efforce actuellement de mettre au point une SAE en ligne plus rapide et plus conviviale pour commander des biens et des services. Pour en savoir plus sur la transition prévue vers ce système et sur les incidences éventuelles sur toute offre à commandes subséquente attribuée dans le cadre de cette demande de soumissions, reportez-vous à la section 7.15 – Transition vers une solution d'achats électroniques (SAE).

Le [communiqué de presse](#) du gouvernement du Canada fournit des renseignements additionnels.

PARTIE 2 – INSTRUCTIONS À L'INTENTION DES OFFRANTS

2.1 Instructions, clauses et conditions uniformisées

Toutes les instructions, clauses et conditions identifiées dans la demande d'offres à commandes (DOC) par un numéro, une date et un titre sont reproduites dans le [Guide des clauses et conditions uniformisées d'achat](https://achatsetventes.gc.ca/politiques-et-lignes-directrices/guide-des-clauses-et-conditions-uniformisees-d-achat) (<https://achatsetventes.gc.ca/politiques-et-lignes-directrices/guide-des-clauses-et-conditions-uniformisees-d-achat>) publié par Travaux publics et Services gouvernementaux Canada.

Les offrants qui présentent une offre s'engagent à respecter les instructions, les clauses et les conditions de la DOC et acceptent les clauses et les conditions de l'offre à commandes et du ou des contrats subséquents.

Le document [2006](#) (2020-05-28) Instructions uniformisées - demande d'offres à commandes - biens ou services - besoins concurrentiels, sont incorporées par renvoi à la DOC et en font partie intégrante.

2.2 Présentation des offres

Les offres doivent être présentées uniquement à l'Unité de réception des soumissions de Travaux publics et Services gouvernementaux Canada (TPSGC) au plus tard à la date et à l'heure indiquées à la page 1 de la DOC. Les offrants doivent acheminer leur offre à l'endroit suivant :

PAR SERVICE CONNEXION POSTEL,

Remarque : Pour les offrants qui choisissent de soumissionner en utilisant Connexion postel pour la clôture des offres à l'Unité de réception des soumissions, l'adresse de courriel est la suivante :

TPSGC.orreceptiondessoumissions-orbidreceiving.PWGSC@tpsgc-pwgsc.gc.ca

Remarque : Les offres ne seront pas acceptées si elles sont envoyées directement à cette adresse de courriel. Cette adresse de courriel doit être utilisée pour ouvrir une conversation Connexion postel, tel qu'indiqué dans les instructions uniformisées [2006](#), ou pour envoyer des offres au moyen d'un message Connexion postel si l'offrant utilise sa propre licence d'utilisateur du service Connexion postel.

En raison du caractère de la demande d'offre à commandes, les offres transmises par télécopieur à TPSGC ne seront pas acceptées.

2.3 Demandes de renseignements – demande d'offres à commandes

Toutes les demandes de renseignements doivent être présentées par écrit au responsable de l'offre à commandes au moins 10 jours civils avant la date de clôture de la demande d'offres à commandes (DOC). Pour ce qui est des demandes de renseignements reçues après ce délai, il est possible qu'on ne puisse pas y répondre.

Les offrants devraient citer le plus fidèlement possible le numéro de l'article de la DOC auquel se rapporte la question et prendre soin d'énoncer chaque question de manière suffisamment détaillée pour que le Canada puisse y répondre avec exactitude. Les demandes de renseignements techniques qui ont un caractère « exclusif » doivent porter clairement la mention « exclusif » vis-à-vis de chaque article pertinent. Les éléments portant la mention « exclusif » feront l'objet d'une discrétion absolue, sauf dans les cas où le Canada considère que la demande de renseignements n'a pas un caractère exclusif. Dans ce cas, le Canada peut réviser les questions ou peut demander à l'offrant de le faire, afin d'en éliminer le caractère exclusif, et permettre la transmission des réponses à tous les offrants. Le Canada peut ne pas répondre aux demandes de renseignements dont la formulation ne permet pas de les diffuser à tous les offrants.

2.4 Lois applicables

L'offre à commandes et tout contrat découlant de l'offre à commandes seront interprétés et régis selon les lois en vigueur Ontario et les relations entre les parties seront déterminées par ces lois.

À leur discrétion, les offrants peuvent indiquer les lois applicables d'une province ou d'un territoire canadien de leur choix, sans que la validité de leur offre ne soit mise en question, en supprimant le nom de la province ou du territoire canadien précisé et en insérant le nom de la province ou du territoire canadien de leur choix. Si aucun changement n'est indiqué, cela signifie que les offrants acceptent les lois applicables indiquées.

2.5 Processus de contestation des offres et mécanismes de recours

- (a) Les offrants potentiels ont accès à plusieurs mécanismes pour contester des aspects du processus d'approvisionnement jusqu'à l'attribution du marché, inclusivement.
- (b) Le Canada invite les offrants à porter d'abord leurs préoccupations à l'attention de l'autorité contractante. Le site Web du Canada [Achats et ventes](#), sous le titre « [Processus de contestation des soumissions et mécanismes de recours](#) », fournit de l'information sur les organismes de traitement des plaintes possibles, notamment :
- Bureau de l'ombudsman de l'approvisionnement (BOA)
 - Tribunal canadien du commerce extérieur (TCCE)
- (c) Les offrants devraient savoir que des **délais stricts** sont fixés pour le dépôt des plaintes et qu'ils varient en fonction de l'organisation concernée. Les offrants devraient donc agir rapidement s'ils souhaitent contester un aspect du processus d'approvisionnement.

PARTIE 3 – INSTRUCTIONS POUR LA PRÉPARATION DES OFFRES

3.1 Instructions pour la préparation des offres

Si l'offrant choisit d'envoyer son offre par voie électronique, le Canada exige de sa part qu'il respecte l'article 08 des instructions uniformisées 2006. Le système Connexion postel a une limite de 1 Go par message individuel affiché et de 20 Go par conversation. La soumission doit être présentée en sections distinctes comme suit :

Section I : Offre financière

Section II : Attestations

Les prix doivent figurer dans l'offre financière seulement. Aucun prix ne doit être indiqué dans une autre section de l'offre.

Section I : Offre financière

Les offrants doivent présenter leur offre financière en conformité avec « l'annexe B, Base de paiement ».

3.1.1 Paiement électronique de factures - offre

Si vous êtes disposés à accepter le paiement de factures au moyen d'instruments de paiement électronique, compléter l'annexe « 1 » Instruments de paiement électronique, afin d'identifier lesquels sont acceptés.

Si l'annexe « 1 » Instruments de paiement électronique n'a pas été complétée, il sera alors convenu que le paiement de factures au moyen d'instruments de paiement électronique ne sera pas accepté.

L'acceptation des instruments de paiement électronique ne sera pas considérée comme un critère d'évaluation.

3.1.2 Fluctuation du taux de change

C3011T (2013-11-06), Fluctuation du taux de change

Section II: Attestations

Les offrants doivent présenter les attestations et les renseignements supplémentaires exigés à la Partie 5.

PARTIE 4 – PROCÉDURES D'ÉVALUATION ET MÉTHODE DE SÉLECTION

4.1 Procédures d'évaluation

- a) Les offres seront évaluées par rapport à l'ensemble du besoin de la demande d'offre à commandes incluant les critères d'évaluation et financiers.
- b) Une équipe d'évaluation composée de représentants du Canada évaluera les offres.

4.1.1 Évaluation financière

4.1.1.1 Critères financière obligatoires

- a) Le prix doit être indiqué pour tous les numéros d'article dans la Base de tarification A et un montant du pourcentage doit être indiqué dans la Base de tarification B et D.

4.1.1.2 Évaluation financière

- a) Price Clause du Guide des CCUA M0220T (2013-04-25), Évaluation du prix - offre
- b) Les prix calculés de tous les articles de l'initiateur à prix de base « A » et un montant du pourcentage du majoration à prix de base « B » seront calculés en multipliant les chiffres d'utilisation estimée par le prix offert par les offrants en vue de calculer le prix total de chaque article.
- c) Les prix calculés seront additionnés pour calculer le prix évalué de l'offrant.

4.2 Méthode de sélection

Clause du *Guide des CCUA* M0069T (2007-05-25), Méthode de sélection

PARTIE 5 – ATTESTATIONS ET RENSEIGNEMENTS SUPPLÉMENTAIRES

Les offrants doivent fournir les attestations et les renseignements supplémentaires exigés pour qu'une offre à commandes leur soit émise.

Les attestations que les offrants remettent au Canada peuvent faire l'objet d'une vérification à tout moment par le Canada. À moins d'indication contraire, le Canada déclarera une offre non recevable, aura le droit de mettre de côté une offre à commandes, ou de mettre l'entrepreneur en défaut s'il est établi

qu'une attestation de l'offrant est fausse, sciemment ou non, que ce soit pendant la période d'évaluation des offres, pendant la période de l'offre à commandes, ou pendant la durée du contrat.

Le responsable de l'offre à commandes aura le droit de demander des renseignements supplémentaires pour vérifier les attestations de l'offrant. À défaut de répondre et de coopérer à toute demande ou exigence imposée par le responsable de l'offre à commandes, l'offre sera déclarée non recevable ou entraînera la mise de côté de l'offre à commandes ou constituera un manquement aux termes du contrat.

5.1 Attestations exigées avec l'offre

Les offrants doivent fournir les attestations suivantes dûment remplies avec leur offre.

5.1.1 Dispositions relatives à l'intégrité - déclaration de condamnation à une infraction

Conformément aux dispositions relatives à l'intégrité des instructions uniformisées, tous les offrants doivent présenter avec leur offre, **s'il y a lieu**, le formulaire de déclaration d'intégrité disponible sur le site Web [Intégrité – Formulaire de déclaration](http://www.tpsgc-pwgsc.gc.ca/ci-if/declaration-fra.html) (<http://www.tpsgc-pwgsc.gc.ca/ci-if/declaration-fra.html>), afin que son offre ne soit pas rejetée du processus d'approvisionnement.

5.2 Attestations préalables à l'émission d'une offre à commandes et renseignements supplémentaires

Les attestations et les renseignements supplémentaires énumérés ci-dessous devraient être remplis et fournis avec l'offre mais elles peuvent être fournis plus tard. Si l'une de ces attestations ou renseignements supplémentaires ne sont pas remplis et fournis tel que demandé, le responsable de l'offre à commandes informera l'offrant du délai à l'intérieur duquel les renseignements doivent être fournis. À défaut de fournir les attestations ou les renseignements supplémentaires énumérés ci-dessous dans le délai prévu, l'offre sera déclarée non recevable.

5.2.1 Dispositions relatives à l'intégrité – documentation exigée

Conformément à l'article intitulé Renseignements à fournir lors d'une soumission, de la passation d'un contrat ou de la conclusion d'un accord immobilier de la [Politique d'inadmissibilité et de suspension](http://www.tpsgc-pwgsc.gc.ca/ci-if/politique-policy-fra.html) (<http://www.tpsgc-pwgsc.gc.ca/ci-if/politique-policy-fra.html>), l'offrant doit présenter la documentation exigée, s'il y a lieu, afin que son offre ne soit pas rejetée du processus d'approvisionnement.

5.2.2 Programme de contrats fédéraux pour l'équité en matière d'emploi – Attestation d'offre

En présentant une offre, l'offrant atteste que l'offrant, et tout membre de la coentreprise si l'offrant est une coentreprise, n'est pas nommé dans la liste des « soumissionnaires à admissibilité limitée du PCF ») du Programme de contrats fédéraux (PCF) pour l'équité en matière d'emploi disponible au bas de la page du site Web [d'Emploi et Développement social Canada \(EDSC\) – Travail](https://www.canada.ca/fr/emploi-developpement-social/programmes/equite-emploi/programme-contrats-federaux.html#s4) (<https://www.canada.ca/fr/emploi-developpement-social/programmes/equite-emploi/programme-contrats-federaux.html#s4>).

Le Canada aura le droit de déclarer une offre non recevable ou de mettre de côté l'offre à commandes, si l'offrant, ou tout membre de la coentreprise si l'offrant est une coentreprise, figure dans la liste des « soumissionnaires à admissibilité limitée du PCF » au moment d'émettre l'offre à commandes ou durant la période de l'offre à commandes.

5.2.3 Meilleure date de livraison – soumission

Bien que la livraison soit demandée pour le 6 semaines à compter de la date de commande, la meilleure date de livraison qui peut être offerte est le

_____.

PARTIE 6 – OFFRE À COMMANDES ET CLAUSES DU CONTRAT SUBSÉQUENT

A. OFFRE À COMMANDES

6.1 Offre

6.1.1 L'offrant offre de remplir le besoin conformément au besoin reproduit à l'annexe « A ».

6.2 Exigences relatives à la sécurité

6.2.1 L'offre à commandes ne comporte aucune exigence relative à la sécurité.

6.3 Clauses et conditions uniformisées

Toutes les clauses et conditions identifiées dans l'offre à commandes et contrat(s) subséquent(s) par un numéro, une date et un titre sont reproduites dans le [Guide des clauses et conditions uniformisées d'achat](https://achatsetventes.gc.ca/politiques-et-lignes-directrices/guide-des-clauses-et-conditions-uniformisees-d-achat) (<https://achatsetventes.gc.ca/politiques-et-lignes-directrices/guide-des-clauses-et-conditions-uniformisees-d-achat>) publié par Travaux publics et Services gouvernementaux Canada.

6.3.1 Conditions générales

[2005](#) (2017-06-21), Conditions générales – offres à commandes - biens ou services, s'appliquent à la présente offre à commandes et en font partie intégrante.

6.3.2 Offres à commandes - établissement des rapports

L'offrant doit compiler et tenir à jour des données sur les biens et services qu'il fournit au gouvernement fédéral dans le cadre de contrats découlant de l'offre à commandes. Ces données doivent comprendre tous les achats effectués par le Canada, y compris ceux payés au moyen d'une carte d'achat du Canada.

L'offrant doit fournir ces données conformément aux exigences en matière d'établissement de rapports décrites à l'annexe intitulée C. Si certaines données ne sont pas disponibles, la raison doit être indiquée dans le rapport. Si aucun bien ou service n'a été fourni pendant une période donnée, l'offrant doit soumettre un rapport portant la mention « néant ».

Les données doivent être soumises annuellement au responsable de l'offre à commandes.

Les données doivent être présentées au responsable de l'offre à commandes dans les 30 jours civils suivant la fin de la période de référence.

6.4 Durée de l'offre à commandes

6.4.1 Période de l'offre à commandes

Des commandes subséquentes à cette offre à commandes pourront être 01 Juillet 2021 au 30 Septembre 2021.

6.4.4 Points de livraisons

La livraison du besoin sera effectuée aux points de livraison identifiés à l'Annexe « A » de l'offre à commandes.

6.5 Responsables

6.5.1 Responsable de l'offre à commandes

Le responsable de l'offre à commandes est :

Nom: Lori Rombough

Titre: Spécialiste en approvisionnements

Travaux publics et Services gouvernementaux Canada

Direction générale des approvisionnements

Direction : Des Acquisitions Kingston

Adresse : 86, rue Clarence, 2ième étage

Kingston, Ontario K7L 1X3

Téléphone : 613-545-8061

Télécopieur : 613-545-8067

Courriel : Lori.Rombough@pwgsc-tpsgc.gc.ca

Le responsable de l'offre à commandes est chargé de l'émission de l'offre à commandes et de son administration et de sa révision, s'il y a lieu. En tant qu'autorité contractante, il est responsable de toute question contractuelle liée aux commandes subséquentes à l'offre à commandes passées par tout utilisateur désigné.

6.5.2 Chargé de projet

Le chargé de projet pour l'offre à commandes est identifié dans la commande subséquente à l'offre à commandes.

Le chargé de projet représente le ministère ou organisme pour lequel les travaux sont exécutés dans le cadre d'une commande subséquente à l'offre à commandes. Il est responsable de toutes les questions liées au contenu technique des travaux prévus dans le contrat subséquent.

6.5.3 Représentant de l'offrant

Nom : _____

Numéro de téléphone : _____

Numéro de télécopieur : _____

Adresse de courriel : _____

6.6 Utilisateurs désignés

L'utilisateur désigné autorisé à passer des commandes subséquentes à l'offre à commandes est : Parcs Canada, région de l'Ontario.

6.7 Instrument de commande

Les travaux seront autorisés ou confirmés par le ou les utilisateur(s) désigné(s) à l'aide des formulaires dûment remplis ou de leurs équivalents, comme il est indiqué aux paragraphes 2 ou 3 ci-après, ou au moyen de la carte d'achat du Canada (Visa ou MasterCard) pour les besoins de faible valeur.

1. Les commandes subséquentes doivent provenir de représentants autorisés des utilisateurs désignés dans l'offre à commandes. Il doit s'agir de biens ou services ou d'une combinaison de biens et services compris dans l'offre à commandes, conformément aux prix et aux modalités qui y sont précisés.
2. Les formulaires suivants sont disponibles au site Web [Catalogue de formulaires](#) :

- PWGSC-TPSGC 942 Commande subséquente à une offre à commandes
- PWGSC-TPGSC 942-2 Commande subséquente à une offre à commandes (Livraison multiple)
- PWGSC-TPSGC 944 Commande subséquente à plusieurs offres à commandes (anglais seulement)
- PWGSC-TPSGC 945 Commande subséquente à plusieurs offres à commandes (français seulement)

ou

3. Un formulaire équivalent ou un document électronique de commande subséquente qui comprend à tous le moins les renseignements suivants :

- le numéro de l'offre à commandes;
- l'énoncé auquel les modalités de l'offre à commandes ont été intégrées;
- la description et le prix unitaire de chaque article;
- la valeur totale de la commande subséquente;
- le point de livraison;
- la confirmation comme quoi les fonds sont disponibles aux termes de l'article 32 de la *Loi sur la gestion des finances publiques*;
- la confirmation comme quoi l'utilisateur a été désigné dans le cadre de l'offre à commandes et qu'il détient l'autorisation d'établir un contrat.

6.8 Limite des commandes subséquentes

Les commandes individuelles subséquentes à l'offre à commandes ne doivent pas dépasser à indiquer au moment de l'attribution du l'offre à commandes \$ (taxes applicables incluses).

6.9 Ordre de priorité des documents

En cas d'incompatibilité entre le libellé des textes énumérés dans la liste, c'est le libellé du document qui apparaît en premier sur la liste qui l'emporte sur celui de tout autre document qui figure plus bas sur la liste.

- la commande subséquente à l'offre à commandes, incluant les annexes;
- les articles de l'offre à commandes;
- les conditions générales 2005 (2017-06-21), Conditions générales - offres à commandes - biens ou services
- les conditions générales 2010A (2020-05-28), biens (complexité moyenne);
- l'Annexe « A », Besoin;
- l'Annexe « B », Base de paiement;
- l'offre de l'offrant en date du _____ (*insérer la date de l'offre*)

6.10 Attestations et renseignements supplémentaires

6.10.1 Conformité

À moins d'indication contraire, le respect continu des attestations fournies par l'offrant avec son offre ou préalablement à l'émission de l'offre à commandes (OC), ainsi que la coopération constante quant aux renseignements supplémentaires, sont des conditions d'émission de l'OC et le non-respect constituera un manquement de la part de l'offrant. Les attestations pourront faire l'objet de vérifications par le Canada pendant toute la durée de l'offre à commandes et de tout contrat subséquent qui serait en vigueur au-delà de la période de l'OC.

6.11 Lois applicables

L'offre à commandes et tout contrat découlant de l'offre à commandes doivent être interprétés et régis selon les lois en vigueur _____ (*insérer la loi de la province ou du territoire précisée par l'offrant dans son offre, s'il y a lieu*) et les relations entre les parties seront déterminées par ces lois.

6.12 Transition vers une solution d'achats électroniques (SAE)

Pendant la période de l'offre à commandes, le Canada peut effectuer la transition vers une SAE afin de traiter et de gérer de façon plus efficace les commandes subséquentes individuelles pour certains ou pour l'ensemble des biens et des services applicables de l'offre à commandes. Le Canada se réserve le droit, à sa propre discrétion, de rendre l'utilisation de la nouvelle solution d'achats électroniques obligatoire.

Le Canada accepte de fournir à l'offrant un préavis de trois mois afin de lui permettre d'adopter les mesures nécessaires en vue d'intégrer l'offre à la SAE. Le préavis comprendra une trousse d'information détaillée décrivant les exigences, ainsi que les orientations et les appuis pertinents.

Si l'offrant décide de ne pas offrir ses biens et ses services par l'intermédiaire de la Solution d'achats électroniques, l'offre à commandes pourrait être mise de côté par le Canada.

B. CLAUSES DU CONTRAT SUBSÉQUENT

Les clauses et conditions suivantes s'appliquent et font partie intégrante de tout contrat résultant d'une commande subséquente à l'offre à commandes.

6.1 Besoin

L'entrepreneur doit fournir les articles décrits dans la commande subséquente à l'offre à commandes.

6.2 Clauses et conditions uniformisées

6.2.1 Conditions générales

2010A (2020-05-28), Conditions générales - biens (complexité moyenne) s'appliquent au contrat et en font partie intégrante.

L'article 16, Intérêt sur les comptes en souffrance, de 2010A (2020-05-28), Conditions générales - biens (complexité moyenne) ne s'applique pas aux paiements faits par carte de crédit.

6.3 Durée du contrat

6.3.1 Période du contrat

La période est à partir de la date d'attribution jusqu'au 30 septembre 2021 plus 2 mois.

6.3.2 Date de livraison

La livraison doit se faire dans un délai de (à indiquer au moment de l'attribution du l'offre à commandes) jours civils à compter de la date de réception de la commande subséquente à l'offre à commandes.

6.4 Paiement

6.4.1 Base de paiement - prix unitaires fermes

À condition de remplir de façon satisfaisante toutes ses obligations en vertu du contrat, l'entrepreneur sera payé des prix unitaires fermes dans l'annexe « B ». Les droits de douane sone inclus et les taxes applicables sont en sus.

Le Canada ne paiera pas l'entrepreneur pour tout changement à la conception, toute modification ou interprétation des travaux, à moins que ces changements à la conception, ces modifications ou ces

interprétations n'aient été approuvés par écrit par l'autorité contractante avant d'être intégrés aux travaux.

6.4.2 Limite de prix

Clause du *Guide des CCUA* [C6000C](#) (2018-08-17), Limite de prix

6.4.3 Paiements multiples

Clause du *Guide des CCUA* [H1001C](#) (2008-05-12) Paiements multiples

6.4.4 Paiement électronique de factures – commande subséquente

L'entrepreneur accepte d'être payé au moyen de l'un des instruments de paiement électronique suivants :

- a. Carte d'achat Visa ;
- b. Carte d'achat MasterCard ;
- c. Dépôt direct (national et international) ;

1. L'entrepreneur doit soumettre ses factures conformément à l'article intitulé « Présentation des factures » des conditions générales. Les factures ne doivent pas être soumises avant que tous les travaux identifiés sur la facture soient complétés.

Chaque facture doit être appuyée par une copie du document de sortie et de tout autre document tel qu'il est spécifié au contrat;

2. Les factures doivent être distribuées comme suit :

- a. L'original et un (1) exemplaire doivent être envoyés à l'adresse qui apparaît à la page 1 du contrat pour attestation et paiement.
OU
- b. Un (1) exemplaire doit être envoyé à l'autorité contractante identifiée sous l'article intitulé « Responsables » du contrat.

6.5 Modalités de paiement

1. L'entrepreneur doit soumettre ses factures conformément à l'article intitulé « Présentation des factures » des conditions générales. Les factures ne doivent pas être soumises avant que tous les travaux identifiés sur la facture soient complétés.

Chaque facture doit être appuyée par une copie du document de sortie et de tout autre document tel qu'il est spécifié au contrat;

2. Les factures doivent être distribuées comme suit :

- a. L'original et un (1) exemplaire doivent être envoyés à l'adresse qui apparaît à la page 1 du contrat pour attestation et paiement.
- b. Un (1) exemplaire doit être envoyé à l'autorité contractante identifiée sous l'article intitulé « Responsables » du contrat.

6.6 Assurances

Clause du *Guide des CCUA* [G1005C](#) (2016-01-28), Assurances

6.7 Clauses du Guide des CCUA

[Règlements concernant les emplacements du gouvernement \(2010-01-11\) A9068C](#)

[Bois - estampillage de la classe \(2006-06-16\) B2004C](#)

[Marchandises excédentaires \(2006-06-16\) B7500C](#)

[Livraison et déchargement](#) (2007-11-30) D0018C

6.8 Règlement des différends

- (a) Les parties conviennent de maintenir une communication ouverte et honnête concernant les travaux pendant toute la durée de l'exécution du marché et après.
- (b) Les parties conviennent de se consulter et de collaborer dans l'exécution du marché, d'informer rapidement toute autre partie des problèmes ou des différends qui peuvent survenir et de tenter de les résoudre.
- (c) Si les parties n'arrivent pas à résoudre un différend au moyen de la consultation et de la collaboration, les parties conviennent de consulter un tiers neutre offrant des services de règlement extrajudiciaire des différends pour tenter de régler le problème.
- (d) Vous trouverez des choix de services de règlement extrajudiciaire des différends sur le site Web Achats et ventes du Canada sous le titre « [Règlement des différends](#) ».

ANNEXE « A » - BESOIN

1. Considérations d'ordre général

Un soumissionnaire est requis pour fournir et livrer du bois de qualité structure choisie n ° 1 en sapin Douglas, pour le compte de Parcs Canada, à divers endroits en Ontario « au fur et à mesure des besoins ».

2. Exigences minimales obligatoires

- 2.1 Tout le bois d'œuvre doit être **structure choisie n ° 1, bois bruts, et doit** respecter ou dépasser les normes de classement de 2017 de la N.L.G.A. applicables au bois d'œuvre canadien pour le centre de cœur
- 2.2 Tout le bois doit:
 - (a) Doit respecter ou dépasser les normes de classement de 2017 (ou plus récentes) de la N.L.G.A. applicables au bois d'œuvre canadien
Définition de qualité - **structure choisie n ° 1**

La qualité doit être «structure choisie» conformément aux règles de classification pour le bois d'œuvre canadien (N.L.G.A. 2017), section 5b, paragraphe 130 et 130a, tous aux bois bruts, scié pleine mesure, paragraphe 711.
 - (b) tout le bois fourni aura un grain serré avec au moins 8 anneaux de croissance par pouce d'épaisseur;
 - (c) tout le bois de moins de dix (10 ") pouces d'épaisseur doit:
 - i. être "cœur enfermé" "coupé" au large du centre du cœur avec un minimum d'aubier; Et
 - ii. les noeuds doivent être conformes à la règle de classement N.L.G.A. 130a;
 - (d) toutes les quantités de bois sont dimensionnées pour permettre le rabotage de finition. Par conséquent, coupez les tailles exactes comme indiqué;
 - (e) les extrémités de tous les morceaux de bois couper doit être cirer ou peindre pour éviter une perte d'humidité rapide pendant le séchage; Et
 - (f) les pièces de bois doit être assembler en lots, avec étiquettes et recouvertes d'un emballage protecteur (ex. Tyvek ou l'équivalent) pour être expédiées à les destinations. Identifier et étiqueter les lots correspondant à la liste des exigences des matérielles.
- 2.3 Les poutrelles d'arrêt pourraient devoir :
 - a) être fabriquées avec deux (2) anneaux de levage, conformément au schéma et à l'image fournis à l'Appendice 1 de l'Annexe « A »; et
 - b) être équipées d'anneaux de levage en acier profilé à froid, conformes à la norme CSA G40.20- 04.
- 2.4 Les planches de clôture pourraient devoir être dotées de rainures fraisées, comme décrit à l'Appendice 2 de l'Annexe « A »
- 2.5 Une attestation de la scierie précisant la catégorie du bois doit accompagner chaque expédition;
- 2.6 La présence de formes arrondies d'origine dans le produit fini ne sera pas acceptée.
- 2.7 Le bois doit porter une estampe d'agences de classement autorisées par le Conseil d'accréditation de la Commission canadienne de normalisation du bois d'œuvre (CLSAB) ou du

American Lumber Standard Committee (A.L.S.C.).

- 2.8 La teneur en humidité du bois d'œuvre ne doit pas être inférieure à 20 % au moment de la livraison.
- 2.9 Les extrémités des madriers et des planches doivent être traitées ou peintes afin de prévenir la fissuration.

3. Livraison

- 3.1 Le bois d'œuvre doit être entièrement recouvert d'une bâche durant le transport.
- 3.2 Toutes les livraisons doivent être coordonnées avec le responsable du projet ou son représentant.
- 3.3 Toutes les livraisons doivent être effectuées pendant les heures de bureau, du lundi au vendredi entre 8 h et 16 h, sauf les jours fériés.
- 3.4 Le soumissionnaire doit donner un préavis de livraison minimum de 48 heures au responsable du projet, pour veiller à ce que du personnel soit présent pour accepter les expéditions.

3.5 Points de livraison

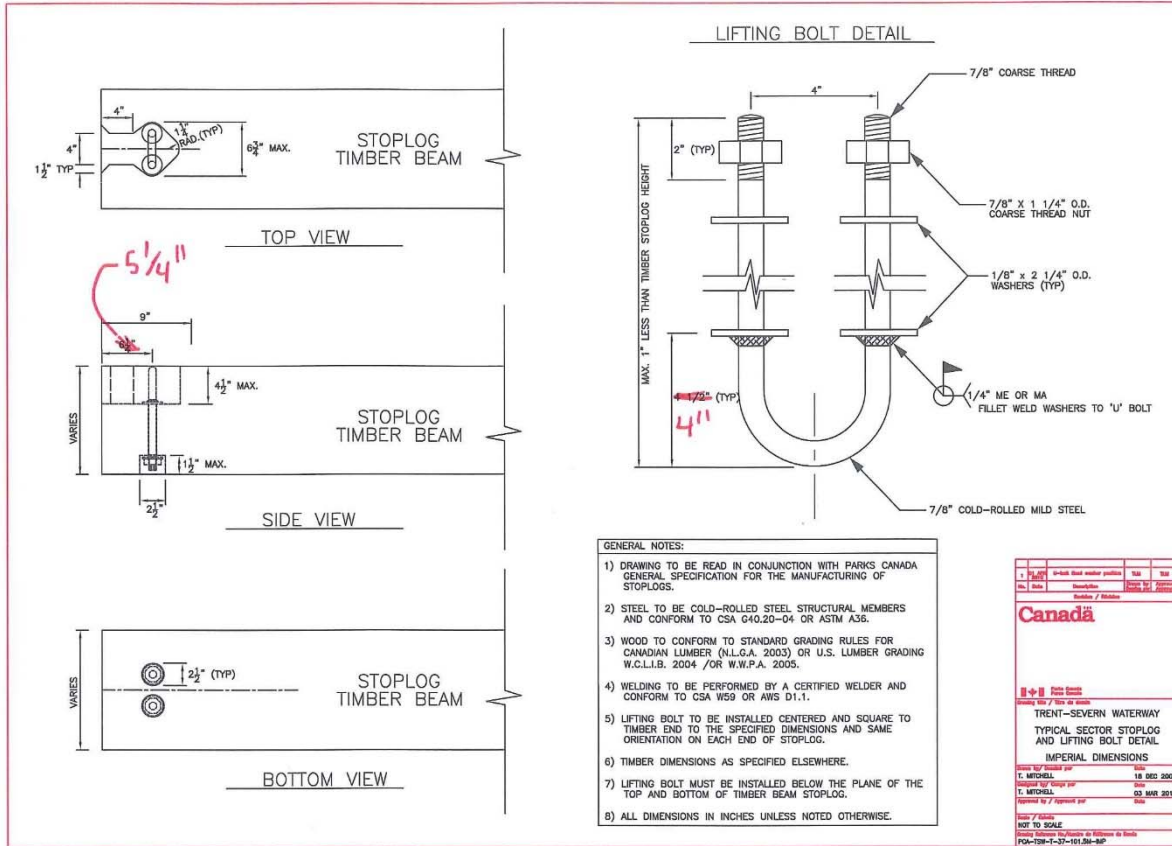
3.5.1 Voie-Navigable-Trent-Severn

- a) Washago – 3321 Bond Road, Washago, ON L0K 2B0
- b) Atelier de Kirkfield - 46 Talbot River Road, Kirkfield, ON, K0M 2B0.
- c) Atelier de Kawartha - 2155 Ashburnham Drive, Peterborough, ON, K9L 1P8
- d) Chantier de Campbellford - 12 Trent Drive, Campbellford, ON., K0L 1L0
- e) Trenton Sector Shop, 155 Highway #33, Trenton, Quinte West, K8V 5P6

3.5.2 Canal Rideau

- f) Atelier du secteur Nord — 400 Nicolls Island road, Manotick, ON K4M 1B2
- g) Atelier du secteur Central - 49 Centre Street, Smith Falls, ON K7A 3B8
- h) Atelier du secteur Sud, 119 Davis Lock Road, Elgin, ON K0G 1E0
- i) Lieu historique national du Fort-Wellington. 370 rue Vankoughnet, Prescott ON K0E 1T0

APPENDICE 1 À L'ANNEXE « A »



N° de l'invitation - Sollicitation No.

5P300-190145/E

N° de réf. du client - Client Ref. No.

5P300-19-0145

N° de la modif - Amd. No.

kin650

File No. - N° du dossier

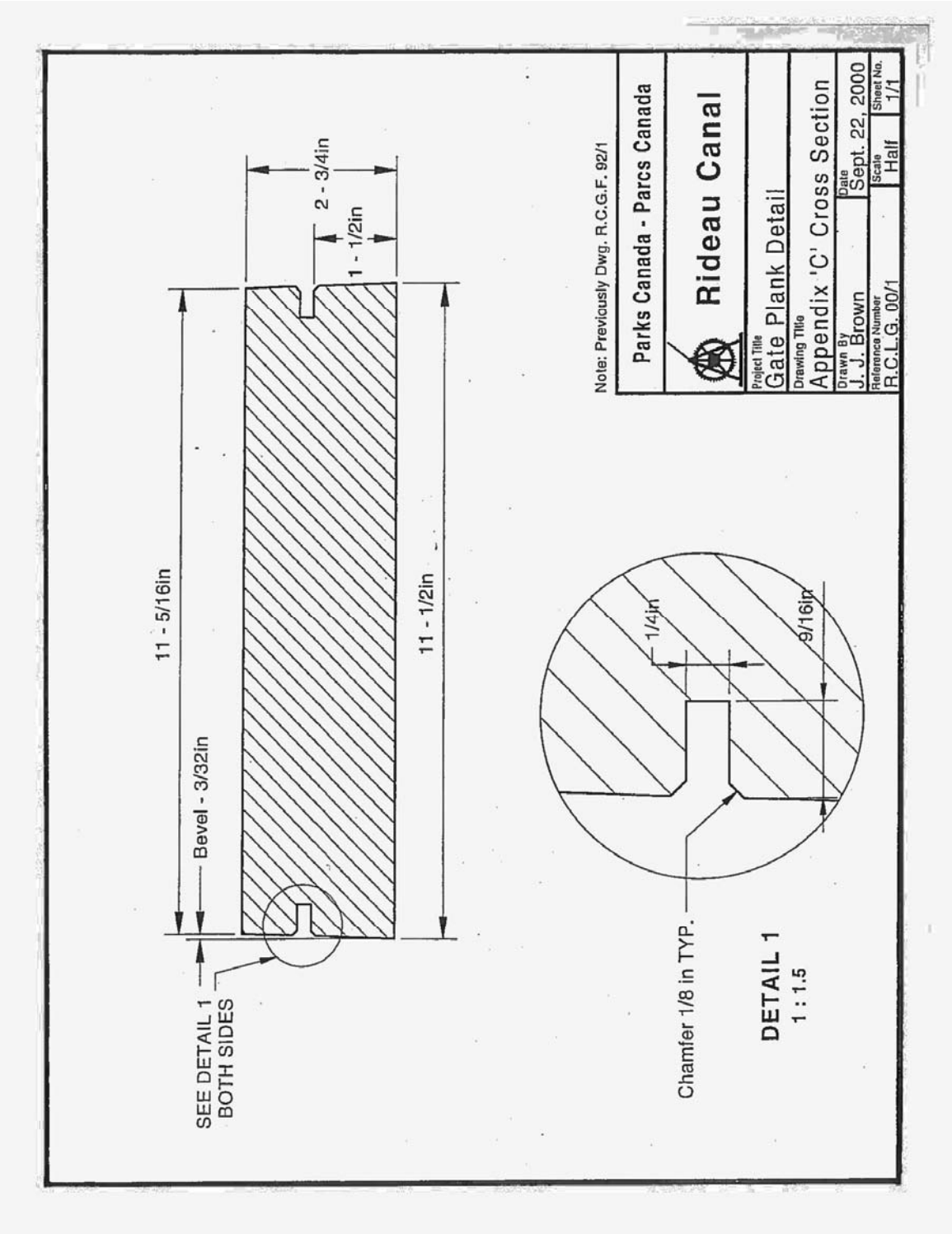
KIN-9-52033

Id de l'acheteur - Buyer ID

N° CCC / CCC No./ N° VME - FMS



APPENDICE 2 À L'ANNEXE « A »



ANNEXE « B » — BASE DE PAIEMENT

[Remarque à l'intention des offrants : Les instructions en italique ci-dessus seront supprimées de toute offre à commandes subséquente]

Les prix unitaires fermes et le pourcentage d'escompte sont en dollars canadiens, y compris les droits de douane canadiens, les taxes d'accise et les incoterms Rendus (DDP) 2000. Les taxes applicables ne sont pas incluses dans le prix et seront indiquées séparément sur les factures.

VOIR LA PIÈCE JOINTE ÉLECTRONIQUE: *Annex B-1 BIL.xlsx*

Les utilisations estimatives indiquées dans la présente sont fournies dans le seul but d'établir un outil d'évaluation, ne sont fondées que sur les meilleures estimations et ne correspondent pas à l'utilisation réelle prévue ou à un engagement de la part de l'État. L'offre à commandes se limitera aux biens réellement commandés.

Base d'établissement des prix

[Le Canada insérera cette information à l'attribution du contrat]

Période – 01 Juillet 2021 au 30 septembre 2021

ANNEXE « 1 » de la PARTIE 3 de la DEMANDE D'OFFRES À COMMANDES - INSTRUMENTS DE PAIEMENT ÉLECTRONIQUE

L'offrant accepte d'être payé au moyen de l'un des instruments de paiement électronique suivants :

- ☐ Carte d'achat VISA ;
- ☐ Carte d'achat MasterCard ;
- ☐ Dépôt direct (national et international)