

Q1. Cat 1B and the non-SA seems to be using specific part numbers, can you please provide us with the GoCUID instead?

R1. The SA items for Category 1B have the GoCUID specified. In the Non-SA section, line 38 refers to the biometric station doors, lines 39-47 refer to panels and may be seen on the panel matrix within the drawing, and lines 48-50 are the modesty panels required for desks specified in the SA under category 2.

Q2. Can you also provide the CAD files to work on?

R2. Yes

Q3. Is there any flexibility on the delivery/installation date of March 12, 2021?

R3. Yes, the amended delivery/installation date is Tuesday, April 6, 2021.

Q4. Question Line 21: Can these two lines be electric instead of crank?

R4. No, crank tables only.

Q5. Line 36 – Would 4 legs be an acceptable replacement for the sled base?

R5. Yes.

Q6. Line 37 – Would 4 legs without casters be acceptable?

R6. No.

Q7. Could I kindly request the CAD file for this RFB?

R7. Yes.

Q8. Re: CAT6 item 37, will the CA accept a poly chair in addition to bent plywood that meets all the other specs in order to meet the 300lb rating?

R8. Yes.

Q9. Re NSA item 38, a biometric station panel door is a speciality item not readily available to all suppliers who have an SA, would the CA accept a standard keyed lock or be willing to remove this item and procure outside of the RFB as not to limit the possible responses?

R9. No. Sliding door should not be lockable.

Q10. CAT3 and CAT6 per the SA are not to be grouped and evaluated with CAT1/2/5, please provide separate award tables for these two categories.

R10. Categories 1, 2 and 5 will be evaluated and awarded separately from Category 3 and Category 6, and Table 8 will be completed according to combined categories 1, 2 and 5 and a separate Table 8 for Category 3 and another for Category 6 if required.

Q11. With regards to this solicitation can you please confirm that as per SA guidelines category 6 will be evaluated separately from Cat1,2,5 and provide an updated bid sheet?

R11. Categories 1, 2 and 5 will be evaluated and awarded separately from Category 3 and Category 6, and Table 8 will be completed according to combined categories 1, 2 and 5 and a separate Table 8 for Category 3 and another for Category 6 if required.

Q12. Could we also request an extension to the closing date seeing as we are relying on these pieces of information?

R12. Yes, the closing date for submitting bids has been amended to Friday, February 5, 2021.

Q13. In reviewing the application for the special height panels under the Height Adjustable tables, and referencing the Supply Arrangement specification document, there is no requirement for 'Collision Detection' in the specs for a standard table to be quoted however in this application that feature would be recommended so the HA table does not collide with the top of the panels - the table range starts are 23" for electric height adjustable tables, special panels are 24"H-26H as called out on the RFB.

Could you confirm if we should include the Collision detection? As it's an added feature, it affects the cost and should also be noted on the RFB to keep it competitive.

R13. The requirement for Height Adjustable Tables to be placed within the aforementioned panels has not been included within this tender.

Q14 (a). I'm assuming that like most of the previous projects of this type, where they call for lower elements with power cutouts that we can spec panel base power instead and have a regular tile in the lower location, so that's likely not an issue.

R14 (a) Correct. That is not an issue for panels.

Q14 (b). However, the panel matrix for this project includes a "custom height" panel that is requested @ 24"H, laminate one side and fabric the other. typical locations are shown by the arrows. Also shown in the red box is a location where a 42"W door is requested next to a 36"W panel. Issue: We should only be installing such a door next to a panel of the same or greater width here.

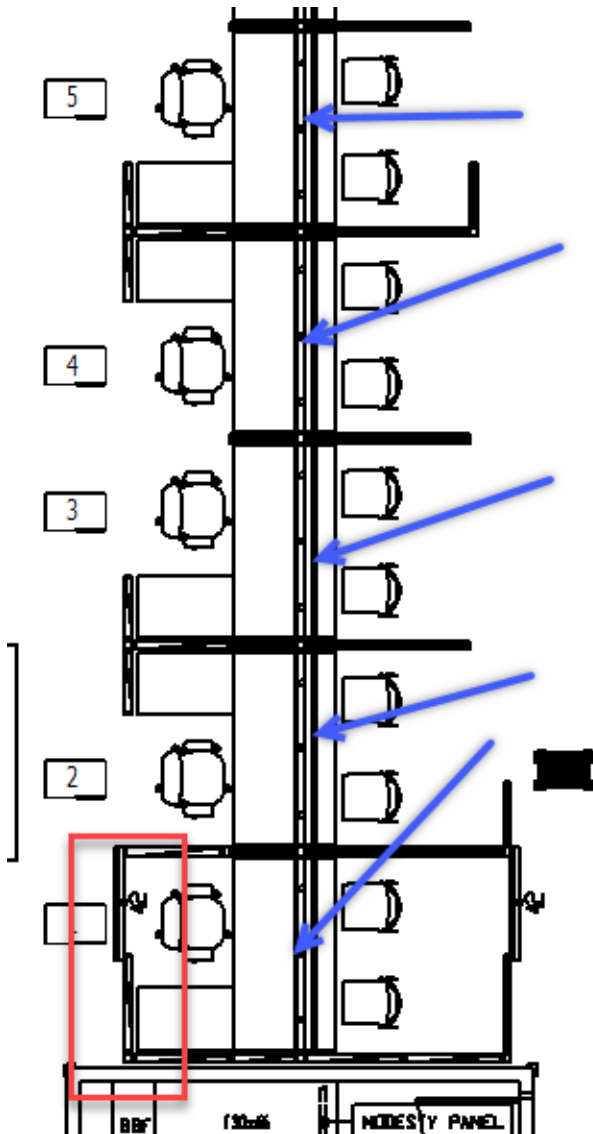
R14 (b). The 42"w door in question is a sliding door.

Q14 (c). In addition: The drawing doesn't really match the spec for the tables that are going here but it the intent seems to be that the main surface, 30"D, is intended to cantilever over the top of the custom height panel which routes power and data. There are 16 locations for this scenario in the Agent/Client area.bb

R14 (c). The requirement for Height Adjustable Tables to be placed within the aforementioned panels has not been included within this tender.

Q14 (d). The bid includes stack-on elements with accessory rail. Knoll does not have this on SA as we cannot mount a slatboard tile or accessory rail onto a D2 stack frame

R14 (d). We have indicated this as a NON-SA item within this tender.



Q14 (e). Same item as above Line 9 with Grommet mount hardware instead of clamp mount hardware. Note both hardwares are included in Item 9 so we would like to group all in 5MOASGARMCLPMTXXXXX. SAME PRODUCT CODE. Please respond.

R14 (e). The specified Monitor Arm must be grommet mount.

Q14 (f). CAT6 - items below require certification

R14 (f). Re: Item 281 – We do not require any additional parameters, Re: Item 89, 96 and 1357 - We do not require certification.

Q15. All tables/surfaces/components in the stations where the special 24"H frames are located are not on the RFB, please confirm this is correct as that application is quite special (and corresponds to my question earlier in the week about Collision Detection).

R15. Yes, that is correct. They are not in the Request for Bid.

Q16. CAT 3 - Please confirm quantity of Lateral files and Double Door storage. CAD does not differentiate between the two and we have found a total of (5) units on the CAD however on the RFB form it requests (2) laterals and (4) double door units.

R16. Yes, there are 2 x filing cabinets (3FLT2DXXPM36D18XXXK) and 4 x storage cabinets (3S2RLHXXPM36D18LOXK).

Q17. Panels - A24G2F - RFB form calls out Qty of (18) we can only find (17) on the plan

R17. Yes, you're correct. There are 17.

Q18. Panels - A36G2F - RFB form calls out Qty of (1), we have found (3) on the plan - these are located in the Biometric stations.

R18. Yes, you're correct. There are 3.

Q19. Panels - A24F2 - we have found these located in the Biometric stations however are not on the RFB form.

R19. Yes, you're correct. There is 1.

Q20. There are (10) SP24F2L2 on the CAD plan but not on the panel chart. The chart includes the (10) A24G2 add ons for these panels so we should also be quoting the base panel. Can you have them update the chart?

R20. Yes, the 10 x SP24F2L2 have been added to the Request for Bid as line# 54. It is highlighted in yellow. Yes, the Product Table in the Request for Bid has been updated with all panels and quantities.

Q21. They have (13) SP36F2L2 on the panel chart but only (3) on the CAD. I think maybe the other 10 should be the code noted above (SP24F2L2). Can you have them confirm and update accordingly?

R21. Yes, there are 3 x SP36F2L2 and 10 x SP24F2L2. It is highlighted in yellow as well in the Request for Bid.

Q22. I understand the cutoff for questions is past as well as the bid is due tomorrow however our team has found more panel discrepancies that will impact the bid so I wanted to get this over to you as soon as possible in hopes you can send to the client.

Q22 (a) A36G2F is not listed either on the RFP. There are (3) of them on the plan.

R22. (a) Yes, there are 3 x A36G2F panels.

Q22 (b). There are 32 A30G2F on the plan and none on the RFP document. There are no 30"W add ons under Non-SA and according to these there should be.

R22 (b). Yes, there are 32 x A30G2F panels.

Q22 (c). I would also like to request a small extension due to this discrepancy as I know it may not be possible to provide back answers today. I'd like to request an extension until Tuesday, Feb 9th please.

R22. (c). Yes, extension granted until Tuesday, February 9th at 2:00 p.m. EST.

Q1. Catégorie 1B et le non-SA semble utiliser des numéros de pièce spécifiques. Pouvez-vous nous fournir le GoCUID à la place?

R1. Les objets SA pour catégorie 1B ont le GoCUID spécifié. Dans la section Non-SA, la ligne 38 fait référence aux portes de la station biométrique, les lignes 39 à 47 font référence aux panneaux et peuvent être vues sur la matrice des panneaux dans le dessin, et les lignes 48 à 50 sont les panneaux de fond requis pour les bureaux spécifiés dans le SSS sous la catégorie 2.

Q2. Pouvez-vous également fournir les fichiers CAO sur lesquels travailler?

R2. Oui.

Q3. Y a-t-il une flexibilité sur la date de livraison et d'installation du 12 mars, 2021?

R3. Oui, la date de livraison et d'installation modifiée est le mardi 6 avril, 2021.

Q4. Question Line 21: Can these two lines be electric instead of crank?

R4. Non, tables à manivelle uniquement.

Q5 Question: Ligne 36 – Est-ce que 4 pieds de chaise seraient un remplacement acceptable pour la base du traîneau?

R5 Oui.

Q6 Question: Ligne 37 – Est-ce que 4 pieds de chaise sans roulettes seraient acceptables?

R6. Non.

Q7. Puis-je demander le fichier CAO pour cette demande d'offre?

R7. Oui.

Q8. Concernant l'article 37 de CAT6, le CA acceptera-t-il une chaise en poly en plus du contreplaqué plié qui répond à toutes les autres spécifications afin de respecter la cote de 300 lb?

R8. Oui.

Q9. Concernant l'article 38 de la NSA, une porte de panneau de station biométrique est un article spécialisé qui n'est pas facilement disponible pour tous les fournisseurs qui ont un SA, est-ce que l'autorité de certification accepterait une serrure à clé standard ou serait disposée à retirer cet article et à se procurer en dehors de la RFB pour ne pas limiter les réponses possibles?

R9. Non. La porte coulissante ne doit pas être verrouillable.

Q10. CAT3 et CAT6 par le SA ne doivent pas être regroupés et évalués avec CAT1/2/5, veuillez fournir des tableaux d'attribution séparés pour ces deux catégories.

R10. Les catégories 1, 2 et 5 seront évaluées et attribuées séparément des catégories 3 et 6, et le tableau 8 sera rempli selon les catégories combinées 1, 2 et 5 et un tableau 8 distinct pour la catégorie 3 et un autre pour la catégorie 6 si nécessaire.

Q11. En ce qui concerne cette demande de soumissions, pouvez-vous confirmer que, conformément aux directives de l'AS, la catégorie 6 sera évaluée séparément de la catégorie 1,2,5 et fournir une fiche de soumission mise à jour?

R11. Les catégories 1, 2 et 5 seront évaluées et attribuées séparément des catégories 3 et 6, et le tableau 8 sera rempli selon les catégories combinées 1, 2 et 5 et un tableau 8 distinct pour la catégorie 3 et un autre pour la catégorie 6 si nécessaire.

Q12. Pouvons-nous également demander une prolongation de la date de clôture vu que nous nous appuyons sur ces informations?

R12. Oui, la date limite de dépôt des offres a été modifiée au vendredi 5 février 2021.

Q13. En examinant l'application pour les panneaux de hauteur spéciaux sous les tables réglables de hauteur, et en faisant référence au document de spécification d'arrangement d'approvisionnement, il n'y a aucune condition pour la « détection de collision » dans les spécifications pour qu'un tableau standard soit cité cependant dans cette application que la fonction serait recommandée ainsi le tableau d'HA n'entre pas en collision avec le dessus des panneaux - la gamme de table commence sont 23 » pour les tables réglables de hauteur électrique , les panneaux spéciaux sont 24"H-26H comme appelé sur le RFB.

Pourriez-vous confirmer si nous devrions inclure la détection des collisions? Comme il s'agit d'une fonctionnalité supplémentaire, il affecte le coût et doit également être noté sur le RFB pour le garder compétitif.

R13. L'exigence que les tables réglables en hauteur soient placées dans les panneaux susmentionnés n'a pas été incluse dans le présent appel d'offres.

Q14 (a). Je suppose que, comme la plupart des projets précédents de ce type, où ils appellent des éléments inférieurs avec des coupures de courant que nous pouvons spec panel de base de puissance à la place et ont une tuile régulière dans l'emplacement inférieur, de sorte que ce n'est probablement pas un problème.

R14 (a). Correcte. Ce n'est pas un problème pour les groupes spéciaux.

Q14 (b). Toutefois, la matrice du panneau pour ce projet comprend un panneau de « hauteur personnalisée » qui est demandé @ 24"H, stratifié d'un côté et tissu de l'autre. les emplacements typiques sont indiqués par les flèches. Également indiqué dans la boîte rouge est un endroit où une porte de 42"W est demandé à côté d'un panneau de 36"W. Problème : Nous ne devrions installer une telle porte qu'à côté d'un panneau de la même largeur ou plus grande ici.

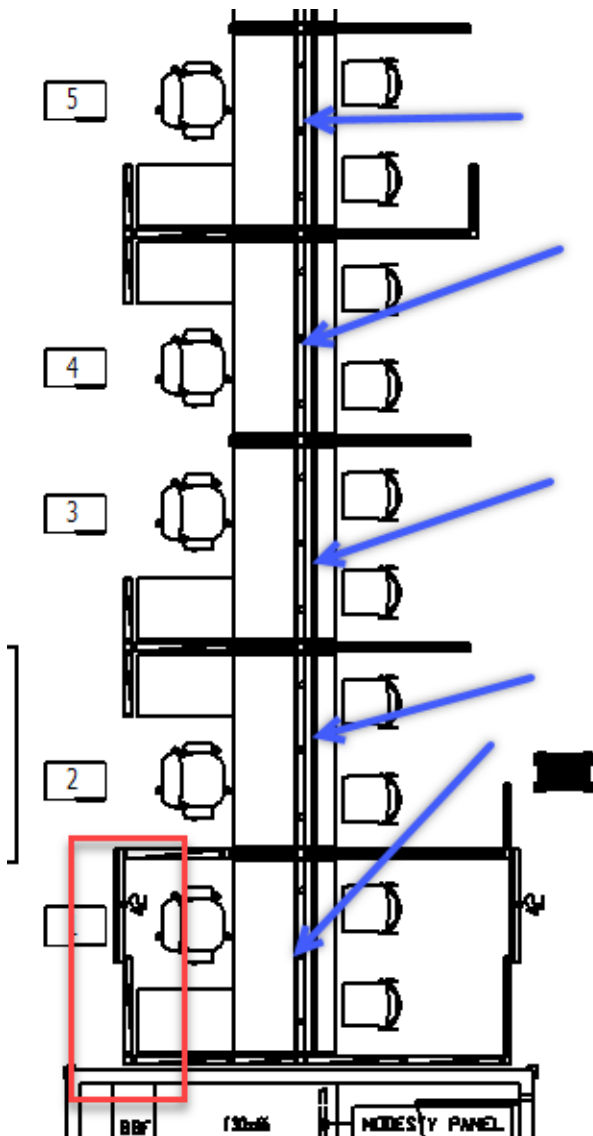
R14 (b). La porte de 42"w en question est une porte coulissante.

Q14 (c). En outre: Le dessin ne correspond pas vraiment à la spécification pour les tables qui vont ici, mais il semble que l'intention semble être que la surface principale, 30"D, est destiné à porte-à-faux sur le dessus de la panneau de hauteur personnalisé qui adélaidait la puissance et les données. Il y a 16 emplacements pour ce scénario dans l'agent/client area.bb

R14 (c). L'exigence que les tables réglables en hauteur soient placées dans les panneaux susmentionnés n'a pas été incluse dans le présent appel d'offres.

Q14 (d). L'offre comprend des éléments empilés avec rail accessoire. Knoll n'a pas cela sur SA car nous ne pouvons pas monter une tuile de lamelles ou un rail accessoire sur un cadre de pile D2.

R14 (d). Nous avons indiqué qu'il s'agit d'un article NON-SA dans le cadre de cet appel d'offres.



Q14 (e). Même élément qu'au-dessus de la ligne 9 avec le matériel de montage Grommet au lieu du matériel de montage à pinces. Notez que les deux matériels sont inclus dans l'élément 9, donc nous aimerions regrouper tous en 5MOASGARMCLPMTXXXXX. MÊME CODE DE PRODUIT . S'il vous plaît répondre.

R14 (e). Le bras de moniteur spécifié doit être monté grommet.

Q14 (f). Catégorie 6 - les éléments ci-dessous nécessitent une certification

R14. (f). Re: Point 281 – Nous n'avons pas besoin de paramètres supplémentaires, Re: Article 89, 96 et 1357 - Nous n'avons pas besoin de certification.

Q15. Toutes les tables / surfaces / composants dans les stations où se trouvent les cadres spéciaux 24 "H ne sont pas sur le RFB, veuillez confirmer que cette application est assez spéciale (et correspond à ma question plus tôt dans la semaine sur la détection de collision).

R15. Oui c'est correct. Ils ne figurent pas dans la demande d'offre.

Q16. CAT 3 - Veuillez confirmer la quantité de fichiers latéraux et de stockage à double porte. CAD ne fait pas la différence entre les deux et nous avons trouvé un total de (5) unités sur le CAD, mais sur le formulaire RFB, il demande (2) latéraux et (4) unités à double porte.

R16. Oui, il y a 2 x classeurs (3FLT2DXXPM36D18XXXK) et 4 x armoires de rangement (3S2RLHXXPM36D18LOXK).

Q17. Panneaux - A24G2F - Le formulaire RFB appelle Qté de (18) que nous ne pouvons trouver que (17) sur le plan

R17. Oui, vous avez raison. Il y en a 17.

Q18. Panneaux - A36G2F - Le formulaire RFB appelle Qté de (1), nous avons trouvé (3) sur le plan - ils sont situés dans les stations biométriques.

R18. Oui, vous avez raison. Il y a 3.

Q19. Panneaux - A24F2 - nous avons trouvé ceux-ci situés dans les stations biométriques mais ne sont pas sur le formulaire RFB.

R19. Oui, vous avez raison. Il y en a 1.

Q20. Il y a (10) SP24F2L2 sur le plan CAO mais pas sur le graphique en panneaux. Le graphique comprend les (10) modules complémentaires A24G2 pour ces panneaux, nous devrions donc également citer le panneau de base. Pouvez-vous leur demander de mettre à jour le graphique?

R20. Oui, les 10 x SP24F2L2 ont été ajoutés à la demande d'offre en tant que ligne 54. Il est surligné en jaune. Oui, le tableau des produits dans la demande d'offre a été mis à jour avec tous les panneaux et les quantités.

Q21. Ils ont (13) SP36F2L2 sur le tableau de bord mais seulement (3) sur le CAD. Je pense que les 10 autres devraient peut-être être le code noté ci-dessus (SP24F2L2). Pouvez-vous les faire confirmer et mettre à jour en conséquence?

R21. Oui, il existe 3 x SP36F2L2 et 10 x SP24F2L2. Il est également surligné en jaune dans la demande d'offre.

Q22. Je comprends que la date limite pour les questions est dépassée et que l'offre est due demain, mais notre équipe a trouvé d'autres écarts de panel qui auront un impact sur l'offre. Je voulais donc vous le faire parvenir dès que possible dans l'espoir que vous puissiez envoyer à le client.

Q22 (a). A36G2F ne figure pas non plus sur la demande de proposition. Il y en a (3) sur le plan.

R22 (a). Oui, il existe 3 panneaux A36G2F.

Q22 (b). Il y a 32 A30G2F sur le plan et aucun sur le document de demande de proposition. Il n'y a pas de modules complémentaires de 30 "W sous Non-SA et selon ceux-ci, il devrait y en avoir.

R22 (b). Oui, il existe 32 panneaux A30G2F.

Q22 (c). Je voudrais également demander une petite prolongation en raison de cette divergence, car je sais qu'il ne sera peut-être pas possible de répondre aujourd'hui. J'aimerais demander une prolongation jusqu'au mardi 9 février s'il vous plaît.

R22 (c). Oui, prolongation accordée jusqu'au mardi 9 février à 14 h 00 EST